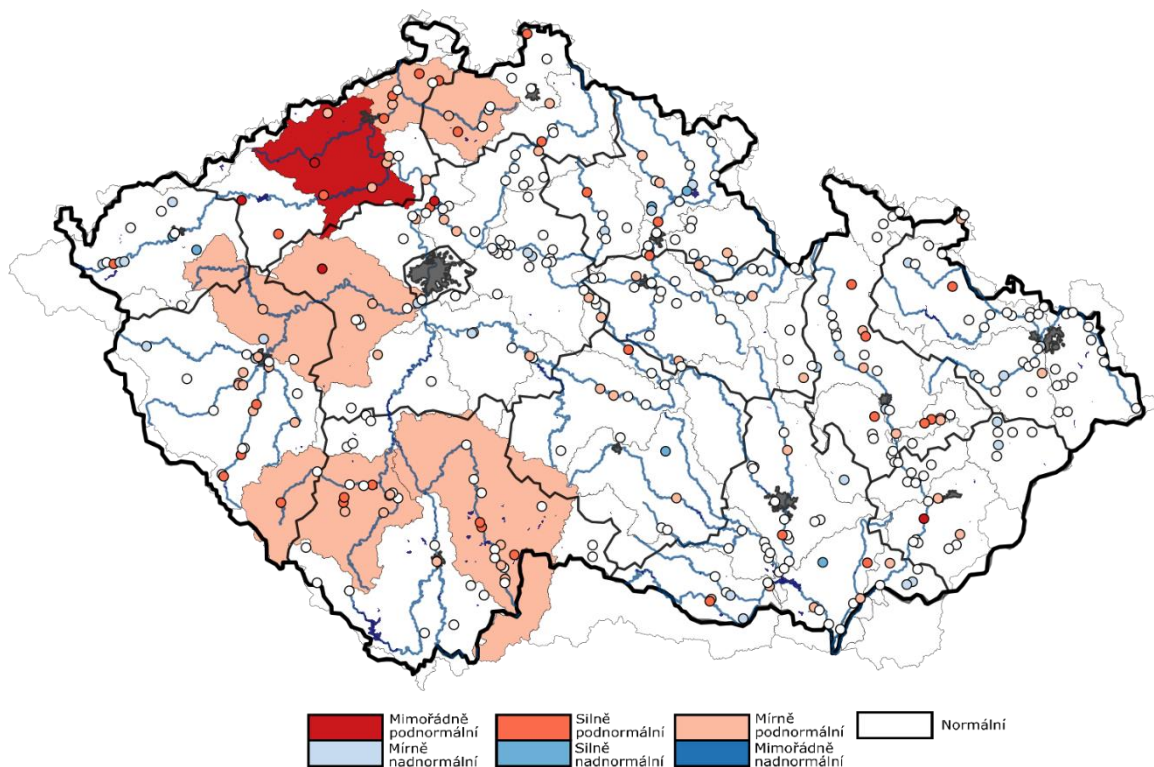


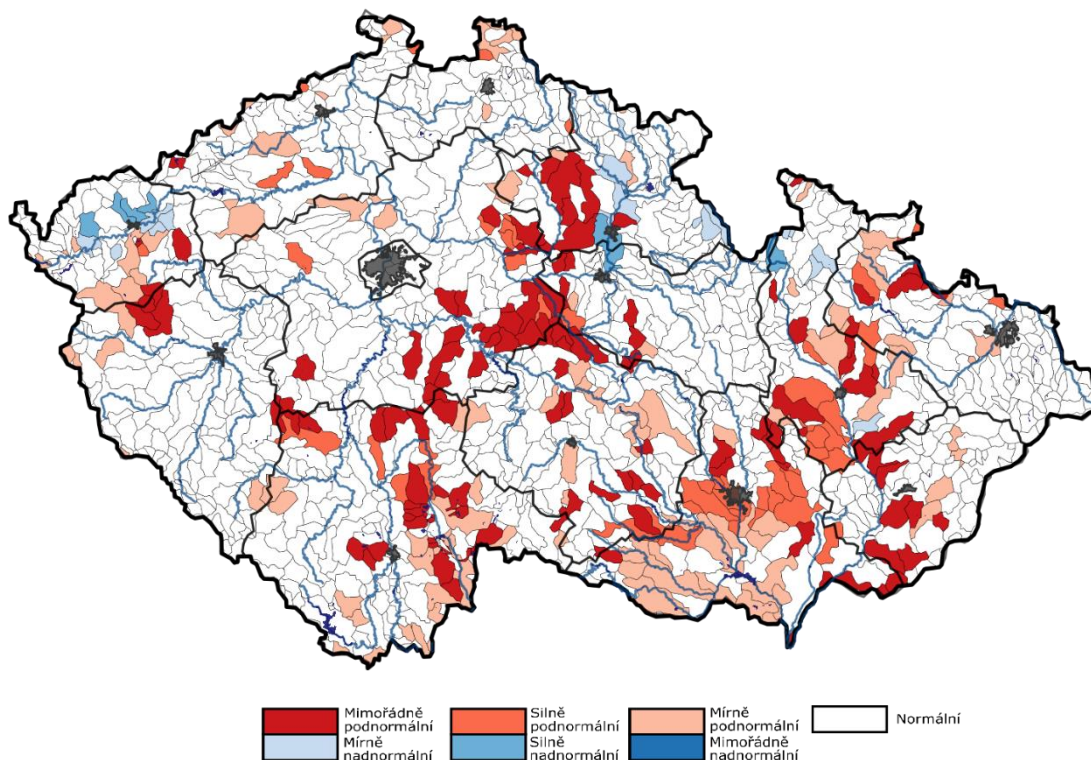
AKTUÁLNÍ INFORMACE O STAVU VODNÍCH ZDROJŮ K 23. 8. 2023

Ministerstvo zemědělství předkládá stručnou zprávu se shrnutím nejdůležitějších skutečností o aktuálním stavu vodních zdrojů. Správci povodí situaci monitorují a vyhodnocují na základě aktuálních potřeb.

Obrázek č. 1 Mapa hydrologického podzemního sucha, 14. 8. – 20. 8. 2023 (zdroj: <http://hamr.chmi.cz>):



Obrázek č. 2 Mapa hydrologického povrchového sucha, 14. 8. – 20. 8. 2023 (zdroj: <http://hamr.chmi.cz>):



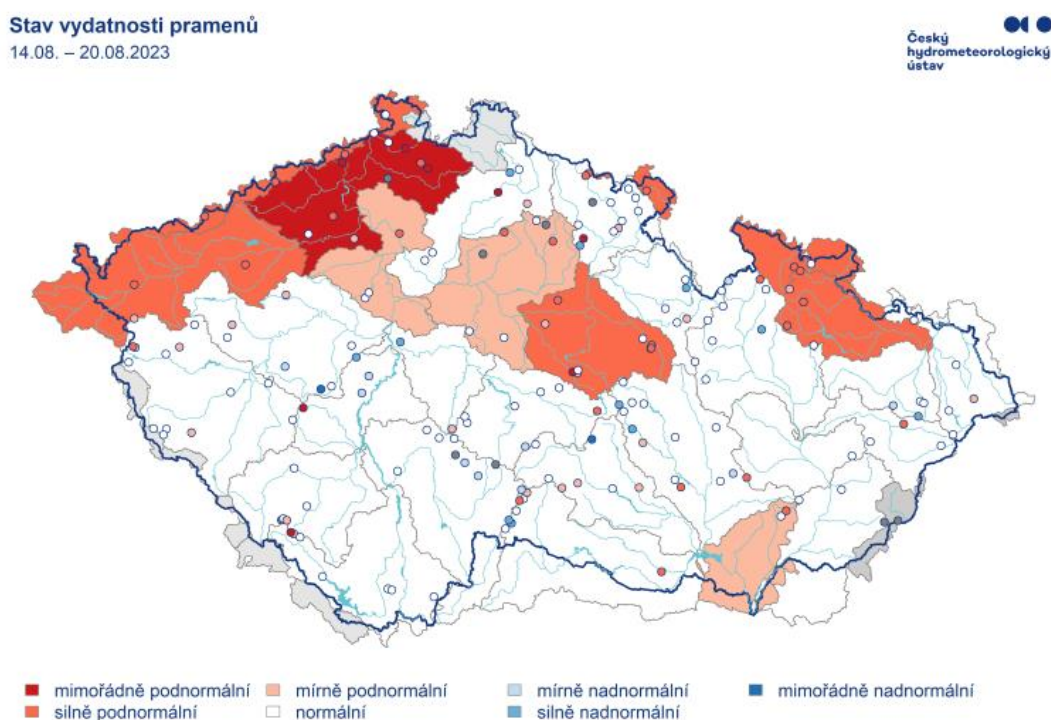
POPIS AKTUÁLNÍ HYDROLOGICKÉ SITUACE

1. STAV PODZEMNÍCH VOD (týdenní zpráva ČHMÚ 14. 8. – 20. 8. 2023)

Hladina podzemní vody v mělkých vrtech byla v 33. týdnu na území ČR celkově normální. V povodí Lužnice, Otavy, dolní Berounky a Ploučnice byla hladina mírně podnormální. V povodí dolní Ohře byla hladina mimořádně podnormální. Na ostatním území ČR byla hladina normální. Oproti předcházejícímu týdnu se celkově stav podzemní vody mírně zhoršil. Podíl mělkých vrtů se silně nebo mimořádně podnormální hladinou (10 %) se téměř nezměnil. Podíl vrtů s normální hladinou (64 %) se mírně zvýšil. Podíl vrtů se silně nebo mimořádně nadnormální hladinou (2 %) se mírně snížil. Hladina ve srovnání s předchozím týdnem převážně stagnovala s tendencí k mírnému poklesu (63 %). Pokles nebo velký pokles byl zaznamenán u 9 % vrtů, zatímco vzestup nebo velký vzestup hladiny nastal pouze u 2 % vrtů. Výrazné zlepšení stavu ze silně podnormálního na normální bylo zaznamenáno v povodí Jizery. K mírnému zhoršení stavu z normálního na mírně podnormální došlo v povodí Ploučnice.

Vydatnost pramenů na území ČR byla v 33. týdnu celkově mírně podnormální. Mírně podnormální vydatnost byla dosažena v povodí Labe od Doubravy po Jizeru, Labe od Vltavy po Ohři a oblasti soutoku Moravy a Dyje. V povodí horní Ohře, Stěnavy, Opavy a Osoblahy byla dosažena silně podnormální vydatnost. V povodí dolní Ohře a Ploučnice byla vydatnost dokonce mimořádně podnormální. Na zbylém území ČR byla vydatnost normální. Oproti předcházejícímu týdnu došlo celkově k mírnému zhoršení stavu vydatnosti. Podíl pramenů se silně nebo mimořádně podnormální vydatností (23 %) se mírně zvýšil, podíl pramenů s normální vydatností (51 %) se téměř nezměnil a podíl pramenů se silně nebo mimořádně nadnormální vydatností (7 %) se snížil. Vydatnost pramenů ve srovnání s předchozím týdnem převážně stagnovala s tendencí k mírnému zmenšení (55 %), u 11 % pramenů bylo zaznamenáno zmenšení a u 7 % pramenů velké zmenšení vydatnosti. Pouze u 3 % pramenů bylo zaznamenáno zmenšení nebo velké zvětšení vydatnosti. K výraznému zhoršení stavu ze silně nadnormálního na normální došlo v povodí Odry a Bečvy. V povodí Opavy se stav zhoršil z normálního na silně podnormální. K mírnému zhoršení z mírně nadnormálního na normální stav došlo v povodí střední Vltavy, dolní Berounky, horní Moravy a Jihlavy. V povodí Labe od Orlice po Doubravu se stav zhoršil z mírně na silně podnormální. K mírnému zlepšení z mírně podnormální vydatnosti na normální došlo pouze v povodí Otavy.

Obrázek č. 3 Mapa stavu vydatnosti pramenů, 14. 8. – 20. 8. 2023 (zdroj: <http://hamr.chmi.cz>):



2. STAV HLADINY VODNÍCH TOKŮ

Povodí Vltavy, státní podnik – na většině území ve správě státního podniku Povodí Vltavy přetrvává nepříznivá hydrologická situace. Z pohledu stavu a množství povrchových vod lze aktuální situaci plošně hodnotit jako stav hydrologického sucha. Hladiny i průtoky vodních toků pozvolna klesají. Hladiny vodních toků v povodí horní Vltavy po VD Orlík jsou podprůměrné. Vodnosti jsou Q_{355d} – Q_{270d} , což odpovídá 5–53 % dlouhodobého průměru za měsíc srpen. Aktuálně se průtoky na tocích v povodí Berounky pohybují nejčastěji v rozmezí hodnot Q_{355d} až Q_{270d} . Aktuální hydrologická situace je ovlivněna velmi vysokými teplotami a výparem. Průměrné denní průtoky na tocích v povodí Berounky se aktuálně pohybují v intervalu cca 25–75 % měsíčního normálu. Průtoky v povodí dolní Vltavy se u sledovaných profilů pohybují v rozmezí Q_{355d} – Q_{300d} . Ve vztahu k dlouhodobému průměru za měsíc srpen jsou průtoky na povodí dolní Vltavy v rozsahu 11–45 % Q_{VIII} . Závěrovým profilem Sázavy (profil Nespeky) aktuálně protéká $3,29 \text{ m}^3 \cdot \text{s}^{-1}$, což odpovídá 26 % dlouhodobého průměrného průtoku pro měsíc srpen. Profilem Praha-Chuchle protéká aktuálně $49,1 \text{ m}^3 \cdot \text{s}^{-1}$, což je 40 % Q_{VIII} .

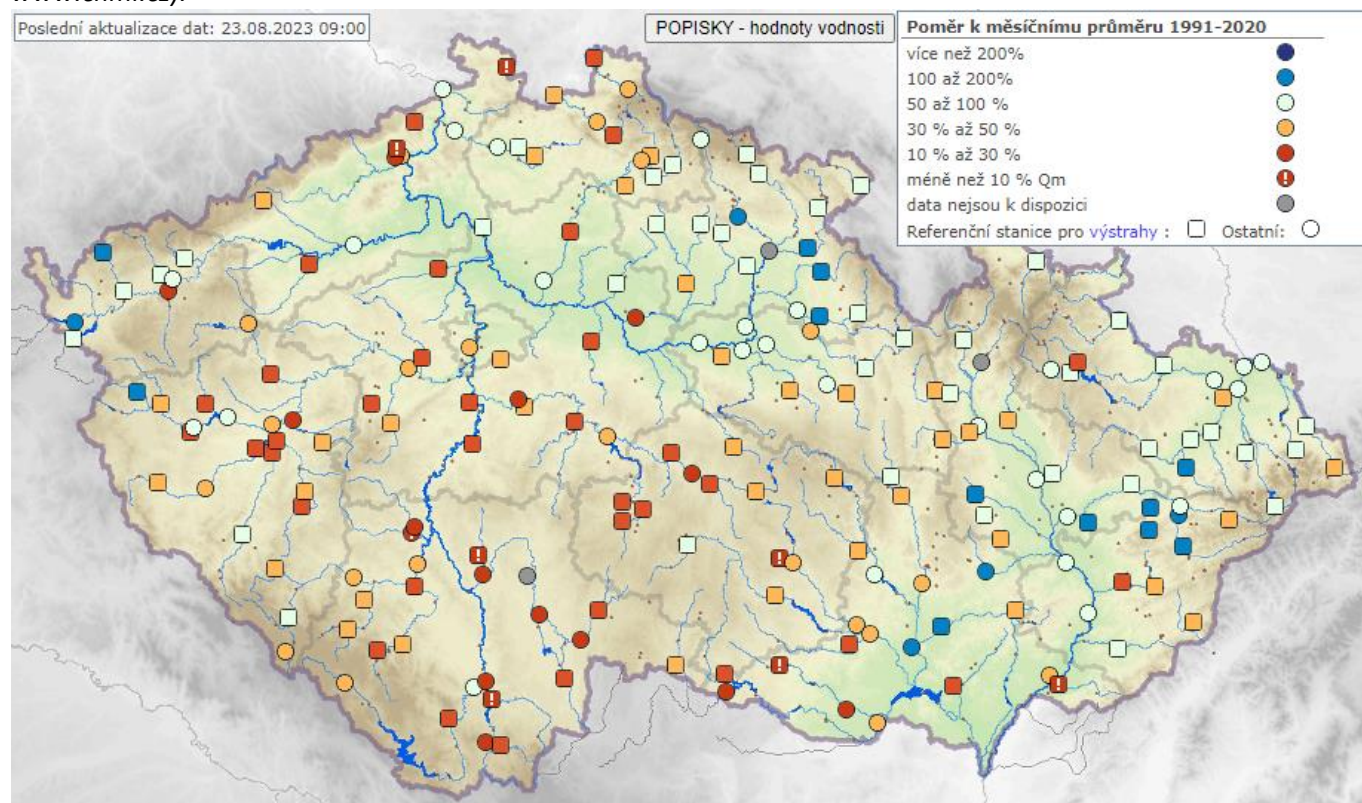
Povodí Ohře, státní podnik – hydrologická vodnost ke dni 23. 8. 2023 k 7:00 se na horním úseku Ohře pohybuje okolo 90 % Q_{VIII} (průměrný měsíční průtok pro měsíc srpen za referenční období 2005–2021). Dolní tok Ohře dosahuje vodnosti cca 90 % Q_{VIII} . Vodnost Bíliny se aktuálně pohybuje kolem 50 % Q_{VIII} . Vodnost Ploučnice je nyní přibližně na úrovni 50 % Q_{VIII} . K dnešnímu dni je registrováno u průtoků podkročení kvantilu Q_{355d} na 32 % sledovaných profilů státního podniku. Poslední týden ovlivňovala počasí u nás tlaková výše nad střední Evropou. Obloha byla polojasná až jasná s občasnou tvorbou konvektivních srážek v odpoledních a večerních hodinách. Srážkové úhrny byly prostorově i časově velice nerovnoměrně rozloženy a často velice intenzivní. Úhrny se pohybovaly mezi 1 mm (dolní Ohře a Děčínsko) a >50 mm (hřebeny Krušných hor a střední Ohře). Maximální denní teploty se pohybovaly mezi 27 a 31 °C. Během posledního týdne se krátkodobě zvýšila vodnost srážkami zasažených toků, která se však brzy vrátila do předchozího stavu. Průtoky jsou aktuálně na většině území konstantní.

Povodí Labe, státní podnik – průtoky na vodních tocích mají převážně setrvalou tendenci. Vodnosti se na většině vodních toků pohybují v rozmezí Q_{240} až Q_{330} . Vodnost Q_{355} a nižší se k dnešnímu dni vyskytuje v 10 ze 120 sledovaných profilů. Ve srovnání s dlouhodobými průměrnými průtoky pro měsíc srpen (Q_{VIII} , vyhodnocováno za hydrologické období 1981–2010) jsou průtoky na většině toků na úrovni 40–110 % Q_{VIII} . Nižší průtoky se vyskytují v povodí Cidliny.

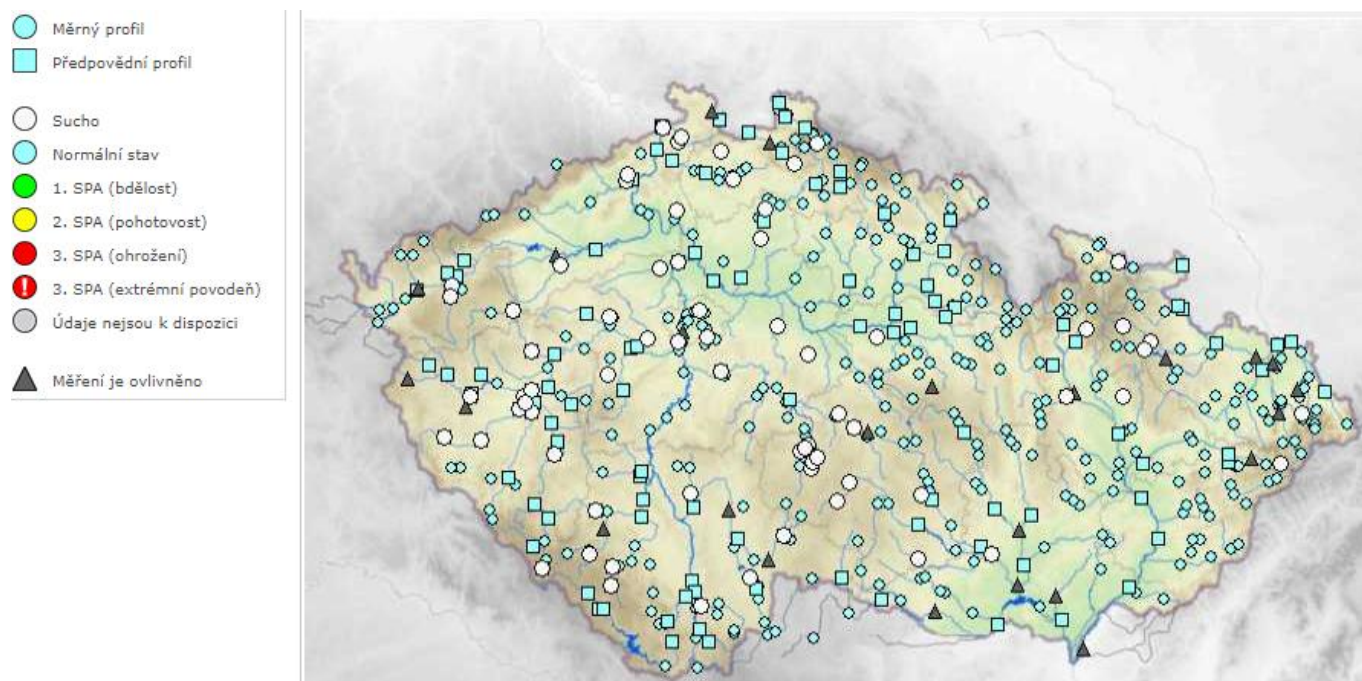
Povodí Moravy, s. p. – v uplynulém týdnu se srážky na území povodí Moravy a Dyje vyskytovaly většinou místně v bouřkách, s maximálním týdenním úhrnem do 80 mm (Valašské Meziříčí 78,1 mm, Jindřichov 49,5 mm). Hladiny neovlivněných toků jsou vesměs setrvalé, v bouřkami zasažených lokalitách rozkolísané. V povodí Dyje se průtoky pohybují převážně v rozmezí 10 až 100 % dlouhodobého průměru pro měsíc srpen. V povodí Moravy jsou průtoky převážně v rozmezí 10 až 200 % dlouhodobého průměru pro měsíc srpen. Na většině stanic je průtok vyšší, než 50 % průměrného srpnového průtoku. Limity sucha (Q_{355}) se v současné době vyskytují v 16 profilech.

Povodí Odry, státní podnik – srážkové úhrny se za poslední období od 16. 8. do 23. 8. 2023 pohybovaly na většině území ve správě Povodí Odry, státní podnik cca od 10 do 60 mm, v horských oblastech Jeseníků i vyšší (Pomezí 79 mm) a měly bouřkový charakter. Při bouřce v oblasti Nového Jičína, kdy dne 17. 8. 2023 za cca 2:30 hodin bylo v Mořkově naměřeno 44,4 mm srážek, byl na Jičínce v Novém Jičíně krátce dosažen 1. SPA. Aktuální průtoky na vodních tocích v povodí Odry se pohybují na úrovni 90 až 355denních vod, místy na tocích s malým povodím i nižší. Závěrovým profilem řeky Odry v Bohumíně nyní protéká $12,2 \text{ m}^3 \cdot \text{s}^{-1}$ vody, což odpovídá 330denní vodě. Průtoky vody ve vyhodnocovaných profilech se pohybují v rozmezí od 24 % do 98 % dlouhodobého měsíčního průměru.

Obrázek č. 4 Mapa vodnosti toků v ČR, poměr k dlouhodobému měsíčnímu průměru, 23. 8. 2023 (zdroj: www.chmi.cz):



Obrázek č. 5 Mapa aktuálního stavu povrchových vod, 23. 8. 2023 (zdroj: www.chmi.cz):



3. NAPLNĚNOST VODNÍCH NÁDRŽÍ

Povodí Vltavy, státní podnik – na většině vodních nádrží jsou hladiny na úrovních obvyklých pro současné období. Odtok z VD Švihov je aktuálně na hodnotě $0,68 \text{ m}^3 \cdot \text{s}^{-1}$. Odtok z VD Lipno II je aktuálně $10 \text{ m}^3 \cdot \text{s}^{-1}$. Z Vltavské kaskády (profil VD Vrané) aktuálně odtéká $40 \text{ m}^3 \cdot \text{s}^{-1}$.

Naplňenost zásobních prostorů většiny významných vodních nádrží v povodí Berounky se pohybuje v rozmezí 68–90 %. Minimální zůstatkový průtok nebo odtok blízký minimální povolené hodnotě je aktuálně udržován na odtoku z VD Hracholusky, VD Žlutice a VD Klíčava. Nízké přítoky zaznamenáváme zejména do vodárenských nádrží Klíčava a Žlutice.

Zásoba povrchové vody ve vodárenských nádržích je v současné době dostatečná a je možné ji odebírat v požadovaném rozsahu. Na vodárenských nádržích nejsou zaznamenávány žádné problémy s jakostí vody ve vazbě na její upravitelnost v úpravách vody na vodu pitnou, resp. nám nejsou tyto skutečnosti od provozovatelů úpraven vod známy.

VYBRANÉ VODÁRENSKÉ NÁDRŽE				
NÁZEV VODNÍHO DÍLA	CELKOVÝ OBJEM ZÁSOBNÍHO PROSTORU [mil. m ³]	NAPLNĚNÍ ZÁSOBNÍHO PROSTORU [%]		
		23. 8. 2022	16. 8. 2023	23. 8. 2023
Švihov	246,068	92	94	94
Římov	30,016	89	85	85
Klíčava	7,860	94	91	90
Nýrsko	15,966	89	88	87

VYBRANÉ NÁDRŽE – OSTATNÍ ÚČELY				
NÁZEV VODNÍHO DÍLA	CELKOVÝ OBJEM ZÁSOBNÍHO PROSTORU [mil. m ³]	NAPLNĚNÍ ZÁSOBNÍHO PROSTORU [%]		
		23. 8. 2022	16. 8. 2023	23. 8. 2023
Lipno I.	252,991	80	75	73
Orlík	374,428	43	69	69
Slapy	200,500	99	96	93
Hracholusky	32,021	63	67	68

Povodí Ohře, státní podnik – u vodárenských nádrží a u nádrží zajišťujících vodu pro průmysl se nepředpokládají problémy v zajištění odběrů. Zásobní prostory (Vz) všech vodních nádrží jsou aktuálně naplněny nad 80 %. Naplněnost Vz pod 80 % nevykazuje aktuálně žádná vodárenská nádrž.

Ve správě POH se nachází v současnosti čtyři nádrže, jejichž zásobní prostor je naplněn z méně než 80 % a které plní jiné účely než vodárenské. Jsou jimi nádrž Újezd na Bílině (Vz = 47 %), nádrž Sedlec na toku Dubá I. (Vz = 22 %), nádrž Blatno na Podvineckém potoce (Vz = 72 %) a zcela vypuštěná nádrž Vidhostice na Mlýnském potoce. Snižování naplněnosti zásobního prostoru nádrže Újezd je obvyklá pro toto méně vodné období roku. Naplněnost nádrže se aktuálně pozvolně snižuje. Naplněnost vodního díla Sedlec a Blatno je vlivem odběrů vody pro závlahy během současných sušších měsíců standardně pozvolna snižována. Nádrž Vidhostice je aktuálně zcela vypuštěna z důvodu provádění stavebních prací (sanace betonových konstrukcí věžového objektu a repase technologie SV). Povolena mimořádná manipulace je plánována do konce 01/2024.

VYBRANÉ VODÁRENSKÉ NÁDRŽE				
NÁZEV VODNÍHO DÍLA	CELKOVÝ OBJEM ZÁSOBNÍHO PROSTORU [mil. m ³]	NAPLNĚNÍ ZÁSOBNÍHO PROSTORU [%]		
		23. 8. 2022	16. 8. 2023	23. 8. 2023
Stanovice	17,8	88	88	88
Horka	16,5	84	90	90
Přísečnice	46,7	85	86	85
Křímov	1,26	93	86	85
Fláje ^{*)}	17,5	85	88	87

Pozn.: ^{*)} Mimořádná manipulace od 1. 11. 2021 do 31. 10. 2026. Zásobní prostor nádrže je snížen ve prospěch retenčního prostoru z 19,5 mil. m³ na 17,5 mil. m³.

VYBRANÉ NÁDRŽE – OSTATNÍ ÚČELY				
NÁZEV VODNÍHO DÍLA	CELKOVÝ OBJEM ZÁSOBNÍHO PROSTORU [mil. m ³]	NAPLNĚNÍ ZÁSOBNÍHO PROSTORU [%]		
		23. 8. 2022	16. 8. 2023	23. 8. 2023
Skalka	13,7	97	96	98
Jesenice ^{*)}	37,8	100	100	100
Nechranice	233	73	90	91
Újezd	4,56	36	49	47
Vidhostice	0,860	77	-	-

Pozn.: ^{*)} Mimořádná manipulace od 1.6. 2022 do 1.3. 2024 z důvodu provádění oprav na vodním díle. Zásobní prostor nádrže je pro letní a podzimní měsíce snížen.

Povodí Labe, státní podnik – na vodárenských nádržích ve správě státního podniku nebyly zaznamenány takové poklesy objemu vody, které by si vynutily omezení provozu vodních děl, resp. omezení povolených odběrů. Zásoba povrchové vody ve vodárenských nádržích je v současné době dostatečná a je možné ji odebírat v požadovaném rozsahu.

Naplněnost vodárenských nádrží se pohybuje v rozmezí 80 až 95 %. Nižší naplněnost je na VD Křižanovice, kde je do konce listopadu udržována nižší hladina z důvodu umožnění rekonstrukce vozovky na koruně hráze. Na většině nádrží probíhají manipulace v souladu se schválenými manipulačními řády. Nádrž VD Harcov je od 15. 10. 2022 zcela vypuštěna pro umožnění rekonstrukce VD. Zaplněnost zásobních prostorů nejvýznamnějších vodních nádrží (viz tabulka) se pohybuje v rozmezí 80 až 100 %.

VYBRANÉ VODÁRENSKÉ NÁDRŽE				
NÁZEV VODNÍHO DÍLA	CELKOVÝ OBJEM ZÁSOBNÍHO PROSTORU [mil. m ³]	NAPLNĚNÍ ZÁSOBNÍHO PROSTORU [%]		
		23. 8. 2022	16. 8. 2023	23. 8. 2023
Hamry ^{*)}	1,481	98	85	84
Křižanovice	1,620	77	59	57
Vrchlice	7,890	70	85	84
Josefův Důl	19,133	93	96	95
Souš	4,585	84	80	79

VYBRANÉ NÁDRŽE – OSTATNÍ ÚČELY				
NÁZEV VODNÍHO DÍLA	CELKOVÝ OBJEM ZÁSOBNÍHO PROSTORU [mil. m ³]	NAPLNĚNÍ ZÁSOBNÍHO PROSTORU [%]		
		23. 8. 2022	16. 8. 2023	23. 8. 2023
Rozkoš ^{*)}	45,948	84	93	94
Seč	14,017	75	91	87
Pastviny ^{*)}	6,236	84	86	86
Mšeno	1,897	73	83	81
Les Království ^{*)}	1,422	82	100	100

Pozn.: ^{*)} Od dubna přechází kóta hladiny zásobního prostoru na zvýšenou letní úroveň a naplněnost zásobního prostoru je počítána k této kótě.

Povodí Moravy, s. p. – naplněnosti zásobních prostor nádrží se pohybují od 68 do 100 %. Nižší naplněnosti zásobních prostorů mají nádrže Letovice (59 %) z důvodu probíhající rekonstrukce hráze a nádrž Znojmo (14 %) z důvodu opravy mechanismu česlí u spodních výpustí.

Hladiny na nádržích jsou vesměs setrvalé. V uplynulém týdnu bylo z významných vodních nádrží v povodí Moravy a Dyje nadlepeno do toků cca 4,6 mil. m³ vody.

VYBRANÉ VODÁRENSKÉ NÁDRŽE				
NÁZEV VODNÍHO DÍLA	CELKOVÝ OBJEM ZÁSOBNÍHO PROSTORU [mil. m ³]	NAPLNĚNÍ ZÁSOBNÍHO PROSTORU [%]		
		23. 8. 2022	16. 8. 2023	23. 8. 2023
Vranov ^{*)}	79,668	66	79	76
Vír	44,060	70	81	80
Mostišťe	9,339	74	87	84
Hubenov	2,394	79	90	89
Slušovice	7,245	69	88	86
Karolínka	5,813	77	90	89

Pozn.: ^{*)} Nádrž s vodárenským využitím.

VYBRANÉ NÁDRŽE – OSTATNÍ ÚČELY				
NÁZEV VODNÍHO DÍLA	CELKOVÝ OBJEM ZÁSOBNÍHO PROSTORU [mil. m ³]	NAPLNĚNÍ ZÁSOBNÍHO PROSTORU [%]		
		23. 8. 2022	16. 8. 2023	23. 8. 2023
Nové Mlýny – dolní	58,039	78	100	100
Brno	13,023	96	95	96
Letovice	9,015	38	59	59
Dalešice	62,986	71	82	80
Bystřička	0,852	100	100	100
Plumlov	2,884	58	82	80

Povodí Odry, státní podnik – všechny významné vodní nádrže státního podniku Povodí Odry mají vysoký stupeň naplnění (77 až 97 %) zásobního objemu.

VYBRANÉ VODÁRENSKÉ NÁDRŽE				
NÁZEV VODNÍHO DÍLA	CELKOVÝ OBJEM ZÁSOBNÍHO PROSTORU [mil. m ³]	NAPLNĚNÍ ZÁSOBNÍHO PROSTORU [%]		
		23. 8. 2022	16. 8. 2023	23. 8. 2023
Slezská Harta ^{*)}	182,010	93	93	93
Kružberk	24,579	82	84	83
Šance	39,498	83	81	80
Morávka ^{**)}	4,957	80	80	77

Pozn.: ^{*)} Nádrž s vodárenským využitím.

^{**)} Od 1. 4. 2021 změna úrovně zásobní hladiny (viz Předpokládaný vývoj a možné dopady).

VYBRANÉ NÁDRŽE – OSTATNÍ ÚČELY				
NÁZEV VODNÍHO DÍLA	CELKOVÝ OBJEM ZÁSOBNÍHO PROSTORU [mil. m ³]	NAPLNĚNÍ ZÁSOBNÍHO PROSTORU [%]		
		23. 8. 2022	16. 8. 2023	23. 8. 2023
Žermanice	18,473	99	87	85
Těrlicko	22,012	97	100	97
Olešná	2,816	100	94	96

Obrázek č. 6 Mapa vybraných vodních nádrží

VYBRANÉ VÝZNAMNÉ NÁDRŽE NA ÚZEMÍ ČESKÉ REPUBLIKY



4. PŘEDPOKLÁDANÝ VÝVOJ A MOŽNÉ DOPADY

Povodí Vltavy, státní podnik – hladiny sledovaných toků na našem území jsou většinou setrvalé nebo velmi slabě kolísají. Dle aktuální krátkodobé hydrometeorologické předpovědi ČHMÚ budou v následujících dnech vodní toky ve správě státního podniku Povodí Vltavy převážně setrvalé nebo slabě rozkolísané. Situace by se mohla změnit během víkendu, kdy jsou předpovídány srážky na většině území.

Povodí Ohře, státní podnik – aktuálně ještě počasí u nás ovlivňuje tlaková výše. Během pátku, a hlavně v sobotu bude však od severozápadu přecházet studená fronta doprovázená bouřkovou činností a následně frontálními srážkami s předpokládanými úhrny do 30 mm. Lze očekávat pokles teplot ke 20 °C. Průtoky budou nejčastěji stabilní s možným mírným vzestupem vodnosti. U nádrží pokračují manipulace na odtoku dle platných manipulačních řádů a schválených mimořádných manipulací s ohledem na aktuální hydrologickou situaci a naplněnost konkrétních vodních děl. Nejsou očekávány výrazné mimořádné situace vyžadující řešení nebezpečných povodňových situací či poruch v zabezpečení vodárenských vodních nádrží.

Povodí Labe, státní podnik – průtoky budou v nejbližších dnech setrvalé nebo zvolna klesající. Lze předpokládat, že počet profilů s vodností na úrovni Q_{355} v nejbližších dnech bude mírně vzrůstat. V územní působnosti státního podniku Povodí Labe je dle našich aktuálně dostupných informací v platnosti opatření obecné povahy týkající se omezení odběrů povrchových vod. Jedná se o zákaz odběrů povrchových vod z vodního toku Alba v celém správním území ORP Kostelec nad Orlicí, a to pro účely mytí aut, zalévání hřišť, trávníků, zahrad, napouštění nádrží a bazénů, které vydal MÚ Kostelec nad Orlicí jako místně příslušný vodoprávní úřad. V platnosti je také opatření obecné povahy vydané MÚ Říčany ve věci dočasného omezení užívání pitné vody z vodovodu pro veřejnou potřebu na území města Kostelec nad Černými lesy a dalších vybraných obcí, spočívající v zákazu zalévání zahrádek, mytí aut, napouštění bazénů, dopouštění vlastních zdrojů a ostatních činností souvisejících s odběry pitné vody nesloužícími k pitným a hygienickým účelům a smluvním technologickým účelům.

Povodí Moravy, s. p. – nad střední Evropou se bude vlnit frontální rozhraní oddělující teplý vzduch na jihu od chladnějšího na severu. Ve čtvrtek se bude přes naše území přesouvat k východu tlaková výše. V dalších dnech bude ze západní do střední Evropy postupovat brázda nízkého tlaku vzduchu a s ní spojený frontální systém začne ovlivňovat počasí u nás. Za jeho studenou frontou k nám kolem tlakové níže nad jižní Skandinávií začne na přelomu tohoto a příštího týdne proudit chladnější vzduch od severozápadu. Ke konci týdne se očekává nárůst oblačnosti a místy přeháňky nebo bouřky, ojediněle silné. Hladiny v zasažených oblastech mohou přechodně vzrůst. Na ostatních tocích se předpokládají setrvalé nebo klesající průtoky. Předpokládáme zvýšení množství stanic s dosaženým limitem sucha. Manipulace na vodních dílech jsou prováděny operativně dle aktuální hydrologické situace a dle schválených manipulačních řádů. Nádrže mají dostatečně zaplněné zásobní prostory. Vodárenské odběry a minimální průtoky pod vodními díly jsou zabezpečovány v požadovaných množstvích. Nádrže mají volné retenční prostory a jsou připraveny zachytit či transformovat případné povodňové průtoky.

Povodí Odry, státní podnik – na VD Morávka je z důvodu stavby „VD Morávka – převedení extrémních povodní“ od 1. 4. 2021 snížena úroveň zásobní hladiny o 2 m, a to na 504,80 m n. m. Na vodních nádržích Morávka, Žermanice a Olešná jsme v režimu mimořádné manipulace nad rámec Manipulačního řádu vodohospodářské soustavy povodí (povoleno rozhodnutím Krajského úřadu Moravskoslezského kraje) z důvodu přípravy a realizace stavby „Přivaděč Vyšní Lhoty – Žermanice, koryto km 0,000 až 3,633 – II. etapa“. Na kaskádě nádrží Slezská Harta a Kružberk dochází na VD Kružberk k doplnění hladiny na zásobní úroveň převodem vody z VD Slezská Harta. Převod vody je energeticky využíván. Manipulace na ostatních vodních nádržích jsou prováděny podle Manipulačního řádu Vodohospodářské soustavy povodí Odry. Vzhledem ke stávající hydrologické situaci a naplněnosti nádrží dochází k omezení energetického využívání odtoků vody z přehrad. Situace je průběžně pečlivě monitorována a vyhodnocována.

ZÁVĚR

Hladina podzemní vody v mělkých vrtech byla v 33. týdnu na území ČR celkově normální. Oproti předcházejícímu týdnu se celkově stav podzemní vody mírně zhoršil. Podíl mělkých vrtů se silně nebo mimořádně podnormální hladinou (10 %) se téměř nezměnil. Podíl vrtů s normální hladinou (64 %) se mírně zvýšil. Podíl vrtů se silně nebo mimořádně nadnormální hladinou (2 %) se mírně snížil. Hladina ve srovnání s předchozím týdnem převážně stagnovala s tendencí k mírnému poklesu (63 %). Pokles nebo velký pokles byl zaznamenán u 9 % vrtů, zatímco vzestup nebo velký vzestup hladiny nastal pouze u 2 % vrtů.

Vydatnost pramenů na území ČR byla v 33. týdnu celkově mírně podnormální. Oproti předcházejícímu týdnu došlo celkově k mírnému zhoršení stavu vydatnosti. Podíl pramenů se silně nebo mimořádně podnormální vydatností (23 %) se mírně zvýšil, podíl pramenů s normální vydatností (51 %) se téměř nezměnil a podíl pramenů se silně nebo mimořádně nadnormální vydatností (7 %) se snížil. Vydatnost pramenů ve srovnání s předchozím týdnem převážně stagnovala s tendencí k mírnému zmenšení (55 %), u 11 % pramenů bylo zaznamenáno zmenšení a u 7 % pramenů velké zmenšení vydatnosti. Pouze u 3 % pramenů bylo zaznamenáno zmenšení nebo velké zvětšení vydatnosti.

Hladiny sledovaných vodních toků byly v uplynulém týdnu setrvalé nebo mírně klesaly, při bouřkách, které se vyskytovaly místy v průběhu celého týdne, toky kolísaly. Krátce byl překročen 1. SPA na Botiči, Jičínce, Černém potoce a Lužické Nise. Celkové týdenní rozdíly hladin se nejčastěji pohybovaly od -7 do +1 cm. V porovnání s dlouhodobými srpnovými průměry se průtoky pohybovaly nejčastěji v rozmezí od 25 do 110 % Q_m . Vodnosti na úrovni hydrologického sucha se začaly ve větší míře objevovat zejména v povodí dolního Labe a Ohře, kde byly zaznamenány na cca 20 % profilů, ojediněle se vyskytují takto nízké vodnosti také v povodí Vltavy, Odry a Dyje. Významné vodárenské i víceúčelové nádrže jsou až na výjimky (tato vodní díla mají nižší naplněnost převážně z provozních důvodů) naplněny z 68–100 % a jsou tak schopny zabezpečit požadované odběry.

Přílohy:

1. Vydaná omezení (2023) k odběru povrchových vod + omezení odběrů z vodovodů pro veřejnou potřebu dle územní působnosti s. p. Povodí.