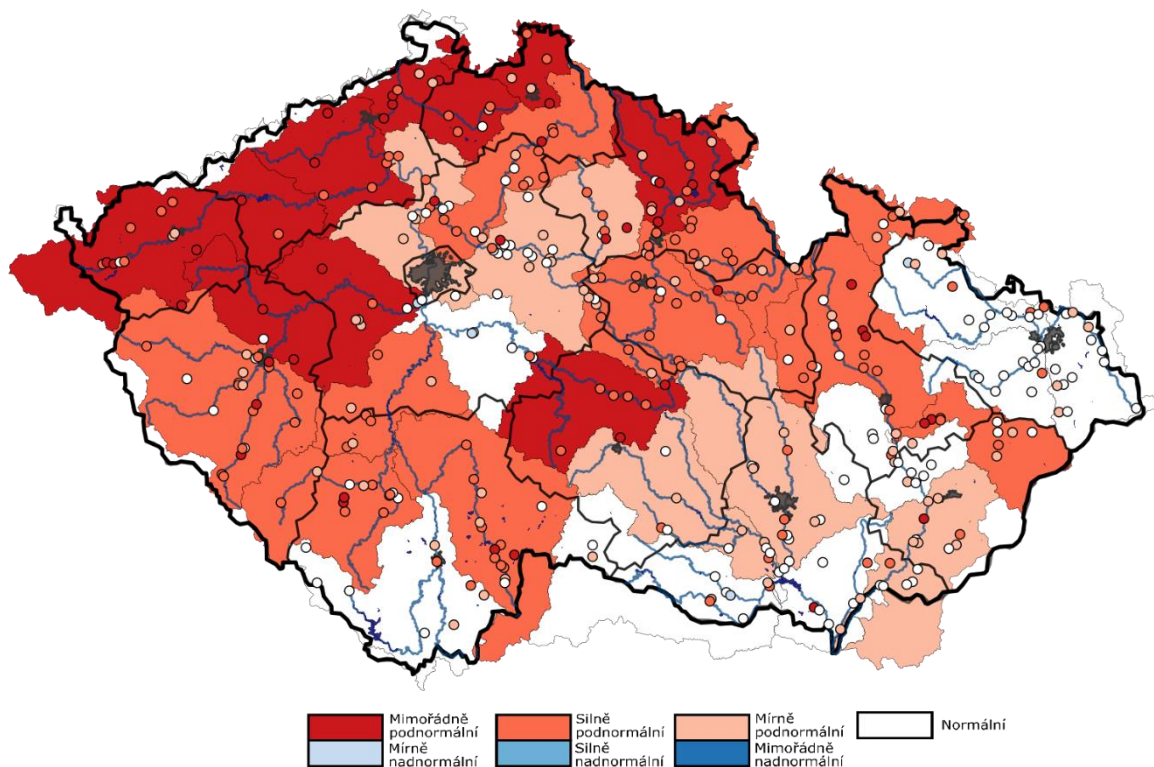


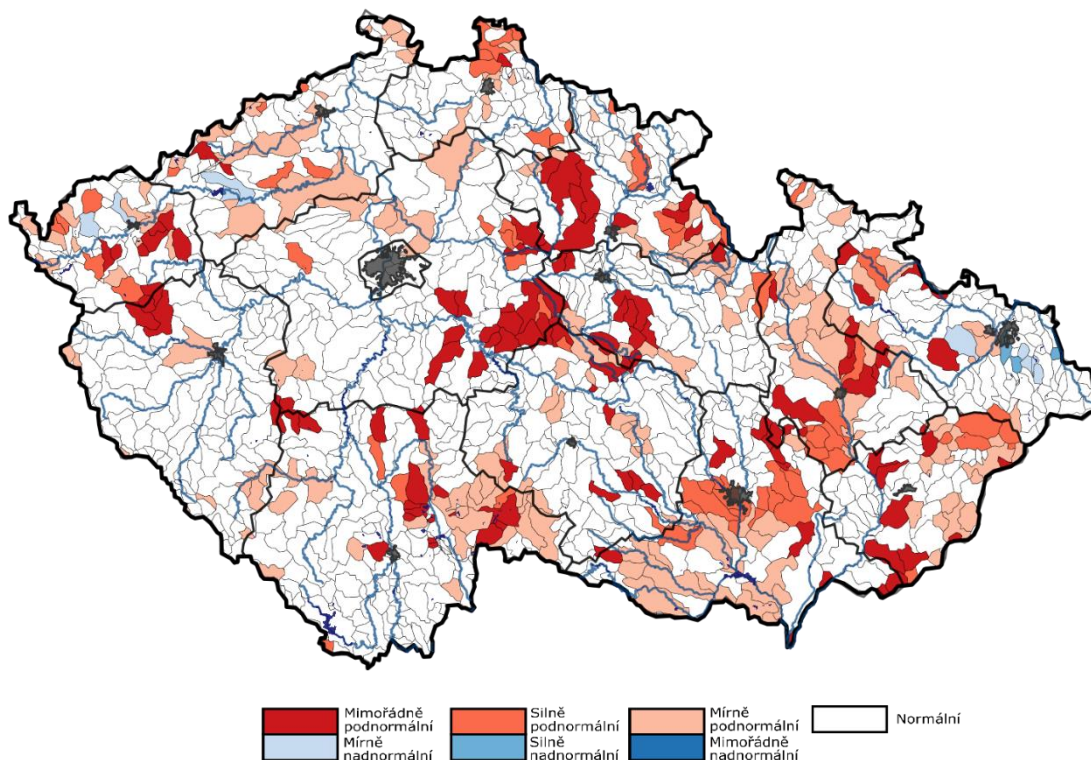
AKTUÁLNÍ INFORMACE O STAVU VODNÍCH ZDROJŮ K 2. 8. 2023

Ministerstvo zemědělství předkládá stručnou zprávu se shrnutím nejdůležitějších skutečností o aktuálním stavu vodních zdrojů. Správci povodí situaci monitorují a vyhodnocují na základě aktuálních potřeb.

Obrázek č. 1 Mapa hydrologického podzemního sucha, 24. 7. – 30. 7. 2023 (zdroj: <http://hamr.chmi.cz>):



Obrázek č. 2 Mapa hydrologického povrchového sucha, 24. 7. – 30. 7. 2023 (zdroj: <http://hamr.chmi.cz>):



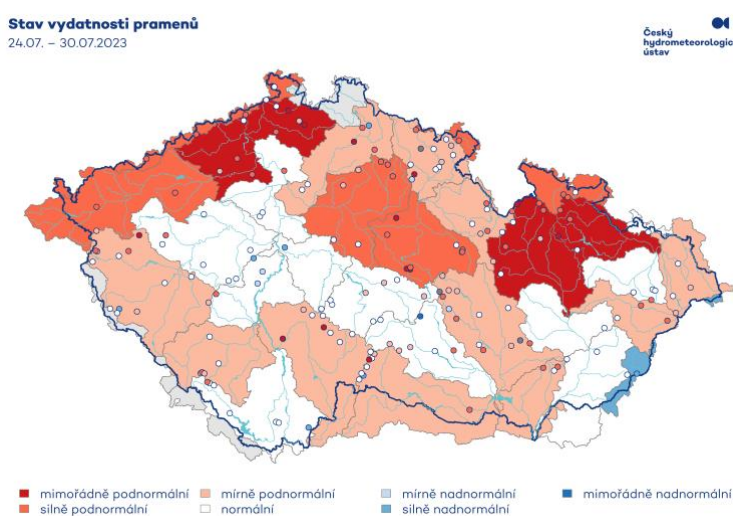
POPIS AKTUÁLNÍ HYDROLOGICKÉ SITUACE

1. STAV PODZEMNÍCH VOD (týdenní zpráva ČHMÚ 24. 7. – 30. 7. 2023)

Hladina podzemní vody v mělkých vrtech byla v 30. týdnu na území ČR celkově silně podnormální. V povodí Labe od Doubravy po Jizeru, Labe od Vltavy po Ohři, dolní Moravy, Svratky a Svitavy a Jihlavy byla dosažena mírně podnormální hladina. Silně podnormální hladina byla v povodí Orlice, Labe od Orlice po Doubravu, Jizery, Lužnice, Otavy, střední Vltavy, horní Berounky, Osoblahy, Stěnavy, horní Moravy a Bečvy. V povodí horního Labe, horní Sázavy, dolní Berounky, horní a dolní Ohře, Ploučnice a Lužické Nisy a Smědé byla hladina dokonce mimořádně podnormální. Na ostatním území ČR byla hladina normální. Oproti předcházejícímu týdnu se celkově stav podzemní vody téměř nezměnil. Podíl mělkých vrtů se silně nebo mimořádně podnormální hladinou (44 %), s normální hladinou (32 %) a silně nebo mimořádně nadnormální hladinou (0 %) se téměř nezměnil. Hladina ve srovnání s předchozím týdnem převážně stagnovala s tendencí k mírnému poklesu (72 %), vzestup hladiny byl zaznamenán u 2 % vrtů. Ke zlepšení stavu došlo zejména v povodí Olše a Ostravice, kde se stav zlepšil ze silně podnormálního až na normální. V Čechách došlo k mírnému zlepšení pouze v povodí Labe od Vltavy po Ohři, ze silně na mírně podnormální. Naopak k mírnému zhoršení stavu došlo v povodích dolní Moravy a Jihlavy z normálního na mírně podnormální a v povodí Osoblahy z mírně na silně podnormální.

Vydatnost pramenů na území ČR byla v 30. týdnu celkově silně podnormální. Mírně podnormální vydatnost byla v povodí horního Labe, Orlice, Lužnice, Otavy, horní Berounky, Jizery, Olše a Ostravice, Svratky a Svitavy, Dyje a oblasti soutoku Moravy a Dyje. V povodí Labe od Orlice po Jizeru, horní Ohře, Osoblahy a Stěnavy byla dosažena silně podnormální vydatnost. V povodí dolní Ohře, Ploučnice, Opavy a horní Moravy byla vydatnost dokonce mimořádně podnormální. Na zbylém území ČR byla vydatnost normální. Oproti předcházejícímu týdnu celkově došlo k mírnému zlepšení stavu vydatnosti. Podíl pramenů se silně nebo mimořádně podnormální vydatností (35 %), s normální vydatností (42 %) a se silně nebo mimořádně nadnormální vydatností (5 %) se téměř nezměnil. Vydatnost pramenů ve srovnání s předchozím týdnem převážně stagnovala (98 %), pouze u 2 % pramenů bylo zaznamenáno zvětšení vydatnosti. K mírnému zlepšení stavu vydatnosti z mírně podnormální na normální došlo v povodí dolní Berounky a Labe od Vltavy po Ohři. Ze silně na mírně podnormální vydatnost se stav zlepšil v povodí Jizery a Olše a Ostravice. V povodí horní Ohře se stav zlepšil z mimořádně na silně podnormální. K mírnému zhoršení z normálního na mírně podnormální stav došlo naopak v povodí Bečvy, Svratky a Svitavy a Dyje.

Obrázek č. 3 Mapa stavu vydatnosti pramenů, 24. 7. – 30. 7. 2023 (zdroj: <http://hamr.chmi.cz>):



2. STAV HLADINY VODNÍCH TOKŮ

Povodí Vltavy, státní podnik – na většině území povodí Vltavy, Sázavy a Berounky je hydrologická situace příznivá. Z pohledu stavu a množství povrchových vod lze aktuální hydrologickou situaci hodnotit jako stav hydrologického sucha. Hladiny vodních toků v povodí horní Vltavy po VD Orlík kolísají v reakci na předchozí srážky. Vodnosti jsou Q_{355d} – Q_{210d} , což odpovídá 13–65 % dlouhodobého průměru za měsíc srpen. Aktuálně se průtoky na tocích v povodí Berounky pohybují nejčastěji v rozmezí hodnot Q_{330d} až Q_{270d} . Průtoky zůstávají nadále podprůměrné, situace na tocích se však mírně zlepšila. Průměrné denní průtoky na tocích v povodí Berounky se aktuálně pohybují v intervalu cca 30–80 % měsíčního normálu. Průtoky v povodí dolní Vltavy se u sledovaných profilů pohybují v rozmezí Q_{355d} – Q_{120d} . Ve vztahu k dlouhodobému průměru za měsíc srpen jsou průtoky na povodí dolní Vltavy v rozsahu 18–80 % Q_{VIII} . Závěrovým profilem Sázavy (profil Nespeky) aktuálně protéká $5,52 \text{ m}^3 \cdot \text{s}^{-1}$, což odpovídá 43 % dlouhodobého průměrného průtoky pro měsíc srpen. Profilem Praha-Chuchle protéká aktuálně $49 \text{ m}^3 \cdot \text{s}^{-1}$, což je 40 % Q_{VIII} .

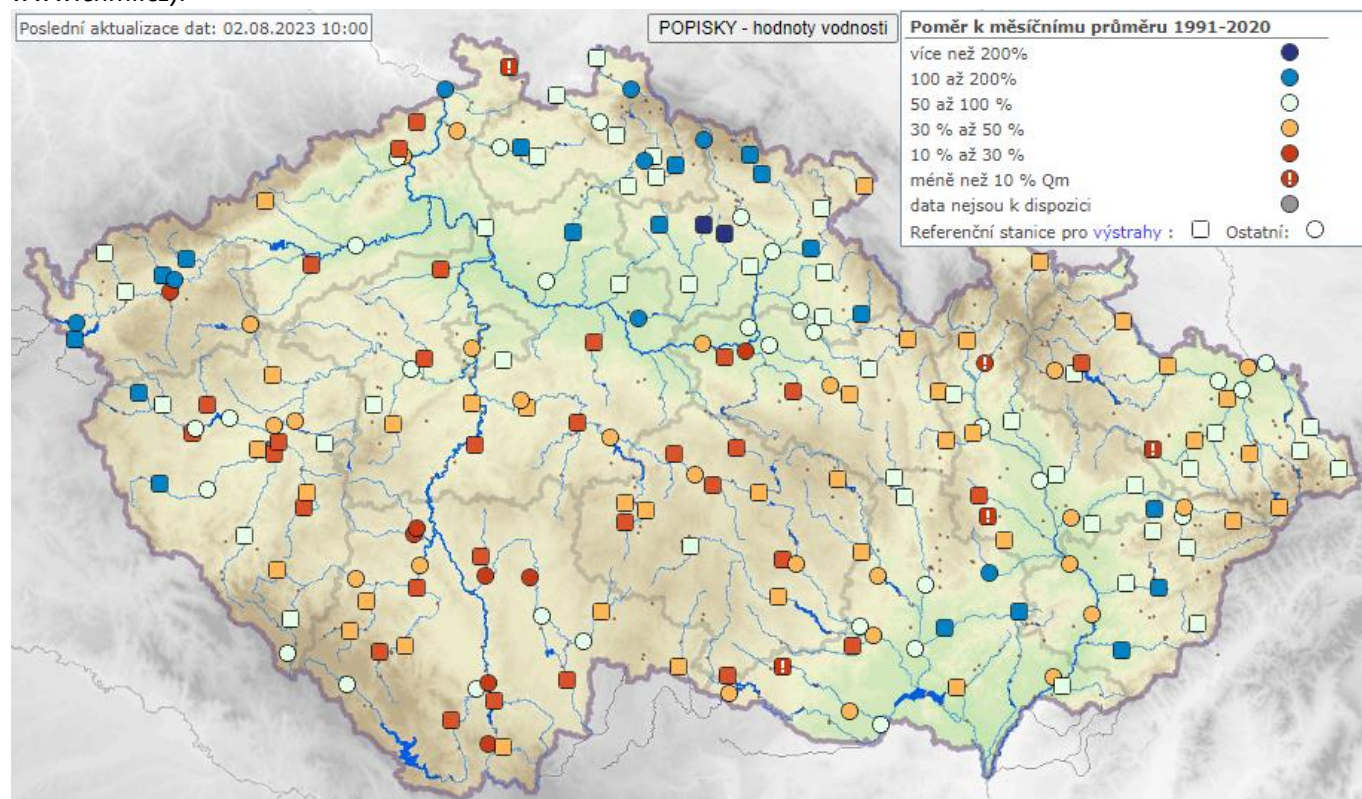
Povodí Ohře, státní podnik – hydrologická vodnost ke dni 2. 8. 2023 k 7:00 se na horním úseku Ohře pohybuje okolo 110 % Q_{VIII} (průměrný měsíční průtok pro měsíc srpen za referenční období 2005–2021). Dolní tok Ohře dosahuje vodnosti také cca 55 % Q_{VIII} . Vodnost Bíliny se aktuálně pohybuje kolem 55 % Q_{VIII} . Vodnost Ploučnice je nyní přibližně na úrovni 85 % Q_{VIII} . K dnešnímu dni je registrováno u průtoků podkročení kvantilu Q_{355d} na 26 % sledovaných profilů státního podniku. Minulý týden ovlivňovalo počasí u nás nevýrazné tlakové pole společně s přechodem několika studených front, které s sebou přinesly relativně vydatné srážky, jejichž rozložení však nebylo zdaleka rovnoměrné. Srážkové úhrny se pohybovaly nejčastěji mezi 25 a 40 mm; v extrémech pak od 15 mm (povodí Blšanky) do >60 mm (západní část Krušných hor). Teploty se pohybovaly mezi 18 a 24 °C; na horách pak mezi 16 a 20 °C. Za poslední týden došlo k výraznému zlepšení hydrologické situace na většině území. Srážky byly ovšem poměrně nevyrovnané a průtokově výrazně podprůměrné oblasti zůstávají v povodí Blšanky a ve střední části Krušných hor. Průtoky jsou aktuálně poměrně rozkolísané.

Povodí Labe, státní podnik – průtoky na vodních tocích jsou v současnosti setrvalé nebo rozkolísané v oblastech zasažených srážkovou činností. Vodnosti se na většině vodních toků pohybují v rozmezí Q_{355} až Q_{270} . Vodnost Q_{355} a nižší se k dnešnímu dni vyskytuje v 12 ze 120 sledovaných profilů. Ve srovnání s dlouhodobými průměrnými průtoky pro měsíc srpen (Q_{VIII} , vyhodnocováno za hydrologické období 1981–2010) jsou průtoky v Labi pod Hradcem Králové a v jeho levostranných přítocích Labe nejčastěji na úrovni 20 až 70 % Q_{VIII} . Průtoky nad úrovní 100 % jsou v ostatních vodních tocích ve velkém rozpětí podle území zasaženého bouřkovou činností. Nejvyšší průměrné průtoky se tak aktuálně pohybují v rozpětí 200–450 % v Javorce, Bystřici a horní Jizeře.

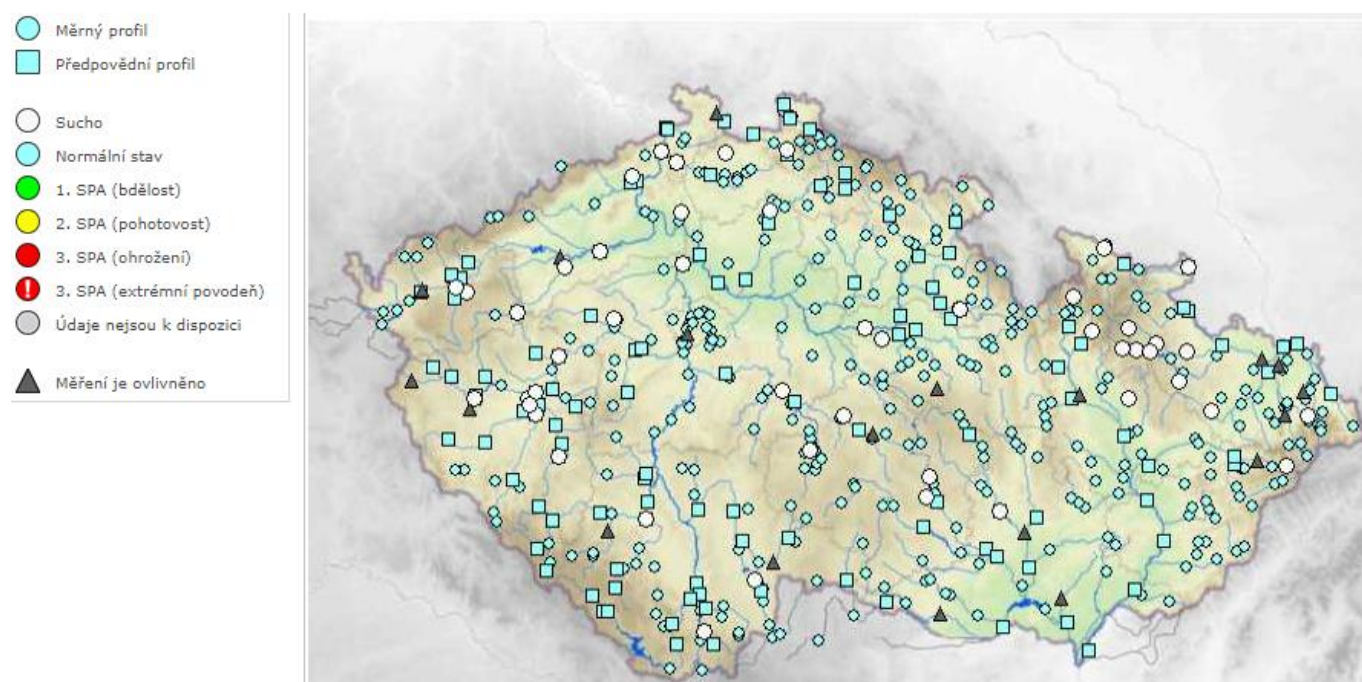
Povodí Moravy, s. p. – v uplynulém týdnu se na území povodí Moravy a Dyje vyskytovaly srážky s maximálním týdenním úhrnem do 35 mm (nejvíce ve stanici Fryšták). Hladiny neovlivněných toků mají v současné době převážně setrvalou tendenci. V povodí Dyje se průtoky pohybují převážně v rozmezí 4 až 81 % dlouhodobého průměru pro měsíc srpen. V povodí Moravy se průtoky pohybují v rozmezí 3 až 77 % dlouhodobého průměru. Limity sucha (Q_{355}) se v současné době vyskytuje v cca 9 % profilů se stanoveným limitem sucha.

Povodí Odry, státní podnik – srážkové úhrny se za poslední období od 26. 7. do 2. 8. 2023 na území ve správě státního podniku byly od 10 mm do 50 mm, místy i vyšší (Javorový 75,9 mm) a srážky měly bouřkový charakter. Vyšší úhrny se vyskytly v horských a podhorských oblastech Beskyd, částečně i Jeseníků. Aktuální průtoky na vodních tocích v povodí Odry se pohybují na úrovni 180 až 355denních vod, na tocích s malým povodím i nižší. Závěrovým profilem řeky Odry v Bohumíně nyní protéká $11,5 \text{ m}^3 \cdot \text{s}^{-1}$ vody, což odpovídá 330denní vodě. Průtoky vody ve vyhodnocovaných profilech se pohybují v rozmezí od 5 % do 87 % dlouhodobého měsíčního průměru.

Obrázek č. 4 Mapa vodnosti toků v ČR, poměr k dlouhodobému měsíčnímu průměru, 2. 8. 2023 (zdroj: www.chmi.cz):



Obrázek č. 5 Mapa aktuálního stavu povrchových vod, 2. 8. 2023 (zdroj: www.chmi.cz):



3. NAPLNĚNOST VODNÍCH NÁDRŽÍ

Povodí Vltavy, státní podnik – na většině vodních nádrží jsou hladiny na úrovních obvyklých pro současné období. Odtok z VD Švihov je aktuálně na hodnotě $0,68 \text{ m}^3 \cdot \text{s}^{-1}$. Odtok z VD Lipno II je aktuálně $6 \text{ m}^3 \cdot \text{s}^{-1}$. Z Vltavské kaskády (profil VD Vrané) aktuálně odtéká $40 \text{ m}^3 \cdot \text{s}^{-1}$.

Naplněnost zásobních prostorů většiny významných vodních nádrží v povodí Berounky se pohybuje v rozmezí 67–91 %.

Minimální zůstatkový průtok nebo odtok blízký minimální povolené hodnotě je aktuálně udržován na odtoku z převážné většiny nádrží ve správě závodu (VD Hracholusky, VD České Údolí, VD Žlutice, VD Klíčava, VD Obecnice).

Vlivem přetrvávající nepříznivé hydrologické situace, která postihuje prakticky celé území povodí Berounky, dochází ve všech významných vodních nádržích i přes udržování velmi nízkých či minimálních zůstatkových průtoků z vodních děl k pozvolnému poklesu hladiny v nádržích, případně k její stagnaci. Velmi nízké přítoky jsou zaznamenány i nadále zejména do nádrží Žlutice a Klíčava. V části povodí Berounky již dochází k mírnému zlepšení hydrologické situace vlivem výraznějších srážkových úhrnů v minulém týdnu.

Zásoba povrchové vody ve vodárenských nádržích je v současné době dostatečná a je možné ji odebírat v požadovaném rozsahu. Na vodárenských nádržích nejsou zaznamenány žádné problémy s jakostí vody ve vazbě na její upravitelnost v úpravkách vody na vodu pitnou, resp. nejsou tyto skutečnosti od provozovatelů úpraven vod známy.

VYBRANÉ VODÁRENSKÉ NÁDRŽE				
NÁZEV VODNÍHO DÍLA	CELKOVÝ OBJEM ZÁSOBNÍHO PROSTORU [mil. m ³]	NAPLNĚNÍ ZÁSOBNÍHO PROSTORU [%]		
		2. 8. 2022	26. 7. 2023	2. 8. 2023
Švihov	246,068	93	94	94
Římov	30,016	89	84	84
Klíčava	7,860	95	91	91
Nýrsko	15,966	91	86	86

VYBRANÉ NÁDRŽE – OSTATNÍ ÚČELY				
NÁZEV VODNÍHO DÍLA	CELKOVÝ OBJEM ZÁSOBNÍHO PROSTORU [mil. m ³]	NAPLNĚNÍ ZÁSOBNÍHO PROSTORU [%]		
		2. 8. 2022	26. 7. 2023	2. 8. 2023
Lipno I.	252,991	86	75	74
Orlík	374,428	79	69	66
Slapy	200,500	98	95	96
Hracholusky	32,021	71	68	67

Povodí Ohře, státní podnik – u vodárenských nádrží a u nádrží zajišťujících vodu pro průmysl se nepředpokládají problémy v zajištění odběrů. Zásobní prostory (Vz) všech vodních nádrží jsou aktuálně naplněny nad 80 %. Naplněnost Vz pod 80 % vykazuje aktuálně pouze vodárenská nádrž Mariánské Lázně (Vz = 74 %). V minulých měsících nádrž Mariánské Lázně pozvolna přirozeně klesala vlivem vodárenských odběrů a minimálních přítoků. Tato nádrž však funguje v soustavě s VD Podhora (Vz = 84 %). Od 6. 6. 2023 je nádrž zajištěna přečerpáváním vody z nádrže Podhora o velikosti cca 20 l/s, čímž je udržována její vyrovnaná bilance. Ve správě POH se nachází šest nádrží, jejichž zásobní prostor je naplněn z méně než 80 % a které plní jiné účely než vodárenské. Jsou jimi nádrž Újezd na Bílině (Vz = 54 %), nádrž Březová na Teplé (Vz = 46 %), nádrž Všechlapy na Bouřlivci (Vz = 75 %), nádrž Sedlec na toku Dubá I. (Vz = 35 %), nádrž Blatno na Podvineckém potoce (Vz = 74 %) a zcela vypuštěná nádrž Vidhostice na Mlýnském potoce. Snižování naplněnosti zásobního prostoru nádrže Újezd je standardní pro méně vodné období roku. Nádrž se pozvolně prázdní nadlepšováním průtoků v řece Bílině pro zajištění odběrů pro průmysl. Nádrž Všechlapy se vlivem odběrů pro průmysl a nadlepšováním průtoků v Bouřlivci pozvolně prázdnila. Nadále probíhají jednání s odběrateli AGC Flatglas a ČEZ o úpravách dodávek vody, včetně přípravy náhradního zásobování pro uspokojení dodávek v případech dalšího zhoršování hydrologické situace. Díky včerejším a dnešním srážkám se nádrž aktuálně pozvolně plní. Naplněnost vodního díla Sedlec a Blatno je vlivem odběrů vody pro závlahy během současných sušších měsíců standardně pozvolna snižována. Nádrž Vidhostice je aktuálně zcela vypuštěna z důvodu provádění stavebních prací (sanace betonových konstrukcí věžového objektu a repase technologie SV). Povolená mimořádná manipulace je plánována do konce 01/2024. Nádrž Březová se od června pozvolně prázdnila nadlepšováním průtoků v řece Teplé na úroveň minimálního zůstatkového průtoků (MZP). Vlivem mírného zlepšení hydrologické situace se nádrž posledních 5 dní pozvolně plní. Přítok do nádrže se aktuálně pohybuje cca na dvojnásobku MZP.

VYBRANÉ VODÁRENSKÉ NÁDRŽE				
NÁZEV VODNÍHO DÍLA	CELKOVÝ OBJEM ZÁSOBNÍHO PROSTORU [mil. m ³]	NAPLNĚNÍ ZÁSOBNÍHO PROSTORU [%]		
		2. 8. 2022	26. 7. 2023	2. 8. 2023
Stanovice	20,2	91	90	89
Horka	16,5	87	89	89
Přísečnice	46,7	89	87	87
Křímov	1,26	96	90	88
Fláje ^{*)}	17,5	89	90	89

Pozn.: ^{*)} Mimořádná manipulace od 1. 11. 2021 do 31. 10. 2026. Zásobní prostor nádrže je snižen ve prospěch retenčního prostoru z 19,5 mil. m³ na 17,5 mil. m³.

VYBRANÉ NÁDRŽE – OSTATNÍ ÚČELY				
NÁZEV VODNÍHO DÍLA	CELKOVÝ OBJEM ZÁSOBNÍHO PROSTORU [mil. m ³]	NAPLNĚNÍ ZÁSOBNÍHO PROSTORU [%]		
		2. 8. 2022	26. 7. 2023	2. 8. 2023
Skalka	13,7	97	91	95
Jesenice ^{*)}	40,1	100	100	100
Nechranice	233	76	87	87
Újezd	4,56	53	56	54
Vidhostice	0,860	83	-	-

Pozn.: ^{*)} Mimořádná manipulace od 1.6. 2022 do 1.3. 2024 z důvodu provádění oprav na vodním díle. Zásobní prostor nádrže je pro letní a podzimní měsíce snižen.

Povodí Labe, státní podnik – na vodárenských nádržích ve správě státního podniku nebyly zaznamenány takové poklesy objemu vody, které by si vynutily omezení provozu vodních děl, resp. omezení povolených odběrů. Zásoba povrchové vody ve vodárenských nádržích je v současné době dostatečná a je možné ji odebírat v požadovaném rozsahu.

Vzhledem ke srážkám za poslední týden dochází na většině nádrží k pozastavení poklesu hladin nebo dokonce k jejich vzestupu. Na vodní nádrži Pařížov během večera dne 26. 7. byla dosažena hladina stálého nadržení.

Naplněnost vodárenských nádrží se pohybuje v rozmezí 57 až 94 %. Na VD Křižanovice je do konce listopadu udržována nižší hladina z důvodu umožnění rekonstrukce vozovky na koruně hráze.

VYBRANÉ VODÁRENSKÉ NÁDRŽE				
NÁZEV VODNÍHO DÍLA	CELKOVÝ OBJEM ZÁSOBNÍHO PROSTORU [mil. m ³]	NAPLNĚNÍ ZÁSOBNÍHO PROSTORU [%]		
		2. 8. 2022	26. 7. 2023	2. 8. 2023
Hamry ^{*)}	1,481	95	89	91
Křižanovice	1,620	78	57	57
Vrchlice	7,890	74	87	86
Josefův Důl	19,133	95	94	94
Souš	4,585	88	75	74

VYBRANÉ NÁDRŽE – OSTATNÍ ÚČELY				
NÁZEV VODNÍHO DÍLA	CELKOVÝ OBJEM ZÁSOBNÍHO PROSTORU [mil. m ³]	NAPLNĚNÍ ZÁSOBNÍHO PROSTORU [%]		
		2. 8. 2022	26. 7. 2023	2. 8. 2023
Rozkoš ^{*)}	45,948	95	89	89
Seč	14,017	79	82	81
Pastviny ^{*)}	6,236	80	65	66
Mšeno	1,897	80	86	84
Les Království ^{*)}	1,422	100	100	100

Pozn.: ^{*)} Od dubna přechází kóta hladiny zásobního prostoru na zvýšenou letní úroveň a naplněnost zásobního prostoru je počítána k této kótě.

Povodí Moravy, s. p. – naplněnosti zásobních prostor nádrží se pohybují od 67 do 100 %. Nižší naplněnosti zásobních prostorů mají nádrže Letovice (57 %) z důvodu probíhající rekonstrukce hráze a nádrž Znojmo (12 %) z důvodu opravy mechanismu česlí u spodních výpustí.

Hladiny na všech nádržích mají převážně klesající tendenci. V uplynulém týdnu bylo z významných vodních nádrží v povodí Moravy a Dyje nadlepeno do toků 6,7 mil. m³ vody.

VYBRANÉ VODÁRENSKÉ NÁDRŽE				
NÁZEV VODNÍHO DÍLA	CELKOVÝ OBJEM ZÁSOBNÍHO PROSTORU [mil. m ³]	NAPLNĚNÍ ZÁSOBNÍHO PROSTORU [%]		
		2. 8. 2022	26. 7. 2023	2. 8. 2023
Vranov ^{*)}	79,668	75	83	80
Vír	44,060	75	80	79
Mostišťe	9,339	81	89	87
Hubenov	2,394	84	88	86
Slušovice	7,245	73	87	86
Karolínka	5,813	82	87	86

Pozn.: ^{*)} Nádrž s vodárenským využitím.

VYBRANÉ NÁDRŽE – OSTATNÍ ÚČELY				
NÁZEV VODNÍHO DÍLA	CELKOVÝ OBJEM ZÁSOBNÍHO PROSTORU [mil. m ³]	NAPLNĚNÍ ZÁSOBNÍHO PROSTORU [%]		
		2. 8. 2022	26. 7. 2023	2. 8. 2023
Nové Mlýny – dolní	58,039	87	84	81
Brno	13,023	96	94	95
Letovice	9,015	34	57	57
Dalešice	62,986	74	84	83
Bystřička	0,852	100	100	100
Plumlov	2,884	56	80	77

Povodí Odry, státní podnik – všechny významné vodní nádrže státního podniku Povodí Odry mají vysoký stupeň naplnění (78 až 97 %) zásobního objemu.

VYBRANÉ VODÁRENSKÉ NÁDRŽE				
NÁZEV VODNÍHO DÍLA	CELKOVÝ OBJEM ZÁSOBNÍHO PROSTORU [mil. m ³]	NAPLNĚNÍ ZÁSOBNÍHO PROSTORU [%]		
		2. 8. 2022	26. 7. 2023	2. 8. 2023
Slezská Harta ^{*)}	182,010	94	94	92
Kružberk	24,579	85	87	93
Šance	39,498	86	82	81
Morávka ^{**)}	4,957	85	79	78

Pozn.: ^{*)} Nádrž s vodárenským využitím.

^{**)} Od 1. 4. 2021 změna úrovně zásobní hladiny (viz Předpokládaný vývoj a možné dopady).

VYBRANÉ NÁDRŽE – OSTATNÍ ÚČELY				
NÁZEV VODNÍHO DÍLA	CELKOVÝ OBJEM ZÁSOBNÍHO PROSTORU [mil. m ³]	NAPLNĚNÍ ZÁSOBNÍHO PROSTORU [%]		
		2. 8. 2022	26. 7. 2023	2. 8. 2023
Žermanice	18,473	93	88	87
Těrlicko	22,012	95	97	97
Olešná	2,816	96	90	90

Obrázek č. 6 Mapa vybraných vodních nádrží

VYBRANÉ VÝZNAMNÉ NÁDRŽE NA ÚZEMÍ ČESKÉ REPUBLIKY



4. NADLEPŠOVÁNÍ PRŮTOKŮ A AKUMULACE

V období nízkých průtoků dochází díky vodním dílům k nadlepšování průtoků z vodních děl tak, aby byl zajištěn alespoň minimální zůstatkový průtok ve vodních tocích pod vodními díly, díky kterému mohou ve vodních tocích i v období sucha přežívat na vodu vázané ekosystémy. Nadlepšené průtoky zajišťují také dostatečné množství vody pro odběry, které jsou pod vodními díly a zároveň zajišťují potřebné naředění přečištěných odpadních vod vytékajících z ČOV do vodních toků.

V níže uvedené tabulce jsou vypočteny celkové hodnoty nadlepšených objemů v územní působnosti jednotlivých státních podniků Povodí během období nízkých průtoků, tedy v době, kdy přirozené průtoky ve vodních tocích nedosahují potřebné výše pro zajištění minimálního zůstatkového průtoku či odběrů níže na toku. Do nadlepšených objemů jsou zahrnuty také odběry z nádrží v období nízkých průtoků, které jsou následně vypouštěny níže na vodních tocích a přispívají tak k nadlepšení průtoků ve vodních tocích. Naopak do nadlepšených průtoků nejsou započteny zvýšené odtoky z nádrží v důsledku mimořádných manipulací (opravy, údržba apod.), předvypouštění nádrží před povodněmi, či provádění manipulací během povodňových situací.

Tabulka nadlepšených průtoků pod vodními díly

Státní podnik Povodí	Nadlepšené objemy z významných vodních děl za jednotlivé měsíce roku 2023 [mil. m ³]												Celkem 2023 [mil.m ³]	
	leden	únor	březen	duben	květen	červen	červenec	srpen	září	říjen	listopad	prosinec		
Povodí Vltavy	0,94	1,20	0,07	0,71	2,78	19,10	67,25							92,05
Povodí Ohře	0,11	0,13	0,04	0,01	1,74	5,01	5,39							12,42
Povodí Labe	0,19	0,30	0,23	0,21	0,63	1,18	6,54							9,28
Povodí Moravy	14,90	10,80	18,57	30,69	20,23	18,45	26,54							140,18
Povodí Odry	0,44	0,41	1,05	0,65	0,94	2,25	4,06							9,80
Celkem	16,58	12,84	19,95	32,26	26,32	45,99	109,79	0,00	0,00	0,00	0,00	0,00	0,00	263,72

V období zvýšených průtoků ve vodních tocích dochází naopak k akumulaci vody ve vodních nádržích. Prostory nádrží, ve kterých dochází k zadržení zvýšených průtoků lze z hlediska funkce rozdělit na zásobní a retenční (ochranný) prostor. Zásobní objem nádrže (objem zadržený v zásobním prostoru) slouží k zásobování vodou, dle jejího následného využití lze rozlišovat vodárenské nádrže, které slouží primárně k zásobování obyvatelstva pitnou vodou či nádrže, u nichž je zásobní objem využíván k zásobování průmyslu, zemědělství, hydroenergetice či nadlepšování průtoků pod vodními díly v době sucha. Retenční prostor nádrží se nachází nad zásobním prostorem a slouží k zachycení a transformaci povodňové vlny, jeho primární funkce je tedy protipovodňová a po odeznění povodňové situace dochází k jeho cílenému vyprázdnění, aby mohl být následně znovu využit pro zachycení povodňových průtoků.

Níže uvedená tabulka udává objemy akumulované v zásobních prostorech významných vodních děl.

Tabulka objemů zadržených v zásobních prostorech významných vodních děl

Státní podnik Povodí	Objem akumulovaný v zásobních prostorech významných vodních děl za jednotlivé měsíce roku 2023 [mil. m ³]												Celkem 2023 [mil.m ³]	
	leden	únor	březen	duben	květen	červen	červenec	srpen	září	říjen	listopad	prosinec		
Povodí Vltavy	4,36	96,31	12,80	132,07	19,76	11,30	1,52							278,11
Povodí Ohře	31,08	26,58	40,88	9,40	2,18	0,08	0,01							110,20
Povodí Labe	1,52	3,81	0,90	1,55	0,28	0,17	0,05							8,28
Povodí Moravy	21,10	44,00	19,61	34,11	15,77	16,36	1,18							152,13
Povodí Odry	12,00	21,66	12,11	2,57	3,63	0,00	1,67							53,64
Celkem	70,05	192,36	86,29	179,70	41,63	27,91	4,43	0,00	0,00	0,00	0,00	0,00	0,00	602,35

5. PŘEDPOKLÁDANÝ VÝVOJ A MOŽNÉ DOPADY

Povodí Vltavy, státní podnik – podle aktuální hydrometeorologické prognózy ČHMÚ se v nejbližších dnech na tocích v povodí Berounky očekávají mírně rozkolísané průtoky s mírně rostoucím trendem. V uplynulém týdnu byly zaznamenány výraznější srážkové úhrny prakticky na většině povodí Berounky, což spolu s ochlazením a snížením výparu příznivě ovlivnilo hydrologickou bilanci. Během nadcházejících dnů se očekávají další srážky (5–30 mm), které dále doplní deficit z uplynulých srážkově podprůměrných měsíců. Ve středu zůstanou hladiny řek setrvalé. V noci na čtvrtek se očekává dešť s vyššími úhrny (10–20 mm) na hřebenech Šumavy. Následně dojde v povodí Otavy a Vltavy nad Lipnem k mírnému zvýšení hladin horských a podhorských toků. Jinde zůstanou vodní stavy setrvalé nebo mírně rozkolísané.

Povodí Ohře, státní podnik – v následujících dnech bude počasí na severozápadě Čech ovlivňovat frontální systém na jižním okraji mohutné tlakové níže nad Britskými ostrovy a Skandinávií. Od severozápadu přejdou postupně dvě fronty, které s sebou přinesou další mírné srážky regionálního rozsahu s předpokládanými úhrny mezi 10 a 20 mm, které se budou od západu snižovat. Teploty se budou pohybovat nejčastěji mezi 17 a 22 °C. Hladiny sledovaných toků budou díky dalším poměrně vydatným srážkám v příštích dnech opět mírně stoupat nebo budou částečně rozkolísané. Během následujících dní lze předpokládat další mírné zlepšení hydrologické situace. U nádrží pokračují manipulace na odtoku dle platných manipulačních řádů a schválených mimořádných manipulací s ohledem na aktuální hydrologickou situaci a naplněnost konkrétních vodních děl. Nejsou očekávány výrazné mimořádné situace vyžadující řešení nebezpečných povodňových situací či poruch v zabezpečení vodárenských vodních nádrží.

Povodí Labe, státní podnik – průtoky budou v nejbližších dnech setrvalé nebo rozkolísané v závislosti na srážkách a bouřkové činnosti. Lze předpokládat, že počet profilů s vodností na úrovni Q_{355} v nejbližších dnech bude obdobný nebo nižší.

Povodí Moravy, s. p. – ze západní do střední Evropy postoupí frontální systém, jehož studená fronta se bude nad střední Evropou vlnit a bude oddělovat chladnější vzduch na severozápadě od teplejšího na jihovýchodě. O víkendu k nám za ní začne mezi tlakovou níží nad Skandinávií a tlakovou výší nad jižní Evropou proudit chladnější a vlhčí vzduch od západu. Během dnešního dne a zítřka budou hladiny vodních toků setrvalé nebo slabě až mírně rozkolísané v závislosti na rozložení a intenzitě očekávaných srážek. Manipulace na vodních dílech jsou prováděny operativně dle aktuální hydrologické situace a dle schválených manipulačních řádů. Nádrže mají dostatečně zaplněné zásobní prostory. Vodárenské odběry a minimální průtoky pod vodními díly jsou zabezpečovány v požadovaných množstvích. Nádrže mají volné retenční prostory a jsou připraveny zachytit či transformovat případné povodňové průtoky.

Povodí Odry, státní podnik – na VD Morávka je z důvodu stavby „VD Morávka – převedení extrémních povodní“ od 1. 4. 2021 snížena úroveň zásobní hladiny o 2 m, a to na 504,80 m n. m. Na vodních nádržích Morávka, Žermanice a Olešná jsme v režimu mimořádné manipulace nad rámec Manipulačního řádu vodohospodářské soustavy povodí (povoleno rozhodnutím Krajského úřadu Moravskoslezského kraje) z důvodu přípravy a realizace stavby „Přivaděč Vyšní Lhoty – Žermanice, koryto km 0,000 až 3,633 – II. etapa“. Manipulace na ostatních vodních nádržích jsou prováděny podle Manipulačního řádu Vodohospodářské soustavy povodí Odry. Vzhledem ke stávající hydrologické situaci a naplněnosti nádrží se omezilo energetické využívání odtoků vody z přehrad. Situace je průběžně pečlivě monitorována a vyhodnocována.

ZÁVĚR

Hladina podzemní vody v mělkých vrtech byla v 30. týdnu na území ČR celkově silně podnormální. Oproti předcházejícímu týdnu se celkově stav podzemní vody téměř nezměnil. Podíl mělkých vrtů se silně nebo mimořádně podnormální hladinou (44 %), s normální hladinou (32 %) a silně nebo mimořádně nadnormální hladinou (0 %) se téměř nezměnil. Hladina ve srovnání s předchozím týdnem převážně stagnovala s tendencí k mírnému poklesu (72 %), vzestup hladiny byl zaznamenán u 2 % vrtů.

Vydatnost pramenů na území ČR byla v 30. týdnu celkově silně podnormální. Oproti předcházejícímu týdnu celkově došlo k mírnému zlepšení stavu vydatnosti. Podíl pramenů se silně nebo mimořádně podnormální vydatností (35 %), s normální vydatností (42 %) a se silně nebo mimořádně nadnormální vydatností (5 %) se téměř nezměnil. Vydatnost pramenů ve srovnání s předchozím týdnem převážně stagnovala (98 %), pouze u 2 % pramenů bylo zaznamenáno zvětšení vydatnosti.

Hladiny sledovaných toků byly v průběhu uplynulého týdne mírně rozkolísané v závislosti na rozložení srážek. V povodí Odry byl 25. a 26. na menších tocích překročen 1. SPA (Ropičanka a Stonávka). Celkové rozdíly se nejčastěji pohybovaly od -10 do + 15 cm. V porovnání s dlouhodobými červencovými průměry byly průtoky většinou podprůměrné nebo průměrné, nejčastěji od 15 do 90 %. Ubylo toků s indikací hydrologického sucha, nadále se nejvíce vyskytují v povodí Berounky, Lužnice, Ohře a Dyje.

Za měsíc červenec bylo z vodních nádrží nadlepšeno přes 109 mil. m³ do vodních toků pod nádržemi. Od začátku roku 2023 bylo z vodních nádrží nadlepšeno tedy celkem přes 263 mil. m³.

Za měsíc červenec došlo rovněž k akumulaci vody v zásobních prostorech vodních děl. V součtu za všechny státní podniky Povodí celkem bylo akumulováno přes 4 mil. m³, od začátku roku 2023 bylo ve významných vodních nádržích na území České republiky akumulováno přes 602 mil. m³.

Významné vodárenské i víceúčelové nádrže jsou až na výjimky (tato vodní díla mají nižší naplněnost převážně z provozních důvodů) naplněny z 67–100 % a jsou tak schopny zabezpečit požadované odběry.

Přílohy:

1. Vydaná omezení (2023) k odběru povrchových vod + omezení odběrů z vodovodů pro veřejnou potřebu dle územní působnosti s. p. Povodí.