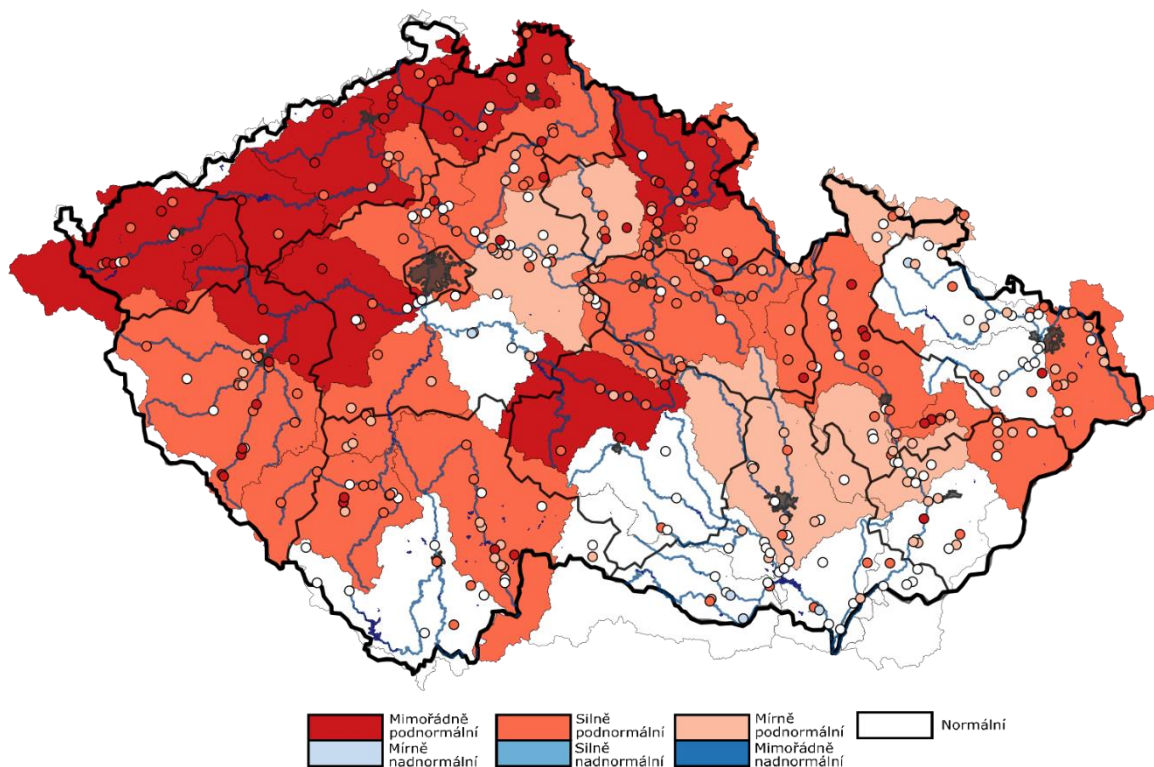


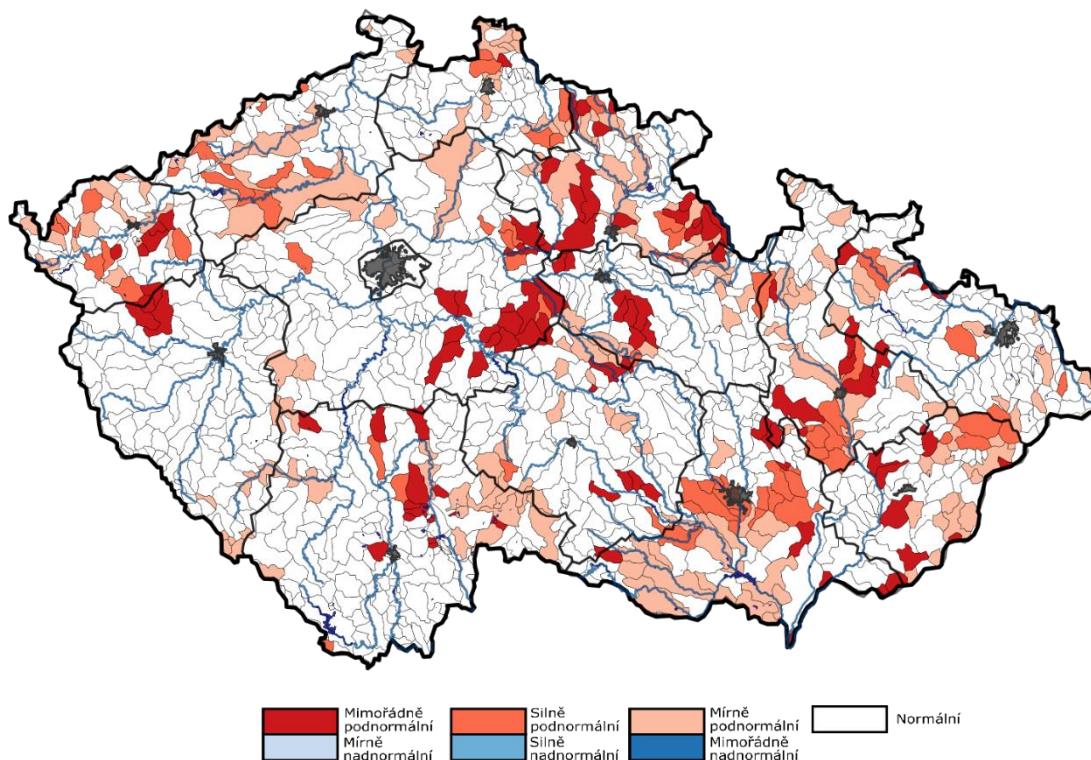
AKTUÁLNÍ INFORMACE O STAVU VODNÍCH ZDROJŮ K 26. 7. 2023

Ministerstvo zemědělství předkládá stručnou zprávu se shrnutím nejdůležitějších skutečností o aktuálním stavu vodních zdrojů. Správci povodí situaci monitorují a vyhodnocují na základě aktuálních potřeb.

Obrázek č. 1 Mapa hydrologického podzemního sucha, 17. 7. – 23. 7. 2023 (zdroj: <http://hamr.chmi.cz>):



Obrázek č. 2 Mapa hydrologického povrchového sucha, 17. 7. – 23. 7. 2023 (zdroj: <http://hamr.chmi.cz>):



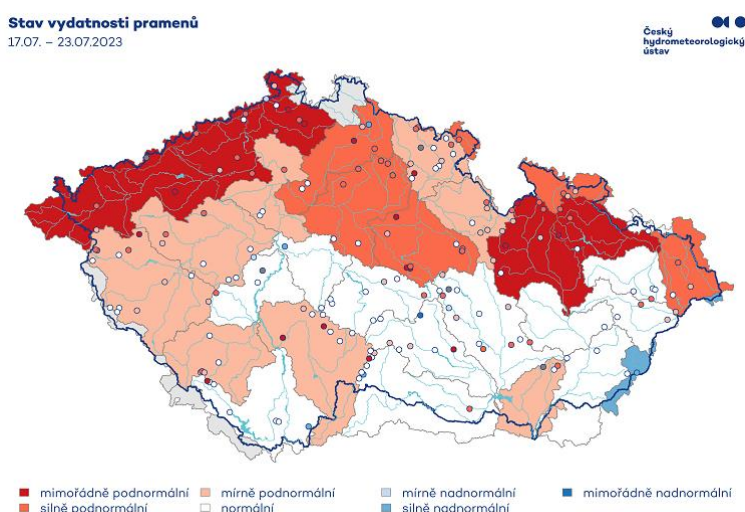
POPIS AKTUÁLNÍ HYDROLOGICKÉ SITUACE

1. STAV PODZEMNÍCH VOD (týdenní zpráva ČHMÚ 17. 7. – 23. 7. 2023)

Hladina podzemní vody v mělkých vrtech byla v 29. týdnu na území ČR celkově silně podnormální. V povodí Labe od Doubravy po Jizeru, Osoblahy, střední Moravy a Svatky a Svitavy byla dosažena mírně podnormální hladina. Silně podnormální hladina byla v povodí Orlice, Labe od Orlice po Doubravu, Jizery, Lužnice, Otavy, střední Vltavy, horní Berounky, Labe od Vltavy po Ohři, Olše a Ostravice, Osoblahy, Stěnavy, horní Moravy a Bečvy. V povodí horního Labe, horní Sázavy, dolní Berounky, horní a dolní Ohře, Ploučnice a Lužické Nisy a Smědé byla hladina dokonce mimořádně podnormální. Na ostatním území ČR byla hladina normální. Oproti předcházejícímu týdnu celkově došlo k mírnému zhoršení stavu podzemní vody. Podíl mělkých vrtů se silně nebo mimořádně podnormální hladinou (44 %) se zvýšil. Podíl mělkých vrtů s normální hladinou (31 %) se snížil a podíl mělkých vrtů se silně nadnormální hladinou (0 %) se téměř nezměnil. Hladina ve srovnání s předchozím týdnem převážně stagnovala s tendencí k mírnému poklesu (87 %), u 1 % vrtů byl zaznamenán pokles a u 1 % vrtů vzestup hladiny. K mírnému zhoršení stavu hladiny z mírně na silně podnormální došlo v povodí Jizery a Lužnice. Ze silně na mimořádně podnormální se stav zhoršil v povodí horní Sázavy a dolní Berounky. Ke zlepšení stavu došlo pouze v povodí Osoblahy ze silně na mírně podnormální a v povodí Odry a Opavy z mírně podnormálního na normální.

Vydatnost pramenů na území ČR byla v 29. týdnu celkově silně podnormální. Mírně podnormální vydatnost byla v povodí horního Labe, Orlice, Lužnice, Otavy, Berounky, Labe od Vltavy po Ohři a oblasti soutoku Moravy a Dyje. V povodí Labe od Orlice po Jizeru, Jizery, Olše a Ostravice, Osoblahy a Stěnavy byla dosažena silně podnormální vydatnost. V povodí horní a dolní Ohře, Ploučnice, Opavy a horní Moravy byla vydatnost dokonce mimořádně podnormální. Na zbylém území ČR byla vydatnost normální. Oproti předcházejícímu týdnu celkově došlo k mírnému zhoršení stavu vydatnosti. Podíl pramenů se silně nebo mimořádně podnormální vydatností (36 %) se mírně zvýšil, podíl pramenů s normální vydatností (40 %) se příliš nezměnil a podíl pramenů se silně nebo mimořádně nadnormální vydatností (4 %) se nezměnil. Vydatnost pramenů ve srovnání s předchozím týdnem převážně stagnovala s tendencí k mírnému zmenšení (77 %), u 2 % pramenů bylo zaznamenáno zmenšení vydatnosti. K mírnému zhoršení stavu vydatnosti z mírně nadnormálního na normální došlo v povodí horní Vltavy. V povodí Lužnice, Otavy a dolní Berounky se stav vydatnosti zhoršil z normálního na mírně podnormální. K mírnému zhoršení stavu z mírně na silně podnormální došlo v povodí Jizery. K mírnému zlepšení stavu z mírně podnormální na normální došlo pouze v povodí střední Moravy.

Obrázek č. 3 Mapa stavu vydatnosti pramenů, 17. 7. – 23. 7. 2023 (zdroj: <http://hamr.chmi.cz>):



2. STAV HLADINY VODNÍCH TOKŮ

Povodí Vltavy, státní podnik – na většině území povodí Vltavy, Sázavy a Berounky není hydrologická situace příznivá. Z pohledu stavu a množství povrchových vod lze aktuální hydrologickou situaci plošně hodnotit jako stav hydrologického sucha. Hladiny vodních toků v povodí horní Vltavy po VD Orlík kolísají v reakci na včerejší bouřkovou činnost. Vodnosti jsou $Q_{364d}-Q_{210d}$, což odpovídá 8–57 % dlouhodobého průměru za měsíc červenec. Aktuálně se průtoky na tocích v povodí Berounky pohybují nejčastěji v rozmezí hodnot Q_{355d} až Q_{300d} . Průtoky zůstávají nadále výrazně podprůměrné. Průměrné denní průtoky na tocích v povodí Berounky se aktuálně pohybují v intervalu 20–65 % měsíčního normálu. Průtoky v povodí dolní Vltavy se u sledovaných profilů pohybují v rozmezí $Q_{355d}-Q_{30d}$. Ve vztahu k dlouhodobému průměru za měsíc červenec jsou průtoky na povodí dolní Vltavy v rozsahu 18–302 % Q_{VII} . Závěrovým profilem Sázavy (profil Nespeky) aktuálně protéká $4 \text{ m}^3 \cdot \text{s}^{-1}$, což odpovídá 32 % dlouhodobého průměrného průtoky pro měsíc červenec. Profilem Praha-Chuchle protéká aktuálně $54 \text{ m}^3 \cdot \text{s}^{-1}$, což je 54 % Q_{VII} .

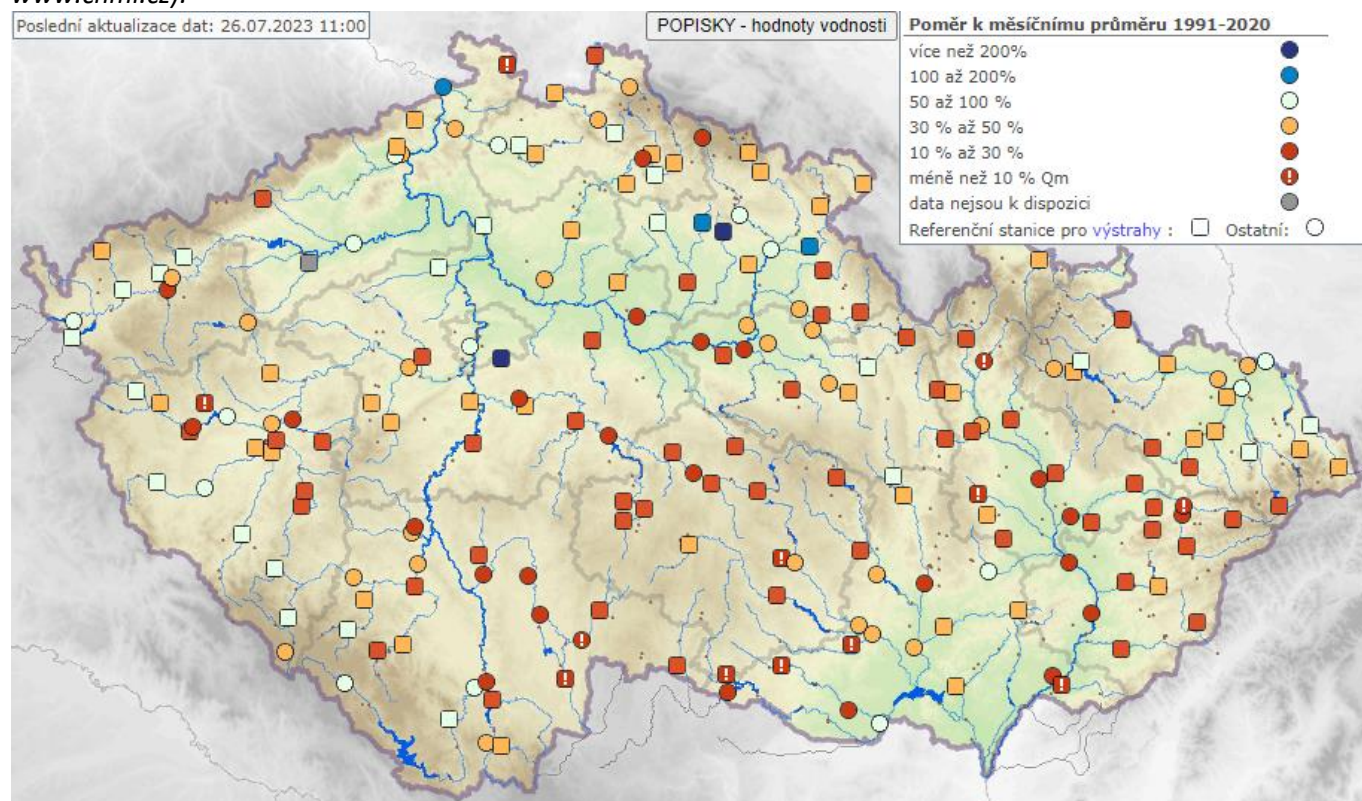
Povodí Ohře, státní podnik – hydrologická vodnost ke dni 26. 7. 2023 k 7:00 se na horním úseku Ohře pohybuje okolo 50 % Q_{VII} (průměrný měsíční průtok pro měsíc červenec za referenční období 2005–2021). Dolní tok Ohře dosahuje vodnosti také cca 60 % Q_{VII} . Vodnost Bíliny se aktuálně pohybuje kolem 55 % Q_{VII} . Vodnost Ploučnice je nyní přibližně na úrovni 60 % Q_{VII} . K dnešnímu dni je registrováno u průtoků podkročení kvantilu Q_{355d} na 33 % sledovaných profilů státního podniku. Minulý týden ovlivňovalo počasí u nás nejprve nevýrazné tlakové pole společně s přechodem několika mírných studených a okluzních front, které s sebou přinesly mírné srážky na konci minulého pracovního týdne. Následovala tlaková výše, která s sebou přinesla oteplení a vyjasnění oblohy během víkendu. Během včerejška a noci na dnešek přecházela od západu přes naše území studená a okluzní fronta s bouřkami a intenzivními lokálními srážkami. Srážkové úhrny byly prostorově a časově velice nerovnoměrné a pohybovaly se nejčastěji mezi 10 a 30 mm. Průtoky se aktuálně stále pohybují výrazně pod dlouhodobým průměrem pro měsíc červenec.

Povodí Labe, státní podnik – průtoky na vodních tocích jsou v současnosti setrvalé nebo rozkolísané v oblastech zasažených srážkovou činností. Vodnosti se na většině vodních toků pohybují v rozmezí Q_{330} až Q_{300} . Vodnost Q_{355} a nižší se k dnešnímu dni vyskytuje v 20 ze 120 sledovaných profilů. Ve srovnání s dlouhodobými průměrnými průtoky pro měsíc červenec (Q_{VII} , vyhodnocováno za hydrologické období 1981–2010) jsou průtoky na většině toků na úrovni 20–45 % Q_{VII} . Průtoky nad úrovní 100 % jsou aktuálně na Bystřici a Javorce.

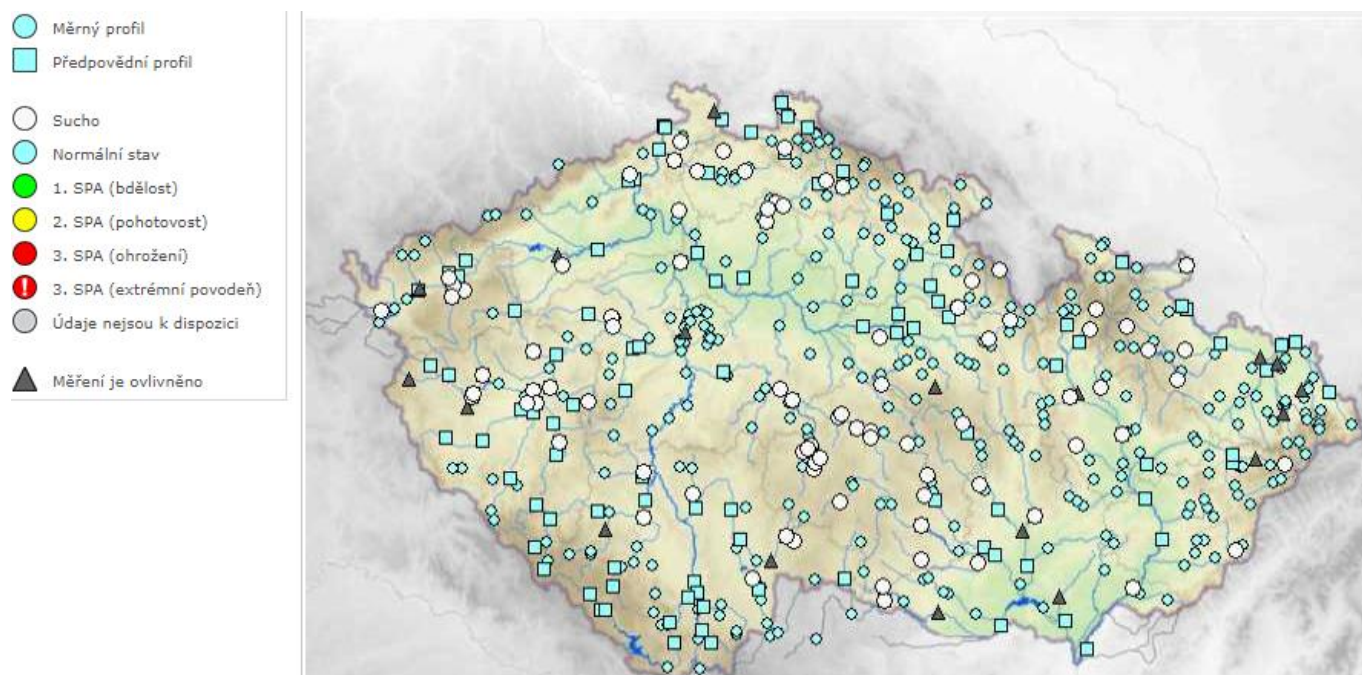
Povodí Moravy, s. p. – v uplynulém týdnu se na území povodí Moravy a Dyje vyskytovaly srážky s maximálním týdenním úhrnem do 45 mm (nejvíce ve stanici Opatovice). Hladiny neovlivněných toků mají v současné době převážně setrvalou tendenci. V povodí Dyje se průtoky pohybují převážně v rozmezí 5 až 65 % dlouhodobého průměru pro měsíc červenec. V povodí Moravy se průtoky pohybují v rozmezí 16 až 35 % dlouhodobého průměru. Limity sucha (Q_{355}) se v současné době vyskytují v 23 profilech se stanoveným limitem sucha.

Povodí Odry, státní podnik – srážkové úhrny se za poslední období od 19. 7. do 26. 7. 2023 pohybovaly na většině území od 10 mm do 60 mm a srážky měly bouřkový charakter. Nejvyšší srážky spadly v beskydské části povodí a v povodí horní Odry (Fulnek 76,0 mm). Část z těchto úhrnů srážek spadla při bouřkách v pondělí a úterý odpoledne (24. a 25. 7. 2023), při kterých byly na 4 tocích s malým povodím dosaženy SPA. Dne 24. 7. 2023 byl dosažen 1. SPA na Ludgeřovickém potoku v Ludgeřovicích, na Zátoráčku v Zátoru a krátce byl dosažen i 2. SPA na Polančici v Polance. Dne 25. 7. 2023 pak byl 1. SPA dosažen na Stonávce v Hradišti. Žádné škody však nebyly hlášeny. Aktuální průtoky na vodních tocích v povodí Odry se pohybují na úrovni 180 až 355denních vod, na některých tocích s malým povodím i nižší. Závěrovým profilem řeky Odry v Bohumíně nyní protéká $20,2 \text{ m}^3 \cdot \text{s}^{-1}$ vody, což odpovídá 270denní vodě. Průtoky vody ve vyhodnocovaných profilech se pohybují v rozmezí od 9 % do 103 % dlouhodobého měsíčního průměru.

Obrázek č. 4 Mapa vodnosti toků v ČR, poměr k dlouhodobému měsíčnímu průměru, 26. 7. 2023 (zdroj: www.chmi.cz):



Obrázek č. 5 Mapa aktuálního stavu povrchových vod, 26. 7. 2023 (zdroj: www.chmi.cz):



3. NAPLNĚNOST VODNÍCH NÁDRŽÍ

Povodí Vltavy, státní podnik – na většině vodních nádrží jsou hladiny na úrovních obvyklých pro současné období. Odtok z VD Švihov je aktuálně na hodnotě $0,68 \text{ m}^3 \cdot \text{s}^{-1}$. Odtok z VD Lipno II je aktuálně $6 \text{ m}^3 \cdot \text{s}^{-1}$. Z Vltavské kaskády (profil VD Vrané) aktuálně odtéká $40 \text{ m}^3 \cdot \text{s}^{-1}$.

Naplněnost zásobních prostorů většiny významných vodních nádrží v povodí Berounky se pohybuje v rozmezí 68–91 %. Minimální zůstatkový průtok nebo odtok blízký minimální povolené hodnotě je aktuálně udržován na odtoku z převážné většiny nádrží ve správě závodu (VD Hracholusky, VD České Údolí, VD Klabava, VD Žlutice, VD Klíčava, VD Obecnice, VD Záskská).

Vlivem nepříznivé hydrologické situace v celém povodí Berounky dochází ve všech významných vodních nádržích i přes udržování velmi nízkých či minimálních zůstatkových průtoků z vodních děl k pozvolnému poklesu hladiny v nádržích. Velmi nízké přítoky zaznamenáváme zejména do nádrží Hracholusky, Žlutice, Klíčava.

Zásoba povrchové vody ve vodárenských nádržích je v současné době dostatečná a je možné ji odebírat v požadovaném rozsahu. Na vodárenských nádržích nezaznamenáváme žádné problémy s jakostí vody ve vazbě na její upravitelnost v úpravkách vody na vodu pitnou, resp. nám nejsou tyto skutečnosti od provozovatelů úpraven vod známy.

VYBRANÉ VODÁRENSKÉ NÁDRŽE				
NÁZEV VODNÍHO DÍLA	CELKOVÝ OBJEM ZÁSOBNÍHO PROSTORU [mil. m ³]	NAPLNĚNÍ ZÁSOBNÍHO PROSTORU [%]		
		26. 7. 2022	19. 7. 2023	26. 7. 2023
Švihov	246,068	94	95	94
Římov	30,016	91	85	84
Klíčava	7,860	97	92	91
Nýrsko	15,966	92	87	86

VYBRANÉ NÁDRŽE – OSTATNÍ ÚČELY				
NÁZEV VODNÍHO DÍLA	CELKOVÝ OBJEM ZÁSOBNÍHO PROSTORU [mil. m ³]	NAPLNĚNÍ ZÁSOBNÍHO PROSTORU [%]		
		26. 7. 2022	19. 7. 2023	26. 7. 2023
Lipno I.	252,991	87	76	75
Orlík	374,428	85	73	69
Slapy	200,500	92	93	95
Hracholusky	32,021	74	71	68

Povodí Ohře, státní podnik – u vodárenských nádrží a u nádrží zajišťující vodu pro průmysl nepředpokládáme problémy v zajištění odběrů. Zásobní prostory (Vz) většiny vodních nádrží jsou aktuálně naplněné nad 80 %. Naplněnost Vz pod 80 % vykazuje aktuálně pouze vodárenská nádrž Mariánské Lázně (Vz = 72 %). V minulých měsících nádrž Mariánské Lázně pozvolna přirozeně klesala vlivem vodárenských odběrů a minimálních přítoků. Tato nádrž však funguje v soustavě s VD Podhora (Vz = 82 %). Od 6. 6. 2023 je nádrž zajištěna přečerpáváním vody z nádrže Podhora o velikosti cca 20 l/s, čímž je udržována její vyrovnaná bilance. Ve správě POH se nachází šest nádrží, jejichž zásobní prostor je naplněn z méně než 80 % a které plní jiné účely než vodárenské. Jsou jimi nádrž Újezd na Bílině (Vz = 61 %), nádrž Březová na Teplé (Vz = 56 %), nádrž Všechlapy na Bouřlivci (Vz = 78 %), nádrž Sedlec na toku Dubá I. (Vz = 47 %), nádrž Blatno na Podvineckém potoce (Vz = 77 %) a zcela vypuštěná nádrž Vidhostice na Mlýnském potoce. Snižování naplněnosti zásobního prostoru nádrže Újezd je standardní pro méně vodné období roku. Nádrž se pozvolně prázdní nadlepšováním průtoků v řece Bílině pro zajištění odběrů pro průmysl. Nádrž Všechlapy se vlivem odběrů pro průmysl a nadlepšováním průtoků v Bouřlivci pozvolně prázdnila. V současné době probíhají jednání s odběrateli AGC Flatglas a ČEZ o úpravách dodávek vody, včetně přípravy náhradního zásobování pro uspokojení dodávek v případech dalšího zhoršování hydrologické situace. Díky včerejším a dnešním srážkám se nádrž aktuálně pozvolně plní. Naplněnost vodního díla Sedlec a Blatno je vlivem odběrů vody pro závlahy během současných sušších měsíců standardně pozvolna snižována. Nádrž Vidhostice je aktuálně zcela vypuštěna z důvodu provádění stavebních prací (sanace betonových konstrukcí věžového objektu a repase technologie SV). Povolená mimořádná manipulace je plánována do konce 01/2024. Nádrž Březová se pozvolně prázdní nadlepšováním průtoků v řece Teplé na úroveň minimálního zůstatkového průtoků (MZP). Přítok do nádrže se aktuálně pohybuje na polovině hodnoty MZP.

VYBRANÉ VODÁRENSKÉ NÁDRŽE				
NÁZEV VODNÍHO DÍLA	CELKOVÝ OBJEM ZÁSOBNÍHO PROSTORU [mil. m ³]	NAPLNĚNÍ ZÁSOBNÍHO PROSTORU [%]		
		26. 7. 2022	19. 7. 2023	26. 7. 2023
Stanovice	20,2	91	91	90
Horka	16,5	87	90	89
Přísečnice	46,7	89	88	87
Křímov	1,26	97	91	90
Fláje ^{*)}	17,5	90	91	90

Pozn.: ^{*)} Mimořádná manipulace od 1. 11. 2021 do 31. 10. 2026. Zásobní prostor nádrže je snížen ve prospěch retenčního prostoru z 19,5 mil. m³ na 17,5 mil. m³.

VYBRANÉ NÁDRŽE – OSTATNÍ ÚČELY				
NÁZEV VODNÍHO DÍLA	CELKOVÝ OBJEM ZÁSOBNÍHO PROSTORU [mil. m ³]	NAPLNĚNÍ ZÁSOBNÍHO PROSTORU [%]		
		26. 7. 2022	19. 7. 2023	26. 7. 2023
Skalka	13,7	96	92	91
Jesenice ^{*)}	42,3	100	100	100
Nechranice	233	77	88	87
Újezd	4,56	56	61	56
Vidhostice	0,860	85	-	-

Pozn.: ^{*)} Mimořádná manipulace od 1.6. 2022 do 1.3. 2024 z důvodu provádění oprav na vodním díle. Zásobní prostor nádrže je pro letní a podzimní měsíce snížen.

Povodí Labe, státní podnik – na vodárenských nádržích ve správě státního podniku nebyly zaznamenány takové poklesy objemu vody, které by si vynutily omezení provozu vodních děl, resp. omezení povolených odběrů. Zásoba povrchové vody ve vodárenských nádržích je v současné době dostatečná a je možné ji odebírat v požadovaném rozsahu.

Vzhledem k podprůměrným srážkám za měsíce červen a červenec (zejména v Pardubickém kraji a na Vysočině) dochází v důsledku dotací průtoků do vodních toků pod nádržemi na většině nádrží k poklesu hladin. Pouze na nádrži Les Království je aktuálně hladina po nočních srážkách na vzestupu. Na vodní nádrži Pařížov se očekává během zítřejšího dne dosažení hladiny stálého nadržení.

Naplňnost vodárenských nádrží se pohybuje v rozmezí 57 až 94 %. Na VD Křižanovice je do konce listopadu udržována nižší hladina z důvodu umožnění rekonstrukce vozovky na koruně hráze. Na většině nádrží probíhají manipulace v souladu se schválenými manipulačními řády. Nádrž VD Harcov je od 15. 10. 2022 zcela vypuštěna pro umožnění rekonstrukce VD. Zaplněnost zásobních prostorů nejvýznamnějších vodních nádrží (viz tabulka) se pohybuje v rozmezí 65 až 100 %.

VYBRANÉ VODÁRENSKÉ NÁDRŽE				
NÁZEV VODNÍHO DÍLA	CELKOVÝ OBJEM ZÁSOBNÍHO PROSTORU [mil. m ³]	NAPLNĚNÍ ZÁSOBNÍHO PROSTORU [%]		
		26. 7. 2022	19. 7. 2023	26. 7. 2023
Hamry ^{*)}	1,481	97	92	89
Křižanovice	1,620	78	57	57
Vrchlice	7,890	75	89	87
Josefův Důl	19,133	96	95	94
Souš	4,585	89	77	75

VYBRANÉ NÁDRŽE – OSTATNÍ ÚČELY				
NÁZEV VODNÍHO DÍLA	CELKOVÝ OBJEM ZÁSOBNÍHO PROSTORU [mil. m ³]	NAPLNĚNÍ ZÁSOBNÍHO PROSTORU [%]		
		26. 7. 2022	19. 7. 2023	26. 7. 2023
Rozkoš ^{*)}	45,948	98	92	89
Seč	14,017	81	83	82
Pastviny ^{*)}	6,236	79	68	65
Mšeno	1,897	81	87	86
Les Království ^{*)}	1,422	100	100	100

Pozn.: ^{*)} Od dubna přechází kóta hladiny zásobního prostoru na zvýšenou letní úroveň a naplněnost zásobního prostoru je počítána k této kótě.

Povodí Moravy, s. p. – naplněnosti zásobních prostor nádrží se pohybují od 67 do 100 %. Nižší naplněnosti zásobních prostorů mají nádrže Letovice (57 %) z důvodu probíhající rekonstrukce a nádrž Znojmo (14 %) z důvodu opravy.

Hladiny na nádržích mají převážně klesající tendenci. V uplynulém týdnu bylo z významných vodních nádrží v povodí Moravy a Dyje nadlepeno do toků 8,8 mil. m³ vody.

VYBRANÉ VODÁRENSKÉ NÁDRŽE				
NÁZEV VODNÍHO DÍLA	CELKOVÝ OBJEM ZÁSOBNÍHO PROSTORU [mil. m ³]	NAPLNĚNÍ ZÁSOBNÍHO PROSTORU [%]		
		26. 7. 2022	19. 7. 2023	26. 7. 2023
Vranov ^{*)}	79,668	77	88	83
Vír	44,060	76	83	80
Mostiště	9,339	84	93	89
Hubenov	2,394	86	90	88
Slušovice	7,245	73	89	87
Karolínka	5,813	81	89	87

Pozn.: ^{*)} Nádrž s vodárenským využitím.

VYBRANÉ NÁDRŽE – OSTATNÍ ÚČELY				
NÁZEV VODNÍHO DÍLA	CELKOVÝ OBJEM ZÁSOBNÍHO PROSTORU [mil. m ³]	NAPLNĚNÍ ZÁSOBNÍHO PROSTORU [%]		
		26. 7. 2022	19. 7. 2023	26. 7. 2023
Nové Mlýny – dolní	58,039	90	89	84
Brno	13,023	95	94	94
Letovice	9,015	33	58	57
Dalešice	62,986	76	86	84
Bystřička	0,852	97	100	100
Plumlov	2,884	59	85	80

Povodí Odry, státní podnik – všechny významné vodní nádrže státního podniku Povodí Odry mají vysoký stupeň naplnění (79 až 97 %) zásobního objemu.

VYBRANÉ VODÁRENSKÉ NÁDRŽE				
NÁZEV VODNÍHO DÍLA	CELKOVÝ OBJEM ZÁSOBNÍHO PROSTORU [mil. m ³]	NAPLNĚNÍ ZÁSOBNÍHO PROSTORU [%]		
		26. 7. 2022	19. 7. 2023	26. 7. 2023
Slezská Harta ^{*)}	182,010	94	95	94
Kružberk	24,579	89	82	87
Šance	39,498	85	84	82
Morávka ^{**)}	4,957	76	78	79

Pozn.: ^{*)} Nádrž s vodárenským využitím.

^{**)} Od 1. 4. 2021 změna úrovně zásobní hladiny (viz Předpokládaný vývoj a možné dopady).

VYBRANÉ NÁDRŽE – OSTATNÍ ÚČELY				
NÁZEV VODNÍHO DÍLA	CELKOVÝ OBJEM ZÁSOBNÍHO PROSTORU [mil. m ³]	NAPLNĚNÍ ZÁSOBNÍHO PROSTORU [%]		
		26. 7. 2022	19. 7. 2023	26. 7. 2023
Žermanice	18,473	84	88	88
Těrlicko	22,012	91	94	97
Olešná	2,816	93	92	90

Obrázek č. 6 Mapa vybraných vodních nádrží

VYBRANÉ VÝZNAMNÉ NÁDRŽE NA ÚZEMÍ ČESKÉ REPUBLIKY



4. PŘEDPOKLÁDANÝ VÝVOJ A MOŽNÉ DOPADY

Povodí Vltavy, státní podnik – podle aktuální hydrometeorologické prognózy se v nejbližších dnech očekávají pouze mírné srážkové úhrny (do 10 mm za 24 h, ojediněle do 20 mm). Na tocích lze očekávat převážně setrvalý stav průtoků, případně mírné rozkolísání menších dílčích povodí. Hydrologického sucha bude s největší pravděpodobností nadále přetrvávat.

Povodí Ohře, státní podnik – v následujících dnech bude počasí ovlivňovat výběžek nízkého tlaku vzduchu z mohutné tlakové níže severozápadně od Britských ostrovů. Od západu přejdou postupně teplá a studená fronta, která s sebou přinesou vytrvalé regionální srážky s předpokládanými úhrny nejčastěji mezi 15–25 mm (do nedělního večera). Teploty se budou pohybovat nejčastěji jen mezi 18 a 22 °C. Hladiny sledovaných toků budou díky poměrně vydatným srážkám v příštích dnech mírně stoupat. Během následujících dní lze předpokládat mírné zlepšení hydrologické situace a zmírnění dosavadních extrémních projevů sucha. U nádrží pokračují manipulace na odtoku dle platných manipulačních řádů a schválených mimořádných manipulací s ohledem na aktuální hydrologickou situaci a naplněnost konkrétních vodních děl. Nejsou očekávány výrazné mimořádné situace vyžadující řešení nebezpečných povodňových situací či poruch v zabezpečení vodárenských vodních nádrží.

Povodí Labe, státní podnik – průtoky budou v nejbližších dnech setrvalé nebo rozkolísané v závislosti na srážkách a bouřkové činnosti. Lze předpokládat, že počet profilů s vodností na úrovni Q_{355} v nejbližších dnech bude obdobný nebo nižší.

Povodí Moravy, s. p. – od západu se do střední Evropy rozšíří výběžek vyššího tlaku vzduchu a po jeho přední straně k nám pronikne chladnější a vlhčí vzduch od severozápadu. Ve čtvrtek výběžek vyššího tlaku vzduchu zeslábně a přes střední Evropu budou v dalších dnech v západním proudění postupovat jednotlivé frontální systémy a ovlivňovat počasí u nás. V následujících dnech budou hladiny vodních toků setrvalé nebo jen slabě až mírně rozkolísané v závislosti na výskytu a intenzitě místních srážek. Manipulace na vodních dílech jsou prováděny operativně dle aktuální hydrologické situace a dle schválených manipulačních řádů. Nádrže mají dostatečně zaplněné zásobní prostory. Vodárenské odběry a minimální průtoky pod vodními díly jsou zabezpečovány v požadovaných množstvích. Nádrže mají volné retenční prostory a jsou připraveny zachytit či transformovat případné povodňové průtoky.

Povodí Odry, státní podnik – na VD Morávka je z důvodu stavby „VD Morávka – převedení extrémních povodní“ od 1. 4. 2021 snížena úroveň zásobní hladiny o 2 m, a to na 504,80 m n. m. Na vodních nádržích Morávka, Žermanice a Olešná jsme v režimu mimořádné manipulace nad rámec Manipulačního řádu vodohospodářské soustavy povodí (povoleno rozhodnutím Krajského úřadu Moravskoslezského kraje) z důvodu přípravy a realizace stavby „Přivaděč Vyšní Lhoty – Žermanice, koryto km 0,000 až 3,633 – II. etapa“. Na kaskádě nádrží Slezská Harta a Kružberk dochází na VD Kružberk k doplnění hladiny na zásobní úroveň převodem vody z VD Slezská Harta. Převod vody je energeticky využíván. Manipulace na ostatních vodních nádržích jsou prováděny podle Manipulačního řádu Vodohospodářské soustavy povodí Odry. Vzhledem ke stávající hydrologické situaci a naplněnosti nádrží se omezilo energetické využívání odtoků vody z přehrad. Situace je průběžně pečlivě monitorována a vyhodnocována.

ZÁVĚR

Hladina podzemní vody v mělkých vrtech byla v 29. týdnu na území ČR celkově silně podnormální. Oproti předcházejícímu týdnu celkově došlo k mírnému zhoršení stavu podzemní vody. Podíl mělkých vrtů se silně nebo mimořádně podnormální hladinou (44 %) se zvýšil. Podíl mělkých vrtů s normální hladinou (31 %) se snížil a podíl mělkých vrtů se silně nadnormální hladinou (0 %) se téměř nezměnil. Hladina ve srovnání s předchozím týdnem převážně stagnovala s tendencí k mírnému poklesu (87 %), u 1 % vrtů byl zaznamenán pokles a u 1 % vrtů vzestup hladiny.

Vydatnost pramenů na území ČR byla v 29. týdnu celkově silně podnormální. Oproti předcházejícímu týdnu celkově došlo k mírnému zhoršení stavu vydatnosti. Podíl pramenů se silně nebo mimořádně podnormální vydatností (36 %) se mírně zvýšil, podíl pramenů s normální vydatností (40 %) se příliš nezměnil a podíl pramenů se silně nebo mimořádně nadnormální vydatností (4 %) se nezměnil. Vydatnost pramenů ve srovnání s předchozím týdnem převážně stagnovala s tendencí k mírnému zmenšení (77 %), u 2 % pramenů bylo zaznamenáno zmenšení vydatnosti.

Hladiny sledovaných vodních toků byly setrvalé nebo jen místy slabě kolísaly. Celkové rozdíly se nejčastěji pohybovaly od -2 do + 3 cm. V porovnání s dlouhodobými průměry byly průtoky většinou podprůměrné až výrazně podprůměrné, nejčastěji od 15 do 55 %. Oproti předchozímu týdnu znovu přibývalo toků s indikací hydrologického sucha.

Významné vodárenské i víceúčelové nádrže jsou až na výjimky (tato vodní díla mají nižší naplněnost převážně z provozních důvodů) naplněny z 57–100 % a jsou tak schopny zabezpečit požadované odběry.

Přílohy:

1. Vydaná omezení (2023) k odběru povrchových vod + omezení odběrů z vodovodů pro veřejnou potřebu dle územní působnosti s. p. Povodí.