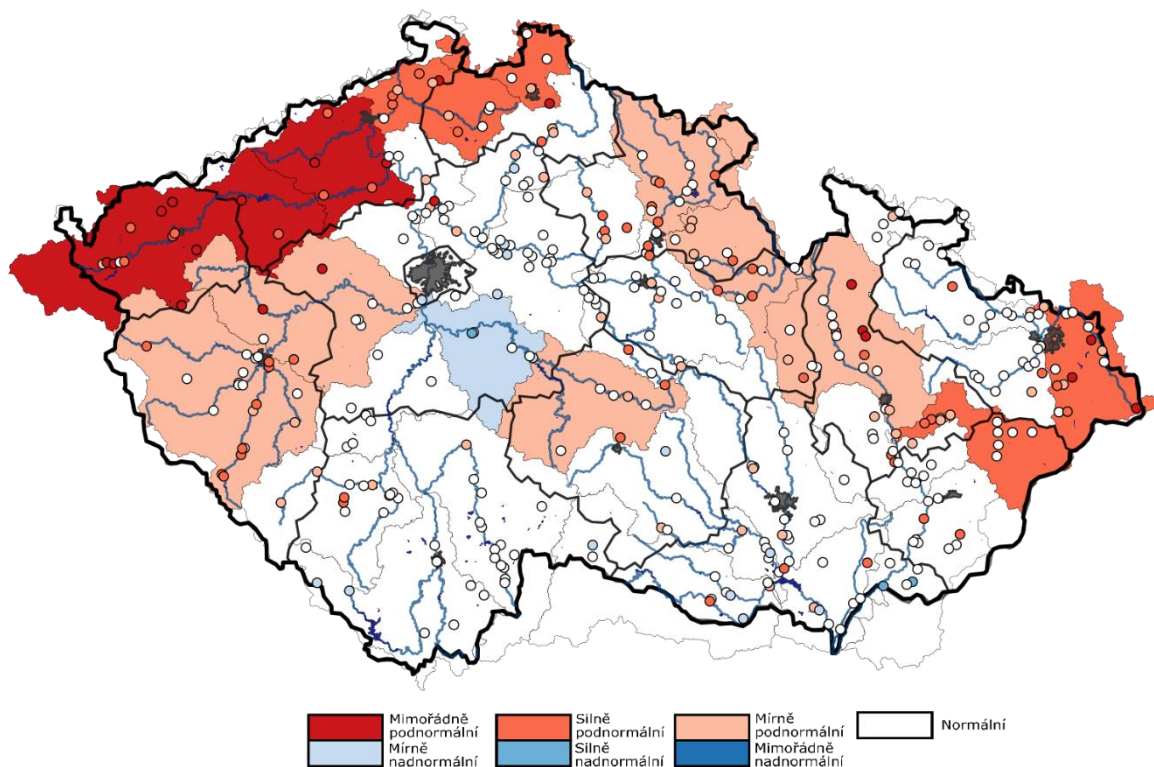


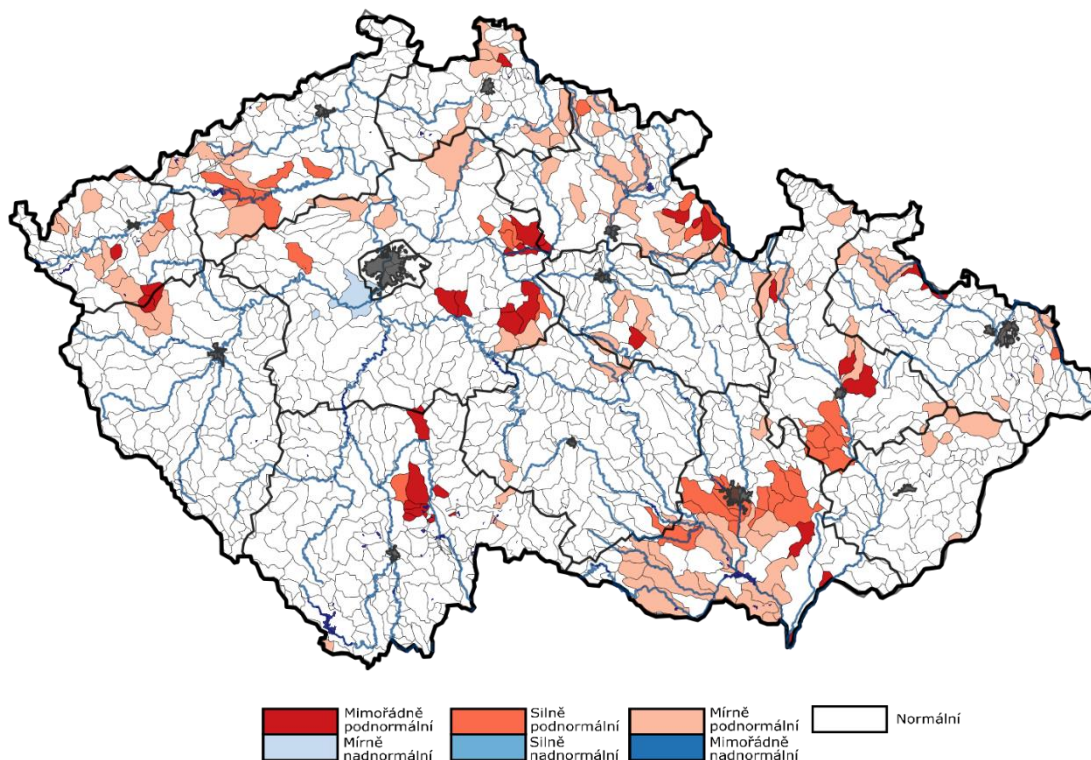
AKTUÁLNÍ INFORMACE O STAVU VODNÍCH ZDROJŮ K 28. 6. 2023

Ministerstvo zemědělství předkládá stručnou zprávu se shrnutím nejdůležitějších skutečností o aktuálním stavu vodních zdrojů. Správci povodí situaci monitorují a vyhodnocují na základě aktuálních potřeb.

Obrázek č. 1 Mapa hydrologického podzemního sucha, 19. 6. – 25. 6. 2023 (zdroj: <http://hamr.chmi.cz>):



Obrázek č. 2 Mapa hydrologického povrchového sucha, 19. 6. – 25. 6. 2023 (zdroj: <http://hamr.chmi.cz>):



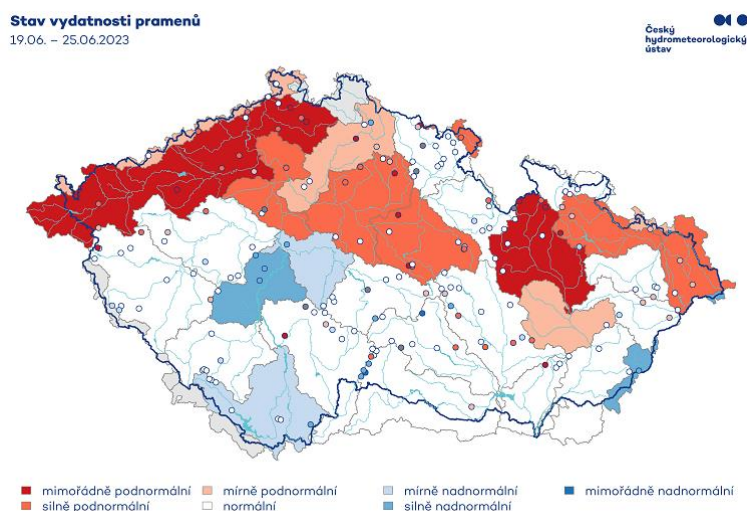
POPIS AKTUÁLNÍ HYDROLOGICKÉ SITUACE

1. STAV PODZEMNÍCH VOD (týdenní zpráva ČHMÚ 19. 6. – 25. 6. 2023)

Hladina podzemní vody v mělkých vrtech byla v 25. týdnu na území ČR celkově normální. V povodí dolní Sázavy byla zaznamenána mírně nadnormální hladina. Naopak v povodí horního Labe, Orlice, horní Sázavy, Berounky, Stěnavy a horní Moravy byla dosažena mírně podnormální hladina. V povodí Ploučnice, Lužické Nisy a Smědé, Olše a Ostravice a Bečvy byla silně podnormální a v povodí horní a dolní Ohře dokonce mimořádně podnormální hladina. Na ostatním území ČR byla hladina normální. Oproti předcházejícímu týdnu celkově došlo k mírnému zhoršení stavu podzemní vody. Podíl mělkých vrtů se silně nebo mimořádně podnormální hladinou (20 %) se zvýšil. Podíl mělkých vrtů s normální hladinou (61 %) se příliš nezměnil a podíl mělkých vrtů se silně nadnormální hladinou (1 %) se nezměnil. Hladina ve srovnání s předchozím týdnem převážně stagnovala s tendencí k mírnému poklesu (93 %), u 3 % vrtů byl zaznamenán pokles hladiny. K mírnému zhoršení stavu hladiny došlo v povodí horní Vltavy z mírně nadnormálního na normální, dále v povodí horního Labe, Orlice, horní Sázavy, Berounky a horní Moravy z normálního na mírně podnormální a v povodí Olše a Ostravice a Bečvy z mírně na silně podnormální. Ke zlepšení stavu nedošlo v žádném ze sledovaných povodí.

Vydatnost pramenů na území ČR byla v 25. týdnu celkově normální. Silně nadnormální vydatnost byla zaznamenána v povodí střední Vltavy. V povodí horní Vltavy a dolní Sázavy byla dosažena mírně nadnormální vydatnost. Naopak mírně podnormální vydatnost byla v povodí Jizery a střední Moravy. V povodí Labe od Orlice po Jizeru, Labe od Vltavy po Ohři, Stěnavy, Opavy a Olše a Ostravice byla dosažena silně podnormální a v povodí Ohře, Ploučnice a horní Moravy dokonce mimořádně podnormální vydatnost. Na zbylém území ČR byla vydatnost normální. Oproti předcházejícímu týdnu celkově došlo k mírnému zhoršení stavu vydatnosti. Podíl pramenů se silně nebo mimořádně podnormální vydatností (22 %) se zvýšil, podíl pramenů s normální vydatností (53 %) a podíl pramenů se silně nebo mimořádně nadnormální vydatností (8 %) se příliš nezměnil. Vydatnost pramenů ve srovnání s předchozím týdnem převážně stagnovala s tendencí k mírnému zmenšení (76 %), pouze u 2 % pramenů bylo zaznamenáno zmenšení nebo velké zmenšení vydatnosti. K výraznějšímu zhoršení vydatnosti z mírně na mimořádně podnormální došlo v povodí horní Ohře (pravděpodobně vlivem opětovnému zařazení dříve odebraného pramene). K mírnému zhoršení stavu vydatnosti došlo v povodí horní Vltavy ze silně na mírně nadnormální, dále v povodí Dyje z mírně nadnormálního na normální, v povodí Jizery a střední Moravy z normálního na mírně podnormální, v povodí Labe od Doubravy po Jizeru, Labe od Vltavy po Ohři a Olše a Ostravice z mírně na silně podnormální a v povodí dolní Ohře a horní Moravy ze silně na mimořádně podnormální. Ke zlepšení stavu vydatnosti nedošlo v žádném ze sledovaných povodí.

Obrázek č. 3 Mapa stavu vydatnosti pramenů, 19. 6. – 25. 6. 2023 (zdroj: <http://hamr.chmi.cz>):



2. STAV HLADINY VODNÍCH TOKŮ

Povodí Vltavy, státní podnik – na většině území ve správě státního podniku Povodí Vltavy nadále dochází k postupnému poklesu vodnosti vodních toků a výhledy hydrologické situace nejsou příliš příznivé. Z pohledu stavu a množství povrchových vod nelze aktuální hydrologickou situaci hodnotit jako stav hydrologického sucha, avšak na řadě sledovaných profilech (zejména na povodí Berounky) již průtoky klesají výrazně k hodnotám Q_{355d} . Hodnoty Q_{355d} průtoků a nižší jsou evidovány v povodí Střely, Radbuzy, Mže, v profilu Berounka-Bílá Hora a v povodí Želivky. Hladiny řek v povodí horní Vltavy jsou setrvalé. Vodnosti toků v územní působnosti závodu horní Vltava se pohybují v rozmezí Q_{355d} – Q_{300d} . Nejnižší průtoky jsou v povodí Střely a horní Mže, naopak nejvyšší v povodí Úhlavy. Průměrné denní průtoky na tocích v povodí Berounky se aktuálně pohybují v intervalu cca 20–55 % měsíčního normálu. Průtoky v povodí dolní Vltavy se u sledovaných profilů pohybují v rozmezí Q_{330d} – Q_{210d} . Ve vztahu k dlouhodobému průměru za měsíc červen jsou průtoky na povodí dolní Vltavy v rozsahu 13–49 % Q_{VI} . Závěrovým profilem Sázavy (profil Nespeky) aktuálně protéká $5,15 \text{ m}^3 \cdot \text{s}^{-1}$, což odpovídá 34,3 % dlouhodobého průměrného průtoků pro měsíc červen. Profilem Praha-Chuchle protéká aktuálně $64,7 \text{ m}^3 \cdot \text{s}^{-1}$, což je 49,8 % Q_{VI} .

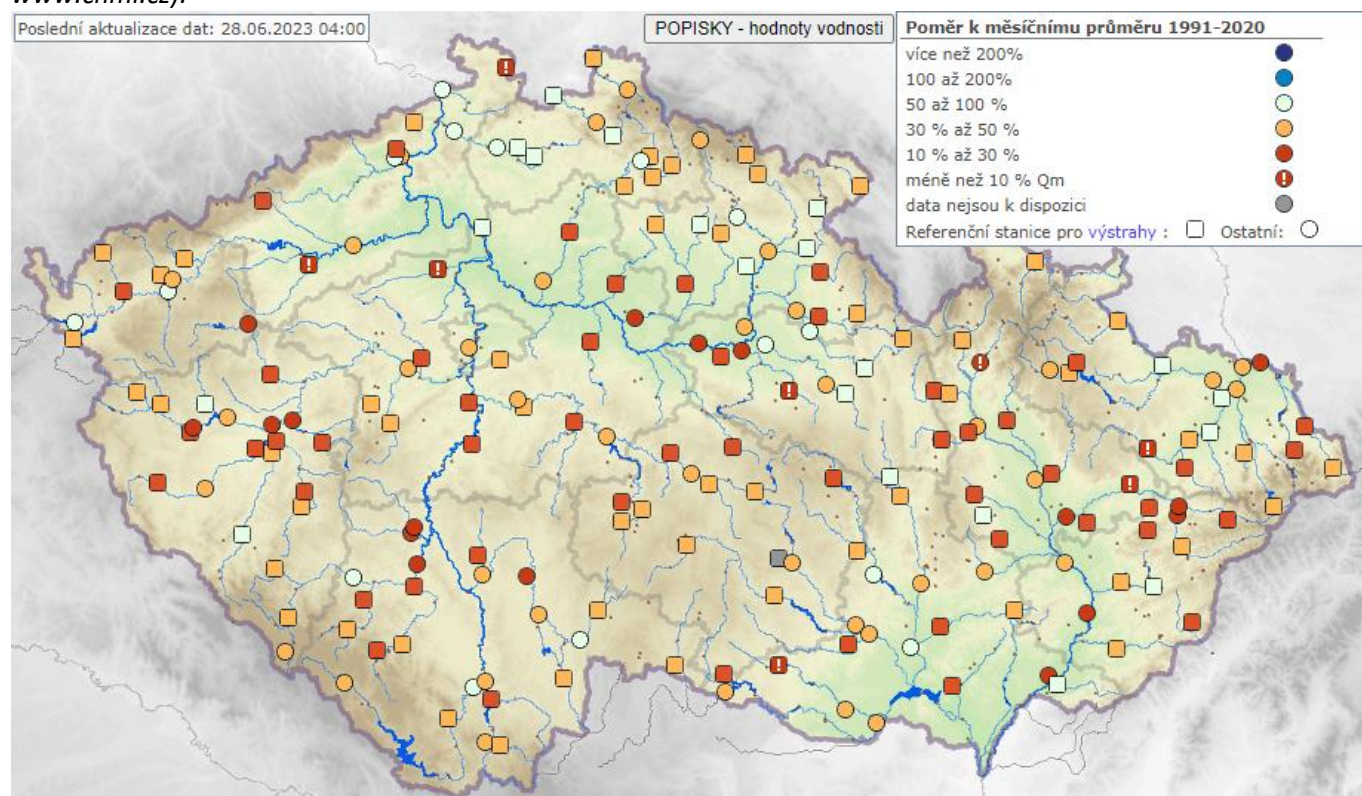
Povodí Ohře, státní podnik – hydrologická vodnost ke dni 28. 6. 2023 k 7:00 se na horním úseku Ohře pohybuje okolo 40 % Q_{VI} (průměrný měsíční průtok pro měsíc červen za referenční období 2005–2021). Dolní tok Ohře dosahuje vodnosti také cca 35 % Q_{VI} . Vodnost Bíliny se aktuálně pohybuje kolem 45 % Q_{VI} . Vodnost Ploučnice je nyní přibližně na úrovni 45 % Q_{VI} . K dnešnímu dni je registrováno u průtoků podkročení kvantilu Q_{355d} na 33 % sledovaných profilů státního podniku. Poslední týden ovlivňoval počasí přechod zvlněné studené fronty, tlakové níže a následně tlakové výše od severozápadu. Počasí bylo velice proměnlivé s intenzivními přeháňkami a bouřkami. Srážkové úhrny se pohybovaly nejčastěji mezi 15 až 25 mm s maximy na západě území a v Krušných horách. Teploty se pohybovaly většinu dní nad 25 °C s výjimkou pátku, kdy přecházela studená fronta a teploty byly jen do 20 °C.

Povodí Labe, státní podnik – průtoky na vodních tocích jsou v současnosti převážně celkově setrvalé nebo mírně klesající. Vodnosti se na většině vodních toků pohybují v rozmezí Q_{364} až Q_{270} . Vodnost Q_{355} a nižší se k dnešnímu dni vyskytuje v 19 ze 120 sledovaných profilů. Ve srovnání s dlouhodobými průměrnými průtoky pro měsíc červen (Q_{VI} , vyhodnocováno za hydrologické období 1981–2010) jsou průtoky na většině toků na úrovni 20–60 % Q_{VI} . Průtoky nižší než 20 % červeného normálu jsou na Výrovce, Novohradce a na Cidlině.

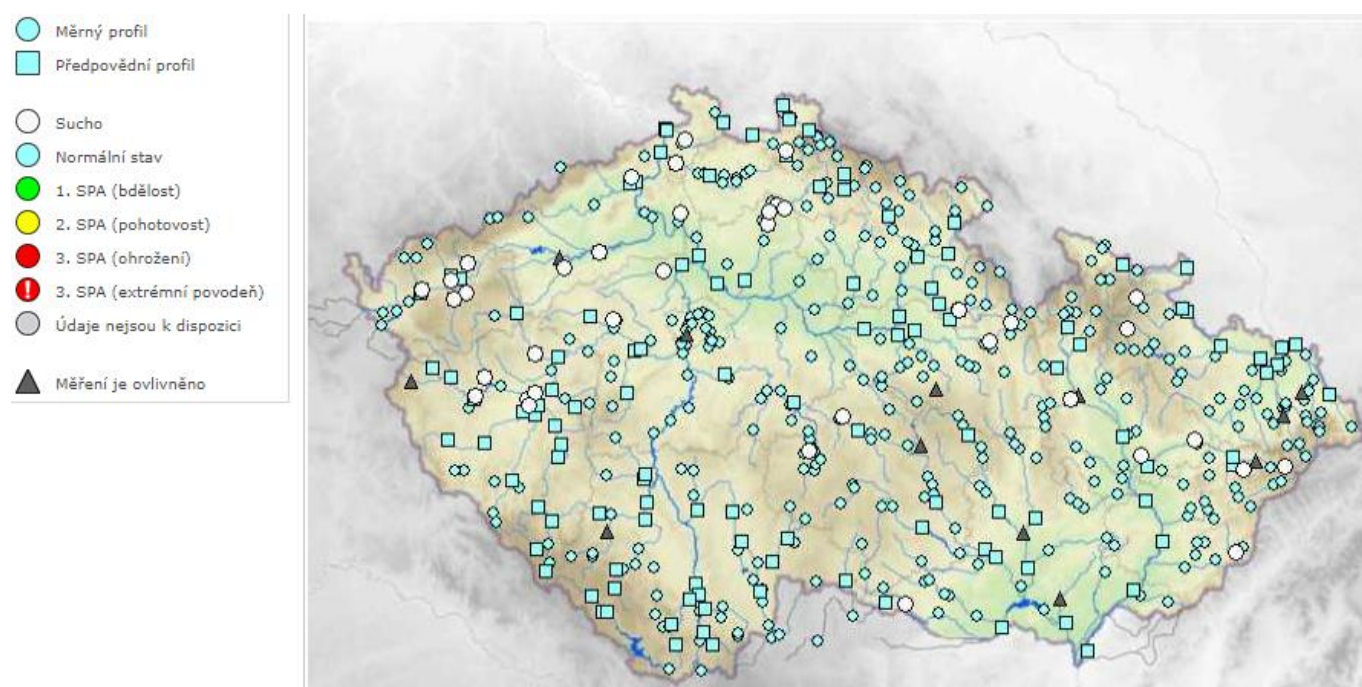
Povodí Moravy, s. p. – v uplynulém týdnu se na území povodí Moravy a Dyje vyskytovaly srážky s maximálním týdenním úhrnem do 25 mm (nejvíce ve stanici Ptáčov). Hladiny neovlivněných toků mají v současné době setrvalou nebo mírně rozkolísanou tendenci. V povodí Dyje se průtoky pohybují převážně v rozmezí 17 až 102 % dlouhodobého průměru pro měsíc červen. V povodí Moravy se průtoky pohybují v rozmezí 16 až 41 % dlouhodobého průměru. Limity sucha (Q_{355}) se v současné době vyskytují v 8 profilech.

Povodí Odry, státní podnik – srážkové úhrny se za poslední období od 21. 6. do 28. 6. 2023 na území ve správě státního podniku byly od 10 do 40 mm, místy i vyšší (Horní Lomná 54,5 mm) a měly bouřkový charakter. Aktuální průtoky na vodních tocích v povodí Odry jsou nejčastěji kolem 180 až 355denních vod, na tocích s malým povodím i nižší. Závěrovým profilem řeky Odry v Bohumíně nyní protéká $17,3 \text{ m}^3 \cdot \text{s}^{-1}$ vody, což odpovídá 270denní vodě. Průtoky vody ve vyhodnocovaných profilech se pohybují v rozmezí od 8 % do 64 % dlouhodobého měsíčního průměru.

Obrázek č. 4 Mapa vodnosti toků v ČR, poměr k dlouhodobému měsíčnímu průměru, 28. 6. 2023 (zdroj: www.chmi.cz):



Obrázek č. 5 Mapa aktuálního stavu povrchových vod, 28. 6. 2023 (zdroj: www.chmi.cz):



3. NAPLNĚNOST VODNÍCH NÁDRŽÍ

Povodí Vltavy, státní podnik – na většině vodních nádrží jsou hladiny na úrovních obvyklých pro současné období. Odtok z VD Švihov je aktuálně na hodnotě $1,12 \text{ m}^3 \cdot \text{s}^{-1}$. Odtok z VD Lipno II je aktuálně $6 \text{ m}^3 \cdot \text{s}^{-1}$. Z Vltavské kaskády (profil VD Vrané) aktuálně odtéká $60 \text{ m}^3 \cdot \text{s}^{-1}$.

Naplňenost zásobních prostorů většiny významných vodních nádrží v povodí Berounky se pohybuje v rozmezí 80–94 %. Minimální zůstatkový průtok (MZP) nebo průtok blízký minimální povolené hodnotě je v povodí Berounky aktuálně udržován na odtoku z VD Hracholusky, VD České Údolí, VD Klabava, VD Žlutice, VD Klíčava, VD Láz a VD Pílská.

Zásoba povrchové vody ve vodárenských nádržích je v současné době dostatečná a je možné ji odebírat v požadovaném rozsahu. Na vodárenských nádržích nejsou zaznamenány žádné problémy s jakostí vody ve vazbě na její upravitelnost v úpravě vody na vodu pitnou, resp. nám nejsou tyto skutečnosti od provozovatelů úpraven vod známy.

VYBRANÉ VODÁRENSKÉ NÁDRŽE				
NÁZEV VODNÍHO DÍLA	CELKOVÝ OBJEM ZÁSOBNÍHO PROSTORU [mil. m ³]	NAPLNĚNÍ ZÁSOBNÍHO PROSTORU [%]		
		28. 6. 2022	21. 6. 2023	28. 6. 2023
Švihov	246,068	94	97	97
Římov	30,016	89	92	88
Klíčava	7,860	96	94	94
Nýrsko	15,966	94	90	89

VYBRANÉ NÁDRŽE – OSTATNÍ ÚČELY				
NÁZEV VODNÍHO DÍLA	CELKOVÝ OBJEM ZÁSOBNÍHO PROSTORU [mil. m ³]	NAPLNĚNÍ ZÁSOBNÍHO PROSTORU [%]		
		28. 6. 2022	21. 6. 2023	28. 6. 2023
Lipno I.	252,991	87	85	83
Orlík	374,428	92	80	78
Slapy	200,500	95	96	98
Hracholusky	32,021	83	82	80

Povodí Ohře, státní podnik – u vodárenských nádrží a u nádrží zajišťujících vodu pro průmysl se nepředpokládají problémy v zajištění odběrů. Zásobní prostory (Vz) všech vodních nádrží jsou aktuálně naplněny nad 80 %. Naplněnost Vz pod 80 % vykazuje aktuálně pouze vodárenská nádrž Mariánské Lázně (Vz = 75 %). V minulých měsících nádrž Mariánské Lázně pozvolna přirozeně klesala vlivem vodárenských odběrů a minimálních přítoků. Tato nádrž však funguje v soustavě s VD Podhora (Vz = 91 %). Od 6. 6. 2023 je nádrž zajištěna přečerpáváním vody z nádrže Podhora o velikosti cca 20 l/s, čímž je udržována její vyrovnaná bilance.

Ve správě POH se nachází čtyři nádrže, jejichž zásobní prostor je naplněn z méně než 80 % a které plní jiné účely než vodárenské. Jsou jimi nádrž Újezd na Bílině (Vz = 78 %), nádrž Všechlapy na Bouřlivci (Vz = 78 %), nádrž Sedlec na toku Dubá I. (Vz = 69 %) a zcela vypuštěná nádrž Vidhostice na Mlýnském potoce. Snižování naplněnosti zásobního prostoru nádrže Újezd je standardní pro méně vodné období roku. Nádrž se pozvolně prázdní nadlepšováním průtoků v řece Bílině pro zajištění odběrů pro průmysl. Z důvodu odstávky Labského přivaděče byl 13. 6. 2023 navýšen odběr z VD Všechlapy pro elektrárnu Ledvice na 110 l/s. Po tuto dobu byl stále udržován minimální zůstatkový průtok pod vodním dílem a hladina zřetelně klesala. Tento odběr byl ukončen 24. 6. 2023 a nádrž se aktuálně opět plní. Naplněnost vodního díla Sedlec je vlivem odběrů vody pro závlahy během současných sušších měsíců pozvolna snižována. Nádrž Vidhostice je aktuálně zcela vypuštěna z důvodu provádění stavebních prací (sanace betonových konstrukcí věžového objektu a repase technologie SV). Povolena mimořádná manipulace je plánována do konce 01/2024.

VYBRANÉ VODÁRENSKÉ NÁDRŽE				
NÁZEV VODNÍHO DÍLA	CELKOVÝ OBJEM ZÁSOBNÍHO PROSTORU [mil. m ³]	NAPLNĚNÍ ZÁSOBNÍHO PROSTORU [%]		
		28. 6. 2022	21. 6. 2023	28. 6. 2023
Stanovice	20,2	95	94	93
Horka	16,5	90	92	92
Přísečnice	46,7	94	92	91
Křímov	1,26	99	97	96
Fláje ^{*)}	17,5	93	95	94

Pozn.: ^{*)} Mimořádná manipulace od 1. 11. 2021 do 31. 10. 2026. Zásobní prostor nádrže je snižen ve prospěch retenčního prostoru z 19,5 mil. m³ na 17,5 mil. m³.

VYBRANÉ NÁDRŽE – OSTATNÍ ÚČELY				
NÁZEV VODNÍHO DÍLA	CELKOVÝ OBJEM ZÁSOBNÍHO PROSTORU [mil. m ³]	NAPLNĚNÍ ZÁSOBNÍHO PROSTORU [%]		
		28. 6. 2022	21. 6. 2023	28. 6. 2023
Skalka	13,6	94	96	96
Jesenice ^{*)}	43,8	100	100	100
Nechranice	233	83	91	91
Újezd	4,56	73	81	78
Vidhostice	0,860	92	-	-

Pozn.: ^{*)} Mimořádná manipulace od 1.6. 2022 do 1.3. 2024 z důvodu provádění oprav na vodním díle. Zásobní prostor nádrže je pro letní a podzimní měsíce snižen.

Povodí Labe, státní podnik – na vodárenských nádržích ve správě státního podniku nebyly zaznamenány takové poklesy objemu vody, které by si vynutily omezení provozu vodních děl, resp. omezení povolených odběrů. Zásoba povrchové vody ve vodárenských nádržích je v současné době dostatečná a je možné ji odebírat v požadovaném rozsahu.

Naplněnost vodárenských nádrží se pohybuje v rozmezí 65 až 100 %. Na VD Křižanovice je do konce listopadu udržována nižší hladina z důvodu umožnění rekonstrukce vozovky na koruně hráze.

Na většině nádrží probíhají manipulace v souladu se schválenými manipulačními řády. Nádrž VD Harcov je od 15. 10. 2022 zcela vypuštěna pro umožnění rekonstrukce VD. Zaplněnost zásobních prostorů nejvýznamnějších vodních nádrží (viz tabulka) se pohybuje v rozmezí 70 až 100 %.

VYBRANÉ VODÁRENSKÉ NÁDRŽE				
NÁZEV VODNÍHO DÍLA	CELKOVÝ OBJEM ZÁSOBNÍHO PROSTORU [mil. m ³]	NAPLNĚNÍ ZÁSOBNÍHO PROSTORU [%]		
		28. 6. 2022	21. 6. 2023	28. 6. 2023
Hamry ^{*)}	1,481	100	99	98
Křižanovice	1,620	88	76	65
Vrchlice	7,890	79	94	93
Josefův Důl	19,133	98	97	97
Souš	4,585	91	85	83

VYBRANÉ NÁDRŽE – OSTATNÍ ÚČELY				
NÁZEV VODNÍHO DÍLA	CELKOVÝ OBJEM ZÁSOBNÍHO PROSTORU [mil. m ³]	NAPLNĚNÍ ZÁSOBNÍHO PROSTORU [%]		
		28. 6. 2022	21. 6. 2023	28. 6. 2023
Rozkoš ^{*)}	45,948	98	98	98
Seč	14,017	84	89	88
Pastviny ^{*)}	6,236	78	74	74
Mšeno	1,897	89	95	93
Les Království ^{*)}	1,422	100	100	100

Pozn.: ^{*)} Od dubna přechází kóta hladiny zásobního prostoru na zvýšenou letní úroveň a naplněnost zásobního prostoru je počítána k této kótě.

Povodí Moravy, s. p. – až na výjimky jsou významné vodní nádrže v povodí Moravy a Dyje plné nebo téměř plné. Naplněnosti zásobních prostor nádrží se pohybují od 73 do 100 % (nádrž Letovice má snížený zásobní prostor z důvodu probíhající rekonstrukce). Hladiny na nádržích mají převážně klesající tendenci.

V uplynulém týdnu bylo z významných vodních nádrží v povodí Moravy a Dyje nadlepšeno do toku pod nádržemi cca 4,6 mil. m³ vody.

VYBRANÉ VODÁRENSKÉ NÁDRŽE				
NÁZEV VODNÍHO DÍLA	CELKOVÝ OBJEM ZÁSOBNÍHO PROSTORU [mil. m ³]	NAPLNĚNÍ ZÁSOBNÍHO PROSTORU [%]		
		28. 6. 2022	21. 6. 2023	28. 6. 2023
Vranov ^{*)}	79,668	78	96	95
Vír	44,060	83	90	88
Mostišťe	9,339	94	100	100
Hubenov	2,394	85	98	97
Slušovice	7,245	79	95	93
Karolínka	5,813	86	94	93

Pozn.: ^{*)} Nádrž s vodárenským využitím.

VYBRANÉ NÁDRŽE – OSTATNÍ ÚČELY				
NÁZEV VODNÍHO DÍLA	CELKOVÝ OBJEM ZÁSOBNÍHO PROSTORU [mil. m ³]	NAPLNĚNÍ ZÁSOBNÍHO PROSTORU [%]		
		28. 6. 2022	21. 6. 2023	28. 6. 2023
Nové Mlýny – dolní	58,039	100	100	100
Brno	13,023	95	95	95
Letovice	9,015	29	60	60
Dalešice	62,986	75	92	91
Bystřička	0,852	99	100	100
Plumlov	2,884	67	99	97

Povodí Odry, státní podnik – všechny významné vodní nádrže státního podniku Povodí Odry mají vysoký stupeň naplnění (78 až 100 %) zásobního objemu.

VYBRANÉ VODÁRENSKÉ NÁDRŽE				
NÁZEV VODNÍHO DÍLA	CELKOVÝ OBJEM ZÁSOBNÍHO PROSTORU [mil. m ³]	NAPLNĚNÍ ZÁSOBNÍHO PROSTORU [%]		
		28. 6. 2022	21. 6. 2023	28. 6. 2023
Slezská Harta ^{*)}	182,010	97	96	96
Kružberk	24,579	86	97	93
Šance	39,498	90	90	88
Morávka ^{**)}	4,957	76	78	78

Pozn.: ^{*)} Nádrž s vodárenským využitím.

^{**)} Od 1. 4. 2021 změna úrovně zásobní hladiny (viz Předpokládaný vývoj a možné dopady).

VYBRANÉ NÁDRŽE – OSTATNÍ ÚČELY				
NÁZEV VODNÍHO DÍLA	CELKOVÝ OBJEM ZÁSOBNÍHO PROSTORU [mil. m ³]	NAPLNĚNÍ ZÁSOBNÍHO PROSTORU [%]		
		28. 6. 2022	21. 6. 2023	28. 6. 2023
Žermanice	18,473	89	94	93
Těrlicko	22,012	91	93	93
Olešná	2,816	100	100	100

Obrázek č. 6 Mapa vybraných vodních nádrží

VYBRANÉ VÝZNAMNÉ NÁDRŽE NA ÚZEMÍ ČESKÉ REPUBLIKY



4. PŘEDPOKLÁDANÝ VÝVOJ A MOŽNÉ DOPADY

Povodí Vltavy, státní podnik – podle aktuální hydrometeorologické prognózy ČHMÚ nejsou v nejbližších dnech hlášeny žádné srážky. Na základě dlouhodobých předpovědí lze v závěru pracovního týdne očekávat srážkové úhrny v sumě do 10 mm, a to v podhůří Šumavy a Novohradských hor. Vzhledem k aktuálnímu stavu nasycenosti povodí nelze očekávat výraznější ani dlouhodobější zlepšení hydrologické situace v zasažených oblastech.

Povodí Ohře, státní podnik – dnes a zítra budou počasí u nás ovlivňovat tlakové výše nad střední Evropou a Středozemním mořem. Bude nejčastěji polojasno až skoro jasno s teplotami mezi 22 a 25 °C. V pátek a sobotu bude přecházet od severozápadu tlaková níže, která s sebou přinese mírné srážky s úhrny do 5 mm a ochlazení k 20 °C. Následně lze očekávat postupné vyjasňování oblohy a pozvolný vzestup maximálních denních teplot. Vzhledem k aktuální nízké nasycenosti povodí a prognózám nízkých srážkových úhrnů následujících dní lze předpokládat setrvalý stav či dokonce další mírný pokles vodnosti toků. U nádrží pokračují manipulace na odtoku dle platných manipulačních řádů a schválených mimořádných manipulací s ohledem na aktuální hydrologickou situaci a naplněnost konkrétních vodních děl. Nejsou očekávány výrazné mimořádné situace vyžadující řešení nebezpečných povodňových situací či poruch v zabezpečení vodárenských vodních nádrží.

Povodí Labe, státní podnik – s ohledem na předpověď počasí, kdy se očekávají místy přeháňky nebo i bouřky, budou v nejbližších dnech průtoky setrvalé, případně rozkolísané vlivem srážek v bouřkách. Lze předpokládat, že počet profilů s vodností na úrovni Q_{355} a nižší bude obdobný. Vývoj vodních zásob je průběžně monitorován a hodnocen. Aktuálně nejsou známy informace o vydání opatření obecné povahy týkající se omezení odběrů povrchových nebo podzemních vod na území v naší působnosti. V případě nepříznivého stavu budou s využitím zkušeností z minulých let přijímána vhodná opatření v součinnosti s dotčenými odběrateli, obcemi, vodoprávními úřady i odbornými institucemi (ČHMÚ, ČIŽP).

Povodí Moravy, s. p. – od čtvrtka se bude přes střední Evropu přesouvat k východu oblast vyššího tlaku vzduchu a po její zadní straně k nám začne proudit teplý vzduch od jihu. Postupně v pátek a během soboty bude postupovat přes naše území zvlněná studená fronta od západu. Od neděle v západním, postupně až jihozápadním proudění budou postupovat přes střední Evropu nevýrazné fronty. V následujících dnech budou hladiny toků setrvalé nebo mírně rozkolísané v závislosti na aktuálním rozložení a intenzitě očekávaných bouřek. Manipulace na vodních dílech jsou prováděny operativně dle aktuální hydrologické situace a dle schválených manipulačních řádů. Nádrže mají dostatečně zaplněné zásobní prostory. Vodárenské odběry a minimální průtoky pod vodními díly jsou zabezpečovány v požadovaných množstvích. Nádrže mají volné retenční prostory a jsou připraveny zachytit či transformovat případné povodňové průtoky.

Povodí Odry, státní podnik – na VD Morávka je z důvodu stavby „VD Morávka – převedení extrémních povodní“ od 1. 4. 2021 snížena úroveň zásobní hladiny o 2 m, a to na 504,80 m n. m. Na vodních nádržích Morávka, Žermanice a Olešná jsme v režimu mimořádné manipulace nad rámec Manipulačního řádu vodohospodářské soustavy povodí (povoleno rozhodnutím Krajského úřadu Moravskoslezského kraje) z důvodu přípravy a realizace stavby „Přivaděč Vyšní Lhoty – Žermanice, koryto km 0,000 až 3,633 – II. etapa“. Manipulace na ostatních vodních nádržích jsou prováděny podle Manipulačního řádu Vodohospodářské soustavy povodí Odry. Vzhledem ke stávající hydrologické situaci a naplněnosti nádrží pokračuje energetické využívání odtoků vody z přehrad. Situace je průběžně pečlivě monitorována a vyhodnocována. Retenční prostory významných nádrží jsou prázdné a jsou připraveny na případné transformace povodňových průtoků.

ZÁVĚR

Hladina podzemní vody v mělkých vrtech byla v 25. týdnu na území ČR celkově normální. Oproti předcházejícímu týdnu celkově došlo k mírnému zhoršení stavu podzemní vody. Podíl mělkých vrtů se silně nebo mimořádně podnormální hladinou (20 %) se zvýšil. Podíl mělkých vrtů s normální hladinou (61 %) se příliš nezměnil a podíl mělkých vrtů se silně nadnormální hladinou (1 %) se nezměnil. Hladina ve srovnání s předchozím týdnem převážně stagnovala s tendencí k mírnému poklesu (93 %), u 3 % vrtů byl zaznamenán pokles hladiny.

Vydatnost pramenů na území ČR byla v 25. týdnu celkově normální. Oproti předcházejícímu týdnu celkově došlo k mírnému zhoršení stavu vydatnosti. Podíl pramenů se silně nebo mimořádně podnormální vydatností (22 %) se zvýšil, podíl pramenů s normální vydatností (53 %) a podíl pramenů se silně nebo mimořádně nadnormální vydatností (8 %) se příliš nezměnil. Vydatnost pramenů ve srovnání s předchozím týdnem převážně stagnovala s tendencí k mírnému zmenšení (76 %), pouze u 2 % pramenů bylo zaznamenáno zmenšení nebo velké zmenšení vydatnosti.

Hladiny sledovaných toků mírně klesaly nebo byly setrvalé. Celkové rozdíly se nejčastěji pohybovaly od -10 do + 5 cm. V porovnání s dlouhodobými červnovými průměry byly průtoky většinou podprůměrné až průměrné, nejčastěji od 20 do 75 %. Toky s indikací hydrologického sucha se vyskytují v povodí Berounky, Ohře a Moravy. Významné vodárenské i víceúčelové nádrže jsou až na výjimky (tato vodní díla mají nižší naplněnost převážně z provozních důvodů) naplněny z 65–100 % a jsou tak schopny zabezpečit požadované odběry.

Přílohy:

1. Vydaná omezení (2023) k odběru povrchových vod + omezení odběrů z vodovodů pro veřejnou potřebu dle územní působnosti s. p. Povodí.