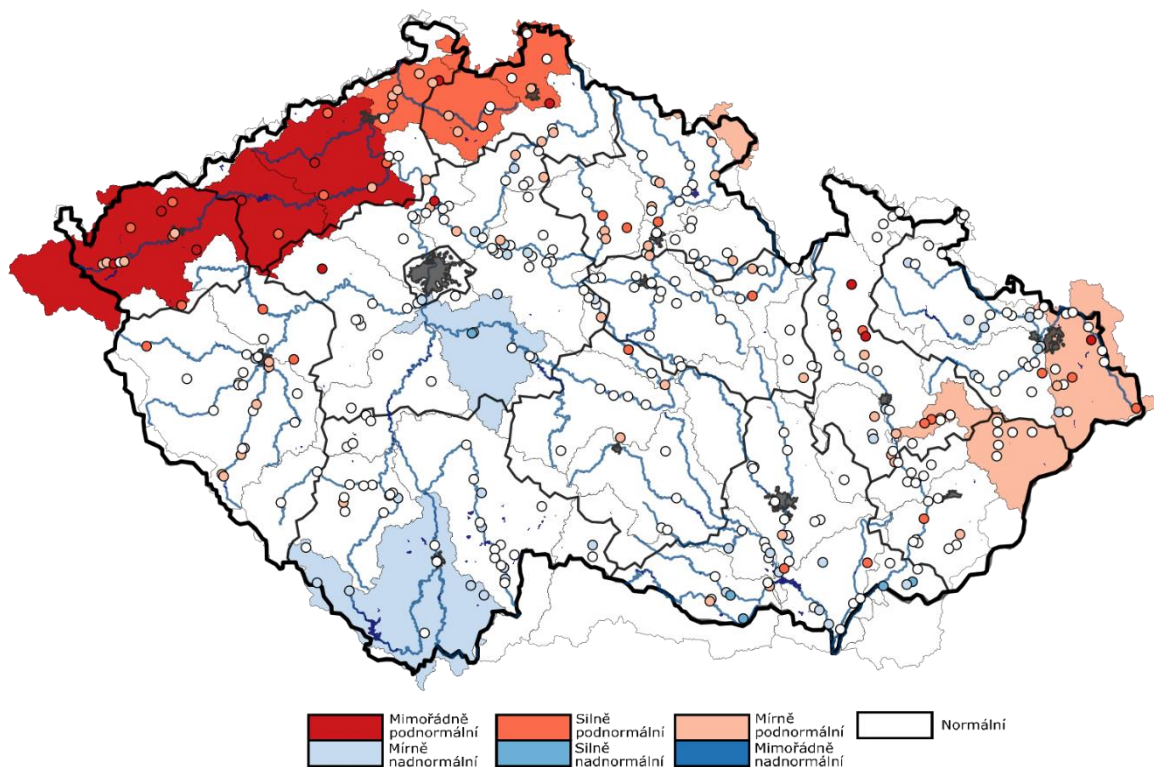


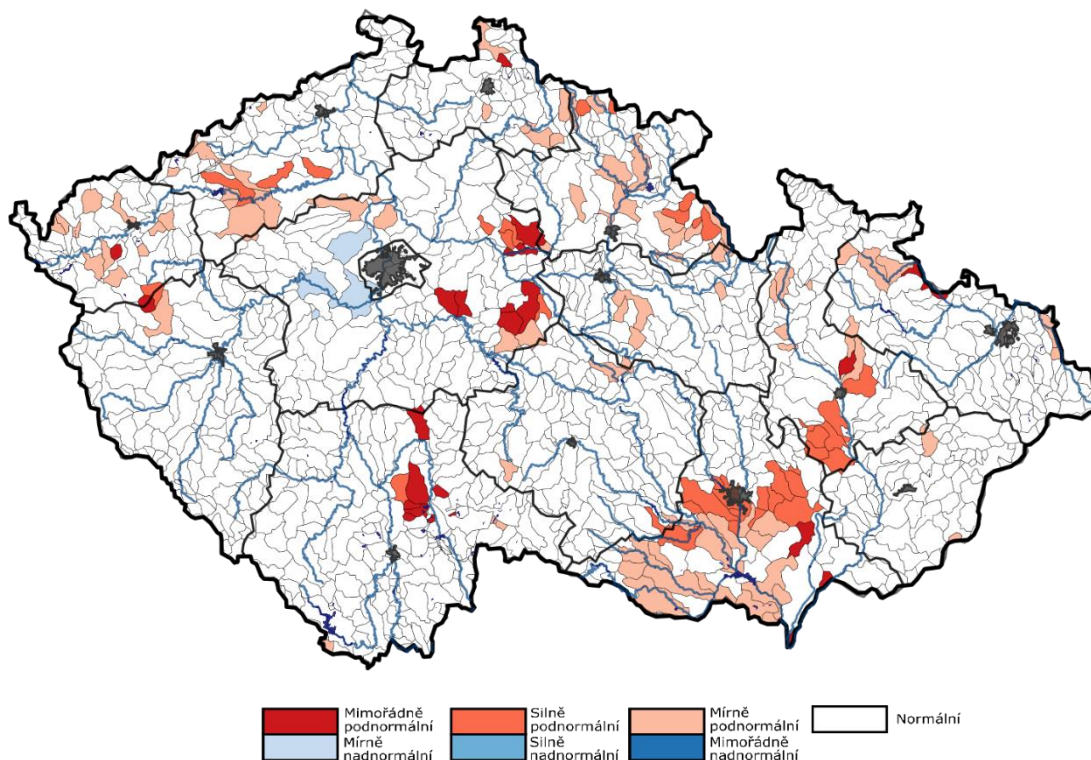
## AKTUÁLNÍ INFORMACE O STAVU VODNÍCH ZDROJŮ K 21. 6. 2023

Ministerstvo zemědělství předkládá stručnou zprávu se shrnutím nejdůležitějších skutečností o aktuálním stavu vodních zdrojů. Správci povodí situaci monitorují a vyhodnocují na základě aktuálních potřeb.

Obrázek č. 1 Mapa hydrologického podzemního sucha, 12. 6. – 18. 6. 2023 (zdroj: <http://hamr.chmi.cz>):



Obrázek č. 2 Mapa hydrologického povrchového sucha, 12. 6. – 18. 6. 2023 (zdroj: <http://hamr.chmi.cz>):



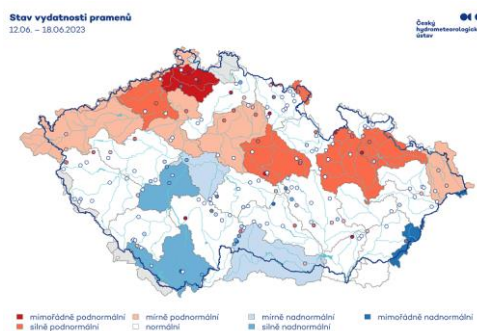
## POPIS AKTUÁLNÍ HYDROLOGICKÉ SITUACE

### 1. STAV PODZEMNÍCH VOD (týdenní zpráva ČHMÚ 12. 6. – 18. 6. 2023)

Hladina podzemní vody v mělkých vrtech byla v 24. týdnu na území ČR celkově normální. V povodí horní Vltavy a dolní Sázavy byla zaznamenána mírně nadnormální hladina. Naopak v povodí Stěnavy, Olše a Ostravice a Bečvy byla dosažena mírně podnormální, v povodí Ploučnice a Lužické Nisy a Smědé silně podnormální a v povodí horní a dolní Ohře dokonce mimořádně podnormální hladina. Na ostatním území ČR byla hladina normální. Oproti předcházejícímu týdnu celkově došlo k mírnému zhoršení stavu podzemní vody. Podíl mělkých vrtů se silně nebo mimořádně podnormální hladinou (10 %) se mírně zvýšil. Podíl mělkých vrtů s normální hladinou (63 %) se mírně snížil a podíl mělkých vrtů se silně nebo mimořádně nadnormální hladinou (1 %) se příliš nezměnil. Hladina ve srovnání s předchozím týdnem převážně stagnovala s tendencí k mírnému poklesu (87 %). K mírnému zhoršení stavu hladiny došlo v povodí Odry a Olše a Ostravice z normálního na mírně podnormální, dále v povodí Ploučnice a Lužické Nisy z mírně na silně podnormální a v povodí horní Ohře ze silně na mimořádně podnormální. Ke zlepšení stavu nedošlo v žádném ze sledovaných povodí.

Vydatnost pramenů na území ČR byla v 24. týdnu celkově normální. Silně nadnormální vydatnost byla zaznamenána v povodí horní a střední Vltavy. V povodí dolní Sázavy a Dyje byla dosažena mírně nadnormální vydatnost. Naopak mírně podnormální vydatnost byla v povodí Labe od Doubravy po Jizeru, Labe od Vltavy po Ohři, horní Ohře a Olše a Ostravice. V povodí Labe od Orlice po Doubravu, dolní Ohře, Stěnavy, Opavy a horní Moravy byla dosažena silně podnormální a v povodí Ploučnice dokonce mimořádně podnormální vydatnost. Na zbylém území ČR byla vydatnost normální. Oproti předcházejícímu týdnu celkově došlo k mírnému zhoršení stavu vydatnosti. Podíl pramenů se silně nebo mimořádně podnormální vydatností (17 %), podíl pramenů s normální vydatností (55 %) a podíl pramenů se silně nebo mimořádně nadnormální vydatností (7 %) se příliš nezměnil. Vydatnost pramenů ve srovnání s předchozím týdnem převážně stagnovala s tendencí k mírnému zmenšení (69 %). K mírnému zhoršení stavu vydatnosti došlo v povodí dolní Vltavy ze silně na mírně nadnormální a v povodí Labe od Orlice po Doubravu, Opavy a horní Moravy z mírně na silně podnormální. K mírnému zlepšení stavu vydatnosti došlo pouze v povodí horní Vltavy z mírně na silně nadnormální.

Obrázek č. 3 Mapa stavu vydatnosti pramenů, 12. 6. – 18. 6. 2023 (zdroj: <http://hamr.chmi.cz>):



## 2. STAV HLADINY VODNÍCH TOKŮ

**Povodí Vltavy, státní podnik** – na většině území povodí Vltavy, Sázavy a Berounky je hydrologická situace příznivá. Z pohledu stavu a množství povrchových vod nelze aktuální hydrologickou situaci hodnotit jako stav hydrologického sucha, avšak na řadě sledovaných profilech (zejména na povodí Berounky) již průtoky klesají výrazně k hodnotám  $Q_{355d}$ . Hodnoty  $Q_{355d}$  průtoku a nižší jsou evidovány v povodí Střely (povodí Berounky) a v profilu Berounka-Bílá Hora. Hladiny řek v povodí horní Vltavy jsou setrvalé. Vodnosti toků v územní působnosti závodu horní Vltava se pohybují v rozmezí  $Q_{330d}$ – $Q_{120d}$ , což odpovídá 8–97 % dlouhodobého průměru za měsíc červen. Aktuálně se průtoky na tocích v povodí Berounky pohybují nejčastěji v rozmezí hodnot  $Q_{355d}$  až  $Q_{300d}$ . Nejnížší průtoky jsou v povodí Střely, naopak nejvyšší v povodí Úhlavy. Průměrné denní průtoky na tocích v povodí Berounky se aktuálně pohybují v intervalu 20–50 % měsíčního normálu. Průtoky v povodí dolní Vltavy se u sledovaných profilů pohybují v rozmezí  $Q_{3300d}$ – $Q_{210d}$ . Ve vztahu k dlouhodobému průměru za měsíc červen jsou průtoky na povodí dolní Vltavy v rozsahu 18–43 %  $Q_{VI}$ . Závěrovým profilem Sázavy (profil Nespeky) aktuálně protéká  $6,19 \text{ m}^3 \cdot \text{s}^{-1}$ , což odpovídá 41 % dlouhodobého průměrného průtoku pro měsíc červen. Profilem Praha-Chuchle protéká aktuálně  $54,8 \text{ m}^3 \cdot \text{s}^{-1}$ , což je 42 %  $Q_{VI}$ .

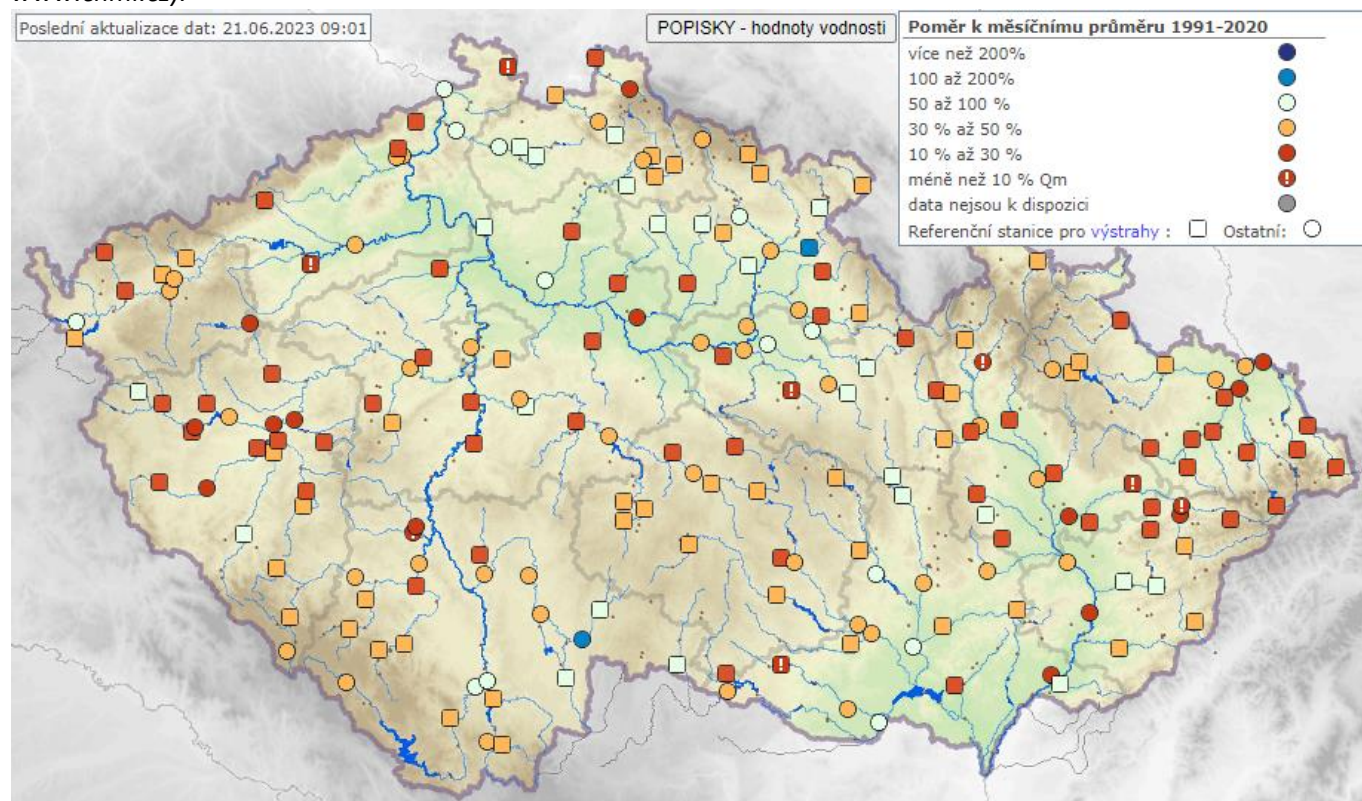
**Povodí Ohře, státní podnik** – hydrologická vodnost ke dni 21. 6. 2023 k 7:00 se na horním úseku Ohře pohybuje okolo 30 %  $Q_{VI}$  (průměrný měsíční průtok pro měsíc červen za referenční období 2005–2021). Dolní tok Ohře dosahuje vodnosti také cca 35 %  $Q_{VI}$ . Vodnost Bíliny se aktuálně pohybuje kolem 35 %  $Q_{VI}$ . Vodnost Ploučnice je nyní přibližně na úrovni 50 %  $Q_{VI}$ . K dnešnímu dni je registrováno u průtoků podkročení kvantilu  $Q_{355d}$  na 40 % sledovaných profilů státního podniku. Během posledních 7 dní přešlo přes území ve správě Povodí Ohře, s. p. pouze několik mírnějších přeháněk s prostorově nerovnoměrnými úhrny. Maximální úhrny srážek (15–20 mm) se vyskytovaly na východě území (okraj Lužický hor), kdežto na zbytku území byly jen v řádu nižších jednotek milimetrů. Obloha byla nejčastěji polojasná až jasná a teploty postupně stoupaly až k aktuálním 30 °C.

**Povodí Labe, státní podnik** – průtoky na vodních tocích jsou v současnosti převážně celkově setrvalé nebo mírně klesající. Vodnosti se na většině vodních toků pohybují v rozmezí  $Q_{364}$  až  $Q_{240}$ . Vodnost  $Q_{355}$  a nižší se k dnešnímu dni vyskytuje v 18 ze 120 sledovaných profilů. Ve srovnání s dlouhodobými průměrnými průtoky pro měsíc červen ( $Q_{VI}$ , vyhodnocováno za hydrologické období 1981–2010) jsou průtoky na většině toků na úrovni 20–70 %  $Q_{VI}$ . Průtoky nižší než 20 % červnového normálu jsou na Výrovce, Novohradce a na Cidlině v profilu Sáňy. Naopak průtoky vyšší než 110 % jsou na Metuji v Krčíně a na Cidlině v Jičíně.

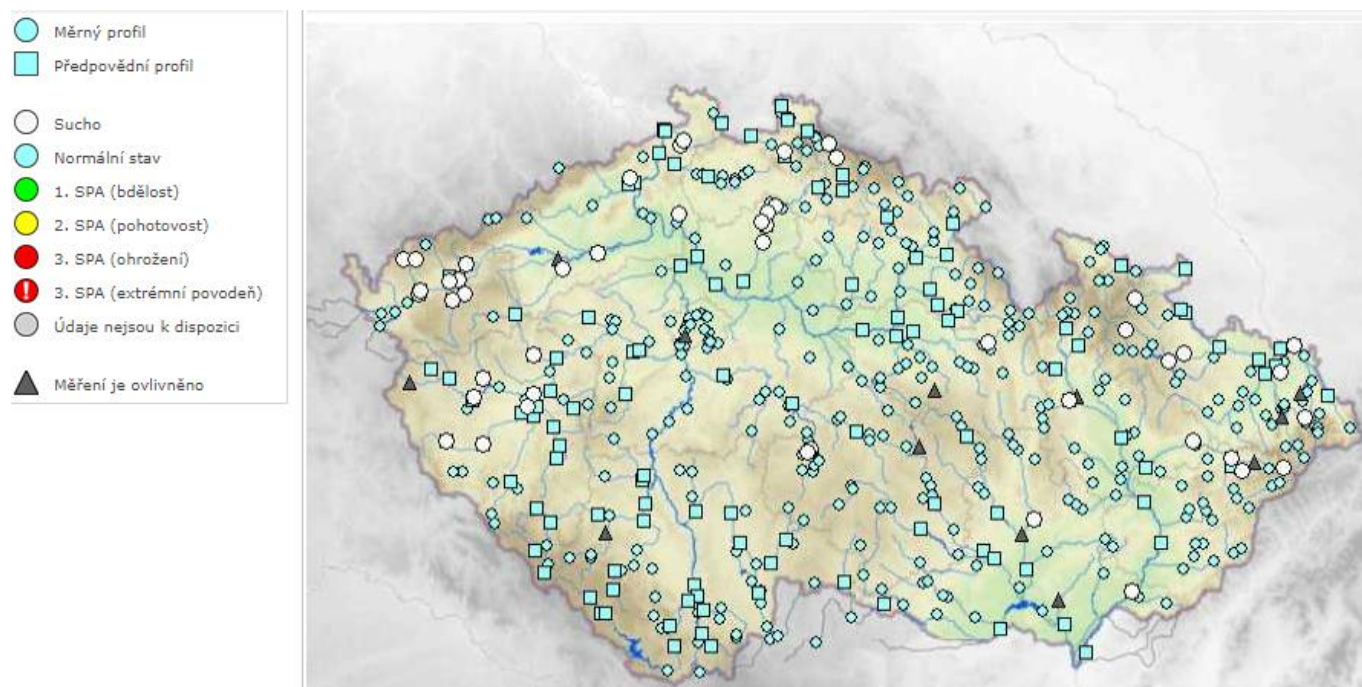
**Povodí Moravy, s. p.** – v uplynulém týdnu se na území povodí Moravy a Dyje vyskytovaly srážky s maximálním týdenním úhrnem do 15 mm (nejvíce ve stanici Jimramov). Hladiny neovlivněných toků mají v současné době setrvalou nebo mírně rozkolísanou tendenci. V povodí Dyje se průtoky pohybují převážně v rozmezí 26 až 105 % dlouhodobého průměru pro měsíc červen. V povodí Moravy se průtoky pohybují v rozmezí 11 až 38 % dlouhodobého průměru. Limity sucha ( $Q_{355}$ ) se v současné době vyskytují v 7 profilech.

**Povodí Odry, státní podnik** – srážkové úhrny se za poslední období od 14. 6. do 21. 6. 2023 na území ve správě státního podniku byly do 10 mm, v západní části povodí, kde se místy vyskytly bouřky, pak do 25 mm. Aktuální průtoky na vodních tocích v povodí Odry jsou nejčastěji kolem 180 až 355denních vod, na tocích s malým povodím i nižší. Závěrovým profilem řeky Odry v Bohumině nyní protéká  $11,8 \text{ m}^3 \cdot \text{s}^{-1}$  vody, což odpovídá 330denní vodě. Průtoky vody ve vyhodnocovaných profilech se pohybují v rozmezí od 11 % do 47 % dlouhodobého měsíčního průměru.

Obrázek č. 4 Mapa vodnosti toků v ČR, poměr k dlouhodobému měsíčnímu průměru, 21. 6. 2023 (zdroj: www.chmi.cz):



Obrázek č. 5 Mapa aktuálního stavu povrchových vod, 21. 6. 2023 (zdroj: www.chmi.cz):



### 3. NAPLNĚNOST VODNÍCH NÁDRŽÍ

**Povodí Vltavy, státní podnik** – na většině vodních nádrží jsou hladiny na úrovních obvyklých pro současné období. Odtok z VD Švihov je aktuálně na hodnotě  $1,12 \text{ m}^3 \cdot \text{s}^{-1}$ . Odtok z VD Lipno II je aktuálně  $6 \text{ m}^3 \cdot \text{s}^{-1}$ . Z Vltavské kaskády (profil VD Vrané) aktuálně odtéká  $50 \text{ m}^3 \cdot \text{s}^{-1}$ .

Naplňenost zásobních prostorů většiny významných vodních nádrží v povodí Berounky se pohybuje v rozmezí 81–94 %. Minimální zůstatkový průtok (MZP) nebo průtok blízký minimální povolené hodnotě je v povodí Berounky aktuálně udržován na odtoku z VD Hracholusky, VD České Údolí, VD Klabava, VD Žlutice, VD Klíčava, VD Láz a VD Pílská.

Zásoba povrchové vody ve vodárenských nádržích je v současné době dostatečná a je možné ji odebírat v požadovaném rozsahu. Na vodárenských nádržích nejsou zaznamenány žádné problémy s jakostí vody ve vazbě na její upravitelnost v úpravě vody na vodu pitnou, resp. nám nejsou tyto skutečnosti od provozovatelů úpraven vod známy.

VYBRANÉ VODÁRENSKÉ NÁDRŽE				
NÁZEV VODNÍHO DÍLA	CELKOVÝ OBJEM ZÁSOBNÍHO PROSTORU [mil. m <sup>3</sup> ]	NAPLNĚNÍ ZÁSOBNÍHO PROSTORU [%]		
		21. 6. 2022	14. 6. 2023	21. 6. 2023
Švihov	246,068	95	97	97
Římov	30,016	88	94	92
Klíčava	7,860	96	95	94
Nýrsko	15,966	93	91	90

VYBRANÉ NÁDRŽE – OSTATNÍ ÚČELY				
NÁZEV VODNÍHO DÍLA	CELKOVÝ OBJEM ZÁSOBNÍHO PROSTORU [mil. m <sup>3</sup> ]	NAPLNĚNÍ ZÁSOBNÍHO PROSTORU [%]		
		21. 6. 2022	14. 6. 2023	21. 6. 2023
Lipno I.	252,991	87	86	85
Orlík	374,428	90	83	80
Slapy	200,500	93	95	96
Hracholusky	32,021	84	84	82

**Povodí Ohře, státní podnik** – u vodárenských nádrží a u nádrží zajišťujících vodu pro průmysl se nepředpokládají problémy v zajištění odběrů. Zásobní prostory (Vz) všech vodních nádrží jsou aktuálně naplněny nad 80 %. Naplněnost Vz pod 80 % vykazuje aktuálně pouze vodárenská nádrž Mariánské Lázně (Vz = 74 %). V minulých měsících nádrž Mariánské Lázně pozvolna přirozeně klesala vlivem vodárenských odběrů a minimálních přítoků. Tato nádrž však funguje v soustavě s VD Podhora (Vz = 93 %). Od 6. 6. 2023 je nádrž zajištěna přečerpáváním vody z nádrže Podhora o velikosti cca 20 l/s, čímž je udržována její vyrovnaná bilance.

Ve správě POH se nachází dvě nádrže, jejichž zásobní prostor je naplněn z méně než 80 % a které plní jiné účely než vodárenské. Jsou jimi nádrž Sedlec na toku Dubá I. (Vz = 73 %) a zcela vypuštěná nádrž Vidhostice na Mlýnském potoce. Naplněnost vodního díla Sedlec je vlivem odběrů vody pro závlahy během současných sušších měsíců pozvolna snižována. Nádrž Vidhostice je aktuálně zcela vypuštěna z důvodu provádění stavebních prací (sanace betonových konstrukcí věžového objektu a repase technologie SV). Povolená mimořádná manipulace je plánována do konce 01/2024.

VYBRANÉ VODÁRENSKÉ NÁDRŽE				
NÁZEV VODNÍHO DÍLA	CELKOVÝ OBJEM ZÁSOBNÍHO PROSTORU [mil. m <sup>3</sup> ]	NAPLNĚNÍ ZÁSOBNÍHO PROSTORU [%]		
		21. 6. 2022	14. 6. 2023	21. 6. 2023
Stanovice	20,2	96	95	94
Horka	16,5	91	93	92
Přísečnice	46,7	94	93	92
Křímov	1,26	99	98	97
Fláje <sup>*)</sup>	17,5	94	95	95

Pozn.:<sup>\*)</sup> Mimořádná manipulace od 1. 11. 2021 do 31. 10. 2026. Zásobní prostor nádrže je snižen ve prospěch retenčního prostoru z 19,5 mil. m<sup>3</sup> na 17,5 mil. m<sup>3</sup>.

VYBRANÉ NÁDRŽE – OSTATNÍ ÚČELY				
NÁZEV VODNÍHO DÍLA	CELKOVÝ OBJEM ZÁSOBNÍHO PROSTORU [mil. m <sup>3</sup> ]	NAPLNĚNÍ ZÁSOBNÍHO PROSTORU [%]		
		21. 6. 2022	14. 6. 2023	21. 6. 2023
Skalka	13,7	93	95	96
Jesenice <sup>*)</sup>	44,6	94	99	100
Nechranice	233	84	91	91
Újezd	4,56	76	85	81
Vidhostice	0,860	94	-	-

Pozn.:<sup>\*)</sup> Mimořádná manipulace od 1.6. 2022 do 1.3. 2024 z důvodu provádění oprav na vodním díle. Zásobní prostor nádrže je pro letní a podzimní měsíce snižen.

**Povodí Labe, státní podnik** – na vodárenských nádržích ve správě státního podniku nebyly zaznamenány takové poklesy objemu vody, které by si vynutily omezení provozu vodních děl, resp. omezení povolených odběrů. Zásoba povrchové vody ve vodárenských nádržích je v současné době dostatečná a je možné ji odebírat v požadovaném rozsahu.

Naplňenost vodárenských nádrží se pohybuje v rozmezí 76 až 99 %.

Na většině nádrží probíhají manipulace v souladu se schválenými manipulačními řády. Nádrž VD Harcov je od 15. 10. 2022 zcela vypuštěna pro umožnění rekonstrukce VD. Zaplněnost zásobních prostorů nejvýznamnějších vodních nádrží (viz tabulka) se pohybuje v rozmezí 74 až 100 %.

VYBRANÉ VODÁRENSKÉ NÁDRŽE				
NÁZEV VODNÍHO DÍLA	CELKOVÝ OBJEM ZÁSOBNÍHO PROSTORU [mil. m <sup>3</sup> ]	NAPLNĚNÍ ZÁSOBNÍHO PROSTORU [%]		
		21. 6. 2022	14. 6. 2023	21. 6. 2023
Hamry	1,481	100	99	99
Křižanovice	1,620	92	85	76
Vrchlice	7,890	80	95	94
Josefův Důl	19,133	99	98	97
Souš	4,585	91	87	85

VYBRANÉ NÁDRŽE – OSTATNÍ ÚČELY				
NÁZEV VODNÍHO DÍLA	CELKOVÝ OBJEM ZÁSOBNÍHO PROSTORU [mil. m <sup>3</sup> ]	NAPLNĚNÍ ZÁSOBNÍHO PROSTORU [%]		
		21. 6. 2022	14. 6. 2023	21. 6. 2023
Rozkoš	45,948	99	98	98
Seč	14,017	85	89	89
Pastviny	6,236	79	78	74
Mšeno	1,897	90	97	95
Les Království	1,422	100	100	100

**Povodí Moravy, s. p.** – až na výjimky jsou významné vodní nádrže v povodí Moravy a Dyje plné nebo téměř plné. Naplněnosti zásobních prostor nádrží se pohybují od 74 do 100 % (nádrž Letovice má snížený zásobní prostor z důvodu probíhající rekonstrukce). Hladiny na nádržích mají převážně klesající tendenci.

V uplynulém týdnu bylo z významných vodních nádrží v povodí Moravy a Dyje nadlepšeno do toku pod nádržemi cca 9,3 mil. m<sup>3</sup> vody.

VYBRANÉ VODÁRENSKÉ NÁDRŽE				
NÁZEV VODNÍHO DÍLA	CELKOVÝ OBJEM ZÁSOBNÍHO PROSTORU [mil. m <sup>3</sup> ]	NAPLNĚNÍ ZÁSOBNÍHO PROSTORU [%]		
		21. 6. 2022	14. 6. 2023	21. 6. 2023
Vranov <sup>*)</sup>	79,668	79	100	96
Vír	44,060	85	92	90
Mostišťe	9,339	96	100	100
Hubenov	2,394	87	99	98
Slušovice	7,245	81	96	95
Karolínka	5,813	88	96	94

Pozn.: <sup>\*)</sup> Nádrž s vodárenským využitím.

VYBRANÉ NÁDRŽE – OSTATNÍ ÚČELY				
NÁZEV VODNÍHO DÍLA	CELKOVÝ OBJEM ZÁSOBNÍHO PROSTORU [mil. m <sup>3</sup> ]	NAPLNĚNÍ ZÁSOBNÍHO PROSTORU [%]		
		21. 6. 2022	14. 6. 2023	21. 6. 2023
Nové Mlýny – dolní	58,039	100	100	100
Brno	13,023	96	95	95
Letovice	9,015	29	60	60
Dalešice	62,986	75	94	92
Bystřička	0,852	99	100	100
Plumlov	2,884	69	100	99



**Povodí Odry, státní podnik** – všechny významné vodní nádrže státního podniku Povodí Odry mají vysoký stupeň naplnění (78 až 100 %) zásobního objemu.

VYBRANÉ VODÁRENSKÉ NÁDRŽE				
NÁZEV VODNÍHO DÍLA	CELKOVÝ OBJEM ZÁSOBNÍHO PROSTORU [mil. m <sup>3</sup> ]	NAPLNĚNÍ ZÁSOBNÍHO PROSTORU [%]		
		21. 6. 2022	14. 6. 2023	21. 6. 2023
Slezská Harta <sup>*)</sup>	182,010	98	96	96
Kružberk	24,579	84	100	97
Šance	39,498	92	92	90
Morávka <sup>**)</sup>	4,957	77	79	78

Pozn.: <sup>\*)</sup> Nádrž s vodárenským využitím.

<sup>\*\*)</sup> Od 1. 4. 2021 změna úrovně zásobní hladiny (viz Předpokládaný vývoj a možné dopady).

VYBRANÉ NÁDRŽE – OSTATNÍ ÚČELY				
NÁZEV VODNÍHO DÍLA	CELKOVÝ OBJEM ZÁSOBNÍHO PROSTORU [mil. m <sup>3</sup> ]	NAPLNĚNÍ ZÁSOBNÍHO PROSTORU [%]		
		21. 6. 2022	14. 6. 2023	21. 6. 2023
Žermanice	18,473	92	96	94
Těrlicko	22,012	92	96	93
Olešná	2,816	100	100	100

Obrázek č. 6 Mapa vybraných vodních nádrží

### VYBRANÉ VÝZNAMNÉ NÁDRŽE NA ÚZEMÍ ČESKÉ REPUBLIKY



#### 4. PŘEDPOKLÁDANÝ VÝVOJ A MOŽNÉ DOPADY

**Povodí Vltavy, státní podnik** – na základě krátkodobé hydrometeorologické předpovědi ČHMÚ Ize v nejbližších dnech vlivem velmi vysokých teplot vzduchu očekávat výskyt lokálních bouřek doprovázených vydatným deštěm. Na zasažených vodních tocích může dojít k rozkolísání vodních stavů a ke krátkodobému zvýšení průtoku v závislosti na vydatnosti srážek.

**Povodí Ohře, státní podnik** – dnes a zítra bude ještě polojasno s teplotami do 30 °C. Ve čtvrtek v odpoledních hodinách začne počasí ovlivňovat zvlněná studená fronta, která s sebou v pátek přinese prudké ochlazení a intenzivní bouřky s možností přívalových srážek. Lze očekávat nerovnoměrné rozložení s úhrny nejčastěji mezi 7–15 mm, na západě území až 25 mm. O víkendu se bude obloha opět vyjasňovat a teploty budou opět stoupat až k 25 °C. Vzhledem k aktuálně velice nízké nasycenosti povodí nelze očekávat plošné zlepšení hydrologické situace. Při intenzivních bouřkách může dojít na západě území k přechodnému zvýšení vodnosti menších toků. Obecně lze však předpokládat spíše setrvalý stav či dokonce další mírný pokles. U nádrží pokračují manipulace na odtoku dle platných manipulačních řádů a schválených mimořádných manipulací s ohledem na aktuální hydrologickou situaci a naplněnost konkrétních vodních děl. Nejsou očekávány výrazné mimořádné situace vyžadující řešení nebezpečných povodňových situací či poruch v zabezpečení vodárenských vodních nádrží.

**Povodí Labe, státní podnik** – s ohledem na předpověď počasí, kdy se očekávají místy přeháňky nebo i bouřky, k večeru ojediněle i silné, budou v nejbližších dnech průtoky setrvalé, případně rozkolísané vlivem intenzivních srážek v bouřkách. Lze předpokládat, že počet profilů s vodností na úrovni  $Q_{355}$  a nižší bude obdobný. Vývoj vodních zásob je průběžně monitorován a hodnocen. Aktuálně nejsou známy informace o vydání opatření obecné povahy týkající se omezení odběrů povrchových nebo podzemních vod na území v naší působnosti. V případě nepříznivého stavu budou s využitím zkušeností z minulých let přijímána vhodná opatření v součinnosti s dotčenými odběrateli, obcemi, vodoprávními úřady i odbornými institucemi (ČHMÚ, ČIŽP).

**Povodí Moravy, s. p.** – nad střední Evropou se bude vlnit studená fronta. Před ní k nám bude proudit teplý vzduch od jihu. Během dneška a zítřka budou hladiny vodních toků převážně setrvalé nebo slabě rozkolísané v závislosti na rozložení a intenzitě očekávaných přeháněk a bouřek. Manipulace na vodních dílech jsou prováděny operativně dle aktuální hydrologické situace a dle schválených manipulačních řádů. Nádrže mají dostatečně zaplněné zásobní prostory. Vodárenské odběry a minimální průtoky pod vodními díly jsou zabezpečovány v požadovaných množstvích. Nádrže mají volné retenční prostory a jsou připraveny zachytit či transformovat případné povodňové průtoky.

**Povodí Odry, státní podnik** – na VD Morávka je z důvodu stavby „VD Morávka – převedení extrémních povodní“ od 1. 4. 2021 snížena úroveň zásobní hladiny o 2 m, a to na 504,80 m n. m. Na vodních nádržích Morávka, Žermanice a Olešná jsme v režimu mimořádné manipulace nad rámec Manipulačního řádu vodohospodářské soustavy povodí (povoleno rozhodnutím Krajského úřadu Moravskoslezského kraje) z důvodu přípravy a realizace stavby „Přivaděč Vyšní Lhoty – Žermanice, koryto km 0,000 až 3,633 – II. etapa“. Manipulace na ostatních vodních nádržích jsou prováděny podle Manipulačního řádu Vodohospodářské soustavy povodí Odry. Vzhledem ke stávající hydrologické situaci a naplněnosti nádrží pokračuje energetické využívání odtoků vody z přehrad. Situace je průběžně pečlivě monitorována a vyhodnocována. Retenční prostory významných nádrží jsou prázdné a jsou připraveny na případné transformace povodňových průtoků.

## ZÁVĚR

Hladina podzemní vody v mělkých vrtech byla v 24. týdnu na území ČR celkově normální. Oproti předcházejícímu týdnu celkově došlo k mírnému zhoršení stavu podzemní vody. Podíl mělkých vrtů se silně nebo mimořádně podnormální hladinou (10 %) se mírně zvýšil. Podíl mělkých vrtů s normální hladinou (63 %) se mírně snížil a podíl mělkých vrtů se silně nebo mimořádně nadnormální hladinou (1 %) se příliš nezměnil. Hladina ve srovnání s předchozím týdnem převážně stagnovala s tendencí k mírnému poklesu (87 %). Ke zlepšení stavu nedošlo v žádném ze sledovaných povodí.

Vydatnost pramenů na území ČR byla v 24. týdnu celkově normální. Oproti předcházejícímu týdnu celkově došlo k mírnému zhoršení stavu vydatnosti. Podíl pramenů se silně nebo mimořádně podnormální vydatností (17 %), podíl pramenů s normální vydatností (55 %) a podíl pramenů se silně nebo mimořádně nadnormální vydatností (7 %) se příliš nezměnil. Vydatnost pramenů ve srovnání s předchozím týdnem převážně stagnovala s tendencí k mírnému zmenšení (69 %).

Hladiny sledovaných toků mírně klesaly nebo byly setrvalé. Celkové rozdíly se nejčastěji pohybovaly od -20 do +5 cm, větší poklesy byly zaznamenány na toku dolní Moravy (Strážnice -50 cm), výraznější vzestupy v závěru týdne na Dyji v profilu Ladná (+ 20 cm). V porovnání s dlouhodobými červnovými průměry byly průtoky většinou podprůměrné nebo průměrné, nejčastěji od 20 do 95 %, v povodí Lužnice a Dyje i mírně vyšší. Toky s indikací hydrologického sucha se vyskytují v povodí Berounky, Ohře a Moravy.

Významné vodárenské i víceúčelové nádrže jsou až na výjimky (tato vodní díla mají nižší naplněnost převážně z provozních důvodů) naplněny z 74–100 % a jsou tak schopny zabezpečit požadované odběry.

Přílohy:

1. Vydaná omezení (2023) k odběru povrchových vod + omezení odběrů z vodovodů pro veřejnou potřebu dle územní působnosti s. p. Povodí.