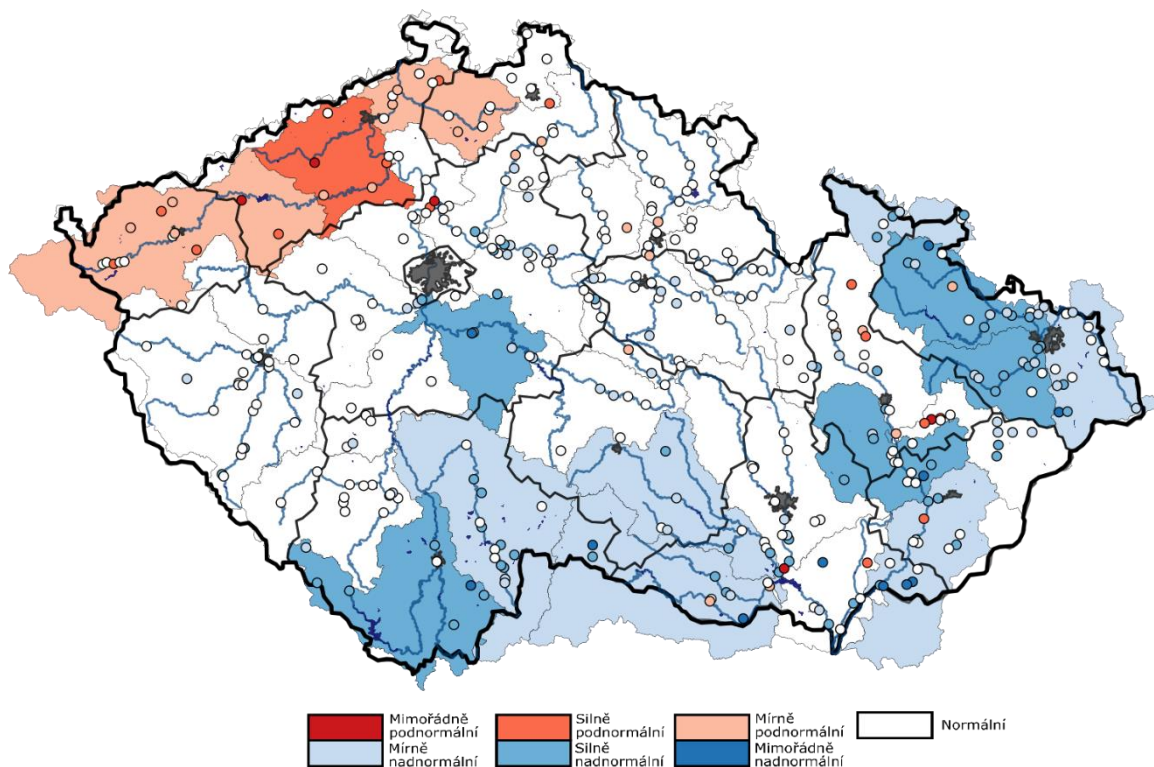


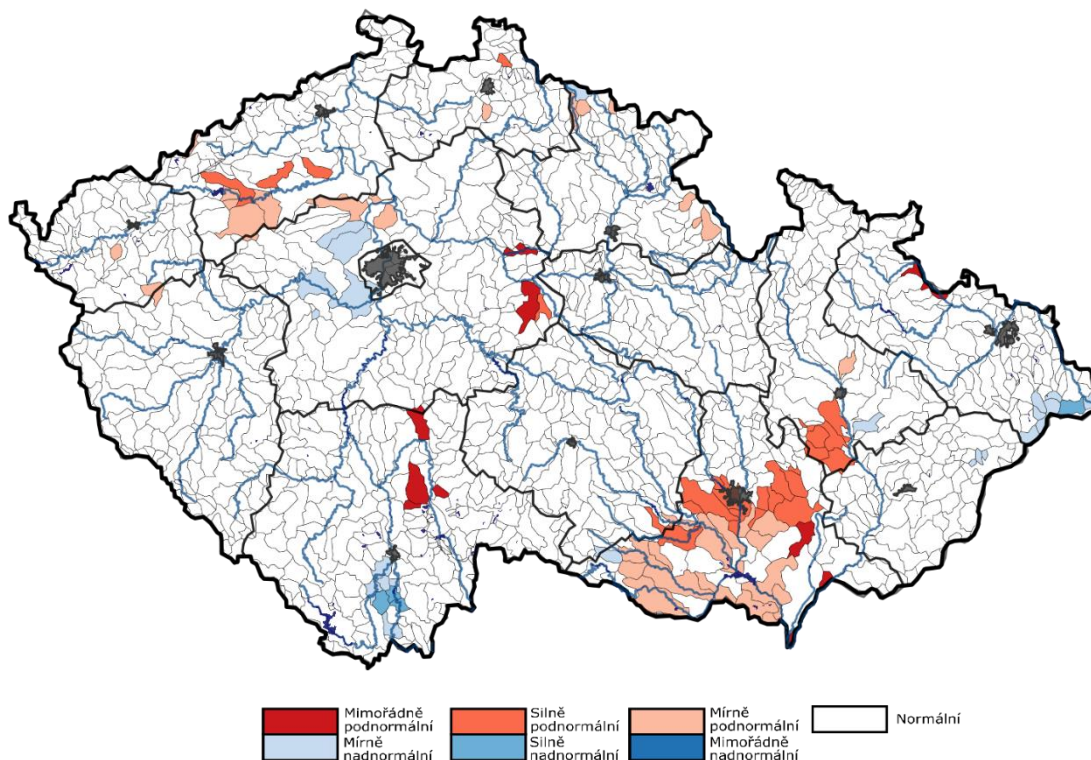
AKTUÁLNÍ INFORMACE O STAVU VODNÍCH ZDROJŮ K 31. 5. 2023

Ministerstvo zemědělství předkládá stručnou zprávu se shrnutím nejdůležitějších skutečností o aktuálním stavu vodních zdrojů. Správci povodí situaci monitorují a vyhodnocují na základě aktuálních potřeb.

Obrázek č. 1 Mapa hydrologického podzemního sucha, 22. 5. – 28. 5. 2023 (zdroj: <http://hamr.chmi.cz>):



Obrázek č. 2 Mapa hydrologického povrchového sucha, 22. 5. – 28. 5. 2023 (zdroj: <http://hamr.chmi.cz>):

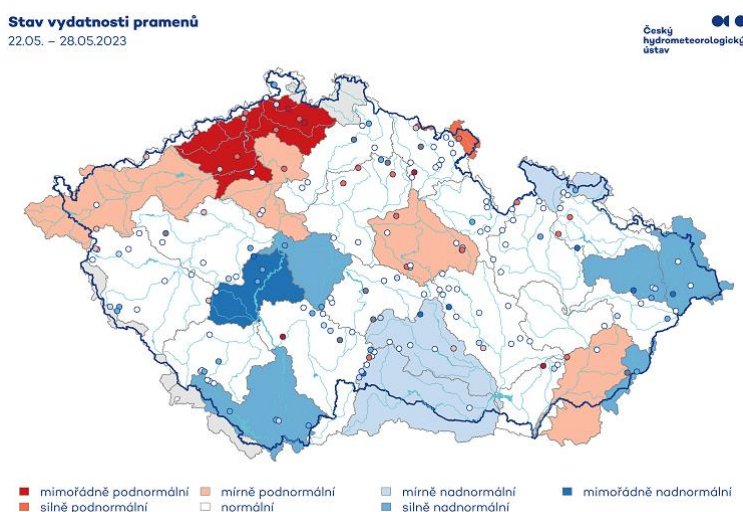


POPIS AKTUÁLNÍ HYDROLOGICKÉ SITUACE

1. STAV PODZEMNÍCH VOD (týdenní zpráva ČHMÚ 22. 5. – 28. 5. 2023)

Hladina podzemní vody v mělkých vrtech byla v 21. týdnu na území ČR celkově normální. V povodí horní Vltavy, Otavy, dolní Sázavy, Odry, Opavy a střední Moravy byla zaznamenána silně nadnormální hladina. V povodí Lužnice, Osoblahy, Olše a Ostravice, dolní Moravy, Jihlavy a Dyje byla hladina mírně nadnormální. Naopak v povodí horní Ohře a Ploučnice byla mírně a v povodí dolní Ohře dokonce silně podnormální hladina. Na ostatním území ČR byla hladina normální. Oproti předcházejícímu týdnu celkově došlo k mírnému zhoršení stavu podzemní vody. Podíl mělkých vrtů se silně nebo mimořádně podnormální hladinou (5 %) se příliš nezměnil. Podíl mělkých vrtů s normální hladinou (55 %) se mírně zvýšil. Podíl mělkých vrtů se silně nebo mimořádně nadnormální hladinou (19 %) se příliš nezměnil. Hladina ve srovnání s předchozím týdnem převážně stagnovala s tendencí k mírnému poklesu (54 %), ale u 11 % mělkých vrtů byl zaznamenán pokles a u 3 % mělkých vrtů velký pokles hladiny. Naopak u 3 % mělkých vrtů byl zaznamenán vzestup a u 4 % mělkých vrtů velký vzestup hladiny. Výraznější zhoršení stavu hladiny ze silně podnormálního na normální bylo zaznamenáno v Čechách v povodí Otavy a horní Sázavy. K mírnému zhoršení stavu hladiny došlo v Čechách v povodí Labe od Doubravy po Jizeru a střední Vltavy z mírně nadnormálního na normální a v povodí horní Ohře a Ploučnice z normálního na mírně podnormální. Výraznější zlepšení stavu hladiny bylo zaznamenáno na Moravě v povodí střední Moravy z normálního na silně nadnormální. K mírnému zlepšení stavu hladiny došlo na Moravě v povodí Osoblahy, Olše a Ostravice, dolní Moravy, Jihlavy a Dyje z normálního na mírně nadnormální a v povodí Opavy z mírně na silně nadnormální. Vydatnost pramenů na území ČR byla v 21. týdnu celkově normální. Mimořádně nadnormální vydatnost byla zaznamenána v Čechách v povodí střední Vltavy. V povodí horní Vltavy, Lužnice, dolní Sázavy, Odry a Olše a Ostravice byla dosažena silně nadnormální vydatnost. V povodí Osoblahy, Jihlavy a Dyje byla zaznamenána mírně nadnormální vydatnost. Naopak mírně podnormální vydatnost byla v povodí Labe od Orlice po Doubravu, Labe od Vltavy po Ohři, horní Ohře a dolní Moravy. V povodí Stěnavy byla dosažena silně podnormální a v povodí dolní Ohře a Ploučnice dokonce mimořádně podnormální vydatnost. Na zbylém území ČR byla vydatnost normální. Oproti předcházejícímu týdnu celkově došlo k mírnému zhoršení stavu vydatnosti. Podíl pramenů se silně nebo mimořádně podnormální vydatností (14 %) se příliš nezměnil. Podíl pramenů s normální vydatností (52 %) se mírně zvýšil. Podíl pramenů se silně nebo mimořádně nadnormální vydatností (17 %) se příliš nezměnil. Vydatnost pramenů ve srovnání s předchozím týdnem převážně stagnovala s tendencí k mírnému zmenšení (58 %), u 8 % pramenů bylo zaznamenáno zmenšení a u 4 % pramenů velké zmenšení vydatnosti. Naopak u 4 % pramenů bylo zaznamenáno zvětšení a u 2 % pramenů velké zvětšení vydatnosti. Výraznější zhoršení stavu vydatnosti ze silně nadnormálního na normální bylo zaznamenáno v Čechách v povodí Lužnice. K mírnému zhoršení stavu vydatnosti došlo v povodí dolní Sázavy z mimořádně na silně nadnormální, dále v povodí Osoblahy a Jihlavy ze silně na mírně nadnormální, v povodí Labe od Orlice po Doubravu a Jizery a v povodí dolní Moravy z normálního na mírně podnormální. K výraznějšímu zlepšení stavu vydatnosti došlo na Moravě v povodí Odry a Olše a Ostravice z normálního na silně nadnormální.

Obrázek č. 3 Mapa stavu vydatnosti pramenů, 22. 5. – 28. 5. 2023 (zdroj: <http://hamr.chmi.cz>):



2. STAV HLADINY VODNÍCH TOKŮ

Povodí Vltavy, státní podnik – na území povodí Vltavy, Sázavy a Berounky jsou hladiny vodních toků převážně setrvalé nebo slabě klesají. Průtoky se vzhledem k dlouhodobým květnovým průměrům pohybují v širokém rozmezí. Z pohledu stavu a množství povrchových vod nelze aktuální hydrologickou situaci hodnotit jako stav hydrologického sucha. Hladiny v řek v povodí horní Vltavy po VD Orlík velmi pomalu klesají nebo jsou setrvalé. Vodnosti jsou mírně nadprůměrné, s výjimkou Otavy a jejích levostranných přítoků. Vodnosti toků v územní působnosti závodu horní Vltava se pohybují v rozmezí $Q_{270d} \rightarrow Q_{60d}$, což odpovídá 26–114 % dlouhodobého průměru za měsíc květen. Aktuálně se průtoky na tocích v povodí Berounky pohybují nejčastěji v rozmezí hodnot Q_{300d} až Q_{270d} . Mírně nižší průtoky jsou v povodí Střely (až okolo Q_{330d}), naopak vyšší průtoky při Q_{150d} jsou na Úhlavě. Průměrné denní průtoky na tocích v povodí Berounky se aktuálně pohybují v intervalu 20–90 % měsíčního normálu. Průtoky v povodí dolní Vltavy se u sledovaných profilů pohybují v rozmezí $Q_{300d} - Q_{60d}$. Ve vztahu k dlouhodobému průměru za měsíc květen jsou průtoky na povodí dolní Vltavy v rozsahu 39–136 % Q_v . Závěrovým profilem Sázavy (profil Nespeky) aktuálně protéká $8,73 \text{ m}^3 \cdot \text{s}^{-1}$, což odpovídá 55 % dlouhodobého průměrného průtoku pro měsíc květen. Profilem Praha-Chuchle protéká aktuálně $115 \text{ m}^3 \cdot \text{s}^{-1}$. Měrný profil je ovlivněn stavbou na Šítkovském jezu. Z tohoto důvodu není známo procento k dlouhodobému průměrnému průtoku.

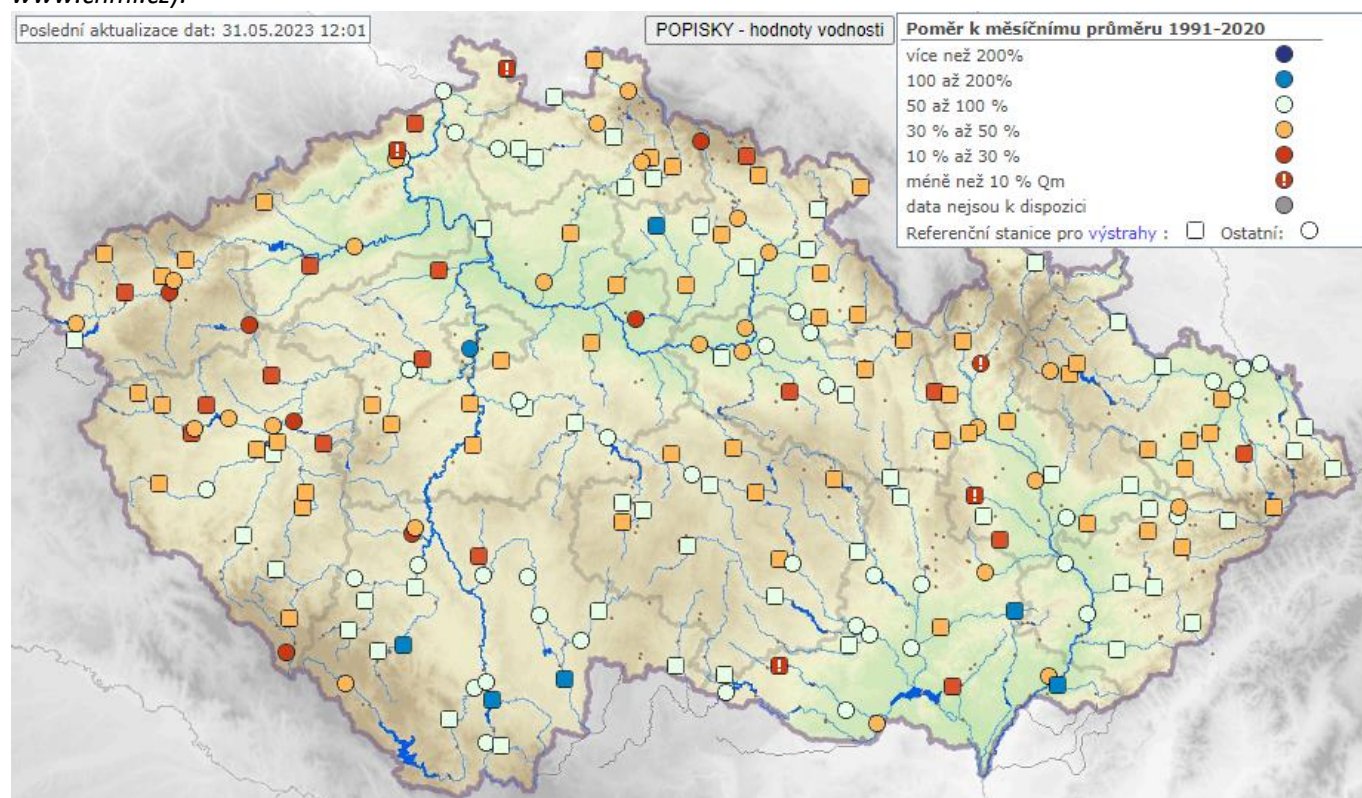
Povodí Ohře, státní podnik – hydrologická vodnost ke dni 31. 5. 2023 k 7:00 se na horním úseku Ohře pohybuje okolo 45 % Q_v (průměrný měsíční průtok pro měsíc květen za referenční období 2005–2021). Dolní tok Ohře dosahuje vodnosti také cca 40 % Q_v . Vodnost Bíliny se aktuálně pohybuje kolem 40 % Q_v . Vodnost Ploučnice je nyní přibližně na úrovni 55 % Q_v . K dnešnímu dni je registrováno u průtoků podkročení kvantilu Q_{355d} na 25 % sledovaných profilů státního podniku. Za poslední týden bylo celé spravované území absolutně beze srážek. Nulové úhrny společně s poměrně vysokými teplotami způsobily výrazný pokles vodnosti všech toků.

Povodí Labe, státní podnik – průtoky na vodních tocích jsou v současnosti převážně setrvalé nebo mírně klesající. Vodnosti se na většině vodních toků pohybují v rozmezí Q_{300} až Q_{210} . Vodnost Q_{355} a nižší se k dnešnímu dni vyskytuje v 9 ze 120 sledovaných profilů. Ve srovnání s dlouhodobými průměrnými průtoky pro měsíc květen (Q_v , vyhodnocováno za hydrologické období 1981–2010) jsou průtoky na většině toků na úrovni 30–50 % Q_v .

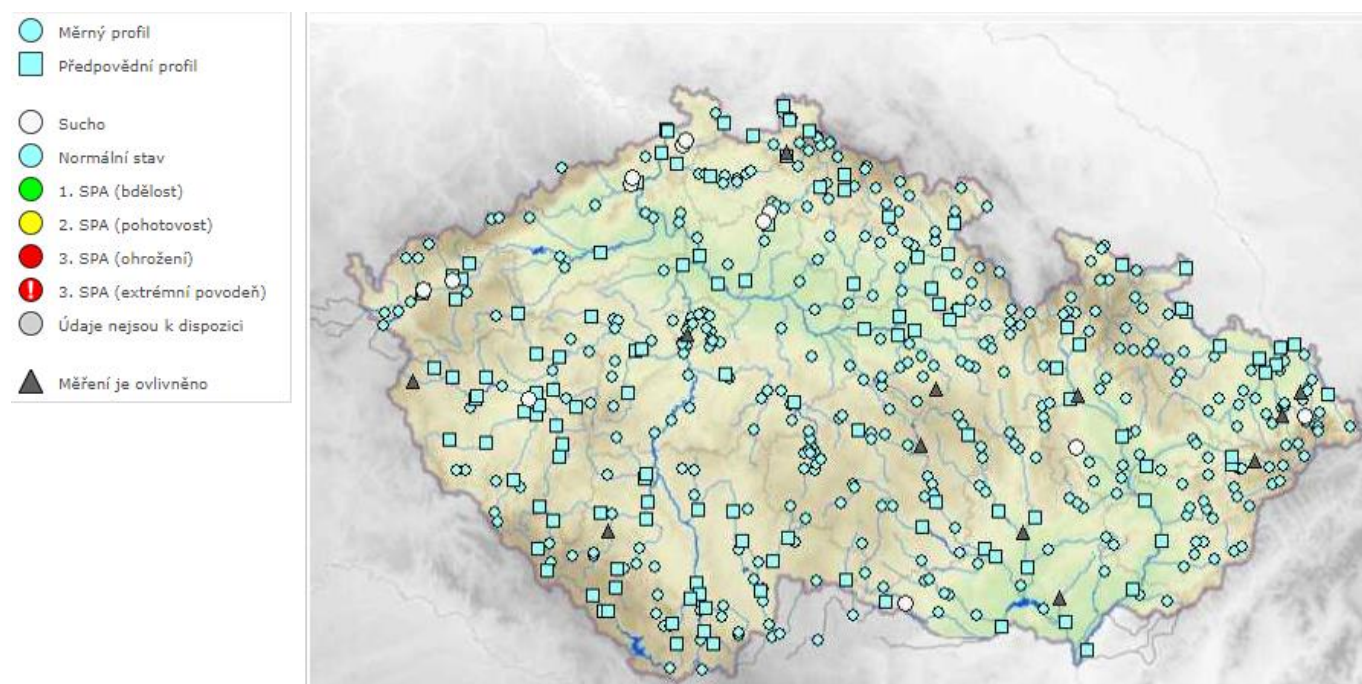
Povodí Moravy, s. p. – v uplynulém týdnu se na území povodí Moravy a Dyje významné srážky nevyskytovaly, maximální týdenní úhrn ve stanici Valašské Meziříčí byl 1,2 mm. Hladiny neovlivněných toků mají v současné době setrvalou nebo slabě klesající tendenci. V povodí Dyje se průtoky pohybují převážně v rozmezí 32 až 149 % dlouhodobého průměru pro měsíc květen. V povodí Moravy se průtoky pohybují v rozmezí 16 až 53 % dlouhodobého průměru. Limity sucha (Q_{355}) se v současné době vyskytují v 1 profilu.

Povodí Odry, státní podnik – srážkové úhrny se za poslední období od 24. 5. do 31. 5. 2023 na území ve správě státního podniku minimální do 1 mm, ojediněle do 8 mm. Aktuální průtoky na vodních tocích v povodí Odry jsou nejčastěji kolem 90 až 330denních vod. Závěrovým profilem řeky Odry v Bohumíně nyní protéká $28,1 \text{ m}^3 \cdot \text{s}^{-1}$ vody, což odpovídá 270denní vodě. Průtoky vody ve vyhodnocovaných profilech se pohybují v rozmezí od 28 % do 70 % dlouhodobého měsíčního průměru.

Obrázek č. 4 Mapa vodnosti toků v ČR, poměr k dlouhodobému měsíčnímu průměru, 31. 5. 2023 (zdroj: www.chmi.cz):



Obrázek č. 5 Mapa aktuálního stavu povrchových vod, 31. 5. 2023 (zdroj: www.chmi.cz):



3. NAPLNĚNOST VODNÍCH NÁDRŽÍ

Povodí Vltavy, státní podnik – na většině vodních nádrží jsou hladiny na úrovních obvyklých pro současné období. Odtok z VD Švihov je aktuálně na hodnotě $1,31 \text{ m}^3 \cdot \text{s}^{-1}$. Odtok z VD Lipno II je aktuálně $20 \text{ m}^3 \cdot \text{s}^{-1}$. Z Vltavské kaskády (profil VD Vrané) aktuálně odtéká $100 \text{ m}^3 \cdot \text{s}^{-1}$.

Naplňenost zásobních prostorů většiny významných vodních nádrží v povodí Berounky se pohybuje v rozmezí 86–96 %.

Zásoba povrchové vody ve vodárenských nádržích je v současné době dostatečná a je možné ji odebírat v požadovaném rozsahu. Na vodárenských nádržích nejsou zaznamenány žádné problémy s jakostí vody ve vazbě na její upravitelnost v úpravárnách vody na vodu pitnou, resp. nám nejsou tyto skutečnosti od provozovatelů úpraven vod známy.

VYBRANÉ VODÁRENSKÉ NÁDRŽE				
NÁZEV VODNÍHO DÍLA	CELKOVÝ OBJEM ZÁSOBNÍHO PROSTORU [mil. m ³]	NAPLNĚNÍ ZÁSOBNÍHO PROSTORU [%]		
		31. 5. 2022	24. 5. 2023	31. 5. 2023
Švihov	246,068	96	98	98
Římov	30,016	89	99	96
Klíčava	7,860	97	97	96
Nýrsko	15,966	92	96	95

VYBRANÉ NÁDRŽE – OSTATNÍ ÚČELY				
NÁZEV VODNÍHO DÍLA	CELKOVÝ OBJEM ZÁSOBNÍHO PROSTORU [mil. m ³]	NAPLNĚNÍ ZÁSOBNÍHO PROSTORU [%]		
		31. 5. 2022	24. 5. 2023	31. 5. 2023
Lipno I.	252,991	86	88	88
Orlík	374,428	89	83	84
Slapy	200,500	93	94	96
Hracholusky	32,021	89	88	87

Povodí Ohře, státní podnik – u vodárenských nádrží a u nádrží zajišťujících vodu pro průmysl se nepředpokládají problémy v zajištění odběrů. Zásobní prostory (Vz) všech vodních nádrží jsou aktuálně naplněny nad 80 %, avšak naplněnosti většiny z nich aktuálně klesají.

Ve správě POH se nachází jen jedna nádrž, jejíž zásobní prostor je naplněn z méně než 80 % a které plní jiné účely než vodárenské. Tou je nádrž Vidhostice na Mlýneckém potoce, která je aktuálně zcela vypuštěna z důvodu provádění stavebních prací (sanace betonových konstrukcí věžového objektu a repase technologie SV). Povolená mimořádná manipulace je plánována do konce 01/2024.

VYBRANÉ VODÁRENSKÉ NÁDRŽE				
NÁZEV VODNÍHO DÍLA	CELKOVÝ OBJEM ZÁSOBNÍHO PROSTORU [mil. m ³]	NAPLNĚNÍ ZÁSOBNÍHO PROSTORU [%]		
		31. 5. 2022	24. 5. 2023	31. 5. 2023
Stanovice	20,2	98	98	97
Horka	16,5	92	94	94
Přísečnice	46,7	97	95	94
Křímov	1,26	100	100	99
Fláje ^{*)}	17,5	96	98	97

Pozn.: ^{*)} Mimořádná manipulace od 1. 11. 2021 do 31. 10. 2026. Zásobní prostor nádrže je snížen ve prospěch retenčního prostoru z 19,5 mil. m³ na 17,5 mil. m³.

VYBRANÉ NÁDRŽE – OSTATNÍ ÚČELY				
NÁZEV VODNÍHO DÍLA	CELKOVÝ OBJEM ZÁSOBNÍHO PROSTORU [mil. m ³]	NAPLNĚNÍ ZÁSOBNÍHO PROSTORU [%]		
		31. 5. 2022	24. 5. 2023	31. 5. 2023
Skalka ^{**)}	13,6	95	95	95
Jesenice ^{*)}	47,1	95	96	96
Nechranice	233	90	92	92
Újezd	4,56	86	88	86
Vidhostice	0,860	97	-	-

Pozn.: ^{*)} Mimořádná manipulace od 1.6. 2022 do 1.3. 2024 z důvodu provádění oprav na vodním díle. Zásobní prostor nádrže je pro letní a podzimní měsíce snížen.

^{**)} Nádrž přecházející na letní hladinu zásobního prostoru.

Povodí Labe, státní podnik – na vodárenských nádržích ve správě státního podniku nebyly zaznamenány takové poklesy objemu vody, které by si vynutily omezení provozu vodních děl, resp. omezení povolených odběrů. Zásoba povrchové vody ve vodárenských nádržích je v současné době dostatečná a je možné ji odebírat v požadovaném rozsahu.

Naplňenost vodárenských nádrží se pohybuje v rozmezí 91 až 99 %.

Na většině nádrží probíhají manipulace v souladu se schválenými manipulačními řády. Nádrž VD Harcov je od 15. 10. 2022 zcela vypuštěna pro umožnění rekonstrukce VD. Zaplněnost zásobních prostorů nejvýznamnějších vodních nádrží (viz tabulka) se pohybuje v rozmezí 86 až 100 %.

VYBRANÉ VODÁRENSKÉ NÁDRŽE				
NÁZEV VODNÍHO DÍLA	CELKOVÝ OBJEM ZÁSOBNÍHO PROSTORU [mil. m ³]	NAPLNĚNÍ ZÁSOBNÍHO PROSTORU [%]		
		31. 5. 2022	24. 5. 2023	31. 5. 2023
Hamry	1,481	100	98	98
Křižanovice	1,620	87	87	92
Vrchlice	7,890	84	98	96
Josefův Důl	19,133	100	100	99
Souš	4,585	93	93	91

VYBRANÉ NÁDRŽE – OSTATNÍ ÚČELY				
NÁZEV VODNÍHO DÍLA	CELKOVÝ OBJEM ZÁSOBNÍHO PROSTORU [mil. m ³]	NAPLNĚNÍ ZÁSOBNÍHO PROSTORU [%]		
		31. 5. 2022	24. 5. 2023	31. 5. 2023
Rozkoš	45,948	98	98	98
Seč	14,017	86	90	90
Pastviny	6,236	83	91	88
Mšeno	1,897	99	100	100
Les Království	1,422	100	100	86

Povodí Moravy, s. p. – až na výjimky jsou významné vodní nádrže v povodí Moravy a Dyje plné nebo téměř plné. Naplněnosti zásobních prostor nádrží se pohybují od 60 do 100 % (nádrž Letovice má snížený zásobní prostor z důvodu probíhající rekonstrukce). Hladiny na nádržích jsou převážně setrvalé.

V uplynulém týdnu bylo z významných vodních nádrží v povodí Moravy a Dyje nadlepšeno do toku pod nádržemi cca 1,9 mil. m³ vody.

VYBRANÉ VODÁRENSKÉ NÁDRŽE				
NÁZEV VODNÍHO DÍLA	CELKOVÝ OBJEM ZÁSOBNÍHO PROSTORU [mil. m ³]	NAPLNĚNÍ ZÁSOBNÍHO PROSTORU [%]		
		31. 5. 2022	24. 5. 2023	31. 5. 2023
Vranov ^{*)}	79,668	80	95	97
Vír	44,060	90	95	94
Mostišťe	9,339	99	100	100
Hubenov	2,394	93	100	100
Slušovice	7,245	84	99	98
Karolínka	5,813	90	96	94

Pozn.: ^{*)} Nádrž s vodárenským využitím.

VYBRANÉ NÁDRŽE – OSTATNÍ ÚČELY				
NÁZEV VODNÍHO DÍLA	CELKOVÝ OBJEM ZÁSOBNÍHO PROSTORU [mil. m ³]	NAPLNĚNÍ ZÁSOBNÍHO PROSTORU [%]		
		31. 5. 2022	24. 5. 2023	31. 5. 2023
Nové Mlýny – dolní	58,039	100	100	100
Brno	13,023	96	96	95
Letovice	9,015	25	60	60
Dalešice	62,986	78	99	98
Bystřička	0,852	93	100	100
Plumlov	2,884	68	100	98

Povodí Odry, státní podnik – všechny významné vodní nádrže státního podniku Povodí Odry mají vysoký stupeň naplnění (82 až 100 %) zásobního objemu.

VYBRANÉ VODÁRENSKÉ NÁDRŽE				
NÁZEV VODNÍHO DÍLA	CELKOVÝ OBJEM ZÁSOBNÍHO PROSTORU [mil. m ³]	NAPLNĚNÍ ZÁSOBNÍHO PROSTORU [%]		
		31. 5. 2022	24. 5. 2023	31. 5. 2023
Slezská Harta ^{*)}	182,010	97	99	98
Kružberk	24,579	98	97	96
Šance	39,498	93	96	97
Morávka ^{**)}	4,957	77	86	82

Pozn.: ^{*)} Nádrž s vodárenským využitím.

^{**)} Od 1. 4. 2021 změna úrovně zásobní hladiny (viz Předpokládaný vývoj a možné dopady).

VYBRANÉ NÁDRŽE – OSTATNÍ ÚČELY				
NÁZEV VODNÍHO DÍLA	CELKOVÝ OBJEM ZÁSOBNÍHO PROSTORU [mil. m ³]	NAPLNĚNÍ ZÁSOBNÍHO PROSTORU [%]		
		31. 5. 2022	24. 5. 2023	31. 5. 2023
Žermanice	18,473	94	100	99
Těrlicko	22,012	89	100	100
Olešná	2,816	100	100	100

Obrázek č. 6 Mapa vybraných vodních nádrží

VYBRANÉ VÝZNAMNÉ NÁDRŽE NA ÚZEMÍ ČESKÉ REPUBLIKY



4. PŘEDPOKLÁDANÝ VÝVOJ A MOŽNÉ DOPADY

Povodí Vltavy, státní podnik – na základě krátkodobé předpovědi ČHMÚ lze v nejbližších dnech očekávat na tocích ve správě státního podniku Povodí Vltavy setrvalý stav průtoků případně mírný pokles. Srážky nejsou v tomto týdnu očekávány.

Povodí Ohře, státní podnik – i nadále bude počasí ovlivňovat výběžek vysokého tlaku mohutné tlakové výše od severozápadu, která se již přes týden nachází poblíž Britských ostrovů. Obloha bude skoro jasná až jasná, ve výhledu do začátku příštího týdne opět beze srážek. Teplota se bude pohybovat nejčastěji mezi 20 a 24 °C, na horách většinou do 18 °C. V následujících dnech lze očekávat další pokles vodnosti většiny vodních toků. U nádrží pokračují manipulace na odtoku dle platných manipulačních řádů a schválených mimořádných manipulací s ohledem na aktuální hydrologickou situaci a naplněnost konkrétních vodních děl. Nejsou očekávány výrazné mimořádné situace vyžadující řešení nebezpečných povodňových situací či poruch v zabezpečení vodárenských vodních nádrží.

Povodí Labe, státní podnik – s ohledem na předpověď počasí se očekávají v nejbližších dnech průtoky spíše mírně klesající. Lze předpokládat, že počet profilů s vodností na úrovni Q_{355} a nižší bude přibývat. Vývoj vodních zásob je průběžně monitorován a hodnocen. Aktuálně nejsou známy informace o vydání opatření obecné povahy týkající se omezení odběrů povrchových nebo podzemních vod na území v naší působnosti. V případě nepříznivého stavu budou s využitím zkušeností z minulých let přijímána vhodná opatření v součinnosti s dotčenými odběrateli, obcemi, vodoprávními úřady i odbornými institucemi (ČHMÚ, ČIŽP).

Povodí Moravy, s. p. – po většinu období bude počasí u nás ovlivňovat rozsáhlá tlaková výše se středem západně od Britských ostrovů. V pátek přejde přes ČR od severu slabá studená fronta. Na počátku příštího týdne bude vliv tlakové výše se středem u Britských ostrovů na počasí u nás slábnout. V následujících dnech se očekávají setrvalé stavy nebo slabé poklesy hladin. Manipulace na vodních dílech jsou prováděny operativně dle aktuální hydrologické situace a dle schválených manipulačních řádů. Nádrže mají dostatečně zaplněné zásobní prostory. Vodárenské odběry a minimální průtoky pod vodními díly jsou zabezpečovány v požadovaných množstvích. Nádrže mají volné retenční prostory a jsou připraveny zachytit či transformovat případné povodňové průtoky.

Povodí Odry, státní podnik – na VD Morávka je z důvodu stavby „VD Morávka – převedení extrémních povodní“ od 1. 4. 2021 snížena úroveň zásobní hladiny o 2 m, a to na 504,80 m n. m. Na vodních nádržích Morávka, Žermanice a Olešná jsme v režimu mimořádné manipulace nad rámec Manipulačního řádu vodohospodářské soustavy povodí (povoleno rozhodnutím Krajského úřadu Moravskoslezského kraje) z důvodu přípravy a realizace stavby „Přivaděč Vyšní Lhoty – Žermanice, koryto km 0,000 až 3,633 – II. etapa“. Manipulace na ostatních vodních nádržích jsou prováděny podle Manipulačního řádu Vodohospodářské soustavy povodí Odry. Vzhledem ke stávající hydrologické situaci a naplněnosti nádrží pokračuje energetické využívání odtoků vody z přehrad. Situace je průběžně pečlivě monitorována a vyhodnocována.

ZÁVĚR

Hladina podzemní vody v mělkých vrtech byla v 21. týdnu na území ČR celkově normální. Oproti předcházejícímu týdnu celkově došlo k mírnému zhoršení stavu podzemní vody. Podíl mělkých vrtů se silně nebo mimořádně podnormální hladinou (5 %) se příliš nezměnil. Podíl mělkých vrtů s normální hladinou (55 %) se mírně zvýšil. Podíl mělkých vrtů se silně nebo mimořádně nadnormální hladinou (19 %) se příliš nezměnil. Hladina ve srovnání s předchozím týdnem převážně stagnovala s tendencí k mírnému poklesu (54 %), ale u 11 % mělkých vrtů byl zaznamenán pokles a u 3 % mělkých vrtů velký pokles hladiny. Naopak u 3 % mělkých vrtů byl zaznamenán vzestup a u 4 % mělkých vrtů velký vzestup hladiny.

Vydatnost pramenů na území ČR byla v 21. týdnu celkově normální. Oproti předcházejícímu týdnu celkově došlo k mírnému zhoršení stavu vydatnosti. Podíl pramenů se silně nebo mimořádně podnormální vydatností (14 %) se příliš nezměnil. Podíl pramenů s normální vydatností (52 %) se mírně zvýšil. Podíl pramenů se silně nebo mimořádně nadnormální vydatností (17 %) se příliš nezměnil. Vydatnost pramenů ve srovnání s předchozím týdnem převážně stagnovala s tendencí k mírnému zmenšení (58 %), u 8 % pramenů bylo zaznamenáno zmenšení a u 4 % pramenů velké zmenšení vydatnosti. Naopak u 4 % pramenů bylo zaznamenáno zvětšení a u 2 % pramenů velké zvětšení vydatnosti.

Hladiny sledovaných toků zpočátku mírně kolísaly, v dalších dnech klesaly nebo byly setrvalé. Vydatnější srážky na začátku týdne rozkolísaly hladiny toků na jihu a východě ČR (v maximech až kolem 60 mm/24 h), ojediněle došlo k překročení 1. (Bystřice, Želetavka, Svinenský potok) a 2. SPA (Jevišovka). Celkové rozdíly se nejčastěji pohybovaly od -40 do + 5 cm, větší poklesy byly zaznamenány na toku Moravy (Strážnice i Lanžhot kolem -60 cm). V porovnání s dlouhodobými květnovými průměry byly průtoky v širokém rozmezí od 40 do 200 %, ojediněle se vyskytovaly i větší hodnoty, zejména na jihovýchodě území. Toky s indikací hydrologického sucha se téměř nevyskytují.

Významné vodárenské i víceúčelové nádrže jsou až na výjimky (tato vodní díla mají nižší naplněnost převážně z provozních důvodů) naplněny z 82–100 % a jsou tak schopny zabezpečit požadované odběry.

Přílohy:

1. Aktuálně platná (2023), vydaná omezení k odběru povrchových vod + omezení odběrů z vodovodů pro veřejnou potřebu dle územní působnosti s. p. Povodí.