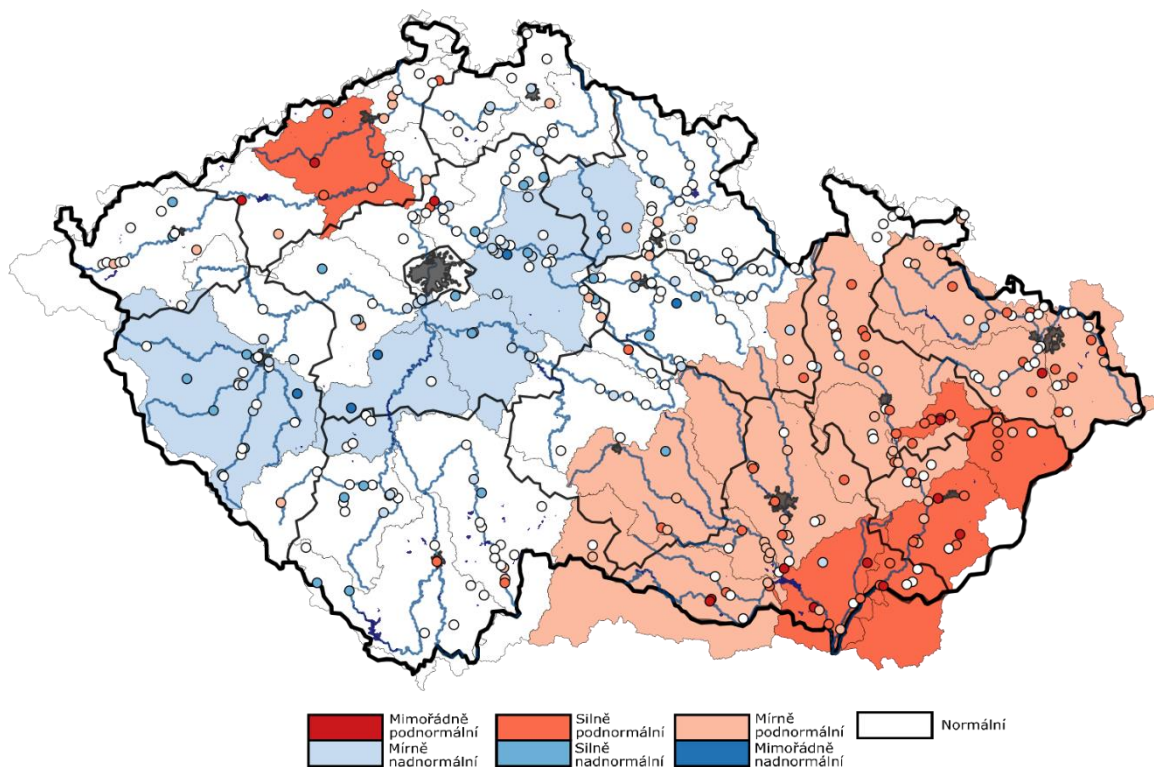


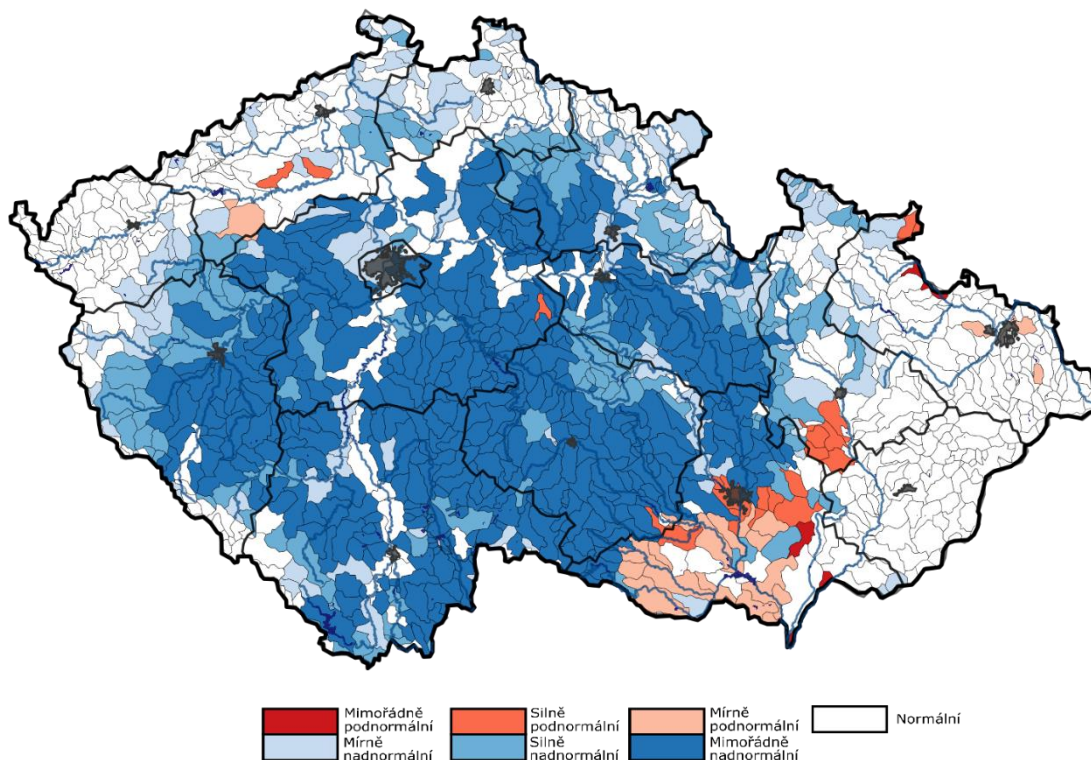
## AKTUÁLNÍ INFORMACE O STAVU VODNÍCH ZDROJŮ K 19. 4. 2023

Ministerstvo zemědělství předkládá stručnou zprávu se shrnutím nejdůležitějších skutečností o aktuálním stavu vodních zdrojů. Správci povodí situaci monitorují a vyhodnocují na základě aktuálních potřeb.

Obrázek č. 1 Mapa hydrologického podzemního sucha, 10. 4. – 16. 4. 2023 (zdroj: <http://hamr.chmi.cz>):



Obrázek č. 2 Mapa hydrologického povrchového sucha, 10. 4. – 16. 4. 2023 (zdroj: <http://hamr.chmi.cz>):



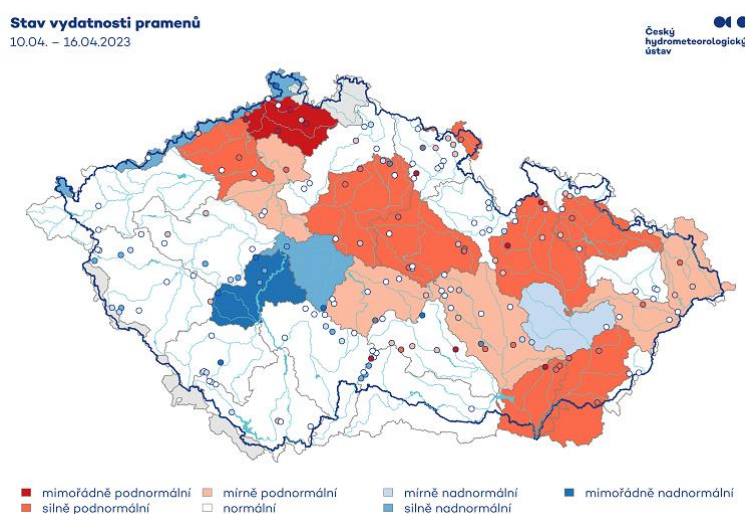
## POPIS AKTUÁLNÍ HYDROLOGICKÉ SITUACE

### 1. STAV PODZEMNÍCH VOD (týdenní zpráva ČHMÚ 10. 4. – 16. 4. 2023)

Hladina podzemní vody v mělkých vrtech byla v 15. týdnu na území ČR celkově normální. V povodí Labe od Doubravy po Jizeru, dolní Sázavy, střední Vltavy a horní Berounky byla dosažena mírně nadnormální hladina. Na Moravě v povodí Odry, Opavy, Olše a Ostravice, horní a střední Moravy, Svatky a Svitavy, Jihlavy a Dyje byla zaznamenána mírně podnormální hladina. Silně podnormální hladina byla dosažena v povodí dolní Ohře, Bečvy, dolní Moravy a oblasti soutoku Moravy a Dyje. Na ostatním území ČR byla hladina normální. Oproti předcházejícímu týdnu celkově nedošlo k výraznější změně stavu podzemní vody. Podíl mělkých vrtů se silně nebo mimořádně podnormální hladinou (17 %) a podíl mělkých vrtů s normální hladinou (48 %) se příliš nezměnil. Podíl mělkých vrtů se silně nebo mimořádně nadnormální hladinou (9 %) se nezměnil. Hladina ve srovnání s předchozím týdnem převážně stagnovala, ale u 5 % mělkých vrtů byl zaznamenán pokles a u 2 % vrtů vzestup hladiny. K mírnému zhoršení stavu došlo pouze v povodí dolní Berounky a Lužické Nisy a Smědé z mírně nadnormálního na normální a v povodí dolní Ohře z mírně na silně podnormální. K mírnému zlepšení stavu došlo v povodí Opavy, Olše a Ostravice, střední Moravy, Svatky a Svitavy a Dyje ze silně na mírně podnormální a v povodí střední Vltavy z normálního na mírně nadnormální.

Vydatnost pramenů na území ČR byla v 15. týdnu celkově normální. Situace však byla regionálně velmi odlišná. Mimořádně nadnormální vydatnost byla zaznamenána v povodí střední Vltavy. V povodí dolní Sázavy byla dosažena silně nadnormální vydatnost. V povodí střední Moravy byla zaznamenána mírně nadnormální vydatnost. Mírně podnormální vydatnost byla v povodí horní Sázavy, Labe od Vltavy po Ohři, Olše a Ostravice, Bečvy a Svatky a Svitavy. V povodí Labe od Orlice po Jizeru, dolní Ohře, Stěnavy, Opavy, horní a dolní Moravy a oblasti soutoku Moravy a Dyje byla vydatnost silně podnormální. Mimořádně podnormální vydatnost byla zaznamenána pouze v povodí Ploučnice. Na zbylém území ČR byla vydatnost normální. Oproti předcházejícímu týdnu celkově nedošlo k výraznější změně stavu vydatnosti. Podíl pramenů se silně nebo mimořádně podnormální vydatností (18 %), podíl pramenů s normální vydatností (50 %) a podíl pramenů se silně nebo mimořádně nadnormální vydatností (10 %) se příliš nezměnil. Vydatnost pramenů převážně stagnovala s tendencí k mírnému zvětšení (54 %), u 9 % pramenů bylo zaznamenáno zmenšení nebo velké zmenšení vydatnosti a pouze u 3 % pramenů zvětšení nebo velké zvětšení vydatnosti. K mírnému zhoršení stavu došlo v povodí horní Berounky z mírně nadnormálního na normální, v povodí Bečvy z normálního na mírně podnormální a v povodí horní a dolní Moravy z mírně na silně podnormální. K mírnému zlepšení stavu došlo v oblasti soutoku Moravy a Dyje z mimořádně na silně podnormální, v povodí Osoblahy a Jihlavy z mírně podnormálního na normální a v povodí střední Moravy z normálního na mírně nadnormální.

Obrázek č. 3 Mapa stavu vydatnosti pramenů, 10. 4. – 16. 4. 2023 (zdroj: <http://hamr.chmi.cz>):



## 2. STAV HLADINY VODNÍCH TOKŮ

**Povodí Vltavy, státní podnik** – na území povodí Vltavy, Sázavy a Berounky je hydrologická situace příznivá. Z pohledu stavu a množství povrchových vod nelze aktuální hydrologickou situaci hodnotit jako stav hydrologického sucha. Hladiny vodních toků v povodí horní Vltavy po VD Orlík jsou setrvalé. Vodnosti se pohybují v rozmezí nad  $Q_{30d}$ , což odpovídá 103–442 % dlouhodobého průměru za měsíc duben. Průtoky na tocích v povodí Berounky pohybují se také pohybují v rozmezí hodnot nad  $Q_{30d}$  vzhledem k měsíčnímu průměru. Mírně nižší průtoky až okolo  $Q_{90d}$  jsou na dolním toku Střely. Průměrné denní průtoky na tocích v povodí Berounky se aktuálně pohybují v intervalu 70–370 % měsíčního normálu. Průtoky v povodí dolní Vltavy se u sledovaných profilů pohybují v rozmezí vyšší než  $Q_{30d}$ . Ve vztahu k dlouhodobému průměru za měsíc duben jsou průtoky na povodí dolní Vltavy v rozsahu 187–523 %  $Q_{IV}$ . Závěrovým profilem Sázavy (profil Nespeky) aktuálně protéká  $78 \text{ m}^3 \cdot \text{s}^{-1}$ , což odpovídá 302 % dlouhodobého průměrného průtoku pro měsíc duben. Profilem Praha-Chuchle protéká aktuálně  $552 \text{ m}^3 \cdot \text{s}^{-1}$ , což je 313 %  $Q_{IV}$ .

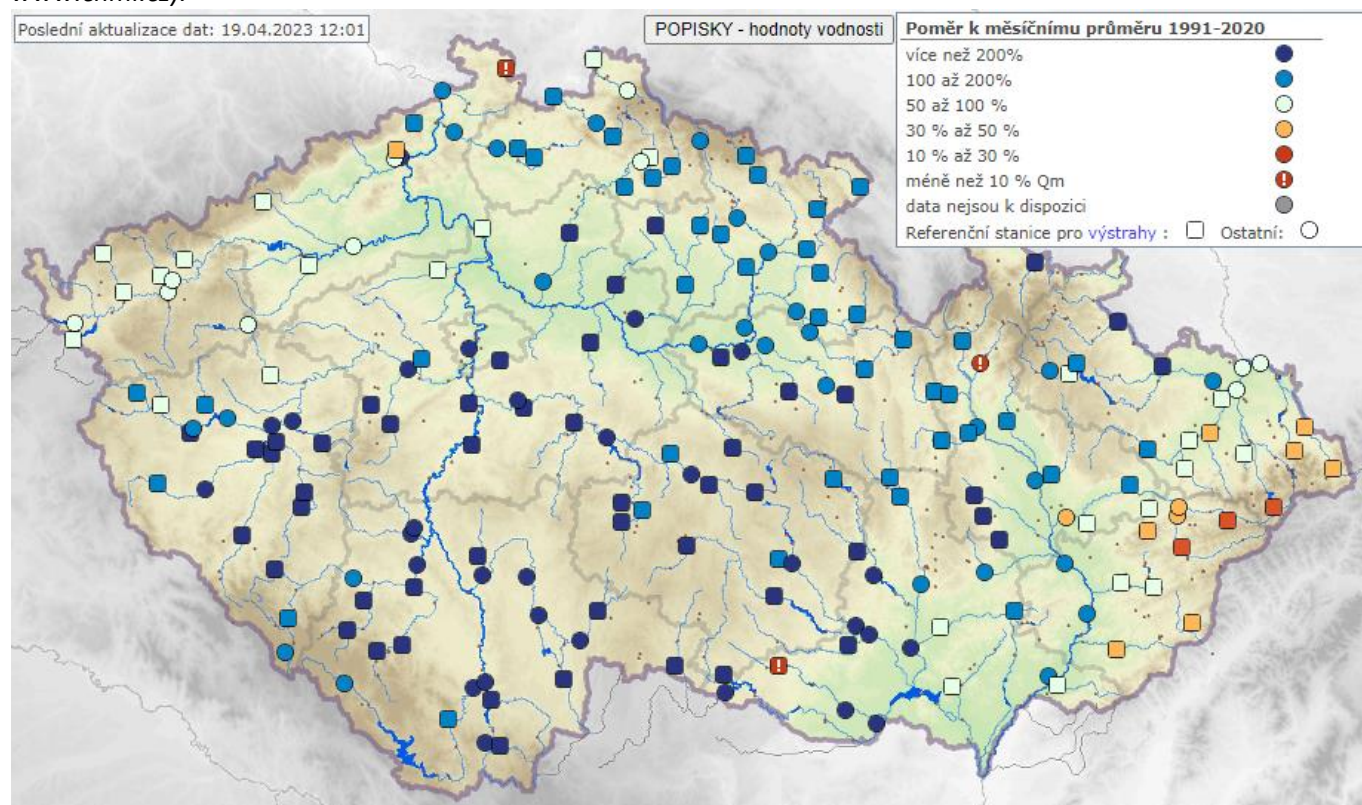
**Povodí Ohře, státní podnik** – hydrologická vodnost ke dni 19. 4. 2023 k 7:00 se na horním úseku Ohře pohybuje okolo 85 %  $Q_{IV}$  (průměrný měsíční průtok pro měsíc duben za referenční období 2005–2021). Dolní tok Ohře dosahuje vodnosti také cca 95 %  $Q_{IV}$ . Vodnost Bíliny se aktuálně pohybuje kolem 55 %  $Q_{IV}$ . Vodnost Ploučnice je nyní přibližně na úrovni 130 %  $Q_{IV}$ . K dnešnímu dni je registrováno u průtoků podkročení kvantilu  $Q_{355d}$  na 3 % sledovaných profilů státního podniku. Srážkové úhrny posledních sedmi dní se pohybovaly nejčastěji mezi 8 mm (Mostecko, Chebsko) a 35 mm (hřebeny Krušných hor a Lužické hory). Průtoky byly zpočátku poměrně rozkolísané, avšak celkově s mírně klesajícím trendem. Aktuálně je hydrologická situace stabilní.

**Povodí Labe, státní podnik** – ve čtvrtek a v pátek vypadlo na Českomoravské vrchovině 30–50 mm srážek, ve zbytku povodí se srážkové úhrny v tomto období pohybovaly v rozmezí 15 až 25 mm. Tyto srážkové úhrny způsobily vzestup průtoků zejména na vodních tocích odvodňujících Českomoravskou vrchovinu, v menší míře ve zbytku povodí. 2. SPA byl dosažen na Novohradce v profilech Luže a Úhřetice a na dolní Chrudimce v Nemošicích. Na Metuji, Tiché Orlici a většině přítoků středního Labe a v Labi byl dosažen 1. SPA. Kulminační průtoky na zasažených tocích se převážně pohybovaly na úrovni jednoleté až dvouleté vody. Průtoky na vodních tocích jsou v současnosti převážně na mírném poklesu. Vodnosti se na většině vodních toků pohybují v úrovni  $Q_{30}$  nebo vyšší. Vodnost  $Q_{355}$  a nižší se k dnešnímu dni vyskytuje v 0 ze 120 sledovaných profilů. Ve srovnání s dlouhodobými průměrnými průtoky pro měsíc duben ( $Q_{IV}$ , vyhodnocováno za hydrologické období 1981–2010) jsou průtoky na většině toků na úrovni 100–300 %  $Q_{IV}$ .

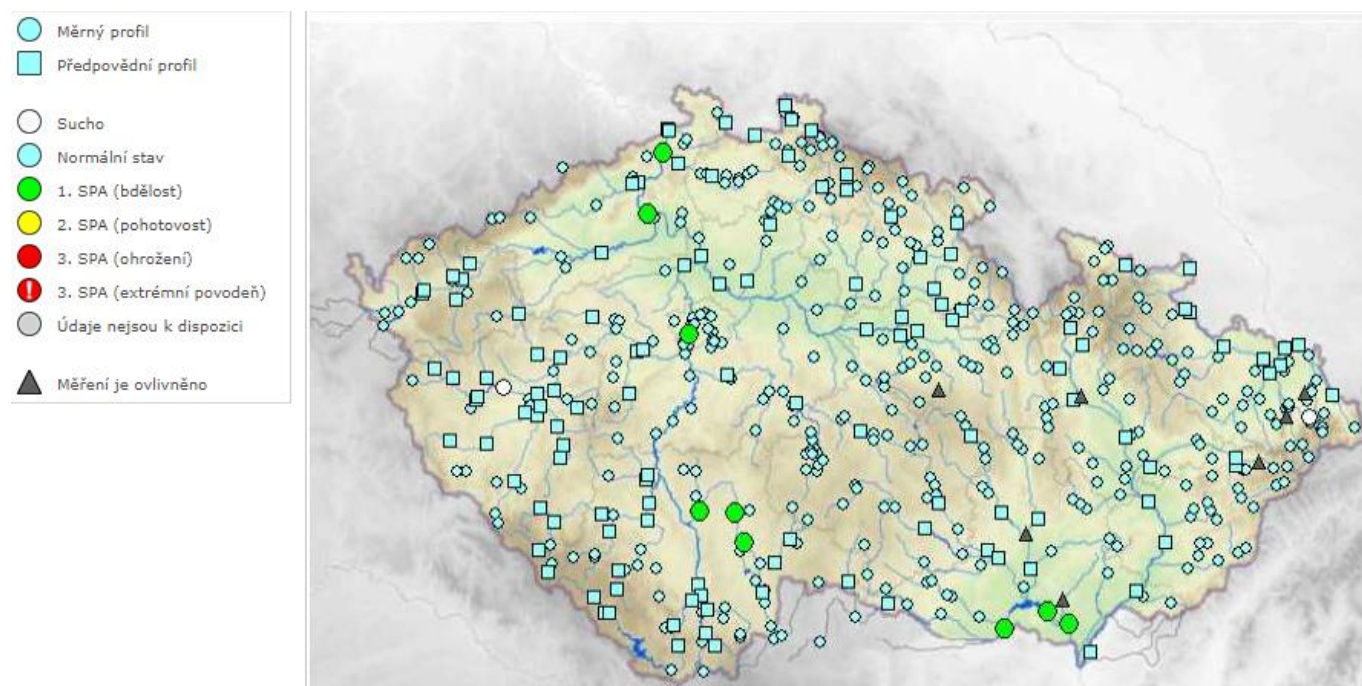
**Povodí Moravy, s. p.** – v uplynulém týdnu se na území povodí Moravy a Dyje vyskytovaly srážky s týdenním úhrnem do 75 mm. Hladiny neovlivněných toků mají v současné době převážně klesající tendenci. V povodí Dyje se průtoky pohybují převážně v rozmezí 120 až 340 % dlouhodobého průměru pro měsíc duben. V povodí Moravy se průtoky pohybují v rozmezí 30 až 180 % dlouhodobého průměru. Limity sucha ( $Q_{355}$ ) se v současné době vyskytují v 0 profilech.

**Povodí Odry, státní podnik** – srážkové úhrny se za poslední období od 12. 4. do 19. 4. 2023 na území ve správě státního podniku pohybovaly cca od 5 do 80 mm. Vyšší úhrny byly naměřeny v horských oblastech Jeseníků a v povodí řeky Bělé. Srážky byly dešťové, pouze v nejvyšších polohách smíšené, případně sněhové. Aktuální průtoky na vodních tocích v povodí Odry jsou nejčastěji kolem 90 až 330denních vod, v oblasti Jeseníků pak kolem 30 až 90denních vod. Závěrovým profilem řeky Odry v Bohumíně nyní protéká  $52,6 \text{ m}^3 \cdot \text{s}^{-1}$  vody, což odpovídá 180denní vodě. Průtoky vody ve vyhodnocovaných profilech se pohybují v rozmezí od 17 % do 216 % dlouhodobého měsíčního průměru.

Obrázek č. 4 Mapa vodnosti toků v ČR, poměr k dlouhodobému měsíčnímu průměru, 19. 4. 2023 (zdroj: www.chmi.cz):



Obrázek č. 5 Mapa aktuálního stavu povrchových vod, 19. 4. 2023 (zdroj: www.chmi.cz):



### 3. NAPLNĚNOST VODNÍCH NÁDRŽÍ

**Povodí Vltavy, státní podnik** – na většině vodních nádrží jsou hladiny na úrovních obvyklých pro současné období. Odtok z VD Švihov je aktuálně na hodnotě  $28 \text{ m}^3 \cdot \text{s}^{-1}$ . Odtok z VD Lipno II je aktuálně  $40 \text{ m}^3 \cdot \text{s}^{-1}$ . Z Vltavské kaskády (profil VD Vrané) aktuálně odtéká  $450 \text{ m}^3 \cdot \text{s}^{-1}$ .

Naplňenost zásobních prostorů většiny významných vodních nádrží v povodí Berounky se pohybuje v rozmezí 85–98 %.

Zásoba povrchové vody ve vodárenských nádržích je v současné době dostatečná a je možné ji odebírat v požadovaném rozsahu. Na vodárenských nádržích nejsou zaznamenány žádné problémy s jakostí vody ve vazbě na její upravitelnost v úpravárnách vody na vodu pitnou, resp. nám nejsou tyto skutečnosti od provozovatelů úpraven vod známy.

VYBRANÉ VODÁRENSKÉ NÁDRŽE				
NÁZEV VODNÍHO DÍLA	CELKOVÝ OBJEM ZÁSOBNÍHO PROSTORU [mil. m <sup>3</sup> ]	NAPLNĚNÍ ZÁSOBNÍHO PROSTORU [%]		
		19. 4. 2022	12. 4. 2023	19. 4. 2023
Švihov	246,068	98	99	100
Římov	30,016	84	97	96
Klíčava	7,860	98	98	97
Nýrsko	15,966	93	98	98

VYBRANÉ NÁDRŽE – OSTATNÍ ÚČELY				
NÁZEV VODNÍHO DÍLA	CELKOVÝ OBJEM ZÁSOBNÍHO PROSTORU [mil. m <sup>3</sup> ]	NAPLNĚNÍ ZÁSOBNÍHO PROSTORU [%]		
		19. 4. 2022	12. 4. 2023	19. 4. 2023
Lipno I.	252,991	85	92	93
Orlík	374,428	91	52	84
Slapy	200,500	93	98	95
Hracholusky	32,021	90	92	89

**Povodí Ohře, státní podnik** – u vodárenských nádrží a u nádrží zajišťujících vodu pro průmysl se nepředpokládají problémy v zajištění odběrů. Zásobní prostory (Vz) všech vodních nádrží jsou aktuálně naplněny nad 80 %.

Ve správě POH se nachází pouze dvě nádrže, jejichž zásobní prostor je naplněn z méně než 80 % a které plní jiné účely než vodárenské. Jsou jimi nádrž Blatno (Vz = 79 %) na Podvineckém potoce a aktuálně zcela vypuštěná nádrž Vidhostice na Mlýneckém potoce.

VYBRANÉ VODÁRENSKÉ NÁDRŽE				
NÁZEV VODNÍHO DÍLA	CELKOVÝ OBJEM ZÁSOBNÍHO PROSTORU [mil. m <sup>3</sup> ]	NAPLNĚNÍ ZÁSOBNÍHO PROSTORU [%]		
		19. 4. 2022	12. 4. 2023	19. 4. 2023
Stanovice <sup>**)</sup>	19,5	100	100	100
Horka	16,5	97	97	96
Přísečnice	46,7	100	93	94
Křímov	1,26	100	100	100
Fláje <sup>*)</sup>	17,5	99	100	99

Pozn.: <sup>\*)</sup> Mimořádná manipulace od 1. 11. 2021 do 31. 10. 2026. Zásobní prostor nádrže je snižen ve prospěch retenčního prostoru z 19,5 mil. m<sup>3</sup> na 17,5 mil. m<sup>3</sup>.

<sup>\*\*)</sup> Nádrž přecházející na letní hladinu zásobního prostoru.

VYBRANÉ NÁDRŽE – OSTATNÍ ÚČELY				
NÁZEV VODNÍHO DÍLA	CELKOVÝ OBJEM ZÁSOBNÍHO PROSTORU [mil. m <sup>3</sup> ]	NAPLNĚNÍ ZÁSOBNÍHO PROSTORU [%]		
		19. 4. 2022	12. 4. 2023	19. 4. 2023
Skalka <sup>**)</sup>	8,54	100	100	100
Jesenice <sup>*)</sup>	45,6	100	100	100
Nechranice <sup>**)</sup>	233	100	100	100
Újezd <sup>**)</sup>	4,10	100	100	100
Vidhostice	0,860	99	-	-

Pozn.: <sup>\*)</sup> Mimořádná manipulace od 1.6. 2022 do 1.3. 2024 z důvodu provádění oprav na vodním díle. Zásobní prostor nádrže je pro letní a podzimní měsíce snižen.

<sup>\*\*)</sup> Nádrž přecházející na letní hladinu zásobního prostoru.

**Povodí Labe, státní podnik** – na vodárenských nádržích ve správě státního podniku nebyly zaznamenány takové poklesy objemu vody, které by si vynutily omezení provozu vodních děl, resp. omezení povolených odběrů. Zásoba povrchové vody ve vodárenských nádržích je v současné době dostatečná a je možné ji odebírat v požadovaném rozsahu.

Naplňenost vodárenských nádrží se pohybuje v rozmezí 65 až 100 %.

Na většině nádrží probíhají manipulace v souladu se schválenými manipulačními řády. Nádrž VD Harcov je od 15. 10. 2022 zcela vypuštěna pro umožnění rekonstrukce VD. Zaplněnost zásobních prostorů nejvýznamnějších vodních nádrží (viz tabulka) se pohybuje v rozmezí 95 až 100 %.

VYBRANÉ VODÁRENSKÉ NÁDRŽE				
NÁZEV VODNÍHO DÍLA	CELKOVÝ OBJEM ZÁSOBNÍHO PROSTORU [mil. m <sup>3</sup> ]	NAPLNĚNÍ ZÁSOBNÍHO PROSTORU [%]		
		19. 4. 2022	12. 4. 2023	19. 4. 2023
Hamry	1,481	100	95	90
Křižanovice	1,620	86	64	68
Vrchlice	7,890	89	99	98
Josefův Důl	19,133	100	100	100
Souš	4,585	89	93	97

VYBRANÉ NÁDRŽE – OSTATNÍ ÚČELY				
NÁZEV VODNÍHO DÍLA	CELKOVÝ OBJEM ZÁSOBNÍHO PROSTORU [mil. m <sup>3</sup> ]	NAPLNĚNÍ ZÁSOBNÍHO PROSTORU [%]		
		19. 4. 2022	12. 4. 2023	19. 4. 2023
Rozkoš	45,948	94	96	100
Seč	14,017	92	98	96
Pastviny	6,236	81	98	100
Mšeno	1,897	100	100	100
Les Království	1,422	100	64	100

**Povodí Moravy, s. p.** – až na výjimky jsou významné vodní nádrže v povodí Moravy a Dyje plné nebo téměř plné. Naplněnosti zásobních prostor nádrží se pohybují od 54 do 100 % (nádrž Letovice má snížený zásobní prostor z důvodu probíhající rekonstrukce). Hladiny na nádržích jsou převážně klesající.

V uplynulém týdnu bylo ve významných vodních nádržích v povodí Moravy a Dyje akumulováno cca 10,4 mil. m<sup>3</sup> vody.

VYBRANÉ VODÁRENSKÉ NÁDRŽE				
NÁZEV VODNÍHO DÍLA	CELKOVÝ OBJEM ZÁSOBNÍHO PROSTORU [mil. m <sup>3</sup> ]	NAPLNĚNÍ ZÁSOBNÍHO PROSTORU [%]		
		19. 4. 2022	12. 4. 2023	19. 4. 2023
Vranov <sup>*)</sup>	79,668	86	98	100
Vír	44,060	96	100	100
Mostišťe	9,339	100	100	100
Hubenov	2,394	100	100	100
Slušovice	7,245	89	100	100
Karolínka	5,813	93	92	92

Pozn.: <sup>\*)</sup> Nádrž s vodárenským využitím.

VYBRANÉ NÁDRŽE – OSTATNÍ ÚČELY				
NÁZEV VODNÍHO DÍLA	CELKOVÝ OBJEM ZÁSOBNÍHO PROSTORU [mil. m <sup>3</sup> ]	NAPLNĚNÍ ZÁSOBNÍHO PROSTORU [%]		
		19. 4. 2022	12. 4. 2023	19. 4. 2023
Nové Mlýny – dolní	58,039	100	100	100
Brno	13,023	96	96	94
Letovice	9,015	20	49	54
Dalešice	62,986	82	99	100
Bystřička	0,852	100	85	90
Plumlov	2,884	69	99	100



**Povodí Odry, státní podnik** – všechny významné vodní nádrže státního podniku Povodí Odry mají vysoký stupeň naplnění (83 až 100 %) zásobního objemu.

VYBRANÉ VODÁRENSKÉ NÁDRŽE				
NÁZEV VODNÍHO DÍLA	CELKOVÝ OBJEM ZÁSOBNÍHO PROSTORU [mil. m <sup>3</sup> ]	NAPLNĚNÍ ZÁSOBNÍHO PROSTORU [%]		
		19. 4. 2022	12. 4. 2023	19. 4. 2023
Slezská Harta <sup>*)</sup>	186,231	96	98	99
Kružberk	24,579	100	95	100
Šance	40,509	99	95	93
Morávka <sup>**)</sup>	4,957	82	83	82

Pozn.: <sup>\*)</sup> Nádrž s vodárenským využitím.

<sup>\*\*)</sup> Od 1. 4. 2021 změna úrovně zásobní hladiny (viz Předpokládaný vývoj a možné dopady).

VYBRANÉ NÁDRŽE – OSTATNÍ ÚČELY				
NÁZEV VODNÍHO DÍLA	CELKOVÝ OBJEM ZÁSOBNÍHO PROSTORU [mil. m <sup>3</sup> ]	NAPLNĚNÍ ZÁSOBNÍHO PROSTORU [%]		
		19. 4. 2022	12. 4. 2023	19. 4. 2023
Žermanice	18,473	100	100	100
Těrlicko	22,012	95	94	93
Olešná	2,816	100	100	100

Obrázek č. 6 Mapa vybraných vodních nádrží

### VYBRANÉ VÝZNAMNÉ NÁDRŽE NA ÚZEMÍ ČESKÉ REPUBLIKY



## 4. ZÁSoby VODY VE SNĚHU

**Povodí Vltavy, státní podnik** – k pondělí 17. 4. 2023 byla dle měření ČHMÚ na území povodí Berounky vyhodnocena celková zásoba vody ve sněhu na 1,8 mil. m<sup>3</sup>. Na území povodí Vltavy po profil VD Orlík byla vyhodnocena celková zásoba vody ve sněhu na 19 mil. m<sup>3</sup>. V povodí Sázavy nevidujeme žádné zásoby vody ve sněhu. Sníh se vyskytoval pouze na Šumavě v polohách nad cca 1000 m n. m. K dnešnímu dni zůstává sněhová pokrývka a tím i zásoba vody ve sněhu pouze na nejvyšších hřebenech Šumavy v polohách nad cca 1300 m n. m., v nižších polohách se sníh již nevyskytuje. V nejbližších dnech nad naše území pronikne přechodně od severovýchodu chladnější vzduch a srážky budou na horách opět sněhové. Od pátku do neděle ale bude teplo a sněhové zásoby budou znovu ubývat ve všech polohách. Omezený počet stanic, které aktuálně měří sníh, vliv expozice a vegetace neumožňují již věrohodnou interpolaci dat a vypočtené údaje nemusejí v některých oblastech přesně odpovídat skutečnému množství zásob vody ve sněhové pokrývce. Vypočtená data je proto nutné brát jako orientační.

### **Povodí Ohře, státní podnik**

**Povodí Labe, státní podnik** – sněhová pokrývka na území Povodí Labe, státní podnik se k 17. 4. 2023 vyskytuje pouze v Krkonoších nad 1100 m n.m. v rozmezí 20–120 cm.

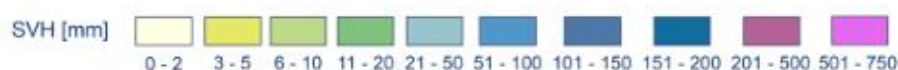
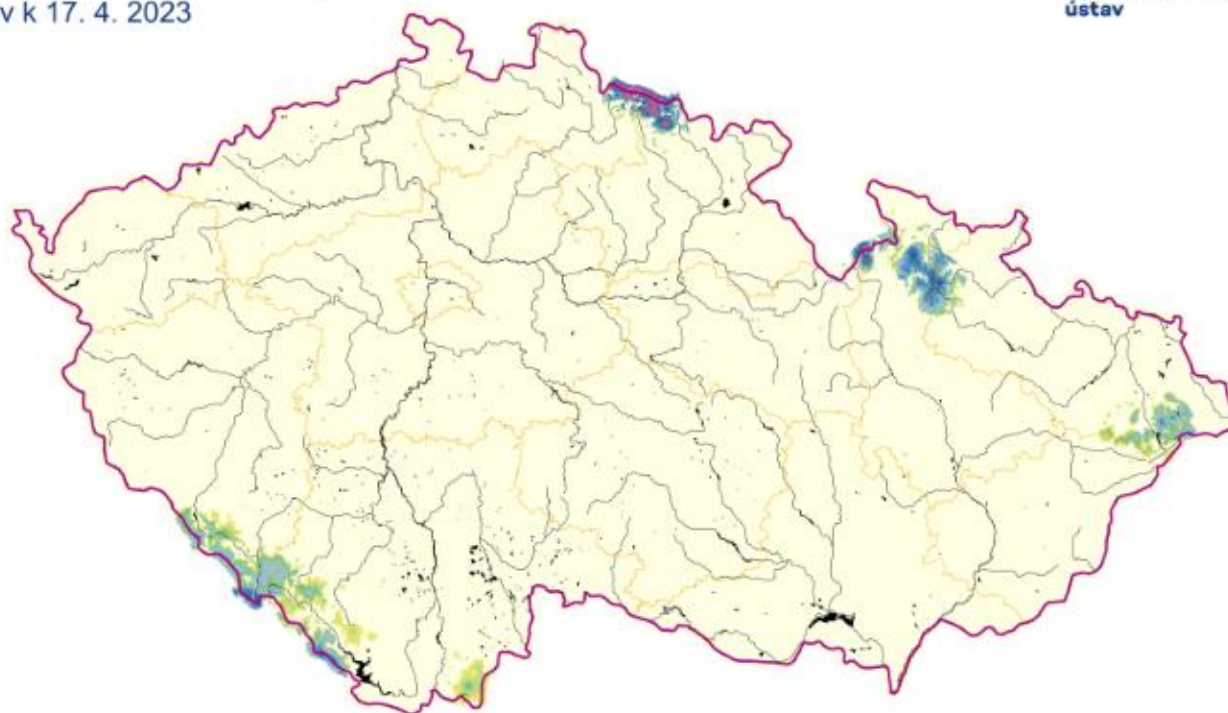
**Povodí Moravy, s. p.** – odhad celkového množství vody ve sněhové pokrývce na území povodí Moravy a Dyje k 17. 4. 2023 činí cca 16,86 mil. m<sup>3</sup>, což představuje v průměru cca 0,7 mm (0,7 litru na jeden metr čtvereční).

**Povodí Odry, státní podnik** – poslední vyhodnocení zásob vody ve sněhu provedlo ČHMÚ ke dni 17. 4. 2023. Oproti poslednímu týdnu se zbylé sněhové zásoby snížily. Srážky byly většinou dešťové, jen v Jeseníkách ve výškách kolem 1200 m n. m. sněhové. K pondělnímu ránu (17. 4.) ležela sněhová pokrývka jen v nejvyšších polohách na hřebenech Jeseníků a Beskyd. Vzhledem k omezenému počtu stanic, které aktuálně měří sních, jsou údaje o množství zásob vody ve sněhové pokrývce již jen orientační. K uzávěrnému profilu povodí Odry v Bohumíně činily zásoby vody ke dni 17. 4. 2023 celkem 15,1 mil. m<sup>3</sup>, což činí 32 % dlouhodobého průměru sněhových zásob za období 1970–2022 pro příslušný hodnocený týden.

Obrázek č. 7 Mapa zásoby vody ve sněhu, stav k 17. 4. 2023 (zdroj: www.chmi.cz):

## Vodní hodnota sněhu (SVH)

Stav k 17. 4. 2023



Vytvořeno: 18. 4. 2023 využitím aplikace ClidataGIS 10



www.chmi.cz

Odhad celkového množství vody ve sněhové pokrývce na území ČR 17. 4. 2023 činí cca 0,103 mld. m<sup>3</sup>, což představuje v průměru cca 1,3 mm (1,3 litrů na jeden metr čtvereční).

## 5. PŘEDPOKLÁDANÝ VÝVOJ A MOŽNÉ DOPADY

**Povodí Vltavy, státní podnik** – hladiny vodních toků budou i nadále převážně pozvolna klesat, případně vlivem dalších srážek ještě mírně kolísat.

**Povodí Ohře, státní podnik** – po včerejším přechodu studené fronty od severu bude počasí ovlivněno nevýrazným tlakovým polem. V následujících dnech bude oblačno až zataženo s občasnými přeháňkami a teplotami do 10 °C. Srážkové úhrny by se měly pohybovat do 5 mm (na hřebenech Krušných hor až 10 mm). Od pátku k nám začne zasahovat hřeben vysokého tlaku vzduchu od severu, obloha se vyjasní na polojasno až skoro jasno a teploty budou stoupat k 16 až 18 °C. Dle aktuálních prognóz lze od nedělního dopoledne očekávat příchod dalších srážek a ochlazení od západu. V následujících dnech lze očekávat stabilní hydrologickou situaci s mírným poklesem vodnosti většiny toků. Možnou změnu lze očekávat na začátku příštího pracovního týdne. U nádrží pokračují manipulace na odtoku dle platných manipulačních řádů a schválených mimořádných manipulací s ohledem na aktuální hydrologickou situaci a naplněnost konkrétních vodních děl. Nejsou očekávány výrazné mimořádné situace vyžadující řešení nebezpečných povodňových situací či poruch v zabezpečení vodárenských vodních nádrží.

**Povodí Labe, státní podnik** – s ohledem na předpověď počasí se očekává v nejbližších dnech celkový pokles průtoků, v závěru týdne a na počátku příštího týdne může dojít k vzestupům průtoků po přechodu frontálního systému. Vývoj vodních zásob je průběžně monitorován a hodnocen. Aktuálně nejsou známy informace o vydání opatření obecné povahy týkající se omezení odběrů povrchových nebo podzemních vod na území v naší působnosti. V případě nepříznivého stavu budou s využitím zkušeností z minulých let přijímána vhodná opatření v součinnosti s dotčenými odběrateli, obcemi, vodoprávními úřady i odbornými institucemi (ČHMÚ, ČIŽP).

**Povodí Moravy, s. p.** – počasí u nás ovlivňuje výšková tlaková níže postupující z Pobaltí k jihozápadu. V nejbližších dnech se očekává místy déšť nebo přeháňky, hladiny vodních toků budou převážně klesající. Manipulace na vodních dílech jsou prováděny operativně dle aktuální hydrologické situace a dle schválených manipulačních řádů. Nádrže mají dostatečně zaplněné zásobní prostory. Vodárenské odběry a minimální průtoky pod vodními díly jsou zabezpečovány v požadovaných množstvích. Nádrže mají volné retenční prostory a jsou připraveny zachytit či transformovat případné povodňové průtoky.

**Povodí Odry, státní podnik** – na VD Morávka je z důvodu stavby „VD Morávka – převedení extrémních povodní“ od 1. 4. 2021 snížena úroveň zásobní hladiny o 2 m, a to na 504,80 m n. m. Na základě schválené mimořádné manipulace na vodních dílech Morávka, Žermanice a Olešná (viz dále) lze na VD Morávka dočasně v období od 1. 11. 2022 do 30. 4. 2023 zvýšit hladinu v nádrži o 2 m na úroveň 506,80 m n. m. Vodní nádrže Morávka, Žermanice a Olešná jsou v režimu mimořádné manipulace nad rámec Manipulačního řádu vodohospodářské soustavy povodí (povoleno rozhodnutím Krajského úřadu Moravskoslezského kraje) z důvodu přípravy a realizace stavby „Přivaděč Vyšní Lhoty – Žermanice, koryto km 0,000 až 3,633 – II. etapa“. Manipulace na ostatních vodních nádržích jsou prováděny podle Manipulačního řádu Vodohospodářské soustavy povodí Odry. Vzhledem ke zlepšení hydrologické situace a naplněnosti nádrží pokračuje na většině nádrží v Beskydské oblasti energetické využívání odtoků vody. Situace je průběžně pečlivě monitorována a vyhodnocována.

## ZÁVĚR

Hladina podzemní vody v mělkých vrtech byla v 15. týdnu na území ČR celkově normální. Oproti předcházejícímu týdnu celkově nedošlo k výraznější změně stavu podzemní vody. Podíl mělkých vrtů se silně nebo mimořádně podnormální hladinou (17 %) a podíl mělkých vrtů s normální hladinou (48 %) se příliš nezměnil. Podíl mělkých vrtů se silně nebo mimořádně nadnormální hladinou (9 %) se nezměnil. Hladina ve srovnání s předchozím týdnem převážně stagnovala, ale u 5 % mělkých vrtů byl zaznamenán pokles a u 2 % vrtů vzestup hladiny.

Vydatnost pramenů na území ČR byla v 15. týdnu celkově normální. Situace však byla regionálně velmi odlišná. Oproti předcházejícímu týdnu celkově nedošlo k výraznější změně stavu vydatnosti. Podíl pramenů se silně nebo mimořádně podnormální vydatností (18 %), podíl pramenů s normální vydatností (50 %) a podíl pramenů se silně nebo mimořádně nadnormální vydatností (10 %) se příliš nezměnil. Vydatnost pramenů převážně stagnovala s tendencí k mírnému zvětšení (54 %), u 9 % pramenů bylo zaznamenáno zmenšení nebo velké zmenšení vydatnosti a pouze u 3 % pramenů zvětšení nebo velké zvětšení vydatnosti.

Hladiny většiny sledovaných toků výrazně stoupaly. Celkové rozdíly se nejčastěji pohybovaly od +5 do +130 cm. Největší vzestupy byly zaznamenány během víkendu vlivem trvalejších srážek, které byly na celém území republiky. Na řadě míst byl překročen 1. nebo 2. SPA. Na Moravské Dyji v profilu Janov byl v sobotu 15. 4. překročen i 3. SPA. V porovnání s dlouhodobými dubnovými průměry byly průtoky v širokém rozmezí od 50 do 300 %, ojediněle i vyšší (až 8násobek  $Q_m$ ). Toky s indikací hydrologického sucha se téměř nevyskytují.

Významné vodárenské i víceúčelové nádrže jsou až na výjimky (tato vodní díla mají nižší naplněnost převážně z provozních důvodů) naplněny z 85–100 % a jsou tak schopny zabezpečit požadované odběry.

Přílohy:

1. Aktuálně platná (2023), vydaná omezení k odběru povrchových vod + omezení odběrů z vodovodů pro veřejnou potřebu dle územní působnosti s. p. Povodí.