



EVROPSKÁ UNIE
Evropský zemědělský fond pro rozvoj venkova
Evropa investuje do venkovských oblastí
Program rozvoje venkova



PROGRAM ROZVOJE VENKOVA

**Agroenvironmentálně-klimatická opatření
Program rozvoje venkova 2014–2020**

Ošetřování travních porostů

**Informační materiál
pro zemědělce**

Vydalo Ministerstvo zemědělství
2. aktualizované vydání
Autor fotografií: Josef Makovský
ISBN 978-80-7434-300-1
Praha 2016



1. Agroenvironmentálně-klimatická opatření

Úvod

Tato brožura je určena všem zemědělcům, kteří se chtějí něco dozvědět o dotacích trochu jinou formou. Klade si za cíl srozumitelně vysvětlit dotační opatření označovaná jako agroenvironmentálně-klimatická opatření (dále jen „AEKO“). Jedná se o poměrně rozsáhlý komplex různě zaměřených podopatření, jejichž podmínky jsou navrženy tak, aby motivovaly zemědělce k ochraně a zlepšení životního prostředí na zemědělské půdě. V AEKO se poskytují platby zemědělcům výměnou za službu společnosti. Ta spočívá v provádění podmínek AEKO, které jdou vždy nad rámec běžné zemědělské praxe. Svým nastavením AEKO chrání a zlepšují všechny složky životního prostředí, krajinu a její vlastnosti, přírodní zdroje a půdu a biologickou rozmanitost.

Aby byl dopad AEKO skutečně významný, je vstup do opatření podmíněn uzavřením pětiletého závazku hospodaření v souladu s danými podmínkami. Jedná se tedy o dlouhodobější kontrakt se státem, na jehož základě jsou zemědělci vypláceny dodatečné náklady a ztráta příjmu (např. z důvodu snížené produkce), které vznikají jako důsledek plnění podmínek. AEKO jsou spolufinancované Evropskou unií z Evropského zemědělského fondu pro rozvoj venkova a Ministerstvem zemědělství z národních zdrojů.

Podpora AEKO (dříve označované jen zkratkou AEO – agroenvironmentální opatření) byla v ČR zavedena od roku 2004. Nejprve v rámci Horizontálního programu rozvoje venkova v letech 2004–2006 se závazky dobíhajícími až do roku 2010 a poté v rámci Programu rozvoje venkova 2007–2013. Poslední závazky byly v předcházejícím programovém období přijímány v roce 2013 (pouze zatravnění orné půdy), což znamená, že v letech 2015 až 2017 se bude u některých z Vás odehrávat souběh starých a nových závazků.

AEKO zahrnují v programovém období 2014–2020 osm podopatření (viz přehled níže). Některá podopatření se dále člení na tituly. Podopatření jsou zaměřena na různé zemědělské kultury a způsoby hospodaření. Obecně by se ale dalo říci, že každé podopatření sleduje alespoň jeden ze dvou hlavních cílů, a to snižování environmentálních rizik spojených s moderním zemědělstvím na jedné straně a zachování přírody a obdělávané krajiny na straně druhé. Jak jsou tyto dva cíle zastoupeny v opatření, závisí na dotyčné oblasti, kam jsou směřovány. Například v oblasti s intenzivní zemědělskou výrobou se opatření často zaměřují na snižování environmentálních rizik (např. zatravnění drah soustředěného odtoku snižující riziko eroze), ale mohou být také určena k ochraně přírody (např. zatravnění druhově bohatou směsí podporující biodiverzitu).

Přehled podopatření AEKO

Integrovaná produkce ovoce

Integrovaná produkce révy vinné

Integrovaná produkce zeleniny a jahodníku

Ošetřování travních porostů

Zatravňování orné půdy

Biopásy

Ochrana čejky chocholaté

Zatravnění drah soustředěného odtoku

Základní principy AEKO

Již bylo řečeno, že **uzavíraný závazek je pětiletý**. Do závazku vstupujete buď se všemi díly půdních bloků dané kultury (celofaremní podopatření integrovaná produkce ovoce a révy vinné) nebo jen s vybranými díly půdních bloků (ostatní podopatření). Podstatné je si před vstupem uvědomit, zda díl půdního bloku, se kterým do podopatření vstupujete, budete užívat a mít tedy evidovaný na sebe v LPIS minimálně do konce závazku. AEKO sice nabízí možnost pardonovaného snížení výměry v závazku, ale využití této možnosti je limitované.

Rovněž bylo v úvodu naznačeno, že v AEKO **je hrazena pouze taková činnost, která jde nad rámec běžné zemědělské praxe**. Běž-

nou zemědělskou praxi v AEKO ohraničují a definují základní závazné předpisy na národní a evropské úrovni. Předně se jedná o podmínky Cross Compliance, kterým se věnuje samostatně vydaná publikace. Dále sem patří také minimální požadavky na použití hnojiv a přípravků na ochranu rostlin, které jsou popsány níže. U některých podopatření se právě v důsledku běžné zavedené praxe stanovená dotace snižuje. Jde konkrétně o tato snížení:

- snížení dotace o 86 EUR/ha na dílech půdních bloků zařazených v podopatření ošetřování travních porostů¹, podopatření zatravňování orné půdy a podopatření zatravňování drah soustředěného odtoku, které se nacházejí v I. zónách zvláště chráněných území. Zákon o ochraně přírody a krajiny² zakazuje v I. zónách hnojit. Protože je v podopatření hrazena újma vznikající na výnosu píce zákazem hnojení, nelze ji logicky v I. zónách hradit, neboť zákaz hnojení je zde již stanoven na základě obecně platného právního předpisu. Nejde zde tedy o újmu vznikající na základě podmínky jdoucí nad rámec běžné praxe.
- snížení dotace o 86 EUR/ha na dílech půdních bloků zařazených v podopatření ošetřování travních porostů¹, podopatření zatravňování orné půdy a podopatření zatravňování drah soustředěného odtoku, které se nacházejí ve zranitelných oblastech dusičnany na zamokřených trvalých travních porostech (hlavní půdní jednotka

¹ Dotace se nesnižuje u titulů obecná péče o extenzivní louky a pastviny, trvale podmáčené a rašelinné louky a suché stepní trávníky a vřesoviště. U těchto titulů není v kalkulaci dotace zapracována újma za nehnojení.

² Zákon č. 114/1992 Sb., ve znění pozdějších předpisů.



65–76), jež nebyly meliorovány. Nařízení vlády stanovující podmínky pro hospodaření ve zranitelných oblastech dusičnany³ zakazuje na těchto travních porostech hnojit a nelze tedy tuto újmu hradit v AEKO.

V LPIS lze u každého dílu půdního bloku na záložce „Podrobné – AEO info – Ostatní údaje AEO“ zjistit, zda se na díl půdního bloku vztahuje výše uvedené snížení dotace.

Existuje základní princip, podporující pravidla pro veřejné výdaje v Evropské Unii, že žádné náklady na stejnou činnost nesmí být financovány z veřejných zdrojů dvakrát. Toto pravidlo se označuje jako **pravidlo dvojího financování**. Ministerstvo zeměděl-

ství v rámci schvalování podpory AEKO pro roky 2015–2020 identifikovalo několik rizik dvojího financování. Zásadní je uplatnění tohoto pravidla pro ekologicky hospodařící zemědělce, kterým se nově krátí některé dotace v podopatření ošetřování travních porostů. Toto snížení dotace v ošetřování travních porostů se neprovede na dílech půdních bloků, na kterých bylo strženo 86 EUR za zákaz hnojení v I. zónách zvláště chráněných území nebo ve zranitelných oblastech dusičnany. V případě podopatření zatravňování orné půdy nebo zatravňování drah soustředěného odtoku se ekologickým zemědělcům na zatravňovaný díl půdního bloku neposkytne dotace v ekologii. Stejně omezení platí ještě u kombinace podpory ekologického zemědělství a podopatření biopásy a ochrany čejky chocholaté.

³ Nařízení vlády č. 262/2012 Sb., v e znění pozdějších předpisů.

Složitým problémem je **vzájemná kombinovatelnost různých dotačních zdrojů**.

Obecně lze říci, že neplatí žádné omezení, které by bránilo kombinaci dotací na dílu půdního bloku v rámci přímých plateb (SAPS, ozelenění, podpory produkce) a AEKO. Rovněž některé plošné podpory z Programu rozvoje venkova (LFA, Natura 2000 na zemědělské půdě) jsou s AEKO kombinovatelné zcela bez omezení. Kombinovatelnost AEKO s opatřením ekologické zemědělství je možná, s výjimkou dílů půdních bloků zařazených v podopatření integrovaná produkce. Jak je již ale výše vysvětleno při kombinaci opatření ekologické zemědělství s AEKO se některé platby snižují z důvodu zabránění dvojímu financování. Kombinovatelnost podopatření AEKO na jednom dílu půdního bloku mezi sebou vzájemně je vyloučena povahou závazků

AEKO. Kombinovatelnost AEKO a dotačních zdrojů poskytovaných Ministerstvem životního prostředí je možná pouze pokud je hrazena jiná činnost, náklad nebo újma.

Minimální požadavky pro použití hnojiv a přípravků na ochranu rostlin

Požadavky běžné praxe jsou, mimo jiné, vyjádřeny také zavedením podmínek minimálních požadavků pro použití hnojiv a přípravků na ochranu rostlin. Za plnění těchto podmínek, přestože znamenají omezení hospodaření, se neplatí, neboť jsou považovány za součást běžné zemědělské praxe.

Minimální požadavky pro použití hnojiv musí obsahovat kodex správné zemědělské praxe zavedený v souladu s nitrátovou směrnicí. Podstatné je to, že tyto vybrané podmínky



platí i pro zemědělské podniky nacházející se mimo zranitelné oblasti dusičnany.

Minimální požadavky pro použití přípravků na ochranu rostlin musí obsahovat obecné zásady integrované ochrany rostlin, požadavky stanovující povinnost mít oprávnění na používání přípravků a splnění závazku ohledně školení, požadavky na bezpečné skladování, kontrolu aplikačního zařízení a pravidla pro použití pesticidů v blízkosti vody a jiných citlivých lokalit. Všechny požadavky jsou stanoveny na základě platných národních právních předpisů.

Některé výše vyjmenované oblasti minimálních požadavků jsou již zavedené v Cross Compliance. Podmínky Cross Compliance musí plnit každý zemědělec požadující platbu v AEKO. Nejde tedy o to, že by některé oblasti nebyly pokryté. Prostě jen nejsou podmínky duplikovány. Tyto podmínky jsou v následujícím textu kurzívou.

Všichni žadatelé o podporu v rámci AEKO jsou povinni dodržet **minimální požadavky pro použití hnojiv**:

- vést a nejméně 10 let uchovávat evidenci o druhu, množství a době použití hnojivých látek – evidenci hnojení,
- dodržovat období zákazu použití dusíkatých hnojivých látek,
- dodržovat zákaz pěstování erozně nebezpečných plodin (kukuřice, sója, brambory, řepa, bob setý, slunečnice, čirok) na zemědělských pozemcích se sklonitostí převyšující 7°, jejichž jakákoli část se nachází ve vzdálenosti menší než 25 m od útvaru povrchových vod,
- dodržovat na zemědělských pozemcích zákaz použití dusíkatých hnojivých látek v případě nepříznivých půdních podmínek,

- zajistit při použití dusíkatých hnojivých látek rovnoměrnou aplikaci po pozemku,
- dodržovat zákaz použití dusíkatých hnojivých látek na orné půdě se sklonitostí převyšující 10° a na travních porostech se sklonitostí převyšující 12°; výjimkou je přívod dusíku výkaly a močí pasených zvířat a tuhá statková hnojiva a tuhá organická hnojiva, která musí být v případě orné půdy bez porostu do 24 hodin zapravena do půdy; podmínka zapravení do půdy se nevztahuje na plochy ponechaných sklíditelných rostlinných zbytků,
- dodržovat v blízkosti útvarů povrchových vod ochranné nehnojené pásy v šířce min. 3 m od břehové čáry.

Všichni žadatelé o podporu v rámci AEKO jsou povinni dodržet **minimální požadavky pro použití přípravků na ochranu rostlin a dalších prostředků na ochranu rostlin**:

- vést a nejméně 10 let uchovávat evidenci o používání přípravku na ochranu rostlin,
- zabezpečit nakládání s přípravky na ochranu rostlin odborně způsobilou osobou,
- podrobit kontrolnímu testování profesionální zařízení pro aplikaci přípravků na ochranu rostlin používané v rámci podnikání,
- uchovávat přípravky na ochranu rostlin v originálních obalech podle jejich druhů a odděleně od jiných výrobků a přípravků určených k likvidaci jako odpad a mimo dosah látek, které by mohly ovlivnit vlastnosti skladovaných přípravků,
- postupovat při aplikaci přípravků na ochranu rostlin v souladu s pokyny na ochranu vod a dodržovat omezení pro použití přípravků na ochranu rostlin v pásmu ochrany zdrojů podzemních vod nebo vodárenských nádrží.

2. Ošetřování travních porostů

Úvod

Ošetřování travních porostů patří mezi nejrozšířenější podporu v rámci AEKO v České republice. Podmínky tohoto podopatření mají za cíl zajistit zachování, případně i zvýšení druhové pestrosti travních porostů. Podmínky byly v přípravě nového programového období široce diskutovány. Výsledkem těchto diskuzí je kompromisní nastavení zohledňující požadavky ochrany přírody na straně jedné a zemědělství na straně druhé. Každý z Vás, kdo hospodaří na travách má v podvědomí existenci dotací na „louky“. Podopatření ošetřování travních porostů je komplexní, tj. nabízí více titulů s různými podmínkami, které při vhodné kombinaci mohou přispět k zlepšení biodiverzity travních porostů, aniž by bylo výrazně omezeno Vaše hospodaření. Zejména v oblastech s vyšší ochranou (zvláště chráněná území, ochranná pásma národních parků, oblasti soustavy Natura 2000 – sem spadají ptačí oblasti a evropsky významné lokality) můžete stát před rozhodnutím jaký titul po dohodě s orgánem ochrany přírody zvolit, neboť zde je vymezení závazné. Níže uvedený přehled Vám snad pomůže učinit správné rozhodnutí. Přednastavené tituly jsou vázány na vrstvu ENVIRO. Vytvoření této vrstvy bylo přelomovým prvkem v přístupu k ošetřování travních porostů v minulém programovém období.

V tomto programovém období lze za horkou novinku označit zavedení povinnosti ponechávat neposečené plochy na větších dílech půdních bloků (nad 12 ha). A právě tato povinnost je jedním z opatření, kte-

ré plní cíle AEKO, tedy vede k zachování druhově bohatosti na travních porostech. Je pochopitelné, že s čistě zemědělského hlediska je ponechání neposečené plochy spojeno se ztrátou výnosu z louky a rovněž se starostí, co dělat se stařinou, která na louce vznikne. Pro bezobratlé živočichy, kteří jsou svým způsobem vývoje i života na lučních společenstvech přímo závislí, jsou však tyto plochy zcela klíčové. V celoplošně posečeném porostu totiž najednou zmizí nabídka potravy i úkrytu, což je jednou z hlavních příčin poklesu stavů bezobratlých živočichů. Proto prosím přistupujte k zavedení této povinnosti s pochopením a s vědomím, že ponecháním neposečené plochy jste umožnili přežít možná desítkám až stovkám druhů, které sice v porostu snadno přehlédnete, ale přesto mají v ekosystému svou nezastupitelnou roli. Zároveň má toto opatření význam i pro menší obratlovce, vyhledávající v travním porostu úkryt. Neposečené plochy je možné ponechávat i na menších dílech půdních bloků dobrovolně.

Proč vstoupit

Podpora ošetřování travních porostů je určena všem, kteří hospodaří na trvalých travních porostech, chovají hospodářská zvířata a mají zájem extenzivním způsobem hospodaření přispět ke zlepšení stavu lučních a pastevních porostů v České republice. V novém programovém období Ministerstvo zemědělství podmínky značně zjednodušilo a vyšlo vstříc některým připomínkám z řad zemědělské, ale i odborné veřejnosti.

Vstupní podmínky

Podpora se poskytuje na díl půdního bloku s kulturou trvalý travní porost (T). Vstoupit nelze s kulturou orná půda - travní porost (G)!

Minimální výměra vstupu je 2 ha trvalého travního porostu.

Na rozdíl od předchozího programového období nemáte povinnost zařazovat všechny pozemky s trvalými travními porosty do podopatření. Podopatření již tedy není celofaremní!

Podopatření je tvořeno deseti tituly. Platí, že jeden díl půdního bloku může být zařazen jen do jednoho titulu. Tituly není v průběhu pětiletého závazku možné měnit, až na výjimku, kterou tvoří možnost přechodu z mezofilních a vlhkomilných luk hnojených do mezofilních a vlhkomilných luk nehnojených nebo přechod z horských a suchomilných luk hnojených do horských a suchomilných luk nehnojených. Tento přechod není spojen s podmínkou uzavření nového pětiletého závazku.

Ve volné krajině (50% výměry dílu půdního bloku je mimo zvláště chráněná území, ochranná pásma národních parků nebo oblasti soustavy Natura 2000) lze primárně vstoupit do základního titulu:

- obecná péče o extenzivní louky a pastviny (96 EUR/ha).

Ve volné krajině lze v případě, že je tak vymezeno ve vrstvě ENVIRO vstoupit i do některých nadstavbových titulů, a to:

- trvale podmáčené a rašelinné louky (692 EUR/ha),
- ochrana modrásků (173 EUR/ha),

- ochrana chřástala polního (198 EUR/ha),
- suché stepní trávníky a vřesoviště (353 EUR/ha).

Vstup do nadstavbových titulů ve volné krajině je vždy dobrovolný. Pokud se pro něj však žadatel rozhodne, nelze toto rozhodnutí v průběhu závazku změnit.

V oblastech s vyšší ochranou (50% výměry dílu půdního bloku je v zvláště chráněných územích, ochranných pásmech národních parků nebo oblasti Natura 2000) lze primárně vstoupit do nadstavbových titulů vymezených ve vrstvě ENVIRO. Tato vrstva je v těchto oblastech pro zemědělce závazná. Žadatel může vstoupit i do základního titulu obecná péče o extenzivní louky a pastviny, pokud je tento titul ve vrstvě ENVIRO vymezen. Do nabídky nadstavbových titulů patří kromě čtyř již výše uvedených tyto tituly:

- mezofilní a vlhkomilné louky hnojené (166 EUR/ha),
- mezofilní a vlhkomilné louky nehnojené (185 EUR/ha),
- horské a suchomilné louky hnojené (163 EUR/ha),
- horské a suchomilné louky nehnojené (170 EUR/ha),
- druhově bohaté pastviny (213 EUR/ha).

V rámci vrstvy ENVIRO mohou být některé plochy označeny jako nevhodné pro vstup do ošetřování travních porostů. Důvodem je většinou výskyt takových biotopů či dru-

hů, jejichž potřebám nevyhovuje žádný z dotačních titulů. S takovými díly půdních bloků nelze do podopatření vstoupit, ale lze očekávat, že ze strany orgánu ochrany přírody dojde k nabídnutí jiného finančního nástroje podporujícího správnou péči.

Jednou z podmínek je povinnost ponechání neposečených ploch na dílech půdních bloků nad 12 ha (týká se jen základního titulu, pokud je prvním ošetřením seče, nikoliv pastva a dále mezofilních a vlhkomilných luk a horských suchomilných luk), za což je poskytován příplatek ve výši 5 EUR/ha (nehnojené tituly) nebo 11 EUR/ha (hnojené tituly). Neposečené plochy lze ponechávat i dobrovolně na dílech půdních bloků pod 12 ha. V takovém případě však příplatek není poskytován.

Pokud o podporu žádá ekologický zemědělec, který současně požaduje dotaci na ekologické hospodaření na travních porostech, pak se dotace v nadstavbových titulech (s výjimkou suchých stepních trávníků a vřesovišť) v ošetřování travních porostů snižuje. Ekologové musí tedy počítat s následující výší sazeb:

- mezofilní a vlhkomilné louky hnojené (97 EUR/ha),
- mezofilní a vlhkomilné louky nehnojené (138 EUR/ha),
- horské a suchomilné louky hnojené (116 EUR/ha),
- horské a suchomilné louky nehnojené (131 EUR/ha),
- druhově bohaté pastviny (165 EUR/ha),

- trvale podmáčené a rašelinné louky (636 EUR/ha),
- ochrana modrásků (132 EUR/ha),
- ochrana chřástala polního (158 EUR/ha),
- suché stepní trávníky a vřesoviště (353 EUR/ha).

Pokud hospodaříte v 1. zóně zvláště chráněných území nebo na zemědělských pozemcích v oblasti zranitelné dusičnany se zamokřenými půdami vymezenými hlavními půdními jednotkami 65 až 76, pokud nebyly meliorovány odvodněním, pak se u všech titulů, s výjimkou základního titulu obecná péče o extenzivní louky a pastviny a nadstavbových titulů trvale podmáčené a rašelinné louky a suché stepní trávníky a vřesoviště, dotace snižuje o 86 EUR/ha. Toto snížení v 1. zóně zvláště chráněných území může být kompenzováno dotací poskytovanou v rámci dotačního opatření Natura 2000 na zemědělské půdě.

Přepočet na Kč se provádí podle směnného kurzu uveřejněného v posledním Úředním věstníku EU vydaném v kalendářním roce, který předchází roku, za který se dotace poskytuje.

Co je cílem podpory

Cílem podpory je zachování druhové bohatosti travních porostů podporou šetrného hospodaření nebo změnou způsobu hospodaření tak, aby vedlo k větší extenzivitě. Pozor extenzitu hospodaření však nelze chápat jako tlak na upuštění od hospodaření! Pro žadatele v oblastech s vyšší ochrannou je, jak již bylo naznačeno, výběr titulů omezen vrstvou ENVIRO. Předvyme-

zením titulů ve vrstvě ENVIRO napomáhají orgány ochrany přírody k tomu, aby hospodaření na daném dílu půdního bloku bylo v souladu s požadavky rostlin a živočichů, kteří se tam vyskytují. Rovněž jsou zohledněny ekologické podmínky dané lokality (nadmořská výška, úživnost půdy, apod.), které mají vliv na produkci biomasy. Ne vždy, je plně zohledněn aspekt stávajícího zemědělského hospodaření a tak je dohoda s orgánem ochrany přírody na vymezení ve vrstvě ENVIRO prvním krokem k úspěšnému čerpání této podpory.

Kalkulace platby u většiny titulů je založena na porovnání modelů farem, které vlivem vstupu do AEKO snížily intenzitu hospodaření a přizpůsobily strukturu farmy, s farmami, které do podopatření nevstoupily, a tedy lze předpokládat, že výrobu naopak mírně intenzifikovaly. Tento rozdíl mezi hospodařením „obvyklé“ farmy bez závazku a farmy se závazkem se stal základem pro stanovení výchozí újmy (neplatí pro titul trvale podmáčené a rašelinné louky a titul suché stepní trávníky a vřesoviště). U nadstavbových titulů, kde není dovoleno hnojení, je v platbě započítána rovněž újma způsobená nižším výnosem píce. Navíc dochází ke ztrátě příjmů z důvodu zhoršené kvality produkce píce/sena způsobené omezením termínu seče resp. odložením termínu seče u nadstavbových titulů. Ztráta příjmů ve formě ztráty produkce píce nastává také v důsledku podmínky ponechání určitého procenta plochy luk neposečené do dalšího roku. V případě omezení hnojení pouze hnojem nebo kompostem u nadstavbového titulu mezofilní a vlhkomilné louky hnojené a horské a suchomilné louky hnojené vznikají v důsledku zákazu aplikace jiných hnojiv dodatečné náklady na aplikaci, které dotace také kom-

penzuje. Dále jsou započítány dodatečné mechanizační náklady na seč porostu v souvislosti s podmínkou provádění seče od středu ke krajům, kde se předpokládá navýšení nákladů na pojezdy strojů. Požadavky na likvidaci vytrvalých plevelů a kosení nedopasů na pastvinách jsou nad rámec běžné praxe a znamenají dodatečné náklady. U titulu trvale podmáčené a rašelinné louky a suché stepní trávníky a vřesoviště jsou v kalkulaci sazby dotace zahrnuty pouze dodatečné náklady vznikající v souvislosti s udržováním travního porostu v souladu se stanovenými podmínkami.

Využití LPIS a vrstva ENVIRO

Kontrolu toho, zda a jak se Vás dotýká vrstva ENVIRO a jaké tituly jsou v ní vymezeny, můžete provést sami v LPIS.

1. V LPIS je přehledu dílů půdních bloků vymezených ve vrstvě ENVIRO věnován tisk č. 3 (Agroenvironmentální údaje PRV 2015–2020 k datu). Sledujte sloupeček „Zařazení do ZCHÚ, Natura, OP NP“. Zde je uvedena výměra, která pro to, aby pro Vás byla vrstva závazná, musí být více jak 50% výměry dílu půdního bloku. Dále sledujte sloupeček „Typ louky“, kde je uveden vymezený titul. Vysvětlení zkratk najdete pod tabulkou v tisku.
2. Na konkrétním dílu půdního bloku na záložce „Podrobné“ je v části „AEO údaje“ „ENVIRO vymezení – PRV 2015–2020“ rovněž uvedeno vymezení titulu.
3. Pokud se Vás ENVIRO týká, tak na hlavní záložce „Uživatel“ vyhledejte podzáložku „Nejisté ENVI“. Zde si můžete zkontrolovat, zda se u Vás objevuje nějaké kolizní vymezení, popřípadě, zda

Mapa	Tisky	Datavěň	Vyhledávání	Spis	Moje historie	KN	Příručky	Verze: 0.2.19.18.41	Aktivní uživatel:	
Tisky pro: <input checked="" type="radio"/> Půdní bloky <input type="radio"/> Parcely										
01 Informativní výpisy (24)										
			22.2.2015	1. Základní						
				2. Přehled DPB s detailními údaji k aktuálnímu datu						
			22.2.2015	3. Agroevironmentální údaje PRV 2015-2020 k datu						
				4. Základní včetně návrhů						

	DPB: 6902/1 (740-0960)	31.03.2015							
	Základní	Podrobně	Zem. parcely	Katastr	Historie	Log	NS	Eroze	AZZP
Ostatní údaje AEO:									
Zranitelná oblast - snížení dotace AEO: ne									
Výměra překryvu DPB s půdami se zákazem hnojení v nitratové zranitelné oblasti:									
Parciální překryvy s 1. zónou ZCHÚ (B4, B9, AEO-NIT): 0,00									
ENVIRO vymezení - PRV 2015-2020:									
Typ louky	Termín seče/pastvy	Pastva	Vým. pře	Stav					
DPB	-	nevymezuje se	1,7600	Výsledně					

U:90856	8802/2	8007/3							
	Uživatel:								
Obchodní jméno:									
Adresa:									
	DPB	Podrobně	Ohlášení/Rřízení	Zem. parcely	Areály	EVP	Provozovny	Hni	
Počet všech účinných: 27 Výměra všech účinných: 81,12									
	y	kolizní	zak. farmář	prac. zákresy	nejisté eko	nejisté ENVI	historie	koš	
Počet: 1 Výměra (ha): 1,06									
	Kolizní vymezení ENVI								
	Čtverec	Kód	Vým.	Kultura	Úč. Od				
	740-0960	9806/1	1,06	T	22.01.2015				
	Nevymezené ENVI na DPB s kulturou travní porost								
	Čtverec	Kód	Vým.	Kultura	Úč. Od				

Stručný přehled podmínek podopatření

Plnit podmínky intenzity chovu hospodářských zvířat každý den v kontrolním období od 1. 6. do 30. 9.

Ponechat neposečené plochy na dílech půdních bloků s výměrou nad 12 ha, které jsou zařazené do vybraných titulů.

Hnojit do výše limitu 160 kg N/ha každého dílu půdního bloku (obdobu limitu platného pro trvalé travní porosty ve zranitelných oblastech).

Udržovat travní porost (seče/pastva) v souladu s podmínkami titulu a podmínkami minimální zemědělské činnosti.

V případě údržby travních porostů sečením sekat ze strany na stranu nebo od středu ke kraji.

V případě údržby travních porostů pastvou likvidovat nedopasky.

Na nastavbových titulech v případě pastvy zvířata nepřikrmovat.

Respektovat zákaz aplikace některých hnojiv.

Využívat omezeně herbicidy, mulčování, přisev a obnovu travních porostů.

jsou nějaké díly půdních bloků nevymezené. Před podáním žádosti o zařazení je optimální, abyste tuto záložku měli prázdnou.

Vymezování vrstvy ENVIRO provádějí orgány ochrany přírody. Jejich pravomoci jsou rozdělené následovně:

- území národních parků a ochranných pásem národních parků – Správy národních parků,
- území chráněných krajinných oblastí, území národních přírodních rezervací a národních přírodních památek – Agentura ochrany přírody a krajiny ČR,
- území přírodních rezervací a přírodních památek, nespádá-li do výše uvedených území – krajské úřady,
- území soustavy Natura 2000, nespádá-li do výše uvedených území – krajské úřady,
- vojenské újezdy - újezdní úřady,
- volná krajina mimo výše uvedená území - obce s rozšířenou působností.
- Kromě vymezování vrstvy ENVIRO mají orgány ochrany přírody pravomoc vydávat různé souhlasy s některými činnostmi, s posuny či vynecháním seče a podobně. Spoluprací s orgánem ochrany přírody můžete dosáhnout vyšší flexibility jednotlivých dotačních titulů.

Podmínky minimální zemědělské činnosti

Všichni zemědělci žádající o některou z dotací na plochu, tedy i ti kteří žádají o podporu v AEKO, jsou povinni plnit podmínky minimál-

ní zemědělské činnosti. Bez splnění těchto podmínek je pozemek vyhodnocen jako nezpůsobilý a nemůže na něho být vyplacena dotace. Podmínky minimální činnosti byly od roku 2016 upraveny. Úprava se nejvíce dotýká hospodaření na trvalých travních porostech a travních porostech na orné půdě (G) a tedy i žadatelů v AEKO, žádajících o dotaci v podopatření ošetřování travních porostů, zatravňování orné půdy a zatravňování drah soustředěného odtoku. Nově žadatelé o dotaci pro splnění podmínky minimální zemědělské činnosti na trvalých travních porostech a travních porostech musí do 31. července zajistit, aby byl pozemek zemědělsky obhospodařován, tj. aby byla provedena seč s odklizením pokosené hmoty nebo pastva a likvidace nedopasků. V případě dílů bloků zařazených do OTP jsou seče a pastva, včetně likvidace nedopasků prováděny v termínech daných v AEKO.

Podmínky podopatření a titulů

- **Plnit podmínky intenzity chovu hospodářských zvířat každý den v kontrolním období od 1. 6. do 30. 9.**
 - **Minimální intenzita 0,3 VDJ/ha** trvalého travního porostu se vztahuje na všechny žadatele, s výjimkou těch, kteří vstoupí výlučně do titulů trvale podmáčené a rašelinné louky, ochrana modráska, anebo ochrana chřástala polního. Podmínka zajišťuje zachování tradičních způsobů obhospodařování trvalých travních porostů ve spojení s chovem hospodářských zvířat.
 - **Maximální intenzita pasenými zvířaty 1,15 VDJ/ha** trvalého travního porostu „zařazeného“ do podopatření ošetřování travních porostů a „starého“ zatravňování orné půdy. Podmínka

zajišťuje příznivou úroveň zatížení trvalých travních porostů při pastvě hospodářských zvířat.

- Do základny výpočtu zvířat se zohledňují všechna zvířata v ústřední evidenci, přičemž se předpokládá, že se všechna pasou. Pokud tomu tak není a část nebo všechna zvířata nepasete a překračovali byste jimi limit 1,15 VDJ/ha, lze zajistit nezapočítání těchto zvířat tak, že uvedete do žádosti o dotaci osmimístné číslo hospodářství a případný dvoučíselný kód stáje, kde máte tato nepasená zvířata evidovaná.
- Nepasená zvířata musí být minimálně po dobu kontrolního období ve stáji, případně v přilehlém výběhu. Za výběh však nelze považovat díl půdního bloku!
- Do základny výpočtu plochy se berou plochy dílů půdních bloků, které jsou způsobilé k poskytnutí dotace u všech titulů ošetřování travních porostů, s výjimkou titulů trvale podmáčené a rašelinné louky, a připočte se výměra dílů půdních bloků, na kterých má žadatel ještě dobíhající závazek v zatravňování orné půdy ze starých AEO (podle nařízení vlády 79/2007 Sb.).
- **Maximální intenzita 1,5 VDJ/ha** zemědělské půdy (orná půda, trvalý travní porost, trvalá kultura) se vztahuje na všechny žadatele. Podmínka zajišťuje zachování příznivé úrovně obhospodařování trvalých travních porostů a zajištění příznivé úrovně hospodaření farmy jako takové.

◦ Koně budou započítáni jenom v případě, že je registr koní držených v hospodářství veden elektronicky na portálu farmáře a žadatel do 31. 10. předá na SZIF elektronicky požadovanou dokumentaci (opis registru koní, deklarace chovu koní).

• Ponechat neposečené plochy na dílech půdních bloků s výměrou nad 12 ha, které jsou zařazené do vybraných titulů.

- Podmínka se týká základního titulu obecná péče o extenzivní louky a pastviny (neplatí pokud proběhne na celém dílu půdního bloku pastva do 31. 7., tj. na dílu se jako první neprovádí seč) a nadstavbových titulů mezofilní a vlhkomilné louky (hnojené i nehnojené) a horské a suchomilné louky (hnojené i nehnojené).
- Pro hodnocení výměry dílu půdního bloku (nad 12 ha) se použije výměra uvedená v dotační žádosti, přičemž se odpočítává případná výměra krajinných prvků. Na dílech půdních bloků s výměrou pod 12 ha může žadatel ponechat nesečené plochy dobrovolně (v tomto případě však neobdrží platbu). Do dotační žádosti uvádíte, zda se jedná o díl půdního bloku, kde musíte povinně vynechat neposečenou plochu (nad 12 ha) nebo zda jste se rozhodli vynechat neposečenou plochu dobrovolně (pod 12 ha). V případě základního titulu pak také označujete díly půdních bloků, které jsou větší než 12 ha, ale do 31. 7. je celé přepasete, tudíž se na ně podmínka ponechání neposečených ploch nevztahuje.
- V rámci jednoho dílu půdního bloku je povinné ponechat stát plochy v první

seči o rozloze min. 3% plochy dílu půdního bloku, maximálně 10% plochy dílu půdního bloku.

- Nesečená plocha může mít maximální velikost 1 ha. Tvar plochy není stanoven, nemusí se tedy jednat o pásy, které byly podporovány v minulosti.
- Neposečenou plochu lze nejdříve posekat po 15. 8. a nejpozději v první seči následujícího roku.
- Pro zachování druhového bohatství rostlin na louce je nutné louky pravidelně udržovat. Pokud by bylo od hospodaření upuštěno, dojde k změnám v druhové skladbě, což není žádoucí. Zároveň ale seč znamená dočasnou ztrátu zdroje potravy a možnosti úkrytu pro luční bezobratlé. Stane-li se tak najednou na větší ploše, může to zcela znemožnit jejich přežívání. Samotná seč také vede k vysoké přímé úmrtnosti bezobratlých a na několik týdnů (s ohledem na danou skupinu nebo druh, typ louky, klimatické podmínky apod.) odstraní jedno až několik stanovišť důležitých pro jejich vývoj. V minulosti byly louky výrazně menší, seč probíhala ručně, tedy pomalu a s ohledem na různé vlastnický i s několika týdenním rozptylem. V krajině tak blízko sebe neustále zůstávala nepokosená místa nebo místa s již obrážející vegetací. Pro potlačení nepříznivého vlivu rychlé seče na větších celcích byla stanovena podmínka ponechávání neposečených ploch. Aby neposečená vegetace poskytla útočiště jedincům z posečených částí, měla by být dostupná i druhům nebo stádiím, které jsou méně pohyblivé, tzn. že by měla být po ploše

rozmístěna rovnoměrně a ne příliš daleko od sebe. Ideální by byla mozaika různě velkých sečených a nesečených ploch.

- Význam ponechaných ploch při první nebo druhé seči je různý s ohledem na způsob života jednotlivých druhů bezobratlých. Zjednodušeně lze říci, že ponechané plochy slouží jako potravní zdroj či úkryt v kritické době tj. po několik dní až týdnů po seči. Ponechání neposečené biomasy při každé seči je klíčové, protože jednotlivé druhy se liší délkou vývoje, načasováním fází životního cyklu či počtem generací. Význam neposečené vegetace ponechané přes zimu je důležitý také pro přežívání hmyzu. Vegetace buď zlepšuje mikroklima při zemi nebo mělce pod zemí zimujících druhů či slouží přímo jako úkryt. Pokud dojde k ponechání neposečených ploch přes zimu, pak je odstranění nutné provést až po vylihnutí či aktivaci jedinců, což znamená v průběhu května. Je tedy vhodné provést její odstranění až s první sečí.
- **Hnojit do výše limitu 160 kg N/ha každého dílu půdního bloku (obdobu limitu platného pro trvalé travní porosty ve zranitelných oblastech).**
 - Podmínka zajišťuje, že z dotační podpory v ošetřování travních porostů budou vyloučeni intenzivně hospodařící zemědělci. Vztahuje se na všechny díly půdních bloků s kulturou trvalý travní porost bez ohledu na to, zda jsou do závazku zařazené nebo ne. Rovněž není rozhodující, jestli se nacházejí ve zranitelné oblasti dusičnany nebo ne.

- Protože se jedná o limit převzatý z nítrátové směrnice, používají se pro výpočet aplikovaného dusíku zápočty takto:
 - u hnojiv s pomalu uvolnitelným dusíkem (např. hnůj) 30% celkového přívodu dusíku,
 - u hnojiv s rychle uvolnitelným dusíkem (např. kejda, močůvka, pastva), s výjimkou digestátu z bioplynových stanic, 60% celkového přívodu dusíku,
 - u digestátu z bioplynových stanic 70% celkového přívodu dusíku,
 - u minerálních hnojiv jako 100% celkového přívodu dusíku.
- Možnost hnojení se nevztahuje na díly půdních bloků zařazených v titulech, které zakazují hnojení!
- **Udržovat travní porost v souladu s podmínkami titulu.**
 - Rozdělení podopatření na deset titulů je provedeno zejména s ohledem na různé požadavky při údržbě travních porostů. Každý titul, zejména v případě nadstavbových titulů, u kterých je stanoven termín první seče, možnost přepásání nebo termín pastvy ve vrstvě ENVIRO, řeší z hlediska ochrany přírody a krajiny jiný biotop, případně se zaměřuje přímo na ochranu nějakého druhu (modrásek, chřástal). Níže uvedený přehled shrnuje požadavky na údržbu travního porostu podle jednotlivých titulů. Je-li stanoven termín seče, rozumí se, že do tohoto termínu je rovněž nutné odklidit posekanou biomasu.
- Je nutné upozornit na zásadní rozdíl v mechanismu zařazení do závazku u nadstavbových titulů oproti předchozímu programovému období. Nově se zařazuje pouze do titulu! Termíny seče, možnost přepásání na loukách nebo termín pastvy je načítán z vrstvy ENVIRO až do dotační žádosti a platí pro daný dotační rok. To znamená, že pokud v průběhu trvání závazku dojde před podáním žádosti o dotaci po dohodě s orgánem ochrany přírody např. ke změně termínu seče, bude pro daný rok platit tento změněný termín. Tato možnost poskytuje tolik potřebnou flexibilitu v nadstavbových titulech. Změnu však nelze provádět v průběhu roku.
- **Obecná péče o extenzivní louky a pastviny**
 - Do základního titulu spadá většina trav ve volné krajině a rovněž druhově méně cenné travní porosty v oblastech s vyšší ochrannou. Po zkušenostech z předchozího programového období bylo zrušeno rozdělení na louky a pastviny. Nově žadatel může v základním titulu volně kombinovat způsoby údržby sečemi či pastvou. Platí, že seč, pastvu nebo jejich kombinaci musí provést na dílu půdního bloku minimálně dvakrát – jednou v termínu do 31. 7. a podruhé v termínu do 31. 10.
 - Přestože se již nerozlišují louky a pastviny, je v jednom případě povinné do žádosti k dílu půdního bloku uvést, že žadatel pase. Tato povinnost souvisí s podmínkou ponechání neposečených ploch na dí-

lech půdních bloků nad 12 ha. Jak již bylo řečeno, ponechávat neposečené plochy nemusíte, pokud díl půdního bloku nejprve pasete. Aby při kontrole nevznikaly spory, zda měla být neposečená plocha vynechána nebo ne, uvádíte již do žádosti, zda budete na dílu nejprve sekat a tedy vynechávat neposečenou plochu, a nebo budete nejprve pást.

◦ Mezofilní a vlhkomilné louky – dvou-sečné louky

- Jde o nejrozšířenější typ luk v rámci nadstavbových titulů, které se vyskytují od nejnižších poloh do cca 800 m.n.m. Základ společenstva tvoří obvykle mezofilní luční trávy – ovšík vyvýšený, kostřava luční, kostřava červená, srha laločnatá, trojštět žlutavý a další, doprovázené početnou skupinou vytrvalých mezofilních dvouděložných druhů, které zejména na jaře výrazně kvetou (kopretina, chrpa, zvoněk). Patří sem, ale i nivní luční porosty, kde bývá z trav dominantní psárka luční. Nivní louky bývají pravidelně zaplavované, což snižuje jejich atraktivitu pro zemědělské hospodaření.
- U těchto luk je dána povinnost minimálně dvou sečí. Termín první seče stanovuje vrstva ENVIRO (do 30. 6., od 15. 6. do 31. 7., do 31. 7., od 15. 7. do 31. 8.). Možnost pastvy musí být povolena ve vrstvě ENVIRO. Pokud je povolena, může dojít k přepasení nejdříve po 15. 8. Druhou seč je nutné provést do 31. 10. a nelze ji nahradit přepasením, tj. pokud pasete po první seči je nutné louky po skončení pastvy znovu posekat.

◦ Horské a suchomilné louky – jedno-sečné louky

- Jak již název naznačuje, do tohoto titulu řadíme luční porosty vyšších nadmořských výšek. Typickým zástupcem jsou horské trojštětové louky, ale třeba i smilkové trávníky nebo sušší louky a pastviny s širokolistými suchými trávníky. V těchto loukách můžeme najít i zástupce zvláště chráněných druhů, jako například pětiprstku žežulník, prhu arniku nebo některé druhy jestřábníků.
- U těchto luk je dána povinnost minimálně jedné seče. Termín této seče stanovuje vrstva ENVIRO (do 31. 7., od 15. 7. do 31. 8., od 15. 8. do 30. 9.). Možnost pastvy musí být povolena ve vrstvě ENVIRO. Pokud je povolena, může dojít k přepasení nejdříve po 15. 8.

◦ Druhově bohaté pastviny

- Vypásané travní porosty jsou běžným biotopem, avšak biologicky kvalitní, druhově bohaté porosty s typickou strukturou a zastoupením pastvinných druhů bylin jsou nepoměrně vzácnější. Takové pastviny je nutné obhospodařovat ve vhodném pastevním režimu tak, aby bylo toto druhové zastoupení zachováno.
- Na druhově bohatých pastvinách je vyžadována pastva zvířat, a to minimálně jednou ročně nejpozději do 31. 10. Pást lze pochopitelně i po tomto termínu. Pastviny lze rovněž sekat. Pastvou je nutné zajistit minimální přísun dusíku ve výši 10 kg N/ha dílu půdního bloku.

◦ Ochrana chřástala polního

- Chřástal polní je tažným ptákem, který zimuje až v jižní Africe. V České republice se objevuje od druhé poloviny dubna v závislosti na vývoji vegetace. První hnízdění začíná v nižších polohách už koncem dubna, ve vyšších polohách až v druhé polovině května. Samice na vejcích sedí 15 až 21 dní. Mláďata samice vodí zhruba dva týdny, poté se mláďata osamostatňují a samice vytváří nový pár. Mladí chřástalové jsou schopni letu po dosažení věku pěti týdnů. V průběhu srpna dospělí ptáci během dvou týdnů zcela přepelichávají a nejsou v té době schopni letu. Na zimoviště v jižní Africe chřástalové odlétají od konce srpna.

- Chřástal polní je především ohrožen zemědělskou mechanizací při sečení velkých ploch luk. Při časném sečení jsou ničena celá hnízda s vejci i se sedícími samičkami. Dochází k tomu zejména při výrobě senáže. Velkou roli hraje především způsob, ale i rychlost a výška kosení. Proto je na loukách vymezených jako potenciální hnízdiště chřástala vhodné snížit rychlost pojezdu při seči na 4 km/hod, zvýší se tím šance na přežití kuřat. Citlivý způsob provádění seče je důležitý i v srpnu, protože mladí chřástalové z druhého hnízdění ještě nejsou schopni letu a stejně tak nemohou létat ani pelichající dospělí ptáci. Seč je vhodné provádět mozaikovitě, vytvoří se tím alespoň krátkodobá útočiště pro chřástalí rodinky vysečené z hnízdiště.

- V tomto titulu je dána povinnost minimálně jedné seče, která může být provedena nejdříve 15. 8. a nejpozději do 30. 9. Seč nelze provádět víc jak jedním žacíím strojem najednou. To znamená údržbu provádět pouze jedním traktorem! Přepásat lze vždy nejdříve však 15. 9., pokud není ve vrstvě ENVIRO povoleno nahrazení seče pastvou (pak lze pást po 15. 8.).

- Provádění válení a smykování na těchto loukách je podmíněno souhlasem orgánu ochrany přírody.

◦ Ochrana modrásků – jednosečné nebo dvousečné louky s vynecháním nesečených ploch

- Modrásci (modrásek bahenní, modrásek očkovaný) jsou přímo vázání na živnou rostlinu – krvavec toten a na přítomnost mravenců určitého rodu. Oba motýli mají podobný, relativně komplikovaný vývoj. Dospělci létají od konce června do srpna. Samice kladou vajíčka na květenství totenu. Vylíhlá housenka se prokouše do květenství, které dále vyžírá. Po určité době vykouše housenka v dolní části květenství otvor, kterým vypadává pod živnou rostlinu. Na zemi vyčkává do doby, kdy ji najdou hostitelští mravenci. Po složitém tzv. adopčním obřadu, při kterém housenky napodobují larvy mravenců, je mravenci odnášejí do mraveniště. Housenky v mraveništi přezimují a později se zde kuklí. Dospělci modráška bahenního sají nektar výhradně na krvavci totenu. U modráška očkovaného je vaz-

ba na krvavec poněkud slabší, ale i u něj toteny převažují. Proto je pro přežití modrásků klíčová přítomnost kvetoucích totenů po celou dobu letu motýlů a vývoje housenek v květenstvích, tedy v období od poloviny června do začátku září. Je-li v tomto intervalu celá louka posečena, přichází motýli o zdroj potravy a zmizí rostliny, na něž samice mohou klást vajíčka a/nebo dojde k likvidaci vyvíjejících se housenek.

- První seč luk s výskytem modrásků je nutné naplánovat nejpozději na první dekádu června, aby krvavec mohl regenerovat a vykvést před dobou letu motýlů. Případná druhá seč může být realizována až poté, co housenky opustí květenství totenů, tedy zhruba v polovině září. Seč by nikdy neměla být celoplošná. Část plochy by vždy měla zůstat neposečená, aby byly stále k dispozici porosty se vzrostlým krvavcem. Při seči luk je třeba dbát na dostatečnou výšku strniště, alespoň 10 cm, lépe však 15 cm. Příliš nízká seč poškozují mraveniště hostitelských druhů mravenců.
- Lokality vymezené pro ochranu modráska mohou být stanovené ve vrstvě ENVIRO jako jednosečné s termínem seče do 10. 6. nebo od 1. 9. do 30. 9., nebo jako dvousečné s termínem první seče do 10. 6. a druhé seče od 1. 9. do 30. 9. Je-li to ve vrstvě ENVIRO povoleno, lze u dvousečných luk nahradit druhou seč pastvou. Vrstva ENVIRO může stanovit také pouze povolení

přepasení (nikoliv nahrazení druhé seče pastvou), které je v takovém případě možné až od 1. 10.

- Zcela klíčovou podmínkou tohoto titulu je povinnost vynechat při první seči neposečené plochy o minimální výměře 15% a maximální výměře 20% rozlohy dílu půdního bloku. Neposečenou plochu je nutné ponechat minimálně do další seče, nejpozději však do první seče v následujícím roce.
- **Trvale podmáčené a rašelinné louky – jednosečné louky, ruční seč**
 - Do tohoto titulu patří několik charakteristických typů luk. Jde o luční prameniště, střídavě vlhké a podmáčené louky a slatinné rašelinné louky. Ze zemědělského hlediska stojí sice tyto plochy na okraji zájmu, jsou ale důležité pro ochranu biodiverzity, neboť je na ně vázáno velké množství ohrožených druhů rostlin i živočichů. Pravidelná ruční údržba, je pro zachování charakteru stanoviště a druhové skladby zcela klíčová. Stejně jako nutnost zachovat nenarušený vodní režim lokality. Tato stanoviště přispívají i k udržení příznivého mikroklimatu a tolik potřebného zpomalení odtoku vody z krajiny.
 - U těchto luk je dána povinnost minimálně jedné seče, která musí být navíc provedena pouze ručně vedenou nebo nesenou mechanizací. Podmínka použití lehké mechanizace se vztahuje i na odklíz biomasy. Termín seče stanovuje vrstva ENVIRO (od 15. 5. do 7. 7., od 15. 6.

do 7. 8., od 15. 7. do 7. 9., od 15. 8. do 30. 9.). Tyto louky nelze přepásat.

- Provádění válení a smykování na těchto loukách je podmíněno souhlasem orgánu ochrany přírody.
- Tyto louky je zakázáno odvodňovat.
- **Suché stepní trávníky a vřesoviště**
 - Suché stepní trávníky se nacházejí zejména v nejteplejších a nejsušších oblastech středních a severozápadních Čech a jižní Moravy. Nedostatek půdní vlhkosti je dán jednak suchým a teplým klimatem, ale též polohou na jižně orientovaných svazích, přijímajících maximum slunečního záření. Podkladem jsou téměř výhradně zásadité horniny – vápence, vápnité pískovce, spraše nebo některé typy výlevných vyvělin (čediče). Méně intenzivní pastva by měla být základem hospodaření. Obecně lze pást jakákoli zvířata, ideálně jako smíšené stádo, zanechávající nejmenší nedopasky. Na strmějších svazích s mělkou půdou však může být nevhodná pastva skotu, která by mohla působit nadměrné narušování porostu a erozi půdy. Pastvu je lepší organizovat jako oplůtkovou, kdy jsou jednotlivé segmenty důsledně vypásány a zároveň je neustále přítomen dostatek ploch se vzrostlou trávou, což oproti celoplošnému spásání výrazně zlepšuje podmínky pro luční živočichy. Snižuje se také riziko selektivního vypasení určité hostitelské rostliny, což může být pro příslušný živočišný druh fatální. Kosení nedopasků

je nezbytné pouze v případě výskytu nežádoucích expanzivních bylin (ovsík, třtina) a dřevin, jinak je spíše nevhodné, neboť nedopasky zvyšují pestrost prostředí pro mnohé druhy živočichů. Povinnost sekat nedopasky může být změněna na základě souhlasu orgánu ochrany přírody.

- Vřesoviště, tj. nízké porosty vřesu, borůvky, brusinky a vzácně i dalších keřů, představují sice maloplošnou a relativně vzácnou, ale biologicky významnou součást zemědělské krajiny. Současné výskytu na zemědělské půdě jsou nejvíce soustředěny do vyšších, extenzivněji využívaných oblastí (Šumava, Českomoravská vrchovina apod.). Pro údržbu vřesovišť je zcela nezbytná pastva, protože zajišťuje ideální míru potřebného narušování porostu a brání nadměrnému šíření náletových dřevin. Ideální zatížení je takové, kdy dochází k maloplošnému obnažování půdního povrchu, ale na jiných místech zároveň zůstávají vzrostlejší porosty keřů. Vliv pastvy na vegetaci je proto nutné průběžně sledovat a intenzitu pastvy podle potřeby upravovat. Pást lze většinou všechny druhy zvířat, obecně však může být výhodnější pastva koz tam, kde dochází k silnější expanzi náletových dřevin.
- Údržba travního porostu je u tohoto titulu zcela definována vrstvou ENVIRO. Ta stanoví, jestli má jít o údržbu pastvou nebo ji lze nahradit sečí. Termíny údržby travního porostu jsou stanoveny rovněž ve vrstvě ENVIRO (od 15. 4. do 30. 6., od 1. 5.

do 31. 10., od 15.7. do 30. 9., od 15. 4. do 30. 6. a od 1. 8. do 30. 9.). Pastvu je potřeba zajistit ovce nebo kozami, ale vrstva ENVIRO může povolit i pastvu skotu. Každopádně pokud je travní porost udržován pastvou, musí být zajištěn minimální roční přívod dusíku 5 kg N/ha dílu půdního bloku.

- Provádění válení a smykování je v tomto titulu podmíněno souhlasem orgánu ochrany přírody.
- **V případě údržby travních porostů sečením sekat ze strany na stranu nebo od středu ke kraji.**
 - Podmínka se týká všech titulů, kde je jako způsob údržby travního porostu využívána mechanizovaná seč (netýká se tedy trvale podmáčených a rašelinných luk, kde se seč provádí ručně a pasených titulů druhově bohaté pastviny a suché stepní trávníky a vřesoviště).
 - Podmínka chrání zejména srnčata, ale i ptáky, případně drobné savce. Při kosení luk od středu k okrajům nebo v pruzích ze strany na stranu jsou zvěř a ptáci vytlačováni do bezpečí ještě nepokosených ploch. Toto jednoduché opatření může snížit úhyn živočichů při seči. Nejúčinnějším opatřením však zůstává projít porostů před sečí a vyplašení zvěře.
- **V případě údržby travních porostů pastvou likvidovat nedopasky.**
 - Podmínka se týká všech titulů, kde je jako způsob údržby travního porostu využívána pastva tj. základního titulu,

pokud se travní porost pase, druhově bohatých pastvin, suchých stepních trávníků a vřesovišť a chřástala polního, pokud se travní porost pase. Pokud nedopasky mulčujete, nezapomeňte, že v určitých případech je nutné mít pro mulčování povolení orgánu ochrany přírody.

- Platí, že likvidace nedopasků musí proběhnout do 30 dnů od ukončení pastvy na dílu půdního bloku a v případě celoroční pastvy maximálně do konce roku. Povinnost likvidace nedopasků do 30 dnů od ukončení pastvy na dílu půdního bloku vychází ze snahy zabránit rozšiřování plevelných druhů na pastvinách. Tím se minimalizuje případné bodové použití herbicidů. Přesto však byla zavedena možnost ponechat nedopasky se souhlasem orgánu ochrany přírody. Důvodem je to, že nedopasky slouží jako významná stanoviště pro široké spektrum bezobratlých, i jako hnízdiště ptáků vázaných na pastviny, a často tvoří jediné plošky vyšší a strukturované vegetace v širokém okolí. Pokud neobsahují invazní nebo expanzivní druhy rostlin není třeba se jejich ponechání obávat. Nedopasky slouží jako potravina, úkrytové i reprodukční stanoviště, a to včetně nedopasků typu vysokých šťovíků. I tyto druhy rostlin jsou bezobratlými využívány. Entomologové hovoří o tom, že žádoucí je nechat stát až polovinu nedopasků. Důležité je ale posoudit i jejich druhové složení a tím předcházet případnému zaplevelení. Proto je ponechání nedopasků podmíněno souhlasem orgánu ochrany přírody a vždy záleží na konkrétních podmínkách lokality.

- Podmínka likvidace nedopasků se nevztahuje na plochy (nemusí se jednat o celý díl půdního bloku!) se sklonitostí nad 10°. Pokud máte pochybnost o sklonitosti plochy, využijte v LPIS pracovní zákres nebo zákres zemědělské parcely pro nápočet sklonitosti.
- **Na nadstavbových titulech v případě pastvy zvířata nepřikrmovat.**
 - Příliš intenzivní pastva, kdy je porost rovnoměrně nízko spásán a chybí zde jakékoli vyšších nedopasky, negativně ovlivňuje společenstva bezobratlých, ale i složení vegetace na pastvinách. Pro jejich zachování je nutné zajistit dostatek vyšších travinobylinných porostů nabízejících bezobratlým potravu, úkrytové i reprodukční příležitosti. Negativně se intenzivní pastva z dlouhodobějšího hlediska projevuje i na rostlinném pokryvu, kdy dochází k nadměrnému poškozování drnu a ochuzování druhového spektra. Může vést k erozi půdy. Ideální způsob hospodaření zajišťuje extenzivní pastva.
 - Extenzivní pastvu měla původně zajišťovat podmínka maximální denní intenzity zvířat na díl půdního bloku. Vzhledem k tomu, že se úživnost jednotlivých pastvin velmi liší, nebylo možné najít optimální limit intenzity. Proto bylo přistoupeno k omezení příkrmu na pasených nadstavbových titulech. Zákazem příkrmu se Ministerstvo zemědělství snaží ponechat na rozhodnutí zemědělce, kolik zvířat a na jak dlouho může na pasený pozemek dát, aniž by byla nutnost zvířata přikrmovat.
- Za příkrm se nepovažuje podávání vody a minerálních lizů zvířatům.
- Podmínka se netýká základního titulu obecná péče o extenzivní louky a pastviny. Pokud tedy víte, že na některých druhově bohatých pastvinách běžně přikrmujete, je vhodné zvolit po dohodě s orgánem ochrany přírody, který toto vymezí ve vrstvě ENVIRO, základní titul, popřípadě část dílu půdního bloku, kde přikrmujete v LPIS samostatně oddělit a do podopatření nezařazovat.
- Příkrm není omezen v titulu ochrana chřástala polního, kde však může probíhat pastva jen při povolení orgánem ochrany přírody.
- **Respektovat zákaz aplikace některých hnojiv.**
 - Zákaz využití odpadních vod a upravených kalů k hnojení souvisí s podporou extenzivní formy hospodaření v AEKO. Negativní vliv na biotopy by mohl být vysoký, proto bylo rozhodnuto hnojení odpadními vodami a upravenými kaly zakázat. Podmínka se vztahuje na všechny díly půdních bloků s kulturou trvalý travní porost bez ohledu na to, zda jsou do závazku zařazené nebo ne.
 - Pro všechny hnojené tituly rovněž platí zákaz aplikace kejdy. Jedinou výjimkou je možnost aplikovat kejdu skotu (ostatní kejdy jsou zakázány) v základním titulu obecná péče o extenzivní louky a pastviny. V tomto titulu jiné omezení než toto a výše uvedené neplatí, lze tedy hnojit např. minerálními hnojivy.

- U nadstavbových titulů, kde je povoleno hnojení ve vrstvě ENVIRO (hnojené mezofilní a vlhkofilní louky a horské a suchomilné louky), se smí hnojit pouze hnojem nebo kompostem. Na ostatní nadstavbové tituly se vztahuje úplný zákaz hnojení (včetně vápnění). Za hnojení se ovšem nepovažuje pastva.
- Zvláštní specifikum má titul hnojené horské a suchomilné louky, kde je dána povinnost minimálně jednou za závazek (do konce čtvrtého roku závazku) pohnojit hnojem nebo kompostem. Horské louky jsou charakteristické svou potřebou nepravidelného hnojení. Minimální dávka není stanovena. Doporučené optimální hnojení je hnojem (kompostem) jednou za tři až šest let v dávce do 10 t/ha.
- U všech titulů, s výjimkou trvale podmáčených a rašelinných luk, lze využívat pomocné půdní látky (látky bez živin ovlivňující pozitivně půdu a zvyšují působení hnojiv) nebo pomocné rostlinné přípravky (látky bez živin ovlivňující pozitivně vývoj rostlin).
- Provádět vápnění lze u nadstavbových titulů pouze se souhlasem orgánu ochrany přírody.
- **Využívat omezeně herbicidy.**
 - Nešetrné použití herbicidů může představovat riziko pro druhovou pestrost lokality. Proto bylo rozhodnuto použití herbicidů omezit.
 - U základního titulu obecná péče o extenzivní louky a pastviny lze herbicidy používat, ale pouze bodově.
- U nadstavbových titulů je herbicidy bodově možné používat pouze se souhlasem orgánu ochrany přírody, s výjimkou titulu trvale podmáčené a rašelinné louky, kde je použití herbicidů zakázáno úplně.
- **Využívat omezeně mulčování, přísev a obnovu travních porostů.**
 - Mulčování stejně jako příprava půdy k obnově má samozřejmě negativní dopad nejen na hmyz, ale na všechny bezobratlé. Jedná se o značně destruktivní metody, které přímo usmrtí značné množství jedinců (u mulčování u některých skupin až 80 %). Zároveň má dlouhodobé mulčování negativní vliv i na botanické složení společenstva, zejména v horských oblastech, kde dochází ke špatnému rozkladu biomasy. Nevhodně provedený přísev nepůvodními druhy může vážně narušit druhovou stabilitu lokality. Proto bylo rozhodnuto tyto činnosti omezit.
 - Na dílech půdních bloků, které spadají do oblastí s vyšší ochrannou, je provádění mulčování, přísevu a obnovy travních porostů vždy podmíněno souhlasem orgánu ochrany přírody.
 - U titulů ochrana modrásků a ochrana chřástala je provádění mulčování, přísevu a obnovy travních porostů podmíněno souhlasem orgánu ochrany přírody i v případě, že se nacházejí ve volné krajině.
 - U titulů trvale podmáčené a rašelinné louky a suché stepní trávníky a vřesoviště je provádění mulčování, přísevu a obnovy zakázáno po celou dobu závazku.

- Stejná pravidla jako pro mulčování se vztahují i na případné mulčování nedopasků.

Nejčastější chyby

Největší chybou, kterou žadatelé v podopatření ošetřování travních porostů dělají, je samotné vnímání této podpory. Plošné nastavení spolu s nedostatečným objasněním účelu a cílů vedlo k vytvoření povědomí, že se jedná o samozřejmou dotaci, která má být poskytována na každý hektar travního porostu bez ohledu na to, zda se jedná o intenzivně využívané travní porosty nebo naopak zanedbané špatně udržované trávy. O to větší bývá překvapení, že je závazek spojen s plněním podmínek, které mnohdy ovlivňují z Vašeho pohledu negativně samotné zemědělské hospodaření. Pokud jste si pozorně přečetli výše uvedený text, snad jste nyní srozuměni s tím, že každé nastavení podmínky lze obhájit potřebou toho či onoho druhu, který se při údržbě travních porostů snažíme podporovat a chránit. K nastaveným podmínkám existuje navíc ještě řada doporučení, která mohou často znamenat i zjednodušení při provádění údržby travních porostů. Nelze je však vyžadovat celoplošně, protože souvisí s lokálními podmínkami prostředí, s vývojem počasí a vegetace v daném roce a vyžadují tedy flexibilitu. Tato doporučení nejsou nijak kontrolována, ale mohou napomoci k plnění cílů ošetřování travních porostů. Zvažte tedy, zda neudělat dobrovolně něco pro přírodu.

Co mohu udělat navíc?

- U většiny titulů je možné se souhlasem orgánu ochrany přírody posunout nebo úplně vynechat seč. Vynechání seče je důležité zejména v případě, pokud se

na loukách vyskytují vzácné druhy rostlin nebo živočichů. Všimněte si, co na vašich loukách a pastvinách roste, jací ptáci, ale třeba i motýli či brouci se tam vyskytují. Pokud na vašich loukách rostou zvláště chráněné druhy rostlin, například orchideje, posuňte termín seče až po jejich odkvětu. Spolupracujte s orgány ochrany přírody. Je přeci v zájmu každého hospodáře, aby se to, jak hospodaří, projevilo na stavu přírody a krajiny, kterou využívá.

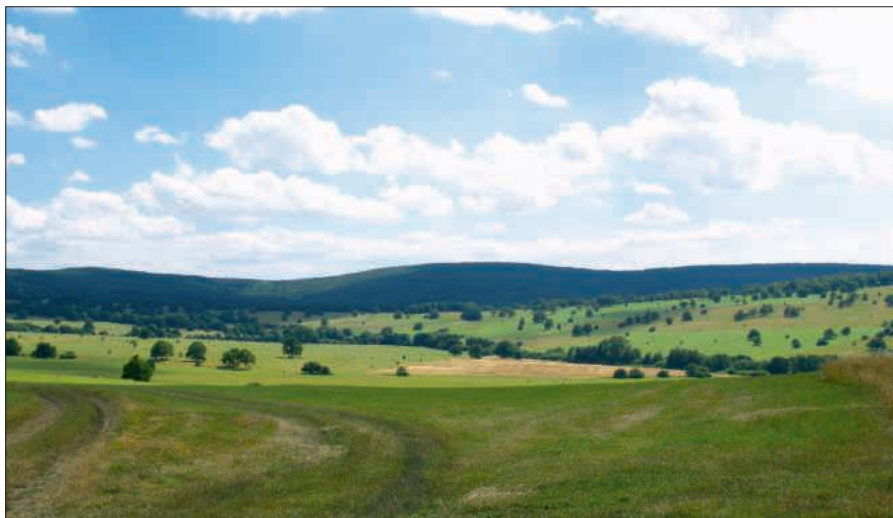
- Posunem termínu seče, byť i na části plochy, můžete zvýšit šanci vyhnízdění některých ptáků. Mozaikovitou sečí nebo vynecháním neposečených ploch zase pomůžete drobným bezobratlým živočichům nebo třeba motýlům. Ponecháte-li některé neposečené plochy přes zimu, poskytnete tím vhodný prostor pro přezimování některým druhům hmyzu.
- Vhodnou intenzitou pastvy zabráníte poškození drnu na pastvinách. Zamyslete se, zda na některých pastvinách nepožádat o souhlas orgánu ochrany přírody s ponecháním části nedopasků. Pomůžete tím některým druhům hmyzu a ptáků, kteří jsou na pastviny vázaní. Při ponechávání nedopasků nemusíte ponechávat celou plochu (zejména v případě výskytu šťovíků). I její část bude přínosem. Části pak můžete každoročně střídat a zamezíte tak případnému šíření nechtěných plevelných rostlin.
- Při sečení porostů snižte pojezdovou rychlost. Zcela zásadní je použitý typ mechanizace k seči. Jako nejméně destruktivní se jeví lišťové sekačky. Výrazně vyšší mortalitu způsobují bubnové sekačky. Jako nevhodné se jeví diskové sekačky a to zejména

vybavené lamači. O škodlivosti mulčování byla již řeč. Zkuste ho tedy minimalizovat.

- Významný je podíl přímé mortality hmyzu způsobené následnými činnostmi (řádkování a sběr biomasy). Protože hmyz nachází útočiště v ponechané biomase je úmrtnost v těchto fázích u některých skupin dokonce větší než při vlastní seči. Významný je také podíl destrukce pozemních organismů koly techniky. Zvažte tedy ponechání neposečených ploch i na některých dílech půdních bloků pod stanovenou výměru 12 ha.
- Nelze určit jednotnou optimální denní dobu a klimatické podmínky, při kterých má být seč realizována. Obecně lze ale říci, že vhodnější je sekat za vyšších teplot, kdy hmyz je více aktivní a alespoň mobilní druhy jsou schopné úniku.
- Nesekejte louky častěji, než je uvedeno v podmínkách, pokud biomasu opravdu

nepotřebujete pro krmení (mezofilní vlhkomilné louky max. 2x za sezónu, horské suchomilné max. 1x za sezónu). Snížíte mortalitu živočichů při seči a následných operacích a umožníte kvetení a dozrání semen lučních rostlin.

- Ponechte posekanou biomasu alespoň nějakou dobu volně, umožníte tak únik živočichům, kteří seč přežili.
- V případě, že se poblíž nebo při okraji vašeho dílu půdního bloku vyskytuje trvale podmáčená louka, věnujte jí svoji pozornost. Tyto biotopy jsou nejen zajímavé z botanického hlediska, ale také z pohledu udržování vody v krajině. Pravidelná seč jim navrátí barevnost. Pokud není ve vašich silách každoročně plochu posekat, je vhodné tyto biotopy posekat a biomasu vyhrabat alespoň občas. Občasná péče o tyto biotopy může být hrazena ze zdrojů Ministerstva životního prostředí.



3. Použitá literatura

Evropská legislativa (dostupnost www.eur-lex.europa.eu)

Nařízení Evropského parlamentu a Rady (EU) č. 1305/2013 ze dne 17. prosince 2013 o podpoře pro rozvoj venkova z Evropského zemědělského fondu pro rozvoj venkova (EZFRV) a o zrušení nařízení Rady (ES) č. 1698/2005, v platném znění.

Nařízení Evropského parlamentu a Rady (EU) č. 1306/2013 ze dne 17. prosince 2013 o financování, řízení a sledování společné zemědělské politiky a o zrušení nařízení Rady (EHS) č. 352/78, (ES) č. 165/94, (ES) č. 2799/98, (ES) č. 814/2000, (ES) č. 1290/2005 a (ES) č. 485/2008, v platném znění.

Nařízení Evropského parlamentu a Rady (EU) č. 1307/2013 ze dne 17. prosince 2013, kterým se stanoví pravidla pro přímé platby zemědělcům v režimech podpory v rámci společné zemědělské politiky a kterým se zrušují nařízení Rady (ES) č. 637/2008 a nařízení Rady (ES) č. 73/2009, v platném znění.

Nařízení Komise v přenesené pravomoci (EU) č. 639/2014 ze dne 11. března 2014, kterým se doplňuje nařízení Evropského parlamentu a Rady (EU) č. 1307/2013, kterým se stanoví pravidla pro přímé platby zemědělcům v režimech podpory v rámci společné zemědělské politiky, a kterým se mění příloha X uvedeného nařízení.

Nařízení Komise v přenesené pravomoci (EU) č. 640/2014 ze dne 11. března 2014, kterým se doplňuje nařízení Evropského parlamentu a Rady (EU) č. 1306/2013, pokud jde o integrovaný administrativní a kontrolní systém a o podmínky pro zamítnutí nebo odnětí plateb a správní sankce uplatňované na přímé platby, podporu na rozvoj venkova a podmíněnost.

Nařízení Komise v přenesené pravomoci (EU) č. 807/2014 ze dne 11. března 2014, kterým se doplňují některá ustanovení nařízení Evropského parlamentu a Rady (EU) č. 1305/2013 o podpoře pro rozvoj venkova z Evropského zemědělského fondu pro rozvoj venkova (EZFRV) a kterým se zavádějí přechodná ustanovení.

Prováděcí nařízení Komise (EU) č. 808/2014 ze dne 17. července 2014, kterým se stanoví prováděcí pravidla k nařízení Evropského parlamentu a Rady (EU) č. 1305/2013 o podpoře pro rozvoj venkova z Evropského zemědělského fondu pro rozvoj venkova (EZFRV).

Prováděcí nařízení Komise (EU) č. 809/2014 ze dne 17. července 2014, kterým se stanoví prováděcí pravidla k nařízení Evropského parlamentu a Rady (EU) č. 1306/2013, pokud jde o integrovaný administrativní a kontrolní systém, opatření pro rozvoj venkova a podmíněnost.

Národní legislativa**(dostupnost www.eagri.cz/public/web/mze/legislativa/)**

Zákon č. 252/1997 Sb., o zemědělství, v platném znění.

Nařízení vlády č. 75/2015 Sb., o podmínkách provádění agroenvironmentálně-klimatických opatření a o změně nařízení vlády č. 79/2007 Sb., o podmínkách provádění agroenvironmentálních opatření, ve znění pozdějších předpisů.

Nařízení vlády č. 76/2015 Sb., o podmínkách provádění opatření ekologické zemědělství, ve znění pozdějších předpisů.

Nařízení vlády č. 50/2015 Sb., o stanovení některých podmínek poskytování přímých plateb zemědělcům, ve znění pozdějších předpisů.

Nařízení vlády č. 307/2014 Sb., o stanovení podrobností evidence využití půdy podle uživatelských vztahů, ve znění pozdějších předpisů.

Nařízení vlády č. 309/2014 Sb., o stanovení důsledků porušení podmíněnosti poskytování některých zemědělských podpor, ve znění pozdějších předpisů.

Dokumenty zpracované Ministerstvem zemědělství**(dostupnost www.eagri.cz/public/web/mze/dotace/)**

Program rozvoje venkova 2014–2020

Metodika k provádění nařízení vlády č. 75/2015 Sb., o podmínkách provádění agroenvironmentálně-klimatických opatření a o změně nařízení vlády č. 79/2007 Sb., o podmínkách provádění agroenvironmentálních opatření, platná pro rok 2016.

Metodika k provádění nařízení vlády č. 76/2015 Sb., o podmínkách provádění opatření ekologické zemědělství, platná pro rok 2016.

Konzultace a poděkování:

Tento materiál byl konzultován s následujícími odborníky. Za jejich čas, spolupráci a cenné připomínky jim patří poděkování.

Andrea Svobodová – Správa Krkonošského národního parku

Jana Dandová – Agentura ochrany přírody a krajiny ČR

Kamil Toman – Svaz ekologických zemědělců PRO-BIO

Martin Střelec, Jiří Koptík – Juniperia

Pavčina Samsonová – Bioinstitut

Josef Makovský – Ministerstvo zemědělství

Zpracovala: Ing. Anna Vejvodová

Poznámky: