

Kategorie doporučení / Pekařská jakost	Základní sortiment													Raný sortiment																														
	Doporučené odrůdy						Předběžně doporučené						Ostatní						Doporučené odrůdy						Ostatní																			
	E	A	A	A	A	E	B	A	A	A	A	A	A	C	C	E	A	A	A	A	A	A	B	B	C	C _K	E	A	A	A	A	B	A	A	A	B	A	A	B	A	B	A	B	A
	80	89	82	82	86	89	85	86	88	85	87	86	88	88	92	73	86	78	80	80	80	80	96	91	7.83	87	88	86	92	86	92	86	92	86	92	86	92	86	92	82	82	89		
	98	103	101	102	96	107	106	107	103	108	103	105	104	104	107	92	106	100	97	94	94	108	98	8.92	99	100	100	103	102	102	102	102	102	102	102	102	102	102	102	102	95	103		
	89	92	90	89	91	94	91	87	99	91	96	90	96	93	82	78	91	85	87	77	99	83	9.23	88	90	88	88	88	88	88	88	88	88	88	88	88	88	88	88	87	83	84		
	102	108	102	101	96	107	103	94	108	107	103	102	102	102	102	92	103	95	95	85	107	92	10.60	99	103	102	102	102	102	102	102	102	102	102	102	102	102	102	102	102	102	102	97	98
	81	85	78	76	85	83	84	87	85	83	87	81	93	80	69	81	78	79	81	91	77		8.62	85	86	87	88	86	87	88	86	87	88	86	87	88	86	87	84	89				
	102	108	102	100	103	107	106	101	109	111	104	106	114	102	90	104	100	98	95	106	96		9.85	96	99	102	103	98	100	98	100	98	100	98	100	98	100	98	100	98	103	103		
	89	88	85	83	89	90	88	92	87	89	91	94	92	79	90	88	82	84	98	83		7.92	87	87	85	83	84	83	84	83	84	83	84	83	84	83	84	83	84	83	82	88		
	102	105	100	100	101	106	104	99	106	106	101	102	112	105	94	104	102	98	97	110	101		9.45	94	102	99	100	99	100	99	100	99	100	99	100	99	100	99	100	99	100	106		
	83	87	86	81	84	85	89	82	88	82	84	89	90	87	77	88	86	80	86	92	88		7.92	87	88	86	80	86	80	86	80	86	80	86	80	86	80	86	80	86	80	106		
	99	103	101	97	100	104	106	98	103	98	101	105	107	105	95	104	100	96	102	106	104		8.52	94	102	99	100	99	100	99	100	99	100	99	100	99	100	99	100	99	100	106		

Kategorie rozmnazovacího materiálu: E - Elita, C1 - certifikované osivo.

Varianty pěstování: N = neošetřeno fungicidy a morforegulatory, O = ošetřeno fungicidy a morforegulatory, C = ošetřeno fungicidy a morforegulatory.

* Nové registrované odrůdy (menší počet dat)

** odrůda nebyla hodnocena

Podobé hodnocení: 9 = odrůda odolná proti poléhání, napadení chorobami; 1 = odrůda náchylná k poléhání, napadení chorobami.

x test zimovzdnosti; Ing. Pavla Praštilová - Výzkumný ústav rostlinné výroby, Praha-Ruzyně

Relativní výnosy jsou v základního sortimentu vztaženy k průměru standardních odrůd Akteur, Cubus a Seladon v ošetřené variantě pěstování, u raného sortimentu k průměru všech odrůd.

x testy Mgr. Alena Hanzalová, Výzkumný ústav rostlinné výroby, v.v.i., Praha - Ruzyně

Tabulka smí být publikována s uvedením zdroje a pouze jako celek, nesmí být vynechán žádný údaj.



ÚSTŘEDNÍ KONTROLNÍ A ZKUŠEBNÍ ÚSTAV ZEMĚDĚLSKÝ

a

Komise pro Seznam doporučených odrůd pšenice

SEZNAM DOPORUČENÝCH ODRŮD 2013

PŠENICE OZIMÁ

Obdobně jako v jiných zemích Evropské unie i v České republice jsou vytvářeny Seznamy doporučených odrůd hlavních polních plodin, jejichž cílem je:

- usnadnit orientaci uživatelů v širokém sortimentu nabízených odrůd,
- poskytnout objektivní a nezávislé informace o odrůdách a jejich vhodnosti pro pěstební podmínky v České republice pěstitelům i zpracovatelům.

Seznam obsahuje popisy registrovaných odrůd pšenice ozimé, které vyzkázaly v půdně-klimatických podmínkách České republiky velmi dobré výsledky v rámci registračních zkoušek a následně v systému zkoušení pro Seznam doporučených odrůd.

Pěstitelé by měli upřednostňovat odrůdy uvedené v seznamu pokud nemají důkazy či zkušenosti, že jiná odrůda je pro jejich konkrétní stanovištní a pěstební podmínky vhodnější.

Hodnocení odrůd
Odrůdy pšenice ozimé jsou nejprve hodnoceny v rámci registračních pokusů ÚKZÚZ. Po úspěšném ukončení těchto zkoušek může udržovatel nebo zmocněný zástupce podat žádost o zařazení odrůdy do zkoušek pro Seznam doporučených odrůd.

Nové zařazené odrůdy mohou být na základě výsledků minimálně tříletých zkoušek zapsány do seznamu jako **předběžně doporučené (PD)**. **Doporučené (D)** mohou být odrůdy na základě výsledků minimálně čtyřletých zkoušek. **Ostatní (O)** jsou odrůdy nesplňující některé z výchozích kritérií pro doporučení.

Hodnocení uvedených odrůd vychází z výsledků pokusů a testů prováděných v letech 2009-2012 na zkušebních stanicích ÚKZÚZ a zkušebních místech spolupracujících organizací. Zkoušení probíhá podle jednotné metodiky a pokusy jsou pravidelně kontrolovány pracovníky Národního odrůdového úřadu ÚKZÚZ.

Výchozími kritérii pro hodnocení odrůd jsou výnos zrna, jakost a agronomické vlastnosti (ranost, odolnost proti poléhání, odolnost vůči chorobám a zimovzdornost).

Podrobné informace lze získat na webových stránkách ÚKZÚZ (www.ukzuz.cz), nebo v publikaci SEZNAM DOPORUČENÝCH ODRŮD, která je každoročně v jarím období aktuálně vydávána.

DOPORUČENÉ ODRŮDY

ALADIN^{CPG} - pozdní odrůda kvalitní (A) jakosti. Rostliny má středně vysoké, středně odnožující, zrna středně velké.
Předností je střední odolnost proti napadení fuzariózami klasů.

Rizikem je menší odolnost proti poléhání.

Udržovatel: **Deutsche Saatveredelung AG, Německo**
Zástupce v ČR: **OSEVA PRO s.r.o.**

BALETKA^{CPG} - poloraná odrůda chlebové (B) jakosti. Rostliny má středně vysoké až nízké, velmi dobře odnožující, zrna středně velké až malé. **Předností** je střední odolnost proti napadení fuzariózami klasů, střední odolnost proti vymrzání a vysoká objemová hmotnost. **Rizikem** je menší odolnost až náchylnost k napadení plísní sněžnou.

Udržovatel: **RAGT Czech s.r.o.**

BOHEMIA^{CPG} - poloraná odrůda kvalitní (A) jakosti. Rostliny má vysoké až velmi vysoké, méně odnožující, zrna velké. **Předností** je střední odolnost proti vymrzání a vysoký obsah dusíkatých látek. **Rizikem** je náchylnost k napadení plísní sněžnou.

Udržovatel: **SELGEN, a.s., ŠS Úhrčete**

BRILLIANT^{CPG} - polopozdní až pozdní odrůda kvalitní (A) jakosti. Rostliny má nízké, středně odnožující, zrna malé. Odrůda není doporučena pro pěstování v obilnářské a bramborářské oblasti. **Předností** je střední odolnost proti napadení plísní sněžnou a vymrzání. **Rizikem** je menší stabilita čísla poklesu.

Udržovatel: **Lantmännen SW Seed Hadmersleben GmbH, Německo**
Zástupce v ČR: **OSEVA UNI, a.s.**

CIMRMANOVA RANÁ^{PO} - raná odrůda elitní (E) jakosti. Rostliny má středně vysoké až vysoké, středně odnožující, zrna středně velké. **Předností** je střední odolnost proti vymrzání a napadení fuzariózami klasů, vysoký obsah dusíkatých látek a vysoká objemová hmotnost. **Rizikem** je menší odolnost proti napadení padlím travním na listu.

Udržovatel: **RAGT Czech s.r.o.**

CUBUS^{CPG} - polopozdní odrůda kvalitní (A) jakosti. Rostliny má nízké, středně odnožující, zrna středně velké až malé. **Předností** je střední odolnost proti napadení plísní sněžnou a vymrzání. **Rizikem** je náchylnost k napadení fuzariózami klasů, menší stabilita čísla poklesu.

Udržovatel: **KWS LOCHOW GMBH, Německo**
Zástupce v ČR: **SOUFFLET AGRO a.s.**

DAGMAR^{PO} - poloraná odrůda kvalitní (A) jakosti. Rostliny jsou středně vysoké až nízké, velmi dobře odnožující, zrna velké. **Předností** je střední odolnost proti napadení fuzariózami klasů, vysoké a stabilní číslo poklesu a objemová hmotnost. **Rizikem** je menší odolnost proti napadení padlím travním na listu.

Udržovatel: **Limagrain Central Europe Cereals, s.r.o.**

ELLY^{PO} - poloraná odrůda kvalitní (A) jakosti. Rostliny má středně vysoké, velmi dobře odnožující, zrna středně velké. **Předností** je vysoká objemová hmotnost, střední odolnost proti vymrzání. **Rizikem** je menší odolnost proti poléhání, napadení padlím travním na listu a rzí pšeničnou.

Udržovatel: **SELGEN, a.s., ŠS Stupice**

HENRIK^{CPG} - pozdní odrůda chlebové (B) jakosti. Rostliny má středně vysoké, velmi dobře odnožující, zrna středně velké. **Rizikem** je nízká objemová hmotnost a Zelenyho test.

Udržovatel: **Limagrain Europe, Francie**
Zástupce v ČR: **Limagrain Central Europe Cereals, s.r.o.**

CHEVALIER^{CPG} - polopozdní odrůda elitní (E) jakosti. Rostliny má středně vysoké až nízké, velmi dobře odnožující, zrna malé. **Předností** je vysoké a stabilní číslo poklesu a objemová hmotnost, odolnost proti poléhání, střední odolnost proti napadení fuzariózami klasů. Výrazná rizika nemá.

Udržovatel: **Deutsche Saatveredelung AG, Německo**
Zástupce v ČR: **OSEVA PRO s.r.o.**

MATYLDA^{PO} - poloraná odrůda kvalitní (A) jakosti. Rostliny má středně vysoké, velmi dobře odnožující, zrna středně velké. **Předností** je vysoká objemová hmotnost. **Rizikem** je menší odolnost proti poléhání.

Udržovatel: **SELGEN, a.s.**

MULAN ^{CPG} - Polopozdní odrůda kvalitní (A) jakosti. Rostliny má středně vysoké, velmi dobře odnožující, zrno středně velké. **Předností** je střední odolnost proti napadení plísní sněžnou. **Rizikem** je nízká úroveň čísla poklesu a objemové hmotnosti. Udržovatel: **NORDSAAT Saatzucht GmbH, Německo** Zástupce v ČR: **SAATEN - UNION CZ s.r.o.**

SELADON ^{PO} - středně raná odrůda chlebové (B) jakosti. Rostliny má středně vysoké, středně odnožující, zrno velké. **Předností** je střední odolnost proti vymrzání. **Rizikem** je náchylnost k napadení plísní sněžnou a fuzariózami klasů, nízká stabilita čísla poklesu. Udržovatel: **SELGEN, a.s., ŠS Stupice**

PŘEDBĚŽNĚ DOPORUČENÉ ODRŮDY

ELAN - pozdní odrůda kvalitní (A) jakosti. Rostliny má středně vysoké až nízké, středně odnožující, zrno středně velké. **Předností** je odolnost proti poléhání. **Rizikem** je menší odolnost proti vymrzání, nízká objemová hmotnost. Udržovatel: **RAGT Czech s.r.o.**

EVINA ^{CPG} - polopozdní až pozdní odrůda elitní (E) jakosti. Rostliny má středně vysoké, středně odnožující, zrno středně velké. **Předností** je vysoký obsah dusíkatých látek, střední odolnost proti napadení fuzariózami klasů. **Rizikem** je menší odolnost proti vymrzání. Udržovatel: **Limagrain Europe, Francie** Zástupce v ČR: **Limagrain Central Europe Cereals, s.r.o.**

KWS OZON ^{CPG} - polopozdní až pozdní odrůda nevhodná pro pekařské využití (C). Rostliny má nízké, velmi dobře odnožující, zrno velké. **Předností** je střední odolnost proti vymrzání. **Rizikem** je náchylnost k napadení fuzariózami klasů. Udržovatel: **KWS LOCHOW GMBH, Německo** Zástupce v ČR: **SOUFFLET AGRO a.s.**

PRINCEPS ^{CPA} - středně raná odrůda kvalitní (A) jakosti. Rostliny má středně vysoké, středně odnožující, zrno velké. Odrůda není doporučena pro pěstování v bramborářské oblasti. **Rizikem** je menší odolnost proti napadení padlím travním na listu a rzi pšeničné, nízká úroveň čísla poklesu. Udržovatel: **Saatzucht Streng - Engelen GmbH & Co.KG, Německo** Zástupce v ČR: **B O R , s.r.o.**

SAILOR ^{CPG} - polopozdní odrůda kvalitní (A) jakosti. Rostliny má středně vysoké až vysoké, velmi dobře odnožující, zrno středně velké. **Předností** je odolnost proti vymrzání a střední odolnost proti napadení fuzariózami klasů. **Rizikem** je menší odolnost proti poléhání, nízká úroveň čísla poklesu. Udržovatel: **SECOBRA Saatzucht GmbH, Německo** Zástupce v ČR: **SOUFFLET AGRO a.s.**

TIGUAN ^{CPG} - polopozdní odrůda nevhodná pro pekařské využití (C). Rostliny má středně vysoké, středně odnožující, zrno středně velké. Odrůda není doporučena pro pěstování v řepařské oblasti. **Rizikem** je menší odolnost proti napadení padlím travním, náchylnost k napadení fuzariózami klasů. Udržovatel: **Saaten Union Recherche SAS, Francie** Zástupce v ČR: **SAATEN - UNION CZ s.r.o.**

TURANDOT ^{PO} - polopozdní odrůda kvalitní (A) jakosti. Rostliny má středně vysoké, středně odnožující, zrno velké. **Předností** je střední odolnost proti napadení fuzariózami klasů. Výrazná rizika nemá. Udržovatel: **SELGEN, a.s., ŠS Uhřetice**

OSTATNÍ ODRŮDY

AKTEUR ^{CPG} - pozdní odrůda elitní (E) jakosti. Rostliny má středně vysoké až vysoké, středně odnožující, zrno středně

velké. **Předností** je vysoký obsah dusíkatých látek. **Rizikem** je nízký výnos, náchylnost k napadení plísní sněžnou, menší odolnost proti napadení padlím travním. Udržovatel: **Deutsche Saatveredelung AG, Německo** Zástupce v ČR: **OSEVA PRO s.r.o.**

ALTIGO ^{CPG} - poloraná osinatá odrůda chlebové (B) jakosti. Rostliny má nízké, velmi dobře odnožující, zrno velké. **Předností** je odolnost proti poléhání. **Rizikem** je menší odolnost proti napadení padlím travním, náchylnost k napadení fuzariózami klasů a vymrzání, nízká úroveň čísla poklesu a objemové hmotnosti. Udržovatel: **Limagrain Europe, Francie** Zástupce v ČR: **Limagrain Central Europe Cereals, s.r.o.**

BEDUIN ^{CPG} - polopozdní odrůda chlebové (B) jakosti. Rostliny má středně vysoké, méně odnožující, zrno středně velké. **Předností** je odolnost proti poléhání. **Rizikem** je náchylnost k napadení fuzariózami klasů a vymrzání, nízká úroveň čísla poklesu a objemové hmotnosti. Udržovatel: **Limagrain Europe, Francie** Zástupce v ČR: **Limagrain Central Europe Cereals, s.r.o.**

BRENTANO ^{CPG} - polopozdní odrůda kvalitní (A) jakosti. Rostliny má středně vysoké, velmi dobře odnožující, zrno středně velké až malé. Důvodem pro nezařazení odrůdy mezi doporučené je malá dostupnost osiva. **Rizikem** je menší odolnost proti napadení padlím travním na listu. Udržovatel: **Saatzucht Breun GmbH & Co. KG, Německo** Zástupce v ČR: **BOR, s.r.o.**

CARROLL ^{CPA} - pečivářská (C_K) polopozdní odrůda s měkkou strukturou endospermu. Rostliny má středně vysoké až nízké, velmi dobře odnožující, zrno malé. **Předností** je odolnost proti napadení padlím travním na listu a rzi pšeničnou. **Rizikem** je náchylnost k napadení fuzariózami klasů a vymrzání. Udržovatel: **B.V. Landbouwbureau Wiersum, Nizozemsko** Zástupce v ČR: **B O R , s.r.o.**

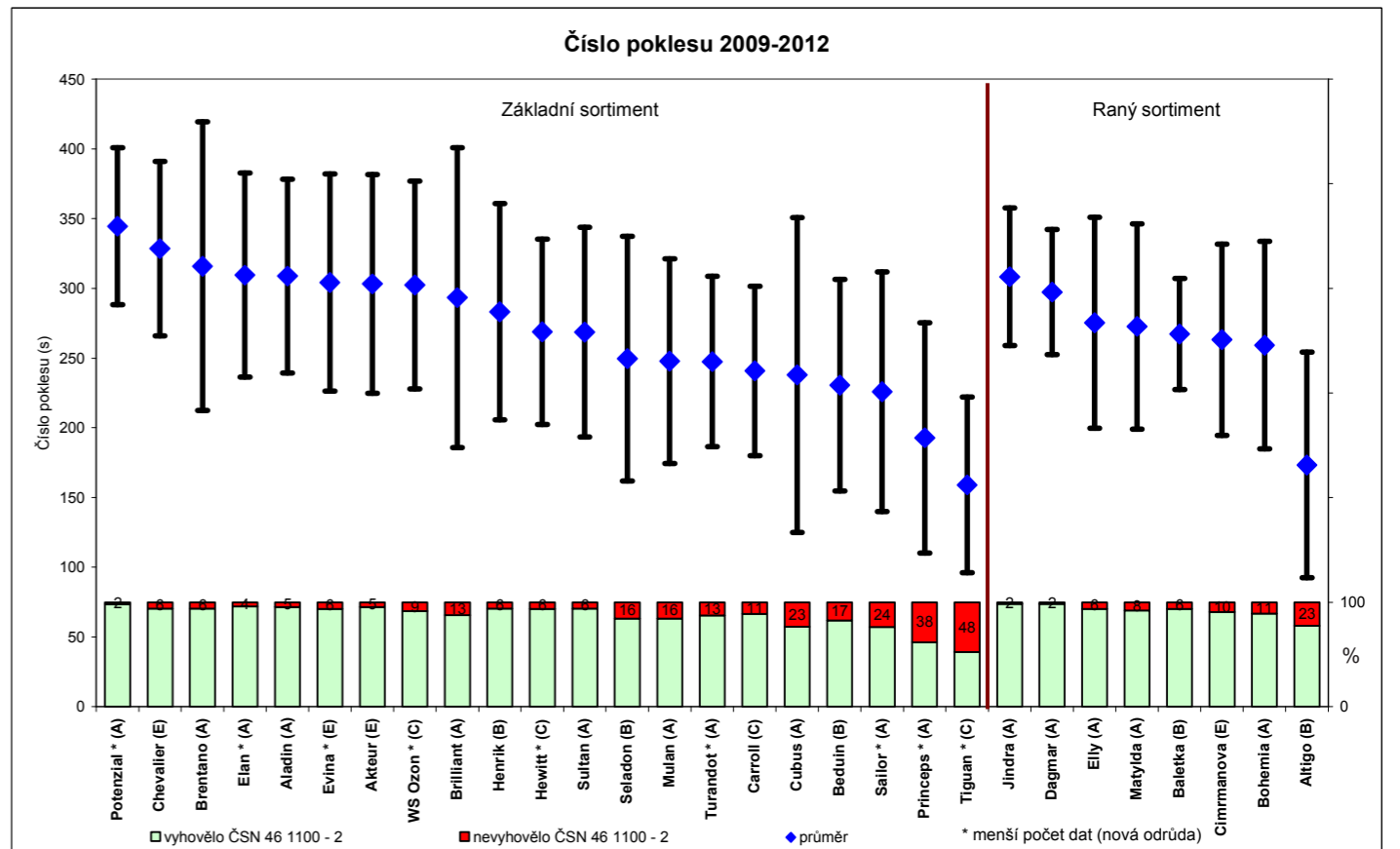
HEWITT ^{CPG} - pozdní odrůda nevhodná pro pekařské využití. Rostliny má středně vysoké až nízké, středně odnožující, zrno středně velké až malé. **Předností** je odolnost proti napadení rzi pšeničnou. **Rizikem** je náchylnost k napadení fuzariózami klasů a vymrzání. Udržovatel: **B.V. Landbouwbureau Wiersum, Nizozemsko** Zástupce v ČR: **B O R , s.r.o.**

JINDRA ^{CPG} - poloraná osinatá odrůda kvalitní (A) jakosti. Rostliny má středně vysoké až nízké, středně odnožující, zrno středně velké. **Předností** je vysoká úroveň čísla poklesu a vysoká objemová hmotnost. **Rizikem** je náchylnost k vymrzání a napadení fuzariózami klasů, menší odolnost proti napadení rzi pšeničnou. Udržovatel: **Limagrain Central Europe Cereals, s.r.o.**

POTENZIAL ^{CPG} - polopozdní až pozdní odrůda kvalitní (A) jakosti. Rostliny má středně vysoké až nízké, velmi dobře odnožující, zrno středně velké až malé. **Předností** je odolnost proti poléhání, vysoké a stabilní číslo poklesu a objemová hmotnost. **Rizikem** je náchylnost k vymrzání. Udržovatel: **Deutsche Saatveredelung AG, Německo** Zástupce v ČR: **SAATEN - UNION CZ s.r.o.**

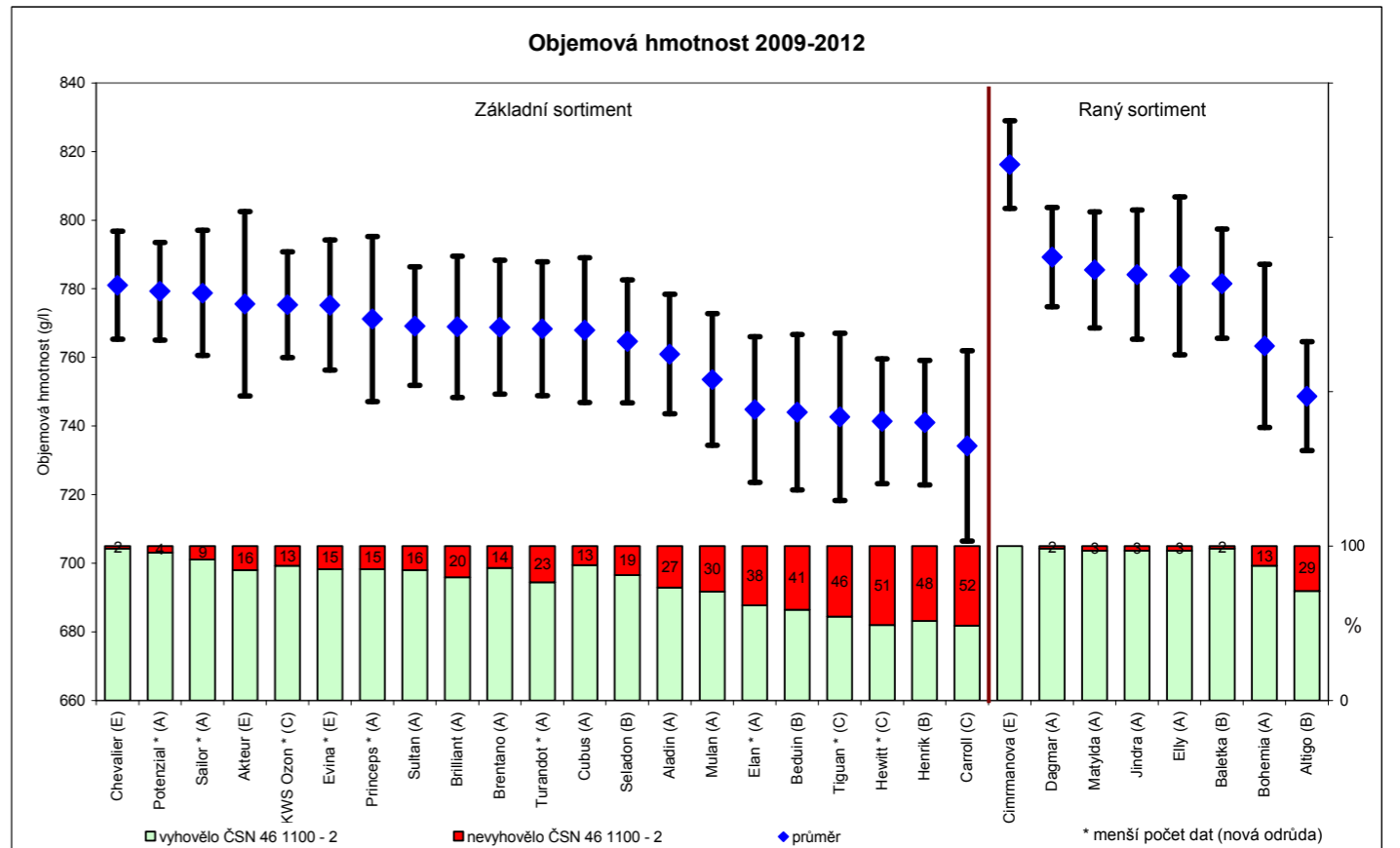
SULTAN ^{PO} - polopozdní odrůda kvalitní (A) jakosti. Rostliny má středně vysoké až vysoké, středně odnožující, zrno středně velké. **Předností** je vysoký obsah dusíkatých látek. **Rizikem** je menší odolnost proti poléhání, nízký výnos. Udržovatel: **SELGEN, a.s., ŠS Stupice**

PO - udělena ochranná práva k odrůdám podle zákona č. 408/2000 Sb.
CPA - podána žádost o udělení odrůdových práv Společenství (nařízení Rady (ES) 2100/94)
CPG - udělena odrůdová práva Společenství (nařízení Rady (ES) 2100/94)



V ročnících s nepříznivým průběhem počasí v době dozrávání a sklizně dochází k porůstání zrna v klasu, což se mimo jiné projevuje ve snížené hodnotě čísla poklesu. Tendence ke snižování čísla poklesu je odrůdově odlišná. V horní části grafu uvádíme průměrnou hodnotu čísla poklesu v porostlých pokusech a jeho kolísání vyjádřené směrodatnou odchylkou výběrovou. Skládaný sloupcový graf, umístěný v dolní části, znázorňuje podíl pokusů, ve kterých odrůda nevyhověla požadavku ČSN 46 1100-2 na minimální úroveň čísla poklesu 220 s.

Pozn. Hodnocení odrůd ze základního a raného sortimentu není plně srovnatelné, protože vychází z pokusů sklizených v odlišných termínech sklizně a z různého počtu pokusů.



Horní část grafu znázorňuje průměrnou hodnotu objemové hmotnosti ve vybraných pokusech se sníženou úrovní objemové hmotnosti a jeho kolísání vyjádřené směrodatnou odchylkou výběrovou. Skládaný sloupcový graf, umístěný v dolní části, znázorňuje podíl pokusů, ve kterých odrůda nevyhověla požadavku ČSN 46 1100-2 na minimální úroveň objemové hmotnosti 760 g/l.

Pozn. Hodnocení odrůd ze základního a raného sortimentu není plně srovnatelné, protože vychází z pokusů sklizených v odlišných termínech sklizně a z různého počtu pokusů.