



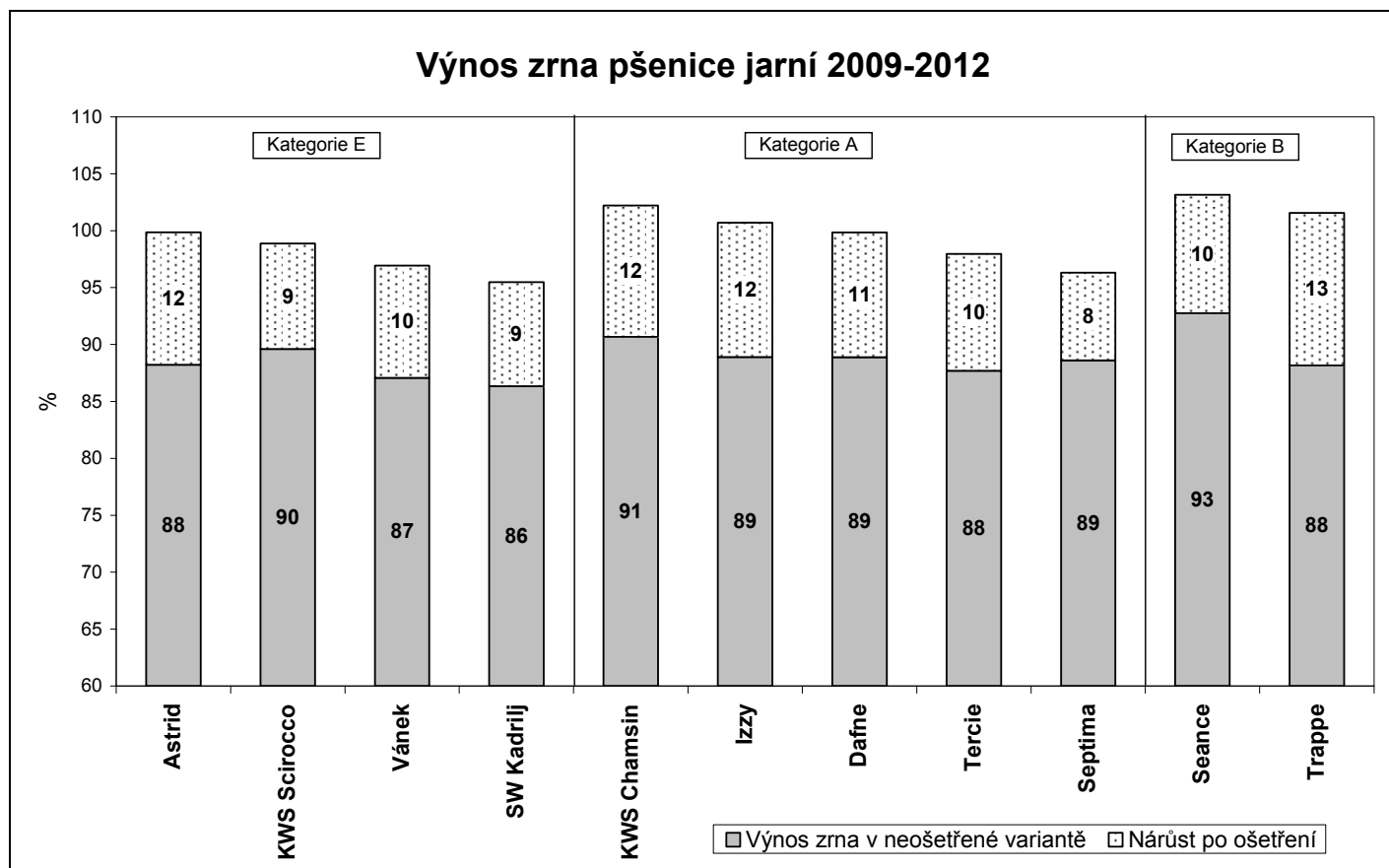
## PŘEHLED ODRŮD 2013

# PŠENICE JARNÍ

Pšenice jarní patří z pohledu ozimé pšenice a jarního ječmene pouze k doplňkovým plodinám. Její osevní plochy kolísají na hranici 50 tisíc hektarů, přičemž k výraznému navýšení dochází především v ročnících s nepříznivými podmínkami pro setí ozimé pšenice nebo po vyzimování ozimů. Nevýhodou jarní pšenice je kratší vegetační doba a menší kompenzační schopnost. Nepříznivé povětrnostní podmínky v jarních měsících a začátkem léta mají silnější negativní vliv na jarní pšenici než ozimou, což je příčinou vysokého kolísání výnosů. V příznivých ročnících může jarní pšenice dosáhnout srovnatelných výnosů s ozimou pšenicí, v průměru však dosahuje cca o 20% nižších výnosů než ozimá.

Hodnocení odrůd uvedených v přehledné tabulce vychází z výsledků pokusů a testů prováděných v letech 2009-2012 na zkušebních stanicích ÚKZÚZ a zkušebních místech spolupracujících organizací. Zkoušení probíhá podle jednotné metodiky a pokusy jsou pravidelně kontrolovány pracovníky Národního odrůdového úřadu ÚKZÚZ. Kromě obecného popisu uvádíme u jednotlivých odrůd jejich přednosti, ale i nedostatky. Smyslem je upozornit na vlastnosti odrůdy, kterými se odlišuje od ostatního sortimentu a umožnit pěstitelům přizpůsobit agrotechniku tak, aby mohl být plně využit genetický potenciál odrůdy.

Podrobné informace lze získat na webových stránkách ÚKZÚZ ([www.ukzuz.cz](http://www.ukzuz.cz)), nebo v publikaci SEZNAM DOPORUČENÝCH ODRŮD, která je každoročně v jarním období aktuálně vydávána.



## **ASTRID**<sup>CPG</sup>

Polopozdní odrůda elitní (E) jakosti se středně vysokým výnosem zrna v ošetřené i neošetřené variantě pěstování. Rostliny středně vysoké, středně odnožující, zrno středně velké.

**Pěstitelská rizika:** Výrazná nemá.

**Udržovatel:** SELGEN, a.s., ŠS Stupice

## **DAFNE**<sup>CPG</sup>

Středně raná odrůda kvalitní (A) jakosti se středně vysokým výnosem zrna v ošetřené i neošetřené variantě pěstování. Rostliny středně vysoké až vysoké, středně odnožující, zrno středně velké.

**Pěstitelská rizika:** Nižší hodnota čísla poklesu.

**Udržovatel:** SELGEN, a.s., ŠS Stupice

## **IZZY**<sup>PO</sup>

Poloraná odrůda kvalitní (A) jakosti s vysokým výnosem zrna v ošetřené a středně vysokým výnosem zrna v neošetřené variantě pěstování. Rostliny středně vysoké až vysoké, středně odnožující, zrno středně velké.

**Pěstitelská rizika:** Nižší objemová hmotnost, menší odolnost proti napadení rzí pšeničnou.

**Udržovatel:** SELGEN, a.s., ŠS Stupice

## **KWS CHAMSIN**<sup>CPG</sup>

Poloraná odrůda kvalitní (A) jakosti s vysokým výnosem zrna v ošetřené i neošetřené variantě pěstování. Rostliny středně vysoké, středně až méně odnožující, zrno velké.

**Přednosti:** Vysoký výnos zrna, vysoká objemová hmotnost.

**Pěstitelská rizika:** Menší odolnost proti napadení rzí pšeničnou.

**Udržovatel:** KWS LOCHOW GMBH, Německo

**Zástupce v ČR:** SOUFFLET AGRO a.s.

## **KWS SCIROCCO**<sup>CPG</sup>

Poloraná odrůda elitní (E) jakosti se středně vysokým výnosem zrna v ošetřené i neošetřené variantě pěstování. Rostliny středně vysoké až vysoké, středně odnožující, zrno velké až velmi velké.

**Přednosti:** Vysoký obsah dusíkatých látek.

**Pěstitelská rizika:** Menší odolnost proti napadení rzí pšeničnou.

**Udržovatel:** KWS LOCHOW GMBH, Německo

**Zástupce v ČR:** SOUFFLET AGRO a.s.

## **SEANCE**<sup>PO</sup>

Poloraná odrůda chlebové (B) jakosti s vysokým výnosem zrna v ošetřené i neošetřené variantě pěstování. Rostliny středně vysoké až nízké, středně odnožující, zrno středně velké.

**Přednosti:** Vysoký výnos zrna, odolnost proti napadení padlím travním na listu a v klasu.

**Pěstitelská rizika:** Menší odolnost proti poléhání, nižší obsah dusíkatých látek.

**Udržovatel:** SELGEN, a.s., ŠS Stupice

## **SEPTIMA** <sup>PO</sup>

Středně raná odrůda kvalitní (A) jakosti se středně vysokým výnosem zrna v neošetřené a středně vysokým až nízkým výnosem zrna v ošetřené variantě pěstování. Rostliny nízké, méně odnožující, zrno malé.

**Přednosti:** Stabilní číslo poklesu.

**Pěstitelská rizika:** Výrazná nemá.

**Udržovatel:** SELGEN, a.s., ŠS Stupice

## **SW KADRILJ** <sup>CPG</sup>

Poloraná odrůda elitní (E) jakosti se středně vysokým až nízkým výnosem zrna v ošetřené i neošetřené variantě pěstování. Rostliny středně vysoké až vysoké, dobře odnožující, zrno velké.

**Pěstitelská rizika:** Výrazná nemá.

**Udržovatel:** Svalöf Weibull AB, Švédsko

**Zástupce v ČR:** OSEVA UNI, a.s.

## **TERCIE** <sup>PO</sup>

Poloraná odrůda kvalitní (A) jakosti se středně vysokým výnosem zrna v ošetřené i neošetřené variantě pěstování. Rostliny nízké, středně odnožující, zrno malé.

**Pěstitelská rizika:** Výrazná nemá.

**Udržovatel:** SELGEN, a.s., ŠS Stupice

## **TRAPPE** <sup>CPG</sup>

Pozdní odrůda chlebové (B) jakosti s vysokým výnosem zrna v ošetřené a středně vysokým výnosem zrna v neošetřené variantě pěstování. Rostliny středně vysoké, dobře odnožující, zrno středně velké.

**Pěstitelská rizika:** Menší odolnost proti napadení rzí plevovou.

**Udržovatel:** KWS LOCHOW GMBH, Německo

**Zástupce v ČR:** SOUFFLET AGRO a.s.

## **VÁNEK** <sup>CPG</sup>

Středně raná odrůda elitní (E) jakosti se středně vysokým až nízkým výnosem zrna v ošetřené i neošetřené variantě pěstování. Rostliny středně vysoké až vysoké, středně až méně odnožující, zrno velké až velmi velké.

**Přednosti:** Střední odolnost proti napadení fuzariózami klasů (testy), vysoká objemová hmotnost.

**Pěstitelská rizika:** Menší odolnost proti napadení padlím travním na listu a v klasu, rzí pšeničnou a travní, nižší hodnota čísla poklesu.

**Udržovatel:** KWS LOCHOW GMBH, Německo

**Zástupce v ČR:** SOUFFLET AGRO a.s.

## Významné hospodářské vlastnosti odrůd pšenice jarní (ÚKZÚZ, 2009-2012)

Pekařská jakost	Průměr standardních odrůd (t/ha)	E	E	E	E	A	A	A	A	A	B	B
		Astrid *	KWS Scirocco	Vánek	SW Kadrij	KWS Chamsin	Izzy	Dafne	Tercie	Septima	Seance	Trappe
<b>Výnos zrna (%)</b>												
neošetřená varianta (N)	7,22	88	90	87	86	91	89	89	88	89	93	88
ošetřená varianta (O)	8,02	100	99	97	95	102	101	100	98	96	103	102
<b>Agromická data:</b>												
Metání - rozdíl od odrůdy Vánek ve dnech		3	-1	73	0	-1	0	0	0	0	-2	4
Zralost - rozdíl od odrůdy Vánek ve dnech		1	-2	128	-1	1	-1	0	0	1	0	1
Délka rostlin (cm)		94	95	96	93	90	99	97	79	81	87	94
Odolnost proti poléhání (9-1)		6	7	6	7,5	7,5	6	6	7	7	6	7
Počet prod. stébel na m <sup>2</sup>		590	599	571	644	574	606	595	599	563	582	635
<b>Odolnost proti chorobám (9-1):</b>												
Padlí travní na listu		5	5	4	5	5	7	6	7	6	7,5	5,5
Padlí travní v klasu		6	6	5	5	5	8	6	7,5	5,5	8	6
Listové skvrnitosti		5	5	6	6	5	5	5	5	5	5	6
Braničnatka plevová v klasu		7	6	7	7	6	6	7	6	6	7	7
Rez pšeničná		7	5	4,5	7	5	5	6	5,5	7	6	7
Běloklasost		7	7	7	6,5	7	6	6	6	6	5,5	7
Fuzariózy klasů - polní hodnocení		7	7	7	7	7	7	6	6	6	7	7
Rez plevová - testy <sup>x</sup>		-	7,5	5,5	9	-	9	9	8	9	9	2
Rez travní - testy <sup>x</sup>		5,5	2	2	2	2	4	4	5	8	7	3
<b>Kvalita zrna:</b>												
Sedimentační test Zeleny (ml)		56	64	64	57	60	47	43	55	59	50	41
Obsah dusíkatých látek (%)		14,0	14,6	14,1	14,1	13,9	13,7	13,3	13,7	14,0	12,9	13,1
Číslo poklesu (s)		335	270	257	268	302	268	237	322	346	299	299
Objemová hmotnost (g.l <sup>-1</sup> )		774	782	810	770	804	758	773	779	786	781	789
Tvrdost - PSI (%)		13	14	12	15	12	15	16	14	14	14	12
Obsah škrobu v sušině (%)		67	66	67	66	67	67	67	67	67	68	68
Alveograf - W - def. energie (10 <sup>-4</sup> J)		273	316	348	228	347	221	190	287	280	217	224
Alveograf - P/L - poměrové číslo		0,9	1,0	1,7	0,7	1,7	0,7	0,8	1,2	1,4	1,7	2,0
Hmotnost 1000 zrn (g)		38	48	47	42	42	40	39	37	37	39	39
Množitelské plochy 2012 (E+C1;%)		2	10	15	14	0,5	2	6	11	2	2	-
Rok registrace		2012	2011	2004	2006	2012	2011	2011	2008	2008	2008	2007

Varianta pěstování: N = neošetřeno fungicidy ani morforegulatory,

O = ošetřeno fungicidy a morforegulatory, zvýšené dusíkaté hnojení

Bodové hodnocení: 9 = nepoléhavá, odolná proti napadení; 1 = zcela poléhavá, náchylná k napadení.

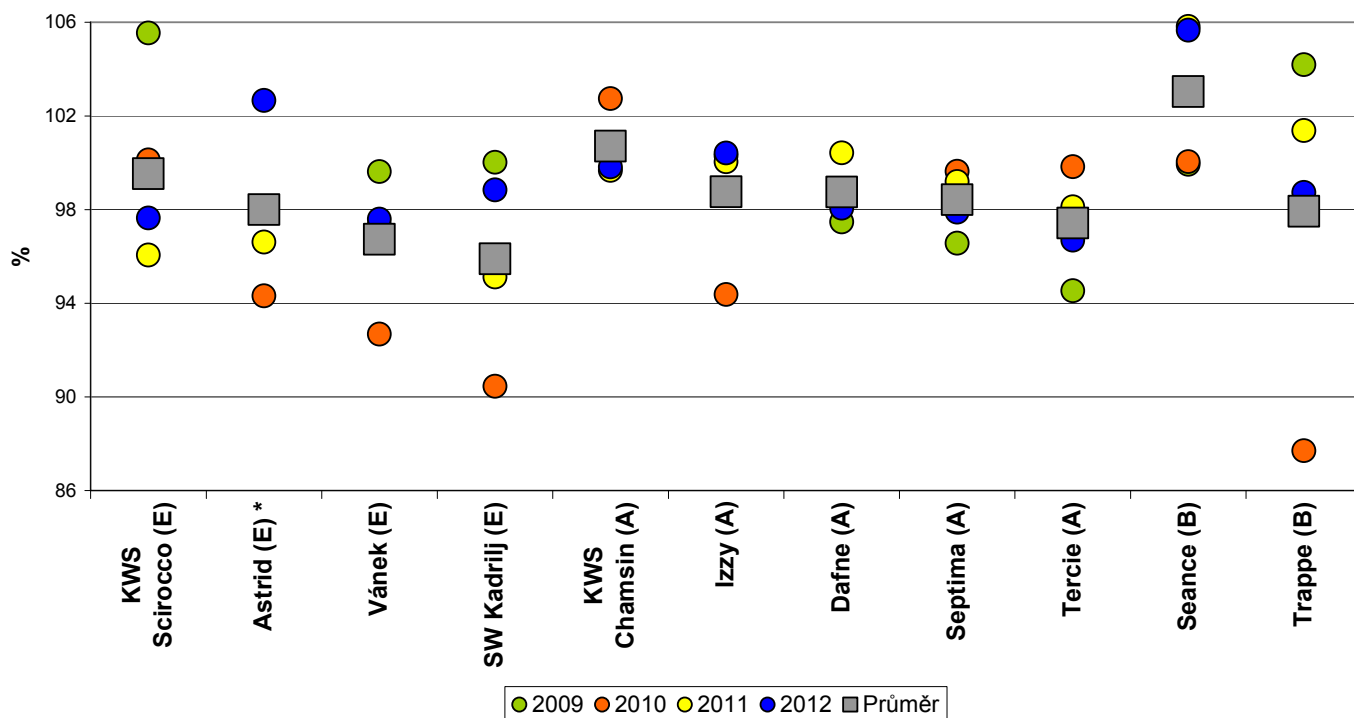
Relativní výnosy jsou vztaženy k průměru standardních odrůd KWS Scirocco, Seance a Tercie v ošetřené variantě pěstování (8,02 t/ha)

Pekařská jakost: E - elitní, A - kvalitní, B - chlebová, C - nevhodná pro pekařské využití

Ménší počet dat - nová odrůda

<sup>x</sup> testy: Mgr. Alena Hanzalová - Výzkumný ústav rostlinné výroby, Praha-Ruzyně

**Ročníkové výnosy zrna pšenice jarní v letech 2009-2012**  
neošetřená varianta pěstování



**Ročníkové výnosy zrna pšenice jarní v letech 2009-2012**  
ošetřená varianta pěstování

