



PŠENICE JARNÍ

Obdobně jako v jiných zemích Evropské unie jsou i v České republice vytvářeny Seznamy doporučených odrůd hlavních polních plodin, jejichž cílem je:

- usnadnit orientaci uživatelů v širokém sortimentu nabízených odrůd,
- poskytnout objektivní a nezávislé informace o odrůdách a jejich vhodnosti pro pěstební podmínky v České republice pěstitelům i zpracovatelům.

Seznam obsahuje popisy registrovaných odrůd pšenice jarní, které vykázaly v půdně-klimatických podmínkách České republiky velmi dobré výsledky v rámci registračních zkoušek a následně v systému zkoušení pro Seznam doporučených odrůd.

Pěstitelé by měli využívat odrůdy uvedené v seznamu, pokud nemají důkazy či zkušenosti, že jiná odrůda je pro jejich konkrétní stanovištní a pěstební podmínky vhodnější.

Hodnocení odrůd

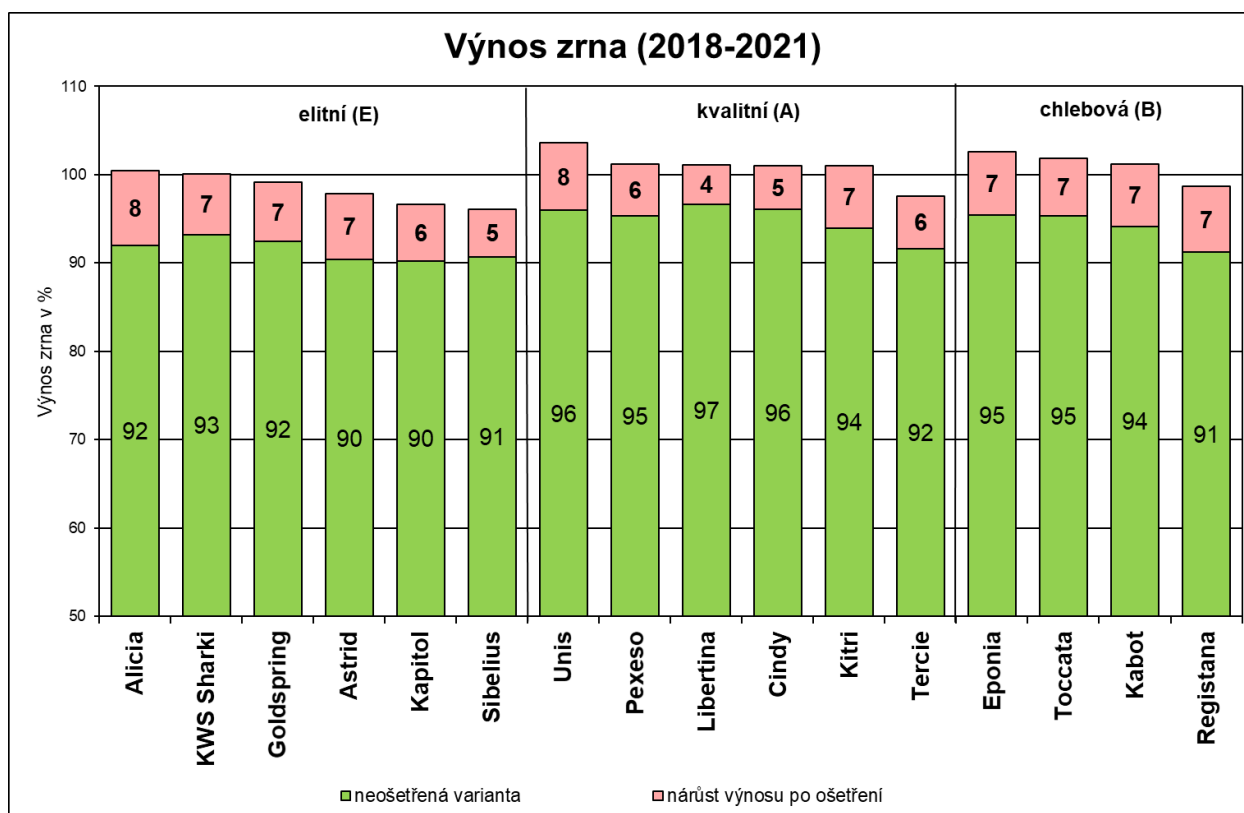
Odrůdy pšenice jarní jsou nejprve hodnoceny v rámci registračních pokusů ÚKZÚZ. Po úspěšném ukončení těchto zkoušek může udržovatel nebo zmocněný zástupce podat žádost o zařazení odrůdy do zkoušek pro Seznam doporučených odrůd.

Nově zařazené odrůdy mohou být na základě minimálně tříletých zkoušek zařazeny do seznamu jako **předběžně doporučené**. **Doporučené** mohou být odrůdy na základě minimálně čtyřletých zkoušek. **Ostatní** jsou odrůdy nesplňující některé z výchozích kritérií pro doporučení.

Hodnocení uvedených odrůd vychází z výsledků pokusů a testů prováděných v letech 2018-2021 na zkušebních stanicích ÚKZÚZ a zkušebních místech spolupracujících organizací. Zkoušení probíhá podle jednotné metodiky a pokusy jsou pravidelně kontrolovány pracovníky Národního odrůdového úřadu ÚKZÚZ.

Výchozími kritérii pro hodnocení odrůd jsou výnos zrna, jakost a agronomické vlastnosti (ranost, odolnost proti poléhání, odolnost vůči chorobám).

Podrobné informace lze získat na webových stránkách ÚKZÚZ (www.ukzuz.cz) nebo v publikaci SEZNAM DOPORUČENÝCH ODRŮD, která je každoročně v jarním období aktuálně vydávána.



Popisy odrůd

ALICIA CPG

DOPORUČENÁ

Polopozdní odrůda elitní (E) jakosti. Rostliny má středně vysoké až vysoké, dobře odnožující, zrno má středně velké.

Přednosti: Vysoký obsah dusíkatých látek, vysoká objemová hmotnost.

Pěstitelská rizika: Výrazná nemá.

Udržovatel: SELGEN, a.s.

ASTRID CPG

DOPORUČENÁ

Polopozdní odrůda elitní (E) jakosti. Rostliny má středně vysoké, středně odnožující, zrno má malé.

Přednosti: Vysoký obsah dusíkatých látek.

Pěstitelská rizika: Střední až menší odolnost proti poléhání.

Udržovatel: SELGEN, a.s.

CINDY PO

DOPORUČENÁ

Středně raná odrůda kvalitní jakosti (A) jakosti. Rostliny má středně vysoké až vysoké, středně odnožující, zrno má velké.

Přednosti: Vysoký výnos zrna v neošetřené variantě pěstování, vysoká objemová hmotnost, odolnost proti napadení žlutou rzivostí pšenice (rzí plevovou).

Pěstitelská rizika: Výrazná nemá.

Udržovatel: SELGEN, a.s.

EPONIA CPG

DOPORUČENÁ

Poloraná odrůda chlebové (B) jakosti. Rostliny má středně vysoké až vysoké, středně odnožující, zrno má středně velké.

Přednosti: Vysoký výnos zrna v ošetřené variantě pěstování, odolnost proti napadení žlutou rzivostí pšenice (rzí plevovou).

Pěstitelská rizika: Výrazná nemá.

Udržovatel: SELGEN, a.s.

GOLDSRING CPG

OSTATNÍ

Středně raná odrůda elitní (E) jakosti. Rostliny má středně vysoké, středně odnožující, zrno má středně velké.

Přednosti: Vysoký obsah dusíkatých látek.

Pěstitelská rizika: Výrazná nemá.

Udržovatel: Strube Research GmbH & Co. KG, Německo

Zástupce v ČR: SAATEN - UNION CZ s.r.o.

KABOT CPG

DOPORUČENÁ

Polopozdní odrůda chlebové (B) jakosti. Rostliny má středně vysoké, středně odnožující, zrno má velmi velké.

Přednosti: Odolnost proti napadení hnědou rzivostí pšenice (rzí pšeničnou).

Pěstitelská rizika: Náchylnost k napadení růžověním klasu pšenice (fuzariózami klasů).

Udržovatel: Strube Research GmbH & Co. KG, Německo

Zástupce v ČR: SAATEN - UNION CZ s.r.o.

KAPITOL CPG

DOPORUČENÁ

Středně raná odrůda elitní (E) jakosti. Rostliny má středně vysoké až vysoké, středně odnožující, zrno má malé.

Přednosti: Vysoký obsah dusíkatých látek, vysoká objemová hmotnost, odolnost proti napadení žlutou rzivostí pšenice (rzí plevovou) a padlím pšenice (padlím travním) na listu a v klasu.

Pěstitelská rizika: Menší odolnost proti poléhání. Ve vlhčích ročních reaguje na stres z nedostatku půdního vzduchu výrazným snížením výnosu.

Udržovatel: SECOBRA Recherches, Francie

Zástupce v ČR: SOUFFLET AGRO a.s.

KITRI CPG

DOPORUČENÁ

Polopozdní odrůda kvalitní (A) jakosti. Rostliny má středně vysoké až nízké, dobře odnožující, zrno má středně velké.

Pěstitelská rizika: Výrazná nemá.

Udržovatel: SELGEN, a.s.

KWS SHARKI CPG**DOPORUČENÁ**

Středně raná odrůda elitní (E) jakosti. Rostliny má středně vysoké až vysoké, dobře odnožující, zrno má velké.

Přednosti: Vysoký obsah dusíkatých látek, vysoká objemová hmotnost, odolnost proti napadení hnědou rzivostí pšenice (rzí pšeničnou).

Pěstitelská rizika: Výrazná nemá.

Udržovatel: KWS LOCHOW GMBH, Německo

Zástupce v ČR: SOUFFLET AGRO a.s.

LIBERTINA CPG**DOPORUČENÁ**

Poloraná odrůda kvalitní (A) jakosti. Rostliny má středně vysoké, dobře odnožující, zrno má středně velké.

Přednosti: Vysoký výnos zrna v neošetřené variantě pěstování, odolnost proti napadení žlutou rzivostí pšenice a padlím pšenice (rzí plevovou a padlím travním), vysoká objemová hmotnost.

Pěstitelská rizika: Výrazná nemá.

Udržovatel: SELGEN, a.s.

PEXESO CPG**DOPORUČENÁ**

Středně raná odrůda kvalitní (A) jakosti. Rostliny má středně vysoké až vysoké, dobře odnožující, zrno má středně velké.

Přednosti: Vysoká objemová hmotnost.

Pěstitelská rizika: Výrazná nemá.

Udržovatel: SELGEN, a.s.

REGISTANA CPG**DOPORUČENÁ**

Středně raná odrůda chlebové (B) jakosti. Rostliny má středně vysoké až vysoké, méně odnožující, zrno má velké až velmi velké.

Pěstitelská rizika: Výrazná nemá.

Udržovatel: SELGEN, a.s.

SIBELIUS CPA**DOPORUČENÁ**

Polopozdní odrůda elitní (E) jakosti. Rostliny má středně vysoké, středně odnožující, zrno má středně velké.

Přednosti: Vysoký obsah dusíkatých látek, odolnost proti napadení žlutou rzivostí pšenice (rzí plevovou).

Pěstitelská rizika: Výrazná nemá.

Udržovatel: Strube Research GmbH & Co. KG, Německo

Zástupce v ČR: SAATEN - UNION CZ s.r.o.

TERCIE CPG**OSTATNÍ**

Poloraná odrůda kvalitní (A) jakosti. Rostliny má nízké, středně odnožující, zrno má malé.

Přednosti: Odolnost proti napadení žlutou rzivostí pšenice (rzí plevovou) a odolnost proti poléhání.

Pěstitelská rizika: Menší odolnost proti napadení hnědou rzivostí pšenice (rzí pšeničnou).

Udržovatel: SELGEN, a.s.

TOCCATA CPG**DOPORUČENÁ**

Středně raná odrůda chlebové (B) jakosti. Rostliny má středně vysoké až vysoké, středně odnožující, zrno má velmi velké.

Přednosti: Odolnost proti napadení žlutou rzivostí pšenice (rzí plevovou).

Pěstitelská rizika: Střední až menší odolnost proti poléhání.

Udržovatel: SELGEN, a.s.

UNIS CPG**DOPORUČENÁ**

Středně raná odrůda kvalitní (A) jakosti. Rostliny má středně vysoké, středně odnožující, zrno má středně velké.

Přednosti: Vysoký výnos zrna.

Pěstitelská rizika: Menší objemová hmotnost, nižší méně stabilní číslo poklesu, menší odolnost proti napadení žlutou rzivostí pšenice (rzí plevovou), náchylnost k napadení růžověním klasu pšenice (fuzariózami klasů).

Udržovatel: Hodowla Roslin Strzelce, Sp. z o.o. Grupa IHAR, Polsko

Zástupce v ČR: OSEVA UNI, a.s.

Významné hospodářské vlastnosti odrůd pšenice jarní (ÚKZÚZ, 2018-2021)

Kategorie doporučení	Průměr standardních odrůd (t/ha)	D	D	O	D	D	D	D	D	D	D	O	D	D	D	D	
		E	E	E	E	E	E	A	A	A	A	A	A	B	B	B	B
Pekařská jakost		Alicia	KWS Sharki	Goldspring	Astrid	Kapitol	Sibelius	Unis	Pexeso	Libertina	Cindy	Kitri	Tercie	Eponia	Toccata	Kabot	Registana
Výnos zrna (%)																	
neošetřená varianta (N)	6,94	92	93	92	90	90	91	96	95	97	96	94	92	95	95	94	91
ošetřená varianta (O)	7,43	100	100	99	98	97	96	104	101	101	101	101	98	103	102	101	99
Agronomická data:																	
Metání - rozdíl od odrůdy Tercie ve dnech		3	2	2	3	1	2	1	2	-1	2	2	75	0	1	3	1
Zralost - rozdíl od odrůdy Tercie ve dnech		2	1	1	1	2	2	0	2	0	2	2	126	0	1	2	2
Délka rostlin (cm)		91	91	88	89	94	84	86	91	88	90	81	77	92	91	85	90
Odolnost proti poléhání (9-1)		6	6	6	5,5	5	7	6	7	6,5	7	7	8	6	5,5	7	7
Počet produktivních stébel na m ²		602	606	578	558	596	550	586	597	624	564	618	558	594	557	579	511
Odolnost proti chorobám - polní hodnocení (9-1):																	
Padlí pšenice (padlí travní) na listu		6,5	6,5	6	6	8	6	7	7	8	7	7	7	6	7	6	7
Padlí pšenice (padlí travní) v klasu		8	8	7	7	8	8	6,5	8	8	7	7	7,5	7	8	8	8
Komplex listových skvrnitostí pšenice		7	6,5	7	6	6,5	6	6	7	6	7	6	6	6	6,5	6	6
Feosferiová skvrnitost (braničnatka) v klasu		8	8	7	7,5	8	8	7	8	8	8	8	7	8	8	7	7
Hnědá rzivost pšenice (rez pšeničná)		6	8	7	6	6	6	6	7	6	7	7	5	7,5	6	8	6
Žlutá rzivost pšenice (rez plevová)		8	8	8	8	9	9	5	7	9	9	8	9	9	9	8	8
Odolnost proti chorobám - testy VÚRV Ruzyně, v.v.i.:																	
Fuzariózy klasů - obsah DON (mg.kg ⁻¹)		53	60	56	73	43	43	95	43	63	51	65	60	51	41	99	72
Kvalita zrna:																	
Objemová výtěžnost pečiva - RMT (9-1)		9	9	9	9	8	8	8	8	7	6	7	7	5	4	4	5
Sedimentační test Zelený (ml)		64	69	65	62	69	62	50	62	52	52	65	58	62	57	50	62
Obsah dusíkatých látek v suštině (%)		14,5	15,2	14,6	14,6	14,9	15,0	13,8	14,2	13,7	13,9	14,2	14,0	14,2	13,8	14,0	14,4
Číslo poklesu (s)		332	347	386	377	336	384	313	322	369	308	356	378	359	312	355	311
Objemová hmotnost (g.l ⁻¹)		818	808	799	788	820	803	777	811	813	809	780	792	786	793	780	790
Tvrdość - PSI (%)		13	14	13	14	12	13	15	14	14	14	13	15	15	13	14	13
Alveograf - W - deformační energie (10 ⁻⁴ J)		349	317	388	290	424	338	262	311	271	263	332	337	326	322	294	330
Alveograf - P/L - poměrové číslo		0,6	0,5	0,9	0,7	1,1	0,8	0,5	0,5	0,8	0,6	0,8	0,8	0,6	0,9	0,8	0,9
Hmotnost 1000 zrn (g)		40	43	41	37	38	41	41	41	40	43	41	36	41	45	44	44
Množitelské plochy 2021 (E+C1,%)		9	5	-	13	5	1	1	3	1	-	4	-	-	1	6	12
Rok registrace		2016	2018	2019	2012	2020	2019	2020	2018	2018	2021	2017	2008	2020	2018	2017	2016

Pekařská jakost: E - elitní, A - kvalitní, B - chlebová, C - nevhodná pro pekařské využití

Varianta pěstování: N = neošetřeno fungicidy ani morforegulatory, O = ošetřeno fungicidy a morforegulatory, zvýšené dusíkaté hnojení

Bodové hodnocení: 9 = nepoléhavá, odolná proti napadení; 1 = zcela poléhavá, náchylná k napadení.

Relativní výnosy jsou vztahovány k průměru odrůd v ošetřené variantě (7,43 t/ha⁻¹)

Kategorie doporučení: D - doporučená, PD - předběžné doporučení, O - ostatní

Přednost

Riziko