



ÚSTŘEDNÍ KONTROLNÍ A ZKUŠEBNÍ ÚSTAV ZEMĚDĚLSKÝ

www.ukzuz.cz

Aktuální výskyty škodlivých organismů v polních plodinách

Ing. Štěpánka Radová, Ph.D., oddělení metod integrované ochrany rostlin





Zhodnocení počasí – jaro 2017





Jaro na poli ŘEPKA

- Špatné porosty z podzimu 2016 – zaorávky (5-40 % porostů)
- Středoevropská zima po 5 letech (naposledy v roce 2012)
- První stonkové krytonosci již v polovině března (vrchol náletu cca do 7-10 dní po signalizaci) X doporučení
- Kdo neprovedl aplikaci včas – poškození až 50 – 80% porostů (u porostů s vysokým zastoupením řepky v OP)





Jaro na poli ŘEPKA

Krytonosci v řepce – signalizace ošetření

17. 3. 2017

Na základě monitoringu stonkových krytonosců v řepce na vybraných lokalitách se vydávají následující informace k signalizaci ošetření:



Optimální termíny ošetření řepky proti **krytonosci řepkovému** nastanou v teplých regionech (střední a východní Čechy, Polabí a jižní Morava) v druhé polovině 12. týdne (nejdříve od 22. 3. 2017), v chladnějších oblastech asi o týden později, podle dalšího vývoje počasí. Vyčkejte na další upřesňující informace z řešení projektu.

V teplých oblastech nastal hlavní nálet krytonosce řepkového v 11. týdnu (v období 15.–17. 3. s hlavním vrcholem 16. a 17.3.). V Praze k termínu 17. 3. neměly žádné samičky dostatečně vyvinuty vajíčka v ovariolách, takže kladení vajíček ještě nenastalo a ošetření řepky by bylo do současné doby neodůvodněné. K 17. 3. měly samice na lokalitě Praha vyvinuty vajíčka asi ve 30 % případů ve fázi nezralá vajíčka.

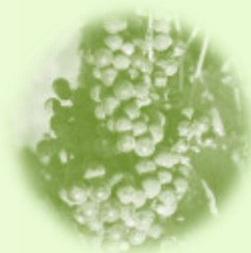
Podle stavu vývoje vajíček v ovariolách očekáváme první možné kladení vajíček samic krytonosce řepkového v druhé polovině 11. týdne. Při očekávaném oteplení v polovině 12. týdne, může nálet krytonosce řepkového do porostů řepky pokračovat. Proto je doporučován ještě posun v termínech ošetření, aby zasáhl ještě opožděné jedince, a proto jsou doporučovány přípravky na ochranu rostlin s delší perzistencí.

V chladnějších regionech může být optimální termín ošetření proti krytonosci řepkovému zpožděn podle průběhu počasí asi o jeden týden. Pro ošetření proti krytonosci řepkovému mají nejvyšší účinnost organofosfáty oproti pyretroidům. Použití organofosfátů v pozdějším období (na další škůdce již nedoporučujeme) pro jejich negativní vliv na parazitoidy škůdců řepky, jejichž výskyt se v dalším období vývoje řepky zvyšuje.



Jaro na poli ŘEPKA

- Špatné porosty z podzimu 2016 – zaorávky (5-40 % porostů)
- Středoevropská zima po 5 letech (naposledy v roce 2012)
- První stonkoví krytonosci již v polovině března (vrchol náletu cca do 7-10 dní po signalizaci) X doporučení
- V druhé polovině dubna (20.-24.4.) – poškození mrazem





Jaro na poli ŘEPKA

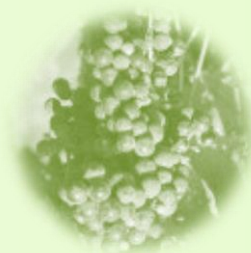


Obrázek 1 Ohnutí řepky jako reakce na noční mráz. Foto: Pavla Fialová



Jaro na poli ŘEPKA

- První stonkoví krytonosci již v polovině března (vrchol náletu cca do 7-10 dní po signalizaci) X doporučení
- Kdo neprovedl aplikaci včas – poškození až 50 – 80% porostů (u porostů s vysokým zastoupením řepky v OP)
- Bejlomorka kapustová – od 18. týdne signalizace ošetření (kladení do prvních šešulí) + kr. šešulový





Jaro na poli ŘEPKA

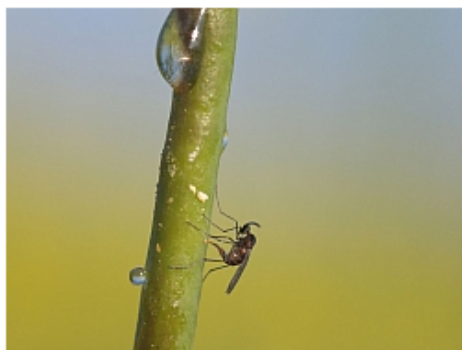
Úvodem

Aktuality

Šešuloví škůdci řepky – signalizace ošetření

16. 5. 2017

Na základě monitoringu bejlomorky kapustové a krytonosce šešulového v řepce na vybraných lokalitách se vydávají následující informace k signalizaci ošetření:



Signalizuje se ošetření proti **bejlomorce kapustové** pro celé území ČR, pokud výskyt překročí práh škodlivosti (0,5 dospělce na rostlinu).

První slabé výskyty **bejlomorky kapustové** a **krytonosce šešulového** byly detekovány na jihu Moravy již koncem 18. týdne. V týdnu od 8.-12. 5. byly zaznamenány první výskyty šešulových škůdců i na zbytku území ČR. Hlavní vlna náletu bejlomorky se očekává v týdnu od 15.-21. 5. a **gradovat bude koncem indikovaného týdne díky očekávaným vysokým teplotám.**

V ochraně šešulí řepky proti bejlomorce se doporučuje účinně redukovat samice kladoucí do spodních šešulí. V případě zanedbané ochrany proti květnové generaci dochází k silnému poškození dozrávajících šešulí v červnu 2. generací.

Signalizace ošetření proti **bejlomorce kapustové** je vydána společně se signalizací proti **krytonosci šešulového**. Seznam povolených přípravků lze nalézt v [Registru přípravků](#) nebo na RL portále v metodikách na [bejlomorku kapustovou](#) a [krytonosce šešulového](#).

Výskyt šešulových škůdců je po ošetření nutné sledovat a při opakovaném překročení prahu škodlivosti ošetření opakovat. Je doporučeno používat kontaktní přípravky na bázi pyretroidů nebo neonikotinoidů, např. thiakloprid nebo lambda-cyhalothrin. Obě skupiny látek si prozatím udržují vysokou účinnost na šešulové škůdce. Při aplikaci POR je nutno dodržovat legislativu ohledně ochrany včel.

Použitím přípravků na ochranu rostlin v rozporu s údaji v návodu k použití na jejich obalu, je porušením Nařízení EP a Rady (ES) č.



Jaro na poli ŘEPKA

- Řepka versus včely

rt Úvodem **Aktuality**

ÚKZÚZ upozorňuje na nesprávná doporučení k aplikaci přípravků na ochranu rostlin v době květu řepky 4. 5. 2017

ÚKZÚZ upozorňuje pěstitele polních plodin, aby si na seminářích, polních dnech a jiných akcích dávali pozor na doporučení k aplikaci přípravků na ochranu rostlin v rozporu s podmínkami jejich povolení.



Konkrétně se jedná o doporučení k několikanásobným kombinacím hnojiv, stimulátorů, insekticidů a fungicidů, případně vodního skla na kvetoucí porosty řepky. V minulém roce došlo k celé řadě případů otrav včelstev, které byly výsledkem pochybných rad získaných na tomto typu akcí. Připomínáme profesionálním uživatelům, že při nakládání s přípravkem je třeba se důsledně řídit návodem k použití na jeho obalu. Rozsah správné aplikace je možno si též ověřit v Registru přípravků na internetových stránkách ÚKZÚZ. Nedodržení návodu k použití při aplikaci přípravků nelze omluvit chybným doporučením ze strany jiné osoby. Za nesprávnou aplikaci je vždy přímo odpovědná fyzická nebo právnická osoba, která přípravek použije!

ÚKZÚZ upozorňuje, že použití přípravků na ochranu rostlin v rozporu s údaji v návodu k použití na jejich obalu, je porušením Nařízení EP a Rady (ES) č. 1107/2009 o uvádění přípravků na ochranu rostlin na trh, a rovněž zákona č. 326/2004 Sb., o rostlinolékařské péči, ve znění pozdějších předpisů. Zjištění takového porušení je řešeno formou správního řízení s následným uložením sankce, včetně dopadu na výši finančních podpor.



Jaro na poli ŘEPKA

- Aktuálně z porostů řepek
- Výskyt phomy (stonky)
- První larvy bejlomorek a kr. šešulového v šešulích





Jaro na poli ŘEPKA

- Aktuálně z porostů řepek
- Výskyt phomy (stonky)
- První larvy bejlomorky a kr. šešulového v šešulích



Obrázek 8 Larvičky bejlomorky. Foto. Václava Hejátková



Jaro na poli ŘEPKA

- Aktuálně z porostů řepek
- Výskyt phomy (stonky)
- První larvy bejlomorek a kr. šešulového v šešulích
- Primární infekce hlízenky ojediněle, čeká se na situaci po odkvětu (ve spojení s poškození mrazy a stonkovými krytonosci)



Obrázek 6 Bílá hniloba řepky. Foto: Pavla Fialová



Jaro na poli ŘEPKA

- Aktuálně z porostů řepek
- Výskyt phomy (stonky)
- První larvy bejlomorek a kr. šešulového v šešulích
- Primární infekce hlízenky ojediněle, čeká se na situaci po odkvětu (ve spojení s poškození mrazy a stonkovými krytonosci)
- Výskyt dřepčků (před letní diapauzou) – **pozor na nelegální doporučení k ošetření** (zvláště pak v podobě zakázaných NNI)





Jaro na poli ŘEPKA

Řepka X zákaz NNI X rezistence ŠO X náklady na ochranu

studie potvrzují zvýšené vstupy po zákazu NNI X pravda je, že se používá stále v řadě případů nelegálně přemořené osivo

Výsledek?

Poškození porostů je srovnatelné s nemořeným osivem

Důvod?

Pravděpodobná rezistence škůdců řepky





Jaro na poli OBILNINY

- Na rozdíl od řepky – minimální zaorávky po zimě
- Srážky v březnu – porosty silné X aktuální stav ☹️
- Tento rok bez rzi plevové (díky zimě)
- Virózy – lokálně (silné – jih Moravy)
- Od března šíření padlí



Obrázek 6 Padlí travní na pšenici. Foto: Václava Hejátková



Jaro na poli OBILNINY

- Na rozdíl od řepky – minimální zaorávky po zimě
- Srážky v březnu – porosty silné X šíření braničnatky
- Tento rok bez rzi plevové (díky zimě)
- Virózy – lokálně (silné – jih Moravy)
- Od března šíření padlí
- Stéblolam – v oblastech s obilnými sledy a náchylnými odrůdami



obrazek 1 Stéblolam pšenice. Foto: Pavla Fialová



Jaro na poli OBILNINY

- Od druhé poloviny května – první výskyty plodomorek a bejlomorek
- Aktuálně z porostů obilnin
- silná poškození třásněnkami (možná záměna poškození ??)
- Larvy kohoutků
- Sucho !!!





Jaro na poli OBILNINY



oškození osin třásnokřídli. Foto: Václava Heiá



Jaro na poli KUKUŘICE

- Aktuálně z porostů kukuřice
- Lokálně poškození bzunkou ječnou
- Řešení zaplevelení





Co bude potřeba ještě řešit?

- Řepka – 2. generace bejlo morek
- Obilniny – plodomorky a fungicidy (fuzária)
- Kukuřice – zavíječ, bázlivec
- Mák – mšice, žlabatka stonková, krytonosec makovicový





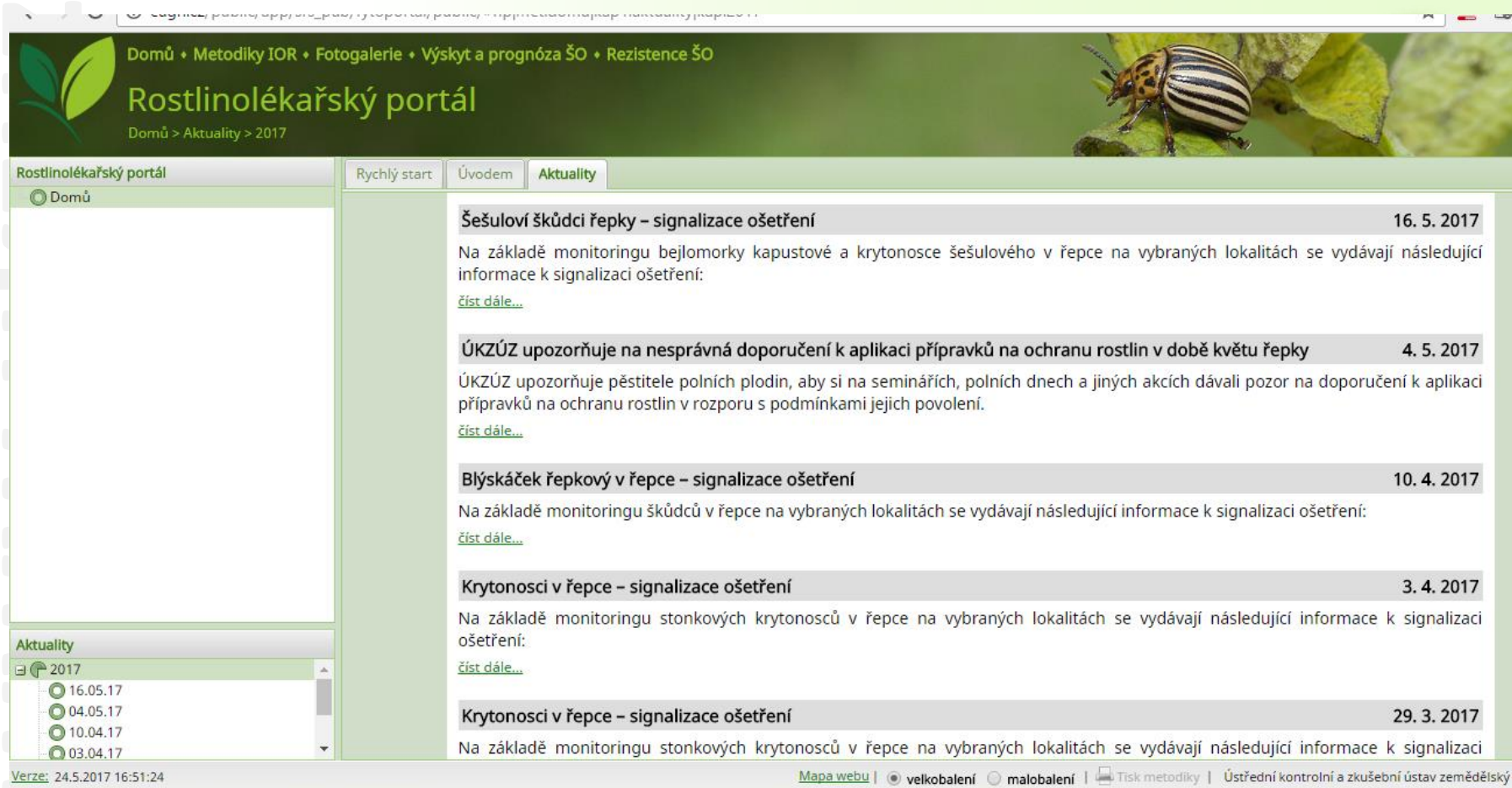
ZÁVĚR

- Dlouhodobá předpověď



www.ukzuz.cz

DĚKUJI ZA POZORNOST



Domů • Metodiky IOR • Fotogalerie • Výskyt a prognóza ŠO • Rezistence ŠO

Rostlinolékařský portál

Domů > Aktuality > 2017

Rostlinolékařský portál

Rychlý start Úvodem **Aktuality**

Domů

Šešuloví škůdci řepky – signalizace ošetření 16. 5. 2017

Na základě monitoringu bejlomorky kapustové a krytonosce šešulového v řepce na vybraných lokalitách se vydávají následující informace k signalizaci ošetření:

[Číst dále...](#)

ÚKZÚZ upozorňuje na nesprávná doporučení k aplikaci přípravků na ochranu rostlin v době květu řepky 4. 5. 2017

ÚKZÚZ upozorňuje pěstitele polních plodin, aby si na seminářích, polních dnech a jiných akcích dávali pozor na doporučení k aplikaci přípravků na ochranu rostlin v rozporu s podmínkami jejich povolení.

[Číst dále...](#)

Blýskáček řepkový v řepce – signalizace ošetření 10. 4. 2017

Na základě monitoringu škůdců v řepce na vybraných lokalitách se vydávají následující informace k signalizaci ošetření:

[Číst dále...](#)

Krytonosci v řepce – signalizace ošetření 3. 4. 2017


Na základě monitoringu stonkových krytonosců v řepce na vybraných lokalitách se vydávají následující informace k signalizaci ošetření:

[Číst dále...](#)

Krytonosci v řepce – signalizace ošetření 29. 3. 2017

Na základě monitoringu stonkových krytonosců v řepce na vybraných lokalitách se vydávají následující informace k signalizaci

Verze: 24.5.2017 16:51:24

[Mapa webu](#) | velkobalení malobalení |  Tisk metodiky | Ústřední kontrolní a zkušební ústav zemědělský