

# **Situační a výhledová zpráva** **PŮDA**

**Prosinec 1999**

**Vydává Ministerstvo zemědělství České republiky**

Schválil ředitel odboru marketingu a komodit MZe ČR Ing. Jan Pellar  
*Osnova zprávy:* Ing. Ilja Sysel

*Autoři:*

Pavel Novák, VÚMOP Praha  
Jitka Lagová, VÚMOP Praha  
Jiří Němec, VÚZE Praha  
Václav Voltr, VÚZE Praha  
Jaroslav Vigner, PF ČR  
Václav Marek, MŽP ČR

*Spoluautoři:*

Jiří Lhotský, VÚMOP Praha  
Martin Tippl, VÚMOP Praha  
Míloslav Janeček, VÚMOP Praha  
Eliška Podlešáková, VÚMOP Praha  
Marie Vincíková, VÚMOP Praha  
Josef Mezera, VÚZE Praha  
Karel Březina, VÚMOP Praha  
Jana Matějková, MZe ČR  
Štěpánka Kepková, SMS Praha  
Magdalena Hrabánková, MZe ČR

Autoři touto cestou děkují za spolupráci a ochotu všem uvedeným organizacím a jejich pracovníkům.

## OBSAH

SOUHRN	2
ZKRATKY A VÝKLAD POJMŮ	3
STAV ZEMĚDĚLSKÉHO PŮDNÍHO FONDU V ČR	5
PŘÍRODNÍ PODMÍNKY ZEMĚDĚLSKÝCH PŮD	7
SYSTEM OCEŇOVÁNÍ ZEMĚDĚLSKÉ PŮDY NA PODKLADĚ MAPOVÁNÍ A VYMEZOVÁNÍ BONITOVANÝCH PŮDNĚ-EKOLOGICKÝCH JEDNOTEK (BPJ)	8
MIMOPRODUKČNÍ FUNKCE PŮDY	10
OHROŽENÍ PŮDY DEGRADACÍ	12
OCHRANA ZEMĚDĚLSKÉHO PŮDNÍHO FONDU	15
STAV ODVODNĚNÍ A ZÁVLAH PŮDY V ČR	15
EROZE	16
TRH S PŮDOU	17
KATEGORIZACE ZEMĚDĚLSKÉHO ÚZEMÍ	30
KRITÉRIA PRO VYČLENĚNÍ ZEMĚDĚLSKÝCH OBLASTÍ PODLE AGENDY 2000	32
NÁVRH KATEGORIZACE ZEMĚDĚLSKÉHO ÚZEMÍ ČR PODLE AGENDY 2000	33
PRODEJ STÁTNÍ PŮDY	39
LEGISLATIVA A PŘEHLED PRÁVNÍCH PŘEDPISŮ	41
PŘÍLOHY	47

## SOUHRN

Situační a výhledová zpráva Půda 1999 je třetí vydanou zprávou o půdě v rámci řady standardně vydávaných situačních a výhledových zpráv jednotlivých zemědělských komodit. Vzhledem k nenahraditelnosti půdy pro většinu zemědělských výrobců chceme širokou veřejnost seznámit s nejdůležitějšími dostupnými informacemi, které se jí týkají, a to především s těmi, které nebyly obsaženy v předchozích dvou situačních a výhledových zprávách. Jsou zde také informace z posledních let včetně důležité části, týkající se našeho vstupu do EU.

Přehled o stavu zemědělského půdního fondu v ČR a přehled jeho vývoje v minulých letech jsou standardní informace těchto zpráv. Rozšířena je zde však část, která srovnává naše podmínky se stavem v EU i v dalších zemích. Je zařazena obsáhlá kapitola o systému bonitovaných půdně-ekologických jednotek (BPEJ), o produkčních podmínkách zemědělských půd v okresech, o úředních cenách zemědělské půdy, o zavedení výsledků bonitace do katastru nemovitostí a o aktualizaci bonitačního mapování. Pozornost je nově věnována mimoprodukčním funkcím půdy, vodní a větrné erozi, degradaci a kontaminaci půdy, údajům o stavu odvodnění a zavlažování půdy a ochraně zemědělského půdního fondu.

Další stěžejní částí jsou rozsáhlé informace o trhu s půdou, jejím prodeji, podmínkách prodeje, tržních cenách půdy a o pronájmu půdy. Jsou provedena srovnání těchto údajů jak pro ČR (po okresech), tak i ve srovnání se zeměmi EU.

Velmi důležitou částí zprávy jsou informace o kategorizaci zemědělského území, které uvádějí současnou kategorizaci pro řešení podpůrných programů v zemědělství, k podpoře mimoprodukčních funkcí zemědělství a k podpoře zemědělsky méně příznivých oblastí ČR a představují návrh budoucí kategorizace zemědělských oblastí podle metodiky EU – Agendy 2000 (vymezení LFA – méně příznivých oblastí).

Je uveden přehled právních norem, které se vztahují k půdě a k pozemkům. Tyto uvedené právní normy byly doplněny o novelizace dřívějších zákonných úprav.

Zpráva byla sestavena z údajů, známých do listopadu 1999. Na jejím zpracování se největší měrou podíleli pracovníci Výzkumného ústavu meliorací a ochrany půdy v Praze a Výzkumného ústavu zemědělské ekonomiky v Praze. Další informační zdroje poskytly: Státní meliorační správa, Ministerstvo zemědělství ČR a jeho Ústřední pozemkový úřad, Pozemkový fond ČR, Český úřad zeměměřičský a kartografický a Ministerstvo životního prostředí ČR.

## ZKRATKY A VÝKLAD POJMŮ

SVE	země střední a východní Evropy
EU	Evropská unie. Politický a hospodářský svazek 15 členských států: Rakousko, Belgie, Lucembursko, Dánsko, Finsko, Francie, Německo, Řecko, Irsko, Itálie, Nizozemí, Portugalsko, Španělsko, Švédsko, Velká Británie
EAGGF	Evropský fond zemědělské garance a orientace
MŽP ČR	Ministerstvo životního prostředí České republiky
MF ČR	Ministerstvo financí České republiky
MZe ČR	Ministerstvo zemědělství České republiky
VÚZE	Výzkumný ústav zemědělské ekonomiky
VÚMOP	Výzkumný ústav meliorací a ochrany půdy Praha
ČSÚ	Český statistický úřad
ČÚZK	Český úřad zeměměřický a kartografický
SMS	Státní meliorační správa
ÚKZÚS	Ústřední kontrolní a zkušební ústav zemědělský
CHKO	chráněná krajinná oblast vyhlášená podle zákona ČNR č. 114/1992 Sb.
PHO	pásmo hygienické ochrany vodních zdrojů
NP	národní park vyhlášený podle zákona ČNR č. 114/1992 Sb.
LFA	less favour areas – oblasti s méně příznivými podmínkami
Agenda 2000	návrh směrnice k reformě zemědělství v zemích EU
NUTS	La Nomenclature des Unites Territoriales Statistiques - územní statistické jednotky stanovené podle kritéria EU
CZ-NUTS	národní verze mezinárodního standardu NUTS – Opatření ČSÚ ze dne 27. dubna 1999, částka 33/1999 Sb.
GIS	Geografický informační systém
ZP	zemědělská půda; ZP tvoří orná půda, chmelnice, vinice, zahrady, ovocné sady, louky a pastviny
ZPF	zemědělský půdní fond. Je tvořen zemědělskou půdou, půdou dočasně neobdělávanou, rybníky s chovem ryb nebo vodní drůbeže
BPEJ	bonitovaná půdně-ekologická jednotka; určitá část (areál) zemědělské půdy, která má stejné stanovištní a produkční vlastnosti dané půdou, klimatem a reliéfem terénu. Konkrétní vlastnosti BPEJ jsou vyjádřeny pětimístným kódem.
TTP	trvalé travní porosty. Jsou dané součtem luk a pastvin
Půdní úrodnost	obecně schopnost půdy poskytovat rostlinám vhodné prostředí zajištěním vody a živin v odpovídajícím množství a poměru po celou vegetační dobu. Je závislá na množství živin obsažených v půdě nebo do půdy dodaných, jejich využitelnosti a nepřítomnosti škodlivých látek.
Produkční schopnost	schopnost stanoviště poskytovat výnosy zemědělských plodin. Je závislá na půdně-klimatických podmínkách a optimálních výrobních faktorech (inputech) uplatňovaných na konkrétním stanovišti, jejichž výsledkem je produkce rostlinných výrobků (outputů), někdy taky nazývaná efektivní úrodnost.
Cena tržní	cena dohodnutá mezi prodávajícím a kupujícím.

Cena úřední	cena 1m <sup>2</sup> zemědělské půdy stanovená pro každou BPEJ podle cenových předpisů MF (v současné době vyhláška MF č. 127/1999 Sb).
Cena úřední průměrná	průměrná cena pozemků zemědělské půdy pro jednotlivá katastrální území podle vyhlášky MZe č. 262/1998 Sb., uváděná v Kč/m <sup>2</sup> .
Cena úředně zjištěná	cena vypočtená podle ceny BPEJ uváděné ve vyhlášce MF č. 127/1999 Sb. (nebo podle dalších starších vyhlášek MF) a s připočítáním přírážky/srážky u konkrétního pozemku. Pouze ve sporných případech se pro výpočet ceny za celý pozemek použijí ceny úřední průměrné. Úřední cena zjištěná je zásadně uváděna ve znaleckém posudku prodávané nemovitosti - pozemku. V kupní smlouvě nemusí být vždy uvedena.
Procento zornění	procentický podíl orné ze zemědělské půdy.
Procento zatravnění	procentický podíl luk a pastvin ze zemědělské půdy.
Procento trval. kultur	procentický podíl zahrad, ovocných sadů, vinic, chmelnic na zemědělské půdě.
Bonitace ZPF	klasifikace a oceňování půd pro účely daňové a cenotvorné a pro účely směny pozemků, zejména při pozemkových úpravách ochrany půdního fondu a protierozní ochrany. Vychází z komplexního průzkumu zemědělských půd.

## STAV ZEMĚDĚLSKÉHO PŮDNÍHO FONDU V ČR

Celková rozloha (výměra půdního fondu) ČR k 31.12.1998 činí 7886 tis. ha, z toho zemědělská půda tvoří zhruba polovinu (54,3 %) z celkové rozlohy, tj. 4284 tis. ha.

**Přehled o vývoji půdního fondu ČR od r. 1927 v tis. ha**

ROK <sup>1)</sup>	ZEM. PŮDA	ORNÁ PŮDA	CHMELNICE	VINICE	OVOCNÉ SADY	TRVALÉ KULTURY <sup>1)</sup>	ZAHRADY	LOUKY	PASTVINY	TRVALÉ TRAVNÍ POROSTY <sup>2),(4)</sup>	LESNÍ PŮDA	CELKOVÁ VÝMĚRA PŮDY	ZP na obyvatele v ha	OP na obyvatele v ha	Procento zornění
1927	5095	3812	16	5	x	x	95 <sup>3)</sup>	767	400	1167	x	x	0,49	0,36	74,82
1937	4988	3847	12	7	x	x	74 <sup>3)</sup>	743	317	1060	2353	7887	0,46	0,35	77,13
1948	4751	3524	7	6	x	x	149 <sup>3)</sup>	727	346	1073	2407	7886	0,53	0,40	74,17
1951	4679	3362	9	6	x	x	162 <sup>3)</sup>	710	376	1086	2507	7886	0,52	0,37	71,85
1956	4667	3418	9	7	x	x	193 <sup>3)</sup>	738	302	1040	2524	7886	0,50	0,36	73,24
1961	4573	3370	9	7	x	x	189 <sup>3)</sup>	697	302	999	2581	7889	0,48	0,35	73,69
1966	4513	3352	9	8	48	66	147	657	291	948	2599	7889	0,46	0,34	74,27
1971	4465	3315	9	10	54	73	147	639	289	928	2607	7890	0,46	0,34	74,24
1976	4444	3316	10	12	54	76	149	615	286	901	2613	7890	0,44	0,33	74,62
1981	4374	3294	11	15	54	80	151	578	273	851	2624	7890	0,42	0,32	75,31
1986	4327	3269	11	16	53	80	155	567	256	823	2627	7890	0,42	0,32	75,55
1991	4287	3219	11	16	51	78	158	577	256	833	2629	7886	0,42	0,31	75,09
1992	4284	3185	11	16	51	78	158	602	262	864	2629	7886	0,42	0,31	74,35
1993	4283	3175	11	16	50	78	158	609	263	872	2629	7886	0,41	0,31	74,13
1994	4282	3173	11	16	50	78	158	610	263	873	2629	7886	0,41	0,31	74,10
1995	4281	3158	11	16	50	77	158	620	267	888	2630	7887	0,41	0,31	73,77
1996	4280	3143	11	16	50	77	159	630	272	901	2630	7887	0,41	0,31	73,43
1997	4279	3098	11	16	49	77	159	663	283	946	2631	7886	0,41	0,30	72,40
1998	4280	3091	11	16	50	77	159	668	285	953	2631	7886	0,41	0,30	72,22
1999	4284	3101	11	16	49	76	160	663	284	947	2634	7886	0,41	0,30	72,38

Pramen: ČSU, ČÚZK

<sup>1)</sup> V letech 1976-1966 údaj k 1. 1. daného roku, za roky 1971 a 1966 k 1. 4.

za rok 1961 k 31. 12. 1960, za rok 1956 k 15. 12. 1955

za rok 1951 k 28. 1. 1951, za rok 1948 k 1. 3. 1948.

<sup>2)</sup> Údaje jsou informativní, dílčí náčet je zaokrouhlený.

<sup>3)</sup> Ovocné sady a zahrady.

<sup>4)</sup> Součet luk a pastvin.

Od r. 1937 ubylo téměř 900 000 ha. K největším úbytkům došlo v období 1955 - 1970. Po r. 1990 je úbytek vcelku pravidelný (cca 1000 ha ročně); zdánlivá nelogičnost v letech 1997 a 1998 (přírůstek zem. půdy o 1, resp. 3 tis. ha) vyplývá ze zpřesněné evidence půdy, kdy v jednotlivých katastrech byly do kategorie zemědělské půdy opět zařazeny plochy, vedené dříve jako „ostatní“ půda. (Viz přílohy – tabulka č. 1)

Úbytek zemědělské půdy v období 1990 - 97 byl způsoben především převody do ostatních ploch (výstavba) a do lesního půdního fondu.

Orná půda vykazuje dlouhodobý výraznější trend poklesu s obdobnou zdánlivou nelogičností nárůstu v r.1998. Změny jdou především na vrub přechodu orné půdy do travních porostů (především v marginálních horských oblastech) a převodu zemědělské půdy do ostatních ploch (včetně zastavěných ploch). Velmi naléhavým problémem zůstává nevratný úbytek nejkvalitnějších půd pro výstavbu - především infrastruktury - a to zvláště v okolí velkých měst.

Plochy lesní půdy vykazují v období 1990 - 98 trvalý nárůst. Jen v menší míře jde o zalesňování málo produkčních půd; větší část přírůstku vyplývá opět ze zpřesněné evidence a převodu samovolně (náletově) zalesněných ploch v horských oblastech z původní kategorie zemědělské půdy do půdy lesní.

Příznivý je úbytek „ostatní půdy“, který je jednak výsledkem zpřesněné evidence a jednak výsledkem rekultivací nevyužívaných ploch.

Výměra zemědělské i orné půdy na jednoho obyvatele trvale klesá (cca 0,41 ha zem. půdy a 0,30 ha orné půdy v r. 1998).

Rozsah neobdělávané (ladem ležící) půdy není statisticky evidován. Odhaduje se, že v roce 1999 činí asi 300 000 ha zemědělské půdy (odhad MZe a MŽP), a to převážně málo úrodných půd v horských a podhorských marginálních oblastech. Jde převážně o půdy silně svažitě, mělké, silně skeletovité, zamokřené. Od roku 1990 přibývá ročně prakticky rovnoměrným tempem 25 000 - 30 000 ha a tento trend zřejmě zůstane v nejbližší době zachován vzhledem k obtížnému uplatnění produktů na trhu a k nedostatečným prostředkům na údržbu krajiny. Dle oficiálního sledování ČSÚ je uvedeno do klidu 60 000 ha orné půdy.

Celková plocha zemědělské půdy v EU i ve většině jednotlivých zemí se v průběhu času snižuje ve prospěch stavebních a ostatních ploch, částečně i lesa. Přes výraznou nadprodukcii zemědělských výrobků jde o trend, kterému se postupně snaží jednotlivé státy zabránit různými legislativními opatřeními (přijímané zákony na ochranu půdy) především proto, že se zvyšují znalosti a uvědomění o mimoprodukčních funkcích půdy. Procento zornění z celkové výměry zemědělské půdy se však příliš nemění, což svědčí o stabilizované struktuře zemědělství a problémech s dotacemi na údržbu (zatravnění) krajiny. Zornění v bývalých socialistických státech (kromě Slovenska, což je dáno přírodními podmínkami) je všeobecně mnohem vyšší než ve státech EU.

## Základní informace o půdním fondu v EU a dalších zemích v roce 1997

Stát	Celková výměra území <sup>1)</sup> (tis. ha)	Výměra zemědělské půdy <sup>1)</sup> (tis. ha)	Zornění <sup>2,3)</sup> (%)	Počet obyvatel na 100 ha z.p. <sup>1)</sup>	Zastoupení zemědělské půdy na celkové výměře území <sup>1)</sup> (%)
Svět	x	x	28,00	x	x
EU15	323 618	134 261	53,48	278	41,49
Belgie - Lucembursko	3 309	1 502	52,43	705	45,40
Dánsko	4 309	2 721	87,89	194	63,14
Finsko	33 815	2 150	95,93	239	6,36
Francie	54 397	30 168	60,75	194	55,46
Irsko	7 029	4 325	29,92	84	61,54
Itálie	30 132	14 685	53,05	391	48,74
Německo	35 697	17 335	68,21	473	48,56
Nizozemsko	4 153	1 848	44,90	842	44,50
Portugalsko	9 191	3 967	55,67	250	43,16
Rakousko	8 386	3 412	40,25	236	40,69
Řecko	13 196	3 465	31,39	303	26,26
Španělsko	50 599	29 649	50,65	133	58,60
Švédsko	44 996	3 177	82,84	278	7,06
Velká Británie	24 410	15 858	34,62	371	64,96
Česká republika	7 887	4 280	73,77	241	54,27
Maďarsko	9 303	6 195	77,57	164	66,59
Polsko	31 265	18 457	76,44	209	59,03
Slovensko	4 903	2 444	60,63	220	49,85
Ukrajina	41861	33291	79,53	x	x

Pramen: <sup>1)</sup> EUROSTAT, Evropská komise, DG VI, FAO a UNSO

<sup>2)</sup> FAO; aktualizovanější údaje pro výměru zemědělské a orné půdy z jednoho zdroje nejsou k dispozici

<sup>3)</sup> Rok 1994

## PŘÍRODNÍ PODMÍNKY ZEMĚDĚLSKÝCH PŮD

Přírodní podmínky zemědělských půd v jednotlivých okresech ČR byly zpracovány na podkladě bodového hodnocení půd (resp. BPEJ) metodou VÚMOP.

Metoda bodového hodnocení vychází z provedení ekologicko-půdního bonitačního mapování, které upřesnilo a doplnilo poznatky o půdě o soubor stanovištních podmínek (klimatu, konfigurace terénu). Bodové hodnoty pro klima, půdu, sklonitost, skeletovitost a hloubku půdy jsou odvozeny na základě analýzy vztahů mezi hektarovými výnosy hlavních zemědělských plodin (pšenice, ječmen, silážní kukuřice, víceleté pícniny) na přesně definovaných více než 7 000 stanovištích. Pro výpočet vlivu působení jednotlivých faktorů (zrnitost půdy, klima, svažitost, expozice, hloubky půdy a skeletovitost) byla užitá faktorová analýza a metoda analýzy rozptylu. Statistické údaje pro plný počet BPEJ byly doplněny parametrickou metodou rozsah bodové škály je 100 bodů, přičemž hodnotu 100 bodů má půda (BPEJ) s nejvyšším produkčním potenciálem.

V tabulce č. 2 v příloze je uvedeno rozdělení půdní úrodnosti do deseti skupin podle stobodové stupnice v jednotlivých okresech. Vzhledem k tomu, že existují i jiné metody hodnocení úrodnosti (produkční schopnosti) půd, uvedené hodnoty je třeba brát jen orientačně.

# SYSTÉM OCEŇOVÁNÍ ZEMĚDĚLSKÉ PŮDY NA PODKLADĚ MAPOVÁNÍ A VYMEZOVÁNÍ BONITOVANÝCH PŮDNĚ- EKOLOGICKÝCH JEDNOTEK (BPEJ)

Vymezování a mapování BPEJ (bonitace) je ve své současné podobě zatím posledním krokem v kategorizaci a hodnocení zemědělského území z hlediska agroekologického, půdoznaleckého, produkčního i ekonomického. Základem bonitace zemědělských půd je pedologický průzkum. Vlastním cílem je zhodnocení a hospodářské ocenění všech agronomicky a ekonomicky rozhodujících vlastností zemědělského území nebo pozemku včetně klimatu, reliéfu terénu a dalších. V současné bonitaci zemědělského půdního fondu je proto třeba vyhodnotit nejen základní půdní vlastnosti, ale i další agroekologické faktory. Bonitace zemědělských půd je tedy záležitostí interdisciplinární, zahrnující v sobě poznatky řady vědních oborů (pedologie, geologie, klimatologie, geomorfologie, agronomie, zemědělské ekonomie). Proto byla pro účely bonitace vypracována podle jednotlivých vědních principů a faktorů *soustava bonitovaných půdně-ekologických jednotek (BPEJ)* v České republice.

Bonitační klasifikace byla zpracována pro zemědělskou půdu jako celek, bez rozlišení na její využívání podle kultur. Plně však respektuje základní ekologické a stanovištní faktory potřebné pro hodnocení jak orné půdy a trvalých travních porostů, tak i ostatních speciálních kultur.

Základním výchozím podkladem pro hodnocení podmínek zemědělské výroby byl Komplexní průzkum zemědělských půd (KPP), který byl v detailním měřítku 1 : 5 000 proveden na zemědělských půdách celé ČR. Vlastní bonitační průzkum byl pak proveden (a stále se provádí, aktualizuje a upřesňuje) při využití dalších podkladových materiálů (klimatických, geologických atd.) rovněž v detailních měřících v terénu. Za základní mapovací a oceňovací jednotku bonitační soustavy je zavedena *bonitovaná půdně-ekologická jednotka - BPEJ*. Je chápána jako specifický územní celek, který má v důsledku vzájemného působení jednotlivých složek přírodního prostředí konkrétní agroekologické vlastnosti, projevující se určitou hodnotou produkčního potenciálu. Je agronomizována, tzn. definována na základě agrotechnicky zvláště významných charakteristik klimatu, půdy, geologického substrátu a konfigurace terénu a je tudíž možné k ní přiřadit parametrizované (normativní) údaje o produkčním potenciálu hlavních zemědělských plodin (i rostlinné výrobě jako celku) a rovněž vyjádřit ekonomický efekt, který za daných vnějších podmínek a v určitém časovém úseku přináší. Soustava BPEJ tak zobrazuje všechny charakteristické kombinace základních a v krátkodobém až střednědobém časovém horizontu málo proměnlivých vlastností určitých úseků zemědělského území, které jsou vzájemně odlišné a poskytují i rozdílné produkční a ekonomické efekty.

Charakteristika BPEJ se stanoví vyhláškou MZe č. 327/1998 Sb. o postupu pro jejich vedení a aktualizaci.

Každá konkrétní BPEJ je vyčleněna na základě podrobného vyhodnocení charakteristik klimatu, klasifikačního zařazení půdy, charakteristických půdotvorných substrátů a jejich skupin, vodního režimu půdy, svažitosti pozemků a jejich expozice ke světovým stranám, skeletovitosti a hloubky půdního profilu. Kromě uvedených základních znaků jsou vyhodnoceny (a v centrální databázi vedeny) i další údaje vztahující se ke konkrétní lokalitě BPEJ, např. nadmořská výška, reliéf terénu, výskyt překážek a jiných, ze zemědělského hlediska zejména negativně působících faktorů (terasování, balvanitost, výskyt pramenišť atd.), současný stav a navrhovaný způsob využívání půdního fondu a celková výměra jednotlivých BPEJ v příslušné územně technické jednotce (nejčastěji katastrálním území, v obci, okrese, kraji, regionu).

Při vyčleňování BPEJ se vychází ze zásady, že všechny složky prostředí jsou rovnocenné a při určování příslušnosti určité lokality ke konkrétní BPEJ nejsou rozhodující jen genetické vlastnosti půdy, klimatu a reliéfu, ale stejně významné jsou i obsah skeletu, hloubka půdy, expozice ke světovým stranám, vodní režim půdy a další fyzikálně-chemické vlastnosti půdy a charakteristiky stanoviště.



Konkrétní vlastnosti určitého areálu BPEJ v bonitačních mapách i v datové bázi jsou vyjádřeny pětimístným číselným kódem:

1. *číslice* značí příslušnost ke klimatickému regionu;
2. a 3. *číslice* vyjadřuje příslušnost k určité hlavní půdní jednotce dané klasifikačním zařazením půdy (jejím typem, subtypem atd.), její zrnitostí, vláhovým režimem, případně dalšími ekologickými faktory;
4. *číslice* stanovuje kombinaci svažitosti areálu a expozice ke světovým stranám;
5. *číslice* vyjadřuje kombinaci hloubky a skeletovitosti půdních profilů.

*Klimatické regiony (KR)* zahrnují území s přibližně shodnými klimatickými podmínkami pro růst a vývoj zemědělských plodin. Byly vyčleněny na základě údajů Českého hydrometeorologického ústavu výhradně pro účely bonitace zemědělských půd. Určujícími kritérii byly: sumy průměrných denních teplot  $>10^{\circ}\text{C}$ , průměrná roční teplota, průměrný roční úhrn srážek, vláhová jistota a pravděpodobnost suchých vegetačních období. V ČR bylo vymezeno celkem 10 klimatických regionů, označených kódy 0 - 9:

- KR 0 velmi teplý, suchý (VT)
- KR 1 teplý, suchý (T1)
- KR 2 teplý, mírně suchý (T2)
- KR 3 teplý, mírně vlhký (T3)
- KR 4 mírně teplý, suchý (MT1)
- KR 5 mírně teplý, mírně vlhký (MT2)
- KR 6 mírně teplý až teplý (MT3)
- KR 7 mírně teplý, vlhký (MT4)
- KR 8 mírně chladný, vlhký (MCH)
- KR 9 chladný, vlhký (CH)

*Hlavní půdní jednotka (HPJ, 2. A 3. číslice kódu BPEJ)* je účelové seskupení půdních forem s příbuznými ekologickými a agronomickými vlastnostmi, které jsou charakterizovány půdním typem, subtypem, půdotvorným substrátem, zrnitostí půdy a v některých HPJ výraznou svažitostí, hloubkou půdního profilu, skeletovitostí a stupněm hydromorfizmu. V ČR bylo vyčleněno celkem 78 HPJ, které jsou seskupeny do 13 skupin: půdy černozemní, půdy hnědozemní, půdy luvizemní (illimerizované), rendziny, půdy na píscích (velmi lehké), půdy kambizemní (hnědé půdy), kyselé půdy kambizemní a podzolované, půdy mělké, půdy silně svažité, půdy pseudoglejové (oglejené), půdy fluvizemní (nivní), půdy černicové (lužní) a půdy hydromorfní.

Při hodnocení *zrnitosti půdy*, která je v ČR zahrnuta do popisu HPJ, vychází klasifikace z půdního profilu do hloubky 0,60 m. V případě specifických kombinací zrnitosti (např. p/jv) jsou vyčleňovány samostatné HPJ. Uvažuje se s pěti kategoriemi zrnitosti: Půdy lehké (písčité, hlinitopísčité podle obsahu částic pod 0,01mm), půdy střední lehčí (písčitohlinité), půdy středně těžké (hlinité), půdy těžké (jílovitohlinité), půdy velmi těžké (jílovité, jíl).

*Svažitost areálu* (pozemku) a *expozice* ke světovým stranám je vyjádřena kombinací, kterou charakterizuje čtvrté číslo kódu BPEJ. Svažitost vyjadřují kategorie: úplná rovina (0 - 1°), rovina (1 - 3°), mírný svah (3 - 7°), střední svah (7 - 12°), výrazný svah (12 - 17°), příkrý svah (17 - 25°), sráz (nad 25°). Expozice svahu se uvažuje: v klimatických regiorech 0 - 5 jižní jako negativní a zbývající expozice se slučují; v klimatických regiorech 6 - 9 se samostatně uvažuje expozice severní jako negativní a expozice východní, západní a jižní se uvažují jako sobě rovné.

Druhá kombinace, vymezená 5. číslicí kódu, agreguje *hloubku půdního profilu* a *skeletovitost*. Profily se hodnotí jako půdy mělké (vymezena pevnou horninou nebo skeletovitostí nad 50 % do hloubky 30 cm), půdy středně hluboké (hornina nebo silná skeletovitost v hloubce 30 - 60 cm), půdy hluboké (hornina či silná skeletovitost pod 60 cm). Obsah štěrku (do velikosti 3 cm) a kamení (nad 3 cm) se hodnotí do hloubky 60 cm v pojmech slabá, střední a silná skeletovitost podle přesných kritérií daných metodikou průzkumu.

Při mapování a vymezení BPEJ byly v letech 1974 – 1978 stanoveny BPEJ na mapách v měřítku 1 : 5 000 (SMO 5) ve všech katastrálních územích ČR s výjimkou některých území (např. vojenských újezdů a podobně – tato území jsou dobonitována po roce 1990 a v současné době). Plošně byly vymezeny a na mapách zobrazeny všechny významně rozdílné lokality BPEJ větší než 0,5 ha a u nektrastních agronomicky příbuzných jednotek lokality větší než 3 ha.

### **Zavedení výsledků bonitace do katastru nemovitostí**

Usnesením vlády ČR č. 177/1992 bylo v souvislosti s novým zákonem o dani z nemovitostí rozhodnuto o doplnění Katastru nemovitostí údaji s BPEJ. Termín doplnění byl posunut usnesením vlády č. 315/1994 na 31. prosinec 1998 a potvrzen usnesením vlády ČR č. 194/1997. Termín přiřazení údajů o BPEJ ke každému pozemku byl k výše uvedenému datu splněn ve všech katastrálních územích ČR s výjimkou k. ú. ve vojenských újezdech a k. ú. s nedokončeným přidělovým a scelovacím řízením. Znamená to, že daň z pozemků umožní placení ne podle průměrné ceny zemědělské půdy v katastrálním území, ale podle úřední ceny každého konkrétního pozemku.

### **Možné změny BPEJ, revize a aktualizace mapování**

Vzhledem k tomu, že produkční schopnost zemědělské půdy se může měnit (ať už v souvislosti např. s důsledky eroze a nebo jako výsledek zúrodnění a podobně), provádí se postupná rebonitace a aktualizace bonitačního mapování. Tyto práce jsou prováděny vyškolenými pracovníky okresních pozemkových úřadů a pracovníky Výzkumného ústavu meliorací a ochrany půdy (VÚMOP) Praha, který je MZe ČR pověřen údržbou a aktualizací celostátní bonitační databáze. Vzhledem k nutnosti detailního vymezení BPEJ se v současné době všechny mapovací práce provádějí podle nové metodiky již v měřítku příslušné katastrální mapy (nejčastěji 1:2880, případně 1:2000 nebo 1:1000). Při žádosti o aktualizaci nebo doplnění mapování je třeba dodržet vyhlášku MZe ČR č. 327/1998 Sb. ze dne 15. 12. 1998.

## **MIMOPRODUKČNÍ FUNKCE PŮDY**

K prioritám našich národních zájmů musí patřit ochrana přírodních zdrojů, k nimž náleží i půda. Půda je velmi obtížně a zdlouhavě obnovitelný přírodní zdroj, který má vedle produkčního využití i řadu závažných ekologických funkcí.

Funkce, které plní půda v přírodě, a to zvláště ve vztahu k potřebám člověka, je možno začlenit do třech skupin:

### **Přírodní funkce:**

- půda tvoří životní prostor a základ života pro člověka, rostliny a zvířata
- je součástí látkového koloběhu v přírodě, zvláště koloběhu vody a živin
- vytváří prostředí pro transformaci látek, pro energetické procesy, pufrovací a filtrační procesy
- je jímacím a ochranným retenčním prostorem pro vodu, mnohonásobně větší než objem všech našich vodních nádrží

### **Užitkové funkce z hlediska člověka:**

- půda je stanovištěm zemědělských a lesnických plodin
- je prostorem pro hospodářské využití – dopravní sítě, uložení odpadů
- je prostorem pro bydlení a rekreaci
- je zdrojem surovin

### **Kulturní funkce:**

- půda je archivem dějin přírody a lidské činnosti včetně hospodaření na půdě, změn vegetace a změn klimatu

### **Ochrana zemědělského půdního fondu ve státem chráněném území**

Z hlediska péče o ochranu krajiny jsou státními orgány vyhlášována chráněná území, ve kterých je zemědělská produkce různou intenzitou omezována, přičemž je kladen důraz na krajinnotvorné, stabilizační, vodohospodářské, zdravotně hygienické, rekreační a estetické funkce. Způsob ochrany a využívání těchto oblastí je diferencován podle významu přírodních a krajinných hodnot s přihlédnutím ke společenským potřebám. Z hlediska nejúčinnějších metod ochrany přírody a krajiny mají prvořadé postavení zvláště chráněná území, což jsou především národní parky a chráněné krajinné oblasti, vyhlášené podle zákona ČNR č. 114/1992 Sb., o ochraně přírody a krajiny.

### **Ochrana zemědělského půdního fondu ve vodohospodářsky významných územích**

Důležitou složkou přírodního prostředí jsou povrchové a podzemní vody, které patří mezi základní surovinové zdroje zabezpečení hospodářských a ostatních celospolečenských potřeb. Na základě zákona č. 138/1973 Sb., o vodách jsou státem vyhlášována chráněná území přirozené akumulace vod (CHOPAV) a pásma hygienické ochrany vodních zdrojů (PHO). Současně s jejich stanovením je upraveno i hospodaření v těchto oblastech, popř. jsou zakázány činnosti, které v nich ohrožují vodohospodářské poměry.

### **Chráněné oblasti přirozené akumulace vod**

Chráněné oblasti přirozené akumulace vod jsou označovány jako chráněné vodohospodářské oblasti a v některém území se úplně nebo částečně kryjí s územím CHKO. Jde většinou o pramenné oblasti, popřípadě jejich části nebo celá povodí vodárenských či vodohospodářsky významných vodních toků, z nichž se odebírá nebo bude odebírat voda pro hromadné zásobování obyvatelstva. Zásady hospodaření zemědělských organizací v ochranných pásmech vodních zdrojů upravují instrukce MŽP, rovněž směrnice MZe ČR a nařízení vlády, která specifikují příslušné oblasti CHOPAV. V současné době je v ČR vyhlášeno 29 CHOPAV na cca 755 tis. ha zemědělské půdy.

### **Pásma hygienické ochrany vodních zdrojů**

Pásma hygienické ochrany vodních zdrojů mají zásadní význam pro ochranu vodních zdrojů v zabezpečení jakosti, zdravotní nezávadnosti podzemních a povrchových zdrojů vody, určených k hromadnému zásobování pitnou a užitkovou vodou a pro zřizování vodárenských nádrží. Z hlediska diferencované intenzifikace zemědělské výroby se PHO vodních zdrojů řadí do tří stupňů.

I. stupeň PHO vodních zdrojů má nejpřísnější omezení zemědělské výroby. Obvykle je I. stupeň PHO vyňat ze zemědělského půdního fondu. Tato území jsou podle zákona ČNR č. 338/1992 Sb. osvobozeny od daně z nemovitostí.

II. stupeň PHO vodních zdrojů zahrnuje území, v němž je hospodářská činnost limitována ohledy na mimoprodukční funkce (vodohospodářské, zdravotně hygienické a rekreační) současně s uchováním zvýšené krajinařské hodnoty. Jsou požadována zásadní omezení ve struktuře zemědělských plodin a v technologii i agrotechnice rostlinné a živočišné výroby. Tato území jsou velmi vhodná pro rozvíjení alternativních a extenzivních forem hospodaření, k výrobě vysoce kvalitních a biologicky náročných potravinářských výrobků.

III. stupeň PHO vodních zdrojů zahrnuje území, kde převažují organizační opatření v oblasti dopravy, skladování hnojiv, PHM, pro objekty živočišné výroby apod. Rostlinná výroba není v tomto pásmu v podstatě omezena.

## Územní systémy ekologické stability (ÚSES)

Tvoří síť přírodě blízkých pozemků lesních, zemědělských a ostatních, jejichž posláním je trvalé zajištění biodiversity. ÚSES tak významně přispívají k naplňování mezinárodní úmluvy o biologické rozmanitosti, k níž ČR přistoupila v roce 1994. Zákon 114/1992 Sb. o ochraně přírody a krajiny ve znění pozdějších předpisů v § 3 vymezuje územní systém ekologické stability krajiny jako vzájemně propojený soubor přirozených i pozměněných, avšak přírodě blízkých ekosystémů, které udržují přírodní rovnováhu. Rozlišuje se místní, regionální a nadregionální systém ekologické stability. V § 59 jsou upraveny legislativní postupy pro zajišťování pozemků nezbytných k vytváření systému ekologické stability. Pokud je nezbytná změna v užívání pozemku, se kterou jeho vlastník nesouhlasí, nabídne mu pozemkový úřad výměnu jeho pozemku za jiný ve vlastnictví státu v přiměřené výměře a kvalitě. Generely ÚSES se jako územně-plánovací podklad promítají do všech etap územního plánu. (Zákon č. 50/1976 Sb. o územním plánování a stavebním řádu ve znění pozdějších úprav).

Regulativy ÚSES se schválením stávají závaznou částí územního plánu. Ochrana a vytváření ÚSES je veřejným zájmem. (§ 4 zákona č. 114/1992 Sb.).

Další způsob, jak projednat, schválit a realizovat ÚSES je proces pozemkových úprav, zejména komplexních pozemkových úprav, upravený zákonem č. 284/1991 Sb. o pozemkových úpravách a pozemkových úřadech ve znění pozdějších úprav.

## OHROŽENÍ PŮDY DEGRADACÍ

Degradace půd – a tím i jejich funkcí – je celosvětový problém zemí s vyspělou ekonomikou. Funkce půdy – jak produkční tak i ekologické – mohou být oslabeny jednak z důvodu vlastního charakteru (kvality) půdy – a jednak druhotnou degradací půdních vlastností.

První skupinu faktorů (z důvodu vlastní kvality půdy) tvoří deficitní vlastnosti půdy nebo extrémnost stanoviště. Zejména je to malá hloubka půd, vysoký obsah skeletu, hrubé zrnitostní složení (písčité půdy) spojené s velkou propustností a nízkou vododržností, nebo naopak příliš jemné zrnitostní složení (těžké půdy) spojené s nízkou infiltrační schopností, zvláště při degradované struktuře. Za primárně deficitní lze považovat i půdy na svazích ohrožené erozí.

Druhou skupinu, tj. vlastní degradační faktory tvoří vesměs důsledky nedomyšlených lidských aktivit. Proto mluvíme o druhotné degradaci, popř. o antropogenní degradaci. Její hlavní příčiny jsou nevhodné technologie zemědělské (popř. lesní) prvovýroby i nepříznivé vlivy průmyslové výroby (imise, devastace). Odtud pojem „technogenní degradace“.

Vlastní degradační jevy lze shrnout do těchto procesů:

- degradace struktury půd, kterou způsobují především nadměrné pojezdy těžkých mechanizačních prostředků (zhuťování půd), ale ke které přispívá i nesprávné hnojení (peptizující nebo okyselující formy hnojiv), nedostatečné a nevhodné střídání plodin (monokultury, nedostatečný podíl strukturotvorných pícnin), nedostatečné organické hnojení). Půdy s degradovanou strukturou jsou pak silněji ohrožené erozí;
- okyselování půd, které způsobují jak kyselé spady (imise) tak i nevhodný sortiment (kyselých) hnojiv a nedostatek vápnění, popř. organického hnojení; kyselé půdy jsou náchylnější k vymývání a tím také ke kontaminaci vod;
- kontaminace a intoxikace půd rizikovými látkami, vesměs z průmyslové činnosti a s ní spojených aktivit;
- odnos rozpuštěných a nerozpuštěných látek (vyplavování, eroze) s druhotnými důsledky (eutrofizace, popř. kontaminace vod, usazování sedimentů); vyluhovány jsou především půdy se slabým a nenasyčeným sorpčním komplexem, které jsou vystaveny promyvnému režimu (intenzivní srážky, závlahy, záplavy);
- devastace půd, ke které dochází jak v důsledku extrémních přírodních jevů (eroze, záplavy), tak také v důsledku lidské činnosti (těžba surovin, výstavba komunikací a sídel).

## Zhutňování půd

Zhutnění půdy, a tím omezení jejích produkčních a ekologických funkcí, je vyvoláváno tlaky překračujícími okamžitou únosnost půdy. Podle okamžitého stavu (zejména podle vlhkosti) je limitem kontaktní tlak 50 – 150 kPa, po jehož překročení dochází k deformaci až k destrukci struktury, ke snížení pórovitosti a provzdušnosti a ke zhoršení hydrologických vlastností půd, zejména hydraulické vodivosti. Maximální napětí tlakem vzniká v podorniči, zatímco povrch půdy trpí především prokluzem kol.

Zhutňování (ztužování, kompakce) půdy je problém především zemědělského využívání, je však způsobeno i činnostmi při stavbách, při těžbě surovin i při těžbě v lese a jiných pracích. V ČR je zhutněním ohroženo kolem 40 – 50 % všech zemědělských půd, z toho tzv. genetickým zhutněním je ohroženo přibližně 30 % všech půd a tzv. technogenním zhutněním až výše uvedených 45 % půd.

Genetické zhutnění je dáno povahou půdotvorného substrátu, především zrnitostním složením (ale i obsahem Ca a Mg, vlastnostmi sorpčního komplexu, strukturou půdy) a genetickým půdotvorným procesem. Je přirozeného charakteru, víceméně neměnné a je důsledkem vyššího obsahu jílu třeba jen v části profilu, jeho objemovou měnlivostí i vlastní hmotností půdy. Příčina technogenního zhutnění je výhradně antropogenního charakteru. Dochází k němu při opakovaných přejezdech těžké mechanizace s tlaky, překračujícími okamžitou únosnost půdy. Podle okamžitého stavu půdy (zejména podle vlhkosti) je limitem kontaktní tlak 50 – 150 kPa. Technogenní zhutnění může postihnout půdy každého zrnitostního složení, ovšem těžké a středě těžké půdy jsou ke zhutňování náchylnější. Na těžkých půdách se obvykle také kombinuje s primárním, genetickým zhutněním. Může krátkodobě postihnout i orníční či humusové horizonty; v rozhodující míře je však půda dlouhodobě degradována kompakcí podorničních horizontů.

### Kritéria škodlivosti zhutnění: limitní hodnoty kritických fyzikálních vlastností

Kritická vlastnost	Půdní druh (obsah částic pod 0,01 mm v %)					
	J	JV-JH	H	PH	HP	P
Pórovitost (% objem.)	>75 <48	75-45 47	45-30 45	30-20 42	20-10 40	<10 <30
Objemová hmotnost po vysušení (g . cm <sup>-3</sup> )	>1,35	1,40	1,45	1,55	1,60	1,70
Min. vzdušnost (% obj.)	<10	<10	<10	<10	<10	<10
Penetrační odpor MPa (při vlhkosti % hmotn.)	2,8–3,1 28-35	3,2–3,7 24-20	3,8–4,2 18-16	4,5–5,0 15-13	5,5 12	>6 10

Poznámka: J – jíl; JV – půda jílovitá; JH – půda jílovitohlinitá; H- půda hlinitá; PH – půda písčitohlinitá; HP – půda hlinitopísčitá; P – půda písčitá.

Pramen: VÚMOP Praha, 1998

- Zhutnění výrazně ovlivňuje mimoprodukční (ekologické) i produkční funkce půdy:
- Omezuje účinnou hloubku půdy zvláště pro polní plodiny; snižuje výnosy o 10 – 15 %;
  - Zpomaluje a omezuje infiltraci vody; tím urychluje povrchový odtok, snižuje retenční schopnost půdy (krajiny) pro vodu a výrazně zvyšuje vodní erozi;
  - Urychluje vysychání půdy, omezuje koloběh živin a plynů a omezuje biologický život v půdě.
- Zhutnění půdy není trvalou a nevratnou degradací půdy. Do značné míry se ruší:

- Přírodním procesem – hlubokým promrznutím půdy do hloubky alespoň 50 – 60 cm; tím změnou objemu půdy, uvolněním kompakce a „načechráním“;
- Umělým agromelioračním zásahem.

Při agromelioračním zásahu se používá několika technologií. Jsou to:

- Orba s podrýváký: pro půdy se zhutněným podorničím (podbrázdím);
- Krtkování;
- Meliorační orba: do hloubky 0.4 m a více; jen u půd s velmi hlubokými humusovými horizonty;
- Podrývání (kypření bez převrstvení);
- Šachtovací orba (vyříznutí a prokypření svislé šterbiny);dlátování: pro půdy se zhutněným podorničím a propustnou spodinou;
- Hloubkové meliorační kypření – především pro těžké půdy až do hloubky 0,6 m.

Všechny tyto zásahy jsou energeticky velmi náročné, proto se v současnosti málo provádějí. Z preventivních opatření je možno jmenovat organické hnojení, vápnění, dostatečný podíl víceletých pícnin, osevnické postupy a ovšem i omezování pojezdů po půdě a snižování tlaků na půdu.

Vývoj ale bohužel směřuje ke zvýšení plošného rozsahu a k zesílenému charakteru technogenního zhutnění.

## Kontaminace půd

Informaci o kontaminaci půd ČR přinesl tzv. retrospektivní monitoring. Srovnání vzorků odebraných během soustavného průzkumu půd se vzorky odebranými po 25 – 30 letech prokázalo, že ani v imisně nejzatíženějších a nejintenzivněji zemědělsky obhospodařovaných oblastech ČR nedošlo za toto období k průkazné plošné kontaminaci půd. Zvýšená koncentrace (nikoliv kontaminace) rizikových prvků byla však zjištěna v řadě oblastí jako důsledek dlouhodobého industriálního vývoje. Zlepšené technologie spalování vedly v posledních letech k snížení obsahu polyaromatických uhlovodíků v půdě, s výjimkou benzo(ghi)perylenu, jehož obsah stoupá s rozvojem silniční dopravy. V zemědělských půdách jsou místy zjišťovány stále ještě DDT a jeho metabolity a PCB.

Mezi nejvíce areálově zatížené zemědělské půdy patří půdy niv řek a potoků (fluvizemě). Nivní půdy na nejnižších terasách řek za průmyslovými areály patří k nejzatíženějším půdám vůbec, a to jak Cd, Zn, Hg, Pb, Cu, Cr, tak i většinou persistentních xenobiotik, původem z odpadních vod. Areálově zatíženy jsou i půdy měst, např. Praha hlavně Cd, Pb, Cu, Zn, Hg, a to hlavně organickými xenobiotiky z dopravy (benzo(b)fluoranthen, benzo(ghi)perylen). Areálové zátěže byly zjištěny i v bezprostřední blízkosti řady průmyslových podniků, emitujících rizikové prvky ze spalování fosilních paliv a výroby, a to rizikové prvky (např. metalurgie, chemické závody), či organické látky (chemické závody). Rozsáhlejší areálová kontaminace na úrovni středního zatížení půd byla zjištěna pouze ve třech významnějších imisních regionech severomoravského, severočeského a severozápadočeského kraje. Kvalita zátěže půd souvisí se zdroji a složením imisí. V severomoravském regionu, charakterizovaném metalurgií, těžbou, spalováním a spalováním černého uhlí jsou půdy zatíženy hlavně polyaromatickými uhlovodíky (zejména benzo(a)pyrenem), Cd, Zn a Pb. V dalších dvou regionech se těží a spaluje hnědé uhlí v energetických a chemických závodech, s malým zastoupením metalurgie. Převládajícími kontaminanty v posledně zmíněných regionech jsou vedle polyaromatických uhlovodíků hlavně As, Cd a Be. Monoaromatické uhlovodíky se vyskytují v blízkosti chemických, zvláště pak petrochemických závodů (Záluží), PCB v okolí průmyslových závodů. Kontaminace půd DDT a jejich metabolity se vyskytuje místy v oblasti bývalých státních statků.

Pro hodnocení maximálně přípustného obsahu rizikových prvků v půdách se užívají empirické hodnoty, udané v příloze č. 1 vyhlášky č. 13/1994 Sb., ukazatele znečištění půd organickými látkami udává příloha č. 2 téže vyhlášky. Sledováním obsahu rizikových prvků v ornických půdách na celém území republiky (které provádí ÚKZÚZ) bylo zjištěno, že hodnoty zmíněné vyhlášky č. 13/1994 Sb. byly v půdě překročeny v případě Cd u 1,3 % všech odebraných vzorků, v případě Cr u 0,5 % všech vzorků, v obsahu Hg u 0,2 % všech vzorků, v obsahu Pb u 0,6 % vzorků a při sledování obsahu Be, Co, V, Zn a Ni v méně než 0,4 % všech odebraných vzorků. Jsou rozpracovány referenční hodnoty

obsahu kontaminujících látek pro ochranu potravního řetězce a rostlinné produkce. Kontrola pícnin a potravinářských surovin (ÚKZÚZ) prokazuje, že povolené obsahy stopových prvků či organických látek jsou překračovány zcela výjimečně.

Tak zvané intervenční kritické hodnoty intoxikace půd byly navrženy ve směrnici Ministerstva životního prostředí („Metodický pokyn odboru pro ekologické škody MŽP ČR – Kritéria znečištění zemin a podzemní vody, platný od 31. 7. 1996“). Jejich překročení indikuje potřebu nákladných dekontaminací půd či izolaci půd, neboť na stanovišti je již ohroženo lidské zdraví. Pokud by se takové plochy našly na zemědělském fondu v důsledku havárie (systematická inventarizace zatím jejich výskyt vyloučila), je třeba provést dekontaminaci a vyjmout půdu ze zemědělského půdního fondu.

Informace o možné kontaminaci půd je možno získat z údajů Ústředního kontrolního a zkušebního ústavu zemědělského (ÚKZUZ), který provádí monitorizaci zemědělských půd. Některé oblasti možného znečištění jsou také zpracovány (s poměrně detailními daty cílenými na specifický druh kontaminace) ve VÚMOP Praha.

## **OCHRANA ZEMĚDĚLSKÉHO PŮDNÍHO FONDU**

Zemědělský půdní fond je základním přírodním bohatstvím země, nenahraditelným výrobním prostředkem umožňujícím zemědělskou výrobu a je jednou z hlavních složek životního prostředí. Ochranou zemědělského půdního fondu, jeho zvelebováním a racionálním využíváním je také zajišťována ochrana a zlepšování životního prostředí. (Úvodní preambule § 1 Zákona o ochraně zemědělského půdního fondu).

Ochrana ZPF se řídí zákonem ČNR č.334/1992 Sb. ze dne 12. 5. 1995. Zákon stanovuje podmínky hospodaření a zásady ochrany ZPF a zvláště podmínky odnětí půdy ze ZPF, včetně odvodů za odnětí a včetně vymezení působnosti orgánů ochrany ZPF.

Systém ochrany ZPF je založen na kategorizaci Bonitovaných půdně-ekologických jednotek (BPEJ) do jednotlivých tříd ochrany. Systém BPEJ je platný pro celé území státu, je plně digitalizován a v současné době na většině území zaveden do katastru nemovitostí. Znamená to, že každá pozemková parcela v katastrálním území má přímo přiřazen kód BPEJ. Údaje jsou k dispozici na katastrálních a pozemkových úřadech. Evidence a ochrana půdy se tak výrazně zjednodušují.

Zatřídění BPEJ do jednotlivých kategorií ochrany ZPF je prováděno podle Metodického pokynu odboru lesa a půdy Ministerstva životního prostředí ČR č.j. OOLP/1067/96 ze dne 12. 6. 1996. Existuje 5 tříd ochrany:

1. V I. třídě jsou zařazeny bonitně nejcenější půdy. Ze ZPF je možno je odejmout pouze výjimečně, většinou ve veřejném zájmu.
2. Do II. třídy ochrany patří půdy (BPEJ) s nadprůměrnou produkční schopností. Jsou vysoce chráněny a pouze podmíněně odnímatelné.
3. Ve III. třídě ochrany jsou půdy (BPEJ) s průměrnou bonitou, využitelné pro výstavbu.
4. Ve IV. třídě jsou půdy (BPEJ) s podprůměrnou produkční schopností, s omezenou ochranou.
5. Do V. třídy ochrany jsou zahrnuty BPEJ s velmi nízkou produkční schopností a s nízkým stupněm ochrany.

O vyjímání půdy rozhodují orgány metodicky podřízené Ministerstvu životního prostředí, případně samo MŽP. Vyjmutí půdy ze ZPF může být ovlivněno ještě dalšími faktory, např. CHKO, PHO, NP, zvláštními zájmy.

## **STAV ODVODNĚNÍ A ZÁVLAH PŮDY V ČR**

V České republice byly k 31.12. 1998 odvodnění a následné rekultivace provedeny na 1 084 422 ha, tj. na 25,31 % zemědělské půdy. Rozsah vybudovaných závlah činil ke stejnému datu 155 438 ha, tj. 3,63 % zemědělské půdy.

Rozsah odvodnění a rozsah závlah se od roku 1990 nezměnil, neboť (s výjimkou zcela drobných akcí) byly všechny projekty po roce 1990 zastaveny. Značná část odvodněných a rekultivovaných ploch se v současnosti díky špatné nebo žádné údržbě drenážních systémů vrací pozvolna ke svému původnímu stavu. Některé z těchto ploch nejsou v současné době vůbec využívány; problémem jsou rovněž vlastnické vztahy.

Přírozenou cestou se tak zvyšují plochy mokřadů.

Podobná situace je u závlah. Převážná část zejména velkoplošných závlahových systémů se nevyužívá, protože jejich provoz je neekonomický a i zde dochází k problémům, vyplývajícím z vlastnických vztahů. Rozsáhlé vodní nádrže, původně určené k provozu závlah (Nové Mlýny, Rozkoš) tak slouží k jiným účelům.

Těžbou uhlí a dalších surovin je devastováno přes 48 tisíc ha zemědělské půdy. Nejrozsáhlejší rekultivace proběhly na území Severočeské a Západočeské uhelné pánve.

Stav odvodnění a závlah půdy v ČR –viz příloha, tabulka č. 3.

## EROZE

### Potenciální erozní ohroženost zemědělských půd ČR

stupeň ohrožení	smyv půdy	% zemědělského půdního fondu
velmi slabé ohrožení	< 1,5 t . ha <sup>-1</sup>	3
slabé ohrožení	1,6 - 3,0 t . ha <sup>-1</sup>	26
střední ohrožení	3,1 - 4,5 t . ha <sup>-1</sup>	25
silné ohrožení	4,6 - 6,0 t . ha <sup>-1</sup>	17
velmi silné ohrožení	6,1 - 7,5 t . ha <sup>-1</sup>	11
extrémní ohrožení	> 7,6 t . ha <sup>-1</sup>	18
součet		100

*Pramen: VÚMOP Praha, 1999*

### Vodní eroze půdy

Povrchový odtok a následná eroze půdy ohrožuje zejména vlastní úrodnost půdy, ale způsobuje i škody v intravilánech obcí a erozní smyvy zhoršují kvalitu povrchových vod. Situace se v minulých letech příliš nezměnila, více jak polovina ploch zemědělské půdy je ohrožena vodní erozí a potřebuje nějaký typ protierozní ochrany (viz příloha, tabulka č. 4 a mapa v barevné příloze).

O rozsahu aktuální (skutečné) vodní eroze neexistují přesné údaje. Odhaduje se, že poškozeno je kolem 1.4 mil. ha, z toho pak přibližně 450 tis. ha je výrazněji poškozeno.

Od roku 1997 dochází ve většině okresů ČR k mírnému zvyšování výměry trvalých travních porostů, jejichž plocha tvoří cca 22 % výměry ZPF, což je z hlediska erozního ohrožení příznivý vývoj. Značně proměnlivá je naopak výměra pěstovaných plodin s nízkým protierozním účinkem (zejména okopaniny a širokořádkové plodiny), která v jednotlivých okresech značně kolísá. V průměru se v ČR tyto plodiny pěstují na 20 % orné půdy.

Lokální problémy s erozí půdy se vyskytují v menších územních celcích buď vlivem extrémní přivalové srážky nebo nesprávným hospodařením na konkrétních pozemcích. V posledních letech hrozí nebezpečí zvýšení výskytu erozních jevů v důsledku rostoucích trendů výskytu vyšších denních srážkových úhrnů, zejména nad 10 mm a 20 mm a to i přes klesající celkový úhrn srážek. Tyto deště mohou postihnout větší území než lokální přivalové deště a způsobit povodňové situace, což se projevilo již v minulých letech zejména škodami v korytech toků vlivem povodňových průtoků.

Protierozní ochrana musí být proto řešena současně jako protipovodňová ochrana v rámci větších územních celků (povodí) podle konkrétních podmínek území a to jako povinná součást



komplexních pozemkových úprav (podle zákona č. 284/1991 Sb. o pozemkových úpravách a pozemkových úřadech v platném znění).

### Větrná eroze půdy

V České republice jsou větrnou erozí každoročně způsobovány značné škody a to hlavně v sušších a teplejších klimatických oblastech s lehkými půdami. Různým stupněm větrné eroze je v Čechách ohroženo potenciálně 22,8 % a na Moravě až 40,7 % orné půdy.

Větrnou erozi ovlivňují poměry větrné (minimální kritická rychlost větru 22 – 48 km/hod), srážky, výpar a půdní poměry. Odnosu větrem nejvíce podléhají částice půdy o velikosti 0,25 – 0,4 mm; čím je v půdě vyšší obsah jílových částic (< 0,01 mm), tím je náchylnost půdy k erozi nižší. Nejvíce ohroženy jsou lehké půdy (písčité a hlinitopísčité v suchých oblastech).

Rozsah potenciálního ani aktuálního ohrožení a poškozování půd se v období 1990 – 98 prakticky nezměnil, protože v ohrožených oblastech se nezměnilo využití půdy a skladba plodin.

## TRH S PŮDOU

Rozvoj trhu se zemědělskou půdou je do značné míry závislý na ekonomickém rozvoji zemědělského sektoru. Rozměr zemědělství pro zemědělské využití od roku 1990 neustále klesá, dlouhodobě přetrvává ztrátovost zemědělství jako celku, prohlubuje se zadluženost a nízká výnosovost podnikání v zemědělství.

### Hospodářské výsledky ČR v letech 1993 až 1998 (mld. Kč)

Hospodářský výsledek	1993	1994	1995	1996	1997	1998	Celkem
Zisk (+), ztráta (-)	- 9,7	- 4,1	+ 0,5	- 0,5	- 1,3	- 0,4	- 15,5

*Pramen: Zpráva o stavu zemědělství ČR za rok 1998, MZe ČR*

Trh se zemědělskou půdou i přes značnou legislativní připravenost se nerozvíjí dostatečně. V průměru ročně se prodá a nakoupí přibližně 0,21 % zemědělského půdního fondu. Např. ve vyspělých státech EU se ročně prodá a nakoupí přibližně 1,0 %.

### Prodej a koupě zemědělské půdy v ČR v letech 1993 až 1998 v % z celkového půdního fondu

Trh s půdou	1993	1994	1995	1996	1997	1998	Celkem 1993-98
Procenta ZPF ČR	0,17	0,22	0,20	0,20	0,29	0,21	1,29

*Pramen: VÚZE Praha, 1998*

Nabídka na trhu s půdou značně převyšuje poptávku. Relativně nízká poptávka je způsobena:

- nedostatkem vlastního disponibilního kapitálu na nákup půdy,
- nízkými sazbami nájemného za pronájem zemědělské půdy, (která často nedosahuje 1 % úřední ceny zemědělské půdy) a tudíž není motivující pro nákup půdy,
- převažujícím velkovýrobním charakterem využívání půdy, převažuje využití půdy právníckými osobami nad fyzickými. Družstva a obchodní společnosti hospodaří na více než 74 % zemědělského půdního fondu a nejsou motivováni k nákupu zemědělské půdy.
- nedokončenými změnami ve vlastnických a uživatelských vztazích, nejsou dokončeny všechny restituční případy.

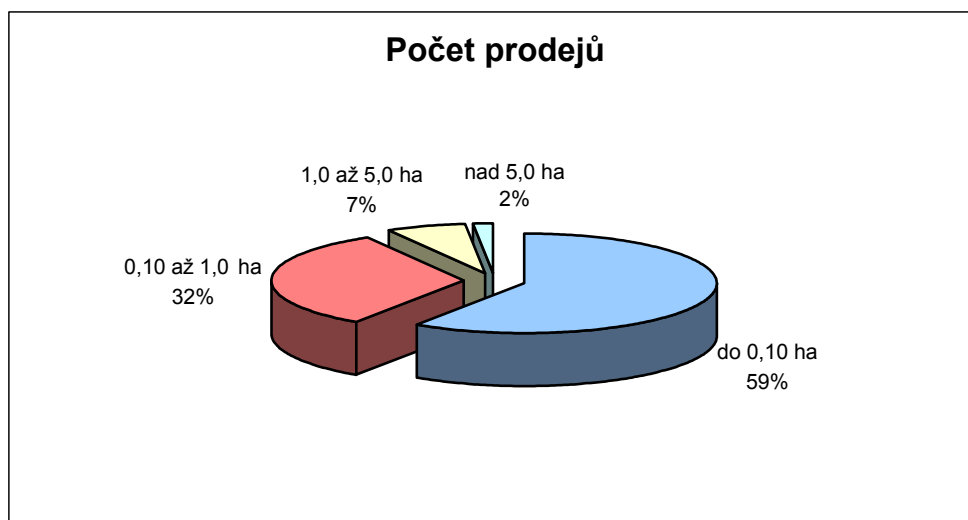
**Podnikatelská struktura fyzických a právnických osob v zemědělství a využití zemědělské půdy v roce 1997**

Využití půdy	Podnikatelská forma			
	Podniky fyzických osob	Obchodní společnosti	Družstva	Státní podniky
Průměrná výměra ZP v ha	36	666	1349	864
Procento ZP	25,1	35,4	38,7	0,5

*Pramen: Zpráva o stavu zemědělství ČR za rok 1997, MZe ČR*

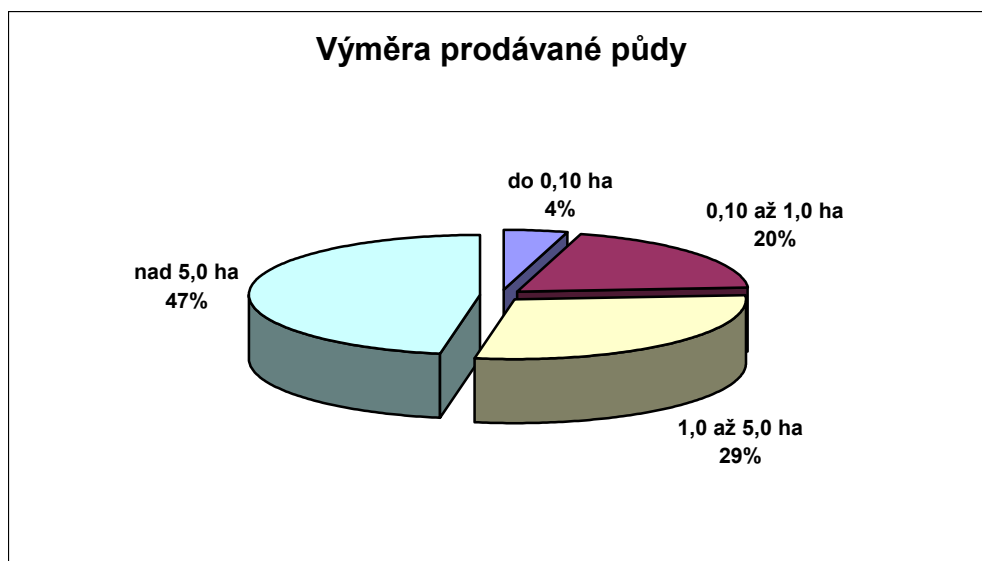
Podle výsledků šetření VÚZE lze odhadovat, že prodej půdy ve sledovaných letech 1993 až 1998 představoval přibližně 55 tis. ha zemědělské půdy, tj. 1,29 % z celkového zemědělského půdního fondu. Průměrná výměra na jeden prodej byla 0,55 ha. Trh se zemědělskými pozemky se oživuje hlavně tam, kde kupující mají šanci přeměnit zemědělskou půdu na stavební pozemky, zejména v hustě zalidněném okolí velkých městských aglomerací a v rekreačních oblastech. Nejčastěji se nakupují pozemky s výměrou do 0,10 ha. Nejméně se nakupují pozemky s výměrou nad 5,0 ha (převážně pro zemědělské tržní využití).

**Počet prodejů v % podle výměry prodávané půdy**



*Pramen: VÚZE Praha, 1998*

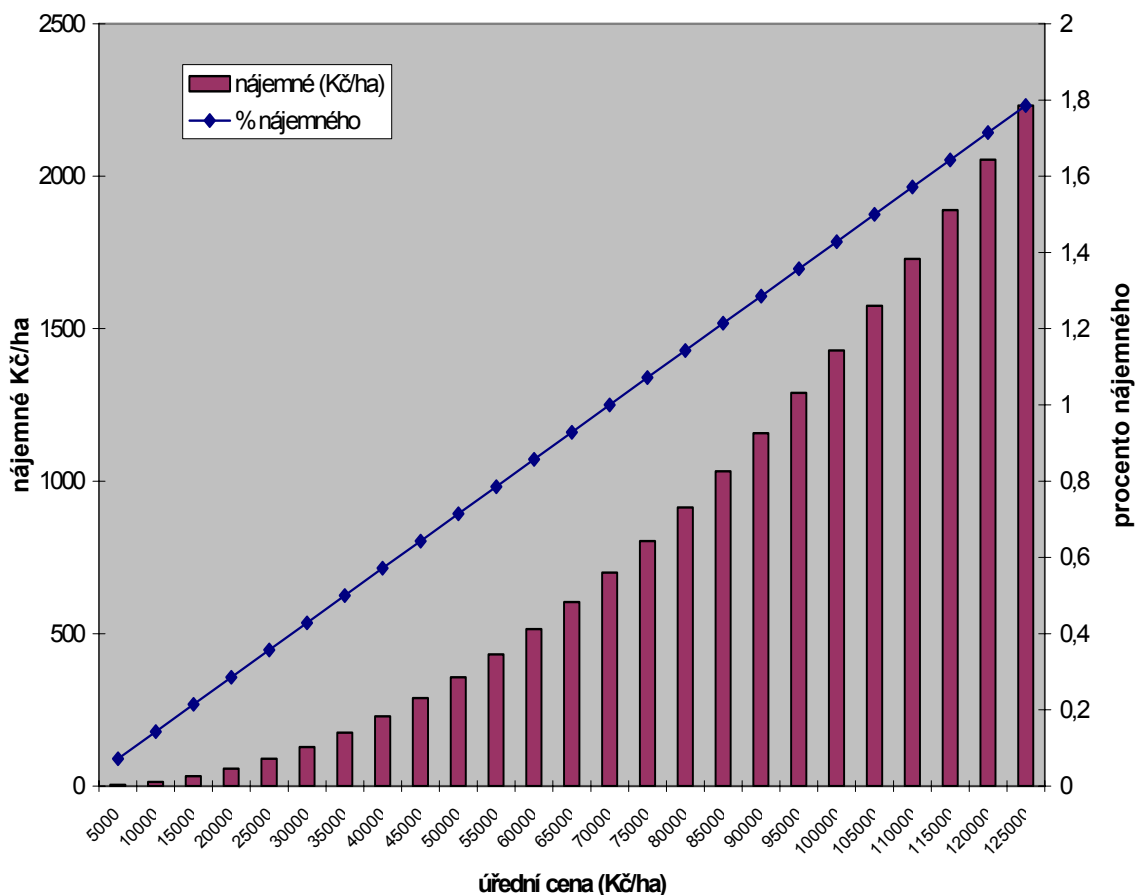
## Výměra prodávané půdy v % z celkové výměry prodané půdy



*Pramen: VÚZE Praha, 1998*

Nedílnou součástí trhu s půdou je pronájem zemědělské půdy. Převážná část středně velkých a velkých podnikatelských subjektů fyzických a právnických osob hospodaří nejenom na vlastní, ale rovněž na pronajaté půdě. Podíl pronajaté půdy u podniků fyzických osob se pohybuje mezi 60– 80 %, u právnických osob se blíží 100 %. Výše nájemného se řídí vztahem mezi nabídkou a poptávkou. Podle zákona č. 229/1991 Sb. je stanoveno nájemné ve výši 1 % z úřední ceny půdy, pokud se vlastník s nájemcem nedohodnou jinak. V praxi se nájemné u orné půdy, luk a pastvin pohybuje od 350 do 2 300 Kč/ha, tj. od 0,07 do 1,80 %, ojediněle až 4 % z úřední ceny zemědělské půdy. V katastrálních územích, kde hospodaří pouze jeden nájemce je nájemné podstatně nižší. Tam, kde hospodaří více nájemců zemědělské půdy, je nájemné vyšší. Nájemné u speciálních zemědělských kultur je obvykle vyšší než u orné půdy, luk a pastvin.

## Doporučené nájemné z 1 ha zemědělské půdy ve správě pozemkového fondu



Pramen: PF ČR

Koncem března 1999 byl v poslanecké sněmovně ČR schválen dlouho očekávaný zákon č. 95/1999 Sb. o prodeji zemědělské půdy ve vlastnictví státu (státní půdy). Oproti původnímu návrhu z roku 1993 bude možné zemědělskou půdu prodávat pouze fyzickým osobám. Toto podstatné omezení v prodeji státní půdy bylo vedeno především obavou, že právnické osoby, zejména společnosti, které privatizovaly majetek bývalých státních statků, by mohly kupovat větší množství půdy a spekulovat s ní.

Předpokládaná expanze nákupu státní půdy se tímto zákonem do značné míry zmenší, protože převážná část této půdy se nachází v příhraničních oblastech v méně příznivých podmínkách, kde samostatně hospodařících rolníků a fyzických osob je málo a zemědělská výroba je značně ztrátová. Do doby než ČR vstoupí do EU a umožní se nákup zemědělské půdy i ostatním občanům z EU, jakožto i do doby než nastane příliv podpor a dotací do českého zemědělství z fondů EU, do té doby se trh se zemědělskou půdou v ČR nebude zřejmě dostatečně rozvíjet.

### Cena půdy

V současné době v ČR se uplatňují dva druhy cen zemědělské půdy. Jsou to ceny úřední, zjištěné na základě cenových předpisů Ministerstva financí ČR a ceny tržní, neboli sjednané, které se dohodnou při prodeji a koupi konkrétního pozemku (parcely). Základem pro stanovení úřední ceny je cena BPEJ, uvádí se v Kč/m<sup>2</sup>. Návrhy sazeb úředních cen zemědělské půdy pro jednotlivá BPEJ zpracovává VÚZE Praha. Seznam BPEJ s přiřazenou cenou je uveřejněn ve vyhlášce MF č. 279/1997 Sb., kterou se provádějí některá ustanovení zákona č. 151/1997 Sb., o oceňování majetku a o změně některých zákonů (zákon o oceňování majetku), ve znění vyhl. č. 127/1999 Sb. Nejnížší

cena BPEJ podle této vyhlášky je 0,57 Kč/m<sup>2</sup>, nejvyšší cena BPEJ je 13,50 Kč/m<sup>2</sup>. Průměrná cena stanovená váženým průměrem ze všech BPEJ v ČR je 5,02 Kč/m<sup>2</sup>. Váženým průměrem BPEJ v jednotlivých katastrálních územích vznikly průměrné ceny zemědělských pozemků v katastrálních územích, které jsou každoročně aktualizovány a vyhlášovány ve vyhláškách MZe. Průměrné úřední ceny pozemků pro jednotlivá katastrální území zpracovává VÚMOP Praha. V současné době je platná vyhláška MZe ČR č. 279/1997 Sb. (seznam katastrálních území s přiřazenými průměrnými cenami zemědělských pozemků) v úpravě vyhlášky MZe ČR č. 262/1998 Sb. Tyto ceny slouží především pro stanovení daně z pozemků. V roce 1997 až 1999 byly použity i pro kategorizaci zemědělského území pro řešení dotačních a podpůrných programů, jak bude uvedeno v dalším. (Viz příloha – tabulka č.5) Tabulka vyjadřuje průměrné ceny zemědělské půdy podle zastoupení jednotlivých BPEJ v okresech.

### **Úřední ceny zemědělské půdy**

Úřední ceny zemědělské půdy vycházejí z bonitační soustavy. Definují produkční schopnosti půdy. Kritériem pro jejich stanovení bylo ekonomické ocenění hrubého ročního rentního efektu rostlinné výroby v podmínkách dané BPEJ při normativně stanovené efektivnosti hospodaření. Aktualizace hrubého ročního rentního efektu probíhá přibližně ve dvouletých obdobích. Jsou obecně určeny k vyjádření hodnoty majetku a to vzhledem ke stanovení pozemkové daně (včetně daně z převodu nemovitostí, dědické a darovací), pro realizaci vlastnických práv a z nich plynoucích odvodů, pro úhrady za vyvlastnění půdy pro veřejné účely, pro vymezení základu nájemného za užívání půdy a při pozemkových úpravách. V současné době je platná vyhláška MF č. 178/1994 Sb. o oceňování staveb, pozemků a trvalých porostů včetně vymezení znevýhodněných oblastí, resp. její novelizovaná, ale nezměněná vyhláška MF č. 279/1997 Sb., ve znění vyhl. č. 127/1999 Sb. Ze starších vyhlášek je to vyhláška MF č. 393/1992 Sb. a zvláště vyhláška MF č. 316/1990 Sb., podle které jsou oceňovány restituční nároky. Vyhlášky č. 178/1994 Sb. a 279/1997 Sb. uvádí ceny 1818 BPEJ, které jsou oceněny sazbou v Kč/m<sup>2</sup>. Uvedené sazby je možné upravit pro konkrétní pozemek opravnými koeficienty. V současné době je připravená nová vyhláška, obsahující rozšířený počet 2199 BPEJ, která bude v platnosti v roce 2000.

Pro účely platby daně z pozemků jsou stanoveny průměrné ceny zemědělské půdy v katastrálních územích. Seznam katastrálních území s přiřazenými průměrnými cenami zemědělské půdy je ve vyhlášce MZe ČR č. 613/1992 Sb., která je doplněná vyhláškami MZe ČR č. 332/1993 Sb., 272/1994 Sb. a 215/1996 Sb. V současnosti je platná vyhláška MZe ČR č. 262/1998 Sb.

### **Tržní ceny půdy**

Tržní ceny půdy se stanovují dohodou mezi kupujícím a prodávajícím na trhu s půdou. Statistické šetření tržních cen zemědělské půdy od roku 1996 provádí Výzkumný ústav zemědělské ekonomiky ve vybraném souboru 24 okresů ČR. Výběrové šetření zachycuje období od roku 1993 až 1998 ve 3 800 katastrálních územích, 30 tisíc prodejků přibližně 55 tis. ha zemědělské půdy. Na základě statistického rozboru získaných dat je možné provést následující zobecňující hodnocení tržních cen zemědělské půdy.

Průměrná tržní cena zemědělské půdy se pohybuje ve sledovaném období 1993 – 1998 v průměru kolem 14,42 Kč/m<sup>2</sup>. Přehled průměrných tržních cen z 23 okresů ČR bez okresu Praha – východ za jednotlivá období je uveden v následující tabulce:

## Tržní ceny prodávané zemědělské půdy v období let 1993 - 1998

Tržní cena ZP v Kč/m <sup>2</sup>						
1993	1994	1995	1996	1997	1998	1993-1998
13,90	14,91	16,13	17,08	11,46	13,26	14,42

Pozn.: Výsledek je z analýzy 23 vybraných okresů ČR bez okresu Praha-východ  
Výsledné hodnoty byly vypočítány jako vážený aritmetický průměr

Pramen: Výběrové šetření VÚZE

V následující tabulce jsou uvedeny nejvyšší a nejnižší průměrné ceny zemědělské půdy. Např. ve sledovaných okresech nejvyšší tržní cena za 1 m<sup>2</sup> byla v okrese Praha-východ 10 071,43 Kč/m<sup>2</sup> a nejnižší v okrese Mělník 0,01 Kč/m<sup>2</sup>. Nejvyšší průměrná tržní cena je rovněž v okrese Praha-východ 213,47 Kč/m<sup>2</sup>, nejnižší průměrná tržní cena je v okrese Svitavy 4,69 Kč/m<sup>2</sup>.

### Tržní cena zemědělské půdy v časové řadě 1993 - 1998 ve vybraných okresech ČR a její porovnání s průměrnou úřední cenou zemědělské půdy

Okres	Cena				Poměr CT/úřední
	úřední Kč/m <sup>2</sup> x) (ÚCZP)	tržní			
		průměrná Kč/m <sup>2</sup> (CT)	maximální Kč/m <sup>2</sup>	minimální Kč/m <sup>2</sup>	
BENEŠOV	3,95	17,98	946,54	0,19	4,6
DOMAŽLICE	3,02	21,01	3047,23	0,02	7,0
HRADEC KRÁLOVÉ	8,08	49,95	4444,08	0,08	6,2
CHOMUTOV	4,10	12,93	1000,00	0,05	3,2
CHRUDIM	4,97	9,49	301,01	0,05	1,9
KLATOVY	2,62	17,91	2500,00	0,02	6,8
KOLÍN	7,40	13,28	799,33	0,06	1,8
LOUNY	4,76	12,49	896,38	0,10	2,6
MĚLNÍK	4,97	20,84	1000,00	0,01	4,2
NÁCHOD	3,60	15,22	3658,54	0,04	4,2
NOVÝ JIČÍN	4,54	14,49	2095,24	0,11	3,2
NYMBURK	6,11	23,65	1200,00	0,22	3,9
OPAVA	5,70	13,82	1472,21	0,03	2,4
PELHŘIMOV	4,19	10,27	1900,00	0,01	2,5
PÍSEK	3,90	15,21	1000,00	0,01	3,9
PRAHA-VÝCHOD	6,78	213,47	10071,43	0,71	31,5
RAKOVNÍK	3,75	10,15	915,00	0,21	2,7
RYCHNOV NAD KNĚŽNOU	3,84	10,20	561,80	0,12	2,7
STRAKONICE	3,71	8,79	6200,00	0,01	2,4
SVITAVY	4,10	4,69	500,00	0,11	1,1
ŠUMPERK	3,85	10,25	1947,96	0,08	2,7
TACHOV	3,19	18,92	4555,72	0,23	5,9
ÚSTÍ NAD LABEM	3,62	56,26	1846,15	0,43	15,5
ZNOJMO	6,74	8,78	1250,00	0,08	1,3

Pozn.: x) Cena úřední (Kč/m<sup>2</sup>) představuje vypočtenou průměrnou cenu v okrese

Pramen: Výběrové šetření VÚZE

Na úroveň tržních cen zemědělské půdy v jednotlivých okresech v ČR má výrazný vliv velikost prodávaných pozemků. Intervaly velikosti prodávaných pozemků jsou stanoveny podle

kritérií vymezených v některých zemích EU. Nejmenší prodávané výměry do 0,10 ha se převážně kupují za nejvyšší ceny v Kč/m<sup>2</sup>, obvykle pro scelení nebo rozšíření již vlastněných pozemků. Průměrná tržní cena této skupiny pozemků se pohybuje kolem 100,- Kč/m<sup>2</sup>. Výměra pozemků od 0,11 do 1,00 ha se v převážné míře kupuje pro účely převedení na stavební pozemky v průměrných cenách od 50,- do 100,- Kč/m<sup>2</sup>. Rovněž tak výměry pozemků od 1,00 do 5,00 ha se nakupují z valné části pro stavební účely a spekulativní účely budoucího převodu zemědělských pozemků na stavební pozemky. Tržní ceny této velikostní kategorie se pohybují v rozmezí od 20,- do 50,- Kč/m<sup>2</sup>.

### **Tržní ceny prodávané zemědělské půdy podle velikostních kategorií v období let 1993 - 1998**

Výměra pozemků	Tržní cena ZP v Kč/m <sup>2</sup>						
	1993	1994	1995	1996	1997	1998	1993-1998
menší než 1 ha	27,47	34,10	54,00	42,18	124,74	194,76	66,27
1 ha - 5 ha	14,26	19,63	17,06	17,26	32,75	56,97	22,49
větší než 5 ha	3,68	6,16	4,66	3,71	6,53	3,76	5,22

*Pramen: VÚZE Praha*

Zemědělské pozemky s výměrou větší než 5,00 ha se převážně nakupují pro zemědělské tržní využití, výjimečně pro rozparcelování na stavební pozemky. Tržní cena této kategorie v rámci ČR se pohybuje v rozmezí 3,00 až 7,00 Kč/m<sup>2</sup>, tj. na úrovni průměrné úřední ceny zemědělské půdy podle vyhlášky MF č. 279/1997 Sb.

Tržní ceny prodávané zemědělské půdy podle velikosti prodávaných výměr v ČR  
ve členění podle vybraných okresů (za období 1993 - 1998) v Kč/ha

Okres	Velikost pozemku v ha								Průměrná TC v Kč/m <sup>2</sup>
	do 0,10	0,10-0,25	0,25-0,50	0,50-1,0	1,0-2,0	2,0-5,0	5,0-10,0	nad 10,0	
Benešov	55,87	43,57	26,77	9,76	5,27	7,97	1,05	1,22	17,98
Chomutov	25,34	59,18	27,70	49,60	27,47	13,81	12,10	4,30	12,93
Chrudim	30,47	24,18	14,87	9,85	8,20	4,75	2,45	1,10	9,49
Domažlice	68,15	33,78	31,09	15,58	29,71	6,42	3,13	2,59	21,01
Hradec Králové	161,38	86,87	90,08	61,98	33,46	69,22	11,01	5,39	49,95
Klatovy	70,99	50,73	43,44	35,02	8,18	14,16	1,71	2,58	17,91
Kolín	66,07	52,98	25,50	9,74	11,37	8,88	5,84	10,66	13,28
Louny	28,94	26,91	26,48	44,21	14,83	9,51	10,35	1,60	12,49
Mělník	37,85	33,30	23,00	16,89	31,26	12,67	7,00	15,00	20,84
Nový Jičín	52,50	39,32	16,89	17,06	10,48	15,34	2,66	1,95	14,49
Nymburk	64,26	79,62	16,41	37,15	14,59	21,92	3,43	1,00	23,65
Náchod	41,49	25,28	19,16	15,17	33,96	10,33	1,76	3,68	15,22
Opava	73,32	43,49	21,44	25,25	12,57	6,24	4,65	5,31	13,82
Pelhřimov	45,74	36,31	33,30	22,29	10,50	16,21	3,19	7,79	10,27
Praha-východ	412,93	303,33	225,43	331,64	170,54	127,19	90,29	13,24	213,47
Písek	57,92	48,87	42,55	26,40	22,46	5,01	3,84	1,68	15,21
Rakovník	33,45	27,45	31,52	7,07	7,82	14,95	2,38	1,68	10,15
Rychnov nad Kněžnou	34,65	19,51	21,19	11,74	8,92	5,33	2,81	1,09	10,20
Strakonice	36,54	30,93	28,07	9,82	10,32	8,07	2,50	2,02	8,79
Svitavy	20,17	20,37	11,43	8,28	5,68	3,34	2,50	1,45	4,69
Tachov	50,93	72,24	98,60	62,21	51,07	49,11	3,31	3,73	18,92
Znojmo	24,37	14,42	15,91	8,92	8,31	13,76	4,12	3,66	8,78
Ústí nad Labem	74,40	92,92	43,70	66,85	53,20	60,04	5,46	0,00	56,26
Šumperk	34,60	26,68	17,48	7,28	16,71	8,95	4,76	3,81	10,25
Česká republika	96,25	78,12	48,87	54,87	25,64	20,18	5,97	4,85	24,77

Pramen: Výběrové šetření VÚZE

Při analýze tržních cen zemědělské půdy podle okresů se jednoznačně prokazuje, že tržní ceny v okresech kolem Prahy jsou výrazně vyšší než v okresech vzdálenějších. Obdobně se projevuje vliv jihozápadního pohraničí (hranice s Bavorskem) na výši cen v příhraničních oblastech. Relativně nižší a nejnižší ceny jsou v příhraničních okresech v severních Čechách a severní Moravy.

Tržní ceny zemědělských kultur podle velikosti prodávaných pozemků v ČR jsou uvedeny v následující tabulce.



## Tržní ceny zemědělských kultur podle velikosti prodávaných pozemků

Období: 1993 - 1998

Česká republika

Ukazatel	Velikost prodávané půdy v ha									Celkem
	do 0,10	0,10-0,25	0,25-0,50	0,50-1,00	1,00-2,00	2,00-5,00	5,00-10,00	nad 10,00		
Zemědělská kultura - druh prodávané půdy v Kč/m <sup>2</sup>										
Orná půda	153,99	99,82	61,03	77,26	34,14	29,93	8,83	6,12	30,14	
Louka	38,07	33,29	27,40	14,88	8,69	3,64	2,16	1,91	7,11	
Pastvina	33,64	39,19	36,43	21,50	8,58	45,05	19,82	2,18	29,11	
Zahrada	90,58	90,54	53,00	34,53	17,96	20,04	18,66	6,72	64,36	
Ovocný sad	105,59	56,97	41,85	63,26	48,93	37,10			57,58	
Vinice	12,09	39,06	26,00	10,79					23,38	
Chmelnice			13,76	5,64	10,07	9,15	10,87		9,50	
Zeměděl. půda celkem	96,25	78,12	48,87	54,87	25,64	20,18	5,97	4,85	24,77	
Les	65,72	37,30	25,91	16,51	7,99	7,59	6,80	10,93	12,31	
Uskutečněný prodej v %										
Počet prodejů	59,58	17,96	8,07	6,03	3,93	2,75	1,06	0,62	100,00	
Výměra prodané půdy	4,34	5,52	5,63	8,45	11,27	17,46	15,60	31,73	100,00	

Pramen: Výběrové šetření VÚZE

Nejvyšší průměrné ceny vykazuje kultura zahrada a ovocný sad, zřejmě z důvodu výstavby rodinných domů, nebo přikoupení pozemků k již vystaveným rodinným domům. Překvapivě nízká je tržní cena půdy u vinic a chmelnic.

Jak vyplývá z analýzy sledovaných tržních cen zemědělské půdy, na výši této ceny nemá podstatný vliv kvalita půdy (její bonita), resp. poloha pozemků v rámci zemědělských výrobních oblastí. Nejvyšší průměrná tržní cena je dosažena v řepařské oblasti a to především v okrese Praha-východ a Hradec Králové, tj. v blízkosti velkých městských aglomerací. Druhá nejvyšší průměrná tržní cena je v obilnářské a pícninářské oblasti, zejména v příhraničních okresech se SRN, okres Domažlice, Tachov a Pelhřimov. Nejnižší průměrná tržní cena je ve výrobní oblasti kukuřičné (jižní Morava) a v bramborářské.

## Tržní ceny zemědělské půdy podle výrobních oblastí a velikosti prodávaných pozemků v Kč/m<sup>2</sup>

Období: 1993 - 1998

Česká republika

Výrobní oblast	Velikost prodávané půdy v ha									Procento prodeje	
	do 0,10	0,10-0,25	0,25-0,50	0,50-1,00	1,00-2,00	2,00-5,00	5,00-10,00	nad 10,00	Průměr	výměra	počet
Kukuřičná	26,83	15,39	16,91	9,16	8,88	15,51	4,64	4,49	10,02	4,62	3,48
Řepařská	190,62	130,05	79,26	81,20	45,29	37,03	12,97	5,39	49,52	24,27	27,45
Obilnářská	66,86	74,24	42,28	49,60	24,25	16,33	3,57	2,85	21,80	37,08	41,87
Bramborářská	47,35	31,39	25,01	18,55	9,49	8,34	2,91	6,26	10,22	27,54	20,02
Pícninářská	43,75	54,96	54,98	84,01	11,94	14,47	2,56	3,46	21,39	6,49	7,18
Česká republika	96,25	78,12	48,87	54,87	25,64	20,18	5,97	4,85	24,77	100,00	100,00

Pramen: Výběrové šetření VÚZE

Na základě zjištěných tržních cen a stanovených úředních cen zemědělské půdy byl zpracován návrh na stanovení koeficientu prodejnosti v jednotlivých okresech podle velikosti prodávaných pozemků do 1,00 ha, od 1,00 do 5,00 ha a nad 5,00 ha, uvedených v další tabulce. Na základě těchto výsledků analogickou metodou byly odvozeny koeficienty prodejnosti v ostatních okresech ČR.

Tržní cena (v Kč/m<sup>2</sup>) a koeficient prodejnosti zemědělské půdy v okresech ČR (období 1993 - 98)

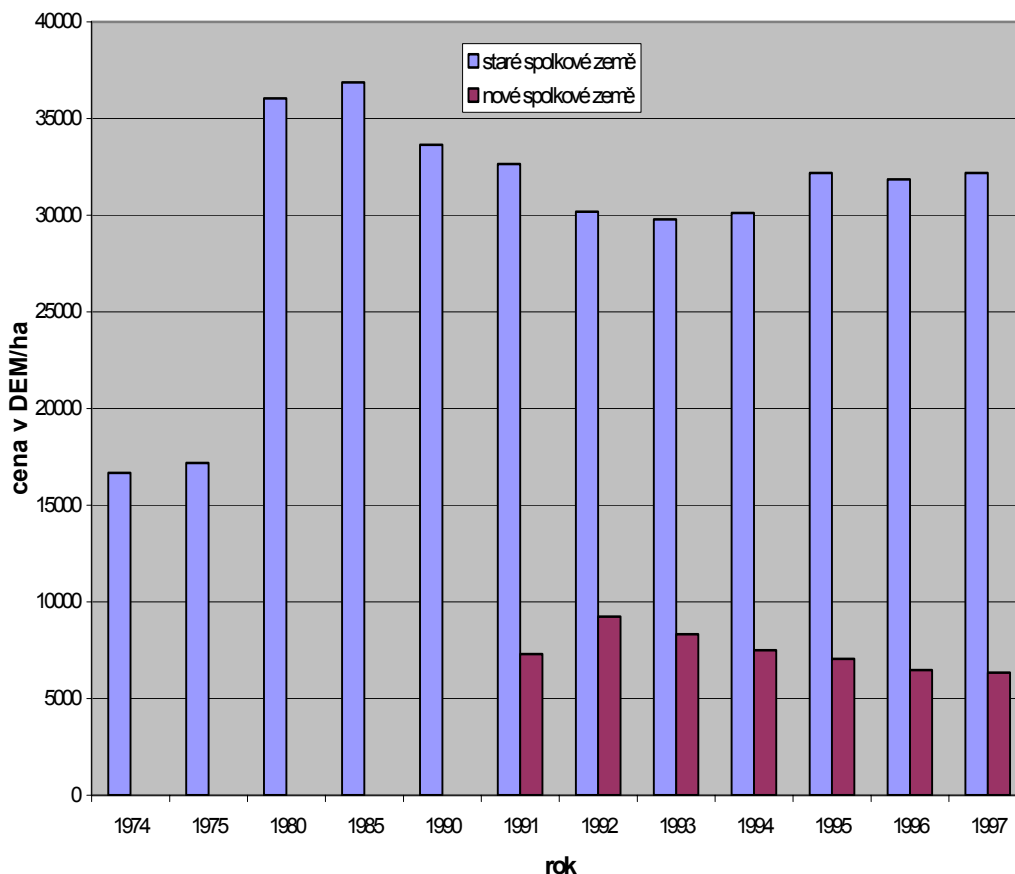
Okres	ÚCZP Kč/m <sup>2</sup>	Velikostní skupiny prodávané půdy v ha					
		do 1,00		1,00 - 5,00		nad 5,00	
		tržní cena Kč/m <sup>2</sup>	koeficient prodejnosti	tržní cena Kč/m <sup>2</sup>	koeficient prodejnosti	tržní cena Kč/m <sup>2</sup>	koeficient prodejnosti
BENEŠOV	4,05	30,87	7,43	7,20	1,88	1,16	0,32
KOLÍN	8,44	29,22	4,26	10,00	1,35	7,23	0,94
MĚLNÍK	7,72	22,99	4,61	21,98	4,39	8,84	1,85
NYMBURK	7,44	44,00	7,07	18,98	3,11	2,98	0,50
PRAHA-VÝCHOD	6,91	318,03	50,70	144,70	20,04	36,19	4,87
RAKOVNÍK	4,42	23,29	6,51	11,50	3,16	1,87	0,48
PELHŘIMOV	4,01	33,06	8,39	14,13	3,67	7,42	1,74
PÍSEK	2,14	41,54	10,52	12,44	3,14	2,71	0,71
STRAKONICE	3,64	23,08	6,03	8,98	2,52	2,16	0,58
DOMAŽLICE	3,26	62,76	21,65	14,06	4,57	2,87	0,94
KLATOVY	2,56	46,02	17,04	11,96	4,52	2,22	0,88
TACHOV	2,99	67,61	25,60	49,59	16,01	3,62	1,09
CHOMUTOV	4,55	41,18	11,60	19,11	4,81	6,83	1,62
LOUNY	5,60	32,96	6,64	11,08	2,27	5,35	1,16
ÚSTÍ NAD LABEM	2,76	74,26	22,95	57,15	15,91	5,46	1,15
HRADEC KRÁLOVÉ	9,05	90,55	11,48	49,22	6,14	7,58	0,91
CHRUDIM	6,26	19,28	3,53	6,11	1,19	1,20	0,28
NÁCHOD	4,34	24,00	6,84	22,31	6,26	2,85	0,77
RYCHNOV NAD KNĚŽNOU	3,66	19,64	5,13	7,49	1,78	1,59	0,42
SVITAVY	4,70	14,58	3,40	4,12	1,07	1,84	0,44
ZNOJMO	8,17	14,41	2,27	11,58	1,73	3,86	0,57
NOVÝ JIČÍN	4,51	28,37	6,63	13,43	3,10	2,54	0,51
OPAVA	5,01	35,33	6,62	8,40	1,49	4,93	0,83
ŠUMPERK	3,46	19,09	4,23	11,85	2,53	4,11	1,39

Pramen: Východové šetření VÚZE

Koeficienty prodejnosti, které jsou metodicky stanoveny podle přílohy č. 33 k vyhlášce MF ČR č. 279/1997 Sb., jsou u zemědělských pozemků s výměrou do 1,00 ha několika násobně vyšší než u pozemků s výměrou nad 5,00 ha. Pozemky nad 5,00 ha, které se převážně využívají pro tržní zemědělskou produkci mají relativně nižší tržní cenu než stanovená úřední cena zemědělské půdy podle cenových předpisů.

Koeficienty prodejnosti jsou ve VÚZE zpracovány až na úrovni jednotlivých katastrálních území. V dalších letech budou zřejmě tvořit součást nových, resp. aktualizovaných cenových předpisů MF ČR.

Přehled vývoje tržních cen zemědělské půdy ve starých a nových spolkových zemích Německa



Graf vývoje tržních cen zemědělské půdy ve starých a nových Spolkových zemích Německa je zajímavý pro ČR zejména z hlediska možného budoucího vývoje vztahu mezi tržními cenami půdy v ČR a EU. Na začátku vývoje cen v roce 1991 a 1992 tržní ceny půdy v nových spolkových zemích rostly, v dalším období však opět klesaly až přibližně na úroveň roku 1991. Tržní ceny půdy ve starých spolkových zemích tvořily obrácený vývoj. Hlavní důvody lze spatřovat v počáteční zvýšené poptávce po půdě určitého omezeného počtu kupců, která se postupně snižovala, v rozdílné nabídce pozemků v obou územích i v rozdílné zemědělské tradici obou území. Je zajímavé, že tržní ceny půdy v nových spolkových zemích se ustálily přibližně na úrovni odpovídající výdělku z půdy (cena půdy je zde přibližně na úrovni kapitalizovaného nájemného).

Při porovnání tržních cen zemědělské půdy s některými zeměmi EU za rok 1993 až 1997 (viz následující tabulka) se ukazuje, že cena zemědělské půdy v ČR je relativně nejnižší. Při předpokládaném vstupu do EU a otevření trhu s půdou směrem k zemím EU lze důvodně předpokládat, že i výše cen v okolních zemích budou mít vliv na výši tržních cen zemědělské půdy v ČR.

Tržní ceny zemědělské půdy v některých zemích Evropy a ČR

Země	Kategorie půdy	ECU/ha <sup>9)</sup>					Roční relativní přírůstek v %	
		1993	1994	1995	1996	1997	1996 <sup>8)</sup> 1979	1997 1996
		3	4	5	6	7	8	9
Belgie	Orná půda	11944	12148	12860	13193		x	x
	Louky	9527	9995	10228	11323		x	x
Dánsko <sup>1)</sup>	Zemědělská půda	5887	6483	7608	8051	8552	-2,8	5,7
SRN	Zemědělská půda	15380	15653	17173	16680	16386	-2,4	-0,7
SRN <sup>5)</sup>	Zemědělská půda	11423	11349	11357	10646	9865	x	-6,4
Řecko	Zemědělská půda							
	~ zavlažovaná	11546	11929	12212	11946	12332	x	-1,0
	~ nezavlažovaná	5235	5027	4786	4746	4849	x	-2,0
Španělsko	Zemědělská půda							
	~ zavlažovaná	9871	10011	9877	10663	11659	-3,1	10,7
	~ nezavlažovaná	2709	2788	2822	3098	3394	-1,6	10,9
Francie	Orná půda	3060	3054	3142	3188	3191	-4,7	0,7
	Louky	2201	2188	2222	2233	2208	-5,8	-0,5
Irsko	Zemědělská půda	4893	5316	5378	6400	:	x	x
Itálie	Zemědělská půda	11745	11685	10916	:	:	x	x
Lucembursko <sup>4)</sup>	Zemědělská půda	61278	44845	46690	44531	41941	-0,3	-4,2
Nizozemí	Orná půda	18803	18302	19725	20797	22661	-1,7	10,3
	Louky	21239	21406	20392	21592	22073	-1,8	4,2
Rakousko		:	:	:	:	:	x	x
Portugalsko		:	:	:	:	:	x	x
Finsko	Zemědělská půda	2539	2698	3011	2717	2820	x	3,5
Švédsko		1107	1190	1157	1362	1480	x	9,8
Spojené Království								
~ Anglie <sup>2)</sup>	Zemědělská půda	4890	5413	5433	:	:	x	x
~ Wales <sup>2)</sup>	Zemědělská půda	3568	3841	4480	:	:	x	x
~ Skotsko <sup>3)</sup>	Zemědělská půda	2367	2232	2711	2431	:	x	x
~ Severní Irsko <sup>2)</sup>	Zemědělská půda	5730	6782	7405	9920	11351	-0,9	47,9
Česká republika	Zemědělská půda <sup>6)</sup>	1472	1474	1463	1476	1402	x	-5,0
	Zemědělská půda <sup>7)</sup>	1079	1808	1358	1091	1824	x	67,1
Slovensko	Zemědělská půda <sup>6)</sup>	1003	1011	1002	1005	1012	x	6,0
Polsko	Zemědělská půda	854	820	772	865	1028	x	6,0

1) Zemědělské podniky se stavbami (10-100 ha)

2) Prodej zemědělské půdy větší než 5 ha (2 ha v Sev. Irsku)

3) Tržní ceny farem (zemědělské půdy a staveb) větších než 5 ha

4) Prodej veškeré půdy zemědělské i nezemědělské (pro průmyslové a stavební účely)

5) Bývalé země NDR

6) Úřední cena zemědělské půdy

7) Tržní cena zemědělské půdy (bez staveb) větší než 5 ha

8) Použité národní deflátory

9) ECU/93 = 34,10 Kč; ECU 94 = 34,06 Kč; ECU/95 = 34,31 Kč; ECU/96 = 34,00 Kč; ECU/97 = 35,80 Kč

Pramen: Eurostat, VÚZE Praha, 1998

### Nájemné za zemědělskou půdu v některých zemích Evropy a v ČR

Země	ukazatel	ECU/ha <sup>(1)</sup>				Reálný roční relativní přírůstek v % <sup>(2)</sup>		Poměr nájemného/tržní cena 1997%
		1994	1995	1996	1997	<u>1995</u> 1996	<u>1996</u> 1997	
1		2	3	4	5	6	7	8
Belgie	Orná půda	160,73	171,87	176,42	174,79	-0,8	0,5	
Belgie	Louky	156,85	164,89	167,74	164,04	-1,1	-0,8	
Dánsko	Zemědělská půda	260,23	270,06	278,56		x	x	
SRN <sup>(3)(4)</sup>	Celkové nájemné		249,23			x	x	
SRN <sup>(3)(4)</sup>	Nové nájemné		225,75			x	x	
Řecko <sup>(5)</sup>	Orná půda	391,86	408,48	428,8	442,41	-3,3	-1,0	3,6
Španělsko						x	x	
Francie <sup>(6)</sup>	Orná půda	118,80	121,38	123,52	123,70	0,8	0,2	3,9
Lucembursko	Zemědělská půda	148,07	154,18	151,25	148,03	-1,0	-0,5	0,4
Nizozemí <sup>(7)</sup>	Orná půda	282,63	300,16	310,79	327,93	0,3	6,6	1,4
Nizozemí <sup>(7)</sup>	Louky	254,83	252,51	259,38	271,39	0,5	5,7	1,2
Rakousko	Zemědělská půda	240,63	248,44	250,85	244,50	x	-1,0	
Portugalsko						x	x	
Finsko	Zemědělská půda	150,22	149,78	144,13	140,63	x	-2,7	5,0
Švédsko	Zemědělská půda							
		80,10	80,26	92,90	95,83	x	4,2	6,5
Spojené Království <sup>(8)</sup>								
~ Anglie		131,40	127,87	125,49	165,66	0,1	8,9	
~ Wales		79,49	79,97	71,11	99,84	0,7	15,8	
~ Skotsko		95,01	92,30	97,68	119,41	0,7	0,8	
~ Severní Irsko		234,57	235,28	266,65		x	x	
ČR					14,31			

<sup>(1)</sup> Přepočten na současný kurs (16. 11. 1998)

<sup>(2)</sup> Deflátor HDP

<sup>(3)</sup> Půlroční měření

<sup>(4)</sup> Data pro SRN před 3. 10. 1990

<sup>(5)</sup> Většina půdy je zavlažována

<sup>(6)</sup> Založeno na měření z roku 1969, 1980 a 1992. Aktualizováno indexem podle produkce pšenice

<sup>(7)</sup> Vážený průměr území

<sup>(8)</sup> Ceny pro všechny kultury zemědělské půdy

Pramen: Eurostat, VÚZE Praha, 1998

## KATEGORIZACE ZEMĚDĚLSKÉHO ÚZEMÍ

Kategorizace zemědělského území se provádí za účelem poskytování dotací a podpor, pro daňové účely, pro účely zemědělské statistiky, pro srovnávací hodnocení zemědělských subjektů, analýzy jejich produkčních a ekonomických výsledků, jakožto i pro řešení základních opatření regionální politiky.

Kategorizace zemědělského území v ČR má dlouholetou tradici. V minulosti se vytřířovaly zemědělské výrobní oblasti (ZVO) a podoblasti, které charakterizovaly výrobní podmínky a využití zemědělského půdního fondu z hlediska půdně klimatických podmínek a produkční schopnosti půd bez ohledu na administrativní hranice vyšších územních celků (okresů, krajů). Poslední kategorizace zemědělského území formou zemědělských výrobních oblastí byla zpracována v roce 1996 a uveřejněna ve „Situační a výhledové zprávě PŮDA“, MZe ČR a VÚZE Praha, srpen 1996.

### Kategorizace zemědělského území po roce 1998

Pro řešení podpůrných programů podle zákona č. 252/1997 Sb., o zemědělství a poskytování finančních podpor v produkčních oblastech a v méně příznivých oblastech byla v roce 1997 – 1998 Ministerstvem zemědělství ČR a VÚZE Praha zpracována nová kategorizace zemědělského území. Výchozím kritériem pro tuto kategorizaci se stala katastrální území s přiřazenou průměrnou cenou zemědělských pozemků, uveřejněnou ve vyhlášce MZe ČR č. 215/1995 Sb., v pozdějších úpravách.

Výše podpory v produkčních oblastech nebo pomoci v méně příznivých oblastech se určí ve finančním ocenění podle jednoho bodu. Částka připadající na jeden bod se stanoví podílem částky uvedené ve státním rozpočtu na příslušný kalendářní rok v rámci rozpočtové kapitoly MZe ČR a podle počtu bodů zjištěného na základě oprávněných žádostí podaných ve lhůtě, která je stanovena nařízením vlády. Pro rok 1999 je platné Nařízení vlády ze dne 20. ledna 1999, vyhláška č. 24/1999 Sb., částka 10, kterým se stanoví na rok 1999 podpůrné programy k podpoře mimoprodukčních funkcí zemědělství, k podpoře aktivit podílejících se na udržování krajiny a programy pomoci k podpoře méně příznivých oblastí. Hodnota jednoho bodu je 219 Kč pro všechny programy pomoci podle § 11 a § 18 s výjimkou, že na program údržby trvalých travních porostů s cenou půdy od 2,01 až 3,50 Kč/m<sup>2</sup> je hodnota bodu 239 Kč.

Pro rok 2000 bude platit nové nařízení vlády, které upraví jak bodové hodnocení, tak hodnotu jednoho bodu.

### Vymezení produkčních oblastí a jejich bodové ohodnocení pro rok 1999

Produkční oblasti jsou vymezeny katastrálními územími s průměrnou úřední cenou zemědělských pozemků vyšší než 4,01 Kč za m<sup>2</sup>.

V těchto oblastech se poskytují podpory ze státního rozpočtu na konkrétní programy, a to na pozemky oceněné průměrnou úřední cenou a ohodnocené body následovně:

1. Podpůrný program na údržbu zemědělských pozemků:
  - a) Zemědělské pozemky s trvalými travními porosty s průměrnou cenou
    - v rozmezí od 4,01 do 5,00 Kč za m<sup>2</sup>, ohodnoceno 3 body,
    - od 5,01 Kč a vyšší za m<sup>2</sup>, ohodnoceno 2,5 body,
  - b) Zemědělských pozemků neuvedených pod písmenem a) s průměrnou cenou
    - v rozmezí od 4,01 do 6,00 Kč za m<sup>2</sup>, ohodnoceno 3,5 body,
    - od 6,01 Kč do 8,00 Kč za m<sup>2</sup>, ohodnoceno 3 body,
    - od 8,01 Kč a vyšší za m<sup>2</sup>, ohodnoceno 2 body.
2. Podpůrný program na chov skotu masných plemen v katastrálních územích s průměrnou cenou v rozmezí od 4,01 do 5,00 Kč za m<sup>2</sup>, ohodnocené 5 body.
3. Podpůrný program na vyrovnání ztrát v důsledku hospodaření ekologickým způsobem na zemědělských pozemcích s průměrnou cenou 4,01 Kč za m<sup>2</sup> a vyšší. Jednotlivé kategorie zemědělských pozemků jsou bodově ohodnoceny takto:

- sady, vinice a chmelnice 15 body
  - orná půda 10 body,
  - trvalé travní porosty 5 body.
4. Podpůrný program na vápnění pozemků s ornou půdou s půdní reakcí do 5,5 pH a s průměrnou cenou 4,01 Kč za m<sup>2</sup> a vyšší, ohodnocené 1,5 bodem.
  5. Podpůrný program na zalesnění zemědělských pozemků s průměrnou cenou 4,01 Kč za m<sup>2</sup> a vyšší se hodnotí sazbou v Kč na technickou jednotku výkonu.

#### **Vymezení méně příznivých oblastí a jejich bodové ohodnocení**

Méně příznivé oblasti jsou vymezeny katastrálními územími s průměrnou úřední cenou zemědělských pozemků do 4,00 Kč za m<sup>2</sup>.

Rovněž v těchto oblastech se poskytuje finanční pomoc ze státního rozpočtu na konkrétní programy, a to na pozemky oceněné průměrnou úřední cenou a ohodnocené body následovně:

1. Program pomoci na údržbu zemědělských pozemků v méně příznivé oblasti a ve zvláště chráněných územích (CHKO, NP)
  - a) Zemědělské pozemky s trvalými travními porosty s průměrnou cenou
    - do 2,00 Kč za m<sup>2</sup>, ohodnoceno 17 body,
    - od 2,01 Kč do 3,10 Kč za m<sup>2</sup>, ohodnoceno 14 body,
    - v rozmezí od 3,11 do 3,50 Kč za m<sup>2</sup>, ohodnoceno 9,5 body,
    - v rozmezí od 3,51 do 4,00 Kč za m<sup>2</sup>, ohodnoceno 6 body,
  - b) Zemědělských pozemků neuvedených pod písmenem a) s průměrnou cenou
    - do 3,50 Kč za m<sup>2</sup>, ohodnoceno 3,0 body,
    - v rozmezí od 3,51 Kč do 4,00 Kč za m<sup>2</sup>, ohodnoceno 2,5 body.
2. Program pomoci na chov skotu masných plemen v méně příznivé oblasti s průměrnou cenou
  - do 2,00 Kč za m<sup>2</sup>, ohodnoceno 30 body,
  - od 2,01 Kč do 3,10 Kč za m<sup>2</sup>, ohodnoceno 27 body,
  - od 3,11 Kč do 3,50 Kč za m<sup>2</sup>, ohodnoceno 22 body,
  - od 3,51 Kč do 4,00 Kč za m<sup>2</sup>, ohodnoceno 7 body,
  - ve zvláště chráněném území na zemědělském pozemku s průměrnou cenou od 4,01 do 5,00 Kč za m<sup>2</sup>, ohodnoceno 5 body.
3. Program pomoci na vyrovnání ztrát v důsledku hospodaření ekologickým způsobem v méně příznivé oblasti s průměrnou cenou do 4,00 Kč za m<sup>2</sup>. Jednotlivé kategorie zemědělských pozemků jsou bodově ohodnoceny stejně jako v produkčních oblastech.
4. Program pomoci na chov ovcí v méně příznivé oblasti na zemědělských pozemcích s průměrnou cenou do 3,10 Kč za m<sup>2</sup>, ohodnoceno 4,5 bodem.
5. Program pomoci na vápnění pozemků s ornou půdou s půdní reakcí do 5,5 pH v méně příznivé oblasti je hodnoceno 1,5 body stejně jako vápnění v produkčních oblastech.
6. Program pomoci na zalesnění zemědělských pozemků v méně příznivé oblasti se hodnotí sazbou v Kč na technickou jednotku výkonu.

Takto vymezené produkční oblasti a méně příznivé oblasti pouze podle průměrné úřední ceny zemědělské půdy v katastrálních územích budou po roce 2000 přepracovány v souladu s podmínkami předpokládaného vstupu ČR do EU.

**Kvantifikace kategorizace zemědělské půdy podle průměrné úřední ceny zemědělských pozemků v katastrálních územích**

Průměrná cena zemědělských pozemků podle vyhlášky MZe č. 215/1995 Sb.	Produkční oblasti		Méně příznivé oblasti	
	v tis. ha	v % ZPF	v tis. ha	v % ZPF
8,01 a vyšší	705,2	16,45	-	-
6,01 – 8,00	555,0	12,95	-	-
4,01 – 6,01	1124,3	26,23	-	-
Celkem	2384,5	55,62	-	-
3,51 – 4,00	-	-	450,8	10,52
3,11 – 3,50	-	-	343,7	8,02
2,01 – 3,10	-	-	710,7	16,58
do 2,00	-	-	397,2	9,27
Celkem	-	-	1902,4	44,38
ZPF ČR celkem	4287	100,00		

*Pramen: VÚZE Praha 1999*

## KRITÉRIA PRO VYČLENĚNÍ ZEMĚDĚLSKÝCH OBLASTÍ PODLE AGENDY 2000

Evropská komise EU předložila 18. března 1998 v rámci Agendy 2000 své návrhy k reformě zemědělství. Reforma, která vstoupí v platnost v roce 2000, klade mimořádný důraz na mezinárodní konkurenceschopnost evropského zemědělství. Z těchto důvodů je značný důraz kladen na podmínky k rozvoji venkova. Nově navrhovaná opatření poprvé vymezují základy politiky rozvoje venkova, která se vyznačuje globálností a soudržností a jejímž posláním bude doplňovat tržně orientované politiky, s cílem lépe chránit sociální skladbu venkovských komunit a kvalitu životního prostředí. U zemědělských subvencí přináší významné omezení jejich růstu.

Agenda 2000 byla projednána a schválena na jednání EU v březnu 1999 v Berlíně.

**Kriteria pro vymezení méně příznivých oblastí jsou obsažena v Nařízení Rady (EC) 1257/99 a lze je konkretizovat dle podmínek příslušného státu. Vzhledem k tomu, že tato kriteria zahrnují i ukazatele sociálně ekonomické a demografické (ekonomické výsledky v zemědělství, hustota obyvatel, migrace apod.), není jejich výměra konstantní a je zapotřebí ji v závislosti na změně podmínek aktualizovat.**

Pro objem podpor ze zdrojů EU je rozhodující především zařazení ČR do jednotlivých cílových oblastí (v případě ČR do Cíle 1) a plnění podmínek pro čerpání ze státních fondů.

Opatření rozvoje venkova se týkají zejména podpory strukturálního přizpůsobování farem, podpory investic pro zpracování a marketing, lesnictví a opatření pro přizpůsobování zemědělských oblastí, pokud se týkají zemědělských aktivit a jejich konverze.

Zemědělské oblasti jsou vyčleněny do dvou základních skupin:

- **zemědělské oblasti s příznivými podmínkami**, blíže nespecifikovanými  
Cílem podpor v této oblasti je restrukturalizace zemědělství, podpora investic (pro modernizaci zemědělských hospodářství a posílení jejich životaschopnosti), specifických grantových podpor pro mladé farmáře a pro předčasný odchod farmářů do důchodů, včetně podpor pro vzdělávání a informování farmářů o zemědělských postupech kompatibilních s životním prostředím.
- **zemědělské oblasti s méně příznivými podmínkami-LFA (Less favoured areas)**  
Podporování LFA by mělo přispět k trvalému využití půdy, k zachování krajiny v těchto oblastech, k údržbě a rozvoji vhodných faremních systémů a k naplňování požadavků životního



prostředí. Podpůrné programy pro LFA by měly tvořit základní nástroj pro zachování a podporu zemědělských systémů s omezenými vstupy (systémy typu „low input“). LFA by měly být klasifikovány na bázi společných rámcových kritérií.

#### **LFA zahrnují:**

- horské oblasti
- ostatní oblasti LFA
- oblasti postižené specifickými překážkami.

*Horské oblasti LFA* jsou oblasti charakterizované významnými omezeními možností pro využití půdy a značným zvýšením nákladů (tj. snížením výnosovosti), a to z důvodu:

- nadmořské výšky a odtud i velmi obtížných klimatických podmínek, jejichž důsledkem je podstatné zkrácení vegetačního období,
- takové svažitosti na převažující části daného území s nižší nadmořskou výškou, která znemožňuje použití strojů nebo která vyžaduje použití velmi nákladných speciálních zařízení,
- kombinace těchto dvou faktorů, kde překážky vyplývající z každého z nich zvlášť jsou menší, avšak jejich kombinace vyvolává ekvivalentní nedostatky.

*Ostatní oblasti LFA* jsou oblasti ohrožené opouštěním půdy a kde je nezbytné zachovat venkov. Tyto oblasti budou vytvářeny ze zemědělských oblastí, které jsou stejnorodé z hlediska přírodních výrobních podmínek a vykazují uvedené charakteristiky:

- půda s nízkou produktivností (výnosovostí), s obtížným obděláváním a s omezeným produkčním potenciálem, který nemůže být bez dodatečných nákladů zvýšen a který je převážně vhodný pro extenzivní výrobu,
- výroba vyplývající z nižší produktivity přírodního prostředí, která je znatelně podprůměrná ve vztahu k hlavním ukazatelům ekonomické výkonnosti v zemědělství,
- nízká či snižující se populace je převážně závislá na zemědělství, jejíž urychlený pokles by ohrozil životaschopnost příslušné oblasti a její kontinuální osídlení.

#### *Oblasti postižené specifickými překážkami*

Zahrnují ostatní postižené oblasti (zejména oblasti se specifickými omezeními životního prostředí), ve kterých by se mělo zemědělství do nezbytné míry zachovat a být podřízeno určitým podmínkám, orientovaným na zachování či zlepšení životního prostředí, údržbu venkova a zachování turistického potenciálu oblasti. Celkový rozsah oblastí postižené specifickými překážkami nesmí v dané zemi překročit 10 % z příslušné výměry státu.

Vzhledem ke značné heterogenitě zemědělského území evropského kontinentu nebyly blíže specifikovány (vyčísleny) limity. Je na každé zemi, aby si stanovila konkrétní limity a zdůvodnila je vůči svému obyvatelstvu i vůči představitelům Evropské unie, od které by požadovala příspěvek na poskytování nezbytných podpor v méně příznivých oblastech LFA. Kategorizaci a kvantifikaci do jednotlivých oblastí LFA provádějí členské země EU podle vlastních poměrů a z vlastních zdrojů.

**V rámci EU je zařazeno do oblastí LFA přibližně 51 % zemědělské půdy.** Např. v Belgii dosahuje 23 %, ve Francii 40 %, v Itálii a v SRN kolem 50 %, ve Španělsku 63 %, v Lucembursku dokonce téměř 100 %.

## **NÁVRH KATEGORIZACE ZEMĚDĚLSKÉHO ÚZEMÍ ČR PODLE AGENDY 2000**

V roce 1999 byla vypracována kategorizace zemědělského území podle Agendy 2000 (návrh směrnice ES) s využitím všech dostupných informačních systémů v ČR, které mohou splňovat požadavky kritérií EU a to v rámci řešení a z prostředků Národní agentury zemědělského výzkumu MZe ČR (projekt 9397).

Základní územní jednotkou pro kategorizaci zemědělského území ČR byla zvolena obec. Územní jednotka obec odpovídá svým rozsahem, resp. statisticky sledovanými ukazateli nejnižší statistické jednotce v EU, tj. NUTS V.

Nejnižší územní jednotkou v ČR, ve které je možné vyhodnocovat půdně klimatické podmínky, nadmořskou výšku a reliéf terénu je katastrální území. Tento územní celek ve většině zemí EU není ustanoven.

Jako vyšší územní celek na jehož úrovni jsou stanoveny zemědělské oblasti byl zvolen okres, který v pojetí EU odpovídá NUTS IV. V okresní jednotce jsou statisticky sledovány všechny vyžadované ukazatele EU, včetně sociálně demografických charakteristik.

Od 1. ledna 2000 bude v České republice zavedena nová klasifikace územních statistických jednotek – CZ – NUTS. Toto opatření Českého statistického úřadu je uveřejněno ve sbírce zákonů z roku 1999, částka 33, k zavedení klasifikace územních statistických jednotek. Klasifikace CZ – NUTS (NUTS = La Nomenclature des Unites Territoriales Statistiques) bude základním systematickým nástrojem pro potřeby statistické, analytické a pro potřeby poskytování statistických informací Evropské unii, zejména pro potřeby spojené s čerpáním ze strukturálních fondů EU. Nová klasifikace CZ – NUTS je k dispozici na disketě v Českém statistickém úřadě v odboru informačních služeb.

Výchozím třídícím kritériem pro stanovení zemědělských oblastí byla zvolena ve VÚZE Praha **výnosovost zemědělského území** stanovená pro jednotlivé bonitované půdně ekologické jednotky - BPEJ tak, jak jsou vymezeny a zmapovány v půdoznaleckém Geografickém informačním systému o půdě (GIS) ve VÚMOP Praha.

Od předcházejících prací, kde dominantním kritériem byla úřední cena zemědělské půdy - ÚCZP (která bude MZe ČR využívána pro poskytování podpor i v roce 1999) je výnosovost zemědělského území (pozemek, katastrální území, obec, okres, republika) vhodnější charakteristikou produktivnosti, tj. konkurenceschopnosti nebo nepříznivosti území.

ÚCZP v méně příznivých podmínkách neobsahuje v sobě ekonomickou dimenzi. ÚCZP pod 20 000 Kč/ha je umělou, dohodnutou cenou mezi fiskálem (MF ČR) a plátcem daní (vlastníky, resp. uživateli pozemků).

Naproti tomu výnosovost půdy (území) plně respektuje ekonomickou podstatu produktivnosti, tj. dosažení „ziskovosti“ jako rozdílu mezi tržbami z rostlinné výroby (normativně stanovenými) a náklady potřebnými na jejich dosažení (opět normativně stanovenými). Hodnota výnosovosti je vyjádřena na ha zemědělské půdy.

Váženým průměrem podle výměry BPEJ byla spočítána průměrná výnosovost všech zemědělských půd ČR v katastrálních územích, obcích a za ČR. Průměrná výnosovost je 3 035 Kč/ha zem. půdy, tj 46,2 bodů.

Hraničním limitem (kritériem) pro vymezení oblasti s příznivými podmínkami a nepříznivými podmínkami se stala hodnota výnosovosti 35,0 bodů, tj. 76 % celostátního průměru. K této hodnotě se dospělo po analýze všech přírodních a sociálně demografických kritérií tak, jak jsou rámcově požadované EU.

### **Vymezení zemědělských produkčních oblastí v ČR**

V souladu s články 13 až 19 Nařízení Rady (EC) 1257/99 „K podpoře rozvoje venkova EAGGF“ jsou zemědělské produkční oblasti charakterizovány kombinací kritérií (ukazatelů). Limity jednotlivých kritérií jsou odvozovány od průměru celostátního. U kritéria míra nezaměstnanosti by měl být limit odvozen od průměrné míry nezaměstnanosti zemí EU. Oblasti s příznivými podmínkami mají lepší než průměrné podmínky ČR. Oblasti s méně příznivými podmínkami mají horší podmínky než průměr ČR.

Plošné vyobrazení jednotlivých kategorií zemědělských produkčních oblastí s příznivými a méně příznivými oblastmi (LFA) je uvedeno na mapě ČR v členění podle okresů (v příloze).

### Charakteristika příznivých a méně příznivých zemědělských oblastí (LFA) v ČR

Charakteristika	Jednotky	Oblasti s příznivými podmínkami		Oblasti s méně příznivými podmínkami (LFA)		
		Nejvyšší produktivnost	Vysoká produktivnost	Specifické překážky	LFA - ostatní oblasti	LFA - horské oblasti
Průměrná nadmořská výška	v m	300 m	300 m	do 600 m	300 - 600 m	nad 600 m
Reliéf terénu		rovinný až mírně zvlněný	rovinný a mírně zvlněné plochy	rovinný a mírně zvlněné plochy	středně zvlněný až svažité, kopcovitý	horizontálně členitý s vysokou svažitostí, horský
Svažitost nad 7° ZPF	v %	do 20	do 20	do 90	do 50	20 - 90
Průměrná roční teplota	°C	8 až 10	8 až 9	5 až 9	6 až 8	pod 6
Průměrné roční srážky	v mm	do 600	550 - 650 (700)	do 650	650 - 800	nad 700
Suma teplot nad 10 °C	°C	do 3 100	2 400 - 2 800	do 2 800	2 200 - 2 600	do 2 200
Pravděpodobnost výskytu suchých vegetačních období	v %	10 až 60	10 až 60	nad 40	5 až 40	0 až 5
Stupeň zornění	v %	nad 90	nad 80	10 až 80	60 až 80	do 60
Lesnatost	v %	do 15	do 25	20 až 40	30 až 50	nad 50
Zatížení průmyslovou a těžební činností		nízké	nízké	velmi vysoké	nízké až střední	velmi nízké
Průměrné zastoupení chráněných oblastí (CHKO, NP, PHO) ZPF	v %	do 20	do 20	nad 50	20 až 70	nad 70
Normativní výnosovost zemědělské půdy	body	nad 50,0	35,1 až 49,9	nad 35,0	do 35,0	do 35,0
	Kč/ha	nad 3 500	1 450 - 3 500	nad 1 450	do 1 450	do 1 450
Půdní charakteristika		převládají černozemní a hnědozemní půdy na spraších, nivní a lužní půdy na nivních uloženinách		různorodé půdy od černozemí až po hnědé půdy podzolované	hnědozemně, hnědé půdy, illimerizované a oglejené	hnědé půdy oglejené, hnědé podzolové a kyselé, mělké a svažité půdy
Průměrný počet obyvatel	na km <sup>2</sup>	nad 300	100 - 300	až 700	90 - 400	90 - 200 (700)
Průměrný počet zemědělských pracovníků	na km <sup>2</sup>	3 až 6	3 až 6	až 3	5 až 7	2 až 4
Průměrná nezaměstnanost k 31. 12. 1998 (podle okresů)	v %	do 6	do 6	více než 16	5 až 10	5 až 10
Zastoupení oblasti na ZPF ČR (výměra okresů)	v %	33,64	17,02	3,52	34,06	11,25

Pramen: VÚZE Praha

## **Oblasti s příznivými podmínkami**

Oblasti s příznivými podmínkami jsou na základě produktivnosti zemědělské půdy vyjádřeny výnosovostí a dále rozříděny na:

Oblasti s nejvyšší produktivností (ONVP) a oblasti s vysokou produktivností (OVP).

### *Oblasti s nejvyšší produktivností*

Zahrnují nejintenzivnější zemědělské území ČR, které podle bonitace ZPF bylo v minulosti zařazováno do zemědělských výrobních oblastí kukuřičné a řepařské.

Nadmořská výška v této oblasti je v průměru 300 m nad mořem v rozmezí od 194 do 350 m. Reliéf terénu je převážně rovinný až mírně zvlněný. Výšková členitost území s výjimkou okrajových částí je malá, svažítost území nad 7° z celkového zemědělského území jednotlivých obcí a okresů je do 20 %.

Klimaticky je tato oblast charakterizována sumou teplot nad 10 °C je vyšší než 2 800°C ročně v teplejších oblastech jižní Moravy až 3 100 °C. Průměrná roční teplota je v rozmezí 8 až 10 °C, tj. vyšší než je průměr ČR. Průměrné roční srážky se pohybují v rozmezí od 450 mm (oblast Lounska a Chomutovska) až do 600 mm. Pravděpodobnost výskytu suchých let ve vegetačním období je 10 až 60 %. V této oblasti převládají černozemní a lužní půdy, většinou karbonátové na spraších i sprašových hlínách. Značně jsou rozšířeny i nivní půdy. Zrnitostní složení je pestré, avšak s převahou půd hlinitých a písčitohlinitých. Lesnatost území je velmi nízká do 15 % celkového území obcí. Pro tuto oblast je charakteristický vysoký stupeň zornění, obvykle nad 90 % ZPF.

Zatížení antropogenními faktory a omezení v hospodaření z důvodu vyhlášených chráněných oblastí (CHKO, NP, PHO) je velmi nízké, výjimečně v některých okresech dosahuje 20 % ZPF.

Normativní výnosovost zemědělských půd podle BPEJ je větší než 50 bodů, tj. výnosovost rostlinné produkce je větší než 3 500 Kč/ha.

Průměrný počet obyvatel v okresech nacházejících se v této oblasti je vyšší než 300 obyvatel na km<sup>2</sup>. Průměrný počet zemědělských pracovníků na km<sup>2</sup> (100 ha) je v rozsahu 3 až 6 pracovníků. Nezaměstnanost obyvatelstva v okresech, které tvoří tyto oblasti, je menší než 6 %, tj. nižší než celostátní průměr, k 31. 12. 1998.

Na celkové výměře zemědělské půdy ČR se tato oblast podílí 33,64 %. Nachází se v okresech: Kladno, Kolín, Kutná Hora, Mělník, Mladá Boleslav, Nymburk, Praha-východ, Praha-západ, Litoměřice, Louny, Hradec Králové, Jičín, Pardubice, Brno-město, Brno-venkov, Břeclav, Hodonín, Kroměříž, Prostějov, Uherské Hradiště, Vyškov, Znojmo, Olomouc a Přerov.

### *Oblasti s vysokou produktivností*

Zahrnují intenzivní zemědělské území ČR, které podle bonitace ZPF bylo v minulosti zařazováno do zemědělských výrobních oblastí řepařských a nejintenzivnějších obilnářských oblastí.

Nadmořská výška v této oblasti, tj. obcí do ní zařazených, je v průměru do 300 m v rozmezí od 250 do 350 m n. m. Reliéf terénu je převážně rovinný s mírně zvlněnými plochami (pozemky). Zemědělské území jednotlivých obcí a okresů ve svažítosti nad 7° je do 20 %.

Klimaticky je tato oblast charakterizována sumou teplot nad 10 °C v rozmezí 8 až 9 °C. Průměrné roční srážky jsou od 550 do 650 mm, v oblasti okresu Opava až 700 mm. Pravděpodobnost výskytu suchých let ve vegetačním období je 10 až 60 %. Půdní poměry jsou obdobné jako v předešlé zemědělské oblasti. Lesnatost území je mírně vyšší do 25 % celkového území obcí a okresů. Zatížení antropogenními faktory a omezení v hospodaření z důvodu vyhlášených chráněných oblastí (CHKO, NP, PHO) je velmi nízké, do 20 % ZPF.

Normativní výnosovost zemědělských půd (podle BPEJ) je v rozmezí od 35,1 bodů do 49,9 bodů, tj. výnosovost rostlinné produkce je v rozmezí 1 450 až 3 500 Kč/ha.

Průměrný počet obyvatel v jednotlivých obcích a okresech je 100 až 300 obyvatel na km<sup>2</sup>. Průměrný počet zemědělských pracovníků je stejný jako v předešlé oblasti, tj. 3 - 6 pracovníků na km<sup>2</sup> (100 ha). Nezaměstnanost je do 6 %, tj. nižší než celostátní průměr, k 31. 12. 1998.

Na celkové výměře zemědělské půdy ČR se tato oblast podílí 17,02 %. Nachází se v okresech: Beroun, Rakovník, Česká Lípa, Plzeň-město, Chrudim, Náchod, Svitavy, Ústí nad Orlicí, Blansko, Zlín, Třebíč, Nový Jičín a Opava.

Celkový podíl oblastí s příznivými podmínkami je 50,66 % ZPF ČR.

### **Oblasti s méně příznivými podmínkami - LFA**

Oblasti s méně příznivými podmínkami jsou podle kritérií EU rozděleny:

- LFA - horské oblasti
- LFA - ostatní oblasti
- LFA - se specifickými překážkami

Vymezení méně příznivých podmínek (LFA) je uvedeno v příloze – tabulka č. 6

#### *Horské oblasti*

Hlavním třídícím kritériem je nadmořská výška a svažitost území. Průměrná nadmořská výška v těchto oblastech je nad 600 m. Jsou to oblasti tradičně zařazované do horských oblastí i v minulosti. V případě, kdy nadmořská výška je v rozmezí 550 m až 600 m a svažitost území nad 7° je větší než 20 % ZPF obcí nebo okresů, potom toto území je zařazeno do horských oblastí (kombinace nadmořské výšky a svažitosti). Klimatické podmínky jsou drsné, značně nepříznivé. Průměrná roční teplota je nižší než 6 °C, průměrné roční srážky jsou vyšší než 700 mm. Suma teplot nad 10 °C je nižší než 2 200 °C. Stupeň zornění je do 60 %. V obcích s relativně menší svažitostí platí vyšší hranice, v obcích s relativně větší svažitostí, se procento zornění blíží k 10 %. Lesnatost území je značně vysoká, nad 50 % z celkové výměry území. Zastoupení vyhlášených chráněných oblastí (CHKO, NP, PHO) je více než na 70 % zemědělského půdního fondu.

Normativní výnosovost zemědělských půd (podle BPEJ) je výrazně menší než 35 bodů, průměrná výnosovost rostlinné produkce v hodnotovém vyjádření je do 1 450 Kč/ha.

Půdní poměry jsou značně nepříznivé, jedná se převážně o hnědé půdy kyselé, hnědé půdy oglejené, podzolové a glejové půdy, mělké a svažité půdy. Půdy jsou většinou středně hluboké, šterkovité až kamenité, převážně písčitohlinité.

Průměrný počet obyvatel je značně kolísavý, v severních Čechách vyšší, v jižních Čechách nižší, podle jednotlivých obcí a okresů je v rozmezí od 90 do 200 obyvatel na km<sup>2</sup>, v okrese Jablonec až 700 obyvatel na km<sup>2</sup>. Počet zemědělských pracovníků je nižší než celostátní průměr a pohybuje se od 2 do 4 pracovníků na 1 km<sup>2</sup> (100 ha).

V horských oblastech LFA je míra nezaměstnanosti až dvojnásobně vyšší než je celostátní průměr a pohybuje se od 5 do 10 %, k 31. 12. 1998.

Na celkové výměře zemědělské půdy ČR se tato oblast podílí 11,25 %. Nachází se v okresech: Český Krumlov, Klatovy, Prachatice, Karlovy Vary, Sokolov, Jablonec nad Nisou, Jihlava, Bruntál.

#### *Ostatní oblasti LFA*

Ostatní oblasti s méně příznivými podmínkami, tzv. podhorské oblasti jsou oblasti, které v minulosti byly zařazeny do méně intenzivních zemědělských výrobních oblastí obilnářských a bramborářských.

Nacházejí se v průměrné nadmořské výšce od 300 do 600 m. Reliéf terénu je středně zvlňný až svažitý, kopcovitý. Svažitost nad 7° (12°) ZPF obcí a okresů je do 50 % území. Klimatické podmínky jsou méně příznivé. Průměrná roční teplota je v rozmezí 6 až 8 °C, průměrné roční srážky jsou v rozmezí 650 až 800 mm. Suma teplot nad 10 °C je v rozmezí 2 200 až 2 600 °C. Stupeň zornění je vyšší než celostátní průměr; je v rozmezí od 60 do 80 %. Rovněž lesnatost území je vyšší než celostátní průměr; je v rozmezí 30 až 50 %. Zatížení antropogenní činnosti je nízké až střední. Omezení hospodaření vlivem vyhlášených chráněných oblastí je relativně vysoké a pohybuje se od 20 do 70 % z celkové výměry území obcí a okresů.

Normativní výnosovost zemědělských půd (podle BPEJ) je menší než 35 bodů, průměrná výnosovost rostlinné produkce v hodnotovém vyjádření je do 1 450 Kč/ha.

Půdní poměry jsou rovněž méně příznivé, jedná se převážně o hnědozemě a hnědé půdy na krystaliniku, illimerizované a oglejené půdy. Většina půd je hlinitopísčité až písčitohlinitá, s nízkým podílem mělkých a silně skeletovitých půd.

Průměrný počet obyvatel je značně kolísavý v průměru od 90 do 400 obyvatel na km<sup>2</sup>. Počet zemědělských pracovníků je vyšší než celostátní průměr a pohybuje se v rozmezí 5 až 7 pracovníků na km<sup>2</sup> (100 ha).

Průměrná míra nezaměstnanosti je střední až vysoká v rozmezí 5 až 10 %.

Na celkové výměře zemědělské půdy ČR se tato oblast podílí 34,06 %. Nachází se v okresech: Benešov, Příbram, České Budějovice, Český Krumlov, Jindřichův Hradec, Písek, Strakonice, Tábor, Pelhřimov, Domažlice, Cheb, Plzeň-jih, Plzeň-sever, Rokycany, Tachov, Liberec, Havlíčkův Brod, Semily, Trutnov, Ústí nad Orlicí, Žďár nad Sázavou, Frýdek-Místek, Šumperk, Jeseník a Vsetín.

#### *Méně příznivé oblasti se specifickými překážkami*

Do těchto oblastí byly zařazeny obce nacházející se v nejprůmyslovějších a těžební činnosti nejzatíženějších oblastech severních Čech a severní Moravy v okresech Chomutov, Most, Teplice, Ústí nad Labem, Děčín, Karviná a Ostrava.

Jedná se o oblasti s vysokou mírou průmyslové činnosti a těžbou nerostných surovin (hnědého uhlí, kaolinu apod.). Podmínky pro zemědělskou výrobu jsou sice relativně příznivé (výnosovost zemědělských půd je lepší než průměr republiky), avšak ostatní sociálně ekonomické podmínky jsou nevyhovující. Zemědělský půdní fond je v převážné části (více než 80 %) ve vlastnictví státu (ve správě Pozemkového fondu ČR) v oblasti se nachází větší počet chráněných krajinných oblastí (CHKO) a pásem hygienické ochrany vodních zdrojů (PHO), které do značné míry (až na rozloze 70 % ZPF v okrese Děčín) omezují zemědělské hospodaření. Počet zemědělců na 100 ha je až 3. Při vysokém počtu obyvatel v této oblasti až 700 obyvatel na 1 km<sup>2</sup> je relativně vysoká míra nezaměstnanosti, která v některých okresech (Chomutov, Most) přesahuje 16 %, tj. přibližně dvaapůl násobku celostátního průměru. V některých okresech (Chomutov, Most, Teplice, Ústí nad Labem a Děčín) dochází k opouštění zemědělského půdního fondu a k vysídlování některých obcí.

Na celkové výměře zemědělské půdy ČR se tato oblast podílí 3,52 %.

Vzhledem ke kritériím EU je možné oblast se specifickými překážkami rozšířit až na 10 % celkové výměry ZPF ČR. V dalším období bude možné přehodnotit hodnocení a kategorizaci zemědělských oblastí v méně příznivých podmínkách LFA tak, aby se relativně snížila výměra ostatních oblastí LFA a rozšířily se oblasti se specifickými překážkami. V současné době je provedena kategorizace zemědělského území na úrovni okresů (tj. NUTS IV podle kritérií EU) a provádí se kategorizace na úrovni obcí (tj. NUTS V).

Kvantifikace zemědělských produkčních oblastí s příznivými a méně příznivými podmínkami (LFA) podle okresů ČR viz barevná příloha.

**Výsledky kategorizace a kvantifikace zemědělského území do zemědělských produkčních oblastí podle „Agendy 2000“ jsou předběžné a mají sloužit pro úvodní jednání s Evropskou unií k návrhům na formování předvstupních podpor pro zemědělství zemím střední a východní Evropy.**

Návrh kategorizace zemědělského území ČR vychází z požadovaných obecných kritérií Agendy 2000, kde hlavní důraz je položen především na kritéria určující přírodní podmínky (nadmořská výška, svažitost), klimatické podmínky (délky vegetačního období) a ekonomické podmínky (produktivnost území, produkční potenciál půdy, ekonomická výkonnost zemědělství). Oproti nařízení ES č. 268/75 není v Agendě 2000 požadováno kritérium míra nezaměstnanosti. Naopak je vyzdvižen faktor ochrany a zlepšování životního prostředí, údržby venkova a zachování turistického potenciálu.

Z dostupných zdrojů a informačních systémů byly v souladu s uvedenými kritérii a dlouhodobým (historickým) vývojem zemědělského území v ČR vymezeny dvě základní

zemědělské produkční oblasti (ZPO) „s příznivými podmínkami“ pro konkurence schopný rozvoj zemědělských aktivit a oblastí „v méně příznivých podmínkách, tzv. LFA“ pro udržitelný rozvoj zemědělství. Předběžná kvantifikace zemědělského půdního fondu ČR do zemědělských produkčních oblastí je uvedena v následující tabulce.

**Kategorizace zemědělského půdního fondu ČR do zemědělských produkčních oblastí a jejich výsledná kvantifikace**

Zemědělské produkční oblasti	Výměra v ha	Procenta	
		ze ZPF bez Prahy %	ze ZPF ČR %
v příznivých podmínkách celkem	2168323	50,92	50,66
oblasti s nejvyšší produktivností ONVP	1439742	33,81	33,64
oblasti s vysokou produktivností OVP	728581	17,11	17,02
v méně příznivých podmínkách LFA celkem	2090016	49,08	48,83
LFA - horské oblasti	481482	11,31	11,25
LFA - ostatní oblasti	1457817	34,23	34,06
LFA - se specifickými překážkami	150717	3,54	3,52
Zemědělský půdní fond ČR bez hl. m. Prahy	4258339	100,00	99,50
Zemědělský půdní fond ČR	4279712	-	100,00

*Pramen: VÚZE Praha, 1998*

ZPO s příznivými podmínkami jsou v současné době vymezeny na 2 168 323 ha zemědělského půdního fondu ČR v 32 okresech ČR, tj. na 50,66 % ZPF, resp. na 50,92 % ZPF bez území hl. m. Prahy.

ZPO v méně příznivých podmínkách jsou v současné době vymezeny na 2 090 016 ha zemědělského půdního fondu ČR ve 40 okresech ČR, tj. na 48,83 % ZPF, resp. na 49,08 % bez území hl. m. Prahy.

V souvislosti s upřesňováním kategorizace zemědělského území bude nutné upřesnit i kritéria a limity (podíl ČR) k poskytování podpor pro zemědělce v ČR z Evropského fondu zemědělské garance a orientace (EAGGF). Současné podmínky pro poskytování přímých dotací a podpor poskytovaných z PGRLF nezohledňují v dostatečné míře a rozsahu již v roce 1997 vymezené „problémové regiony“ a už vůbec ne předpokládané oblasti s méně příznivými podmínkami LFA.

Na základě provedené předběžné kategorizace zemědělského území podle Agendy 2000 se jednoznačně prokazuje, že za předpokladu odpovídající informační základny je vhodnější provést kategorizaci zemědělského území do úrovně obcí, resp. katastrálních území s určitou mírou homogenity přírodních, sociálně demografických a hospodářských podmínek.

## PRODEJ STÁTNÍ PŮDY

Zákonem č. 95/1999 Sb. (dále jen zákon o prodeji půdy) s účinností od 25. 5. 1999 vznikla právní norma, která vytváří podmínky pro výrazné posílení trhu s půdou na straně nabídky v rozsahu cca 500 tis. ha půdy ve vlastnictví státu a správě Pozemkového fondu České republiky. Do této doby byl trh s půdou resp. prodej či koupě půdy v soukromém vlastnictví charakterizován relativně malou aktivitou s převažujícím zaměřením na pozemky o menší výměře. Obdobně lze charakterizovat situaci v prodeji půdy ve vlastnictví státu, neboť její rozsah byl ve specifických případech vymezen § 17 zákona č. 229/1991 Sb., v platném znění a případná nabídka byla potenciálně posilována převodem náhradních pozemků na oprávněné osoby ze zákona o půdě. Do současné doby byly převedeny náhradní pozemky v rozsahu cca 30 tis. ha. Po osmileté platnosti zákona č. 229/1991 Sb. (dále jen zákon o půdě) začaly při účinnosti zákona o prodeji půdy existovat dvě právní normy, které umožňují převod pozemků na oprávněné osoby ze zákona o půdě. Zákonem o prodeji půdy však byly vymezeny § 2 překážky, dle kterých pozemky tímto paragrafem dotčené nelze převádět z vlastnictví státu na jiné subjekty a dále § 5, který poskytuje zákonný nárok konkrétně obcím, vlastníkům budov a staveb, které

se na pozemcích ve vlastnictví státu nachází a veřejným vysokým školám (zahrnutých ve vyhlášce příslušného ministra) o pozemky vymezené tímto paragrafem přednostně požádat. Z tohoto důvodu bylo nezbytné obě zákonné normy sladit tak, aby konkrétně realizace převodu pozemků do vlastnictví oprávněných osob probíhala v souladu s oběma platnými zákony a aby při realizaci převodu podle jednoho zákona nebyly mařeny záměry zákona druhého.

Souběžnou realizací zákona č. 95/1999 Sb. a zákona č. 229/1991 Sb. v platném znění byly zpracovány metodické pokyny, které stanoví postup při převodu pozemků jak na oprávněné osoby dle zákona o půdě, tak na nabyvatele vymezené zákonem o prodeji půdy.

Nabyvateli zemědělských pozemků převáděných dle zákona o prodeji půdy mohou být:

- a) fyzické osoby, které jsou státními občany ČR
- b) obce
- c) právnické osoby, jež jsou vlastníkem (spoluvlastníkem) budov nebo staveb, kterými jsou zastavěny pozemky určené k převodu
- d) oprávněné osoby, jejichž nároky vyjádřené dle § 11 zákona o půdě v korunách činí nejméně 50 % z ceny pozemků stanovené podle cenového předpisu
- e) veřejné vysoké školy

Postup při převodu dle obou zákonů bude u většiny pozemků realizován prostřednictvím veřejné nabídky (t.j. mimo pozemků, kde mají nabyvatelé možnost o převod požádat přednostně), kdy v prvním kole budou nabízeny pozemky nejprve oprávněným osobám dle zákona o půdě a v dalších kolech jsou nabízeny pozemky (po vyloučení pozemků, o které se přihlásily oprávněné osoby) nabyvatelům dle § 7 a následně dle § 8 zákona o prodeji půdy. Oprávněným osobám ze zákona o půdě by mělo být ještě převedeno cca 80 tis. ha pozemků. Uváděná výměra pozemků, které ještě mají být převedeny oprávněným osobám, je v porovnání s dosud nevypořádanými nároky oprávněných osob na náhradní pozemky dle § 11 zákona o půdě vyšší o cca 20 tis. ha, neboť se předpokládá převod dalších pozemků na základě uplatnění ostatních náhrad vzniklých ze zákona o půdě.

Výměra půdy ve vlastnictví státu a správě Pozemkového fondu ČR (dosud část pozemků není zapsána na listu vlastnictví 10002) v současné době představuje cca 830 tis. ha - viz příloha tabulka č. 7. Tato výměra bude s ohledem na překážky vymezené zejména zákonem o prodeji půdy redukována, což omezuje disponibilní plochu půdy ve vlastnictví státu určené k prodeji.

Po určitou dobu rovněž nebude možné veřejně nabízet pozemky v katastrálních územích (cca 2 600 k.ú.), ve kterých není ukončeno scelovací a přidělové řízení. Výměra pozemků v těchto katastrálních územích, které jsou ve vlastnictví státu je kvantifikována v rozsahu cca 200 tis. ha a řešení tohoto problému je záležitostí především pozemkových úprav. Navržený orientační harmonogram realizace pozemkových úprav řešící uvedené problémy předpokládá jejich ukončení v roce 2006 a je především podmíněn finančními prostředky v rozsahu cca 2,6 mld. Kč.

Z výše uvedeného vyplývá, že veřejná nabídka půdy ve vlastnictví státu určená pro prodej bude rozhodujícím podílem obsahovat především pozemky určené k provozování zemědělské výroby. Nabídka pozemků k prodeji bude časově a věcně strukturovaná, neboť po nabídce pozemků oprávněným osobám budou nejdříve nabízeny a převáděny pozemky v režimu § 7 zákona o prodeji půdy nabyvatelům, kteří sami provozují zemědělskou výrobu minimálně na výměře 10 ha nebo jsou členy či společníky subjektů provozujícími zemědělskou výrobu po dobu minimálně 24 měsíců či fyzickým osobám vlastnícím zemědělskou půdu (minimálně o výměře 10 ha), oprávněným osobám a teprve následně ostatním nabyvatelům vymezeným v zákonu o prodeji půdy v režimu § 8.

Tím je poskytnuta přednost prodeje provozovatelům zemědělské výroby či vlastníkům zemědělské půdy, která by měla do značné míry stabilizovat vlastnické vztahy k půdě a vytvořit ekonomickou perspektivu pro tyto nabyvatele.

Ekonomické podmínky prodeje, co se týče výše kupní ceny jsou vždy odvozovány od cenového předpisu platného ke dni uzavření smlouvy o prodeji, kterým je v současné době vyhláška č. 279/1997 Sb. ve znění vyhlášky č. 127/1999 Sb., která nabyla účinnosti k 1. 7. 1999.

Prodejní cena dle platné vyhlášky je cenou minimální. Úřední ceny zemědělské půdy dle současně platné výše uvedené vyhlášky se pohybují od 0,50 Kč/m<sup>2</sup> do 13,50 Kč/m<sup>2</sup> a lze konstatovat,



že jsou v průměru zatím dlouhodobě stabilní. Zvýšení základní sazby je však poměrně progresivní zejména u pozemků nacházejících se v blízkosti větších měst. Splácení kupní ceny dle § 9 zákona o prodeji půdy (po složení částky ve výši průměrné roční splátky, nejvýše však 10 % z ceny stanovené na základě cenového předpisu) umožňuje třicetiletý bezúročný splátkový režim, čímž vytváří příznivé ekonomické podmínky pro nabyvatele.

## LEGISLATIVA A PŘEHLED PRÁVNÍCH PŘEDPISŮ

### 1. Nové právní normy pozemkového práva a bezprostředně související

V roce 1998 bylo Parlamentem ČR a exekutivou přijato několik právních úprav týkajících se pozemkového práva a oblasti bezprostředně navazujících a u některých právních úprav nebyl legislativní proces dosud dokončen.

#### 1.1. Schválené právní normy

##### 1.1.1. Zákony

Název	Předmět právní úpravy	Účinnost od
Zákon č. 156/1998 Sb., o hnojivech, pomocných půdních látkách, pomocných rostlinných přídavicích a substrátech a o agrochemickém zkoušení zemědělských půd (zákon o hnojivech) <sup>1)</sup> .	Zákon stanoví podmínky pro uvádění do oběhu a pro používání hnojiv, statkových hnojiv, pomocných půdních látek, pomocných rostlinných přípravků a substrátů, pro agrochemické zkoušení zemědělských půd, zjišťování půdních vlastností lesních pozemků, jakož i působnost orgánů odborného dozoru nad dodržováním povinností stanovených tímto zákonem včetně oprávnění ukládat sankce. Zákon doplňují čtyři prováděcí vyhlášky uvedené v části 1.1.3.	1.9.1998
Zákon č. 269/1998 Sb., kterým se mění zákon č. 500/1990 Sb., o působnosti orgánů České republiky ve věcech převodů vlastnictví státu k některým věcem na jiné právnické nebo fyzické osoby, ve znění pozdějších předpisů, zákon č. 569/1991 Sb., o Pozemkovém fondu České republiky, ve znění pozdějších předpisů a zákon č. 162/1997 Sb., o vydání státních dluhopisů na financování opatření k odstranění následků povodní v roce 1997 <sup>2)</sup> .	Zákon umožnil použití některých příjmů Pozemkového fondu ČR ke zmírnění následků povodní v roce 1997 a v roce 1998 a k podpoře zemědělství na částečnou kompenzaci nepříznivých ekonomických vlivů v celkové výši 400 mil. Kč.	19.11.1998
Zákon č. 144/1999 Sb., kterým se mění zákon č. 42/1992 Sb., o úpravě majetkových vztahů a vypořádání majetkových nároků v družstvech, ve znění pozdějších předpisů <sup>2)</sup> .	Zákon vytváří podmínky pro dokončení transformace zemědělských družstev a upřesní způsob vypořádání nároků oprávněných osob	15.7.1999

Zákon č. 95/1999 Sb., o podmínkách převodu zemědělských a lesních pozemků z vlastnictví státu na jiné osoby a o změně zákona č. 569/1991 Sb., o Pozemkovém fondu České republiky, ve znění pozdějších předpisů, a zákona č. 357/1992 Sb., o dani dědické, dani darovací a dani z převodu nemovitostí, ve znění pozdějších předpisů.	Zákon umožní převod cca 500 tis. ha zemědělských a odloučených lesních pozemků, tvořící majetek státu, které spravuje Pozemkový fond ČR, na jiné osoby. .	25.5.1999
---	---	-----------

<sup>1)</sup> Předpis je převážně slučitelný s legislativou EU.

<sup>2)</sup> Legislativa EU do této oblasti nezasahuje, v různých státech upraveno rozdílně.

### 1.1.2. Nařízení vlády

Název	Předmět právní úpravy	Účinnost od
Nařízení vlády č. 1/1999 Sb., kterým se stanoví pravidla poskytování podpory v zemědělství na částečnou kompenzaci nepříznivých ekonomických vlivů.	Na základě ustanovení § 15 odst. 6 zákona č. 569/1991 Sb., o Pozemkovém fondu ČR, ve znění pozdějších předpisů, stanoví vláda pravidla poskytování podpory v zemědělství na částečnou kompenzaci nepříznivých ekonomických vlivů v celkové výši 200 mil. Kč.	6.1.1999
Nařízení vlády č. 24/1999 Sb., kterým se stanoví na rok 1999 podpůrné programy k podpoře mimoprodukčních funkcí zemědělství, k podpoře aktivit podílejících se na udržování krajiny a programy pomoci k podpoře méně příznivých oblastí.	Nařízení vlády stanoví okruh osob, kterým lze poskytnout podporu, uvádí náležitosti, které musí obsahovat žádost o podporu, definuje druhy podpůrných programů a výpočty podpory. Nařízení vlády je vydáno k provedení § 2 odst. 5 zákona č. 252/1997 Sb., o zemědělství.	12.2.1999

### 1.1.3. Vyhlášky

Název	Předmět právní úpravy	Účinnost od
Vyhláška Ministerstva zemědělství č. 262/1998 Sb., kterou se mění vyhláška Ministerstva zemědělství č. 215/1995 Sb., kterou se stanoví seznam katastrálních území s přiřazenými průměrnými cenami zemědělských pozemků, ve znění pozdějších předpisů <sup>2)</sup> .	Novela vyhlášky č. 215/1995 Sb., mění a doplňuje seznam jednotlivých katastrálních území s přiřazenými průměrnými cenami zemědělských pozemků. Vyhláška je vydávána každoročně a periodicky je aktualizována podle výše cen zemědělských pozemků.	1.1.1999
Vyhláška Ministerstva zemědělství č. 271/1998 Sb., o stanovení požadavků na hnojiva <sup>1)</sup> .	Na základě § 16 písm. a) a b) a § 3 odst. 4 zákona č. 156/1998 Sb., o hnojivech, stanoví tato vyhláška rizikové prvky a jejich limitní hodnoty v hnojivech, statkových hnojivech, pomocných půdních látkách, pomocných	26.11.1998

	rostlinných přípravcích a substrátech a přípustné odchylky. Dále vyhláška definuje typy hnojiv, označování hnojiv, pomocných půdních látek, pomocných rostlinných přípravků a substrátů a způsob balení hnojiv. Vyhláška je doplněna řadou příloh.	
Vyhláška Ministerstva zemědělství č. 273/1998 Sb., o odběrech a chemických rozbořech vzorků hnojiv <sup>1)</sup> .	Podle § 16 písm. b) zákona č. 156/1998 Sb., o hnojivech, upravuje tato vyhláška odběr vzorků hnojiv, pomocných půdních látek, pomocných rostlinných přípravků, substrátů a statkových hnojiv a chemické rozbořby, biologické zkoušky a testy těchto výrobků. Vyhlášku doplňuje několik příloh.	30.11.1998
Vyhláška Ministerstva zemědělství č. 274/1998 Sb., o skladování a způsobu používání hnojiv <sup>1)</sup> .	Vyhláška stanoví podle § 16 písm. c) zákona č. 156/1998 Sb., o hnojivech, způsob skladování hnojiv a statkových hnojiv a způsob používání hnojiv, statkových hnojiv, pomocných půdních látek, pomocných rostlinných přípravků a substrátů na zemědělské půdě a lesních pozemcích a vedení evidence o jejich použití.	30.11.1998
Vyhláška Ministerstva zemědělství č. 275/1998 Sb., o agrochemickém zkoušení zemědělských půd a zjišťování půdních vlastností lesních pozemků <sup>1)</sup> .	Na základě § 16 písm. d) a e) zákona č. 156/1998 Sb., o hnojivech, stanoví tato vyhláška způsob odběru vzorků zemědělských půd, zjišťování agrochemických vlastností zemědělských půd, způsob odběru půdních vzorků lesních pozemků a zjišťování půdních vlastností lesních pozemků. Vyhláška je doplněna řadou příloh.	1.1.1999
Vyhláška Ministerstva zemědělství č. 327/1998 Sb., kterou se stanoví charakteristika bonitovaných půdně ekologických jednotek a postup pro jejich vedení a aktualizaci <sup>2)</sup> .	Ministerstvo stanoví podle § 8 odst. 8 zákona č. 284/1991 Sb., o pozemkových úpravách, ve znění pozdějších předpisů, charakteristiku, vedení a aktualizaci bonitovaných půdně ekologických jednotek. Vyhlášku doplňují přílohy.	31.12.1998

<sup>1)</sup> Předpis je převážně slučitelný s legislativou EU.

<sup>2)</sup> Legislativa EU do této oblasti nezasahuje, v různých státech upraveno různě.

<sup>3)</sup> Předpis je plně slučitelný s legislativou EU.

## 1.2. Připravované právní normy

Název	Předmět právní úpravy	Předpokládaná účinnost od
Návrh věcného záměru zákona o státním lesním fondu a o změně některých souvisejících zákonů <sup>1)</sup> .	Navržená právní úprava zpracovávaná ve spolupráci s Ministerstvem životního prostředí upraví problematiku náhrady škod mezi poškozeným a poškozovatelem v oblasti imisních škod v lesích.	1.9.2000
Návrh věcného záměru zákona o vodách <sup>1)</sup> .	Návrh věcného záměru zákona bude sledovat harmonizaci právního řádu ČR s předpisy EU v oblasti ochrany vod, zejména v oblasti úpravy právní povahy vod, vodohospodářského plánování, péče o	1.1.2001

	ochranu vod a nakládání s vodami, péče o vodní toky a vodohospodářská díla, upraví ochranu před povodněmi, vodohospodářskou evidenci a státní správu v oblasti vod, včetně stanovení sankcí. Návrh je vypracován za spolupráce Ministerstva životního prostředí.	
Návrh věcného záměru zákona, kterým se mění zákon č. 115/1995 Sb., o vinohradnictví a vinařství a o změně některých souvisejících právních předpisů <sup>1)</sup> .	Navržená právní úprava zpřesní některé formulace stávajícího zákona a přizpůsobí současnou právní úpravu směrnicím Evropské unie tím, že doplní nezbytná ustanovení související s dovozem výrobků z vína a jejich označováním.	1.9.2000
Návrh věcného záměru zákona o označování zemědělských výrobků a potravin pocházejících z ekologického způsobu hospodaření (zákon o ekologickém zemědělství) <sup>1)</sup> .	Návrh věcného záměru zákona vytváří rámec pro uplatňování ekologických aspektů v oblasti zemědělství, zejména pro podporu mimoprodukčních funkcí zemědělství a označování bioproduktů a biopotravin.	1.9.2000
Návrh věcného záměru novely zákona č. 569/1991 Sb., o Pozemkovém fondu České republiky, ve znění pozdějších předpisů <sup>2)</sup> .	Návrh věcného záměru bude realizovat ustanovení § 2 odst. 2 písm. g) předmětného zákona (privatizace majetku spravovaného Pozemkovým fondem ČR), při vyloučení použití § 11 zákona č. 92/1991 Sb., v platném znění (rozhodnutí zakladatele podniku o zrušení podniku nebo rozhodnutí o vynětí části podniku a převedení privatizovaného majetku na FNM, následně na Pozemkový fond ČR).	1.1.2001

<sup>1)</sup> Předpis bude převážně slučitelný s legislativou EU

<sup>2)</sup> Legislativa EU do této oblasti nezasahuje, v různých státech upraveno různě.

## **Přehled vybraných právních předpisů přijatých po roce 1990 v oblasti vztahů k půdě a daňové a dotační politiky v této oblasti**

### **Majetkoprávní vztahy**

- 229/1991 Sb. Zákon o úpravě vlastnických vztahů k půdě a jinému zemědělskému majetku, ve znění pozdějších předpisů (úplné znění- zák.č. 195/1993Sb.)
- 528/1991 Sb. Vyhláška, kterou se upravují podrobnosti ochrany ZPF, upravené vyhl. č. 36/1987 Sb.
- 334/1992 Sb. Zákon o ochraně zemědělského půdního fondu, ve znění zák. ČNR č.10/1993 Sb., ve znění vyhl. č. 10/1993 Sb.
- 427/1991 Sb. Vyhláška, kterou se stanoví náležitosti návrhu pozemkových úprav a pravidla posuzování přiměřenosti kvality a výměny vyměňovaných pozemků.
- 569/1991 Sb. Zákon o Pozemkovém fondu České republiky, ve znění zák. č. 546/1992 Sb.
- 93/1992 Sb. Zákon, kterým se mění a doplňuje zákon č. 229/1991 Sb., o úpravě vlastnických vztahů k půdě a jinému zemědělskému majetku
- 243/1992 Sb. Zákon, kterým se upravují některé otázky související se zákonem č. 229/1991 Sb., o úpravě vlastnických vztahů k půdě a jinému zemědělskému majetku, ve znění zákona č. 93/1992 Sb.

- 441/1992 Sb. Zákon České národní rady, kterým se doplňuje zákon České národní rady č. 243/1992 Sb., kterým se upravují některé otázky související se zákonem č. 229/1991 Sb., o úpravě vlastnických vztahů k půdě a jinému zemědělskému majetku, ve znění zákona č. 93/1992 Sb.
- 504/1992 Sb. Nařízení vlády České republiky o výši náhrady v hotovosti poskytované podle zákona č. 229/1992 Sb., o úpravě vlastnických vztahů k půdě a jinému zemědělskému majetku, ve znění zákona č. 93/1993 Sb.
- 51/1993 Sb. Nařízení vlády České republiky o způsobu finančního vypořádání za nájem pozemků přidělených pozemkovým úřadem
- 183/1993Sb. Zákon, kterým se mění a doplňuje zákon č. 229/1992 Sb., o úpravě vlastnických vztahů k půdě a jinému zemědělskému majetku, ve znění zákona č. 42/1992, zákona č. 93/1992 Sb. a zákona České národní rady č. 39/1993 Sb.
- 195/1993 Sb. Zákon o úpravě vlastnických vztahů k půdě a jinému zemědělskému majetku (úplné znění, jak vyplývá z pozdějších změn a doplnění)
- 284/1991 Sb. Zákon o pozemkových úpravách a pozemkových úřadech , ve znění zákona č. 38/1993 Sb., s vyznačením změn a doplnění ve smyslu zákona č. 217/1997 Sb. (Úplné znění bylo vyhlášeno zákonem č. 218/1997 Sb.)
- 30/1996 Sb. Zákon, kterým se mění a doplňuje zákon č. 229/1991 Sb., o úpravě vlastnických vztahů k půdě a jinému zemědělskému majetku, v znění pozdějších předpisů, a zákon České národní rady č. 243/1992 Sb., kterým se upravují některé otázky související se zákonem č. 229/1991 Sb., o úpravě vlastnických vztahů k půdě a jinému zemědělskému majetku, ve znění zákona č. 93/1992 Sb., ve znění pozdějších předpisů
- 88/1998 Sb. Nález Ústavního soudu ze dne 11. 3.1998 ve věci návrhu na zrušení ustanovení § 9 odst. 5 zákona č. 229/1991 Sb., o úpravě vlastnických vztahů k půdě a jinému zemědělskému majetku.

### **Katastr nemovitostí**

- 344/1992 Sb. Zákon o katastru nemovitostí (Katastrální zákon), ve znění vyhl. č. 277/1993 Sb.
- 265/1992 Sb. Zákon o zápisech vlastnických a jiných práv k nemovitostem, ve znění vyhl. č. 126/1993 Sb.

### **Oceňování nemovitostí**

- 178/1994 Sb. Vyhláška MF o oceňování staveb, pozemků a trvalých porostů.
- 282/1994 Sb. Vyhláška Mze, kterou se mění vyhl. č. 613/1992 Sb., kterou se stanoví seznam katastrálních území s přirozenými průměrnými cenami orné půdy, chmelnic, vinic, zahrad, ovocných sadů, luk a pastvin odvozenými z půdně ekologických jednotek, ve znění vyhl. č. 332/1993 Sb.
- 151/1997 Sb. Zákon o oceňování majetku a o změně některých zákonů (zákon oceňování majetku)
- 297/1997 Sb. Vyhláška Ministerstva financí, kterou se provádějí některá ustanovení zákona č. 151/1997 Sb., o oceňování majetku a o změně některých zákonů (zákon o oceňování majetku)

### **Daňová a dotační politika (MZe ČR, MF ČR)**

- 338/1992 Sb. Zákon České národní rady o dani z nemovitosti
- 357/1992 Sb. Zákon České národní rady o dani dědické, dani darovací a dani z převodu nemovitostí
- 12/1993 Sb. Vyhláška Ministerstva financí České republiky, kterou se provádějí některá ustanovení zákona České národní rady č. 338/1992 Sb., o dani z nemovitostí

- 18/1993 Sb. Zákon České národní rady, kterým se mění a doplňuje zákon České národní rady č. 357/1992 Sb., o dani dědické, dani darovací a dani z převodu nemovitostí
- 315/1993 Sb. Zákon, kterým se mění a doplňuje zákon České národní rady č. 338/1992 Sb., o dani z nemovitostí, a mění zákon České národní rady č. 357/1992 Sb., o správě daní a poplatků, ve znění zákona České národní rady č. 35/1993 Sb. a zákona č. 157/1993 Sb.
- 322/1993 Sb. Zákon, kterým se mění a doplňuje zákon České národní rady č. 357/1992 Sb., o dani dědické, dani darovací a dani z převodu nemovitostí, ve znění zákona České národní rady č. 18/1993 Sb.
- 113/1994 Sb. Zákon, kterým se doplňuje zákon České národní rady č. 357/1992 Sb., o dani dědické, dani darovací a dani z převodu nemovitostí, ve znění zákona České národní rady č. 18/1993 Sb., zákona č. 322/1993 Sb., zákona č. 42/1994 Sb. a zákona č. 85/1994 Sb.
- 242/1994 Sb. Zákon, kterým se mění a doplňuje zákon České národní rady č. 338/1992 Sb. o dani z nemovitostí, ve znění zákona č. 315/1993 Sb.
- 215/1995 Sb. Vyhláška Ministerstva zemědělství, kterou se stanoví seznam katastrálních území s přiřazenými průměrnými cenami zemědělských pozemků
- 174/1995 Sb. Zákon o dani z nemovitostí (úplné znění, jak vyplývá ze změn a doplňků provedených zákonem č. 315/1993 Sb. a zákonem č. 242/1994 Sb.)
- 80/1996 Sb. Vyhláška Ministerstva zemědělství o pravidlech poskytování podpory na výsadbu minimálního podílu melioračních a zpevňujících dřevin a o poskytování náhrad zvýšených nákladů
- 96/1996 Sb. Zákon, kterým se mění a doplňuje zákon České národní rady č. 357/1992 Sb., o dani dědické, dani darovací a dani z převodu nemovitostí, ve znění pozdějších předpisů
- 232/1996 Sb. Zákon České národní rady o dani dědické, dani darovací a dani z převodu nemovitostí (úplné znění, jak vyplývá z pozdějších změn a doplnění)
- 203/1997 Sb. Zákon České národní rady, kterým se mění a doplňuje zákon České národní rady č. 357/1992 Sb., o dani dědické, dani darovací a dani z převodu nemovitostí, ve znění pozdějších předpisů
- 169/1998 Sb. Zákon, kterým se mění zákon č. 357/1992 Sb., o dani dědické, dani darovací a dani z převodu nemovitostí, ve znění pozdějších předpisů

# PŘÍLOHY

Základní informace o půdním fondu České republiky (údaje k 1. 1. 1999)

tab. 1

jednotka	Omá půda ha	Chmelnice ha	Vrvice ha	Zahrady ha	Ovočné sady ha	Louky ha	Pastviny ha	Zemědělská půda ha	Lesní půda ha	Vodní plocha ha	Zastavěné plochy ha	Osami plochy ha	Celková výměra ha	počet obyvatel na ob/km <sup>2</sup>	Výměra zemědělské půdy na obyvatele ha/ob	počet zemědělců na 100 ha ZP	počet zemědělců na 100 ha orné půdy ha OP	Průměrná cena na m <sup>2</sup> dle BPEJ Kč/m <sup>2</sup>	Cena ZP k 1.1.1999 tis. Kč/ha	Procento zornění %	Procento zatravnění %	Procento zalesnění %	Proc. zem. půdy v okrese %	Procento vodních ploch %	Úbytek zemědělské půdy k 1.1.1998 <sup>o)</sup> ha	Úbytek zemědělské půdy k 1.1.1990 <sup>o)</sup> ha
Praha	15766	0	10	4012	725	545	324	21380	4893	1080	4683	17549	49585	2430	0,02	9,99	13,54	x	x	73,74	4,06	9,87	43,12	2,18	29	-223
Benešov	73505	0	0	2988	563	13914	3384	94353	40616	3311	2094	9923	150299	59	1,06	3,84	4,93	4,03	3 803 920	77,90	18,33	27,02	62,78	2,20	60	2821
Beroun	26708	0	16	1799	523	3480	2582	35108	23633	855	1264	5324	66184	114	0,47	5,28	6,95	3,86	1 355 814	76,07	17,26	35,71	53,05	1,29	50	-183
Kladno	43898	460	0	1605	1169	708	709	48548	11978	685	1934	6003	69147	217	0,32	3,85	4,26	6,77	3 286 223	90,42	2,92	17,32	70,21	0,99	27	-147
Kolín	52820	0	0	1858	2887	2088	683	60336	14856	1524	1960	5939	84615	113	0,63	3,58	4,09	8,44	5 090 538	87,54	4,59	17,56	71,31	1,80	53	2065
Kutná Hora	51025	23	18	1917	1860	4911	1566	61320	22552	1726	1801	6326	93725	83	0,79	5,25	6,31	6,91	4 238 562	83,21	10,56	24,06	65,43	1,84	82	-22
Mělník	41970	329	249	1556	1037	1072	881	47095	13821	1474	1663	7185	71238	133	0,50	4,16	4,66	6,90	3 249 704	89,12	4,15	19,40	66,11	2,07	101	37
Středočeský územní celek	58227	0	1	2124	1218	3555	1445	66570	27867	1411	2049	7881	105779	106	0,59	4,72	5,39	7,71	5 132 960	87,47	7,51	26,34	62,93	1,33	-248	-104
M.Boleslav	56547	0	2	1667	734	1767	581	61299	15025	2131	1901	7247	87602	93	0,75	4,33	4,69	7,41	4 543 956	92,25	3,83	17,15	69,97	2,43	40	-1879
Nymburk	34968	0	10	3391	469	1783	529	41150	9611	748	1516	5374	58398	158	0,45	4,12	4,84	7,01	2 885 247	84,98	5,62	16,46	70,46	1,28	22	-929
Praha-východ	28593	0	0	3054	818	1447	992	34905	16140	1183	1240	5159	58626	129	0,46	4,29	5,24	6,40	2 234 192	81,92	6,99	27,53	59,54	2,02	46	-2364
Praha-západ	50929	0	0	2498	289	12871	4395	70983	72356	4287	1737	13436	162798	66	0,66	6,17	8,60	3,35	2 380 079	71,75	24,32	44,45	43,60	2,63	206	45
Rakovník	41275	2634	0	1206	380	1990	1383	48868	35999	1272	1304	5584	93027	58	0,91	5,03	5,96	4,37	2 136 801	84,46	6,90	38,70	52,53	1,37	35	-16
České Budějovice	63552	0	0	2743	101	18368	1806	86571	52300	9049	2256	12359	162536	109	0,49	6,12	8,34	3,74	3 235 368	73,41	23,30	32,18	53,26	5,57	79	-256
Český Krumlov	21904	0	0	917	159	24378	10549	57908	76065	6940	791	19776	161481	36	0,98	5,55	14,67	2,16	1 248 481	37,83	60,32	47,10	35,86	4,30	54	314
Jindřichův Hradec	63808	0	0	1884	71	24235	2244	92242	74594	12736	1782	13024	194378	48	0,98	5,86	8,47	3,59	3 314 113	69,17	28,71	38,38	47,45	6,55	95	-9
Pelhřimov	61082	0	0	1816	49	15182	1227	79355	38664	2086	1442	7428	128976	57	1,07	5,95	7,73	4,01	3 182 293	76,97	20,68	29,98	61,53	1,62	147	-230
Písek	48890	0	0	1553	158	11931	1410	63942	37044	4606	1533	6682	113807	62	0,90	5,60	7,32	3,84	2 453 879	76,46	20,86	32,55	56,18	4,05	48	-1739
Prachovice	19261	0	0	965	934	23027	5841	50029	71516	1692	802	13438	137477	37	0,97	5,25	13,63	2,14	1 071 985	38,50	57,70	52,02	36,39	1,23	171	-1900
Strakonice	47079	0	0	1641	834	14166	3282	67003	23168	3886	1469	7648	103173	68	0,95	5,43	7,72	3,61	2 421 388	70,26	26,04	22,46	64,94	3,77	150	-317
Tábor	58893	0	0	2432	41	16565	1039	78968	38752	4424	1829	8728	132701	78	0,76	5,05	6,77	4,28	3 377 851	74,58	22,29	29,20	59,51	3,33	173	1580
Domažlice	41441	0	0	1303	150	15717	3419	62030	42925	1259	1301	6491	114006	51	1,06	6,75	10,11	3,27	2 028 251	66,81	30,85	37,65	54,41	1,10	58	139
Cech	25190	0	0	966	57	13195	4732	44140	37015	2839	960	8320	93275	94	0,50	3,67	6,44	3,13	1 380 417	57,07	40,61	39,68	47,32	3,04	10	57
Karlovy Vary	30569	0	6	1231	572	16543	12057	60978	67565	2964	1560	29737	162803	75	0,50	4,88	9,73	2,89	1 764 247	50,13	46,90	41,50	37,45	1,82	9	-484
Klatovy	50857	0	0	2466	506	26455	9646	89930	83551	3213	2060	15194	193947	46	1,01	5,29	9,35	2,57	2 313 559	56,55	40,14	43,08	46,37	1,66	101	-316
Plzeň město	3825	0	0	920	47	604	70	5466	2372	416	972	3248	12474	1377	0,03	9,93	14,20	5,02	274 428	69,98	12,32	19,01	43,82	3,34	-46	-55
Plzeň jih	47529	0	0	2277	333	13801	1338	65277	32368	1609	1658	7073	107984	62	0,97	6,03	8,28	3,82	2 492 787	72,81	23,19	29,97	60,45	1,49	76	-23
Plzeň sever	56106	0	0	2058	315	7578	1964	68021	52386	1706	1642	8544	132299	55	0,94	5,39	6,54	3,70	2 514 012	82,48	14,03	39,60	51,41	1,29	61	-126
Rokycany	20181	65	0	1306	200	4895	599	27247	24639	807	950	3867	57509	79	0,60	7,95	10,73	3,57	973 388	74,07	20,16	42,84	47,38	1,40	37	-143
Sokolov	5475	0	0	804	40	8001	6294	20614	38187	1184	916	14460	75361	126	0,22	3,56	13,39	2,14	442 103	26,56	69,35	50,67	27,35	1,57	23	-37
Tachov	46701	0	0	1009	318	14700	4234	66962	59531	2406	1071	7894	137864	37	1,30	4,14	5,94	3,00	2 007 451	69,74	28,28	43,18	48,57	1,75	72	-530
Česká Lípa	26901	49	0	1562	308	13565	3618	46002	50869	2665	1609	12556	113700	92	0,44	4,08	6,97	4,17	1 918 701	58,48	37,35	44,74	40,46	2,34	198	-83
Děčín	12761	0	0	2308	403	14322	6681	36475	44712	1040	1486	7207	90921	147	0,27	5,39	15,41	3,12	1 138 693	34,99	57,58	49,18	40,12	1,14	144	-158
Chomutov	24108	16	0	809	908	6081	7615	39536	34268	3117	1124	15482	93528	134	0,32	4,64	7,61	4,55	1 799 136	60,98	34,64	36,64	42,27	3,33	229	435
Jablonec nad Nisou	3329	0	0	1356	50	6032	2282	13050	22222	616	789	3551	40228	221	0,15	9,20	36,07	1,84	240 706	25,51	63,71	55,24	32,44	1,53	4	-80
Liberec	24177	0	0	2793	326	13699	3514	44509	38787	812	1634	6750	92492	173	0,28	6,57	12,09	3,50	1 557 997	54,32	38,67	41,94	48,12	0,88	8	-99
Litoměřice	60716	1548	247	1940	2774	2682	4273	74180	16829	1802	1972	8429	103212	110	0,65	6,25	7,63	6,19	4 589 014	81,85	9,38	16,30	71,87	1,75	37	-154
Louny	67734	4991	12	1186	1296	1042	4408	80670	17474	1434	1806	10392	111775	77	0,94	2,96	3,53	5,60	4 518 298	83,97	6,76	15,63	72,17	1,28	-23	-293
Most	9827	0	90	555	438	1503	1548	13962	15331	971	1103	15347	46715	257	0,12	7,99	11,35	5,62	785 229	70,38	21,86	32,82	29,89	2,08	-61	-88
Tepllice	8536	0	0	924	551	3073	3019	16102	17130	772	1039	11870	46914	273	0,13	5,46	10,30	4,30	692 066	53,01	37,83	36,51	34,32	1,64	46	-419
Ústí nad Labem.L.	5757	0	0	958	198	8155	3550	18618	12493	723	899	7712	40446	293	0,16	3,89	12,59	2,72	507 297	30,92	62,87	30,89	46,03	1,79	-13	-371
Havlíčkův Brod	60364	0	0	2175	163	15209	1975	79887	35857	1847	1748	7154	126493	76	0,83	14,82	19,62	4,21	3 364 265	75,56	21,51	28,35	63,16	1,46	-8	-286

Tabulka pokračuje



## Pokračování tabulky

jednotka	Orná půda ha	Chmelnice ha	Vínice ha	Zahrady ha	Ovocné sady ha	Louky ha	Pastviny ha	Zemědělská půda ha	Lesní půda ha	Vodní plocha ha	Zastavěné plochy ha	Ostatní plochy ha	Celková výměra ha	počet obyvatel na km <sup>2</sup> zemí okresu	Výměra zemědělské půdy na obyvatele	počet zemědělců na 100 ha ZP	počet zemědělců na 100 ha orné půdy	Průměrná cena na m <sup>2</sup> dle BPEJ	Cena ZP k 1.1.1999 tis. Kč/ha	Procento zornění %	Procento zatravnění %	Procento zalesnění %	Proc. zem. půdy v okrese %	Procento vodních lochů %	Úbytek zemědělské půdy k 1.1.1998 <sup>2)</sup> ha	Úbytek zemědělské půdy k 1.1.1999 <sup>2)</sup> ha
Hradec Králové	52318	0	2	2414	841	6202	620	62396	14251	1614	2299	6985	87546	185	0,39	13,33	15,90	9,05	5 648 704	83,85	10,93	16,28	71,27	1,84	77	-93
Chrudim	47888	0	0	2337	882	10866	1906	63879	28803	1445	1736	7101	102963	103	0,60	10,00	13,34	6,26	4 000 000	74,97	19,99	27,97	62,04	1,40	87	-208
Jičín	46532	0	0	2127	1842	8195	2136	60831	19085	1341	1843	5561	88661	88	0,78	7,81	10,21	7,56	4 596 916	76,49	16,98	21,53	68,61	1,51	90	-52
Náchod	34441	0	0	2368	1052	11419	3517	52798	22860	1988	1746	5756	85148	132	0,47	14,06	21,56	4,34	2 291 538	65,23	28,29	26,85	62,01	2,34	36	-91
Pardubice	44331	0	0	2283	553	6108	561	53836	22446	2441	2085	8089	88896	183	0,33	10,65	12,93	6,19	3 334 525	82,34	12,39	25,25	60,56	2,75	2	-157
Rychnov nad Kněžnou	33861	0	0	2233	404	14258	3692	54447	37126	1116	1781	5314	99784	79	0,69	10,11	16,26	3,66	1 995 273	62,19	32,97	37,21	54,57	1,12	79	-80
Semily	17994	0	0	1765	801	13844	3229	37632	25882	667	1017	4689	69887	108	0,50	13,24	27,69	2,76	1 037 460	47,82	45,37	37,03	53,85	0,95	49	-84
Svitavy	61572	0	0	2868	471	10930	5548	81389	41404	950	1508	8218	133469	77	0,79	9,33	12,33	4,70	3 829 206	75,65	20,25	31,02	60,98	0,71	77	-106
Trutnov	28144	0	0	2407	269	13805	5854	50478	53351	1046	1615	8180	114670	106	0,41	10,78	19,34	3,19	1 612 545	55,75	38,94	46,53	44,02	0,91	65	-106
Ústí nad Orlicí	48849	0	0	3685	150	16235	6826	75745	39788	1204	1739	8038	126514	110	0,54	8,70	13,49	4,03	3 054 400	64,49	30,45	31,45	59,87	0,95	19	-165
Blansko	32257	0	0	2358	783	3328	5650	44377	41246	685	1325	6544	94177	115	0,41	8,36	11,50	4,65	2 062 000	72,69	20,23	43,80	47,12	0,73	49	-252
Brno město	5613	0	40	2090	252	73	243	8310	6355	446	2147	5761	23020	1685	0,02	50,94	75,42	7,48	621 923	67,54	3,80	27,61	36,10	1,94	-17	-171
Brno venkov	53798	0	1164	3226	1573	946	1865	62572	36531	1081	2211	8475	110870	142	0,40	6,46	7,52	7,83	4 899 435	85,98	4,49	32,95	56,44	0,98	90	954
Břeclav	65562	0	6668	1679	3113	1801	1480	80302	19075	6761	2147	8845	117131	106	0,64	5,41	6,62	8,67	6 962 541	81,64	4,09	16,29	68,56	5,77	57	-1595
Zlín	26703	0	1	2633	880	10619	6810	47647	43483	1165	1994	8725	103013	191	0,24	9,72	17,35	3,80	1 808 813	56,04	36,58	42,21	46,25	1,13	21	-215
Hodonín	54294	0	3534	2117	1921	5976	2034	69876	26889	1953	2499	7253	108470	149	0,43	7,06	9,08	7,41	5 174 890	77,70	11,46	24,79	64,42	1,80	-40	-359
Jihlava	52807	0	0	1621	67	12878	2814	70187	36690	1815	1445	7815	117951	93	0,64	6,14	8,16	2,97	2 082 317	75,24	22,36	31,11	59,51	1,54	102	-22
Kroměříž	42594	0	6	2357	815	2180	1692	49644	21795	1146	1565	5780	79930	136	0,46	7,28	8,48	8,76	4 349 908	85,80	7,80	27,27	62,11	1,43	-5	-121
Prostějov	48421	33	13	2127	479	2337	1636	55047	14870	604	1438	5008	76967	144	0,50	7,41	8,42	8,19	4 511 094	87,96	7,22	19,32	71,52	0,78	50	-43
Třebíč	85388	0	0	2254	208	7746	2016	97612	41027	2508	1887	8850	151885	78	0,83	6,03	6,90	4,62	4 508 332	87,48	10,00	27,01	64,27	1,65	48	-201
Uherské Hradiště	42500	0	924	2592	1010	6860	4234	58121	30055	1525	2054	7386	99141	147	0,40	7,27	9,94	6,63	3 854 822	73,12	19,09	30,32	58,62	1,54	112	-55
Vyškov	44758	0	57	1907	486	907	644	48760	30668	619	1491	7333	88871	97	0,56	7,83	8,53	8,33	4 063 761	91,79	3,18	34,51	54,87	0,70	25	-247
Znojmo	104168	0	2428	2070	1964	1258	1609	113498	35181	3073	2225	9709	163686	70	0,99	5,35	5,83	8,13	9 224 908	91,78	2,53	21,49	69,34	1,88	147	-21
Zďár nad Sázavou	68322	1	0	2457	349	17224	5719	94072	57467	3281	1895	10458	167173	75	0,75	5,70	7,85	3,25	3 057 550	72,63	24,39	34,38	56,27	1,96	-83	-609
Bruntál	37618	0	0	1920	157	17319	21550	78563	73854	2043	1725	9659	165845	64	0,74	3,55	7,42	2,65	2 082 355	47,88	49,47	44,53	47,37	1,23	87	-2105
Frýdek-Místek	25203	0	2	4719	141	9799	10467	50331	62744	2549	2543	9090	127258	180	0,22	8,39	16,75	3,14	1 581 993	50,07	40,27	49,30	39,55	2,00	7	-181
Karviná	12441	0	0	2777	254	487	1810	17770	4820	2200	1950	7990	34730	822	0,06	9,81	14,01	5,48	974 585	70,01	12,93	13,88	51,17	6,33	70	-137
Nový Jičín	45155	0	0	3740	77	8079	3115	60166	20736	1818	1842	7222	91784	176	0,37	7,22	9,62	4,51	2 713 246	75,05	18,61	22,59	65,55	1,98	60	-374
Olomouc	68119	522	2	3430	719	4488	3815	81094	39039	1482	2778	20745	145139	156	0,36	7,93	9,45	8,87	7 190 924	84,00	10,24	26,90	55,87	1,02	-28	-317
Opava	58235	0	0	2669	40	5680	3609	70233	31867	1754	2417	8088	114359	159	0,39	6,79	8,19	5,01	3 516 961	82,92	13,23	27,87	61,41	1,53	44	-122
Ostrava	5520	0	0	1768	58	1177	176	8698	2325	950	2175	7272	21421	1520	0,03	31,48	49,60	5,70	495 981	63,46	15,55	10,85	40,61	4,43	26	-91
Přerov	50104	658	0	2925	875	4299	1643	60504	16671	1460	1751	8004	88390	156	0,44	7,39	8,93	7,55	4 568 079	82,81	9,82	18,86	68,45	1,65	126	176
Šumperk	30488	0	0	2475	643	5351	17756	56713	63404	1227	1555	8641	131539	97	0,45	7,99	14,86	3,74	2 120 709	53,76	40,74	48,20	43,11	0,93	258	-22555
Vsetín	16413	0	0	2149	289	12963	9023	40837	61529	1071	1631	9251	114320	130	0,27	5,88	14,62	2,24	914 000	40,19	53,84	53,82	35,72	0,94	46	-26
Jeseník	15368	0	0	1086	13	2495	5381	24343	42541	636	695	3664	71879	60	0,57	5,81	9,21	2,73	663 663	63,13	32,35	59,18	33,87	0,88	43	0
Celkem ČR	3100566	11328	15507	160164	49405	662964	284367	4284301	2633819	158971	130102	678797	7885989	131	0,41	6,76	9,34	5,02	214 952 814	72,38	22,11	33,40	54,33	2,02	4255	-12054

Pramen: ČÚZK, ČSU, VÚMOP, VÚZE

**Půdní úrodnost zemědělské půdy v okresech České republiky v roce 1998 (v % plochy)**

tab.2

Okres	skupina (%)										celkem
	I	II	III	IV	V	VI	VII	VIII	IX	X	
PRAHA 1	0,00	0,00	26,54	33,24	0,00	0,28	22,35	17,60	0,00	0,00	100,00
PRAHA 2	0,00	0,00	0,00	0,00	0,00	0,00	0,00	0,00	0,00	0,00	0,00
PRAHA 3	0,00	0,00	0,00	0,00	0,00	0,00	0,00	0,00	0,00	0,00	0,00
PRAHA 4	0,46	8,21	35,23	29,17	7,42	5,18	2,53	11,81	0,00	0,00	100,00
PRAHA 5	4,03	38,33	20,40	18,07	9,21	4,81	1,72	3,36	0,00	0,07	100,00
PRAHA 6	7,64	45,41	9,46	21,02	2,13	3,37	1,41	9,55	0,00	0,00	100,00
PRAHA 7	0,00	25,35	46,07	12,49	8,89	1,14	5,39	0,66	0,00	0,00	100,00
PRAHA 8	3,96	69,31	1,96	7,13	11,87	1,73	0,00	4,03	0,00	0,00	100,00
PRAHA 9	1,84	49,06	11,61	26,77	4,11	1,16	1,34	4,12	0,00	0,00	100,00
PRAHA 10	1,65	36,78	12,17	45,74	0,61	0,26	1,96	0,67	0,01	0,15	100,00
BENEŠOV	0,00	0,00	27,70	1,29	45,91	11,89	3,35	6,18	0,02	3,65	100,00
BEROUN	0,00	0,00	37,93	14,65	28,08	4,97	6,06	7,39	0,06	0,86	100,00
KLADNO	0,45	35,46	9,50	36,38	12,06	2,60	1,25	2,12	0,01	0,17	100,00
KOLÍN	5,52	46,92	12,26	14,61	10,72	7,05	0,91	1,45	0,04	0,52	100,00
K. HORA	10,42	12,30	33,84	13,49	23,13	2,97	1,58	0,72	0,02	1,52	100,00
MĚLNÍK	4,34	24,75	4,76	35,02	11,43	10,93	1,38	7,37	0,00	0,03	100,00
ML. BOLESLAV	10,61	27,03	10,14	20,62	15,47	14,08	1,08	0,95	0,00	0,02	100,00
NYMBURK	11,98	22,07	7,65	34,02	14,07	6,93	0,45	2,82	0,00	0,00	100,00
PRAHA-VÝCHOD	1,06	35,77	21,52	15,35	13,90	3,51	1,91	4,77	0,20	2,03	100,00
PRAHA-ZÁPAD	1,50	22,92	22,86	28,86	11,70	2,42	1,77	7,35	0,00	0,62	100,00
PŘÍBRAM	0,00	0,00	23,38	1,19	43,20	12,33	7,47	8,43	0,05	3,94	100,00
RAKOVNÍK	0,00	1,37	27,71	24,10	35,62	4,90	3,64	2,44	0,01	0,20	100,00
Č. BUDĚJOVICE	0,00	0,00	16,65	2,13	34,15	36,61	5,39	3,46	0,01	1,61	100,00
Č. KRUMLOV	0,00	0,00	2,40	0,04	6,50	30,84	8,66	37,49	0,02	14,05	100,00
J. HRADEC	0,00	0,02	11,66	1,73	36,58	28,07	9,26	9,52	0,05	3,12	100,00
PELHŘIMOV	0,00	0,00	7,71	0,00	45,98	24,93	5,82	10,71	0,01	4,84	100,00
PÍSEK	0,00	0,00	23,12	3,31	40,89	15,64	5,83	8,66	0,01	2,53	100,00

Tabulka pokračuje

Pokračování tabulky

Okres	skupina (%)										
	I	II	III	IV	V	VI	VII	VIII	IX	X	celkem
PRACHATICE	0,00	0,00	4,67	0,40	20,44	19,75	7,05	36,71	0,03	10,95	100,00
STRAKONICE	0,00	0,00	14,14	3,20	44,63	19,42	10,51	5,97	0,02	2,11	100,00
TÁBOR	0,00	0,00	25,84	0,42	45,14	14,23	7,56	3,05	0,02	3,73	100,00
DOMAŽLICE	0,00	0,00	20,86	2,94	39,08	13,61	7,97	10,53	0,01	5,01	100,00
CHEB	0,00	0,00	6,60	1,06	27,74	40,79	5,21	11,14	0,02	7,44	100,00
K. VARY	0,00	0,00	9,66	7,23	14,25	34,86	8,64	19,34	0,01	6,02	100,00
KLATOVY	0,00	0,00	9,38	2,89	29,52	18,98	11,45	17,52	0,03	10,23	100,00
PLZEŇ-MĚSTO	0,00	0,00	20,21	41,38	16,72	11,57	2,18	6,80	0,00	1,13	100,00
PLZEŇ-JIH	0,00	0,00	22,67	14,80	39,59	10,08	4,69	6,08	0,03	2,05	100,00
PLZEŇ-SEVER	0,00	0,00	26,16	14,66	31,80	12,17	5,53	7,82	0,06	1,79	100,00
ROKYCANY	0,00	0,00	22,96	9,95	47,49	5,55	4,27	7,00	0,01	2,77	100,00
SOKOLOV	0,00	0,00	2,58	2,08	11,92	29,35	9,77	31,01	0,02	13,28	100,00
TACHOV	0,00	0,00	15,91	2,35	31,61	15,75	8,32	16,21	0,02	9,83	100,00
ČESKÁ LÍPA	0,00	0,00	29,62	16,45	25,28	16,16	8,69	2,44	0,21	1,16	100,00
DĚČÍN	0,00	0,95	24,18	4,70	29,94	21,05	10,04	6,53	1,04	1,56	100,00
CHOMUTOV	2,02	6,60	9,47	38,79	12,41	8,79	4,68	13,06	0,01	4,18	100,00
JABLONEC N/N	0,00	0,09	2,14	1,96	18,93	13,54	17,74	30,32	0,76	14,52	100,00
LIBEREC	0,00	0,00	23,03	6,56	29,21	21,51	9,12	7,46	0,51	2,61	100,00
LITOMĚŘICE	1,08	27,43	14,06	30,54	9,53	6,54	1,67	8,85	0,00	0,30	100,00
LOUNY	0,69	17,12	9,53	43,16	12,26	7,69	3,47	5,35	0,08	0,65	100,00
MOST	8,11	19,28	5,67	27,61	16,34	10,77	1,36	8,15	0,00	2,71	100,00
TEPLICE	1,59	10,21	11,36	27,94	19,16	6,93	4,24	16,63	0,00	1,95	100,00
ÚSTÍ N/L	0,00	4,14	12,55	15,80	18,24	6,81	20,68	19,66	0,00	2,11	100,00
HAVL. BROD	0,00	0,64	21,59	1,57	38,94	19,18	4,08	10,37	0,03	3,61	100,00
H. KRÁLOVÉ	11,58	37,48	8,05	26,36	11,16	5,04	0,25	0,08	0,00	0,01	100,00
CHRUDIM	9,33	13,15	23,58	9,77	24,71	8,41	3,19	5,23	0,01	2,62	100,00
JIČÍN	11,09	22,91	13,78	25,86	12,13	9,05	3,59	0,69	0,03	0,86	100,00

Tabulka pokračuje

Pokračování tabulky

Okres	skupina (%)										celkem
	I	II	III	IV	V	VI	VII	VIII	IX	X	
NÁCHOD	0,15	5,15	19,72	11,31	22,97	23,22	7,01	7,41	0,12	2,93	100,00
PARDUBICE	4,18	13,87	17,32	14,18	27,56	20,68	1,83	0,32	0,01	0,04	100,00
RYCHNOV N/K	0,00	0,95	16,79	11,83	22,05	21,96	3,81	19,72	0,03	2,85	100,00
SEMILY	0,00	0,00	14,37	5,87	11,52	29,70	9,97	17,52	0,10	10,96	100,00
SVITAVY	1,33	2,94	25,10	15,43	28,45	14,03	4,51	7,08	0,01	1,12	100,00
TRUTNOV	0,00	0,14	15,44	7,27	13,08	32,80	8,36	13,29	0,70	8,92	100,00
ÚSTÍ N/O	0,87	3,79	27,94	11,12	11,41	21,98	8,19	12,28	0,10	2,33	100,00
BLANSKO	4,88	9,00	15,07	10,02	22,24	12,62	11,85	12,33	0,10	1,88	100,00
BRNO-MĚSTO	1,55	40,71	5,64	31,54	8,40	1,45	4,96	5,74	0,00	0,00	100,00
BRNO-VENKOV	10,33	33,52	6,66	27,75	8,40	3,53	2,67	6,70	0,03	0,40	100,00
BŘECLAV	24,27	40,35	0,11	22,45	6,49	0,11	2,06	4,17	0,00	0,00	100,00
ZLÍN	0,05	5,66	16,25	13,23	21,76	19,40	20,24	3,05	0,10	0,28	100,00
HODONÍN	13,12	26,81	6,52	31,80	10,10	2,22	3,72	5,71	0,01	0,00	100,00
JIHLAVA	0,00	0,00	3,81	0,00	44,66	14,79	7,46	21,78	0,03	7,47	100,00
KROMĚŘÍŽ	16,50	24,06	13,69	31,90	8,85	1,13	3,18	0,45	0,03	0,21	100,00
PROSTĚJOV	33,18	14,62	7,46	13,73	13,00	3,97	3,16	9,28	0,09	1,51	100,00
TŘEBÍČ	0,00	0,00	23,73	17,76	33,38	13,09	2,60	6,86	0,03	2,55	100,00
U. HRADIŠTĚ	3,71	25,02	7,97	29,24	17,98	7,02	4,91	3,68	0,03	0,44	100,00
VYŠKOV	17,42	22,88	7,96	30,89	10,80	1,44	3,57	4,79	0,07	0,18	100,00
ZNOJMO	23,38	21,29	9,38	26,60	11,99	3,17	0,59	3,33	0,01	0,27	100,00
ŽDÁR N/S	0,00	0,00	7,67	0,32	42,76	20,19	8,24	15,93	0,01	4,88	100,00
BRUNTÁL	0,00	0,05	6,53	6,41	17,86	23,86	12,00	29,65	0,01	3,64	100,00
FRÝDEK-MÍSTEK	0,00	0,00	27,52	0,49	23,08	23,57	7,24	11,43	0,02	6,65	100,00
KARVINÁ	0,00	0,00	68,66	6,40	14,98	7,28	1,44	1,25	0,00	0,00	100,00
NOVÝ JIČÍN	0,00	0,00	48,02	2,15	27,75	7,47	6,94	7,19	0,01	0,46	100,00
OLOMOUC	19,14	26,20	11,32	22,17	6,10	7,53	1,58	5,33	0,01	0,63	100,00
OPAVA	0,00	0,10	32,48	28,60	18,98	5,87	5,41	7,77	0,01	0,79	100,00

Tabulka pokračuje

Pokračování tabulky

Okres	skupina (%)										
	I	II	III	IV	V	VI	VII	VIII	IX	X	celkem
OSTRAVA	0,00	0,00	69,52	6,64	8,45	3,11	11,80	0,00	0,02	0,47	100,00
PŘEROV	9,08	14,94	18,92	33,25	13,65	4,64	3,10	1,95	0,02	0,44	100,00
ŠUMPERK	0,00	6,13	12,49	14,21	15,62	13,01	18,15	14,49	0,19	5,71	100,00
VSETÍN	0,00	0,00	18,08	1,63	21,83	8,75	40,34	7,15	0,00	2,22	100,00
JESENÍK	0,00	0,00	7,54	0,88	24,77	40,45	10,86	13,57	0,00	1,93	100,00
<b>Česká republika</b>	4,15	9,78	16,32	14,10	23,72	13,97	5,99	9,04	0,06	2,88	100,00

Kategorie:	I	nejúrodnější orné půdy
	II	vysoce úrodné orné půdy
	III	výrazně nadprůměrně úrodné orné půdy
	IV	nadprůměrně úrodné orné půdy
	V	průměrně úrodné orné půdy a nadprůměrně produkční travní porosty
	VI	podprůměrně úrodné orné půdy a průměrně produkční travní porosty
	VII	slabě úrodné orné půdy a průměrně produkční travní porosty
	VIII	podprůměrně produkční travní porosty
	IX	slabě produkční travní porosty
	X	pro agroekosystémy nevhodné plochy

Pramen: VÚMOP Praha

## Stav odvodnění a závlah půdy v ČR

tab. 3

Okres Region	Plocha celkem	z toho zem. půda	% zem. půdy	Ze zemědělské půdy			
				odvodněno ha	%	závlaheno ha	%
	/ha/	/ha/	%				
Obvod Praha 1	426,58	36,14	8,47	0,00	0,00	0,00	0,00
Obvod Praha 2	749,13	40,66	5,43	0,00	0,00	0,00	0,00
Obvod Praha 3	544,16	20,98	3,86	0,00	0,00	0,00	0,00
Obvod Praha 4	7 861,55	2 606,80	33,16	418,35	16,05	50,00	1,92
Obvod Praha 5	10 133,86	4 806,59	47,43	381,40	7,93	122,00	2,54
Obvod Praha 6	5 676,22	1 872,90	33,00	0,00	0,00	0,00	0,00
Obvod Praha 7	1 455,74	224,91	15,45	0,00	0,00	0,00	0,00
Obvod Praha 8	3 762,76	1 676,03	44,54	71,40	4,26	0,00	0,00
Obvod Praha 9	10 578,53	5 385,53	50,91	551,35	10,24	0,00	0,00
Obvod Praha 10	8 396,47	4 709,78	56,09	1 163,70	24,71	0,00	0,00
Hlavní město Praha	49 585,00	21 380,32	43,12	2 586,20	12,10	172,00	0,80
Benešov	150 298,55	94 353,42	62,78	17 239,45	18,27	97,00	0,10
Beroun	66 184,06	35 108,44	53,05	7 841,39	22,33	50,00	0,14
Kladno	69 147,18	48 548,33	70,21	2 676,44	5,51	979,26	2,02
Kolín	84 615,23	60 335,52	71,31	17 960,66	29,77	1 854,00	3,07
Kutná Hora	93 724,77	61 320,15	65,43	23 441,07	38,23	4 147,00	6,76
Mělník	71 237,80	47 094,67	66,11	7 847,28	16,66	14 876,00	31,59
Mladá Boleslav	105 778,88	66 570,40	62,93	17 329,30	26,03	3 431,00	5,15
Nymburk	87 602,23	61 298,53	69,97	27 600,55	45,03	5 791,10	9,45
Praha-východ	58 398,38	41 149,91	70,46	8 581,82	20,86	1 358,00	3,30
Praha-západ	58 626,20	34 904,76	59,54	4 300,93	12,32	471,00	1,35
Příbram	162 798,03	70 982,69	43,60	18 287,19	25,76	31,00	0,04
Rakovník	93 026,98	48 868,23	52,53	7 139,38	14,61	534,00	1,09
České Budějovice	162 535,66	86 571,43	53,26	47 200,05	54,52	521,00	0,60
Český Krumlov	161 481,10	57 908,42	35,86	22 306,71	38,52	0,00	0,00
Jindřichův Hradec	194 378,11	92 242,11	47,45	43 742,34	47,42	602,50	0,65
Pelhřimov	128 975,66	79 355,39	61,53	17 719,96	22,33	0,00	0,00
Písek	113 806,88	63 941,58	56,18	27 256,07	42,63	389,20	0,61
Prachatice	137 476,82	50 028,52	36,39	18 379,14	36,74	236,63	0,47
Strakonice	103 173,35	67 002,96	64,94	20 021,30	29,88	850,80	1,27
Tábor	132 701,19	78 968,48	59,51	36 618,36	46,37	768,70	0,97
Domažlice	114 006,28	62 029,88	54,41	15 725,23	25,35	231,27	0,37
Cheb	93 275,03	44 140,31	47,32	13 452,05	30,48	0,00	0,00
Karlovy Vary	162 803,19	60 977,59	37,45	18 267,05	29,96	268,49	0,44
Klatovy	199 222,47	90 186,76	45,27	20 901,21	23,18	1 257,99	1,39
Plzeň-město	12 474,15	5 465,95	43,82	507,77	9,29	136,00	2,49
Plzeň-jih	107 983,80	65 276,93	60,45	17 760,92	27,21	109,10	0,17
Plzeň-sever	132 298,80	68 021,00	51,41	14 521,11	21,35	348,00	0,51
Rokycany	57 509,31	27 246,63	47,38	9 882,29	36,27	456,00	1,67
Sokolov	75 360,77	20 614,27	27,35	2 963,56	14,38	0,00	0,00
Tachov	137 864,46	66 962,49	48,57	16 430,28	24,54	27,70	0,04
Česká Lípa	113 700,16	46 002,31	40,46	6 685,12	14,53	69,00	0,15
Děčín	90 920,83	36 475,35	40,12	8 430,29	23,11	211,34	0,58
Chomutov	9 357,61	39 535,69	42,27	5 597,57	14,16	3 867,10	9,78
Jablonec n. Nisou	40 227,90	13 050,22	32,44	534,05	4,09	0,00	0,00

Tabulka pokračuje

Okres Region	Plocha celkem	z toho zem. půda	% zem. půdy	Ze zemědělské půdy			
				odvodněno ha	%	zavlaženo ha	%
	/ha/	/ha/	%				
Liberec	92 492,36	44 509,03	48,12	9 163,85	20,59	319,30	0,72
Litoměřice	103 212,37	74 180,42	71,87	6 728,53	9,07	9 710,00	13,09
Louny	111 775,40	80 669,61	72,17	7 171,41	8,89	7 077,00	8,77
Most	46 715,04	13 962,46	29,89	1 154,70	8,27	237,30	1,70
Teplice	46 913,63	16 102,46	34,32	2 139,54	13,29	114,00	0,71
Ústí n. Labem	40 446,36	18 618,16	46,03	3 353,60	18,04	50,00	0,27
Havlíčkův Brod	126 492,82	79 886,62	63,16	20 330,99	25,45	0,00	0,00
Hradec Králové	87 545,97	62 396,14	71,27	30 808,08	49,37	5 393,30	8,64
Chrudim	102 963,49	63 879,36	62,04	18 628,96	29,16	637,00	1,00
Jičín	88 660,97	60 831,25	68,61	21 453,57	35,27	819,00	1,35
Náchod	85 148,07	52 797,95	62,01	11 696,69	22,15	2 603,41	4,93
Pardubice	88 896,19	53 835,61	60,56	23 330,99	43,34	7 893,54	14,66
Rychnov n. Kněžnou	99 783,54	54 447,07	54,57	14 604,44	26,82	1 596,61	2,93
Semily	69 887,20	37 632,05	53,85	5 962,24	15,84	457,00	1,21
Svitavy	133 469,38	81 389,25	60,98	13 324,72	16,37	476,47	0,59
Trutnov	114 670,43	50 477,98	44,02	8 372,34	16,59	544,75	1,08
Ústí n. Orlicí	126 514,44	75 745,32	59,87	17 303,12	22,84	784,00	1,04
Blansko	94 177,25	44 376,73	47,12	7 985,52	17,99	294,40	0,66
Brno-město	23 019,64	8 310,36	36,10	338,16	4,07	1 231,00	14,81
Brno-venkov	110 870,15	62 572,06	56,44	6 575,52	10,51	8 299,50	13,26
Břeclav	117 130,60	80 302,33	68,56	13 095,51	16,31	22 091,59	27,51
Zlín	103 013,39	47 646,71	46,25	14 195,00	29,79	204,06	0,43
Hodonín	108 470,41	69 875,66	64,42	7 734,52	11,07	3 572,30	5,11
Jihlava	117 951,31	70 187,18	59,51	20 991,45	29,91	0,00	0,00
Kroměříž	79 930,37	49 644,26	62,11	12 975,94	26,14	375,00	0,76
Prostějov	76 967,05	55 047,23	71,52	6 315,50	11,47	286,00	0,52
Třebíč	151 885,43	97 612,08	64,27	26 382,21	27,03	2 234,20	2,29
Uherské Hradiště	99 140,96	58 120,75	58,62	16 560,70	28,49	3 900,20	6,71
Vyškov	88 871,27	48 760,12	54,87	3 195,05	6,55	999,00	2,05
Znojmo	163 685,57	113 497,90	69,34	9 099,54	8,02	20 752,00	18,28
Žďár n. Sázavou	167 172,85	94 072,12	56,27	27 434,82	29,16	545,64	0,58
Bruntál	165 845,18	78 562,76	47,34	18 524,34	23,58	45,00	0,06
Frydek-Místek	127 258,14	50 331,36	39,55	17 485,16	34,74	80,90	0,16
Karviná	34 729,69	17 769,63	51,17	4 555,24	25,63	0,00	0,00
Nový Jičín	91 784,38	60 166,44	65,55	23 410,17	38,91	0,00	0,00
Olomouc	145 138,56	81 094,39	55,87	9 302,47	11,47	4 576,20	5,64
Opava	114 359,36	70 232,68	61,41	18 261,32	26,00	438,76	0,62
Ostrava-město	21 420,97	8 698,17	40,61	1 142,61	13,14	120,00	1,38
Přerov	88 390,01	60 503,62	68,45	26 526,10	43,84	721,00	1,19
Šumperk	131 539,18	56 712,60	43,11	10 306,84	18,17	1 399,00	2,47
Vsetín	114 319,60	40 837,09	35,72	8 004,47	19,60	0,00	0,00
Jeseník	71 879,19	24 343,18	33,87	10 761,87	44,21	417,00	1,71
<b>Česká republika</b>	<b>7 885 989,00</b>	<b>4 284 301,00</b>	<b>54,32</b>	<b>1 084 421,89</b>	<b>25,31</b>	<b>155 437,61</b>	<b>3,63</b>

**Potenciální ohroženost zemědělských půd vodní erozí  
(dle okresů a v ČR)**

Tab. 4

Okres	Stupeň ohrožení	
	silné a velmi silné (% zem. půdy)	extrémní (% zem. půdy)
Praha	9,7	5,7
České Budějovice	8,1	0,4
Český Krumlov	44,0	14,2
Jindřichův Hradec	22,9	1,3
Pelhřimov	19,2	0,1
Písek	20,5	1,5
Prachatice	42,5	20,0
Strakonice	26,6	11,9
Tábor	20,7	3,0
Česká Lípa	55,8	29,7
Chomutov	15,5	18,0
Děčín	44,1	46,3
Jablonec n. Nisou	20,1	72,6
Liberec	51,0	31,0
Louny	22,4	2,5
Litoměřice	29,9	11,6
Most	15,6	17,3
Teplice	26,5	26,2
Ústí n. Labem	45,0	40,8
Beroun	34,9	41,5
Benešov	49,4	10,4
Kutná Hora	25,7	1,4
Kladno	20,1	2,7
Kolín	12,5	2,1
Mladá Boleslav	9,8	3,7
Mělník	13,3	6,3
Nymburk	2,1	0,1
Příbram	49,0	18,4
Praha-východ	10,0	5,3
Praha-západ	13,8	3,5
Rakovník	32,4	12,8
Chrudim	20,6	4,5
Havlíčkův Brod	20,7	1,8
Hradec Králové	7,8	0,0
Jičín	25,6	12,5
Náchod	43,4	16,1
Pardubice	1,8	0,0
Rychnov n. Kněžnou	37,9	8,3
Semily	39,8	54,1
Svitavy	74,4	16,1
Trutnov	26,8	53,7
Ústí n. Orlicí	30,1	37,8

Tabulka pokračuje



Pokračování tabulky

Okres	Stupeň ohrožení	
	silné a velmi silné (% zem. půdy)	extrémní (% zem. půdy)
Domažlice	56,8	11,0
Cheb	23,6	2,4
Klatovy	40,2	30,2
Karlovy Vary	30,6	14,3
Plzeň-jih	41,2	4,0
Rokycany	54,2	4,9
Tachov	31,9	4,3
Bruntál	43,0	30,1
Frýdek Místek	53,0	35,9
Jeseník	22,4	58,8
Karviná	33,4	40,6
Nový Jičín	30,0	37,3
Olomouc	18,9	8,9
Opava	50,0	11,7
Ostrava	40,1	19,5
Přerov	39,2	17,1
Šumperk	22,4	58,8
Vsetín	2,5	54,9
Blansko	41,8	53,1
Brno město	12,9	51,3
Brno venkov	20,7	20,2
Břeclav	19,4	23,7
Hodonín	17,8	50,7
Jihlava	57,1	20,4
Kroměříž	21,6	20,5
Prostějov	43,7	14,4
Třebíč	31,4	3,5
Uherské Hradiště	10,1	36,3
Vyškov	34,4	34,4
Zlín	7,7	87,5
Znojmo	21,3	3,1
Žďár n. Sázavou	29,3	17,6
Česká republika	28,3	18,6

Pramen: VÚMOP Praha, 1999

Přehled ocenění ZP v okresech České republiky

tab. 5

Okres	Průměrná cena ZP v roce 1998 (vyhl.MF ČR č.279/1997 - Kč.m <sup>2</sup> )
PRAHA 1	5,60
PRAHA 2	5,99
PRAHA 3	5,80
PRAHA 4	5,00
PRAHA 5	7,28
PRAHA 6	7,69
PRAHA 7	5,98
PRAHA 8	9,35
PRAHA 9	8,20
PRAHA 10	7,63
BENEŠOV	4,03
BEROUN	3,86
KLADNO	6,77
KOLÍN	8,44
K. HORA	6,91
MĚLNÍK	6,90
ML. BOLESLAV	7,71
NYMBURK	7,41
PRAHA-VÝCHOD	7,01
PRAHA-ZÁPAD	6,40
PŘÍBRAM	3,35
RAKOVNÍK	4,37
Č. BUDĚJOVICE	3,74
Č. KRUMLOV	2,16
J. HRADEC	3,59
PELHŘIMOV	4,01
PÍSEK	3,84
PRACHATICE	2,14
STRAKONICE	3,61
TÁBOR	4,28
DOMAŽLICE	3,27
CHEB	3,13
K. VARY	2,90
KLATOVY	2,57
PLZEŇ-MĚSTO	5,01
PLZEŇ-JIH	3,82
PLZEŇ-SEVER	3,70
ROKYCANY	3,57
SOKOLOV	2,15
TACHOV	3,00
ČESKÁ LÍPA	4,17
DĚČÍN	3,12
CHOMUTOV	4,55

Tabulka pokračuje

Pokračování tabulky

Okres	Průměrná cena ZP v roce 1998 (vyhl.MF ČR č.279/1997 - Kč.m <sup>2</sup> )
JABLONEC N/N	1,84
LIBEREC	3,50
LITOMĚŘICE	6,19
LOUNY	5,60
MOST	5,62
TEPLICE	4,30
ÚSTÍ N/L	2,73
HAVL. BROD	4,21
H. KRÁLOVÉ	9,05
CHRUDIM	6,26
JIČÍN	7,56
NÁCHOD	4,34
PARDUBICE	6,19
RYCHNOV N/K	3,66
SEMILY	2,76
SVITAVY	4,71
TRUTNOV	3,20
ÚSTÍ N/O	4,03
BLANSKO	4,65
BRNO-MĚSTO	7,45
BRNO-VENKOV	7,83
BŘECLAV	8,67
ZLÍN	3,79
HODONÍN	7,40
JIHLAVA	2,97
KROMĚŘÍŽ	8,76
PROSTĚJOV	8,20
TŘEBÍČ	4,62
U. HRADIŠTĚ	6,65
VYŠKOV	8,33
ZNOJMO	8,13
ŽDÁR N/S	3,25
BRUNTÁL	2,65
FRÝDEK-MÍSTEK	3,14
KARVINÁ	5,48
NOVÝ JIČÍN	4,51
OLOMOUC	8,87
OPAVA	5,01
OSTRAVA	5,70
PŘEROV	7,55
ŠUMPERK	3,75
VSETÍN	2,24
JESENÍK	2,72
<b>Česká republika</b>	<b>5,02</b>

*Pramen: VÚMOP Praha, 1999*

Vymezení méně příznivých podmínek (LFA) podle okresů ČR

tab. 6

Kód	Okres Název	LFA	Pořadí okresů dle výnosovosti v ČR	Celková výměra ZPF v ha k 1. 1. 1998	Přírodní charakteristiky			Ekonomické charakteristiky			Demografické charakteristiky			Ekologické charakteristiky		
					Střední nadmořská výška v m	Zastoupení nepříznivých KR (7-9) v % ZPF	Zastoupení sklonitosti nad 7° v % ZPF	ÚCZP v Kč/m <sup>2</sup>	Výnosovost v bodech	Výnosovost v Kč/ha	Počet obyvatel na km <sup>2</sup> ZPF	Počet zaměstnanců v zemědělství na km <sup>2</sup>	Nezaměstnanost k 10/98 v %	Zornění v %	CHKO v % ZPF	PHO v % ZPF
3201	BENEŠOV celkem	O	51	94294	436	45,03	16,39	4,03	32,72	1126	94	4	2,74	77,75	2,8	~
3211	PŘÍBRAM celkem	O	54	70777	467	19,29	10,70	3,35	31,33	928	152	5	7,44	71,46	~	11,6
3301	ČESKÉ BUDĚJOVICE celk.	O	43	86492	476	56,45	3,90	3,74	35,02	1452	206	5	3,51	75,09	3,4	17,9
3302	ČESKÝ KRUMLOV celkem	H	75	57847	717	100,00	30,24	2,17	20,62	-589	102	4	6,40	59,32	41,4	71,4
3303	JINDŘICHŮV HRADEC celk.	O	58	92147	517	92,98	6,81	3,61	29,85	719	102	5	2,94	71,14	19,3	7,9
3304	PELHŘIMOV celkem	O	63	79209	544	100,00	6,22	4,01	27,68	412	94	5	3,78	76,92	~	72,2
3305	PÍSEK celkem	O	47	63894	434	44,49	5,37	3,85	34,12	1323	111	4	5,67	76,36	~	0,2
3306	PRACHATICE celkem	H	74	49857	781	89,74	27,22	2,14	23,28	-212	103	3	5,80	45,74	37,7	8,7
3307	STRAKONICE celkem	O	55	66853	501	65,80	14,33	3,62	30,87	863	105	5	5,99	71,50	~	3,1
3308	TÁBOR celkem	O	46	78795	476	92,98	7,02	4,28	34,26	1344	131	3	4,29	74,07	9,9	7,0
3401	DOMAŽLICE celkem	O	56	61972	478	52,64	13,59	3,27	30,41	799	94	6	3,72	70,60	~	6,7
3402	CHEB celkem	O	61	44130	574	72,24	8,36	3,13	28,61	544	198	3	4,76	66,90	13,8	23,2
3403	KARLOVY VARY celkem	H	66	60963	614	56,24	17,22	2,90	26,88	300	201	4	4,98	54,41	13,5	44,5
3404	KLATOVY celkem	H	69	89824	628	68,05	24,98	2,57	25,17	56	99	4	4,71	60,70	11,3	7,6
3406	PLZEŇ-JIH celkem	O	44	65201	398	42,38	5,62	3,82	35,00	1449	103	5	3,71	73,66	~	~
3407	PLZEŇ-SEVER celkem	O	45	67960	379	12,00	8,92	3,70	34,45	1370	107	5	5,16	83,90	0,6	0,8
3408	ROKYCANY celkem	O	48	27211	459	30,45	8,34	3,57	34,02	1310	168	6	5,68	73,20	10,3	3,8
3409	SOKOLOV celkem	H	74	20591	603	82,26	24,33	2,15	23,46	-186	461	2	7,55	51,10	33,5	16,8
3410	TACHOV celkem	O	63	66891	567	54,66	7,33	3,00	27,59	399	77	3	7,34	69,15	1,5	~
3502	DĚČÍN celkem	SP	58	36331	394	65,98	29,98	3,12	29,36	649	368	2	9,99	48,00	42,3	55,1
3503	CHOMUTOV celkem	SP	31	39303	530	26,47	19,40	4,55	41,86	2421	319	3	13,21	66,90	25,0	71,6
3504	JABLONEC N. NISOU celk.	H	76	13048	569	95,15	63,87	1,85	19,69	-719	679	2	3,91	30,90	11,3	2,9
3505	LIBEREC celkem	O	52	44500	441	75,76	26,23	3,51	32,14	1043	358	3	7,68	57,00	65,0	11,3
3508	MOST celkem	SP	25	14023	262	11,27	16,23	5,62	49,81	3547	854	3	14,74	74,10	13,0	~
3509	TEPLICE celkem	SP	33	16056	438	16,13	20,62	4,30	40,76	2264	801	1	11,67	59,80	22,9	0,5
3510	ÚSTÍ NAD LABEM celkem	SP	62	18631	357	20,34	48,43	2,73	28,19	484	637	2	9,53	51,40	55,2	~
3601	HAVLÍČKŮV BROD celkem	O	53	79896	476	84,45	6,71	4,21	31,51	954	120	6	4,95	75,60	3,1	3,8
3607	RYCHN. N. KNĚŽNOU celk.	O	50	54369	437	58,10	13,73	3,68	32,96	1159	145	5	5,15	65,70	13,6	7,1
3608	SEMILY celkem	O	65	37582	522	80,02	49,59	2,76	26,44	236	201	5	5,51	49,00	26,5	1,9
3610	TRUTNOV celkem	O	60	50415	577	81,25	35,69	3,19	29,20	627	241	4	4,75	57,20	1,2	23,1
3611	ÚSTÍ NAD ORLICÍ celkem	O	41	75727	454	73,22	24,78	4,04	36,95	1725	184	6	5,71	66,25	0,1	39,5
3707	JIHLAVA celkem	H	72	70085	580	98,84	20,36	2,97	24,09	-97	156	5	6,43	73,30	~	28,1
3714	ŽDÁR N. SÁZAVOU celkem	O	68	94156	549	95,82	22,72	3,25	26,14	193	134	6	7,33	72,10	21,6	32,6
3801	BRUNTÁL celkem	H	71	78475	580	83,69	25,47	2,65	24,43	-49	135	3	8,66	62,10	8,8	78,8
3802	FRÝDEK-MÍSTEK celkem	O	57	50325	503	75,56	25,12	3,14	29,95	733	454	6	9,68	53,40	13,7	2,1
3803	KARVINÁ celkem	SP	29	17700	266	21,92	14,70	5,48	43,17	2605	1609	2	12,60	70,30	~	~

Tabulka pokračuje

Pokračování tabulky

Okres		LFA	Pořadí okresů dle výnosovosti v ČR	Celková výměra ZPF v ha k 1. 1. 1998	Přírodní charakteristiky			Ekonomické charakteristiky			Demografické charakteristiky			Ekologické charakteristiky		
Kód	Název				Střední nadmořská výška v m	Zastoupení nepříznivých KR (7-9) v % ZPF	Zastoupení sklonitosti nad 7° v % ZPF	ÚCZP v Kč/m <sup>2</sup>	Výnosovost bodech	Výnosovost v Kč/ha	Počet obyvatel na km <sup>2</sup> ZPF	Počet zaměstnanců v zemědělství na km <sup>2</sup>	Nezaměstnanost k 10/98 v %	Zornění v %	CHKO v % ZPF	PHO v % ZPF
3807	OSTRAVA-MĚSTO celkem	SP	28	8673	266	0,00	10,23	5,70	44,70	2822	3726	5	10,59	63,80	3,3	0,9
3809	ŠUMPERK celkem	O	49	56451	552	59,00	44,32	3,74	33,52	1239	226	7	7,89	62,70	24,7	9,5
3810	VSETÍN celkem	O	70	40792	523	68,64	68,42	2,24	24,65	-18	364	4	8,22	44,00	43,5	40,8
3811	JESENÍK celkem	O	67	24297	552	55,18	32,22	2,77	26,28	213	176	4	7,22	62,40	•	•
<b>ČR-celkem 76 okresů</b>				<b>4279712</b>	<b>391</b>	<b>38,60</b>	<b>14,40</b>	<b>5,02</b>	<b>42,28</b>	<b>2480</b>	<b>131</b>	<b>7</b>	<b>6,08</b>	<b>72,80</b>	<b>19,0</b>	<b>19,0</b>
<b>LFA celkem 40 okresů</b>				2090016												
<b>Kritéria LFA podle okresů</b>					<b>H&gt;550 (600) O&gt;300</b>	<b>&gt; 50 %</b>	<b>&gt; 20 %</b>	<b>&lt; 4,0</b>	<b>&lt; 35,00</b>	<b>&lt; 1450</b>	<b>&lt; 131</b>	<b>&lt; 5</b>	<b>&gt; 6,00</b>	<b>&lt; 70,0</b>	<b>&gt; 20,0</b>	<b>&gt; 20,0</b>

Pramen: VÚZE Praha

**Orientační přehled o současné výměře půdy ve vlastnictví státu v jednotlivých okresech České republiky**

tab. 7

<b>Okres</b>	<b>Výměra půdy v ha</b>	<b>Dosud nevypořádané nároky oprávněných osob na náhradní pozemky dle rozhodnutí OPÚ v ha</b>
Benešov	4 000	2 036
Beroun	3 000	186
Blansko	1 120	68
Brno - město	500	
Brno - venkov	4 000	370
Bruntál	55 300	5 225
Břeclav	20 000	1 203
Česká Lípa	20 400	993
České Budějovice	6 000	743
Český Krumlov	41 012	1 498
Děčín	22 000	879
Domažlice	14 000	641
Frýdek - Místek	3 000	126
Havlíčkův Brod	4 072	1 259
Hodonín	2 500	152
Hradec Králové	7 500	703
Cheb	32 000	2 046
Chomutov	26 500	2 780
Chrudim	5 500	215
Jablonec nad Nisou	3 630	79
Jeseník	13 000	229
Jičín	4 683	388
Jihlava	6 100	782
Jindřichův Hradec	22 000	424
Karlovy Vary	50 000	2 143
Karviná	3 685	152
Kladno	6 000	256
Klatovy	12 380	1 646
Kolín	6 000	206
Kroměříž	4 000	169
Kutná Hora	4 000	426
Liberec	16 440	556
Litoměřice	16 000	1 528
Louny	24 141	1 480
Mělník	3 832	1 158
Mladá Boleslav	7 120	539
Most	7 050	552
Náchod	9 014	710
Nový Jičín	8 866	872
Nymburk	3 500	341
Olomouc	9 000	768
Opava	15 000	114
Ostrava	978	211
Pardubice	3 600	330
Pelhřimov	4 300	70

Tabulka pokračuje

<b>Okres</b>	<b>Výměra půdy v ha</b>	<b>Dosud nevypořádané nároky oprávněných osob na náhradní pozemky dle rozhodnutí OPÚ v ha</b>
Písek	4 200	882
Plzeň - město	78	1 626
Plzeň - sever	15 000	
Plzeň - jih	3 659	1 013
Prachatice	20 500	711
Praha - město	3 404	982
Praha - východ	4 265	814
Praha - západ	2 850	310
Prostějov	4 500	251
Přerov	3 750	262
Příbram	3 600	595
Rakovník	6 000	189
Rokycany	2 000	286
Rychnov n/K	8 000	369
Semily	3 205	329
Sokolov	19 201	272
Strakonice	3 000	330
Svitavy	20 882	492
Šumperk	18 500	106
Tábor	3 693	417
Tachov	52 000	5 110
Teplice	6 500	361
Trutnov	19 000	800
Třebíč	2 898	718
Uherské Hradiště	2 900	91
Ústí nad Labem	11 500	256
Ústí nad Orlicí	14 000	1 624
Vsetín	2 162	118
Vyškov	2 500	109
Zlín	2 050	275
Znojmo	28 020	340
Žďár nad Sázavou	2 700	425
<b>Celkem</b>	<b>833 240</b>	<b>57 715</b>

Pramen: PF ČR