



SITUAČNÍ A VÝHLEDOVÁ ZPRÁVA BRAMBORY



MINISTERSTVO ZEMĚDĚLSTVÍ

ZDROJE INFORMACÍ, PRACOVATELÉ PODKLADŮ:

Agra Europe – Potato Markets
Český statistický úřad
Český škrobárenský svaz
Státní zemědělská a potravinářská inspekce
Generální ředitelství cel Praha
Ministerstvo financí ČR
Ministerstvo zemědělství
Ministerstvo půdohospodárstva SR
Státní rostlinolékařská správa Praha
Státní zemědělský intervenční fond
Ústřední kontrolní a zkušební ústav zemědělský
Brno
Ústřední bramborářský svaz ČR Havlíčkův Brod
Výzkumný ústav bramborářský Havlíčkův Brod, s.r.o.
Ústav zemědělské ekonomiky a informací Praha

Odbor rostlinných komodit MZe

Odpovědný odborný redaktor:

Ing. Jan Žižka MZe

Ředitelka odboru rostlinných komodit:

Ing. Eva Divišová MZe

Autor zprávy touto cestou děkuje za spolupráci výše uvedeným organizacím a jejich odborným pracovníkům.

Od marketingového roku 2004/05 začíná v ČR marketingový rok jako v EU, tedy od 1. 7. daného roku a končí 30. 6. následujícího roku. Do roku 2003/04 začínal marketingový rok v ČR od 1. 9. a končil 31. 8. následujícího roku.

Údaje o dovozu a vývozu podle ČSÚ nemusí být úplné, protože se v oblasti intrakomunitárního obchodu ČR v rámci EU statisticky evidují zásilky o hmotnosti vyšší než 2 000 kg.

V zahraničním obchodu jsou v této publikaci za dovoz a vývoz považovány i dodávky zboží v rámci intrakomunitárního obchodu ČR se zeměmi EU.

Vydalo Ministerstvo zemědělství, Těšnov 17, 117 05 Praha 1

internet: www.eagri.cz, e-mail: info@mze.cz

ISBN 978-80-7084-981-1, ISSN 1211-7692, MK ČR E 11003

Tisk a distribuce TYPO – J. Jehlička, Třebichovice 9, 273 06 p. Libušín, e-mail: typo.jj@volny.cz



SITUAČNÍ
A VÝHLEDOVÁ
ZPRÁVA
BRAMBORY



KVĚTEN 2011

OBSAH

Úvod	3
Souhrn	3
Zásahy státu u komodity brambory	5
Kontrola kvality a zdravotního stavu konzumních brambor	8
Fytosanitární podmínky obchodu s bramborami	10
Pěstování a trh brambor v Evropě	13
Vývoj pěstování a trhu brambor v ČR	18
Brambory rané	25
Brambory konzumní ostatní	28
Brambory sadbové	33
Výrobky a polotovary z brambor	35
Škrob bramborový a brambory určené k výrobě bramborového škrobu	37
Přílohy	44

POUŽITÉ ZKRATKY:

AMI	Agrarmarkt Informations – Gesellschaft mbH Bonn
AZS	Aktivní zušlechťovací styk
CN	Kombinovaná nomenklatura (celní termín)
CPV	Cena průmyslových výrobců
CZV	Cena zemědělských výrobců
ČSÚ	Český statistický úřad
ČSS	Český škrobárenský svaz
DPH	Daň z přidané hodnoty
EHS	Evropské hospodářské společenství
EK	Evropská komise
ES	Evropské společenství
EUR	Euro, společná měnová jednotka většiny zemí EU
EU	Evropská unie
EU 5	Bramborářsky nejvyspělejší země EU (Nizozemsko, Francie, Belgie, Německo, Velká Británie)
FAO	Organizace pro zemědělství a výživu
GŘ	Generální ředitelství cel Praha
HRDP	Horizontální plán rozvoje venkova
MF	Ministerstvo financí ČR
MJ	Měrná jednotka
MZe	Ministerstvo zemědělství
MP	Ministerstvo pôdohospodárstva SR
NAZV	Národní agentura pro zemědělský výzkum
NČS	Nové členské státy EU (od 1. 5. 2004)
NK	Nařízení Komise
NR	Nařízení Rady
NV	Nařízení vlády
NUTS – 3	Nomenklatura územních statistických jednotek
OOO	Obchodní odbytová cena
SAPS	Jednotná platba na plochu, na 1 ha zemědělské půdy
SC	Spotřebitelská cena
SDO	Seznam doporučených odrůd
SOT	Společná organizace trhu
SZPI	Srátní zemědělská a potravinářská inspekce
SRS	Státní rostlinolékařská správa
SVZ	Situační a výhledová zpráva
SZIF	Státní zemědělský intervenční fond
ŠÚ SR	Štatistický úrad SR
TIS SZIF	Tržní informační systém Státního zemědělského intervenčního fondu
ÚBS ČR	Ústřední bramborářský svaz ČR Havlíčkův Brod
ÚKZÚZ	Ústřední kontrolní a zkušební ústav zemědělský Brno
ÚBS ČR	Ústřední bramborářský svaz ČR Havlíčkův Brod
ÚKZÚZ	Ústřední kontrolní a zkušební ústav zemědělský Brno
UNIKA	Německá bramborářská unie, Berlín
VÚB	Výzkumný ústav bramborářský Havlíčkův Brod, s.r.o.
ÚZEI	Ústav zemědělské ekonomiky a informací – nástupce Výzkumného ústavu zemědělské ekonomiky Praha

ÚVOD

Situační a výhledová zpráva BRAMBORY duben 2011 navazuje na zprávu vydanou v dubnu roku 2010. Zpráva je zpracována na základě údajů dostupných ke 14. březnu 2011, pokud není uvedeno jinak. Jedná se o zprávu, která zpracovává především definitivní údaje ČSÚ a další informace z předchozího kalendářního roku 2010, a dále také výhled pro kalendářní rok 2011. V první části zprávy jsou uvedeny zásahy státu vztahující se ke komoditě brambory. Další část je zaměřena na sledování jakosti tržních brambor v České republice a pěstování brambor v Evropě. Hlavní část zprávy je věnována problematice pěstování a zpracování brambor v České republice a vývoji cen na tuzemském trhu. Její součástí je i problematika výroby bramborového škrobu v ČR a společná organizace trhu se škrobem v EU.

SOUHRN

V roce 2010 bylo v ČR podle údajů ČSÚ sklizeno celkem 35 050 ha brambor, z toho v zemědělském sektoru 27 079 ha a v rámci samozásobení domácností (plochy do 1 ha) 7 971 ha. Celková produkce brambor dosáhla 821,9 tis. t. V zemědělském sektoru bylo sklizeno 665,2 tis. t a v sektoru domácností 156,7 tis. t brambor. Proti sklizni v roce 2009 se jednalo o meziroční pokles o 11,5 %, konkrétně o 106,9 tis. t. Celkovou nižší sklizeň brambor ovlivnilo především snížení osázených ploch brambor, proti minulému roku o 1 672 ha, tj. pokles o 4,6 %. Průměrný hektarový výnos v roce 2010 byl 23,45 t/ha, v roce 2009 to bylo 25,29 t/ha.

Brambor raných bylo podle údajů ČSÚ do 30. června sklizeno 2 975 ha, z toho 1 341 ha v zemědělském sektoru a 1 634 ha činil dopočet ploch za domácnosti. Průměrný hektarový výnos dosáhl 16,84 t a celková produkce 50 113 t. Proti roku 2009 činil meziroční pokles 317 ha, tj. 9,6 %. V zemědělském sektoru bylo sklizeno 1 341 ha a meziroční pokles dosáhl 313 ha, tj. 18,9 %. V sektoru domácností bylo sklizeno 1 634 ha a meziroční pokles činil pouze 4 ha, tj. 0,2 %. Průměrná CZV za červen činila 7 115 Kč/t, ale SC dosáhla 19,33 Kč/kg.

V marketingovém roce 2010/11 bylo na základě kvalifikovaného odhadu MZe ČR, VÚB, ÚBS ČR, ČŠS a ÚZEI sklizeno celkem 27 403 ha brambor konzumních ostatních včetně sadby, z toho v zemědělském sektoru 21 066 ha a dopočet plochy domácností činil 6 337 ha. Průměrný hektarový výnos dosáhl u brambor konzumních ostatních 23,04 t a celková produkce včetně zápočtu produkce sadby klesla na 631 367 t. Celková produkce brambor konzumních ostatních meziročně klesla o 88 729 t, tj. o 12,3 %.

Podle statistických údajů, ale i na základě propočtů bilance nabídky a poptávky, spotřeba brambor na obyvatele stále klesá. V roce 2010 dosáhla celkem 61,38 kg brambor na obyvatele a rok, z toho 5,5 kg brambor raných a 55,88 brambor konzumních ostatních. V této spotřebě jsou započteny i brambory obsažené ve výrobcích a polotovarech z brambor.

V marketingovém roce 2009/10 bylo do ČR dovezeno 115 010 t brambor konzumních ostatních. Za osm měsíců marketingového roku 2010/11 bylo dovezeno 84,4 tis. brambor konzumních ostatních.

V marketingovém roce 2009/10 bylo z ČR vyvezeno celkem 36 412,9 t brambor konzumních ostatních. Za šest měsíců marketingového roku 2010/11 bylo vyvezeno 21,2 tis. t brambor konzumních ostatních.

Ve výrobcích a polotovarech z brambor bylo v marketingovém roce 2009/10 dovezeno po konverzním přepočtu 150,9 tis. t brambor. Vyvezeno bylo ve stejném období 54,6 tis. t přepočtených syrových brambor.

CZV dosáhla v marketingovém roce 2009/10 v průměru 3 184,50 Kč/t. V roce 2010/11 lze vzhledem k nízké domácí nabídce a strmému cenovému růstu předpokládat, že v průměru marketingového roku dosáhne CZV přibližně 6 800 Kč/t.

V roce 2010 provedla Státní zemědělská a potravinářská inspekce kontrolu 741 vzorků konzumních brambor. Právním předpisům nevyhovělo celkem 108 vzorků, tj. 14,6 %.

Státní rostlinolékařská správa při průzkumu výskytu původce bakteriální kroužkovitosti bramboru (CMS) z tuzemské produkce brambor ze sklizně v roce 2010 z celkového počtu 2 694 vzorků sadbových brambor zjistila výskyt CMS v 5 testovaných vzorcích. Ze 670 vzorků odebraných z partií nesadbových brambor byl prokázán výskyt CMS u 1 vzorku.

Dovoz sadbových brambor na základě ohlášení podle zákona č. 219/2003 Sb. v roce 2010 činil 4 849 t oproti 5 167 t v roce 2009. V roce 2010 bylo vyvezeno 5 695 t sadbových brambor oproti 6 032 t sadbových brambor vyvezených v roce 2009.

Do uznávacího řízení bylo přihlášeno 180 odrůd brambor. Na ploše větší než 100 ha se množilo pouze 6 odrůd. V roce 2010 došlo oproti roku 2009 ke snížení přihlášených množitelských ploch sadbových brambor o 268 ha. Z množitelské plochy 3334 ha nebylo uznáno 20,1 %, sestupněno bylo 4,3 %.

Dle vyhlášky č. 369/2009 Sb., o podrobnostech uvádění osiva a sadby pěstovaných rostlin do oběhu, došlo s účinností od 3. 11. 2009 k některým změnám v označování sadby brambor. Kategorie základní rozmnožovací materiál byla rozdělena na generace E 1, E 2 a E 3. V kategorii certifikovaný rozmnožovací materiál došlo ke změně označení: generace C 1 se označuje písmenem A, a generace C 2 se označuje písmenem B.

Po uzavření výsledků za rok 2010 byl v dubnu 2011 vydán Seznam doporučených odrůd konzumních brambor, který připravil ÚKZÚZ ve spolupráci s garantem samostatných zkoušek – VÚB Havlíčkův Brod a odbornou komisí pro doporučování odrůd. Na základě výsledků let 2008 – 2010 (brambory rané) a 2007 – 2010 (brambory konzumní ostatní) byly doporučeny odrůdy pro raný, ostatní přímý konzum, pro loupání za syrova, vhodné pro dlouhodobé skladování, na výrobu lupínků, hranolků a pro mytí. Seznam je k dispozici mj. na www.ukzuz.cz.

V roce 2010 pokračoval ÚBS ČR na základě pověření ÚKZÚZ a za finanční podpory MZe ČR v organizaci zkoušení odrůd brambor pro výrobu bramborového škrobu pro jejich zapsání do Seznamu doporučených odrůd. Celkem bylo zkoušeno 24 odrůd (v roce 2009 celkem 17). Ve vyhodnocení, provedeném odbornou komisí ÚKZÚZ je uvedeno 15 odrůd, které prošly tříletou řadou zkoušek. Základními kritérii pro zapsání do SDO jsou výnos škrobu nad 10 tun z jednoho hektaru, obsah škrobu nad 17 % a výskyt hnilob do 2 %.

Na výrobu bramborového škrobu bylo v roce 2010 zpracováno 125,7 tis. t brambor. Průměrný výnos brambor určených k výrobě škrobu činil 31,0 t/ha při 18,20 % škrobnatosti. Celkem bylo vyrobeno 26 710 tun bramborového škrobu. Přidělená národní kvóta ve výši 33 660 tun byla naplněna na 79,35 %. V roce 2011 se v ČR nepředpokládá pěstování geneticky modifikovaných odrůd brambor pro produkci škrobu.

Pro rok 2011 se nepředpokládají zásadní změny v celkových osázených plochách brambor.

ZÁSAHY STÁTU U KOMODITY BRAMBORY

Do zásahů státu u komodity brambory jsou zahrnuty:

1. Celní sazby
2. Licenční režim
3. Daňová opatření
4. Dotační programy
5. Program rozvoje venkova na období 2007 – 2013
6. Státní zemědělský intervenční fond – SZIF

1. Celní sazby

V rámci Evropské unie, jejímž členem je od 1. 5. 2004 i ČR, nejsou pro pohyb zboží stanovena žádná cla ani kvóty. V obchodním styku se zeměmi, které nejsou členy ES, platí celní předpisy ES. Celní sazebník pro rok 2010 byl vydán Nařízením Komise (ES) č. 861/2010 ze dne 5. října 2010, kterým se mění příloha I nařízení Rady (EHS) č. 2658/87 o celní a statistické nomenklatuře a společném celním sazebníku.

V příloze SVZ jsou uvedena vybraná cla, která mají vztah ke komoditám brambory, bramborovému škrobu a výrobkům ze škrobu.

2. Licenční režim týkající se dovozu a vývozu zboží

Podle nařízení Rady (ES) č. 1784/2003 o společné organizaci trhu s obilovinami a nařízení Komise č. 1291/2000, kterými se stanoví společná prováděcí pravidla k režimu dovozních a vývozních licencí, ve znění nařízení Komise č. 1713/2006 podléhá licenčnímu řízení při dovozu i vývozu bramborový škrob. Vydáváním licencí je v ČR pověřen SZIF.

3. Daňová opatření

Zákonem č. 235/2004 Sb., o dani z přidané hodnoty v platném znění, jsou upraveny daně z přidané hodnoty uplatňované na zboží, nemovitosti a služby.

Do skupiny zboží se sníženou 9 % sazbou DPH jsou mimo jiných zařazeny následující položky celního sazebníku, týkající se komodit brambory nebo škrob:

0701	brambory, čerstvé nebo chlazené
1108	škroby, inulin
1702	ostatní cukry
2000	přípravky ze zeleniny

4. Dotační programy

V rámci jednotlivých podpůrných programů (PP) týkajících se brambor byly stanoveny pro rok 2010 následující dotační tituly finančních podpor:

Program 3. Podpora ozdravování polních a speciálních plodin

Účel: Zvýšení kvality rostlinné produkce cestou náhrady chemického ošetření a prevence šíření hospodářsky závažných virových a bakteriálních chorob a chorob přenosných osivem.

Předmět dotace:

- 3.c) podpora na testování množitelského materiálu s využitím imunoenzymatických metod a metod PCR,
- 3.d) podpora tvorby rostlinných genotypů s vysokou rezistencí k biotickým i abiotickým faktorům a diferencovanou kvalitou obilovin včetně kukuřice, malých zrnin, olejnin, luskovin, brambor, píce, zelenin, chmele, révy vinné a ovocných dřevin,
- 3.e) podpora používání certifikované sadby odrůd brambor, které nejsou určeny k výrobě škrobu, na produkčních plochách u pěstitelů hospodařících v uzavřené sadbové oblasti vymezené zákonem č. 219/2003 Sb., o uvádění do oběhu osiva a sadby pěstovaných rostlin a o změně některých zákonů, ve znění pozdějších předpisů, jako prevence proti šíření karanténních bakterií.

Forma dotace: dotace do hospodářského výsledku (dříve neinvestiční dotace).

Výše dotace:

3.c) do výše 60 % prokázaných přímých nákladů,

3.d) do výše 80 % prokázaných vyjmenovaných nákladů (viz část D Zásad),

3.e) do výše 1 500 Kč/t certifikované sadby generace B, do výše 2 500 Kč/t certifikované sadby generace A a vyšší, použité na vlastní výsadbu produkčních (nikoliv množitelských) ploch v uzavřené sadbové oblasti.

Poznámka: Minimální množství použité certifikované sadby v uzavřené sadbové oblasti, vymezené zákonem č. 219/2003 Sb., je 1 tuna. Maximální množství použité sadby na 1 ha osázené plochy jsou 3 tuny.

Program 9. Poradenství a vzdělávání

Účel: organizační, ekonomické a odborné poradenství

9.A.b. Speciální poradenství pro rostlinou výrobu**Předmět dotace:**

9.A.b.4) Podpora zajištění samostatných odrůdových zkoušek registrovaných odrůd polních plodin, za účelem zajistit získání a šíření informací o pěstitelských vlastnostech registrovaných odrůd polních plodin.

Forma dotace: dotace do hospodářského výsledku (dříve neinvestiční dotace).

Výše dotace: do výše 29 000 Kč na 1 odrůdu ostatních jarních plodin po předání výsledků zkoušek ÚKZÚZ.

5. Program rozvoje venkova na období 2007 – 2013

Program rozvoje venkova ČR na období 2007 – 2013 vychází z nařízení Rady (ES) č. 1698/2005, o podpoře rozvoje venkova z Evropského zemědělského fondu pro rozvoj venkova, a zejména navazuje na Národní strategický plán rozvoje venkova č. 499, schválený vládou usnesením ze dne 10. května 2006. Realizace Programu venkova se zaměřuje na čtyři klíčové oblasti, tj. Osy I. – IV., jejichž cílem je zlepšení konkurenceschopnosti zemědělství a lesnictví, zlepšování životního prostředí a krajiny, kvalita života ve venkovských oblastech a diverzifikace hospodářství venkova. Čtvrtá průřezová osa LEADER klade důraz na vytváření a rozvíjení místních partnerství venkovských subjektů a tím přispěje k realizaci priorit os I., II. a především osy III. Tento program bude realizován prostřednictvím následujících os a opatření:

Opatření Osy I. – zlepšení konkurenceschopnosti zemědělství a lesnictví

Modernizace zemědělských podniků
Investice do lesů
Přidávání hodnoty zemědělským a potravinářským produktům
Pozemkové úpravy
Seskupení producentů
Další odborné vzdělávání a informační činnost
Zahájení činnosti mladých zemědělců
Předčasné ukončení zemědělské činnosti
Využívání poradenských služeb

Opatření Osy II. – zlepšování životního prostředí a krajiny

Platby za přírodní znevýhodnění poskytované v horských oblastech a platby poskytované v jiných znevýhodněných oblastech

Platby v rámci Naturity 2000 na zemědělské půdě a Rámcové směrnice pro vodní politiku 2000/60/ES – Platby v rámci Naturity 2000 na zemědělské půdě

Agroenvironmentální opatření – Postupy šetrné k životnímu prostředí (vč. ekologického zemědělství a integrované produkce)

Agroenvironmentální opatření – Ošetřování travních porostů

Platby v rámci Naturity 2000 v lesích

Lesnicko – environmentální platby

Agroenvironmentální opatření – Péče o krajinu

Platby v rámci Naturity 2000 na zemědělské půdě a Rámcové směrnice pro vodní politiku 2000/60/ES – Rámcové směrnice pro vodní politiku 2000/60/ES

Zalesňování zemědělské půdy

Obnova lesnického potenciálu a podpora společenských funkcí lesů

Opatření Osy III. – kvalita života ve venkovských oblastech a diverzifikace hospodářství venkova

Diverzifikace činností nezemědělské povahy

Podpora zakládání podniků a jejich rozvoje

Podpora cestovního ruchu

Základní služby pro hospodářství a obyvatelstvo venkova

Ochrana a rozvoj dědictví venkova

Vzdělávání a informace

Získávání dovedností, animace a provádění

Opatření Osy IV. – Leader

Místní akční skupina

Realizace místní rozvojové strategie

Realizace projektů spolupráce

Podpory Programu rozvoje venkova z velké části čerpají z předchozího programovacího období – opatření Osy I. a částečně Osy III. navazují na podpory dříve poskytované z Operačního programu Zemědělství, opatření Osy II. vychází z HRDP. Podmínky k provádění jednotlivých opatření budou stanoveny v závislosti na typu podpory – tzv. „projektová“ opatření (převážná část Osy I., Osa III., a IV.) budou realizována prostřednictvím dokumentu „Pravidla pro žadatele“, podmínky pro provádění většiny opatření Osy II. budou v souladu s § 2c zákona č. 252/1997 Sb., o zemědělství, ve znění zákona č. 128/2003 Sb., a zákona č. 85/2004 Sb., stanoveny nařízením vlády. Příspěvek evropské spoluúčasti bude hrazen z Evropského zemědělského fondu pro rozvoj venkova.

6. Státní zemědělský intervenční fond (SZIF)

Zákonem č. 256/2000 Sb., o SZIF a o změně některých dalších zákonů, v platném znění byl ustanoven Státní zemědělský intervenční fond, který se zabývá možnostmi poskytování dotací, subvencí, intervenčního nákupu a prodeje. Ze zákona o SZIF je pověřen v rámci společné zemědělské politiky ES prováděním a administrací SOT, tzn. také SOT se škrobem. V rámci SOT se škrobem provádí činnosti související se systémem produkčních kvót bramborového škrobu, poskytuje prémie výrobcům bramborového škrobu, vývozní náhrady při vývozu škrobu a výrobků vyrobených ze škrobu a provádí administraci národní doplňkové platby pěstitelům brambor určených k výrobě bramborového škrobu.

KONTROLA KVALITY A ZDRAVOTNÍHO STAVU KONZUMNÍCH BRAMBOR

Kontrola kvality a zdravotního stavu konzumních brambor v roce 2010

V roce 2010 odebrali inspektoři Státní zemědělské a potravinářské inspekce celkem 741 vzorků konzumních brambor, jako nevyhovující bylo vyhodnoceno 108 vzorků, tj. 14,6 %. Z celkového počtu odebraných vzorků bylo 138 raných brambor (17 nevyhovělo, tj. 12,3 %) a 603 vzorků pozdních brambor (91 nevyhovělo, tj. 15,3 %).

Počet vzorků odebraných v roce 2010 podle místa odběru

Brambory konzumní	Výroba			Maloobchod			Velkoobchod			Ostatní			Celkem		
	Cel.	Ne	% Ne	Cel.	Ne	% Ne	Cel.	Ne	% Ne	Cel.	Ne	% Ne	Cel.	Ne	% Ne
Rané	6	0	0,0	108	17	15,7	22	0	0,0	2	0	0,0	138	17	12,3
Ostatní	22	2	9,1	489	85	17,4	88	4	4,5	4	0	0,0	603	91	15,3
Celkem	28	2	7,1	597	102	17,1	110	4	3,6	6	0	0,0	741	108	14,6
Pouze ČR	25	2	8,0	461	80	17,4	77	4	5,2	6	0	0,0	569	86	15,1
EU mimo ČR	3	0	0,0	111	13	11,7	28	0	0,0	0	0	-	142	13	9,2
EU včetně ČR	28	2	7,1	572	93	16,3	105	4	3,8	6	0	0,0	711	99	13,9
Třetí země	0	0	-	9	1	11,1	5	0	0,0	0	0	-	14	1	7,1
Celkem mimo ČR	3	0	0,0	136	22	16,2	33	0	0,0	0	0	-	172	22	12,8
Neuveden	0	0	-	16	8	50,0	0	0	-	0	0	-	16	8	50,0

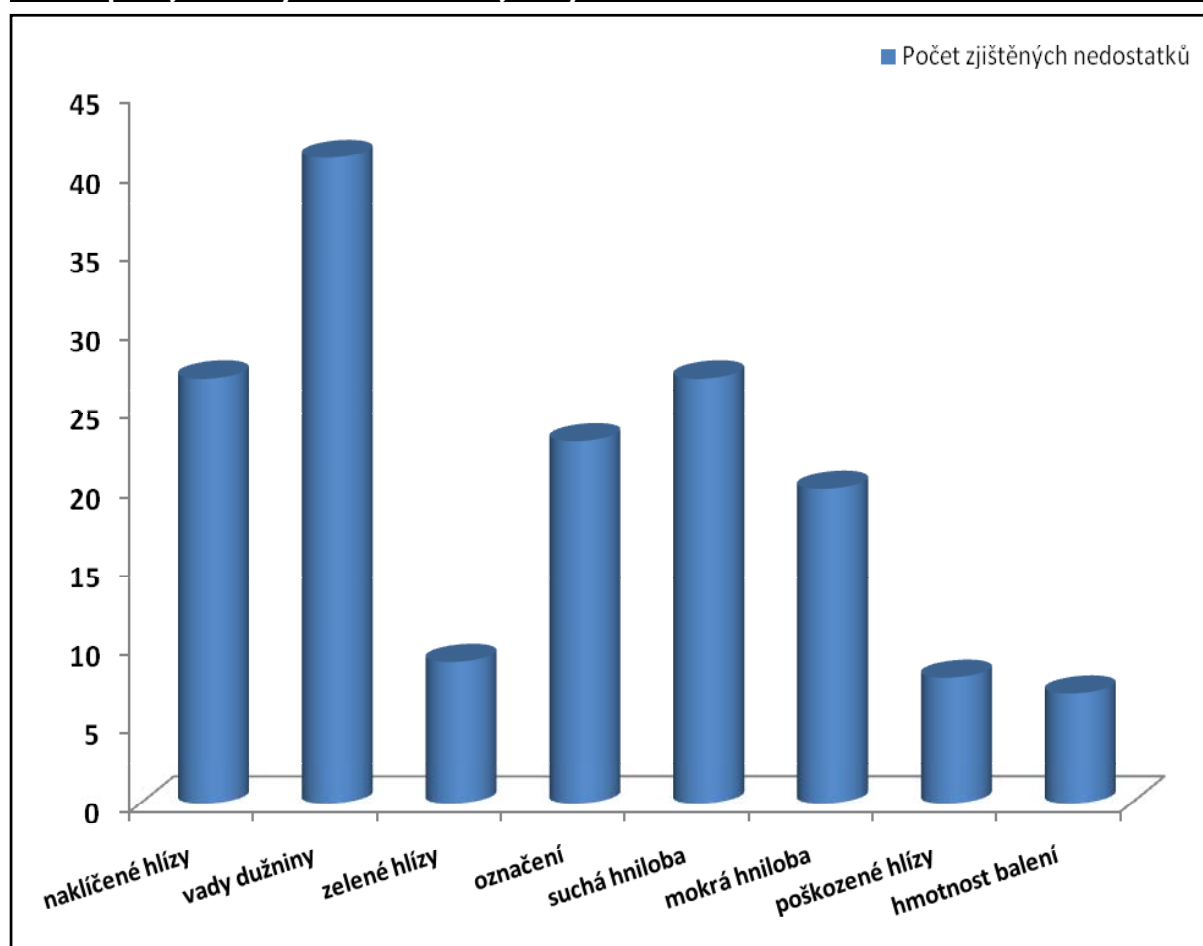
Pramen: SZPI

Legenda: Cel – celkem, Ne – nevyhovující vzorky, %Ne – procentuální vyjádření nevyhovujících vzorků

Stejně jako v předchozích letech prováděla SZPI kontrolu konzumních brambor jednak u výrobců, ve velkoobchodech, ale především v maloobchodech, kde bylo zjišťováno nejvíce nedostatků. V roce 2010 bylo v maloobchodě odebráno 597 vzorků, z toho 102 bylo hodnoceno jako nevyhovující (17,1 %), ve velkoobchodech bylo zkontrolováno celkem 110 vzorků, z nichž 4 nevyhověly (3,6 %). Přímou u výrobců SZPI zkontrolovala celkem 28 vzorků konzumních brambor, z nichž jako nevyhovující byly označeny 2 vzorky. Většina nedostatků se vyskytovala přímo v prodejní síti, což je pravděpodobně důsledek nesprávného skladování a nakládání s bramborami.

Nejčastějším nedostatkem u hlíz brambor byly v roce 2010 zjišťovány vady dužniny (šedé a černé skvrny), dále pak výskyt naklíčených hlíz, suché a mokré hniloby. V případě značení brambor opakovaným nedostatkem byl chybějící údaj s označením varného typu a názvu odrůdy. Případy, kdy byla zjištěna nižší hmotnost balení než hmotnost deklarovaná, se u balených brambor vyskytovaly ojediněle.

Zastoupení jednotlivých nedostatků zjištěných v roce 2010



Z hlediska zdravotní bezpečnosti byla u brambor sledována přítomnost těžkých kovů, reziduí pesticidů a dusičnanů. V roce 2010 bylo na přítomnost kadmia a olova odebráno 10 vzorků konzumních brambor. Z celkového počtu odebraných vzorků bylo kadmium detekováno ve všech případech, nicméně zjištěné hodnoty se nacházely pod maximálním limitem 0,1 mg.kg⁻¹. Přítomnost olova byla zaznamenána u 3 vzorků brambor, naměřené hodnoty se opět nacházely pod maximálním limitem.

Obsah dusičnanů ve vzorcích brambor se pohyboval od 21 do 252 mg.kg⁻¹, přičemž průměrná hodnota činila 127 mg.kg⁻¹. Přítomnost dusičnanů byla zjištěna ve všech odebraných vzorcích brambor, právním předpisem není však maximální limit stanoven.

Na přítomnost reziduí pesticidů bylo odebráno celkem 49 vzorků (EU 18 vzorků, ČR 30, třetí země 1). Pozitivní nález byl zjištěn u 37 vzorků (EU 11 vzorků, ČR 25 vzorků, třetí země 1 vzorek), což představovalo více než 75 % pozitivních vzorků z celkového počtu odebraných. Maximální reziduální limit však nebyl překročen u žádného z analyzovaných vzorků. Nejčastěji detekovanou účinnou látkou v bramborách byl propamocarb. Z celkového počtu analyzovaných vzorků byla jeho přítomnost zaznamenána u 31 vzorků, což představuje 63,3 %.

V rámci radiačního monitoringu organizovaného Státním úřadem pro jadernou bezpečnost byly odebrány 4 vzorky konzumních brambor na stanovení cesia 137 (radioaktivní spad). U žádného ze vzorků nebyl překročen přípustný limit.

FYTOSANITÁRNÍ PODMÍNKY OBCHODU S BRAMBORAMI V RÁMCI EU A PŘI DOVOZU BRAMBOR ZE TŘETÍCH ZEMÍ

Obchodování s bramborami v rámci EU a dovoz brambor ze třetích zemí do České republiky se z rostlinolékařského hlediska řídí zákonem č. 326/2004 Sb., o rostlinolékařské péči a o změně některých souvisejících zákonů, ve znění zákona č. 626/2004 Sb., zákona č. 444/2005 Sb., zákona č. 131/2006 Sb., zákona č. 189/2008 Sb., zákona č. 249/2008 Sb., zákona č. 490/2009 Sb. a zákona č. 102/2010 Sb. (dále jen zákon), prováděcí vyhláškou č. 215/2008 Sb., o opatřeních proti zavlékání a rozšiřování škodlivých organismů rostlin a rostlinných produktů, ve znění vyhlášky č. 159/2009 Sb. a vyhlášky č. 76/2010 Sb. (dále jen vyhláška), a dále vyhláškou č. 331/2004 Sb., o opatřeních k zabezpečení ochrany proti zavlékání a šíření původce bakteriální kroužkovitosti bramboru a původce bakteriální hnědé hniloby, ve znění vyhlášky č. 328/2008 Sb., a vyhláškou č. 75/2010 Sb., o opatřeních k zabezpečení ochrany proti zavlékání a šíření hádátka bramborového a hádátka nažloutlého a o změně vyhlášky č. 332/2004 Sb., o opatřeních k zabezpečení ochrany proti zavlékání a šíření původce rakoviny bramboru, hádátka bramborového a hádátka nažloutlého.

Škodlivé organismy, jejichž zavlékání a rozšiřování na území členských států EU je zakázáno, jsou pak uvedeny v přílohách č. 1 a 2 vyhlášky.

Země, odkud je zakázáno dovážet sadbové brambory, jsou určeny přílohou č. 3 vyhlášky. Pro sadbové brambory platí zákaz dovozu ze všech třetích zemí kromě Švýcarska. Pro nesadbové brambory platí, že při splnění zvláštních požadavků uvedených v příloze č. 4 vyhlášky, části A, oddílu I, které se vztahují k hlízám brambor, je povoleno dovážet nesadbové brambory z Alžírsko, Egypta, Izraele, Libye, Maroka, Sýrie, Švýcarska, Tuniska, Turecka a z evropských třetích zemí, které EU uzná za prosté *Clavibacter michiganensis* ssp. *sepedonicus*, nebo jejichž opatření jsou shledána ekvivalentními opatřeními EU v boji proti *Clavibacter michiganensis* ssp. *sepedonicus*. Podmínky dovozu nesadbových hlíz bramboru původem z Egypta do všech členských států EU, a tedy i do ČR, jsou pak dále ještě stanoveny rozhodnutím Komise 2004/4/ES, v platném znění, kterým jsou každoročně upřesňovány oblasti prosté výskytu *Ralstonia solanacearum*, odkud lze pro příslušné období dovážet nesadbové brambory a ve kterém jsou vyjmenováni vývozci a balírny, kteří jsou oprávněni k vývozu brambor do členských států EU a kteří jsou pro tento účel v Egyptě úředně registrováni.

Obecně pro dovoz zásilek nesadbových brambor ze třetích zemí platí, že musí být prosty škodlivých organismů uvedených v přílohách č. 1 a 2 vyhlášky, musí splňovat zvláštní fytokaranténní požadavky uvedené v příloze č. 4 vyhlášky části A, oddílu I, musí být vždy opatřeny platným rostlinolékařským osvědčením a podléhají dovozní rostlinolékařské kontrole, případně i laboratornímu testování odebraných vzorků hlíz na vyhláškou stanovené škodlivé organismy. Při dovozu brambor z třetích zemí do České republiky je vstupní rostlinolékařská kontrola prováděna doposud mimo území České republiky na vnější hranici EU místní rostlinolékařskou službou.

EK umožňuje členským státům EU formou dočasných výjimek a při splnění zvláštních, k těmto účelům stanovených fyto karanténních požadavků, i dovoz z dalších zemí, odkud nebylo dříve povoleno brambory do EU dovážet. Jedná se například o nesadbové brambory z Kuby.

Pro obchod s bramborami v rámci EU platí, že vstupní rostlinolékařská kontrola je nahrazena systémem pravidelného úředního dohledu v místě pěstování. U sadbových brambor je fyto sanitární nezávadnost dodávky potvrzena rostlinolékařským pasem, který musí být připojen k dodávkám sadbových brambor při jejich pohybu po území členských států EU. V případě nesadbových brambor musí být dodávky označeny registračním číslem subjektu, který uvádí nesadbové brambory na trh a který spadá podle rostlinolékařských předpisů pod povinnost registrace (pěstitelé nesadbových brambor, provozovatelé balíren či společných obchodních skladů). Členské státy EU namátkově ověřují fyto sanitární nezávadnost dodávek brambor z ostatních členských států vlastními kontrolami v rámci obchodního řetězce, včetně laboratorního testování úředně odebraných vzorků na výskyt škodlivých organismů.

Dle „Opatření Státní rostlinolékařské správy ve věci nařízení mimořádného rostlinolékařského opatření proti zavlékání a šíření původce bakteriální kroužkovitosti bramboru *Clavibacter michiganensis* ssp. *sepedonicus* partiemí hlíz bramboru původem z Polské republiky na území ČR“, ze dne 22. 11. 2004, č.j. 0829/04/Ř-10, stále platí povinnost, že partie brambor původem z Polské republiky musí být opatřena osvědčením polské rostlinolékařské služby o testování této partie na přítomnost původce bakteriální kroužkovitosti bramboru s výsledkem negativním. V souvislosti s tímto opatřením provádí každoročně pracovníci SRS kontroly v místech prodeje nebo obchodního skladování s cílem dohledání nesadbových brambor původem z Polska. V roce 2010 bylo provedeno celkem 885 kontrol a při těchto kontrolách byly zjištěny 4 dodávky nesadbových brambor původem z Polska, které nesplňovaly požadavky stanovené výše uvedeným opatřením. V případě českých prodejců bylo zahájeno řízení o pokutě, v případě polského prodejce byla informace o zjištěných závadách zaslána rostlinolékařské službě z Polska a byly mu uloženy sankce podle polských právních předpisů (podrobnější údaje lze nalézt na webových stránkách SRS – Vnitřní trh EU a fyto sanitární informace – Fyto sanitární opatření). Dále v souvislosti s prováděním rostlinolékařské kontroly před vývozem byl u zásilky konzumních brambor původem z Polska navíc prokázán výskyt původce bakteriální kroužkovitosti bramboru.

Stále také platí „Úřední sdělení Státní rostlinolékařské správy o fyto karanténních podmínkách uvádění brambor a rostlin s kořeny, pěstovaných nebo určených k pěstování, vypěstovaných ve volné půdě (dále jen rostliny s kořeny), na trh na území Polska s ohledem na původce rakoviny bramboru *Synchytrium endobioticum*“, č.j.: EC 0004538/2005, které SRS vydala dne 8. 6. 2005 (podrobnější údaje lze nalézt na webových stránkách SRS – Vnitřní trh EU a fyto sanitární informace – Vnitřní trh EU).

Na základě informace o výskytech háďátka bramborového *Globodera rostochiensis* v zásilkách brambor belgického původu, pracovníci SRS v lednu 2011 provedli kontroly cíleně zaměřené na dohledání dodávek brambor původem z Belgie. Celkem bylo provedeno 244 kontrol a zkontrolováno 636 partií konzumních brambor, žádné dodávky brambor původem z Belgie nebyly však v tomto období dohledány.

Mezi závažné regulované škodlivé organismy bramboru se stále řadí původci karanténních bakterií bramboru, na které je každoročně na území ČR prováděn rozsáhlý průzkum výskytu spojený s odběrem a testováním vzorků hlíz bramboru. Jedná se o bakterii *Clavibacter michiganensis* ssp. *sepedonicus*, která je původcem bakteriální kroužkovitosti bramboru, a bakterii *Pseudomonas (Ralstonia) solanacearum*, která je původcem bakteriální hnědé hniloby bramboru. V rámci tohoto průzkumu jsou zároveň testovány vzorky vody odebírané z odpadních a oplachových vod v podnicích, které zpracovávají brambory, a z vodních zdrojů určených k zavlažování hostitelských rostlin.

Výsledky průzkumu výskytu původce bakteriální kroužkovitosti bramboru (CMS) z tuzemské produkce brambor ze sklizně v roce 2010: bylo odebráno celkem 2 694 vzorků sadbových brambor, z toho u 5 vzorků (4 partií) byl prokázán výskyt CMS. Z 670 vzorků odebraných z partií nesadbových brambor byl prokázán výskyt CMS u 1 vzorku (1 partie) nesadbových brambor. V rámci tohoto průzkumu byl prokázán výskyt CMS také v 1 vzorku odpadní vody odebraném v podniku zpracovávajícím brambory (platnost údajů k 25. 2. 2011).

Průzkum výskytu bakteriální kroužkovitosti bramboru (CMS) v roce 2010

Ukazatel	Testováno (počet vzorků)	Pozitivní výsledek IF testu, tzn. podezření z výskytu CMS (počet vzorků)	Pozitivní výsledek biologického testu patogenity, tzn. potvrzení výskytu CMS (počet vzorků)
Brambory sadbové	2 694	5	5
Brambory nesadbové	670	1	1

Pramen: SRS

Výsledky průzkumu výskytu původce bakteriální hnědé hniloby bramboru (RS) z tuzemské produkce brambor ze sklizně v roce 2010: Celkem bylo testováno 275 vzorků z partií sadbových brambor a 127 vzorků z partií nesadbových brambor, výsledky všech testů na přítomnost RS v partiích brambor byly negativní. Závažný je výskyt RS zjištěný ve vzorku vody odebraném z povrchové vody používané k závlaze v lokalitě povodí Labe, neboť jedná se o první prokázáný výskyt RS na území ČR. SRS každoročně odebírá v určitém rozsahu vzorky z povrchových vod používaných k závlaze (celkem se jedná o 17 odběrných míst v povodí řeky Labe a Moravy), do roku 2009 byly však všechny výsledky testů negativní. V souvislosti s tímto výskytem proběhl ještě na podzim cílený průzkum v povodí řeky Labe, byly odebírány vzorky rostlin z pobřežní vegetace k testování na přítomnost RS, výsledky testů byly negativní. Tento cílený průzkum spojený s odběry vzorků vody a rostlin pobřežní vegetace bude pokračovat i v roce 2011. (platnost údajů k 25. 2. 2011).

Průzkum výskytu hnědé hniloby bramboru (RS) v roce 2010

Ukazatel	Testováno (počet vzorků)	Pozitivní výsledek IF testu, tzn. podezření z výskytu RS (počet vzorků)	Pozitivní výsledek biologického testu patogenity, tzn. potvrzení výskytu RS (počet vzorků)
Brambory sadbové	275	0	0
Brambory nesadbové	127	0	0

Pramen: SRS

Přehled zemí s výskytem původce bakteriální kroužkovitosti bramboru (*Clavibacter michiganensis* ssp. *sepedonicus*):

Členské státy EU: Belgie, Bulharsko, Česká republika, Dánsko, Estonsko, Finsko, Francie, Itálie, Kypr, Litva, Lotyšsko, Maďarsko, Německo, Nizozemsko, Polsko, Rakousko, Rumunsko, Řecko, Slovensko, Španělsko, Švédsko a Velká Británie.

Ostatní země: Bělorusko, Norsko, Rusko a Ukrajina.

Přehled zemí s výskytem původce bakteriální hnědé hniloby bramboru (*Ralstonia solanaceum*):

Členské státy EU: Belgie, Francie, Irsko, Itálie, Maďarsko, Německo, Nizozemsko, Portugalsko, Rakousko, Řecko, Slovensko, Slovinsko, Španělsko a Velká Británie.

Ostatní země: Arménie, Egypt, Gruzie, Libye, Maroko, Moldavsko, Rusko, Srbsko a Černá Hora, Turecko a Ukrajina.

PĚSTOVÁNÍ A TRH BRAMBOR V EVROPĚ

Pěstování a trh brambor v EU a dalších vybraných zemích

Společná zemědělská politika EU u výroby konzumních brambor (raných i ostatních) včetně sadby a jejich následné obchodování nebyla v minulém období upravena, a proto produkce konzumních brambor není ani nadále regulována, či subvencována. Do společné organizace trhu jsou zařazeny pouze brambory určené k výrobě bramborového škrobu.

Osázené plochy ve vybraných státech EU (tis. ha)

Stát	2001	2003	2007	2008	2009	2010 *
Německo	282	287	275	260	264	266
Francie	162	157	158	156	162	158
Itálie	78	74	70	71	69	64
Nizozemsko	164	159	157	152	155	152
Belgie	62	59	68	64	74	78
Velká Británie	165	145	140	145	148	147
Dánsko	-	-	41	41	39	38
Řecko	41	39	36	36	38	-
Španělsko	116	101	89	85	87	77
Portugalsko	47	45	39	36	37	33
Rakousko	23	21	23	22	22	22
Finsko	30	29	27	26	26	25
Švédsko	32	31	29	27	27	27
Polsko	1 194	766	569	549	508	490
Maďarsko	-	-	25	25	22	20
ČR	45	43	40	38	36	35
Rumunsko	-	-	268	255	222	214
EU	3 089	2 547	2 224	2 142	2 066	2000

Pramen: AMI,

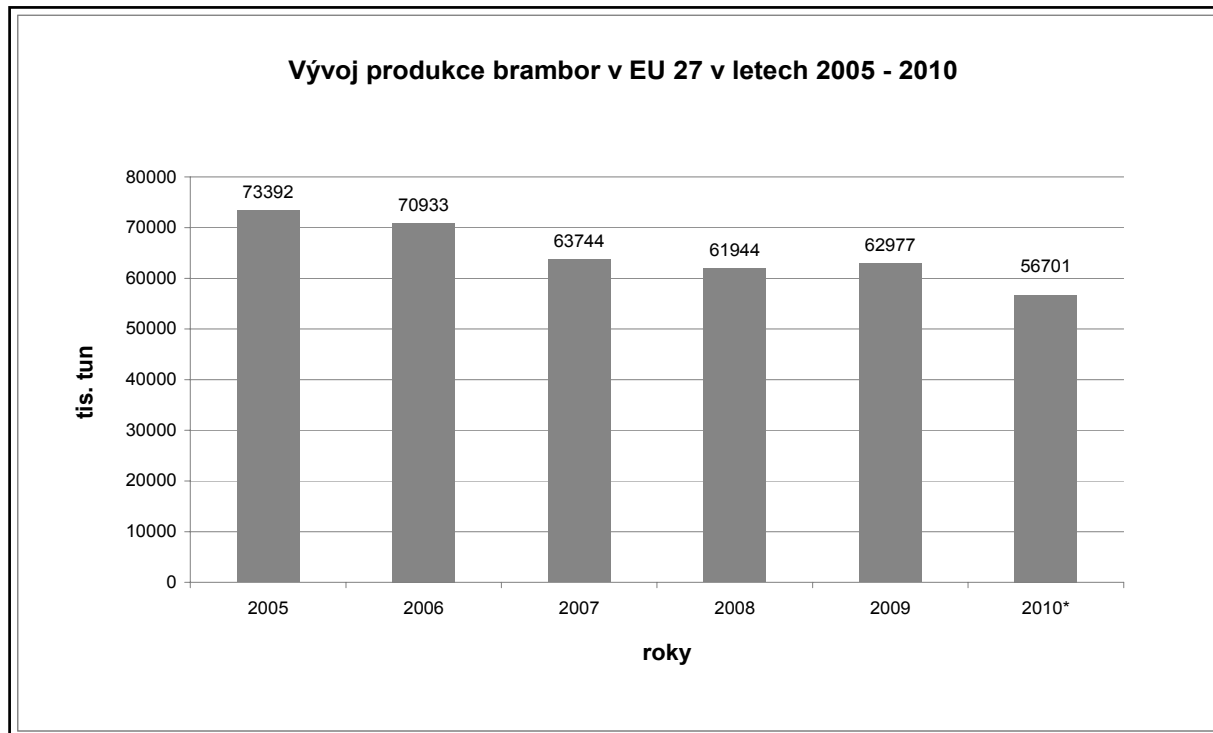
Poznámka: * předpoklad

Skliž brambor ve vybraných státech EU (tis. tun)

Země	2 001	2 004	2 007	2 008	2009	2010 *
Německo	11 503	13 044	11 644	11 369	11 683	9 503
Francie	6 078	7 255	7 183	6 808	7 211	6 328
Itálie	1 957	1 822	1 782	1 730	1 753	1 579
Nizozemsko	7 015	7 488	6 860	6 993	7 181	6 600
Belgie	2 564	3 230	3 190	2 947	3 339	3 217
Velká Británie	6 636	6 221	5 573	6 107	6 364	5 838
Řecko	920	933	829	852	851	1 014
Španělsko	2 957	2 746	2 518	2 366	2 439	2 234
Portugalsko	640	706	592	499	524	462
Rakousko	695	693	669	757	722	655
Finsko	734	619	702	684	755	564
Litva	1 054	907	576	716	663	587
Lotyšsko	615	628	642	673	525	495
Estonsko	343	166	192	125	139	125
Polsko	19 379	13 999	11 791	10 462	9 703	9 800
Česká republika	1 130	993	998	945	929	816
Slovensko	323	382	288	245	216	169
Slovinsko	148	171	131	100	103	100
Maďarsko	908	784	563	684	551	418
Malta	25	29	15	19	19	18
Kypr	121	132	143	132	110	45
Rumunsko	4 100	4 230	3 712	3 649	4 011	3 146
EU - 15	44 646	47 939	44 394	43 840	45 678	40 669
EU - 27	73 392	70 933	63 744	61 944	62 977	56 701

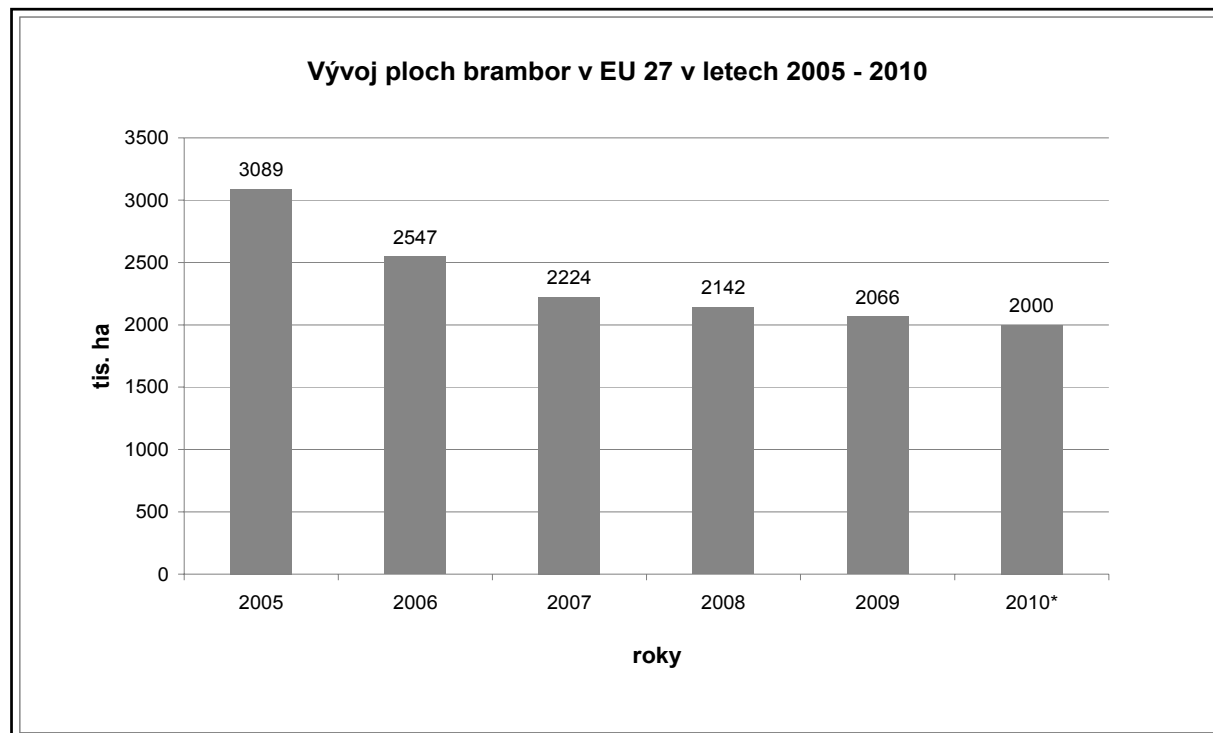
Pramen: AMI,

Poznámka: * předpoklad



Pramen: AMI

Poznámka: * předpoklad



Pramen: AMI

Poznámka: * předpoklad

Pěstování brambor v bramborářsky nejvýspělejších zemích EU

V průměru celé EU 27 postupně klesají i produkční plochy konzumních brambor. Naopak v nejproduktivnějších zemích EU 15 (Nizozemsko, Francie, Belgie, Německo, Velká Británie) produkční plochy konzumních brambor ostatních kromě sadby vzrostly mezi roky 2005/06 až 2010/11 v průměru o 6,6 %, tj. o 33 119 ha. Podle předběžných údajů North-Western European Potato Growers (dále jen NEPG) byl v tomto období nejvyšší nárůst ploch v Belgii o 23,9 %, Německu o 7,6 % a Velké Británii o 5,2 %.

Sklizňové plochy brambor konzumních ostatních bez sadby (ha)

Země	2005/06	2006/07	2007/08	2008/09	2009/10	2010/11
Nizozemsko	66 000	69 000	72 264	69 300	70 520	70 350
Francie	104 700	104 800	104 500	104 300	105 900	106 100
Belgie	62 501	64 685	65 402	61 405	70 915	77 468
Německo	155 000	153 000	169 100	165 618	168 975	166 833
Velká Británie	111 163	112 802	115 792	115 133	114 899	111 737
EU 5	499 369	503 587	527 258	515 756	531 209	532 488

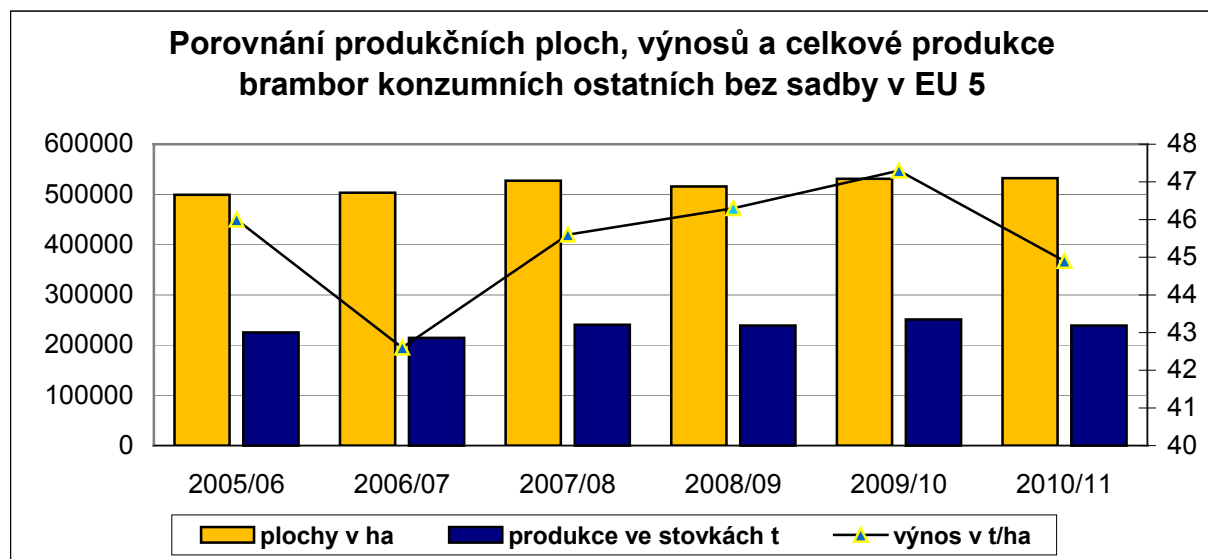
Pramen: North-Western European Potato Growers 15. února 2011

Průměrné hektarové výnosy brambor konzumních ostatních bez sadby (t/ha)

Země	2005/06	2006/07	2007/08	2008/09	2009/10	2010/11
Nizozemsko	50,0	45,0	49,8	52,4	52,7	49,4
Francie	42,5	42,0	44,0	41,1	44,9	42,8
Belgie	43,6	39,1	47,8	46,8	46,1	45,7
Německo	47,9	41,4	46,9	45,5	46,8	42,7
Velká Británie	45,7	45,2	41,4	45,7	47,5	46,8
EU 5	46,0	42,6	45,6	46,3	47,3	44,9

Pramen: North-Western European Potato Growers 15. února 2011

Hektarové výnosy brambor konzumních ostatních jsou s mírnými výkyvy dlouhodobě stabilní. Průměrný hektarový výnos v EU 5 za posledních 6 roků činí 45,45 t. Nejvyšší hektarový výnos ve stejném období dosahuje v průměru Nizozemsko 49,88 t, Velká Británie 45,38 t, Německo 45,20 t, Belgie 44,85 t a Francie 42,88 t.



Produkce brambor konzumních ostatních bez sadby v EU 5 (v mil. tun)

Země	2005/06	2006/07	2007/08	2008/09	2009/10	2010/11
Nizozemsko	3,30	3,11	3,61	3,63	3,72	3,48
Francie	4,45	4,37	4,60	4,60	4,76	4,54
Belgie	2,28	2,53	3,13	2,88	3,27	3,54
Německo	7,43	6,33	7,93	7,53	7,91	7,12
Velká Británie	5,08	5,10	4,79	5,26	5,46	5,23
EU 5	22,54	21,44	24,06	23,90	25,12	23,91

Pramen: North-Western European Potato Growers 15. února 2011

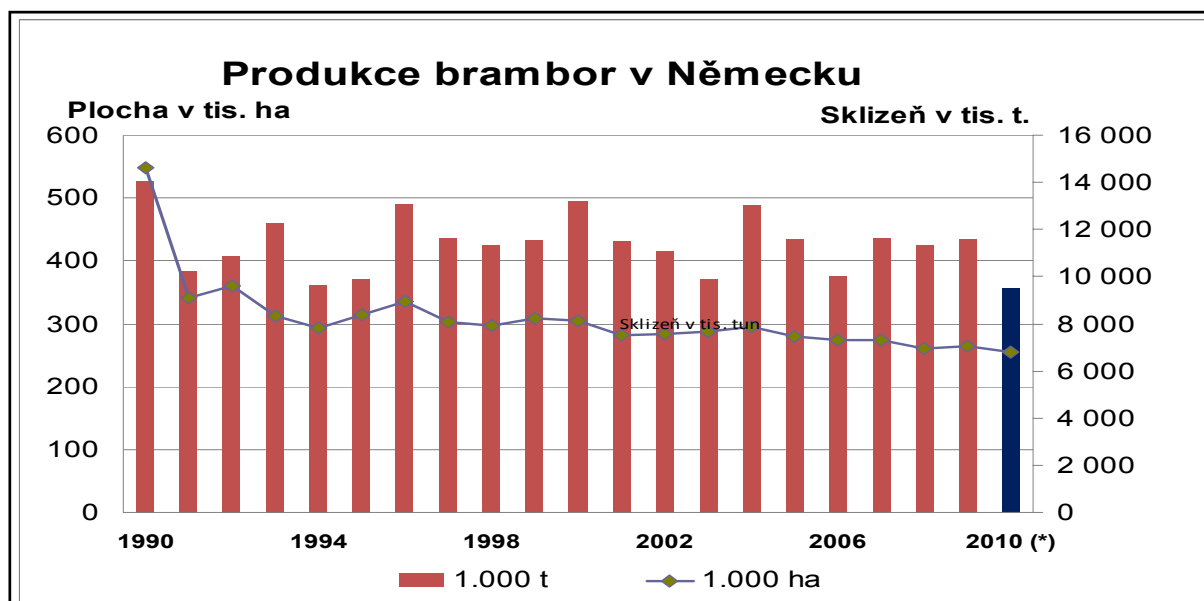
Produkce brambor konzumních ostatních v EU 5 podle předběžných odhadů NEPG dosáhla pro rok 2010/11 celkem 23,91 mil. t. Při meziročním poklesu průměrného výnosu o 5,1 %, bylo zvýšení produkčních ploch o 33,1 mil. ha velmi dobrým rozhodnutím. Od roku 2005/06 byla nejnižší produkce v EU 5 dosažena v roce 2006/07 (21,44 mil. t) a nejvyšší v roce 2009/10 (25,12 mil. t).

Užití a bilance brambor v Polsku (tis. tun)

Ukazatel	2005/06	2006/07	2007/08	2008/09	2009/10	2010/11*
Sklizeň	10 369	8 982	11 791	10 462	9 703	9 824
Dovoz	111	180	85	113	202	150
Celková nabídka	10 480	9 162	11 876	10 557	9 905	9 974
Sadbové brambory	1 480	1 415	1 360	1 310	1 300	1 250
Krmné brambory	2 038	1 498	3 948	2 697	2 950	2 452
Konzumní brambory	2 280	2 100	2 100	2 050	2 030	1 360
Celkem	5 798	5 013	7 408	6 057	6 280	5 062
Prodej na trhu						
Konzumní brambory	2 020	1 950	1 930	1 900	1 880	2 360
Brambory na zpracování	1 592	1 412	1 543	1 638	1 570	1 680
Vývoz	20	7	44	471	60	42
Celkem	3 632	3 369	3 517	3 579	3 510	4 082
Ztráty	1 050	780	950	900	900	830

Pramen: AMI

Poznámka: * předpoklad



Pramen: UNIKA Berlin, Poznámka: * předpoklad

Konečné výsledky sklizně brambor v Rakousku v letech 2009 a 2010

Ukazatel	Plocha (ha)		Výnos (t/ha)		Sklizeň (tis. tun)	
	2009	2010	2009	2010	2009	2010
Rané a polorané odrůdy	13 114	12 421	29,2	26,1	383,4	324,2
Sadbové brambory	9 107	9 552	37,2	36,4	338,6	347,4
Celkem	22 222	21 973	32,5	30,6	722,0	671,7

Pramen: AMI

Pěstování raných brambor v Itálii

Regiony	Plocha (ha)			Produkce (tis. tun)		
	2008	2009	2010*	2008	2009	2010*
Sicílie	9 255	9 798	9 170	1 756	1 862	1 736
Apulie	4 270	3 850	3 523	783	685	596
Kampanie	3 560	4 374	2 458	940	1 023	630
Celkem vč. ostatních regionů	19 731	20 930	18 110	3 998	4 123	3 514

Pramen: AMI

Poznámka: * předpoklad

Pěstování brambor v Belgii

Užitkový směr	Plocha (ha)	
	2009	2010*
Rané brambory	11 802	13 026
Ostatní konzumní	59 114	64 442
- z toho Bintje	38 098	42 142
- z toho ostatní	21 016	22 300
Celkem	70 916	77 468

Pramen: AMI

Poznámka: * předpoklad

Pěstování brambor ve Francii

Užitkový směr	Plocha (ha)	
	2009	2010*
Sadbové brambory	15 343	16 154
Brambory k výrobě škrobu	23 479	20 382
Ostatní konzumní	113 564	113 773

Pramen: AMI

Poznámka: * předpoklad

Pěstování brambor ve Španělsku podle ranosti odrůd

Odrůdy	Plocha (ha)		
	2008	2009	2010*
Velmi rané	3 784	3 752	3 365
Rané	13 629	14 319	9 691
Polorané	42 134	43 329	42 432
Polopozdní až pozdní	22 278	23 028	22 506

Pramen: AMI

Poznámka: * předpoklad

VÝVOJ PĚSTOVÁNÍ A TRHU BRAMBOR V ČR

Pěstování brambor v roce 2010

Průběh vegetace

Zima roku 2009/2010 byla ve srovnání s dlouhodobým průměrem mírnější a výrazně bohatší na srážky. V bramborářské oblasti napadl první sníh v druhé polovině prosince a udržel se až do poloviny března. V měsících lednu a únoru sněhová přikrývka dosahovala do výšky až 20 cm. Promrznutí půdy kolísalo, největší bylo v lednu do 10 cm, v únoru však půda částečně rozmrzla, ale začátkem března opět promrzla do hloubky 9 cm. Ve třetí dekádě měsíce března mrazy ustoupily a došlo k postupnému oteplování a půda rozmrzla.

Příznivé povětrnostní podmínky pro přípravu půdy a zakládání porostů brambor nastaly až v druhé polovině dubna a první dekádě května. Později se situace změnila a dešťové srážky znemožňovaly práce spojené se zakládáním porostů. Závěr výsadby brambor byl proto na řadě míst opožděn.

Vegetační období (duben až září) roku 2010 bylo velmi bohaté na srážky. Ve srovnání s dlouhodobým průměrem (425,8 mm) spadlo 642,2 mm dešťových srážek (150,8 %) a půda po většinu dnů byla buď silně provlhlá, nebo alespoň středně vlhká. Výjimkou byl měsíc červen, kdy napršelo pouze 52 mm srážek (56,9 %), a to v první polovině, v závěru měsíce se srážky nevyskytovaly. Rovněž tak i první polovina července byla téměř bez dešťových srážek a spolu s vysokými teplotami (30 – 32 °C) situace výrazně přispěla k tomu, že porosty brambor v tomto období začaly trpět suchem, viditelně vadly a u některých odrůd se dostavovaly příznaky předčasného ukončování vegetace. K výrazné změně došlo až 17. července, kdy v silných bouřkách spadlo 80 mm srážek a deštivé počasí následovalo i v dalších dnech. Příznaky nedostatku vláhy postupně zmizely a většina porostů brambor začala opět plně vegetovat.

Konec měsíce července a srpen se vyznačovaly nadprůměrnými teplotami vzduchu a současně vysoce nadprůměrnými úhrny srážek (červenec 138 mm = 170 % a srpen 160,7 mm = 185 % normálu).

Nadprůměrné srážky v měsíci září (91,1 mm = 189 % normálu), zejména v závěru měsíce, zkomplikovaly v bramborářské oblasti sklizeň brambor na přelomu měsíce září a října. Sklizeň byla dokončena za příznivých povětrnostních podmínek v průběhu října.

Regulace zaplevelení a účinnost herbicidních zásahů v roce 2010

Účinnost preemergentních aplikací standardními herbicidy a jejich kombinacemi byla v roce 2010 dobrá.

Účinnost postemergentních aplikací již nebyla tak jednoznačná. U postemergentních aplikací obecně nelze již očekávat tak vysokou účinnost jako u aplikací preemergentních a úspěch ovlivňuje řada dalších faktorů. Nejdůležitější je samozřejmě (kromě druhového spektra plevelů) vývojová fáze plevelů, případně brambor (zakrytí rostlin plevelů). A to byl i problém roku 2010, neboť v době aplikace byly plevele často již v pokročilých vývojových fázích, kdy jsou k herbicidům odolnější.

S účinností herbicidních aplikací úzce souvisí problematika pozdního (druhotného) zaplevelení. Nejedná se pouze o výskyt plevelů na pozemku, ale také konkurenceschopnost porostu. V roce 2010 se u brambor vyskytovalo vyšší druhotné zaplevelení. Důvodem byla nižší účinnosti některých, zejména postemergentních aplikací herbicidů, snížení konkurenceschopnosti porostů z důvodu sucha z druhé poloviny června až poloviny července, silné deště v srpnu, kdy mohlo dojít k částečnému poničení natě brambor nebo ohniska výskytu plísně bramboru v závěru vegetace. Důvodem mohl být i příliš dlouhý odstup sklizně od ukončení vegetace porostu. Výskyt plevelů na pozemku samozřejmě komplikuje sklizeň, zvyšuje poškození hlíz a jejich ztráty (výskyt plevelných brambor v následujících letech).

Výskyt plevelných brambor byl v roce 2010 podle očekávání vysoký. Důvodem byla zima 09/10, která se vyznačovala pouze nízkým promrznutím půdy do 10 cm. Mrazem nepoškozené hlízy poté

zaplevelovaly téměř všechny následné plodiny. Na některých pozemcích bylo zaplevelení plevelnými bramborami kalamitní. Z provedených regulačních zásahů bylo neúčinnější použití herbicidů s účinnou látkou fluroxypyr.

Výskyt chorob, škůdců a ochrana brambor

Rok 2010 se vyznačoval výraznými výkyvy počasí v delších periodách, což umožnilo většině nejdůležitějších škodlivých činitelů nalézt svůj prostor v průběhu vegetace a významně ovlivnit výnos a především kvalitu pěstovaných brambor. V ranobramborářské oblasti se výsadba opozdila o 1 – 2 týdny, ale proběhla za relativně příznivých podmínek. V bramborářské oblasti vegetační sezóna začala velmi dobře, neboť v druhé polovině dubna bylo pro výsadbu ideální počasí. Všechny porosty se však v tomto období vysázet nepodařilo. Od května až do poloviny června pak následovalo relativně chladné počasí s častými srážkami. Zamokření pozemků zpomalilo přípravu půdy a vlastní výsadbu brambor, která se tak v některých případech protáhla dokonce až do začátku června. S tím byly spojené potíže s udržením sadby v přijatelném stavu. Často bylo nutné sadbu odklíčit, a to i vícekrát, což negativně ovlivnilo její zdravotní stav a vitalitu. Vysázené porosty pak pomalu vzházely, mokrá půda nebo dokonce zaplavení pozemků podpořily rozvoj některých chorob, zvláště bakterióz. Stav porostů byl obecně velice rozdílný podle termínu výsadby, pěstované odrůdy a lokálních podmínek. Následovalo suché období beze srážek trvající od poloviny června do poloviny července, kdy se růst brambor zpomalil nebo dokonce zastavil. Poté se opět vrátily srážky, často velmi intenzivní, které znamenaly rychlé obnovení růstu a zmlazení porostů. Období s častými srážkami trvalo prakticky do sklizně. Ve většině případů porosty proto vyrovnaly původně předpokládaný propad ve výnosech. Podstatně horší však byla kvalita hlíz, kterou kromě bakteriálních a houbových chorob negativně ovlivnily významným způsobem také abionózy, tj. fyziologické poruchy způsobené nepříznivými meteorologickými a půdními faktory.

Ochrana brambor byla velmi náročná, neboť průběh počasí neumožňoval provést potřebná ošetření a agrotechnická opatření v nejvhodnějších termínech. Vážné problémy způsobily fyziologické poruchy (abionózy), virové a bakteriální choroby, z houbových chorob pak plíseň bramboru a také vločkovitost. Problémy byly se stříbřitostí slupky a ve skladech u některých partií způsobily ztráty bakteriózy, plíseň a suché hniloby.

Porosty v bramborářské oblasti, které nebyly vysázeny do konce dubna, byly v mnoha případech postiženy mezerovitostí. Příčinou bylo šednutí dužniny způsobené odklícením, které při větším rozsahu samo o sobě snižuje klíčivost a energii vzházení, s následným rozkladem některých hlíz měkkou hnilobou vyvolanou bakteriemi. Významný podíl měla také vločkovitost hlíz, resp. její původce, který způsobil oslabení rostlin, nižší počet stonků a následně i významné snížení výtěžnosti konečného produktu a kvality hlíz. Vyskytla se i poškození hlíz, která jsou v posledních letech stále vážnějším problémem tam, kde významným zdrojem infekce houbou *Rhizoctonia solani* je také půda.

Deštivé počasí a zamokření pozemků trvající do poloviny června dále podporovalo rozvoj bakterií, který se projevil výskytem černání stonku. V bramborářské oblasti došlo též k iniciaci plísně bramboru, objevily se primární infekce a drobná ohniska v zapojených porostech. V ranobramborářské oblasti se však lokálně rozvinulo epidemické šíření choroby, které zvláště na jižní Moravě zasáhlo některé lokality v nebyvalém rozsahu a ovlivnilo výnosy i kvalitu hlíz.

Následující období od poloviny června do poloviny července bylo charakteristické přísuškem. V porostech, které byly v této době ve fázi nasazování hlíz, došlo k infekci obecnou strupovitostí. Vývoj porostů brambor výrazně stagnoval, rozvoj plísně bramboru se zastavil.

Návrat srážek v druhé polovině července, často velmi intenzivních, znamenal rychlé obnovení růstu. Jeho průvodním jevem byly abionózy zahrnující nové nasazování hlíz, zmlazování hlíz projevující se tvarovými deformacemi, výrůstky, rozprasky, dutostí a sklovitostí. Hlízy také klíčily v brázdě a vytvářely na druhotných stolonech nové hlízky. Všechny tyto projevy nejen výrazně negativně ovlivnily kvalitu, ale také zhoršily skladovatelnost a podpořily výskyt skládkových chorob. Velmi vhodné podmínky pro epidemické šíření měla plíseň bramboru, jejíž vizuální projevy byly v porostech

patrné hlavně od začátku srpna. Typický pro sezónu 2010 byl výskyt choroby na hlízách při relativně nízkém napadení natě, neboť srážky intenzivně smývaly spóry původce choroby k hlízám do půdy. Trvale vlhká půda také podpořila další rozvoj měkké hniloby a hlízy byly infikovány buď přímo prostřednictvím lenticel nebo bakterie dokončovaly rozklad hlíz primárně infikovaných plísní. Podmínky vyhovovaly také rozvoji stříbřitosti slupky.

Všechny výše uvedené problémy se projevily i při sklizni a skladování. Zmlazené a nevyzrálé hlízy se snadněji mechanicky poškodily a měly nižší přirozenou odolnost k infekci původci skládkových chorob. Fyziologická nestabilita byla příčinou předčasného klíčení ve skládce. Vysoká kontaminace bakteriemi, výskyt hlíz s plísní a u některých partií hluboká forma strupovitosti rovněž zvýšily náročnost na skladování. Zvláště při mokré variantě sklizně a nedostatečném osušení hlíz ve skladu narůstala také infekce stříbřitostí slupky a vločkovitostí.

Ze škůdců se nejvýrazněji projevil vysoký výskyt mšic, které způsobily vážné škody jako přenašeči virových chorob brambor. Nálet vektorů virových chorob předčil i ročníky 2007 a 2008, což se negativně odrazilo ve zdravotním stavu sadby. Mandelinka bramborová měla i v bramborářské oblasti dvě generace, významnější škody však byly omezeny deštivým počasím. Opět, jak je v posledních letech obvyklé, lokální škody způsobili drátovci a slimáci.

Průměrná denní teplota vzduchu a měsíční úhrny srážek na pracovišti VÚB Valečov

Měsíc	Průměrná teplota (°C)				Srážky (mm)			
	Normál	2009	2010	Odchylka roku 2010 od normálu	Normál	2009	2010	Odchylka roku 2010 od normálu
I.	- 3,4	- 4,2	-3,5	- 0,1	33,7	27,2	81,2	+ 47,5
II	- 2,1	- 1,0	-1,6	+ 0,5	31,7	86,2	16,5	- 15,2
III	1,3	3,0	2,5	+ 0,8	39,0	85,5	46,2	+ 7,2
IV.	7,3	12,0	7,8	+ 0,5	42,5	9,1	73,7	+ 31,2
V.	11,6	13,1	11,7	+ 0,1	76,3	91,2	126,7	+ 50,4
VI.	15,2	14,8	16,6	+ 1,4	91,4	111,0	52,0	- 39,4
VII.	16,5	18,4	20,0	+ 3,5	80,9	87,8	138,0	+ 57,1
VIII.	16,4	18,2	17,2	+ 0,8	86,6	114,0	160,7	+ 74,1
IX.	12,3	14,6	11,2	- 1,1	48,2	24,8	91,1	+ 42,9
X.	8,0	7,1	6,4	- 1,6	46,4	61,3	9,4	- 37,0
XI.	3,1	5,3	5,2	+ 2,1	39,0	27,8	44,0	+ 5,0
XII.	- 2,2	- 1,0	-5,0	- 2,8	36,5	83,2	46,0	+ 9,5

Pramen: VÚB Havlíčkův Brod

Plochy, hektarové výnosy a produkce brambor v ČR

Český statistický úřad sleduje od roku 2006 pod názvem „Brambory celkem“ tuto komoditu rozdělenou na „brambory ostatní“, kde jsou společně zahrnuty produkční plochy, hektarové výnosy a produkce brambor konzumních ostatních a produkční plochy, hektarové výnosy a produkce brambor pro výrobu škrobu. Dále jsou samostatně sledovány produkční plochy, hektarové výnosy a produkce brambor raných a brambor sadbových. Všechny údaje (osázené plochy, odhady hektarových výnosů a produkce) jsou během roku publikovány pouze za zemědělský sektor, přestože podíl produkčních ploch brambor domácností dosáhl v roce 2010 již 22,7 % a u produkčních ploch brambor raných dokonce 54,9 %. Společný údaj o sklizni brambor za zemědělský sektor a domácnosti je v „Definitivních údajích o sklizni zemědělských plodin“ uveden v tab. 27 (Sklizeň vybraných plodin po dopočtu domácností).

V roce 2010 dosáhly plochy brambor celkem v ČR podle „Definitivních údajů o sklizni zemědělských“ plodin za rok 2010 zpracovaných ČSÚ, celkem 35 050 ha, z toho v zemědělském sektoru 27 079 ha a v dopočtu za sektor domácností 7 971 ha.

Sklizeň brambor po dopočtu domácností v roce 2010

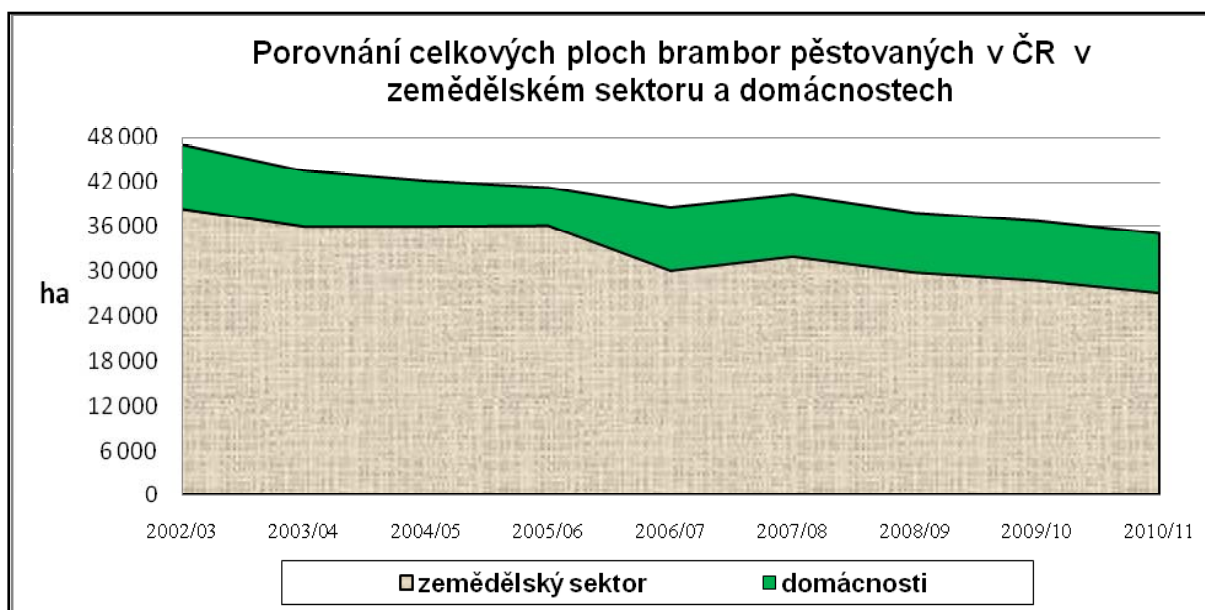
Ukazatel	Plochy za zemědělský sektor (ha)	Odhad ploch za domácnosti (ha)	Plochy (ha) celkem	Průměrný hektarový výnos (t/ha)	Celková produkce brambor (t)
	ZS	D	ZS + D	ZS + D	ZS + D
Brambory celkem	27 079	7 971	35 050	23,45	821 862
brambory rané	1 341	1 634	2 975	16,84	50 113
brambory ostatní	22 124	6 337	28 461	24,22	689 331
brambory sadbové	3 613	-	3 613	22,81	82 418

Pramen: ČSÚ

Vývoj produkčních ploch, hektarových výnosů a produkce brambor celkem v ČR po dopočtu domácností (včetně sadby)

Marketingový rok	Produkční plochy			Průměrný výnos (t/ha)	Celková produkce (t)
	Zemědělský sektor	Domácnosti	Celkem		
	(ha)	(ha)	(ha)		
2004/05	35 971	6 167	42 138	23,57	993 203
2005/06	36 071	5 136	41 207	28,05	1 155 996
2006/07	30 026	8 523	38 549	21,70	836 614
2007/08	31 908	8 336	40 244	24,79	997 671
2008/09	29 788	8 028	37 816	25,00	945 234
2009/10	28 734	7 988	36 722	25,29	928 752
2010/11	27 079	7 971	35 050	23,45	821 862

Pramen: ČSÚ



Pramen: ČSÚ

Porovnání produkčních ploch brambor ostatních¹⁾ podle krajů bez dopočtu domácnost (ha)

Ukazatel	2004	2005	2006	2007	2008	2009	2010
Česká republika	29 565	33 805	24 416	25 931	23 778	23 205	22 124
Hl. m. Praha	14	22	5	19	14	14	12
Středočeský	3 927	6 824	5 541	5 553	5 614	5 288	5 226
Jihočeský	2 756	5 025	3 569	3 590	3 024	3 100	2 971
Plzeňský	970	1 595	913	1 058	866	936	706
Karlovarský	223	324	200	187	144	72	110
Ústecký	625	872	620	662	524	479	409
Liberecký	397	449	299	376	320	194	190
Královéhradecký	1 074	1 320	1 222	1 451	1 195	1 179	1 080
Pardubický	1 521	1 643	1 257	1 286	1 153	1 096	1 053
Vysočina	8 003	11 152	7 709	7 946	7 188	7 472	7 062
Jihomoravský	1 297	2 070	1 384	1 694	1 621	1 532	1 384
Olomoucký	643	746	590	756	809	595	647
Zlínský	407	669	366	407	363	319	318
Moravskoslezský	708	1 094	741	946	943	926	958

Pramen: ČSÚ – Definitivní údaje o sklizni zemědělských plodin - podle krajů bez dopočtu domácností

Poznámka: ¹⁾ Souhrn sklizňových ploch brambor konzumních ostatních a brambor pro výrobu škrobu.

Vývoj produkčních ploch, hektarových výnosů a produkce brambor ostatních¹⁾ v ČR bez dopočtu domácností

Marketingový rok	Produkční plochy (ha)	Průměrný výnos (t/ha)	Celková produkce (t)
2004/05	29 595	24,78	733 268
2005/06	33 805	28,71	970 582
2006/07	24 416	23,90	583 586
2007/08	25 931	27,03	700 836
2008/09	23 778	27,36	650 500
2009/10	23 205	27,33	634 190
2010/11	22 124	25,19	557 268

Pramen: ČSÚ - Definitivní údaje o sklizni zemědělských plodin bez dopočtu domácností

Poznámka: ¹⁾ Souhrn sklizňových ploch brambor konzumních ostatních a brambor pro výrobu škrobu.

Celková bilance nabídky a poptávky brambor (včetně sadby) v České republice²⁾

Položka bilance	MJ	2005/06	2006/07	2007/08	2008/09	2009/10	2010/11 ¹⁾
Brambory rané (konzum)							
Sklizňová plocha	tis. ha	3,27	3,31	3,53	3,40	3,29	2,98
Průměrný hektarový výnos	t/ha	18,80	17,68	16,58	16,36	17,34	16,54
Brambory konzumní ostatní (konzum, zpracování, sadba)							
Sklizňová plocha	tis. ha	32,68	29,18	30,51	29,62	28,40	27,40
Průměrný hektarový výnos	t/ha	28,39	21,72	24,50	24,97	25,35	23,04
Brambory pro výrobu škrobu (škrob a sadba)							
Sklizňová plocha	tis. ha	5,26	6,06	5,08	4,90	5,03	4,67
Průměrný hektarový výnos	t/ha	31,70	23,80	31,82	30,57	30,15	30,00
Sklizňová plocha celkem	tis. ha	41,21	38,55	40,24	37,82	36,72	35,05
Produkce brambor celkem							
Brambory rané	tis. t	61,53	58,54	58,45	55,62	57,07	50,11
Brambory konzumní ostatní	tis. t	927,82	633,92	777,59	739,63	720,10	631,37
Brambory pro výrobu škrobu	tis. t	166,65	144,16	161,63	149,98	151,58	140,38
Produkce brambor celkem	tis. t	1 156,00	836,61	997,67	945,23	928,75	821,86
Průměrný hektarový výnos	t/ha	28,05	21,70	24,79	25,00	25,29	23,45
Dovoz brambor ve výrobcích	tis. t	133,43	160,36	179,11	170,14	150,85	165,00
Dovoz brambor čerstvých	tis. t	69,10	120,10	90,59	98,18	129,64	122,00
Dovoz brambor v nativ. škrobu	tis. t	20,96	31,41	28,48	41,79	32,05	35,00
Nabídka brambor celkem	tis. t	1 379,49	1 148,49	1 298,85	1 255,34	1 241,29	1 143,86
Užití brambor							
Lidská výživa	tis. t	745,00	635,00	645,00	645,00	650,00	645,00
Výroba škrobu	tis. t	166,44	110,60	149,57	136,20	136,58	125,69
Sadba brambor	tis. t	120,00	120,00	125,00	111,00	110,00	111,00
Krmné užití a ztráty	tis. t	145,22	146,53	257,48	257,15	184,5	147,17
Vývoz brambor ve výrobcích	tis. t	47,31	52,02	50,09	46,48	54,61	50,00
Vývoz brambor čerstvých	tis. t	125,82	46,80	50,35	40,93	48,47	35,00
Vývoz brambor v nativ. škrobu	tis. t	29,70	37,54	21,36	18,58	57,13	30,00
Užití brambor celkem	tis. t	1 379,49	1 148,49	1 298,85	1 255,34	1 241,29	1 143,86

Pramen: ČSÚ, MZe ČR, ÚZEI

Poznámka: ¹⁾ Predikce MZe ČR, ÚBS ČR, VÚB, ÚZEI; ²⁾ po dopočtu domácností

V souladu s metodikou EUROSTAT byla zpětně od vstupu ČR do EU upravena některá statistická data dovozu a vývozu převážně nativního bramborového škrobu a bramborových výrobků a polotovarů.

Průměrná spotřeba brambor v ČR na obyvatele a rok (kg¹⁾)

Rok	2002	2003	2004	2005	2006 ²⁾	2007 ²⁾	2008 ²⁾	2009 ²⁾	2010 ²⁾
Brambory rané	15,00	13,60	13,00	6,00	5,50	5,50	5,40	5,50	5,50
Brambory ostatní	61,00	60,40	59,30	66,30	56,15	57,10	57,20	56,60	55,88
Brambory celkem	76,00	74,00	72,30	72,30	61,65	62,60	62,60	62,10	61,38

Pramen: ČSÚ, ÚBS ČR, MZe ČR

Poznámka: ¹⁾ Spotřeba se zápočtem brambor obsažených ve výrobcích a polotovarech

²⁾ Kvalifikovaný odhad ÚBS ČR a MZe ČR na základě bilance nabídky a poptávky

Seznam doporučených odrůd pro produkci konzumních brambor v roce 2011

V roce 2010 pokračoval VÚB na základě pověření ÚKZÚZ, za finanční podpory MZe ČR a v úzké součinnosti s ÚKZÚZ v organizaci zkoušení odrůd pro produkci konzumních brambor pro jejich zapsání do SDO. Zkoušky probíhaly na 9 zkušebních stanicích (Čáslav – Filipov, Domanínec,

Horažďovice, Lednice na Moravě, Lípa, Přerov nad Labem, Valečov, Vysoká, Znojmo – Oblekovice). V roce 2010 bylo hodnoceno 13 přihlášených velmi raných odrůd z hlediska jejich využití pro produkci „brambor raných“ v teplejších, úrodnějších oblastech při využití závlahy, resp. kombinace závlahy a netkané textilie. Zároveň bylo hodnoceno 30 odrůd pro užitkový směr „brambory konzumní ostatní“, 11 odrůd z hlediska jejich vhodnosti pro výrobu „lupínků“ a 9 odrůd pro výrobu „hranolků“. Z výsledků přesných polních pokusů a následného hodnocení vyplynul následující seznam doporučených odrůd konzumních brambor pro rok 2011:

- a) velmi rané odrůdy doporučené pro produkci brambor raných při kombinaci netkané textilie a závlahy:** Berber, Everest, Flavia, Inova, Krasa, Magda, Marketa, Monika, Rosara, Saline, Velox, Vera
- b) velmi rané odrůdy doporučené pro produkci brambor raných při závlaze:** Berber, Everest, Flavia, Inova, Krasa, Magda, Marketa, Monika, Radana, Saline, Velox, Vera
- c) odrůdy doporučené pro produkci brambor konzumních ostatních velmi rané:** Berber, Krasa, Marketa, Monika, Rosara, Saline, Velox, Vera
- rané:** Barbora, Dali, Jitka, Karin, Ramos, Sázava, Secura
- polorané:** Bella, Granola, Janet, Red Anna, Satina, Spirit, Victoria
- polopozdní až pozdní:** Mozart
- d) odrůdy doporučené pro loupání za syrova**
- velmi rané:** Marketa, Monika, Rosara, Saline, Velox
- rané:** Barbora, Jitka, Karin
- polorané:** Victoria
- polopozdní až pozdní:** Mozart
- e) odrůdy doporučené pro dlouhodobé skladování**
- velmi rané:** Saline, Vera
- rané:** Dali, Ramos, Sázava
- polorané:** Bella, Granola, Red Anna, Spirit, Victoria
- polopozdní až pozdní:** Mozart
- f) odrůda doporučená pro mytí**
- velmi rané:** Saline
- g) odrůda doporučená pro výrobu lupínků**
- polorané:** Opal (kvalita hlíz pro výrobu lupínků je udržitelná i při skladování ve 4°C)
- h) odrůdy doporučené pro výrobu hranolků**
- rané:** Ramos
- polorané:** Victoria

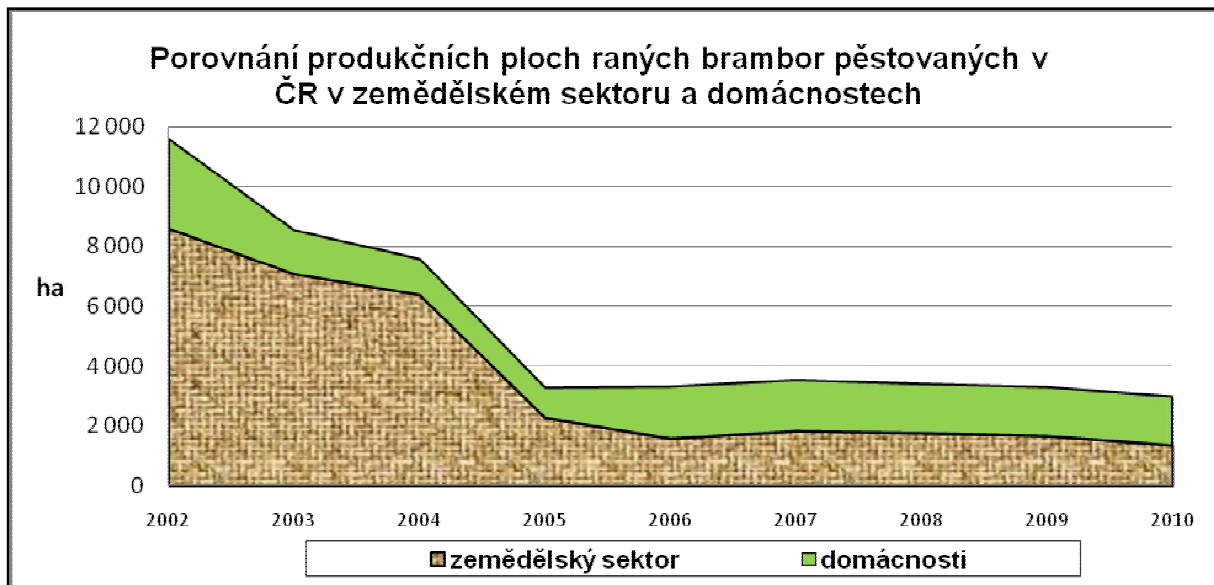
BRAMBORY RANÉ

V roce 2010 podle údajů ČSÚ klesly celkové plochy raných brambor na 2 975 ha. Proti roku 2009 činil meziroční pokles 317 ha, tj. 9,6 %. V zemědělském sektoru bylo sklizeno 1 341 ha a meziroční pokles dosáhl 313 ha, tj. 18,9 %. V sektoru domácností bylo sklizeno 1 634 ha a meziroční pokles činil pouze 4 ha, tj. 0,2 %.

Vývoj produkčních ploch, hektarových výnosů a produkce brambor raných v ČR po dopočtu domácností

Rok	Produkční plochy			Průměrný výnos (t/ha)	Celková produkce (t)
	Zemědělský sektor	Domácnosti	Celkem		
	(ha)	(ha)	(ha)		
2004	6 379	1 209	7 588	19,86	150 710
2005	2 266	1 007	3 273	18,80	61 534
2006	1 566	1 745	3 311	17,68	58 540
2007	1 819	1 707	3 526	16,58	58 454
2008	1 753	1 646	3 399	16,36	55 622
2009	1 654	1 638	3 292	17,34	57 075
2010	1 341	1 634	2 975	16,84	50 113

Pramen: ČSÚ



Pramen: ČSÚ

Cenový vývoj produkce raných brambor

Zahájení sklizně v roce 2010 bylo z důvodu nepříznivého vývoje počasí až ve druhé polovině června. I přes sníženou nabídku raných brambor z domácí provenience, dosáhla průměrná červnová CZV podle údajů ČSÚ 7 115 Kč/t.

Průměrná CZV raných brambor v červnu v letech 2005 – 2010 (Kč/t)

Rok	Červen
2005 ¹⁾	6 450
2006	10 667
2007	9 500
2008 ¹⁾	8 220
2009	6 500
2010	7 115

Pramen: ČSÚ

Poznámka: ¹⁾ Cena převzata od TIS SZIF

Na základě doporučení EK je ve většině zemí EU tolerováno obchodování s bramborami označenými „rané“ do konce července.

Průměrná měsíční SC raných brambor v letech 2005 – 2010 (Kč/kg)

Rok	Červen	Červenec
2005	12,52	7,84
2006	18,35	12,75
2007	18,45	14,56
2008	10,77	7,69
2009	14,88	11,15
2010	19,33	14,53

Pramen: ČSÚ

Vývoj průměrné SC raných brambor je převážně ovlivňován stavem zásob brambor konzumních ostatních z minulé sklizně, vývojem jejich ceny, výší nabídky a dovozních hodnot nových a raných brambor. V roce 2010 dosáhla SC raných brambor v průměru měsíce června 19,33 Kč/kg, v červenci pak klesla na 14,53 Kč/kg.

Zahraniční obchod nových a raných brambor

Po vstupu ČR do EU jsou údaje statistiky zahraničního obchodu ČSÚ tříděny pouze osmimístným kódem položky celního sazebníku a časový interval sledování je jeden měsíc. Ve skupině brambor raných jsou zvláště evidovány brambory nové a brambory rané.

Brambory nové se v ČR nepěstují. Tyto brambory se do ČR dovážejí pro zpestření či doplnění nabídky trhu převážně z Egypta, Izraele, Maroka, Řecka, Španělska a v rámci EU převážně z Německa, nebo jiné první země proclení při dovozu do EU. V měsíci dubnu a květnu jsou již dováženy nové brambory z jižní Itálie a Španělska.

Dovoz nových brambor do ČR od 1. 1. do 15. 5. a deklarovaná dovozní hodnota

Ukazatel/Rok	MJ	2004	2005	2006	2007	2008	2009	2010
Brambory nové ¹⁾	t	2 021,3	3 821,3	4 608,2	8 337,3	3 855,2	3 752,8	2 651,9
Deklarovaná dovozní hodnota	tis. Kč	27 534	24 144	43 263	95 313	39 319	42 216	29 162
Deklarovaná dovozní hodnota	Kč/kg	13,62	6,32	9,39	11,43	10,20	11,25	11,00

Pramen: ČSÚ

Poznámka: ¹⁾ Z technických důvodů uvedeny údaje o dovozu od 1. 1. do 30. 4.

Brambory rané – jedná se o brambory sklizené před ukončením vegetačního cyklu, mající nedozrálou loupající se slupku. Tyto brambory jsou podle nomenklatury EK, platné pro všechny země EU, sklizeny od 16. 5. do 30. 6. V ČR jsou tyto brambory sklizeny dle vývoje počasí od konce měsíce května a v červnu.

Dovoz raných brambor do ČR od 16. 5. do 30. 6. a deklarovaná dovozní hodnota

Ukazatel/Rok	MJ	2004	2005	2006	2007	2008	2009	2010
Brambory rané ¹⁾	t	12 172,7	15 060,8	15 008,4	16 925,3	10 549,0	11 778,6	7 572,5
Deklarovaná dovozní hodnota	tis. Kč	103 205	89 869	150 653	18 050	84 006	92 246	74 536
Deklarovaná dovozní hodnota	Kč/kg	8,48	5,97	10,04	10,66	7,96	7,83	9,84

Pramen: ČSÚ

Poznámka: ¹⁾ Z technických důvodů uvedeny údaje o dovozu od 1. 5. do 30. 6.**Vývoz raných brambor z ČR od 16. 5. do 30. 6. a deklarovaná vývozní hodnota**

Ukazatel/Rok	MJ	2004	2005	2006	2007	2008	2009	2010
Brambory rané celkem ¹⁾	t	939,6	2 878,0	2 094,9	4 764,3	3 070,7	2 645,0	3 077,1
Deklarovaná vývozní hodnota	tis. Kč	7 592	18 304	24 526	58 097	22 622	24 008	31 435
Deklarovaná vývozní hodnota	Kč/kg	8,08	6,34	11,70	12,19	7,37	9,08	10,22

Pramen: ČSÚ

Poznámka: ¹⁾ Z technických důvodů uvedeny údaje o dovozu od 1. 5. do 30. 6.**Dovoz nových a raných brambor (CN 07019050) do ČR od 1. 1. do 30. 6. roku sklizně**

Ukazatel/Rok	MJ	2004	2005	2006	2007	2008	2009	2010
Brambory nové a rané celkem	t	14 194,0	18 882,1	19 616,6	25 262,6	14 404,3	15 531,3	10 224,4
Deklarovaná dovozní hodnota	tis. Kč	130 739	114 013	193 915	277 363	123 325	134 462	103 698

Pramen: ČSÚ

Vývoz nových a raných brambor (CN 07019050) z ČR od 1. 1. do 30. 6. roku sklizně

Ukazatel/Rok	MJ	2004	2005	2006	2007	2008	2009	2010
Brambory nové a rané celkem	t	939,6	2 996,6	4 367,4	6 483,9	4 593,5	3 303,1	3 641,4
Deklarovaná vývozní hodnota	tis. Kč	7 592	19 690	42 420	80 805	32 798	31 003	36 673

Pramen: ČSÚ

V celoročních přehledech je statistikou zahraničního obchodu ČSÚ u jednotlivých roků dovoz a vývoz brambor raných 07019050 uváděn ještě v červenci a srpnu. Údaje o dovezeném či vyvezeném množství i údaje o deklarovaných dovozních či vývozních hodnotách by ale měly být již započteny u brambor konzumních ostatních (07019090).

Nejvýznamnější země zahraničního obchodu s bramborami novými a ranými v roce 2010 od 1. 1. do 30. 6. roku sklizně

Dovoz		Vývoz	
Země	Množství (t)	Země	Množství (t)
Itálie	2 880	Slovensko	2 216
Řecko	2 188	Německo	726
Egypt	1 472	Polsko	684
Španělsko	1 332	Rakousko	15

Pramen: ČSÚ

BRAMBORY KONZUMNÍ OSTATNÍ

Po vstupu ČR do EU byly podle nomenklatury platné ve všech zemích EU brambory konzumní sklizené od 1. července zařazeny do kategorie „Brambory konzumní ostatní“. Jejich součástí jsou v ČR i brambory na výrobky a polotovary, přestože ve většině zemí EU brambory na výrobky a polotovary tvoří samostatnou kategorii „Brambory pro průmyslové zpracování“. Od roku 2006 je nově sledována kategorie „Brambory sadbové“.

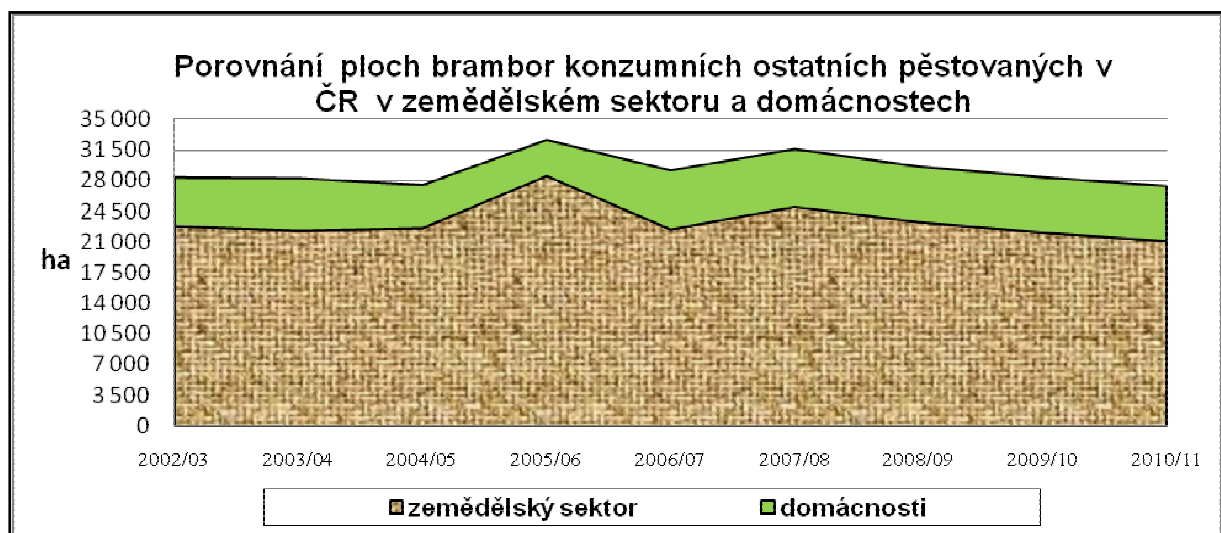
Pro rozdělení do původních kategorií musí být užito informací od ČŠS a kvalifikovaného odhadu MZe ČR, VÚB, ÚBS ČR, ČŠS a ÚZEI. Z celkového údaje „Brambory ostatní“ jsou na základě údajů ČŠS vyčleněny plochy a produkce brambor pro výrobu škrobu včetně sadby. K takto vypočtené samostatné kategorii „Brambory konzumní ostatní“ jsou připočteny údaje ČSÚ o sadbě brambor a tím jsou kompatibilní s údaji EU 15.

Vývoj produkčních ploch, hektarových výnosů a produkce brambor konzumních ostatních v ČR (včetně sadby) ¹⁾

Marketingový rok	Produkční plochy			Průměrný výnos (t/ha)	Celková produkce (t)
	Zemědělský sektor	Domácnosti	Celkem		
	(ha)	(ha)	(ha)		
2004/05	22 565	4 958	27 523	24,00	660 538
2005/06	28 548	4 129	32 677	28,39	927 815
2006/07	22 403	6 778	29 181	21,72	633 917
2007/08	25 010	6 629	31 639	24,58	777 595
2008/09	23 236	6 382	29 618	24,97	739 635
2009/10	22 052	6 350	28 402	25,35	720 096
2010/11	21 066	6 337	27 403	23,04	631 367

Pramen: propočet na základě kvalifikovaného odhadu

Poznámka: ¹⁾ kvalifikovaný odhad MZe ČR, VÚB, ÚBS ČR a ÚZEI



Pramen: ČSÚ, ČŠS, VÚB, ÚBS ČR, ÚZEI

Zahraniční obchod brambor konzumních ostatních

Dovoz brambor konzumních ostatních do ČR a deklarovaná dovozní hodnota

Marketingový rok	2004/05	2005/06	2006/07	2007/08	2008/09	2009/10	2010/11 ¹⁾
Brambory konzumní ostatní (t)	64 238	45 373	86 492	62 628	72 783	115 010	84 444
Dovozní hodnota (tis. Kč)	111 453	172 765	628 468	251 210	322 549	453 212	536 278
Dovozní hodnota (Kč/kg)	1,74	3,81	7,27	4,01	4,43	3,94	6,35

Pramen: ČSÚ

Poznámka: ¹⁾ Dovoz od července 2010 do února 2011**Dovoz brambor konzumních ostatních (t) po měsících a deklarovaná hodnota (Kč/kg)**

Rok/ Ukazatel	VII.	VIII.	IX.	X.	XI.	XII.	I.	II.	III.	IV.	V.	VI.
2004/05	575,2	1 62,2	1 879,0	3 281,0	5 463,0	12 071,0	5 879,0	9 095,0	7 899,0	8 985,0	5 703,0	3 247,0
Kč/kg	6,48	1,71	1,81	1,80	1,68	1,58	1,70	1,40	1,86	1,66	2,08	1,74
2005/06	809,0	479,4	672,7	596,8	494,7	1 037,4	1 644,1	6 455,9	10 635,0	10 102,0	8 357,0	4085,1
Kč/kg	4,25	3,42	1,97	1,82	3,21	1,82	2,40	2,94	3,78	4,35	4,10	4,93
2006/07	990,1	25 97,4	3 300,2	7 927,4	11 257,0	7 843,0	8 160,0	8 479,7	11 633,5	10 691,0	9 047,0	4 560,0
Kč/kg	4,18	4,86	5,83	5,06	6,32	6,80	7,52	7,48	8,18	8,30	8,50	9,27
2007/08	2 115,3	1 526,9	3 118,2	5 482,8	5 404,6	8 062,6	4 951,6	3 905,3	6 550,1	7 800,5	8 050,8	5 259,2
Kč/kg	6,48	3,60	3,30	3,11	3,89	3,11	3,56	6,38	4,03	3,92	4,26	4,69
2008/09	1 304,8	789,7	1 701,0	3 180,2	3 744,9	7 476,5	4 096,4	6 614,9	11 020,1	11 072,3	12 362,1	9 418,5
Kč/kg	5,37	4,77	3,37	3,31	3,67	4,25	4,12	4,44	4,44	4,65	4,58	4,93
2009/10	3 777,5	1 510,9	1 782,8	4 445,7	5 602,0	10 487,7	8 193,6	14 203,6	18 672,3	14 813,9	17 966,2	11 927,9
Kč/kg	5,27	5,67	4,05	3,09	2,91	3,63	3,61	3,34	3,68	4,07	4,32	5,17
2010/11	1 795,0	3 632,8	10 529,3	11 105,2	12 344,3	13 127,1	14 409,0	17 267,0				
Kč/kg	7,88	6,10	5,92	5,32	5,48	6,46	6,96	7,22				

Pramen: ČSÚ

Podle měsíčních přehledů o dovozech se brambor konzumních ostatních v desetiletém průměru dováží nejvíce v měsících březnu, dubnu a květnu. Od září 2009 do června 2010 činil měsíční průměr dovozu 10 810,1 t a od září 2010 do února 2011 dosáhl 13 130 t.

Vývoz brambor konzumních ostatních z ČR a deklarovaná vývozní hodnota

Marketingový rok	2004/05	2005/06	2006/07	2007/08	2008/09	2009/10	2010/11 ¹⁾
Brambory konz. ostatní (t)	22 987,8	101 274,2	35 442,8	21 058,8	28 428,1	36 412,9	25 157,3
Vývozní hodnota (tis. Kč)	89 882	240 162	125 784	114 156	130 439	213 289	177 602
Vývozní hodnota (Kč/kg)	3,91	2,37	3,55	5,42	4,59	5,86	7,06

Pramen: ČSÚ

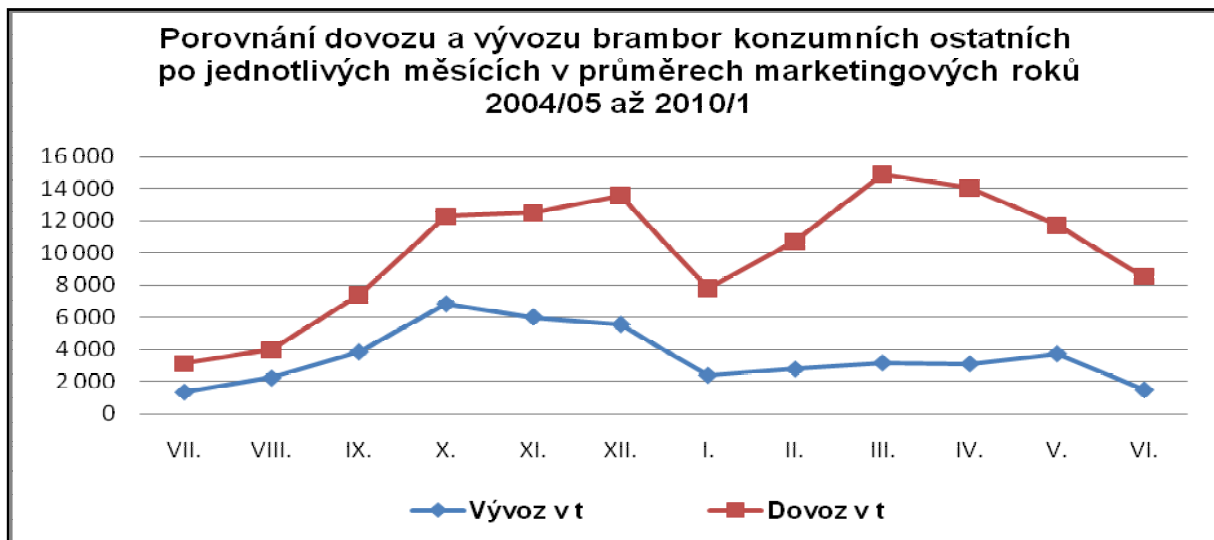
Poznámka: ¹⁾ Vývoz od července 2010 do února 2011

Vývoz brambor konzumních ostatních (t) po měsících a deklarovaná hodnota (Kč/kg)

Mark. rok	VII.	VIII.	IX.	X.	XI.	XII.	I.	II.	III.	IV.	V.	VI.
2004/05	1 402,0	395,0	1 564,0	3 523,0	3 062,0	2 714,0	2 364,0	2 015,0	1 848,0	1 851,0	1 941,0	309,0
Kč/kg	5,09	4,06	3,11	2,54	5,01	4,67	4,43	4,12	3,67	3,23	3,48	3,33
2005/06	1 934,0	2 477,0	9 377,0	12 038,0	20 754,0	17 150,0	4 672,0	5 161,0	6 419,0	6 681,0	10 226,0	3 345,0
Kč/kg	3,06	2,12	1,44	2,70	2,16	1,32	3,36	3,99	3,72	3,43	2,20	1,91
2006/07	1 803,7	1 925,3	2 448,0	11 612,0	5 671,0	4 833,0	885,6	1 742,3	1 108,6	1 490,0	1 399,7	524,4
Kč/kg	3,91	4,97	2,17	0,90	2,19	1,95	9,95	9,61	10,02	10,46	10,47	8,96
2007/08	464,2	2 250,7	2 295,2	2 771,0	1 772,3	1 262,8	1 643,0	1 403,4	2 236,5	2 562,6	1 733,2	663,4
Kč/kg	6,44	4,38	6,21	5,09	6,06	6,19	6,09	4,93	4,42	5,26	5,97	5,65
2008/09	927,0	2 106,9	4 084,4	4 698,6	999,0	4 416,0	2 216,0	2 553,3	2 254,9	1 911,2	1 554,5	701,2
Kč/kg	5,84	5,16	1,91	2,95	5,20	3,61	4,60	5,56	6,95	6,91	8,32	8,65
2009/10	1 032,3	1 181,4	1 660,9	2 344,2	4 700,9	2 745,4	2 568,0	3 055,5	3 888,7	2 947,1	3 807,7	2 188,4
Kč/kg	6,39	4,92	5,26	4,24	3,40	5,46	6,28	6,38	6,82	6,80	6,37	7,61
2010/11	1 911,6	3 408,9	3 315,3	7 365,6	2 111,7	2 861,4	1 923,8	2 061,0				
Kč/kg	8,11	5,30	7,50	7,95	7,55	7,76	10,26	14,90				

Pramen: ČSÚ

Po vstupu do EU je nejvíce brambor konzumních ostatních průměrně vyváženo v měsících říjnu, listopadu a prosinci.



Pramen: ČSÚ

Nejvýznamnější země zahraničního obchodu s bramborami konzumními ostatními v roce 2009/10 a 2010/11

Marketingový rok	Dovoz			Vývoz		
	Země	Množství (t)	Dovozní hodnota (Kč/kg)	Země	Množství (t)	Vývozní hodnota (Kč/kg)
2009/10	Francie	46 814	4,70	Slovensko	22 939	6,67
	Německo	40 042	2,62	Německo	4 802	5,59
	Nizozemsko	11 743	3,62	Maďarsko	1 594	5,78
	Rakousko	8 155	3,51	Moldavsko	1 418	1,87
2010/11 ¹⁾	Německo	43 243	5,03	Slovensko	13 653	9,40
	Francie	27 837	7,99	Rakousko	3 854	1,38
	Rakousko	5 546	7,13	Rumunsko	2 772	4,29
	Belgie	3 318	7,13	Maďarsko	1 977	4,44

Pramen: ČSÚ

Poznámka: ¹⁾ Dovoz od července do února 2011

Cenový vývoj produkce brambor konzumních ostatních

Průměrná roční CZV brambor konzumních ostatních za kalendářní rok je ovlivněna údaji ze dvou většinou velmi rozdílných sklizní. Průměrná CZV v roce 2010 činila 4 237 Kč/t.

Průměrné roční CZV brambor konzumních ostatních (Kč/t)

Ukazatel/Rok	2004	2005	2006	2007	2008	2009	2010
Kč/t	6 746	2 460	4 059	6 252	3 533	3 303	4 237

Pramen: ČSÚ

Pro hodnocení sklizně je třeba používat průměrnou cenu za marketingový rok, kterou však ČSÚ neuvádí. Proto jsou údaje o ročních průměrných cenách za marketingový rok autory dopočteny. Dá se předpokládat, že v následujících měsících bude CZV i nadále růst a v průměru marketingového roku dosáhne přibližně 6 800 Kč/t. Údaje za marketingový rok jsou kompatibilní s údaji EU a obdobné cenové výkyvy jsou běžné i ve špičkových pěstitelských zemích EU 15.

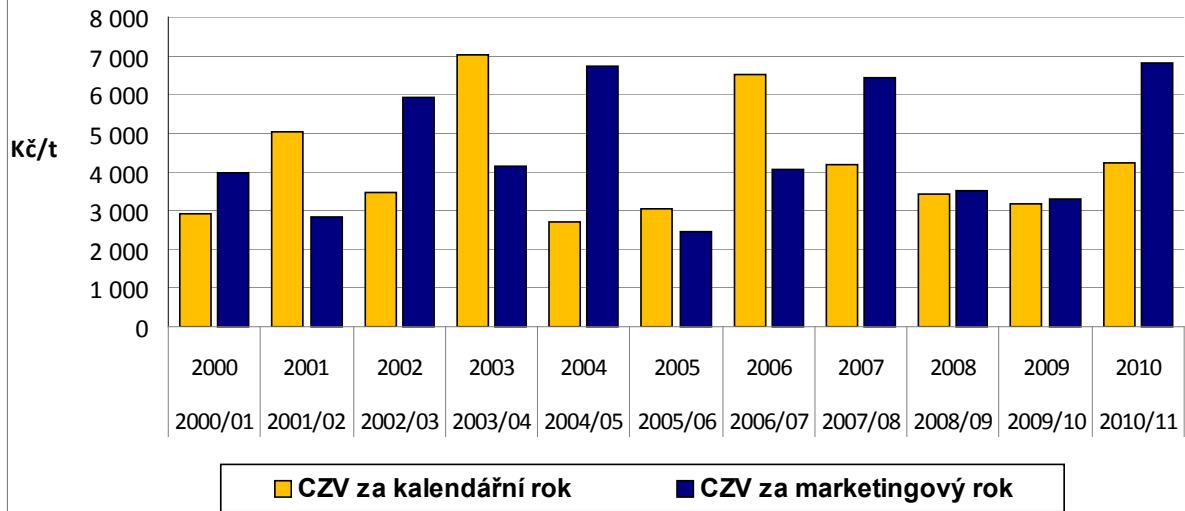
Průměrné měsíční CZV brambor konzumních ostatních (Kč/t)

Ukazatel/Měsíc	2004/05	2005/06	2006/07	2007/08	2008/09	2009/10	2010/11
Červenec	0	0	4 489	6 680	3 484	0	0
Srpen	0	0	4 767	0	0	0	0
Září	3 240	2 624	5 594	4 714	3 892	3 656	5 880
Říjen	3 096	2 586	6 013	4 599	3 685	3 317	5 714
Listopad	2 785	2 288	6 202	4 260	3 296	3 104	5 909
Prosinec	2 796	2 263	7 108	4 329	3 098	2 762	5 862
Leden	2 584	2 409	7 401	4 006	3 201	2 935	5 955
Únor	2 597	2 785	7 411	3 898	3 217	2 855	6 404
Březen	2 425	3 404	7 657	3 652	3 353	3 073	6 663
Duben	2 371	3 991	7 642	3 618	3 545	3 265	
Květen	2 374	4 169	7 438	3 155	3 290	3 452	
Červen	2 703	3 986	6 637	3 082	3 588	3 426	
Průměr¹⁾	2 697,10	3 050,50	6 529,90	4 181,20	3 422,60	3 184,50	6 055

Pramen: ČSÚ

Poznámka: ¹⁾ Výpočet ÚZEI a MZe ČR – aritmetický průměr za marketingový rok

Porovnání rozdílu průměrných CZV brambor konzumních ostatních mezi marketingovými a kalendářními roky



Zpracoval: MZe ČR

Poznámka: marketingový rok 2010/11 – predikce

Průměrné měsíční SC brambor konzumních ostatních (Kč/t)

Měsíc/Rok	2004/05	2005/06	2006/07	2007/08	2008/09	2009/10	2010/11
Červenec	9,66	6,40	12,75	14,56	12,53	11,15	14,53
Srpen	7,10	6,38	11,36	11,38	10,33	9,03	13,83
Září	6,85	6,33	12,50	10,00	9,42	8,88	14,08
Říjen	6,47	6,46	12,89	9,64	9,02	8,92	13,55
Listopad	6,42	6,43	13,92	9,47	9,01	8,85	13,86
Prosinec	6,61	6,80	15,60	9,73	9,29	9,15	15,58
Leden	6,64	7,21	16,08	10,19	9,17	9,90	15,67
Únor	6,73	8,28	16,81	10,36	9,59	10,51	17,24
Březen	6,79	9,95	17,19	10,21	10,65	11,00	17,90
Duben	6,96	11,67	17,31	10,71	11,09	12,44	²⁾
Květen	7,04	12,37	17,68	10,98	11,60	12,26	²⁾
Průměr ¹⁾	7,02	8,03	14,92	10,66	10,15	10,19	15,14

Pramen: ČSÚ

Poznámka: ¹⁾ Výpočet ÚZEL a MZe ČR – aritmetický průměr za marketingový rok, ²⁾ údaj není k dispozici

BRAMBORY SADBOVÉ

Porosty sadby brambor v roce 2010

V roce 2010 došlo k mírnému poklesu přihlášených množitelských ploch oproti loňskému roku. Počet odrůd pěstovaných v ČR byl obdobný jako v roce 2009. Objem dovozu na základě ohlášení podle zákona č. 219/2003 Sb. činil 4 849 t v 702 partiích. Do uznávacího řízení bylo přihlášeno 180 odrůd. Na ploše větší, než 100 ha se množilo pouze 6 odrůd.

Výsadba brambor probíhala vlivem nepříznivého chladného jarního počasí od dubna až do počátku června. Sázelo se do dobře připravené půdy. Kvalita sadby byla dobrá, větší část byla před sázením namořená. Po výsadbě v důsledku nepříznivých povětrnostních podmínek došlo k pomalému vzházení, vzniku nevyrovnaných porostů a mezerovitosti. U brambor zasazených v dubnu bylo zapojení porostů díky zásobě vláhy a teplému počasí v červnu optimální. Nasazení hlíz bylo normální až vyšší dle lokality, hlízy poměrně vyrovnané, u některých odrůd se vyskytovaly rozprasky. V první polovině července byly tropické teploty nad 30°C a porosty velmi raných a raných odrůd brambor, hlavně na lehčích půdách, trpěly suchem.

Vzhledem k vlhkému a teplému počasí v květnu a červnu byly příznivé podmínky k výskytu plísně bramboru. V průběhu léta byl zaznamenán silný infekční tlak mšic. V některých oblastech se objevil závažný výskyt bakterióz. Celkový zdravotní stav porostů nebyl dobrý, což se projevilo i ve výsledcích imunoenzymatického ELISA testu. Počet neuznaných porostů oproti roku 2009 byl výrazně vyšší, a to 16,8 %. Sklizeň začala v polovině srpna, větší část brambor se podařilo sklídit za dobrého počasí.

Zdravotní stav naskladněné sadby byl dobrý. Plíseň bramboru se vyskytovala v malém množství. Mokrá hniloba zhruba ve 4 % a suchá hniloba ve 2 % sadby. Celkové ztráty ve skladech se pohybovaly okolo 7 %.

Průběh uznávacího řízení sadby brambor (ha) v letech 2005 až 2010

Ukazatel	2005	2006	2007	2008	2009	2010
Přihlášená plocha	4 504	3 744	3 909	4 031	3 703	3 435
Plocha k odběru na posklizňové zkoušky	4 429	3 633	3 835	3 935	3 650	3 334
Uznaná plocha	4 043	2 671	2 652	3 253	3 465	2 662

Pramen: ÚKZÚZ

Výsledky uznávacího řízení sadby brambor v roce 2010

Kategorie a stupeň	Celkem zkoušeno		Uznáno		Sestupněno		Neuznáno	
	porostů	ha	porostů	ha	porostů	ha	porostů	ha
RMP - SE1	19	16,5	15	12	4	4,5	0	0
			78,9 %	72,7 %	21,1 %	27,3 %	0 %	0 %
RMP - SE2	43	68,1	36	55,4	6	11,7	1	1
			83,7 %	81,3 %	14 %	17,2 %	2,3 %	1,5 %
Z - E1	36	22,9	20	13,9	11	6,9	5	2,1
			55,6 %	60,8 %	30,6 %	30 %	13,9 %	9,2 %
Z - E2	40	26,9	34	24,5	6	2,4	0	0
			85 %	91,1 %	15 %	8,9 %	0 %	0 %
Z - E3	183	155,0	142	110,9	36	40,8	5	3,3
			77,6 %	71,5 %	19,7 %	26,3 %	2,7 %	2,1 %
C - A	889	1136,1	717	911	37	37,2	135	187,9
			80,7 %	80,2 %	4,2 %	3,3 %	15,2 %	16,5 %
C - B	887	1908,4	663	1392,8	18	38,5	206	477,2
			74,7 %	73 %	2 %	2 %	23,2 %	25 %
CELKEM	2097	3333,9	1627	2520,5	118	141,9	352	671,5
			77,6 %	75,6 %	5,6 %	4,3 %	16,8 %	20,1 %

Pramen: ÚKZÚZ, Poznámka: RMP – rozmnožovací materiál předstupňů, Z – základní rozmnožovací materiál, C – certifikovaný rozmnožovací materiál

Hlavní důvody neuznání množitelských porostů po přehlídkách v roce 2010: mezerovitost, vyšší výskyt plísně bramboru a bakteriální černání stonku.

Počet odrůd na množitelských plochách v letech 2005 až 2010

Rok	Množitelská plocha			
	nad 100 ha	50 - 100 ha	10 - 50 ha	do 10 ha
Počet odrůd				
2005	10	6	44	118
2006	9	8	43	119
2007	10	8	48	133
2008	8	12	50	129
2009	8	11	49	141
2010	6	10	48	117

Pramen: ÚKZÚZ

Odrůdy s větší množitelskou plochou než 100 ha v roce 2005: Adéla, Agria, Dali, Ditta, Impala, Laura, Marabel, Ornella, Rosara, Saturna.

Odrůdy s větší množitelskou plochou než 100 ha v roce 2006: Adéla, Dali, Impala, Laura, Marabel, Ornella, Rosara, Saturna, Westamyl.

Odrůdy s větší množitelskou plochou než 100 ha v roce 2007: Adéla, Dali, Impala, Laura, Marabel, Ornella, Princess, Rosara, Saturna, Westamyl.

Odrůdy s větší množitelskou plochou než 100 ha v roce 2008: Adéla, Dali, Impala, Magda, Marabel, Ornella, Princess, Rosara.

Odrůdy s větší množitelskou plochou než 100 ha v roce 2009: Adéla, Dali, Impala, Magda, Marabel, Ornella, Princess.

Odrůdy s větší množitelskou plochou než 100 ha v roce 2010: Adéla, Dali, Impala, Marabel, Ornella, Princess.

Dle vyhlášky č. 369/2009 Sb., o podrobnostech uvádění osiva a sadby pěstovaných rostlin do oběhu ze dne 20. 10. 2009 došlo s účinností od 3. 11. 2009 mimo jiné v Příloze č. 7 části II „Specifikace kategorií rozmnožovacího materiálu a nejvyšší povolený počet generací“ k některým změnám. Kategorie **základní rozmnožovací materiál** byla rozdělena na generace E 1, E 2 a E 3, kde sadba brambor této kategorie může být zařazena do jakékoliv z tříd s označením ES 1, ES 2 nebo ES 3, přičemž v každé generaci základního rozmnožovacího materiálu E 1 až E 3 může být některá z tříd ES 1, ES 2 nebo ES 3 použita pouze jednou. V kategorii **certifikovaný rozmnožovací materiál** došlo ke změně označení: generace C 1 se mění na A, a generace C 2 se mění na B.

Dovoz sadby brambor podle generací je členěn v níže uvedené tabulce. Tabulka též uvádí počet odrůd.

Přehled dovezené* sadby brambor (t)

Rok	Generace						Počet odrůd		
	SE 1	SE 2	E			C 1		C 2	Celkem
2005	38,5	155,75	2 126,57			562,90	667,50	3 551,22	123
2006	39,0	134,13	1 855,25			1 121,20	471,88	3 621,46	137
2007	1,1	288,86	2 681,38			2 788,75	1 635,63	7 395,72	152
2008	0	311,85	2 355,77			2 004,65	1 726,01	6 398,28	143
2009	0	251,77	1 991,98			1 820,32	231,40	4 295,46	147
2010	SE 1	SE 2	E 1	E 2	E 3	A	B	4849,36	131
	0	0	14,15	106,40	1743,25	1305,14	1680,42		

Pramen: ÚKZÚZ

Poznámka: Dovoz sadbových brambor dovezených na základě ohlášení dovozu podle zákona č. 219/2003 Sb. o uvádění do oběhu sadby pěstovaných rostlin a o změně některých zákonů v platném znění

Ve většině vyspělých zemích klesá spotřeba syrových brambor ke kuchyňské přípravě. Spotřebitelé částečně ustupují od tradiční domácí úpravy brambor a více využívají nabídky potravinářských zpracovatelů, výrobců polotovarů i hotových výrobků. Novými technologickými postupy při pěstování a zpracování brambor se zvyšuje výtěžnost, snižují se skladovací ztráty u prvovýrobců, zpracovatelů, v celém obchodním řetězci, ale i spotřebitelů. Časově poměrně náročná příprava brambor ke stolní úpravě i výhodné spotřebitelské ceny polotovarů a výrobků z brambor mají vliv na pokles celkové spotřeby brambor. Od vstupu ČR do EU dovoz bramborových výrobků a polotovarů do ČR roste.

V roce 2009/10 bylo ve výrobcích a polotovarech dovezeno po konverzním přepočtu 150,9 tis. t brambor. Vyvezeno bylo ve stejném období 54,6 tis. tun přepočtených syrových brambor.

Dovoz syrových brambor přepočtených konverzním přepočtem z výrobků a polotovarů dosahoval za šest měsíců marketingového roku 2010/11 celkem 81,6 tis. tun brambor. Vyvezeno bylo ve stejném období 27,0 tis. tun syrových brambor. Dovezené a vyvezené množství odpovídá přibližně polovinou ročnímu předpokladu.

Dovoz výrobků a polotovarů z brambor přepočtený na syrové brambory

Výrobek/Marketingový rok			2005/06	2006/07	2007/08	2008/09	2009/10 ²⁾	2010/11 ²⁾
Položka CN	Název výrobku ¹⁾	Koef. přepočtu	Dovoz brambor po konverzním přepočtu výrobků a polotovarů (t)					
07101000	Brambory i vařené zmrazené	1,9	67,9	215,5	4 848,2	5 343,2	3 274,6	764,9
11051000	Mouka, krupice a prášek z brambor	6,5	1 013,1	402,8	184,0	215,6	264,2	181,1
11052000	Mouka, granule a pelety z brambor	6,5	9 895,0	19 461,3	13 032,1	14 263,3	16 499,0	14 061,2
20041010	Brambory vařené neupravené, zmrazené	1,9	22 245,1	18 379,8	14 821,2	13 713,3	17 341,1	8 637,7
20041091	Brambory ve formě mouky, krupice	6,5	27,0	58,1	1 868,7	3502,6	1 994,0	741,6
20041099	Bramborové hranolky	3,3	79 579,0	96 104,2	113 075,4	100 672,3	84 063,5	41 994,1
20052010	Brambory ve formě mouky, šrotu nebo vloček	6,5	5 499,7	9 909,8	10 270,6	8 428,6	7 805,9	4 013,3
20052020	Bramborové lupínky	4,2	9 031,6	9 485,0	14 156,2	15 868,8	13 938,7	8 447,3
20052080	Bramborové výrobky - ostatní	3,0	6 073,7	6 340,4	6 851,1	8 134,5	5 667,3	2 731,4
Dovoz syrových brambor po konverzním přepočtu v t			133 432,0	160 356,9	179 107,5	170 142,2	150 848,0	81 572,6
Dovoz syrových brambor i pro výrobu škrobu po konverzním přepočtu v t								
11081300	Škrob bramborový	4,7	20 964,8	31 413,0	28 481,1	41 785,1	32 049,8	25 636,6
Celkový dovoz syrových brambor po konverzním přepočtu v t			154 396,9	191 770,0	207 588,6	211 927,3	182 897,8	107 208,6

Pramen: ČSÚ

Poznámka: Koeficienty pro konverzní přepočty byly zpracovány s využitím grantu NAZV č. QC 10009/2000/02 ve spolupráci ÚZEI, VÚB, ČŠS,

¹⁾ Zkrácený název výrobku

²⁾ Dovoz výrobků po přepočtu na brambory od července do prosince 2010

Vývoz výrobků a polotovarů z brambor přepočtený na syrové brambory

Výrobek/Marketingový rok			2005/06	2006/07	2007/08	2008/09	2009/10	2010/11 ²
Položka CN	Název výrobku ¹⁾	Koefic. přepočtu	Vývoz brambor po konverzním přepočtu výrobků a polotovarů (t)					
07101000	Brambory i vařené, zmrazené	1,9	69,5	28,0	547,2	1 442,6	827,9	97,9
11051000	Mouka, krupice a prášek z brambor	6,5	1 948,1	3 056,3	1 888,5	1 454,9	925,6	3,8
11052000	Mouka, granule a pelety z brambor	6,5	1 308,3	1 372,7	1 270,6	1 773,4	1 983,0	743,9
20041010	Brambory vařené jinak neupravené, zmrazené	1,9	1 241,6	654,3	61,4	185,0	249,8	379,8
20041091	Brambory ve formě mouky, krupice	6,5	97,0	55,9	0,0	0,0	2,0	1,4
20041099	Brambory konzervované ne v octě, zmrazené	3,3	26 921,5	28 135,9	27 454,7	22 917,5	31 627,9	15 442,0
20052010	Brambory ve formě mouky, šrotu, vloček	6,5	2 144,9	2 090,8	1 834,8	1 390,5	1 410,8	921,9
20052020	Brambory tence krájené, smažené, pečené	4,2	11 503,8	14 345,0	14 642,2	15 020,6	15 803,1	8251,5
20052080	Bramborové výrobky - ostatní	3,0	2 077,2	2 282,4	2 393,8	2 298,6	1 774,5	1 135,5
Vývoz syrových brambor po konverzním přepočtu v t			47 311,9	52 021,3	50 093,2	46 483,1	54 604,6	26 977,7
Vývoz syrových brambor i pro výrobu škrobu po konverzním přepočtu v t								
11081300	Škrob bramborový	4,7	29 702,8	37 542,7	21 356,6	18 571,9	57 130,9	20 204,2
Celkový vývoz syrových brambor po konverzním přepočtu v t			77 014,7	89 564,0	71 449,8	65 055,0	111 735,5	47 181,9

Pramen: ČSÚ

Poznámka: Koeficienty pro konverzní přepočty byly zpracovány s využitím grantu NAZV č. QC 10009/2000/02 ve spolupráci ÚZEI, VÚB, ČSÚ,

¹⁾ Zkrácený název výrobku²⁾ Vývoz výrobků po přepočtu na brambory od července do prosince 2010**Země nejvyššího objemu zahraničního obchodu s ČR v roce 2009/10 (položka 2004 1099 – Bramborové hranolky)**

Dovoz			Vývoz		
Země	Množství (t)	Celková dovozní hodnota (tis. Kč)	Země	Množství (t)	Celková vývozní hodnota (tis. Kč)
Polsko	12 215,7	223 151	Maďarsko	3 077,7	38 406
Nizozemsko	8 065,8	168 088	Slovensko	2 607,7	40 763
Belgie	3 810,1	51 287	Polsko	1 763,9	24 504
Německo	1 025,8	25 006	Bulharsko	1 0893,0	13 295

Pramen: ČSÚ

**Země nejvyššího objemu zahraničního obchodu s ČR v roce 2009/10
(položka 20052020 – Bramborové lupínky)**

Dovoz			Vývoz		
Země	Množství (t)	Celková dovozní hodnota (tis. Kč)	Země	Množství (t)	Celková vývozní hodnota (tis. Kč)
Polsko	1 810,4	135 219	Slovensko	3 310,2	222 399
Maďarsko	805,5	65 776	Polsko	321,7	16 805
Německo	351,4	23 942	Chorvatsko	87,4	4 605
Nizozemsko	238,7	3 930	Rumunsko	25,8	1 633

Pramen: ČSÚ

Průměrné roční spotřebitelské ceny bramborových výrobků a polotovarů (Kč/kg)

Ukazatel/Rok	2004	2005	2006	2007	2008	2009	2010
Hranolky bramborové mražené	27,44	24,39	25,49	30,10	31,59	30,56	29,53
Bramborové knedlíky v prášku	44,74	45,58	45,36	46,53	53,14	49,37	48,93

Pramen: ČSÚ

**ŠKROB BRAMBOROVÝ A BRAMBORY
URČENÉ K VÝROBĚ BRAMBOROVÉHO
ŠKROBU**

Sklizeň brambor pro výrobu bramborového škrobu byla v roce 2010 nižší než sklizeň v roce 2009. Snížily se produkční plochy, klesl výnos a množství zpracovaných brambor bylo tudíž také menší, konkrétně bylo zpracováno 125 685 tun brambor. Vyrobeno bylo pouze 26 710 tun bramborového škrobu. Národní výrobní kvótu tuzemští výrobci škrobu opět nevyužili, vyrobený škrob dosáhl pouze 79,4 % celkové kvóty.

Vývoj produkčních ploch a produkce brambor na výrobu škrobu

Rok sklizně	Produkční plocha (ha)	Zpracováno brambor (t)	Množství vyrobeného škrobu (t)	Průměrná škrobnatost (%)	Průměrný výnos brambor * (t/ha)	Průměrný výnos škrobu (t/ha)	Průměrná cena brambor (Kč/t)
2004/05	5 173	147 898	33 644	20,11	28,65	6,6	2 040
2005/06	5 257	166 353	36 281	18,80	31,70	7,0	1 815
2006/07	4 857	110 576	25 016	19,81	23,00	5,3	1 809
2007/08	4 521	149 622	32 692	18,86	33,00	7,3	1 906
2008/09	4 216	136 177	30 105	19,18	33,00	7,5	1 802
2009/10	4 378	136 581	29 618	18,70	33,00	7,2	1 777
2010/11	4 151	125 685	26 710	18,20	31,00	6,6	1 750

Pramen: ČŠS

Poznámka: * Odhad ČŠS

Národní doplňková platba pěstitelům brambor určených k výrobě bramborového škrobu

Na základě Přístupové smlouvy mezi ČR a EU mohla ČR z národních zdrojů poskytovat pěstitelům brambor určených k výrobě bramborového škrobu národní doplňkovou platbu až do výše 100 % úrovně přímých plateb poskytovaných ve starých členských zemích EU. SZIF vyplatil v marketingovém roce 2010/11 podle NV č. 115/2004 Sb., v platném znění, celkem 49 578 tis. Kč na množství 125 685 t brambor.

Národní doplňková platba vázaná na produkci, vyplácená pěstitelům brambor určených k výrobě bramborového škrobu v marketingovém roce 2010/11 podle NV č. 115/2004 Sb.

Výrobce škrobu	Celkem dodavatelů	Výplata couplovaná části národní doplňkové platby (celkem Kč)	Brambory (t)	Škrob na který byla vyplácena národní doplňková platba (t)	Přidělená kvóta (t)
Lyckeby Amylex, a.s.	98	24 679 628,600	71 145,876	15 126,723	19 145
Škrobárny Pelhřimov, a.s.	158	17 642 136,370	50 973,773	10 813,321	13 030
Amylex Radešínská Svratka s.r.o.	3	1 256 482,110	3 566,228	770,161	1 485
Celkem	259	43 578 247,080	125 685,877	26 710,205	33 660

Pramen: SZIF

Průměrná cena brambor v roce 2010 byla 1 750 Kč. Cena byla zhruba o 1,5 % nižší než v roce 2009. Důvodem nižší ceny bylo vyplacení minimálního průměrného příplatku k ceně brambor. Vzhledem k velmi nízkým cenám bramborového škrobu a výrobků z něj, nebyly české a ani evropské škrobárny schopné nabídnout pro zemědělce zajímavé příplatky k minimální ceně. Nepříznivě na cenu brambor určených k výrobě škrobu působilo posilování kurzu české koruny vůči EUR.

Do průměrné ceny jsou zahrnuty obě části národní doplňkové platby pro brambory určené k výrobě bramborového škrobu. Platba vázaná na produkci, tzv. couplovaná část národní doplňkové platby je vyplácena na základě žádosti, kterou podá za pěstitele brambor výrobce škrobu v souvislosti s NV č. 115/2004 Sb. v platném znění. Druhá část národní doplňkové platby – platba oddělená od produkce, tzv. decouplovaná část byla rovněž zahrnuta do výše uvedené ceny a byla vyplácena na základě NV č. 112/2008 Sb., v platném znění, podle uzavřené pěstitelské smlouvy v roce 2007, a to přímo pěstiteli brambor na základě jeho žádosti podané na SZIF.

V průměrné ceně je rovněž zahrnuto paušální dopravné brambor do škrobárny, které je hrazeno výrobcem škrobu. Dopravné za brambory pro rok 2010 bylo u většiny výrobců škrobu zachováno na úrovni předchozího roku. Další tradiční příplatky, které vyplácejí zpracovatelé pěstitelům, jsou zahrnuty také v průměrné ceně brambor. Příplatek k ceně brambor, který je rovněž součástí průměrné ceny, byl vyplácen pouze jedním výrobcem škrobu.

Bilance zahraničního obchodu s nativním bramborovým škrobem (11081300) (t)

Ukazatel/Rok	2004	2005	2006	2007	2008	2009	2010
Dovoz	2 894	5 222	5 563	5 807	7 801	8 214	8 747
Vývoz	4 929	5 937	8 084	5 502	3 374	7 488	11 299
Saldo	2 035	715	2 521	- 305	- 4 427	- 726	2 552

Pramen: ČSÚ

Bilance zahraničního obchodu výrobků ze škrobu

Dovoz a vývoz glukózových sirupů (170230) (t)

Ukazatel/Rok	2004	2005	2006	2007	2008	2009	2010
Dovoz	37 162	36 232	43 997	38 322	28 402	27 254	43 984
Vývoz	-	3 947	4 683	4 228	3 037	4 635	4 691
Saldo	-37 162	-32 285	-39 314	-34 094	-25 365	-22 619	-39 293

Pramen: ČSÚ

Dovoz a vývoz dextransů a modifikovaných škrobů (3505 10 10, 50, 90) (t)

Ukazatel/Rok	2004	2005	2006	2007	2008	2009	2010
Dovoz	23 535	17 090	16 006	16 267	10 169	9 379	11 665
Vývoz	15 937	15 945	15 933	14 230	12 683	11 451	16 860
Saldo	- 7 598	- 1 145	- 73	- 2 037	2 514	2 072	5 195

Pramen: ČSÚ

Dovoz a vývoz přípravků k úpravě povrchu na bázi škrobu (3809 10 10, 30, 50, 90) (t)

Ukazatel/Rok	2004	2005	2006	2007	2008	2009	2010
Dovoz	3 780	1 664	420	478	300	368	382
Vývoz	101	84	64	190	121	213	110
Saldo	- 3 679	- 1 580	- 356	- 288	- 179	155	- 272

Pramen: ČSÚ

Nejvýznamnější dovozní položkou výrobků ze škrobu jsou v ČR dlouhodobě glukózoové sirupy. V roce 2010 se jich dovezlo necelých 44 tis. t. Vývoz sirupů tvořil zhruba desetinu dováženého množství. Další významnou položkou jak dovozu tak i vývozu jsou dextransy a modifikované škroby.

Zpracovatelský průmysl na výrobu bramborového škrobu

V současné době je národní výrobní kvóta bramborového škrobu rozdělena mezi 3 společnosti následujícím způsobem:

Zpracovatelské závody na výrobu bramborového škrobu v ČR

Název a sídlo firmy	Výrobní závody	Kapacita zpracování brambor (t)	Kapacita výroby škrobu (t)	Přidělená kvóta (t)
LYCKEBY AMYLEX, a. s. Horažďovice	Horažďovice	150 000	30 000	19 145
Škrobárny Pelhřimov, a. s.	Pelhřimov, Chýnov	75 000	15 000	13 030
Amylex Radešinská Svratka s.r.o.	Hodíškov	10 000	2 000	1 485
Celkem		255 000	51 000	33 660

Pramen: SZIF, ČŠS

Statistika výroby bramborového škrobu v ČR v roce 2010

Výrobce škrobu	Osázené plochy (ha)	Kontrahováno brambor (t)	Prům. výnos brambor (t/ha)	Zpracováno brambor (t)	Nakoupený škrob v bramborách (t)	Průměrná škrobnatost (%)
LYCKEBY AMYLEX, a. s.	2 238	87 386	32	71 145	15 127	18,2
Škrobárny Pelhřimov, a. s.	1 736	58 720	29	50 974	10 813	18,2
Amylex Radešinská Svratka s. r. o.	148	6 591	24	3 566	770	18,3
Celkem	4 151	152 697	31	125 685	26 710	18,2

Pramen: ČŠS, zpracováno na základě údajů jednotlivých výrobců

V marketingovém roce 2011/12 se v České republice předpokládá, že bude osázeno přibližně 4,5 tis. ha brambor pro výrobu škrobu. K uvedenému číslu je třeba připočítat přibližně 900 ha na zajištění reprodukce sadby. Při předpokládaném průměrném hektarovém výnosu 33 t se celková produkce odhaduje na 150 tis. tun brambor pro výrobu škrobu a přibližně 13 tis. t sadby brambor k osázení produkčních ploch.

Cílem výrobců a pěstitelů škrobářenských brambor bude v marketingovém rok 2011/12 uzavřít pěstitelské smlouvy o pěstování brambor určených k výrobě bramborového škrobu na celou přidělenou národní výrobní kvótu na bramborový škrob. Skutečný výsledek bude ovlivněn nižšími tržbami z hektaru osázených škrobářenskými bramborami v roce 2010, aktuálními vysokými cenami obilí a řepky i pokračující výstavbou dalších bioplynových stanic, pro které je nutné rozšiřovat plochy kukuřice. Ochotu dál pěstovat škrobářenské brambory ovlivní i nevyjasněné podmínky Dobrého zemědělského a environmentálního stavu (dále jen GAEC) pro sezónu 2011/12, resp. druhy uznaných půdoochranných technologií pro mírně erozně ohrožené půdní bloky.

Bilance výroby a spotřeby nativního bramborového škrobu (tis. tun)

Ukazatel/Rok	2004/05	2005/06	2006/07	2007/08	2008/09	2009/10	2010/11*
Počáteční zásoba	0,0	0,7	2,4	1,1	2,0	2,7	1,8
Výroba	33,6	36,3	25,0	32,7	30,1	29,6	26,7
Dovoz	3,9	4,4	6,6	6,0	8,2	6,8	6,5
Celková nabídka	37,5	41,4	34,0	39,8	40,3	39,1	35,0
Tuzemská spotřeba	31,7	32,7	24,9	33,3	30,2	25,2	28,1
Vývoz	5,1	6,3	8,0	4,5	7,4	12,1	5,0
Celková poptávka	36,8	39,0	32,9	31,3	37,6	37,3	33,1
Konečná zásoba	0,7	2,4	1,1	2,0	2,7	1,8	1,9

Pramen: ČSÚ, MZe a VÚZE

Poznámka: * Odhad MZe ČR a ČŠS

Seznam doporučených odrůd bramboru pro výrobu škrobu

V roce 2010 pokračoval ÚBS ČR na základě pověření ÚKZÚZ a za finanční podpory MZe ČR v organizaci zkoušení odrůd brambor pro výrobu bramborového škrobu pro jejich zapsání do SDO. Zkoušky probíhaly na 5 zkušebních stanicích (Domanínek, Horažďovice, Lukavec, Lípa a Vysoká).

V roce 2010 bylo zkoušeno 24 odrůd (v roce 2009 to bylo 17 odrůd). Ve vyhodnocení, provedeném odbornou komisí ÚKZÚZ je uvedeno 15 odrůd, které prošly tříletou řadou zkoušek. Základními kritérii pro zapsání do SDO jsou výnos škrobu nad 10 tun z jednoho hektaru, obsah škrobu nad 17 % a výskyt hnilob do 2 %. Konečné výsledky výnosu škrobu na jednotlivých zkušebních stanicích a výsledky, dosažené u jednotlivých odrůd, uvádějí následující tabulky:

Výnos škrobu v letech 2008 – 2010 (t.ha⁻¹)

Odrůda	Domanínek	Horažďovice	Lípa	Lukavec	Vysoká	Průměr
Arabela	7,3	8,8	10,6	8,6	11,0	9,3
Fabia	8,0	8,9	10,1	10,0	11,2	9,6
Orbit	8,5	7,6	11,2	8,5	12,2	9,6
Poutník	8,7	10,1	11,0	11,0	11,1	10,4
Rebel	8,9	8,9	11,4	9,8	11,4	10,1
David	8,2	9,2	11,4	11,4	12,9	10,6
Priamos	10,4	13,1	12,1	13,0	13,8	12,5
Ramses	8,1	11,1	11,8	13,4	13,1	11,5
Verne	7,9	10,7	11,6	10,8	12,3	10,6
Vladan	9,2	8,1	10,9	9,8	12,5	10,1
Žofie	8,8	11,1	11,3	11,6	11,8	10,9
Krumlov	9,3	11,2	10,7	12,7	14,6	11,7
Ornella	8,5	9,2	11,3	11,2	12,7	10,6
Sibu	10,6	11,8	12,3	12,1	14,4	12,2
Westamyl	9,3	10,3	12,3	12,7	14,1	11,8
Průměr	8,8	10,0	11,3	11,1	12,6	10,8

Pramen: ÚBS ČR

Seznam doporučených odrůd brambor pro výrobu škrobu

Odrůda	Hniloby (%)	Škrobnatost (%)	Výnos škrobu (t.ha ⁻¹)
Poutník	1,1	19,8	10,4
Rebel	0,0	21,1	10,1
David	0,7	21,8	10,6
Priamos	1,0	21,4	12,5
Ramses	1,4	21,6	11,5
Verne	1,1	23,1	10,6
Vladan	0,7	19,4	10,1
Žofie	1,2	20,0	10,9
Krumlov	0,2	19,9	11,7
Ornella	0,6	21,2	10,6
Sibu	0,5	20,4	12,2
Westamyl	0,0	22,4	11,8

Pramen: ÚBS ČR

Společná organizace trhu se škrobem v rámci EU

Marketingovým rokem 2011/12 končí SOT se škrobem. Brambory pro výrobu škrobu byly zařazeny mezi tzv. citlivé komodity podle čl. 68 NR 73/2009. V současné době se intenzivně vyjednáva možnost a výše podpory brambor pro výrobu škrobu od roku 2012.

- Nařízení Rady (ES) č. 73/2009 ze dne 19. ledna 2009, kterým se stanoví společná pravidla pro režimy přímých podpor v rámci společné zemědělské politiky a kterým se zavádějí některé režimy podpor pro zemědělce a kterým se mění nařízení (ES) č. 1290/2005, (ES) č. 247/2006, (ES) č. 378/2007 a zrušuje nařízení (ES) č. 1782/2003.
- Nařízení Rady (ES) č. 72/2009 ze dne 19. ledna 2009, o úpravách společné zemědělské politiky změnou nařízení (ES) č. 247/2006, (ES) č. 320/2006, (ES) č. 1405/2006, (ES) č. 1234/2007, (ES) č. 3/2008 a (ES) č. 479/2008 a zrušením nařízení (EHS) č. 1883/78, (EHS) č. 1254/89, (EHS) č. 2247/89, (EHS) č. 2055/93, (ES) č. 1868/94, (ES) č. 259697, (ES) č. 1182/2005 a (ES) č. 315/2007.
- Nařízení Rady (ES) č. 1234/2007 ze dne 22. října 2007, kterým se stanoví společná organizace zemědělských trhů a zvláštní ustanovení pro některé zemědělské produkty („jednotné nařízení o společné organizaci trhů“), v platném znění.
- Nařízení Komise (ES) č. 571/2009 ze dne 30. června 2009, kterým se stanoví prováděcí pravidla k nařízení Rady (ES) č. 1234/2007, pokud jde o stanovení režimu kvót pro výrobu bramborového škrobu.
- Nařízení Komise ES č. 2235/2003 ze dne 23. prosince 2003, kterým se stanoví obecná pravidla pro použití Nařízení Rady č. 1782/2003 a č. 1868/1994, pokud se jedná o bramborový škrob.
- Rozhodnutí Komise ze dne 25. června 2010, kterým se povoluje poskytování doplňkových vnitrostátních přímých plateb v České republice v roce 2010.
- Nařízení vlády č. 115/2004 Sb. ze dne 18. února 2004, kterým se stanoví některé postupy při provádění opatření společné organizace trhu se škrobem v platném znění.
- Nařízení vlády č. 112/2008 Sb. ze dne 26. března, o stanovení některých podmínek poskytování národních doplňkových plateb k přímým podporám v platném znění.

Kvóty producentským státům v EU pro výrobu bramborového škrobu na roky 2007/08 až 2011/12 (t)

Členská země	Kvóta	Členská země	Kvóta
Německo	656 298	Rakousko	47 691
Nizozemsko	507 403	Česká republika	33 660
Francie	265 354	Lotyšsko	5 778
Dánsko	168 215	Španělsko	1 943
Polsko	144 985	Litva	1 211
Švédsko	62 066	Slovensko	729
Finsko	53 178	Estonsko	250
Celkem EU 27			1 948 761

Pramen: NR (ES) č. 72/2009

• **Systém finančních podpor pro výrobu bramborového škrobu**

V marketingovém roce 2010/11 obsahuje SOT se škrobem celkem tři druhy finančních podpor:

- národní doplňkovou platbu pěstiteli brambor podle NV č. 115/2004 Sb. a NV č. 112/2008 Sb.
- prémii výrobcům bramborového škrobu
- vývozní náhradu při vývozu škrobu a výrobků a zboží vyrobeného ze škrobu.

Od marketingového roku 2009/10 bylo poskytování výrobní náhrady nařízením Rady (ES) č. 72/2009 zrušeno.

Administraci těchto finančních podpor provádí SZIF.

Minimální cena brambor

Výrobce škrobu je povinen platit pěstiteli brambor minimální cenu za dodané brambory. Minimální cena je závislá na obsahu škrobu v bramborách. Minimální cenu, prémii výrobcům škrobu a národní doplňkovou platbu pěstitelům brambor zveřejňuje SZIF do 30. 9. kalendářního roku na internetové adrese: www.szif.cz.

Národní doplňková platba pěstiteli brambor

Podle pokynů EK musela být národní doplňková platba, kterou ČR poskytuje pěstitelům brambor, částečně oddělena od produkce, tzv. decouplována. V současné době je tedy národní doplňková platba pro brambory určené k výrobě bramborového škrobu rozdělena na dvě samostatné dílčí podpory. Obě dvě platby administruje a vyplácí SZIF.

a) Platba vázaná na produkci

Tato platba je vázaná na produkci brambor, tzv. couplovaná platba poskytovaná na základě NV č. 115/2004 Sb., kde jsou finanční prostředky poskytovány na brambory dodané do škrobárny. Žádost o národní doplňkovou platbu pro pěstitele brambor (couplovanou platbu) zasílají na základě NV č. 115/2004 Sb. na SZIF pěstitelé brambor prostřednictvím výrobců bramborového škrobu.

b) Platba oddělená od produkce

Tato platba je oddělená od produkce, bez vazby na dodávanou komoditu, v tomto případě brambory, je tzv. decouplovaná platba. Pro rok 2009 byla poskytována na základě NV č. 112/2008 Sb. Finanční prostředky byly v případě této platby poskytovány na základě smlouvy o pěstování brambor pro výrobu škrobu uzavřené do 31. března 2007. Žádost o platbu na brambory pro výrobu škrobu (decouplovanou platbu) zasílaly fyzické nebo právnické osoby na základě NV č. 112/2008 Sb.

Prémie výrobcům bramborového škrobu

Výše této prémie pro výrobce škrobu byla pro marketingový rok 2009/10 stanovena NR (ES) č. 72/2009. Tato prémie je vyplácena ve výši 22,25 EUR/t bramborového škrobu. Pro výpočet skutečné výše prémie na 1 tunu brambor se použije obdobný způsob jako při výpočtu minimální ceny brambor (22,25 EUR děleno množstvím brambor potřebných na výrobu 1 tuny škrobu při dané škrobnatosti). Vyplacení této prémie výrobcům škrobu je vázáno dodržením stanovených podmínek vůči producentům brambor. Jedná se především o převzetí smluvního množství brambor a zaplacení stanovené minimální ceny.

Vývozní náhrada při vývozu škrobu a výrobků a zboží vyrobeného ze škrobu

Vývozní náhrady jsou vypláceny vývozcům škrobu a výrobků z něj, kteří tyto výrobky vyvážejí do třetích zemí (mimo EU) a jsou uplatňovány i na obilné škroby. Podpora na vývoz byla zavedena z důvodu značně rozdílných materiálových nákladů na výrobu škrobu v EU a ve světě. Výše vývozní náhrady je pohyblivá a je závislá na aktuální světové ceně kukuřice. Vývozní náhrada se vyplácí na jednu tunu skutečně exportovaného škrobu v nativní nebo zpracované formě. Za tímto účelem jsou stanoveny normované spotřeby škrobu, které jsou identické jako u výrobních náhrad.

V posledních době nebyla vývozní náhrada vzhledem k aktuální světové ceně kukuřice poskytována.

Jednotná platba na plochu (SAPS)

Jednotná platba na plochu (SAPS) je přímou platbou, která je v ČR aplikována od roku 2004. Evropská legislativa umožňuje setrvat v tomto režimu přímých plateb, v závislosti na rozhodnutí členského státu, až do konce roku 2013. Výrazným specifikem SAPS je oddělení platby od produkce (tzv. decoupling), platba se váže na skutečně obhospodařovanou zemědělskou půdu, která je způsobilá, tj. k 30. 6. 2003 se nacházela v dobrém zemědělském stavu.

SAPS je poskytován ze zdrojů EU na hektar způsobilé a oprávněné zemědělské půdy, vymezené dle zemědělských kultur (§ 3i zákona č. 252/1997 Sb., o zemědělství). Jsou to následující zemědělské kultury: orná půda, travní porost, vinice, chmelnice, ovocný sad, školka, zelinářská zahrada a jiná kultura (např. rychle rostoucí dřeviny). Poskytnutí finanční podpory v rámci SAPS je mimo jiné podmíněno řádným obhospodařováním zemědělské půdy a dodržováním podmínek GAEC (Good Agricultural and Environmental Conditions). Od roku 2009 je podmíněno také dodržováním některých zákonných požadavků na hospodaření, tzv. SMR (Statutory Management Requirements), které jsou společně s GAEC známy pod pojmem kontrola podmíněnosti, tzv. Cross-Compliance. Cross Compliance představuje vazbu mezi přijatou podporou v rámci společné zemědělské politiky a dodržováním určitých standardů v jednotlivých zemědělských podnicích. Důvodem pro jejich zavedení bylo postupné oddělení poskytovaných plateb od produkce, v souvislosti se kterým by mohlo dojít k opouštění zemědělské půdy a k prudkému poklesu produkce. EU tedy vymezila nová pravidla týkající se ochrany životního prostředí, pohody hospodářských zvířat, kvality a bezpečnosti potravin.

PŘÍLOHY

I. Stručný přehled nepreferenčních celních sazeb EU vůči třetím zemím

Brambory:

Brambory sadbové – 0701 10 00	celní sazba 4,5 %
Brambory k výrobě škrobu – 0701 90 10	celní sazba 5,8 %
Brambory rané – 0701 90 50 10 (od 1. 1. do 15. 5.)	celní sazba 9,6 %

Preferenční bezcelní kvóty:

Brambory rané – 0701 90 50 20 (od 16. 5. do 30. 6.)	celní sazba 13,4 %
Brambory ostatní – 0701 90 90:	celní sazba 11,5 %

Výrobky z brambor a bramborový škrob:

Brambory (i vařené), mražené bez příměsí – 0710 10 00	celní sazba 14,4 %
Mouka, krupice a prášek z brambor – 1105 10 00	celní sazba 12,2 %
Vločky, granule a pelety z brambor – 1105 20 00	celní sazba 12,2 %
Bramborový škrob – 1108 13 00	celní sazba 166 EUR/t
Skupina ostatní zeleniny připravené nebo konzervované jinak než v octě nebo kyselině octové, zmražené, jiné než výrobky skupiny 2006	
Brambory vařené, jinak neupravené – 2004 10 10	celní sazba 14,4 %
Brambory ve formě mouky, šrotu nebo vloček – 2004 10 91	celní sazba 7,6 % + zemědělský komponent
Brambory ostatní – 2004 10 99	celní sazba 17,6 %

Skupina ostatní zeleniny připravené nebo konzervované jinak než v octě nebo kyselině octové, nezražené, jiné než výrobky skupiny 2006

Brambory konzervované ve formě mouky, šrotu nebo vloček – 2005 20 10	celní sazba 8,8 % + zemědělský komponent
---	--

Brambory tence krájené, smažené nebo pečené, též solené nebo ochucené, hermeticky uzavřené, vhodné pro okamžitou spotřebu – 2005 20 20	celní sazba 14,1 %
---	--------------------

Ostatní brambory – 2005 20 80	celní sazba 14,1 %
--------------------------------------	--------------------

Výrobky ze škrobu nebo přípravky na bázi škrobu :

Dextriny – 3505 10 10	celní sazba 9 % + 17,7 EUR/ 100 kg
Esterifikované a etherifikované škroby – 3505 10 50	celní sazba 7,7 %
Ostatní modifikované škroby – 3505 10 90	celní sazba 9 % + 17,7 EUR/ 100 kg

Přípravky k úpravě povrchu, k apretování na podkladě škrobnatých látek, obsahujících méně než 55 % takových látek – 3809 10 10 celní sazba 8,3 % + 8,9 EUR/ 100 kg
(maximální celní sazba **MAX 12,8 %**)

Přípravky k úpravě povrchu, k apretování na podkladě škrobnatých látek, obsahujících nejméně 55 %, ale méně než 70 % takových látek – 3809 10 30 celní sazba 8,3 %
+ 12,4 EUR /100 kg
(maximální celní sazba **MAX 12,8 %**)

Přípravky k úpravě povrchu, k apretování na podkladě škrobnatých látek, obsahujících nejméně 70 %, ale méně než 83 % takových látek – 3809 10 50 celní sazba 8,3 %
+ 15,1 EUR/ 100 kg
(maximální celní sazba **MAX 12,8 %**)

Přípravky k úpravě povrchu, k apretování na podkladě škrobnatých látek, obsahujících nejméně 83 % takových látek – 3809 10 90 celní sazba 8,3 % + 17,7 EURO/ 100 kg
(maximální celní sazba **MAX 12,8 %**)

2. Preferenční neomezený přístup na trh EU pro brambory a výrobky z brambor

U brambor a výrobků z brambor poskytuje EU preferenční neomezený přístup na trh západoevropským zemím mimo EU, některým zemím Středomoří, zemím západního Balkánu, Moldavsku, Turecku, Chile, Mexiku, Republice Jižní Afrika a v rámci všeobecného systému preferencí i dalším rozvojovým zemím. Dále poskytuje preferenční přístup v rámci kvót, důležitý zejména pro dodávky raných brambor ze zemí Středomoří.