



MINISTERSTVO ZEMĚDĚLSTVÍ
ČESKÉ REPUBLIKY

LISTOPAD 2004

SITUAČNÍ A VÝHLEDOVÁ ZPRÁVA

LAKR

Léčivé,
aromatické
a kořenové
rostliny



Odbor rostlinných komodit **MZe ČR**

Autorky:

Ing. Zuzana Drašnarová MZe ČR
Bc. Irena Buchtová MZe ČR

Ředitel odboru: Ing. Zdeněk Trnka MZe ČR

Zdroje informací, zpracovatelé podkladů:

Český statistický úřad, Praha
Generální ředitelství cel, Praha
Ministerstvo financí ČR, Praha
Ministerstvo zemědělství ČR, Praha
Státní rostlinolékařská správa ČR, Praha
Výzkumný ústav zemědělské ekonomiky Praha
Zahradnická fakulta a Agronomická fakulta MZLU v Brně
PELERO, sdružení pěstitelů a zpracovatelů LAKR
LEROs, s.r.o., Praha - Zbraslav
IVAX, s.r.o., Zlín
Sdružení ČESKÝ KMÍN
Sdružení ČESKÝ MÁK
Výzkumné středisko pro zemědělství a potravinářství MTT, Karila, Finsko
Pěstitelé a zpracovatelé LAKR v ČR
Zahradnictví (odborný časopis)

Autorky touto cestou děkují za spolupráci všem uvedeným organizacím a jejich odborným pracovníkům.

Situační a výhledové zprávy jsou pro všechny podnikatelské subjekty k dispozici na Zemědělských agenturách MZe, na pracovištích Agrární komory a v budově Ministerstva zemědělství. Dále vycházejí jako příloha periodika Agrospoj a jsou rovněž k dispozici na internetové adrese: <http://www.mze.cz/>.

OBSAH

Seznam použitých zkratk	2
Úvod	2
Souhrn	2
Zásahy státu	3
1. Celní opatření	3
2. Daňová politika	3
3. Dotační politika MZe	4
a) Přímé platby	4
b) Operační program Rozvoj venkova a multifunkční zemědělství	4
c) Program HRDP – Horizontální program rozvoje venkova	5
d) Národní podpory	5
e) PGRLF	7
4. Podpora výzkumu v sektoru LAKR	8
5. Kontrola jakosti	9
6. Právní předpisy ČR pro oblast LAKR	10
7. Změny v ČR po 1. 5. 2004	15
EU obecně	15
Regulace podnikání a obchodu uvnitř EU	16
Celní unie a vnější politika EU	17
Právní řád EU	19
8. Spolupráce státní správy a odborné praxe	19
MZe ČR – PS ŘO	19
MZ ČR – ÚPSL	20
Hlavní zásady SZP pro sektor LAKR	20
Specifika skupiny LAKR	21
Světový trh	24
Světová produkce LAKR	24
Evropská produkce LAKR	24
a) Produkce LAKR ve vybraných zemích EU	27
b) Produkce LAKR ve vybraných evropských zemích a Turecku	28
Mezinárodní společnosti v sektoru LAKR	29
Produkce LAKR v ČR	30
Pěstování LAKR v ČR	30
Sběr LAKR v ČR	33
Zpracování a využití LAKR v ČR	34
Cenový vývoj LAKR v ČR	35
Zahraniční obchod ČR	36
Koření	36
Léčivé rostliny	37
Rostlinné šťávy a výtázky	38
Osivo a sadba LAKR	41
Pěstování kmínu v ČR	41
Příloha	45
Výtah z kapitol celního sazebníku pro rok 2004 pro LAKR	45

SEZNAM POUŽITÝCH ZKRATEK

LAKR	léčivé, aromatické a kořeninové rostliny
SVZ	situační a výhledová zpráva
SZP	společná zemědělská politika
EU	Evropská unie
ES	Evropská společenství
SAPS	zjednodušený systém přímých plateb (single area payment scheme)
NAZV	Národní agentura pro zemědělský výzkum
GA ČR	Grantová agentura ČR
WHO	The World Health Organisation – Světová zdravotnická organizace
IUCN	The World Conservation Union – Světová unie pro zachování přírodních zdrojů
WWF	World Wildlife Fund – Světová organizace pro zachování přírodních zdrojů
MZe	Ministerstvo zemědělství ČR
MZ	Ministerstvo zdravotnictví ČR
EAGGF	Evropský zemědělský záruční a orientační fond
FIFG	Finanční nástroj pro usměrňování rybolovu
MZLU	Mendelova zemědělská a lesnická univerzita v Brně

ÚVOD

Předkládaná situační a výhledová zpráva je třetí z řetězce situačních a výhledových zpráv pro sektor LAKR (předcházející zprávy byly vydány v říjnu 1995 a dubnu 2003).

Cílem této zprávy je informovat širší odbornou a laickou veřejnost o současném stavu tuzemské produkce LAKR a jejím postavení v rámci rozšířené EU. Zpráva podává přehled o zásadách státu v oblasti LAKR včetně nových nástrojů společné zemědělské politiky. Stručně je zde představena také produkce ve světě a v EU.

SOUHRN

Skupina léčivých, aromatických a kořeninových rostlin zaznamenává celosvětově nárůst zájmu, a to jak v oblasti pěstování, tak i ve všech oblastech konečného užití LAKR, tj. přes humánní a veterinární medicínu, fytofarmacii, potravinářství, kosmetický průmysl až po produkci látek, extraktů a bioproduktů.

Tento trend je znatelný také v tuzemské produkci, kdy je po značném poklesu na konci minulého století znatelný mírný nárůst ploch. V roce 2003 dle ČSU dosáhly plochy pěstování LAKR v ČR 11 400 ha s produkcí 7 300 t (bez ploch a produkce makoviny), což oproti roku 2002 znamená nárůst o 42 %, resp. o 23 %. Největší zvětšení zaznamenaly pěstební plochy léčivých rostlin.

V širším pojetí patří mezi LAKR také makovina, která je pro farmaceutické účely v ČR pěstována zhruba na 16 000 ha s výnosem okolo 0,35 t/ha, a námel pěstovaný na cca 1 500 ha s výnosem 0,9 t/ha.

Významné postavení mezi rostlinami LAKR v ČR zauímají stále kmín a ostropestřec, v širším pojetí k nim patří právě makovina a námel. Kmín je také v rámci LAKR významnou exportní komoditou, která v posledních letech vykazuje výraznou kladnou bilanci zahraničního obchodu.

Z přehledů zahraničního obchodu ČR u skupiny LAKR (tj. koření, léčivé rostliny a rostlinné šťávy a výtažky) vyplývá, že tyto skupiny vykazují v posledních letech trend meziročního mírného nárůstu jak u dovozů tak i vývozu.

ZÁSAHY STÁTU

Do zásahů státu pro léčivé, aromatické a kořeninové rostliny jsou uvedeny tyto podkapitoly:

1. **Celní opatření**
2. **Daňová politika**
3. **Dotační politika**
4. **Podpora výzkumu v sektoru LAKR**
5. **Kontrola jakosti**
6. **Právní předpisy ČR pro oblast LAKR**
7. **Změny v ČR po 1. 5. 2004:**
 - **Regulace podnikání a obchodu uvnitř EU**
 - **Celní unie a vnější obchodní politika**
 - **Právní řád**
8. **Spolupráce státní správy a odborné praxe v oblasti LAKR**
 - **Poradní sbor ředitele odboru rostlinných komodit pro LAKR**
 - **Ústřední poradní sbor Ministerstva zdravotnictví pro léčivé rostliny**

1. Celní opatření

Pro rok 2003 byl dovoz zboží do ČR uskutečňován podle podmínek nařízení vlády č. 534/2002 Sb. a do dne vstupu ČR do EU, tzn. do 30. 4. 2004, podle nařízení vlády č. 462/2003 Sb.

Od 1. 5. 2004 se dovoz zboží do Evropské unie ze třetích zemí (tj. ze zemí mimo EU) řídí podmínkami, stanovenými v nařízení Rady (EHS) č. 2658/87 o celní a statistické nomenklatuře a o společném celním sazebníku, naposledy pozměněném nařízením Komise (ES) č. 1789/2003 (nařízení je pravidelně každoročně aktualizováno). Generální ředitelství cel vydalo v této souvislosti rozsáhlý doplněk publikace Český integrovaný tarif 2004, tzn. soubor předpisů, které upravují nebo podmiňují dovoz a vývoz zboží a které je třeba při provádění celního dohledu aplikovat.

Další podrobnosti o celní unii EU jsou uvedeny v podkapitole 7 – Změny v ČR po 1. 5. 2004. Výťah z celního sazebníku pro LAKR je uveden v příloze č. 1 této zprávy.

2. Daňová politika

Zákonem č. 235/2004 Sb., o dani z přidané hodnoty, jsou od 1. 5. 2004 upraveny daně na zboží, nemovitosti a služby za podmínek stanovených tímto zákonem. Snížené sazby DPH (tj. 5 %) podléhají mj. tyto kapitoly celního sazebníku:

- 07 – jedlá zelenina a některé kořeny a hlízy;
- 08 – jedlé ovoce a ořechy, kůra citrusových plodů nebo melounů;
- 12 – olejnatá semena a olejnaté plody, různá zrna, semena a plody, průmyslové nebo léčivé rostliny, sláma a pícniny, mimo zboží zahrnuté pod kódy 1213, 1214;
- 1302 – rostlinné šťávy a výtažky, pektinové látky, pektináty a pektany, agar-agar a ostatní slizy a zahušťovadla získané z rostlin, též upravené.

Další podrobnosti o změnách jsou uvedeny v podkapitole 7 – Změny v ČR po 1. 5. 2004.

3. Dotační politika MZe

V této podkapitole jsou představeny:

- a) Přímé platby
- b) Operační program Rozvoj venkova a multifunkční zemědělství
- c) Program HRDP – Horizontální plán rozvoje venkova
- d) Národní podpory
- e) Podpůrný a garanční rolnický a lesnický fond

a) Přímé platby – platba na plochu, „top-up“ – národní doplňkové platby

Principem reformy Společné zemědělské politiky EU je odpoutání plateb od produkce (decoupling) s tím, že členské státy mohou rozhodnout u některých plateb o plném nebo částečném spojení některých přímých plateb s produkcí. Stávající členské země mají možnost zavést tzv. jednotnou platbu na farmu podle historického kritéria (tj. jako průměr plateb za uplynulé tři roky), nebo stanovit platbu na regionálním principu. V ČR je prozatím na tři roky s možností dalšího prodloužení zaveden tzv. SAPS (zjednodušený systém platby na plochu).

Nařízení vlády č. 243/2004 Sb. stanoví některé podrobnosti a podmínky při poskytování jednotné platby na plochu, jejichž úpravu bezprostředně závazné předpisy ES členským státům EU přikazují nebo umožňují provést (tj. NR (ES) č. 2199/2003, určující přechodná ustanovení pro aplikaci NR (ES) č. 1259/99).

Předpoklad plateb SAPS na roky 2004 – 06 (při kurzu 31 Kč/EUR)

Rok	EUR/ha	Kč/ha
2004	57,35	1 777,-
2005	65,70	2 036,-
2006	76,59	2 374,-

K těmto platbám je daná možnost vyplácet ve smyslu přístupové smlouvy tzv. top-up, neboli národní doplňkové platby následovně:

- a) dorovnání o 30 % unijní sazby, nebo
- b) v případě, že v roce 2003 existovala přímá platba, obdobná systému SZP v EU-15, je možno dorovnávat do výše roku 2003 + 10 %, max. však do 100 % unijní sazby.

b) Operační program „Rozvoj venkova a multifunkční zemědělství“

Dále mají pěstitelé a zpracovatelé LAKR možnost čerpat od roku 2004 finanční prostředky na základě podpůrných opatření Operačního programu „Rozvoj venkova a multifunkční zemědělství“, který je směřován především na podporu zemědělské prvovýroby a zpracování zemědělských produktů, podporu lesního a vodního hospodářství a zajištění trvale udržitelného rozvoje venkova.

Operační program navazuje na program SAPARD, stejně jako u něj je potřeba k získání finančních prostředků předložit projekt, který je po schválení spolufinancován zhruba z 50 % u projektů přinášejících zisk a ze 100 % u neziskových projektů z unijních prostředků, konkrétně z orientační sekce EAGGF a z FIGG.

Výběr opatření a některých podopatření programu, která skýtají prostor pěstitelům LAKR:

4.1. Investice do zemědělského majetku zemědělských podniků

4.1.1. Investice do zemědělského majetku a podpora začínajícím zemědělcům

- Zavedení technologií nezátěžujících životní prostředí
- Zemědělské stroje

4.1.2. Prohloubení diverzifikace zemědělských činností

Podporu lze poskytnout na výrobu, zpracování a přímý prodej zemědělských výrobků. Předmětem podpory může být též výroba a zpracování nepotravinářských zemědělských výrobků a jejich uvádění na trh.

4.2. Zlepšení zpracování zemědělských výrobků a jejich marketing

4.4. Posílení přizpůsobivosti a rozvoje venkovských oblastí

4.4.2. Obnova potenciálu a zachování zemědělské krajiny

4.4.3. Řízení a zajištění funkčnosti zemědělských vodních zdrojů

4.4.4. Rozvoj venkova (podopatření typu LEADER+)

4.4.5. Diverzifikace zemědělských aktivit a aktivit blízkých zemědělství

4.5. Odborné vzdělávání

c) Program HRDP „Horizontální plán rozvoje venkova“

Od roku 1998 podporuje ministerstvo zemědělství tzv. mimoprodukční funkce zemědělství. Podporuje se především hospodaření zemědělců v méně příznivých oblastech, ve zvláště chráněných územích, dále údržba krajiny pastvou hospodářských zvířat, ekologické zemědělství, zatravňování, zalesňování nebo pěstování rychle rostoucích dřevin. Horizontální plán rozvoje venkova přináší nezanedbatelné množství finančních prostředků venkovským oblastem, je tak zaměřen na zlepšení ekonomické situace farem a kupní síly farmářů.

Výběr opatření a některých podopatření programu, která skýtají prostor pěstitelům LAKR:

3.1. Předčasné ukončení zemědělské činnosti

3.2. Méně příznivé oblasti a oblasti s environmentálními omezeními

3.3. Agroenvironmentální opatření

Ekologické zemědělství	Trvale podmáčené louky a rašelinné louky
Ošetřování travních porostů	Ptačí lokality na travních porostech
Zatravňování orné půdy	Biopásy
Tvorba travnatých pásů na svažitéch půdách	Osevní postup v ochranných zónách jeskyní
Pěstování meziplojin	

3.5. Založení porostů rychle rostoucích dřevin určených pro energetické využití

3.6. Zakládání skupin výrobců

d) Národní podpory „state-aid“

Národní podpory jsou účelové programy, sloužící k podpoře restrukturalizace a zvýšení konkurenceschopnosti českého agrárního sektoru. Některé z nich byly zrušeny dnem našeho vstupu do Evropské unie, ostatní, které jsou kompatibilní s právním řádem EU budou zachovány.

Pro rok 2004 národní podpory stanovují Zásady, kterými se stanovují podmínky pro poskytování dotací na základě § 2 zákona č. 252/1997 Sb., o zemědělství pro rok 2004. Pěstitelé LAKR mohli v roce 2004 využít především následující dotační tituly:

• 1.S. Podpora komplexní sklizně máku setého

Účelem je podpora komplexní sklizně máku setého s ohledem na zajištění bezpečnosti území z hlediska omamných a psychotropních látek v souladu se zákony. Předmětem dotace je plocha máku setého, ze které byl komplexně sklizen mák a minimálně 0,25 t/ha makoviny. Výše neinvestiční dotace je stanovena do 500 Kč/ha komplexně sklizené plochy, která může dosáhnout maximálně 20 000 ha. Pěstitelská plocha musí být založena uznaným osivem odrůd registrovaných v České republice podle zákona č. 219/2003 Sb., o oběhu osiva a sadby. Při komplexní sklizni rozlohy vyšší než stanovených 20 000 ha bude pěstitelská plocha všech žadatelů krácena odpovídajícím procentem.

Tento program je navržen pro pokračování v roce 2005.

• 3. Podpora ozdravování polních a speciálních plodin

Účelem je zvýšení kvality rostlinné produkce cestou náhrady chemického ošetření a prevence šíření karanténních virových a bakteriálních chorob přenosných osivem. **Tento program je navržen pro pokračování v roce 2005.**

- 3.a. Biologická ochrana jako náhrada chemické ochrany rostlin do výše 60 % z prokázaných nákladů na pořízení bioagens a na odborný servis,
- 3.c. Podpora testování množitelského materiálu s využitím imunoenzymatických metod a metod PCR do výše 60 % prokázaných přímých nákladů,
- 3.e. Podpora šlechtění zaměřeného na vyšší odolnost proti škodlivým biotickým a abiotickým činitelům do výše 90 % prokázaných vyjmenovaných nákladů.

• 9.A.b.) Speciální poradenství pro rostlinnou výrobu

- 9.A.b.1) Publikace doporučených odrůd včetně agrotechniky, poskytované pěstitelům zdarma. Subjektem je pěstitelský svaz. Výše podpory je stanovena do výše 80 % prokázaných přímých nákladů.
- 9.A.b.2) Pořádání výstav pěstovaných rostlin. Subjektem je vystavovatel nebo pěstitelský svaz. Výše podpory: fixní částka podle rozhodnutí MZe, podle významu pořádané výstavní akce.
- 9.A.b.3) Podpora pořádání seminářů, školení pro pěstitelskou veřejnost. Subjektem je pořadatel (se souhlasem MZe). Výše podpory: do výše 60 % prokázaných přímých nákladů.
- 9.A.b.4) Podpora zajištění samostatných odrůdových zkoušek registrovaných odrůd polních plodin po jejich registraci, za účelem zajistit získání a šíření informací o pěstitelských vlastnostech registrovaných odrůd polních plodin. Subjektem je osoba zajišťující samostatné zkoušky odrůd po registraci, která vykonává tuto činnost na základě smlouvy s ÚKZÚZ podle § 38 odst. 3 zákona č. 219/2003 Sb., o oběhu osiva a sadby pro účely poskytování informací zemědělské veřejnosti. Výše podpory je stanovena jako fixní částka na odrůdu po předání výsledků zkoušek.

Tento program je navržen pro pokračování v roce 2005.

• 9.F. Podpora poradenství v zemědělství

Účelem je pomoc při zohledňování principů ochrany životního prostředí v zemědělské praxi. Předmětem dotace je zemědělské poradenství poskytované v průběhu roku poradci vedenými v Registru poradců MZe a zaměřené na:

- a) dodržování právních předpisů vycházejících ze směrnic EU v oblasti ochrany vod,
- b) welfare zvířat,
- c) přechod z konvenčního na ekologický způsob hospodaření (konverze) u žadatelů, kteří mají k 1. 1. 2004 všechny pozemky v ekologickém zemědělství zařazené do přechodného období.

Dotace se poskytne do výše 80 % z prokázaných nákladů spojených s poradenskou službou, poskytnutou v souladu s předmětem dotace.

Tento program je navržen pro pokračování v roce 2005.

• 9.G. Podpora získání minimální zemědělské kvalifikace

Účelem je podpora zvyšování kvalifikace zemědělců ve smyslu Směrnice MZe čj. 4945/2002-1000, o dalším odborném vzdělávání v resortu MZe, v platném znění a ve smyslu Vzdělávacího rekvalifikačního programu MZe čj. 19879/02-2010, v platném znění. Předmětem dotace je dosažení minimální zemědělské kvalifikace, doložené osvědčením o absolvování rekvalifikačního programu v rozsahu nejméně 150 vyučovacích hodin nebo doplňkového rekvalifikačního programu rozšiřujícího krátký rekvalifikační program, absolvovaný po roce 1990 na rozsah nejméně 150 vyučovacích hodin. Osvědčení musí být vydáno akreditovaným vzdělávacím subjektem po ukončení rekvalifikačního programu v období od 1. 1. 2004 do 30. 9. 2004 včetně. Výše dotace:

- do 6 000 Kč za osvědčení získané v rekvalifikačním programu v rozsahu nejméně 150 vyučovacích hodin,
- do 2 400 Kč za osvědčení získané v doplňkovém rekvalifikačním programu.

• 10.D. Podpora evropské integrace nevládních organizací

Účelem je zlepšení efektivnosti a odborné úrovně činnosti nevládních organizací formou podpory integrace v rámci ES. Předmětem dotace je podpora vstupu, členství, zastoupení členství a činnosti českých stavovských agrárních nevládních organizací (u členů řádných i přidružených) v mezinárodních nevládních organizacích (podpora rozvoje demokratické občanské společnosti), za které se z hlediska tohoto dotačního programu pro rok 2004 považují:

- Konfederace evropského zemědělství (CEA)
- Konfederace mladých farmářů (CEJA)
- Evropská konfederace zemědělských producentů (COPA)
- Všeobecný výbor pro zemědělské družstevnictví EU (COGECA)
- Konfederace potravinářských sdružení EU-15 (CIAA)
- Konfederace evropských vlastníků lesů (CEPF)
- Evropská federace obecních lesů (FECOF)
- Asociace evropských regionů horských oblastí (EUROMONTANA)
- Sdružení evropských vinařských regionů (AREV).

e) Podpůrný a garanční rolnický a lesnický fond

Dalším zdrojem, ze kterého jsou vypláceny národní podpory, je PGRLF. Jeho hlavní činností je poskytování podpor ve formě dotací části úroků z úvěrů a garancí části jistiny úvěrů na ekonomicky návratné podnikatelské záměry subjektů z resortu zemědělství. Podpory poskytované tímto fondem pokračují i po našem vstupu do EU, výjimkou je program na podporu provozních úvěrů, protože tento typ podpory unijní legislativa neumožňuje.

Aktuální informace lze najít na internetových stránkách <http://www.pgrlf.cz/>.

• Program Provoz

Cílem programu bylo přispět k řešení přechodného nedostatku vlastních finančních zdrojů na provozní účely. Podpora byla poskytována na financování nákupu vyjmenovaných vstupů, zejména osivo a sadba povolených odrůd, užitková zvířata pro pastevní způsob odchovu či výkrmu, průmyslová hnojiva, povolené chemické ochranné prostředky a veterinární léčiva.

Finanční limit na rok 2004 je 40 mil. Kč, vzhledem k nekompatibilitě tohoto programu s předpisy EU byl ukončen k 30. 4. 2004.

• Vyrovnání úrokového zatížení

Tento nový program vychází z faktu, že všechny úvěry do zemědělství jsou úročeny vyšším úrokem než v jiných oblastech národního hospodářství. Jde tedy o program, který zajišťuje dotaci rozdílu tohoto úroku oproti nezemědělským podnikatelským subjektům.

Finanční limit na rok 2004 je 90 mil. Kč, program byl zahájen 1. 2. 2004 a pokračuje i po našem vstupu do EU.

• Investiční programy

Cílem programů je podpořit rozvoj zemědělských podnikatelů. Zásadními prioritami pro poskytování podpor je cílené uskutečnění restrukturalizace těchto subjektů se zaměřením na podporu tvorby vzájemně výhodných vazeb mezi prvovýrobci, zpracovateli a distributory.

Program Zemědělec. V rámci tohoto programu jsou podporovány investice, jako např. nákup strojů, zařízení, technologií, stavební investice, zpracování zemědělských produktů. Je možné rovněž investovat do založení a rozvoje činností spojených s agroturistikou, program se vztahuje též na ekologické investice do půdy, investice na úsporu energie a na využití energie z obnovitelných zdrojů, zřizování polních cest, zalesňování i nákup nehmotného investičního majetku apod. Finanční limit pro rok 2004 je 490 mil. Kč, program pokračuje i po vstupu ČR do EU.

Program Zpracovatel. Cílem programu je podpořit rozvoj konkurenceschopných zpracovatelských organizací. V jeho rámci jsou podporovány stavební investice, nákup nových strojů, zařízení a technologií, sloužících ke zpracování produktů ze zemědělské výroby s tím, že cílem projektu není zvýšení objemu produkce. Podmínkou je spotřeba tuzemských zemědělských výrobků více než 70 % celkových surovinových nákladů. Finanční limit pro rok 2004 je 30 mil. Kč, program pokračuje i po vstupu ČR do EU.

Program Odbytová organizace. Cílem je podpořit vybudování a rozvoj odbytových organizací. V rámci programu je podporován nákup strojů, zařízení a technologií, včetně stavebních investic, pořízených za účelem společného zpracování a odbytu produkce zemědělské výroby. Prostředky úvěru lze použít na odkup movitého a nemovitého majetku (sloužícího k účelu společného zpracování a odbytu nebo k zemědělské výrobě) s výjimkou nákupu zemědělských pozemků a pozemků určených k plnění funkcí lesa. Finanční limit pro rok 2004 je 20 mil. Kč, program pokračuje i po našem vstupu do EU.

Program Hygiena. Cílem je zajištění veterinárních a hygienických podmínek provozů, zpracovávajících živočišné a rostlinné produkty tak, aby tyto provozy odpovídaly příslušným hygienickým a veterinárním předpisům ČR i EU. V rámci programu jsou podporovány investice pro zlepšení hygieny provozů a pomocných prostor organizací, včetně investic vedoucích k certifikaci systému HACCP. Finanční limit pro rok 2004 je 30 mil. Kč, program pokračuje i po našem vstupu do EU.

Program Půda. Cílem je podpořit nákup nestátní zemědělské a omezeně lesní půdy (lesní půdu lze nakoupit pouze tehdy, je-li součástí nakupované zemědělské půdy a spolu tvoří jednotný celek), včetně trvalých porostů (sadů, vinic, chmelnic a lesů). Finanční limit pro rok 2004 je 500 mil. Kč, program pokračuje i po vstupu ČR do EU.

- **Program Mládí**

Cílem programu je usnadnit zahájení a rozvoj zemědělské výroby na bázi rodinných subjektů pro mladé podnikatele a mladé rodiny do 40 let. Žadatel se musí účastnit některého z Investičních programů a dále vzít na sebe závazek k hospodaření (provozování zemědělské výroby) po dobu nejméně 10 let.

Finanční limit není pro tento program specifikován, program pokračuje i po našem připojení k EU.

- **Podpora pojištění**

Účelem podpory je zpřístupnění pojistné ochrany širokému okruhu zemědělců a tím dosažení vyššího zajištění podnikatelských aktivit proti nepředvídatelným škodám a částečná kompenzace pojistného, vynaloženého na pojištění plodin. Podpora bude poskytnuta pěstiteli, který sjednal smluvní pojištění, kterým se rozumí: krupobití, požár, vichřice, povodně nebo záplavy, sesuv půdy, vyzimování, mráz.

4. Podpora výzkumu v sektoru LAKR

V současné době probíhají v ČR následující výzkumné projekty, které souvisejí s problematikou LAKR:

a) v rámci Výzkumného programu MZe – NAZV:

- **Inovace technologií vybraných léčivých, aromatických a kořeninových rostlin s ohledem na obsahové látky a jejich využitelnost**

NAZV QD 0129, řešený v letech 2000 – 2004

Řešitelé a spoluřešitelé: Mendelova zemědělská a lesnická universita v Brně, Výzkumný ústav pícninářský v Troubsku, Agrogen s.r.o., Šlechtitelská stanice Želešice, Výzkumný ústav rostlinné výroby Praha – oddělení genových zdrojů Olomouc.

V projektu se řeší pěstitelské a semenářské technologie levandule lékařské, třezalky tečkované, šalvěje lékařské, brutnáku lékařského, anýzu vonného, koriandru setého a fenyklu obecného.

- **Využití stávajících odrůd kmínu kořeného a nových metod v jeho šlechtění pro zvýšení kvalitativních a kvantitativních parametrů**

NAZV QF 4056, řešený v letech 2004 – 2007

Řešitelé a spoluřešitelé: Mendelova zemědělská a lesnická universita v Brně, AGRITEC, výzkum, šlechtění a služby, s.r.o., Šumperk.

Cílem projektu je využít vlastností stávajících odrůd kmínu při moderním způsobu pěstování pro zvýšení kvality finálního produktu a přípravy výchozího materiálu pro tvorbu nové odrůdy se zlepšenými technologickými parametry.

b) v rámci prostředků GA ČR:

▪ **Populační dynamika a šíření hálčivce kmínového *Aceria carvi***

GAČR 522-02-1490, řešený v letech 2002 – 2004

Řešitel: Entomologický ústav AV ČR, OSEVA PRO, o.z. Výzkumný ústav olejin, Opava

Projekt, který je řešen v rámci spolupráce pracovišť základního a aplikovaného výzkumu, se zabývá problematikou významného škůdce kmínu kořeného - roztoče *Aceria carvi*. Cílem projektu je získat základní informace o biologii tohoto druhu, na jejichž základě budou vypracována účinná opatření pro jeho regulaci. Získané výsledky mj. ukázaly, že hálčivec se na nové zásevy kmínu dostává pomocí vzdušné disperze z již napadených porostů při jejich dozrávání. Jako opatření proto řešitelé doporučují vysévat kmín do krycí plodiny, která částečně chrání vzešlé rostliny kmínu před tímto škůdcem.

5. Kontrola jakosti

Požadavky na kvalitu drog pro farmaceutické účely stanoví příslušné články Českého a Evropského lékopisu (viz. podkapitola 6 – Právní předpisy pro oblast LAKR).

Problematiku jakosti a zkoušení koření řeší následující platné české technické předpisy, které lze využívat v obchodním styku.

Přehled platných norem ČSN pro koření

Třídící znak	Číslo normy	Název	Účinnost od
58 0110	ČSN 58 0110	Koření. Metody zkoušení.	1. 10. 1964
58 0180	ČSN 58 0180	Koření. Odběr vzorků.	1. 4. 1994
58 0181	ČSN ISO 2825	Koření. Příprava mletého vzorku pro analýzy.	1. 4. 1994
58 0182	ČSN ISO 927	Koření. Stanovení obsahu příměsí.	1. 4. 1994
58 0183	ČSN ISO 1208	Koření. Stanovení nečistot.	1. 4. 1994
58 0184	ČSN ISO 928	Koření. Stanovení celkového obsahu popela.	1. 3. 1995
58 0186	ČSN ISO 930	Koření. Stanovení obsahu popela nerozpustného v kyselině.	1. 3. 1995
58 0188	ČSN ISO 940	Koření. Stanovení extraktu rozpustného v alkoholu.	1. 9. 1995
58 0189	ČSN ISO 941	Koření. Stanovení extraktu rozpustného ve studené vodě.	1. 9. 1995
58 0190	ČSN ISO 1108	Koření. Stanovení netěkavého éterového extraktu.	1. 9. 1995
58 0191	ČSN ISO 3588	Koření. Stanovení stupně jemnosti mletí. Metoda ručního prosévání (Referenční metoda).	1. 9. 1995
58 0192	ČSN ISO 5564	Pepř černý a bílý, celý nebo mletý. Stanovení obsahu piperinu. Spektrofotometrická metoda.	1. 7. 1995
58 0193	ČSN ISO 5566	Kurkuma. Stanovení barevné mohutnosti. Spektrofotometrická metoda.	1. 9. 1995
58 0194	ČSN ISO 7541	Mletá (v prášku) paprika. Stanovení celkového obsahu přírodních barviv.	1. 9. 1995
58 0195	ČSN ISO 7542	Paprika mletá (v prášku) (<i>Capsicum annuum</i> L.) Mikroskopické zkoušení.	1. 8. 1995
58 0196	ČSN ISO 6571	Koření, kořenicí látky a byliny. Stanovení obsahu těkavých olejů (silic).	1. 7. 1995
58 0198	ČSN ISO 7543-2	Chilli papriky a oleoresiny chilli paprik. Stanovení celkového obsahu capsacinoidů. Část 2: Metoda vysokoúčinné kapalinové chromatografie.	1. 2. 1997
58 0199	ČSN ISO 11027	Pepř a oleoresiny pepře. Stanovení obsahu piperinu. Metoda vysokoúčinné kapalinové chromatografie.	1. 2. 1997
56 9801	ČSN 56 9801	Vonné a chuťové látky pro požívatinu. Společná ustanovení.	1. 1. 1974
58 0197	ČSN ISO 3632-1	Šafrán (<i>Crocus sativus</i> Linnaeus). Část 1: Specifikace.	1. 11. 1996
58 0197	ČSN ISO 3632-2	Šafrán (<i>Crocus sativus</i> Linné). Část 2: Metody zkoušení.	1. 9. 1995
58 0200	ČSN ISO 3493	Vanilka – Slovník.	1. 2. 2001

Tabulka pokračuje na následující straně

Třídící znak	Číslo normy	Název	Účinnost od
58 0201	ČSN ISO 5565-1	Vanilka pravá [<i>Vanilla fragrans</i> (Salisbury) Ames]. Část 1: Specifikace (část 2 není).	1. 7. 2002
58 0500	ČSN ISO 676	Koření - Botanické názvosloví.	1. 10. 1998
58 0510	ČSN 58 0510	Koření tropické a subtropické.	1. 7. 1967
58 0511	ČSN 58 0511	Mletá kořeninová paprika. Norma jakosti.	1. 1. 1964
58 0516	ČSN ISO 5561	Kmín tmavý a kmín světlý (<i>Carum carvi</i> Linnaeus) celý. Specifikace.	1. 1. 1997
58 0516	ČSN ISO 5562	Kurkuma celá nebo mletá (prášková). Specifikace.	1. 2. 1997
58 0517	ČSN ISO 959-1	Pepř (<i>Piper nigrum</i> Linnaeus) celý nebo mletý. Specifikace. Část 1: Pepř černý.	1. 2. 1997
58 0517	ČSN ISO 959-2	Pepř (<i>Piper nigrum</i> Linnaeus) celý nebo mletý. Specifikace. Část 2: Pepř bílý.	1. 2. 1997
58 0518	ČSN ISO 6577	Muškatový ořech celý nebo zlomky a muškátový květ celý nebo kousky (<i>Myristica fragrans</i> Houttuyn). Specifikace.	1. 2. 1997
58 0520	ČSN ISO 882-1	Kardamom (<i>Elettaria cardamomum</i> (Linnaeus) Maton var. <i>minuscula</i> Burkill). Specifikace. Část 1: Celé tobolky.	1. 2. 1997
58 0520	ČSN ISO 882-2	Kardamom (<i>Elettaria cardamomum</i> (Linnaeus) Maton var. <i>minuscula</i> Burkill). Specifikace. Část 2: Semena.	1. 2. 1997
58 0521	ČSN ISO 11178	Badyán (<i>Illicium verum</i> Hook.f.). Specifikace.	1. 1. 1998
58 0522	ČSN ISO 10620	Majoránka sušená (<i>Origanum majorana</i> L.). Specifikace.	1. 1. 1998
58 0523	ČSN ISO 6576	Bobkový list (<i>Laurus nobilis</i> Linnaeus) celý a zlomky listů. Specifikace.	1. 1. 1998
58 0524	ČSN ISO 6465	Kmín římský celý (<i>Cuminum cyminum</i> Linnaeus). Specifikace.	1. 1. 1998
58 0525	ČSN ISO 2254	Hřebíček celý a mletý (práškový). Specifikace.	1. 1. 1998
58 0526	ČSN ISO 11165	Šalvěj sušená (<i>Salvia officinalis</i> L.). Specifikace.	1. 9. 1998
58 0527	ČSN ISO 6754	Tymián sušený (<i>Thymus vulgaris</i> L.). Specifikace.	1. 9. 1998
58 0528	ČSN ISO 11163	Bazalka sušená (<i>Ocimum basilicum</i> L.). Specifikace.	1. 9. 1998
58 0529	ČSN ISO 11164	Rozmarýna sušená (<i>Rosmarinus officinalis</i> L.). Specifikace.	1. 9. 1998
58 0530	ČSN ISO 2255	Koriandr (<i>Coriandrum sativum</i> L.) celý nebo mletý (práškový). Specifikace.	1. 9. 1998
58 0531	ČSN ISO 7386	Anýz (<i>Pimpinella anisum</i> Linnaeus). Specifikace.	1. 8. 1999
58 0532	ČSN ISO 1003	Koření – Zázvor celý, kousky nebo mletý. Specifikace.	1. 8. 1999
58 0533	ČSN ISO 7927-1	Fenykl (semeno) celý nebo mletý (práškový). Část 1: Fenykl (semeno) (<i>Foeniculum vulgare</i> P. Miller var. <i>vulgare</i>). Specifikace. (část 2 není)	1. 8. 1999
58 0534	ČSN ISO 972	Kayenský pepř (<i>chillies</i>) celý nebo mletý (práškový) a paprika kořeninová pálivá celá nebo mletá (prášková). Specifikace.	1. 8. 1999
58 0535	ČSN ISO 7928-1	Saturejka. Specifikace. Část 1: Saturejka horská (<i>Satureja montana</i> Linnaeus).	1. 9. 1999
58 0535	ČSN ISO 7928-2	Saturejka. Specifikace. Část 2: Saturejka zahradní (<i>Satureja hortensis</i> Linnaeus).	1. 9. 1999

6. Právní předpisy ČR pro oblast LAKR

Právní předpisy oblasti zemědělství a potravinářství (další informace na www.mze.cz)

Zákon č. 252/1997 Sb., o zemědělství, ve znění pozdějších předpisů.

(změny zákony č. 62/2000 Sb., č. 307/2000 Sb., č. 128/2003 Sb., č. 247/2003 Sb., č. 85/2004 Sb., č. 317/2004 Sb.)

dotýkající se prováděcí předpisy :

- Nařízení vlády č. 246/2004 Sb., o provádění některých opatření společné organizace trhu s osivem

- Nařízení vlády č. 224/2004 Sb., o některých podrobnostech provádění společných organizací trhu v režimu dovozních a vývozních licencí a osvědčení o stanovení náhrady předem pro zemědělské produkty
- Nařízení vlády č. 243/2004 Sb., o stanovení některých podrobností a bližších podmínek při poskytování jednotné platby na plochu zemědělské půdy pro rok 2004
- Nařízení vlády č. 242/2004 Sb., o podmínkách provádění opatření na podporu rozvoje mimoprodukčních funkcí zemědělství spočívajících v ochraně složek životního prostředí (o provádění agroenvironmentálních opatření)
- Nařízení vlády č. 241/2004 Sb., o podmínkách provádění pomoci méně příznivým oblastem a oblastem s ekologickými omezeními
- Nařízení vlády č. 181/2004 Sb., o stanovení bližších podmínek provádění společných organizací trhu, pokud jde o systém poskytování subvencí při vývozu pro zemědělské výrobky a zpracované zemědělské výrobky
- Nařízení vlády č. 159/2004 Sb., o stanovení bližších podmínek poskytování a propadnutí záruk pro zemědělské výrobky
- Nařízení vlády č. 505/2000 Sb., kterým se stanoví podpůrné programy k podpoře mimoprodukčních funkcí zemědělství, k podpoře aktivit podílejících se na udržování krajiny, programy pomoci k podpoře méně příznivých oblastí a kritéria pro jejich posuzování, ve znění nařízení č. 500/2001 Sb. a 203/2004 Sb.

Zákon č. 219/2003 Sb., o uvádění do oběhu osiva a sadby pěstovaných rostlin a o změně některých zákonů (zákon o oběhu osiva a sadby)

prováděcí předpisy :

- Vyhláška MZe č. 147/2004 Sb., kterou se stanoví podrobnosti o množitelských porostech a rozmnožovacím materiálu chmele, révy, ovocných a okrasných druhů a jeho uvádění do oběhu
- Vyhláška MZe č. 175/2004 Sb., kterou se stanoví podrobnosti o uvádění do oběhu osiva a sadby pěstovaných rostlin
- Vyhláška MZe č. 206/2004 Sb., kterou se stanoví požadavky na odběr vzorků, postupy a metody zkoušení osiva a sadby

V rámci EU tento zákon doplňují:

Společný katalog odrůd druhů zemědělských plodin, který je stanoven směrnicí Komise (ES) č. 2002/53/ES (32002L0053) ze dne 13. července o Společném katalogu odrůd zemědělských rostlin, naposledy 14. dodatek k 22. úplnému vydání ze dne 16. 11. 2004, OJ C 213.

Společný katalog odrůd druhů zeleniny. 23. úplné vydání ze dne 22. 10. 2004, OJ C 260.

Zákon č. 326/2004 Sb., zákon o rostlinolékařské péči a o změně některých souvisejících zákonů

prováděcí předpisy :

- Vyhláška MZe č. 327/2004 Sb., o ochraně včel, zvěře, vodních organismů a dalších necílových organismů při použití přípravků na ochranu rostlin
- Vyhláška MZe č. 328/2004 Sb., o evidenci výskytu a hubení škodlivých organismů ve skladech rostlinných produktů a o způsobech zjišťování a regulace jejich výskytu v zemědělských veřejných skladech a skladech Státního zemědělského intervenčního fondu
- Vyhláška MZe č. 329/2004 Sb., o přípravcích a dalších prostředcích na ochranu rostlin
- Vyhláška MZe č. 330/2004 Sb., o opatřeních proti zavlékání a rozšiřování škodlivých organismů rostlin a rostlinných produktů
- Vyhláška MZe č. 331/2004 Sb., o opatřeních k zabezpečení ochrany proti zavlékání a šíření původce bakteriální kroužkovitosti bramboru a původce bakteriální hnědé hniloby
- Vyhláška MZe č. 332/2004 Sb., o opatřeních k zabezpečení ochrany proti zavlékání a šíření původce rakoviny bramboru, háďátka bramborového a háďátka nažloutlého
- Vyhláška MZe č. 333/2004 Sb., o odborné způsobilosti na úseku rostlinolékařské péče
- Vyhláška MZe č. 334/2004 Sb., o mechanizačních prostředcích na ochranu rostlin

Zákon č. 408/2000 Sb., o ochraně práv k odrůdám rostlin, ve znění pozdějších předpisů (změny zákony č. 147/2002 Sb., č. 149/2002 Sb., č. 219/2003 Sb.)

Zákon č. 156/1998 Sb. o hnojivech, pomocných půdních látkách, pomocných rostlinných přípravcích a substrátech a o agrochemickém zkoušení zemědělských půd (zákon o hnojivech), ve znění pozdějších předpisů; (změny zákony č. 308/2000 Sb., č. 147/2002 Sb., č. 317/2004 Sb.)

prováděcí přepisy:

- Vyhláška MZe č. 273/1998 Sb., o odběrech a chemických rozborech vzorků hnojiv, ve znění vyhlášky č. 475/2000 Sb.
- Vyhláška MZe č. 274/1998 Sb., o skladování a způsobu používání hnojiv, ve znění vyhlášek č. 476/2000, č. 473/2002 Sb. a č. 399/2004 Sb.
- Vyhláška MZe č. 275/1998 Sb., vyhláška Ministerstva zemědělství o agrochemickém zkoušení zemědělských půd a zjišťování půdních vlastností lesních pozemků, ve znění vyhlášek č. 477/2000 Sb. a č. 400/2004 Sb.
- Vyhláška MZe č. 474/2000 Sb., o stanovení požadavků na hnojiva, ve znění vyhlášky č. 401/2004 Sb.

Zákon č. 242/2000 Sb., o ekologickém zemědělství a o změně zákona č. 368/1992 Sb., o správních poplatcích, ve znění pozdějších předpisů (změna zákonem č. 320/2002 Sb.)

prováděcí přepisy:

- Vyhláška MZe č. 53/2001 Sb., kterou se provádí zákon č. 242/2000 Sb., o ekologickém zemědělství a o změně zákona č. 368/1992 Sb., o správních poplatcích, ve znění pozdějších předpisů, ve znění vyhlášky č. 263/2003 Sb. a č. 174/2004 Sb.

Zákon č. 148/2003 Sb., zákon o konzervaci a využívání genetických zdrojů rostlin a mikroorganismů významných pro výživu a zemědělství a o změně zákona č. 368/1992 Sb., o správních poplatcích, ve znění pozdějších předpisů, (**zákon o genetických zdrojích rostlin a mikroorganismů**)

prováděcí přepisy:

- Vyhláška MZe č. 458/2003 Sb., kterou se provádí zákon o genetických zdrojích rostlin a mikroorganismů

Zákon č. 456/2004 Sb., úplné znění zákona č. 110/1997 Sb., o potravinách a tabákových výrobcích a o změně a doplnění některých souvisejících zákonů, ve znění pozdějších předpisů (č. 166/1999 Sb., 306/2000 Sb., 146/2002 Sb., 131/2003 Sb., 274/2003 Sb., 94/2004 Sb., 316/2004 Sb.,).

některé prováděcí předpisy:

- Vyhláška MZe č. 330/1997 Sb., kterou se provádí § 18 písm. a), d), j) a k) zákona č. 110/1997 Sb., o potravinách a tabákových výrobcích a o změně a doplnění některých souvisejících zákonů, pro čaj, kávu a kávoviny, ve znění vyhlášek č. 91/2000 Sb., č. 78/2003 Sb.
- Vyhláška MZe č. 331/1997 Sb., kterou se provádí § 18 písm. a), d), h), i), j) a k) zákona č. 110/1997 Sb., o potravinách a tabákových výrobcích a o změně a doplnění některých souvisejících zákonů, pro koření, jedlou sůl, dehydratované výrobky a ochucovadla a hořčici, ve znění vyhlášky č. 419/2000 Sb.
- Vyhláška MZe č. 335/1997 Sb., kterou se provádí § 18 písm. a), d), h), i), j) a k) zákona č. 110/1997 Sb., o potravinách a tabákových výrobcích a o změně a doplnění některých souvisejících zákonů, pro nealkoholické nápoje a koncentráty k přípravě nealkoholických nápojů, ovocná vína, ostatní vína a medovinu, pivo, konzumní líh, lihoviny a ostatní alkoholické nápoje, kvasný ocet a droždí, ve znění vyhlášek č. 45/2000 Sb., č. 57/2003 Sb., č. 289/2004 Sb.
- Vyhláška MZe č. 147/1998 Sb., o způsobu stanovení kritických bodů v technologii výroby, ve znění vyhlášek č. 196/2002 Sb., č. 161/2004 Sb.
- Vyhláška MZ č. 54/2002 Sb., kterou se stanoví zdravotní požadavky na identitu a čistotu přídatných látek, ve znění vyhlášky č. 318/2003 Sb.

- Vyhláška MZe č. 157/2003 Sb., kterou se stanoví požadavky pro čerstvé ovoce a čerstvou zeleninu, zpracované ovoce a zpracovanou zeleninu, suché skořápkové plody, houby, brambory a výrobky z nich, jakož i další způsoby jejich označování
- Vyhláška MZe č. 344/2003 Sb., kterou se stanoví požadavky na tabákové výrobky
- Vyhláška MZe č. 54/2004 Sb., o potravinách určených pro zvláštní výživu a o způsobu jejich použití
- Vyhláška MZ č. 132/2004 Sb., o mikrobiologických požadavcích na potraviny, způsobu jejich kontroly a hodnocení
- Vyhláška MZ č. 158/2004 Sb., kterou se stanoví maximálně přípustné množství reziduí jednotlivých druhů pesticidů v potravinách a potravinových surovinách
- Vyhláška MZe č. 210/2004 Sb., o podmínkách a požadavcích na provozní a osobní hygienu při výrobě potravin a jejich uvádění do oběhu s výjimkou prodeje, kromě potravin živočišného původu
- Vyhláška MZe č. 211/2004 Sb., o metodách zkoušení a způsobu odběru a přípravy kontrolních vzorků
- Vyhláška č. 304/2004 Sb., kterou se stanoví druhy a podmínky použití přídatných a pomocných látek při výrobě potravin
- Vyhláška č. 305/2004 Sb., kterou se stanoví druhy kontaminujících a toxikologicky významných látek a jejich přípustné množství v potravinách
- Vyhláška č. 446/2004 Sb., kterou se stanoví požadavky na doplňky stravy a na obohacování potravin potravními doplňky
- Vyhláška č. 447/2004 Sb., o požadavcích na množství a druhy látek určených k aromatizaci potravin, podmínky jejich použití, požadavky na jejich zdravotní nezávadnost a podmínky použití chininu a kofeinu
- Vyhláška č. 450/2004 Sb., o označování výživové hodnoty potravin

Právní předpisy z oblasti životního prostředí (další informace na www.env.cz)

Zákon č. 16/1997 Sb., o podmínkách dovozu a vývozu ohrožených druhů volně žijících živočichů a planě rostoucích rostlin a dalších opatřeních k ochraně těchto druhů a o změně a doplnění zákona České národní rady č. 114/1992 Sb., o ochraně přírody a krajiny, ve znění pozdějších předpisů; (změny zákony č.320/2002 Sb. a č.100/2004 Sb.)

Zákon č. 100/2004 Sb., o ochraně druhů volně žijících živočichů a planě rostoucích rostlin regulování obchodu s nimi a dalších opatřeních k ochraně těchto druhů a o změně některých zákonů (**zákon o obchodování s ohroženými druhy**)

prováděcí předpisy:

- Vyhláška MŽP č. 227/2004 Sb., kterou se provádějí některá ustanovení zákona č. 100/2004 Sb., o ochraně druhů volně žijících živočichů a planě rostoucích rostlin regulováním obchodu s nimi a dalších opatřeních k ochraně těchto druhů a o změně některých zákonů (zákon o obchodování s ohroženými druhy)

Zákon č. 78/2004 Sb., o nakládání s geneticky modifikovanými organismy a genetickými produkty prováděcí předpisy:

- Vyhláška MŽP č. 209/2004 Sb., o bližších podmínkách nakládání s geneticky modifikovanými organismy a genetickými produkty

Zákon č. 17/1992 Sb., o životním prostředí, ve znění pozdějších předpisů; (změny zákony č. 100/2001 Sb. a č. 123/1998 Sb.)

Zákon č. 334/1992 Sb., o ochraně zemědělského půdního fondu, ve znění pozdějších předpisů; (změny zákony č. 98/1999 Sb., č. 231/1999 Sb., č. 132/2000 Sb., č. 76/2002 Sb., č. 320/2002 Sb.), a jeho prováděcí předpisy.

Zákon č. 254/2001 Sb., zákon o vodách a o změně některých zákonů (vodní zákon), ve znění pozdějších předpisů; (změny zákony č. 76/2002 Sb., č. 320/2002 Sb., č. 274/2003 Sb., č. 20/2004 Sb.), a jeho prováděcí předpisy.

Zákon č. 185/2001 Sb., o odpadech a o změně některých dalších zákonů (zákon o odpadech), ve znění pozdějších předpisů; (změna zákony č. 477/2001 Sb., č. 76/2002 Sb., č. 275/2002 Sb., č. 320/2002 Sb., č. 356/2003 Sb., č. 167/2004 Sb., č. 188/2004 Sb., č. 317/2004 Sb.)

některé prováděcí předpisy:

- Vyhláška MŽP a MZ č. 376/2001 Sb., o hodnocení nebezpečných vlastností odpadů, ve znění vyhlášky č. 502/2004 Sb.
- Vyhláška MŽP č. 381/2001 Sb., kterou se stanoví Katalog odpadů, Seznam nebezpečných odpadů a seznamy odpadů a států pro účely vývozu, dovozu a tranzitu odpadů a postup při udělování souhlasu k vývozu, dovozu a tranzitu odpadů (Katalog odpadů)
- Vyhláška MŽP č. 382/2001 Sb., o podmínkách použití upravených kalů na zemědělské půdě
- Vyhláška MŽP č. 383/2001 Sb., o podrobnostech nakládání s odpady
- Vyhláška MŽP č. 384/2001 Sb., o o nakládání s polychlorovanými bifenyly, polychlorovanými terfenyly, monometyltetrachlordifenylmetanem, monometyldichlordifenylmetanem, monometyldibromdifenylmetanem a veškerými směsmi obsahujícími kteroukoliv z těchto látek v koncentraci větší než 50 mg/kg (o nakládání s PCB)

Zákon č. 477/2001 Sb., o obalech a o změně některých zákonů (zákon o obalech), ve znění pozdějších předpisů; (změny zákony č. 274/2003 Sb., č. 94/2004 Sb., č. 237/2004 Sb., č. 257/2004 Sb.)

některé prováděcí předpisy:

- Vyhláška MPO č. 115/2002 Sb., o podrobnostech nakládání s obaly
- Vyhláška MŽP č. 117/2002 Sb., o rozsahu a způsobu vedení evidence obalů a ohlašování údajů z této evidence

Zákon č. 86/2002 Sb., o ochraně ovzduší a o změně některých dalších zákonů (zákon o ochraně ovzduší), ve znění pozdějších předpisů

(změny zákony č. 521/2002 Sb., č. 92/2004 Sb., č. 186/2004 Sb.), a jeho prováděcí předpisy.

Zákon č. 356/2003 Sb., o chemických látkách a chemických přípravcích a o změně některých zákonů, ve znění pozdějších předpisů; (změny zákonem č. 186/2004 Sb.), a jeho prováděcí předpisy.

Právní předpisy z oblasti lékařství (další informace www.sukl.cz, www.mzcr.cz)

Zákon č. 79/1997 Sb., o léčivech a o změnách a doplnění některých souvisejících zákonů, ve znění pozdějších předpisů; (změny zákony č. 269/2003 Sb., úplné znění zákona o léčivech, a č. 274/2003 Sb.)

prováděcí předpisy:

- Vyhláška MZ č. 343/2003 Sb., kterou se vydává seznam rostlin využívaných pro farmaceutické a terapeutické účely
- Vyhláška MZ č. 411/2003 Sb., kterou se stanoví správná výrobní praxe, správná distribuční praxe a bližší podmínky povolování výroby a distribuce léčiv, včetně medikovaných krmiv a veterinárních autogenních vakcín, změn vydaných povolení, jakož i bližší podmínky vydávání povolení k činnosti kontrolních laboratoří (vyhláška o výrobě a distribuci léčiv)
- Vyhláška MZ a MZe č. 288/2004 Sb., kterou se stanoví podrobnosti o registraci léčivých přípravků, jejích změnách, prodloužení, klasifikaci léčivých přípravků pro výdej, převodu registrace, vydávání povolení pro souběžný dovoz, předkládání a navrhování specifických léčebných programů s využitím neregistrovaných humánních léčivých přípravků, o způsobu oznamování a vyhodnocování nežádoucích účinků léčivého přípravku, včetně náležitostí periodicky aktualizovaných zpráv o bezpečnosti, a způsob a rozsah oznámení o použití neregistrovaného léčivého přípravku (registrační vyhláška o léčivých přípravcích)

- Vyhláška MZ č. 255/2003 Sb., kterou se stanoví správná lékárenská praxe, bližší podmínky přípravy a úpravy léčivých přípravků, výdeje a zacházení s léčivými přípravky ve zdravotnických zařízeních a bližší podmínky provozu lékáren a dalších provozovatelů vydávajících léčivé přípravky
- Vyhláška MZ a MZe č. 504/2000 Sb., kterou se stanoví správná laboratorní praxe v oblasti léčiv
- Vyhláška MZ č. 75/1998 Sb., kterou se vydává seznam léčivých látek a pomocných látek, které lze použít pro přípravu léčivých přípravků
- Vyhláška MZ a MZe č. 472/2000 Sb., kterou se stanoví správná klinická praxe a bližší podmínky klinického hodnocení léčiv, ve znění vyhlášky č. 301/2003

Zákonem č. 79/1997 Sb., o léčivech je mj. stanovena závaznost Českého a Evropského lékopisu.

Český lékopis - naposledy vydán jako Český lékopis 2002, Doplněk 2003.

Evropský lékopis (The European Pharmacopoeia), čtvrté vydání, naposledy s dodatkem č. 4.8. (závazný od 1. 7. 2004).

Závaznost Evropského lékopisu je dána těmito právními akty ES: Úmluva pro vypracování Evropského lékopisu ze dne 25. 6. 1994; Protokol k Úmluvě pro vypracování Evropského lékopisu; rozhodnutí Rady (ES) č. 1994/358 ze dne 16. 6. 1994, akceptující jménem ES Úmluvu pro vypracování Evropského lékopisu.

V ČR Lékopisná komise Ministerstva zdravotnictví pravidelně uveřejňuje ve Věstníku SÚKL (Státní ústav pro kontrolu léčiv) informace o závaznosti evropských textů (Lékopisné publikace a rychlá zezávaznění textů) a s odstupem tyto texty, doplněné o národní specifika, vydává v českém jazyce jako Český lékopis.

Zákon č. 466/2004 Sb., úplné znění zákona č. 167/1998 Sb., o návykových látkách a o změně některých dalších zákonů, ve znění pozdějších předpisů (č. 354/1999 Sb., č. 117/2000Sb., č. 132/2000Sb., č. 57/2001Sb., č. 185/2001Sb., č. 407/2001Sb., č. 55/2002 Sb., č. 320/2002 Sb., č. 223/2003 Sb., č. 362/2004 Sb.)

prováděcí předpisy:

- Vyhláška MZe č. 304/1998 Sb., kterou se stanoví případy, kdy se nevyžaduje vývozní povolení k vývozu pomocných látek, podrobnosti o evidenci návykových látek, přípravků a prekursorů a o dokumentaci návykových látek, ve znění pozdějších předpisů, ve znění vyhlášek č. 143/2000 Sb., č. 82/2002 Sb., č. 363/2004 Sb.
- Vyhláška MZe č. 83/2002 Sb., kterou se stanoví seznam právnických a fyzických osob s uvedením jejich pracovišť, pro jejichž činnost se nevyžaduje povolení k zacházení s návykovými látkami, přípravky je obsahujícími a prekursory, ve znění vyhlášky č. 317/2003 Sb.

Některé další předpisy z ostatních oblastí jsou uvedeny v následující podkapitole č. 7 – Změny v ČR po 1. 5. 2004

7. Změny v ČR po 1. 5. 2004

• Evropská unie obecně

Od 1. května 2004 se Česká republika stala členským státem Evropské unie. Příprava na členství spočívala ve stovkách harmonizačních opatření směřujících k formálněprávnímu, institucionálnímu ale především praktickému souladu s nároky jednotného trhu. Hospodářská a měnová integrace však rozšířením členů Evropské unie dobudována není. Není používáno jednotné měny (pouze 12 států používá společnou měnu), není dobudována unie ve smyslu politickém. Nelze přesně předvídat časový sled snah národních reprezentací na dalších harmonizačních opatřeních, která jsou nutná pro odstranění neviditelných bariér vzájemného obchodu, aby zboží, služby, lidé a kapitál mohli po celém území EHS kolovat volně. Mnohé oblasti dosud sladěny nejsou nebo jsou jim kladena omezení pouze částečná (např. daňová politika se stanovením minimální spodní hranice sazby DPH) a jistě budou předmětem dalšího vývoje.

Chod složitého aparátu zajišťuje pět institucí:

Evropská komise	http://europa.eu.int/index-en.htm
Evropský parlament	http://www.europarl.eu.int/
Rada EU	http://ue.eu.int
Soudní dvůr Evropského společenství	http://curia.eu.int/
Evropský účetní dvůr	http://www.eca.eu.int/

Orgánem se zvláštní právní subjektivitou je ECB (Evropská centrální banka). Je naprosto nezávislá na politickém rozhodování orgánů EU a vlád členských zemí. Jedná na základě Rady ředitelů banky a guvernérů národních bank zemí platících Eurem.

Zákonodárnými orgány EU jsou Evropská komise, Evropský parlament a Rada EU.

- a) **Evropská komise** je jediná oprávněna navrhnout nové zákonné předpisy EU. Je nezávislá na vůli členských států, má výkonné kompetence v oblasti fungování jednotného trhu, celní unie, ochrany hospodářské soutěže, společné obchodní politiky a správě rozpočtu EU. K odpovědnosti ji může volat Evropský parlament, její rozhodnutí může přezkoumat Evropský soudní dvůr.
- b) **Evropský parlament** – jeho legislativní funkce spočívá v odsouhlasení většiny předpisů, týkajících se obchodu a podnikání, mezinárodních smluv uzavíraných EU a jeho souhlas je podmínkou ke jmenování členů Evropské komise, přijetí nových členských států společného rozpočtu EU.
- c) **Rada EU (jinak též Rada ministrů EU)** – vydává nařízení, směrnice a rozhodnutí. Po půlročním předsednictví jednoho členského státu zasedá na úrovni ministrů. Veškerá legislativa jednotného trhu vyžaduje souhlas Rady (jednomyslný v otázkách daní a sociálních opatření, většinový v otázkách obchodu a podnikání). Tam, kde je potřeba spolurozhodování Rady a Evropského parlamentu, je vyloučeno přehlasování poslanců Evropského parlamentu legislativním návrhem Rady a naopak.

Politickým orgánem EU je Evropská rada - nezasahuje přímo do zákonodárných procesů, je to summit nejvyšších představitelů členských států.

Soudním orgánem EU je Soudní dvůr Evropských společenství (jinak též Evropský soudní dvůr). Jeho interpretace práva je pro ostatní instituce ES i pro soudní a správní orgány členských zemí závazná.

Evropský účetní dvůr zastupuje zájmy daňových poplatníků tím, že kontroluje účel vynaložení prostředků a dodržování rozpočtových pravidel a předpisů.

Evropská centrální banka zajišťuje dohled nad stabilitou společné evropské měny. V legislativním procesu musí s ní být konzultována většina návrhů, týkající se hospodářské oblasti.

Infomace o EU, jejích institucích a odkazy na všechny obory společné politiky EU včetně zemědělství, daňové politiky apod. lze najít i v českém jazyce na hlavním **portálu EU** na adrese <http://www.europa.eu.int>.

• **Regulace podnikání a obchodu uvnitř EU**

V základní shodě členských států je bezcelní pohyb zboží bez množstevních omezení v rámci ES (tzv. intrakomunitární – syn. intraunijní- syn. vnitrounijní pohyb zboží). Je platný zákaz diskriminace zboží podle země původu. Došlo k sladění hygienických, veterinárních, fytosanitárních a technických norem. Různé regulace stanovují podmínky obchodu tak, aby bylo chráněno životní prostředí a zachována bezpečnost potravin. Základní principy jednotného evropského trhu, které jsou však dosud provázeny řadou výjimek, jsou:

- volný pohyb zboží;
- volné poskytování služeb;
- svoboda podnikání v jiném členském státě;
- volný pohyb pracovníků;
- volný pohyb kapitálu a plateb.

Regulace se týká rovněž oblasti sjednocení daňového zatížení. EU může jednotně upravit ekologické daně (očekáváno je zdanění v oblasti neobnovitelných zdrojů energie). Naopak všemi členskými státy může být rozhodnuto o ostatních daňových otázkách, proto se harmonizace dotkla pouze minimální daňové povinnosti (DPH, spotřební daň aj.). Místem zdanitelného plnění pro účely DPH je v EU země určení zboží a většiny služeb. Místem platby DPH je místo spotřeby.

Vzhledem k neexistenci hraničních kontrol a celního řízení mezi státy EU vznikla povinnost evidovat daňové a statistické údaje. Nesplnění této povinnosti je sankcionováno. Statistikou vnitřního obchodu (pohybu zboží) se zabývá systém **INTRASTAT** (informace na www.czso.cz).

Povinnost vykazovat měsíčně statistické údaje má každý podnikatel, jehož hodnota zboží přesáhne v období 12 měsíců při dodání (odeslání) do jiné země EU hodnotu 4 milióny Kč nebo při odebrání (příjetí) zboží z jiné členské země 2 milióny Kč.

Základní předpisy související s vnitrouijním obchodem

- a) Nařízení Rady (EHS) č. 3330/91, o statistice obchodu se zbožím mezi členskými státy, doplněno o:
 - Nařízení Komise (EHS) č. 3046/92, o statistice obchodu se zbožím mezi členskými státy,
 - Nařízení Evropského parlamentu a Rady (ES) č. 1182/99, o statistice obchodu se zbožím mezi členskými státy s ohledem na omezení poskytovaných dat,
 - Nařízení Evropského parlamentu a Rady (ES) č. 1624/2000, o statistice obchodu se zbožím mezi členskými státy se zvláštním zřetelem na zjednodušené používání nomenklatury zboží,
 - Nařízení Rady (EHS) č. 2913/92, celní kodex Společenství, ve znění pozdějších předpisů.
- b) Nařízení Komise (ES) č. 1901/2000, kterým se provádí NR (ES) č. 3330/91, doplněno o:
 - Nařízení Komise (ES) č. 1835/2002,
 - Nařízení Komise (ES) č. 2207/2003.
- c) Nařízení Komise (ES) č. 3590/92, o nosičích statistických informací pro statistiku obchodu mezi členskými státy.
- d) Další nařízení, týkající se statistiky, navazují na Nařízení Rady (EHS) č. 2658/87, o celní a statistické nomenklatuře a o společném členění sazebníku. Jedná se o:
 - Nařízení Rady (EHS) č. 3528/89,
 - Nařízení Rady (EHS) č. 1959/93,
 - Nařízení Rady (ES) č. 254/2000,
 - Nařízení Rady (ES) č. 1789/2003,
 - Nařízení Komise (ES) č. 2081/2003.

Základní právní předpisy České republiky související s obchodem

- Zákon č. 13/1993 Sb., celní zákon, ve znění zákona č. 113/1997 Sb., zákona č. 1/2002 Sb. a zákona č. 187/2004 Sb.,
- Zákon č. 185/2004 Sb., o Celní správě ČR,
- Zákon č. 186/2004 Sb., kterým se mění některé zákony v souvislosti s přijetím zákona o Celní správě ČR,
- Vyhláška č. 199/2004 Sb., kterou se provádí některá ustanovení celního zákona a kterou se zrušují některé vyhlášky, upravující osvobození od dovozního cla a nepreferenční původ zboží,
- Vyhláška č. 200/2004 Sb., o statistice vyváženého a dováženého zboží a způsobu sdělování údajů o obchodu mezi ČR a ostatními členskými státy ES,
- Zákon č. 235/2004 Sb., o dani z přidané hodnoty,
- Zákon č. 337/1992 Sb., o správě daní a poplatků, ve znění pozdějších předpisů,
- Zákon č. 513/1991 Sb., obchodní zákoník, ve znění pozdějších předpisů.

• Celní unie a vnější obchodní politika EU

Vstupem do Evropské unie dne 1. 5. 2004 převzala Česká republika celní právní řád EU, včetně celního sazebníku a obchodně politických opatření.

EU je celní unií vytvořenou v souladu s pravidly WTO, jejíž hlavní deklarovanou snahou je reciproční odstraňování obchodních bariér a pomoc nejchudším zemím světa. EU má společný celní kodex a společný celní sazebník, který je schvalován každoročně zpravidla v říjnu a uveřejňován v Úředním věstníku EU.

Pro dovozce je celní sazebník v podobě tzv. **TARIC** (Integrovaný tarif Evropského společenství, vydávaný v souladu s Nařízením Komise EHS č. 2658/87) volně přístupný na internetové http://europa.eu.int/comm/taxation_customs/databases/database.htm. TARIC je založen na kombinované nomenklatuře (tj. 6 míst Harmonizovaného systému + 2 místa KN), za níž následují dvoumístné doplňkové a přídavné TARIC kódy, definující omezení, kvóty, preference, antidumpingová a vyrovnávací cla, různé zákazy a omezení, systémy sledování dovozu a vývozu. Výše cla může být snížena na základě preferenční sazby.

Ochrana před dumpingovými a subvencovanými dovozy je realizována v EU antidumpingovými cly a antisubvenčními opatřeními, jejichž konkrétní obsah poskytuje internetová adresa <http://europa.eu.int/comm/trade/policy/dumping/stats.htm>.

Z podnětu postižených výrobců určitého členského státu může být vyhlášeno Radou na návrh Komise ochranné opatření v podobě stanovení množstevní kvóty dovozu zboží ze třetích zemí. V naléhavých případech mohou tato opatření na návrh členských států být schválena a vyhlášena Komisí.

Vzájemný obchod by měl probíhat podle pravidel WTO a dalších platných mezinárodních smluv, které má EU uzavřena s některými třetími zeměmi. Pro agrární obchod EU je praktikována Společná zemědělská politika (SZP) a Společná obchodní politika (SOP). Obě tyto politiky zásadně ovlivňují agrární obchod nových členských zemí.

Preferenční ujednání týkající se agrárního obchodu existují v rámci SZP jako součást regulace obchodu se třetími zeměmi (tj. zeměmi mimo EU), tato regulace je obhospodařována tzv. obchodními mechanismy (subvence, licence, kauce atd.). Koncese v oblasti agrárního obchodu jsou několika druhů (např. celní úlevy bez množstevního omezení; celní úlevy v rámci množstevního omezení, kterým se říká preferenční kvóty; specifickou podobou preferenční celní kvóty jsou bezcelní kvóty.)

Jednotný trh je ve zvýšené míře vysoce konkurenční prostředí. Úspěch nabídky zboží se netýká jen ceny, ale i inovací, služeb a reakcí na tlak různých lobby, dožadujících se zlepšování životního prostředí, pohody zvířat a bezpečnosti potravin. Správné reakce podnikatelů jsou závislé na sledování legislativního procesu v EU ve snaze dozvědět se o nových předpisech a nákladech na jejich splnění.

Základní předpisy související s obchodem mimo rámec EU

- a) Nařízení Rady č. 2913/1992 - celní kodex, ve znění pozdějších předpisů,
- b) Nařízení Komise č. 2454/1993 - prováděcí předpis celního kodexu,
- c) Nařízení Rady č. 918/1983 - osvobození zboží od cla,
- d) Nařízení Rady č. 2658/1987 - o celní a statistické nomenklatuře a o společném celním sazebníku (pro rok 2004 vydán pod č.1789/2003).
- e) horizontální nařízení upravující obchodní mechanismy, z nichž nejdůležitější jsou:
 - Nařízení Komise č. 1291/2000, které stanoví společná prováděcí pravidla k aplikaci licencí v členských státech EU,
 - Nařízení Komise č. 2220/1985, kterým je upraven systém kaucí,
 - Nařízení Komise č. 800/1999, kterým se upravují společná prováděcí pravidla systému vývozních subvencí na zemědělské výrobky.

Aktuální výši dovozních cel specifikuje Integrovaný tarif EU (TARIC). Je založen na kombinované nomenklatuře, která obsahuje mimo stávajících osmimístných čísel, kterou již Česká republika používala, neboť odpovídají dosavadní klasifikaci zboží, rovněž přídavné kódy, vztahující se k osobě vývozce a k vlastnostem výrobku. Dále nomenklatura obsahuje 4-místný alfanumerický kód, který se užívá pro zemědělské komponenty a jiná důležitá sdělení, např. ochranná opatření. TARIC je doplněn

Národním integrovaným tarifem (NIT, respektive Český integrovaný tarif 2004), který dále doplňuje TARIC o netarifní opatření, sazby daně z přidané hodnoty a spotřební daně. Přepočtení národních měn na EURO, důležitý při stanovování hodnoty zboží, je stanoven směrnicí EU.

- **Právní řád**

Právní řád Evropského společenství je nadřazen národnímu právu členských států. Právo ES je publikováno na internetovém portálu EU v databázi EUR-LEX (www.europa.eu.int/eur-lex). Základním právním dokumentem jsou jednotlivé integrační smlouvy přijaté jednotlivými členskými státy.

Od 1. 5. 2004 je právní řád ES závazný také v ČR. Předcházet tomu proces harmonizace stávajícího práva České republiky s právem ES a tento proces pokračuje i nadále. Pro bezproblémové vykonávání činnosti zemědělského podnikatele je nutné, aby byl alespoň rámcově seznámen se základními informacemi o evropské legislativě a s termíny nutnými k správné orientaci v právním systému. **Právní předpisy ES jsou publikovány v Úředním věstníku EU v českém jazyce.** Právní předpisy jsou publikovány s cílem zpřístupnění široké veřejnosti na internetu službou EUR-LEX (odkaz viz výše). Zde lze nalézt poslední vydání Úředního věstníku EU, legislativu Evropských společenství, rozhodnutí soudního dvora, dokumenty vztahující se k přípravě jednotlivých právních norem a otázky, které adresují členové Evropského parlamentu Radě EU nebo Evropské komisi.

Úřední věstník EU (Official Journal) obsahuje postoj Rady, zákonné normy společenství. Vychází každý pracovní den v jazycích členských států. Obsahuje nařízení, směrnice a rozhodnutí. Právní předpisy jsou obsaženy v řadě L (Legislation), v řadě C jsou informace, oznámení a přípravné akty. Rady L a C je možné nalézt na internetové adrese <http://www.europa.eu.int/eur-lex/cs/oj/>.

Základní evropské legislativní předpisy

Nařízení (uváděno v tzv. celexových kódech, usnadňujících vyhledávání v databázích, představované písmenem **R** - Regulation) je přímo platný předpis bez nutnosti převzetí do národního práva. Je to základní sjednocovací prvek. Cílem je stejný výsledek, závazný ve stejný okamžik v celém ES. Schvaluje ho Rada, popř. Rada společně s Evropským parlamentem. Nezpracovávají se do národní legislativy. V případě, že přesto budou obsaženy v národní legislativě a stane se, že národní legislativa bude s evropskou v rozporu, pak má nařízení větší váhu, než národní předpis.

Směrnice (L – Directive) je naproti tomu závazný pokyn k zapracování do národního práva k určitému datu. Nestane-li se tak, jsou členské státy odpovědné soukromoprávním subjektům za vzniklé škody.

Rozhodnutí (D - Decision) orgánů EU jsou závazná pro ty subjekty, kterým jsou adresována. Adresátem rozhodnutí může být kterýkoliv členský stát, skupina států, jednotlivá fyzická či právnická osoba.

8. Spolupráce státní správy a odborné praxe v oblasti LAKR

Ministerstvo zemědělství

Poradní sbor ředitele odboru rostlinných komodit pro léčivé, kořeninové a aromatické rostliny

V rámci koordinace činnosti Ministerstva zemědělství a odborné praxe oblasti LAKR bude v prosinci 2004 v souladu se souhlasem náměstka ministra zemědělství – komoditní sekce ustanoven **Poradní sbor ředitele odboru rostlinných komodit pro léčivé, kořeninové a aromatické rostliny.** Tento sbor naváže na činnost Rezortní komoditní rady pro speciální plodiny, jejíž činnost byla ukončena na začátku roku 2004 v souvislosti se změnami při vstupu ČR do EU.

Ministerstvo zdravotnictví Ústřední poradní sbor MZ ČR pro léčivé rostliny

Ústřední poradní sbor Ministerstva zdravotnictví ČR pro léčivé rostliny (dále jen „ÚPSLR“) a jeho statut byly potvrzeny ministryní zdravotnictví s účinností od 1. 12. 2002. Je poradním orgánem ministerstva pro řešení úkolů souvisejících se zpracováním, distribucí a využitím léčivých rostlin ve zdravotnictví. Členství v ÚPS je výběrové a čestné.

Počátky činnosti ÚPSLR sahají do roku 1922, kdy byla zřízena Ústřední komise pro sběr léčivých rostlin při tehdejší Ministerstvu veřejného zdravotnictví a tělesné výchovy. Komise měla své pobočky v Brně a Bratislavě, pracovala na celém území republiky prostřednictvím krajských a okresních poradních sborů.

V současné době ÚPSLR řeší problematiku výroby, distribuce a využití léčivých rostlin, aktivně spolupracuje s orgány státní správy, odbornými profesními organizacemi, vybranými vysokými školami, výrobci, distributory apod.

Dále se ÚPSLR významně podílí na osvětové a vzdělávací činnosti. V roce 2004 proběhl již 42. ročník Výstavy léčivých rostlin v Brně ve Středisku pro léčivé rostliny Lékařské fakulty Masarykovy univerzity v Brně, pravidelně je pořádán seminář o léčivých rostlinách při Institutu postgraduálního vzdělávání ve zdravotnictví. Jednotliví členové sboru se aktivně účastní dalších specializovaných akcí, seminářů a konferencí v ČR i v zahraničí. Hlavním cílem osvětové činnosti je omezení negativních dopadů volného prodeje léčivých rostlin, nekvalifikovaného léčení a propagace léčivých rostlin laickou veřejností.

Sbor spolupracuje s Ministerstvem zdravotnictví a Ministerstvem zemědělství při přípravě legislativy týkající se oblasti léčivých rostlin.

HLAVNÍ ZÁSADY SPOLEČNÉ ZEMĚDĚLSKÉ POLITIKY EU PRO SEKTOR LAKR

Pěstování léčivých, aromatických a kořeninových rostlin je v souladu s vývojem SZP. Pozici LAKR v rámci SZP upevňují možnosti a důsledky jejich pěstování – tj. druhová diverzita v rámci osevních postupů, zvýšení podílu estetických prvků v zemědělsky využívané krajině, používání technologií šetrných k životnímu prostředí, vytváření nových pracovních příležitostí např. v marginálních oblastech, možnosti náhradního využití např. jako energetická surovina.

LAKR přináší alternativu klasickému intenzivnímu a produkčnímu zemědělství, mohou být nástrojem rozvoje multifunkčního zemědělství a ochrany životního prostředí. Vzhledem ke svým pěstitelským požadavkům skýtají možnosti pro méně příznivé oblasti i pro ekologické pěstování.

Léčivé, aromatické a kořeninové rostliny patří mezi produkty společného zemědělského trhu a zemědělské politiky ES. Nemají však v rámci předpisů ES vlastní společnou organizaci trhu jako většina jiných zemědělských komodit. Právní předpisy, vztahující se ke skupině LAKR, proto spadají pod několik oblastí právního řádu ES, stejně jako je tomu v ČR.

SPECIFIKA SKUPINY LAKR

Léčivé rostliny jsou rostliny používané v humánní a veterinární medicíně, aromatické a kořeninové rostliny jsou určeny pro gastronomické, potravinářské a technologické použití. Obecně jsou LAKR používány celé nebo jejich části, a to přímo pro použití pro výše uvedené účely nebo jako suroviny pro další průmyslové zpracování – tj. pro výrobu léčiv, koření a polotovarů, nebo jako suroviny pro izolaci čistých látek a směsí. LAKR jsou zřídka určeny pro použití v čerstvém stavu, nejběžnější základní úprava je sušení.

LAKR se i v současné době získávají ze dvou zdrojů, a to sběrem v přírodě a pěstováním. Obecně 60 % světové produkce pochází z účelového pěstování LAKR. Pěstování LAKR je určeno v první řadě specifickými požadavky jednotlivých druhů na agroekologické podmínky, dále pak technologickými a ekonomickými možnostmi pěstování. Negativy pěstování LAKR jsou všeobecně vysoká náročnost na manuální práci, omezené možnosti použití mechanizovaných technologií a prostředků na ochranu rostlin, sklizeň a posklizňová úprava LAKR, která se přizpůsobuje požadavkům konkrétního pěstovaného druhu a musí být provedena tak, aby byly zachovány všechny kvalitativní parametry produktu.

Pro různé fáze pěstování LAKR a pro jednotlivé druhy rostlin jsou vypracovány částečně mechanizované technologie. Při pěstování některých druhů se využívá dostupná mechanizace, jsou využívány běžné zemědělské stroje v základní nebo přizpůsobené verzi, jsou vyvinuty i speciální stroje pro LAKR (např. sklizeč heřmánku). Částečně mechanizované jsou také různé fáze zpracování LAKR - sušení, oddělování listů od stonků, řezání apod. Podíl manuální práce je však stále velmi výrazný.

I přes negativní prvky pěstování a sběru nabývá v současné době skupina LAKR stále většího významu na celém světě. Důvody jsou, jak již bylo uvedeno, především alternativa klasickému intenzivnímu zemědělství, rostoucí poptávka po rostlinách skupiny LAKR – po gastronomické i fyto medicínské stránce, široké možnosti využití LAKR i ekologické aspekty jejich pěstování.

Významným znakem uměle vytvořené skupiny LAKR je její velká rozmanitost. Celosvětově je popsáno 15 000 druhů rostlin s léčivými účinky, v Evropě je to zhruba 1 000 druhů, z nichž se 800 druhů požívalo v tradičním lidovém léčení. V současnosti nachází uplatnění jen v lékařství zhruba 300 druhů. Velkoplošně a maloplošně je pěstováno několik desítek druhů (v Evropě cca 130 druhů). Obdobně široké je také spektrum využití LAKR člověkem – rostlina může být zároveň aromatickou i léčivou rostlinou (máta, fenykl, kmín apod.), některé druhy LAKR jsou pěstovány jako zeleniny (cibule, česnek), jiné LAKR jsou zároveň druhy okrasnými (rakytník řešetlákový, hořec žlutý, sléz apod.). V EU se jako léčivých rostlin používá asi 2 000 druhů, z toho ve Francii cca 900 druhů, v Německu 1 500 druhů, v Maďarsku 270 druhů, v České republice se uvádí využití cca 300 druhů

V současné době se LAKR stále více dostávají do popředí zájmu v oblasti ochrany biodiverzity a genetických zdrojů na mezinárodní úrovni. Světová zdravotnická organizace WHO se snaží o zařazení výzkumu LAKR, jejich hodnocení a využití mezi důležité body programu mezinárodních organizací jako je právě WHO, IUCN, WWF a další. Tyto organizace propagují koordinovaný přístup na mezinárodní úrovni pro zachování rostlinných druhů využívaných člověkem.

V rámci celosvětového pohledu na objem obchodu LAKR v poslední době získávají na významu stále více položky na bázi LAKR, jako jsou např. silice a extrakty, apod., určené pro průmyslové zpracování (farmaceutický, kosmetický a potravinářský průmysl).



Porost koriandru setého -- postřik pesticidy

Mechanizovaná sklizeň koriandru setého





Kvetoucí koriandr setý

Kvetoucí kmín (odrůda Prochan)



SVĚTOVÝ TRH

Světová produkce LAKR

Úplné informace o pěstování léčivých, aromatických a kořeninových rostlin ve světě nejsou k dispozici. Statistiky se této komoditě věnují jen okrajově, většinou se LAKR zařazují do kategorie „ostatní plodiny“. Pro pěstitele LAKR v ČR, EU i ve světě není povinnost registrovat pěstební plochy. Důsledkem toho jsou přehledy a zprávy pro komoditní skupinu LAKR velmi odlišné, často i protichůdné. Skutečnosti se nejvíce blíží šetření Výzkumného střediska pro zemědělství a potravinářství ve finské Karile (dále jen „VSZP Karila“), dle něhož celkové plochy LAKR celkem jen v Evropě dosahují 170 - 200 tis. ha, v Číně 460 tis. ha a v Indii 300 tis. ha.

Dle analýz světového obchodu LAKR, které zahrnují celkem 110 států, se v letech 1991 – 2000 ve světě obchodovalo celkem 400 tis. t LAKR v hodnotě cca 1 224 mil. USD (VSZP Karila). Významné postavení zaujímá **asijské centrum**, kde se uskutečnilo přes 42 % výše uvedených obchodů, a **evropské centrum** se 33% podílem. Třetí významné světové centrum – **americké** – vykázalo největší obraty na území USA, celkem 13 % světového objemu. Jako hlavní a nejdůležitější centrum obchodu s léčivými rostlinami v posledních letech je uváděna právě Evropa.

Světový obchod kořením, jež je v rámci obchodu LAKR samostatně vymezen, zaznamenal v posledních 40 letech až trojnásobný nárůst objemu. V současné době roste objem obchodu kořením ročně o 3 – 4 %. Vzhledem ke stálému růstu spotřeby a poptávky po koření roste také světová cena koření (až dvojnásobně vůči objemu). Zvláštní postavení zaujímají některé druhy koření, jako např. šafrán, které jsou produkovány jen ve velmi malých objemech za neúměrně vysoké ceny.

Evropská produkce LAKR

Evropa představuje nejvýznamnější obchodní centrum s rostlinami skupiny LAKR. Dle šetření VSZP Karila se ročně do Evropy dováží téměř 130 tis. t léčivých rostlin, z toho 85 % do zemí EU. Na druhé straně se z Evropy ročně vyvážejí léčivé rostliny v objemu cca 76 tis. t celkem do 150 zemí.

Dovoz a vývoz LAKR v zemích střední Evropy v letech 1992 – 1996

Stát	Dovoz (t/rok)	Vývoz (t/rok)	Bilance zahr. obchodu (t/rok)
Belgie / Lucembursko	4 770	1 790	-2 980
Francie	19 800	5 180	-14 620
Nizozemsko	1 510	1 630	+120
Irsko	2 750	6 730	+3 980
Maďarsko	710	5 480	+4 770
Německo	45 400	14 910	-30 490
Polsko	1 770	5 470	+3 700
Rakousko	2 590	1 820	-770
Rumunsko	40	1 010	+970
Slovensko	3 040	580	-2 460
Slovinsko	1 220	550	-670
Švýcarsko	4 270	140	-4 130
Velká Británie	7 410	660	-6 750

Pramen: Výzkumné středisko pro zemědělství a potravinářství, Karila, Finsko

O postavení pěstování a následného průmyslového zpracování LAKR vypovídají cenové statistiky (VSZP Karila). Do zemí EU se dováží levné suroviny (průměrně za zhruba 1,6 USD/kg), ze zemí EU se pak vyvážejí drahé výrobky zpracovatelského průmyslu (průměr zhruba 5 USD/kg).

Pěstování LAKR má v Evropě velmi dlouhou tradici, ať už na počátcích stálo léčitelsví nebo gastronomické požadavky především středozemních národů. Původ pěstování LAKR v Evropě je situován především do oblasti středomoří, svou roli zde často hrál botanický původ některých druhů LAKR.

Obecně země východní a jižní Evropy LAKR pěstují a sbírají, naopak bohatší země západní a severní Evropy pak tyto rostliny zpracovávají. Nezávisle na způsobu pěstování je v oboru vidět dlouhá tradice a vysoká odborná a technologická úroveň.

Rozsah pěstování LAKR v některých zemích EU

Stát	Plocha (ha)	Stát	Plocha (ha)
Belgie	100	Polsko	30 000
Francie	25 000	Rakousko	4 300
Nizozemsko	2 500	Slovensko	cca 100
Irsko	50	Švýcarsko	150
Maďarsko	37 500	Velká Británie	4 000
Německo	cca 10 000		

Pramen: Výzkumné středisko pro zemědělství a potravinářství, Karila, Finsko

Obecně je v pěstováno Evropě 130 - 140 druhů LAKR, z celkem 2 000 známých a používaných druhů. Nejvýznamnější pěstované evropské druhy jsou:

- | | |
|---------------------------|-----------------------|
| 1) kmín kořený | 5) anýz vonný |
| 2) koriandr setý | 6) pelyněk pravý |
| 3) fenýkl obecný | 7) heřmánek pravý |
| 4) ostropestřec mariánský | 8) třezalka tečkovaná |

Sestavení tohoto pořadí nejvíce pěstovaných druhů na evropském kontinentu je poměrně složité, v některých zemích mezi LAKR řadí druhy, jejichž primární využití a zpracování je v různých zemích rozdílné. Jsou to např. hořčice (*Sinapis ssp.* L.) a mák setý (*Papaver somniferum* L.) apod.

Sběr v celkové produkci LAKR v Evropě zaujímá výrazné postavení, ve střední a jižní Evropě představuje přibližně 40 % celkové místní produkce LAKR. Mezi evropské nejvýznamnější rostliny sbírané v přírodě patří jírovec maďal, kopřiva a hloh.

LAKR jsou v Evropě pěstovány obecně následujícími různými způsoby:

- na rodinných farmách jako doplňková plodina,
- na rodinných farmách specializovaných na LAKR,
- v zemědělských společnostech na menší rozloze, s vlastním zpracováním a vlastními výrobky,
- v zemědělských společnostech, které LAKR zpracovávají a dodávají volně sypané k dalšímu zpracování,
- ve specializovaných družstvech,
- pěstování dodavatelským způsobem pro potravinářský a farmaceutický průmysl,
- vlastní pěstování průmyslovými podniky včetně nadnárodních společností.

Z výše uvedených systémů je v EU nejvýznamnější pěstování ve specializovaných zemědělských společnostech a v družstvech, kdy je konečným produktem volně sypané zboží zpracované podle požadavků zákazníka. Obdobný způsob je obvyklý také v ČR, kde jako zákazník tradičně figuruje nákupna LAKR.

Jiným způsobem pracují odbytová a pěstitelská družstva pro LAKR s dvoufázovým postupem zpracování, tj. pěstitelé pěstují rostliny a provádějí prvotní zpracování, odbytové družstvo provádí konečné zpracování produktů centralizovaně a stará se o jeho prodej.

Ve většině zemí střední Evropy (Německo, Polsko, ČR, Slovensko atd.) jsou pěstitelé v těsném kontaktu z velkými zákazníky a trh určuje trendy v pěstování.



Fenykl obecný ||
v zelené zralosti

Porost fenýklu



Včelník moldavský

Pěstitelskou alternativou je získávání LAKR z ekologického zemědělství. Takto získané produkty se využívají především k výrobě čajovin.

Spotřeba LAKR vykazuje obecně v poledních letech v Evropě stoupající trend.

a) Produkce LAKR ve vybraných zemích EU

Belgie představuje zemi, kde se LAKR pěstují v menší míře, a to především na malých rodinných farmách. Své postavení má pěstování kozlíku, anděliky a proskurníku.

Francie je jedním z největších evropských pěstitelů bylin, LAKR se zde pěstují celkem na 25 000 ha. Přední místo zaujímá pěstování levandule, máku, šalvěže a fenyklu. Další sortiment pěstovaných rostlin je velmi široký (nad 50 druhů), stejně jako sortiment sbíraných drog. Pro Francii je charakteristické zajištění pěstování i odbytu produkce LAKR regionálními družstvy.

Irsko je zemí, kde pěstování LAKR teprve začíná nabývat na oblibě a významu, a to konvenčním i ekologickým způsobem. Zvláštností je zde pěstování jedlých květin.

Itálie je významným dovozcem skupiny LAKR, avšak vlastní produkce se v posledních letech také zvyšuje. V roce 1999 činily pěstební plochy LAKR v Itálii 1 842 ha, nejdůležitějšími rostlinami jsou bergamot (*Citrus aurantium L. subsp. bergamia* RISSO et POINT.), máta peprná, jasan, třezalka a heřmánek. Vzhledem ke klimatickým podmínkám je sortiment LAKR pěstovaných v Itálii velmi široký, nejintenzivnější pěstování je soustředěno na sever Itálie – především do oblastí Piemonte, další důležité regiony jsou Toskánsko a Kalábrie. V Itálii je velmi silně znát obliba a důvěra v domácí produkty, proto většina tuzemské produkce nachází uplatnění v domácím průmyslu. Své místo má zde také ekologická produkce LAKR.

Maďarsko, společně s Francií a Polskem představují evropskou špičku v pěstování LAKR. Místní klimatické podmínky umožňují vypěstování velmi kvalitních drog, srovnatelných s drogami z jižní Evropy. LAKR zde zaujímají 35 - 40 000 ha ročně. Mezi nejpěstovanější druhy patří tradičně hořčice bílá, kmín, koriandr, fenykl, anýz, majoránka, saturejka, meduňka. Nejvíce sbíranou drogou jsou pak květy a plody bezu černého, šípky, heřmánek, přeslička rolní, kopřiva apod. Polovina roční produkce je určena pro domácí zpracování, exportuje se převážně do Německa a Rakouska. Pěstování LAKR bylo v Maďarsku, obdobně jako v Polsku a ČR, centralizované, nyní ale zdejší pěstitelé dokázali vytvořit funkční svaz pěstitelů, který organizuje pěstování i odbytu.

Nizozemská produkce LAKR nepatří mezi hlavní odvětví domácího zemědělství, přesto je charakteristická velmi vysokým stupněm vývoje. Pěstování, prodej i výzkum zde organizuje jedno velké družstvo, produkce je zde pružná a zaměřena na poptávku trhu. LAKR se v Nizozemsku pěstují zhruba na 2 500 ha, nejvýznamnější jsou druhy pěstované na list a kořen umožňující strojovou sklizeň, tj. náprstník, jitrocel, kopr, pampeliška, libeček, andělík a kozlík. Významnou tradici v rámci Evropy má také místní obchod.

Polsko je tradiční pěstitelskou zemí patřící k evropské špičce. LAKR se zde pěstují na cca 30 000 ha. Struktura polského zemědělství umožňuje jejich tradiční manuální pěstování na malých plochách. Pěstuje se cca 50 druhů rostlin, především kmín, máta, heřmánek, majoránka, ale i méně známé druhy jako durman, artyčok, tomkovic apod. Třetinu roční produkce představují také sbírané drogy.

V Portugalsku je významné využití přírodních rostlin pro výrobu především borové pryskyřice a eukalyptového oleje. Významnější pěstovanou rostlinou je pak levandule a šalvěj, v současné době probíhá výzkum pěstování dalších rostlin této skupiny.

V Rakousku zažilo pěstování rostlin LAKR svůj vzestup na konci minulého století – od 80. let vzrostla plocha pěstování LAKR ze 400 ha na zhruba 1 750 ha v roce 2000. Pěstuje se zde přibližně 30 druhů LAKR, významnější postavení má kmín, ostropestřec mariánský, fenykl a anýz. Také ve vyšších alpských polohách se rozvíjí pěstování speciálních léčivých rostlin, např. kontryhele, jitrocele, petrklíč apod. Díky tradici a oblibě používání bylin je produkce určena pro rakouský zpracovatelský průmysl. Pěstitelům poskytují služby výzkumné ústavy a specializovaní zemědělské poradci. Na

významu získává ekologické pěstování LAKR. I přes výrazný podíl tuzemské produkce převažuje v Rakousku dovoz LAKR.

Řecko má významnou tradici v pěstování i sběru LAKR, počátkem 90. let se LAKR pěstovaly zhruba na 4 000 ha. Nejdůležitějšími druhy jsou pistácie lentišek (*Pistacia lentiscus L.*), šafrán, hojník, anýz, máta a dobromysl, v přírodě se sbírá ve větším množství dobromysl, šalvěj, heřmánek a aváří. Dovoz a vývoz dosahuje přibližně shodných hodnot, převážná část vývozu směřuje do Francie, Německa a USA.

Slovensko je další tradiční pěstovatelkou a zpracovatelskou zemí Evropy. V 90. letech minulého století byl, obdobně jako v ČR, zaznamenán pokles ploch, v současné době se o záchranu pěstování LAKR snaží Národní program rozvoje pěstování a zpracování LAKR na Slovensku 2000 – 2020. V současné době se LAKR dle údajů Slovenského statistického úřadu SR pěstují na 467 – 852 ha s výnosy 0,32 – 1,65 t/ha, a jejich produkční plochy se neustále zvyšují. LAKR jsou nejvíce pěstovány v Prešovském (31 %) a Nitrianském (24 %) kraji. Nejdůležitějšími druhy jsou heřmánek, jitrocel, máta a meduňka. Slovenský trh LAKR je určován stoupající spotřebou LAKR.

Ve **Slovinsku** nemá pěstování LAKR velký význam, zhruba 84 % domácí spotřeby pokrývá dovoz.

Španělsko je nejvýznamnějším producentem rostlin skupiny LAKR v jižní Evropě, které se zde pěstují na rozloze přes 19 000 ha. Největší podíl zaujímají anýz, mák, šafrán, levandule, fenykl a máta. Pěstování bylin je zde konkurenceschopné především díky teplému podnebí a levné pracovní síle. Významný je také podíl sběru rostlin z přírody (především tymiánu, rozmarýny a prhy chlumní).

Ve Spojeném království Velké Británie a Severního Irsku má místní produkce LAKR jen menší význam, výměra ploch zde dosahuje průměrně zhruba 3 000 ha. Významné pěstované druhy jsou hořčice bílá, pupalka, brutnák, levandule a máta. Tradiční nekomerční pěstování léčivých rostlin a především koření je zde velmi oblíbené.

b) Pěstování LAKR ve vybraných evropských zemích a Turecku

Albánie je představitelem země s významným podílem sběru drog, pěstování rostlin skupiny LAKR je málo rozšířené. Hlavní sbírané produkty jsou: listy malinovníku, rybízu, borůvky a medvědice, dále heřmánek, tymián, dobromysl apod. Zvláštností Albánie je sběr některých druhů orchidejí.

Bulharsko je jedním z největších vývozců LAKR v Evropě, největší podíl však představují drogy sbírané (75 – 80 %). Pěstuje se zde přes 30 různých druhů, nejdůležitějšími jsou máta, ostropestřec mariánský a kozlík lékařský. Specialitou Bulharska je pěstování růží pro výrobu olejů. Největším obchodním odběratelem bulharských LAKR je Německo (62 %), dále pak Španělsko, Itálie a Francie, hlavní vývozní druhy jsou koriandr, jalovec, anýz a šafrán.

Také v **Chorvatsku** s 2 000 ha ploch má pěstování rostlin LAKR význam. Nejdůležitější pěstované druhy jsou heřmánek, máta, šalvěj, sléz a fenykl, také sběr drog v přírodě je intenzivní.

V **Srbsku** má pěstování LAKR stále svou pozici, díky dřívějším vztahům se západoevropskými zeměmi byly přejety moderní technologie. LAKR se zde ročně pěstují přibližně na 3 200 – 5 700 ha, významný je také podíl sběrových drog. Nejvýznamnější pěstované rostliny jsou heřmánek, máta a další průmyslově důležité druhy.

Rumunsko bylo zemí s rozšířeným pěstováním a sběrem léčivých rostlin, s širokým sortimentem a zázemím vyšlechtěných vlastních odrůd. V poslední době však plochy LAKR výrazně poklesly, pěstováním se zabývají velké podniky i rodinné farmy.

Turecko je charakteristické sběrem a pěstováním původních druhů především z čeledi hluchavkovitých (*Lamiaceae*). LAKR se pěstují zhruba na 2 000 ha, největší podíl zaujímá anýz. Turecko patří mezi exportéry LAKR, země určené jsou Německo, Francie a Španělsko.

Švýcarský sortiment pěstovaných LAKR představuje 50 druhů rostlin, pěstovaných často ve vysokých alpských polohách. Místní produkce léčivých rostlin má velmi krátkou historii, místní družstva začala s pěstováním až v 80. letech minulého století. Družstva organizují pěstování i odbyt LAKR, které jsou určeny převážně pro místní zpracování.

Mezinárodní společnosti v sektoru LAKR

Česká republika je díky odborným zástupcům členem **Association of Medicinal and Aromatical Plants of Southeast European Countries – AMAPSEEC** (Asociace jihovýchodních evropských zemí pro léčivé, aromatické a kořeninové rostliny). Tato asociace sdružuje přední odborníky a společnosti oblasti léčivých rostlin, jejím úkolem je zachování, podpora výzkumu, pěstování, obchodu, zpracování a propagace LAKR v oblasti jižní a východní Evropy. Hlavní centrum je při Institutu pro výzkum léčivých rostlin v Bělehradě. V letošním roce proběhla 5. – 8. září v Nitře 3. konference Léčivé rostliny zemí jihovýchodní Evropy (CAMAPSEEC), v roce 2008 se bude o pořádání konference ucházet Česká republika. Další informace lze nalézt na adrese <http://www.amapseec.org>.

Čistě vědecká a výzkumná je mezinárodní společnost **Society for Medicinal Plant Research – GA** (Společnost pro výzkum léčivých rostlin), která byla založena v roce 1954 v Cambergu/Taunusu v Německu. Cílem společnosti je v prvé řadě podpora vědy a výzkumu. V současné době má společnost přes 850 členů z více než 59 zemí, také z ČR. Další informace na www.ga-online.org.

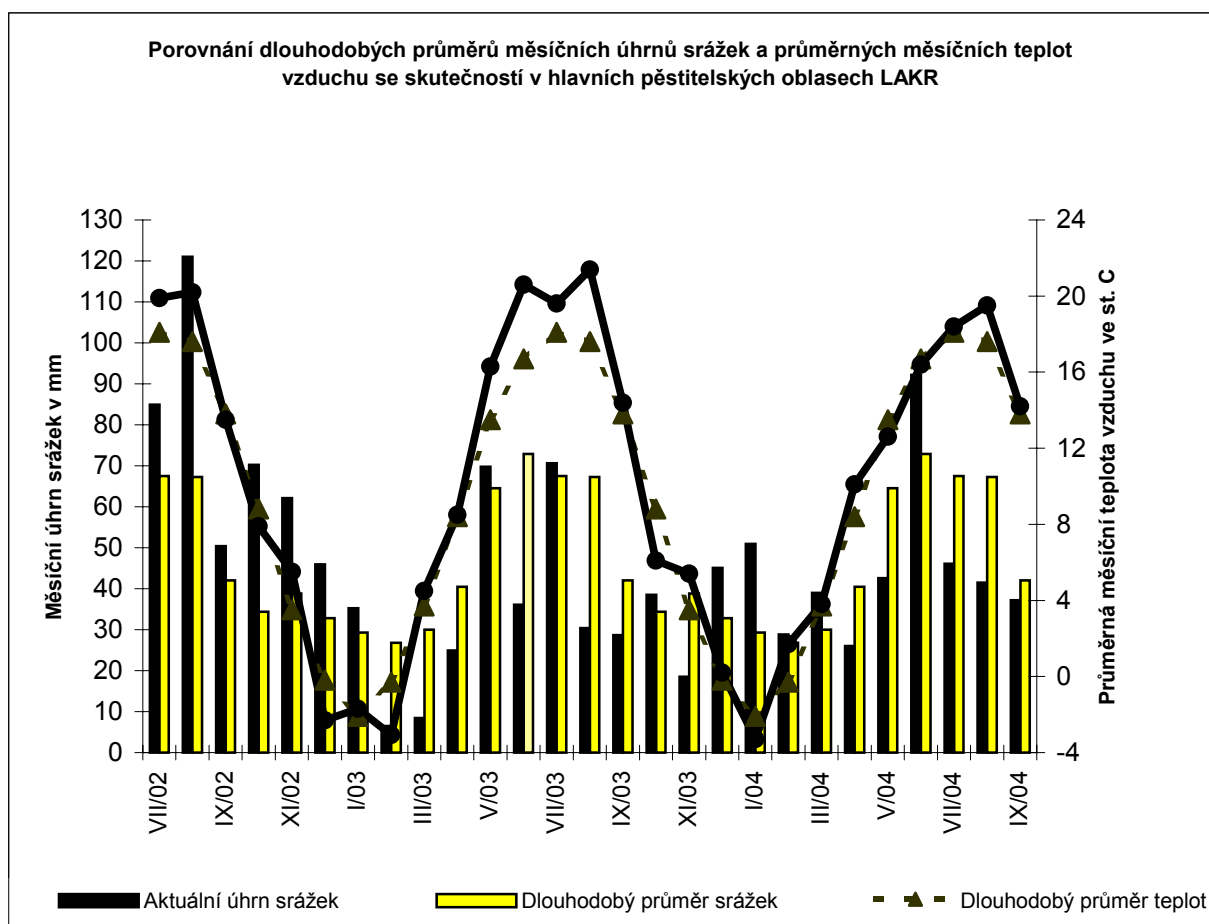
Další organizace a sdružení jsou převážně z oblastí, které jsou s léčivými rostlinami velmi silně propojeny – a to fytofarmacie nebo fytomedicíny. Jako nejvýznamnější je třeba uvést **European Scientific Cooperative on Phytotherapy – ESCOP**, **The European Society of Ethnofarmacology ESA** a další.

PRODUKCE LAKR V ČR

Pěstování léčivých, aromatických a kořeninových rostlin v ČR

V posledních letech je v ČR zaznamenán rostoucí zájem o pěstování LAKR vlivem nejen rostoucí spotřeby a poptávky zpracovatelů, ale také výrazným růstem zahrádkářského pěstování LAKR.

Pěstební plochy léčivých, aromatických a kořeninových rostlin v posledních letech mírně kolísají, celkově ale vykazují mírný nárůst. Rok 2003 znamenal značné navýšení pěstebních ploch především léčivých rostlin. Vlivem dlouhotrvajícího suchého a horkého počasí v letních měsících roku 2003 došlo k výraznému snížení výnosů a v některých případech i kvality produkce.

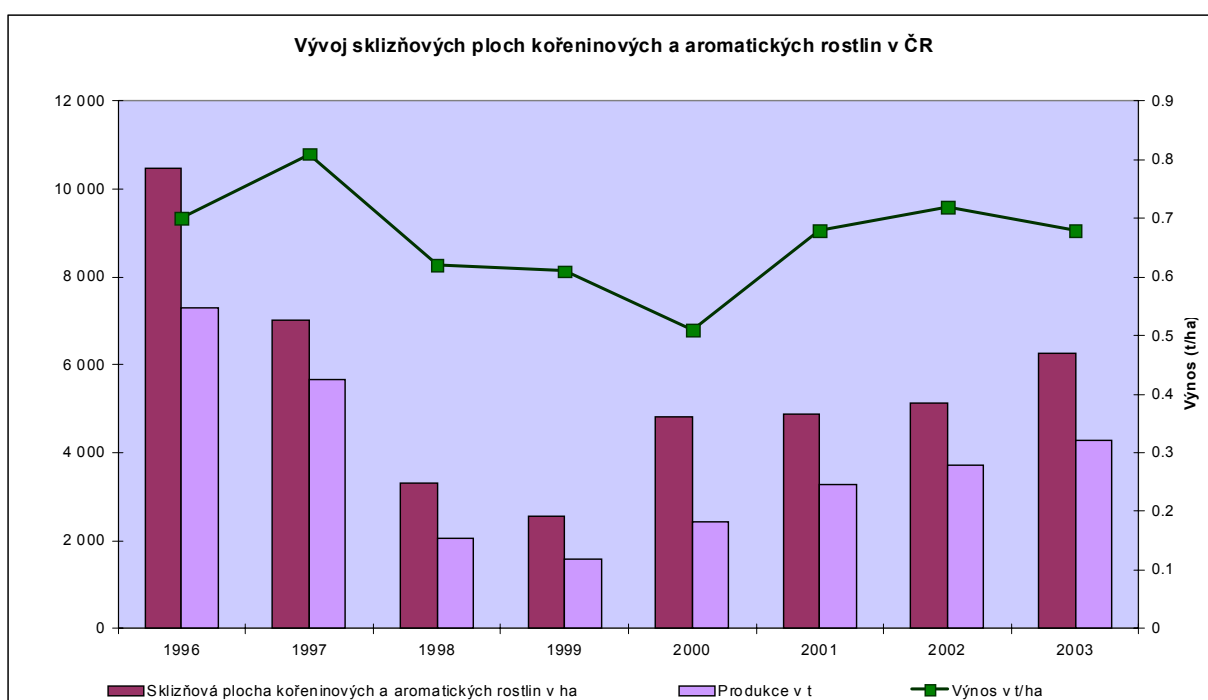
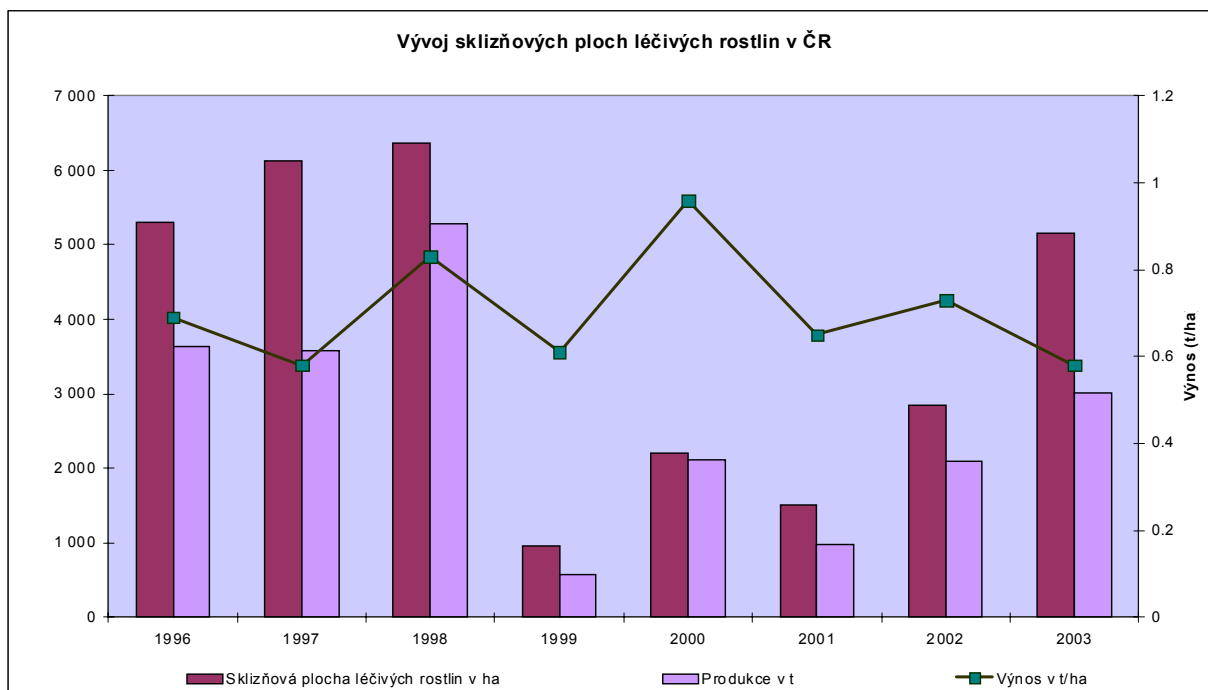


Vývoj ploch produkce léčivých, aromatických a kořeninových rostlin v ČR

Rok	Léčivé rostliny			Kořeninové a aromatické rostliny		
	Sklizňová plocha v ha	Produkce v t	Výnos v t/ha	Sklizňová plocha v ha	Produkce v t	Výnos v t/ha
1996	5 306	3 636	0,69	10 483	7 314	0,70
1997	6 127	3 570	0,58	7 018	5 663	0,81
1998	6 362	5 282	0,83	3 315	2 039	0,62
1999	950	578	0,61	2 557	1 565	0,61
2000	2 201	2 118	0,96	4 818	2 440	0,51
2001	1 500	974	0,65	4 871	3 292	0,68
2002	2 841	2 086	0,73	5 118	3 709	0,72
2003	5 162	3 003	0,58	6 259	4 286	0,68

Pramen: ČSÚ

Od roku 2002 došlo ke změnám ve statistickém zjišťování, jehož základem jsou výsledky celoplošného strukturálního zemědělského sčítání Agrocensus 2000. V návaznosti na naplnění stanovených požadavků EU byly zahrnuty veškeré hospodařící subjekty v zemědělství, vymezené prahovými hodnotami: výměrou od 1 ha obhospodařované zemědělské půdy, dále doplňkovými měřítky **od výměry 1 500 m² pěstovaných intenzivních plodin** (vinic, sadů, květin, venkovní zeleniny, 300 m² plochy skleníků a pařenišť), od 1 ks skotu, od 2 ks prasat, od 4 ks ovcí a koz, od 50 ks drůbeže, od 100 ks králíků nebo kozešinových zvířat a podnikatelské subjekty s chovem ryb na vodní ploše bez omezení výměry. Těmito prahovými hodnotami je určena struktura a rozměr našeho zemědělství, který se tak stává srovnatelným s evropskými statistickými standardy i kritérii platnými v zemích EU. **Upouští se tak od dosavadního způsobu zjišťování, který kombinoval výsledky šetření dat z předložených výkazů zpravodajskými jednotkami a z kvalifikovaného odhadu struktury pěstebních ploch plodin u zahrádkářů a drobných pěstitelů, se současným přihlédnutím k celkové výměře zemědělské a orné půdy vykazované v katastru nemovitostí.**



Údaje, které udává ČSU, jsou globální a je nutné je tak i posuzovat. ČSÚ sleduje léčivé, kořeninové a aromatické rostliny bez rozlišení druhů. Informace ČSÚ jsou v předkládané zprávě doplněny údaji, které získaly šetřením sdružení PELERO, společnost LEROS, s.r.o. a AF MZLU v Brně, které také bohužel nezahrnují úplné a sortimentní členění LAKR. Monitoring u pěstitelů je obtížný, každý pěstitel pěstuje jednotlivé druhy na základě smlouvy s odběratelem.

Vývoj ploch a produkce pěstovaných LAKR v ČR bez kmínu, ostropestřece a námele

Roky	Plocha v ha	Produkce v t	Výnos v t/ha
1993	470	127,1	3,7
1994	420	120,4	3,5
1995	366	98,9	3,7
1996	350	89,7	3,9
1997	360	83,7	4,3
1998	389	99,7	3,9
1999	420	113,5	3,7
2000	352	90,5	3,9
2001	327	87,1	3,8
2002	428	115	3,6
2003	426	99	3,3

Pramen: LEROS, s.r.o.

Kmín, **ostropestřec mariánský** a námel mají mezi LAKR zvláštní postavení, a to především v návaznosti na odběratele a zpracování. V ČR však představují nejvíce pěstované druhy LAKR. Plocha pěstování ostropestřece mariánského (*Silybum marianum* L.) se v posledních letech výrazně neměnila. Odběratelé kladou vysoké nároky na kvalitu suroviny, proto upřednostňují stálého a osvědčeného pěstitele. **Kmínu** je věnovaná samostatná kapitola této zprávy.

Pěstování **námele** (vřeckaté stádium houby paličkovice nachové *Claviceps purpurea* L.) prožívá v současné době změnu technologie. Námel se na žito neaplikuje tradičním očkovacím strojem, ale používá se nástřik houbových spor postřikovačem do žita v určité růstové fázi (metání, až začátek kvetení). Sklizené žito po sklizni námele je jen technicky využitelné.

Makovina určená výhradně pro farmaceutický průmysl, jež je v rámci mezinárodních přehledů řazena právě mezi LAKR, se v posledních letech podle informací sdružení Český mák sklízí z celkové plochy 15 – 17 tis. ha (tj. přibližně polovina celkové plochy pěstovaného máku). Průměrný výnos dosahuje 0,3 – 0,4 t/ha čisté makoviny (tj. prázdná makovice a 10 cm stonku pod makovicí bez minerálních příměsí a prachu). V roce 2003 vyvezla ČR 5 800 t čisté makoviny. Největším odběratelem české makoviny je Slovenská republika, kam se v roce 2003 vyvezlo více než 70 % české produkce.

Přehled o pěstování kmínu, ostropestřece, námele a makoviny v ČR

Roky	Kmín		Ostropestřec		Námel		Makovina	
	Plocha v ha	Výnos v t/ha	Plocha v ha	Výnos v t/ha	Plocha v ha	Výnos v t/ha	Plocha v ha	Výnos t/ha
2001	2 500	1,10	1 500	0,62	1 500	1,00	průměrně 16 000	průměrně 0,35
2002	2 700	0,91	2 500	0,80	1 500	0,92		
2003	2 500	0,95	2 500	0,62	1 500	0,83		

Pramen: PELERO, Český mák, Český kmín

Přehled o pěstování nejvýznamnějších druhů LAKR v ČR

Druh	Plocha v ha						
	1997	1998	1999	2000	2001	2002	2003
Heřmáněk pravý (<i>Chamomilla recutita</i> (L.) RAUSCHERT)	157	160	162	102	97	92	90
Máta peprná (<i>Mentha x piperita</i> L.)	62	87	53	72	84	70	65
Meduňka lékařská (<i>Melissa officinalis</i> L.)	32	30	47	50	37	40	42
Tymián obecný (<i>Thymus vulgare</i> L.)	22	18	25	24	18	15	17
Jitrocel kopinatý (<i>Plantago lanceolata</i> L.)	24	27	18	20	19	20	25
Jehlice trnitá (<i>Ononis spinosa</i> L.)	19	17	16	18	23	20	16
Lopuch větší (<i>Arctium lappa</i> L.)	12	10	13	16	15	10	12
Proskurník lékařský (<i>Althaea officinalis</i> L.)	8	11	9	10	9	12	15
Kozlík lékařský (<i>Valeriana officinalis</i> L.)	6	5	7	9	7	8	9
Andělíka lékařská (<i>Archagelica officinalis</i> (MOENCH) HOFFM.)	3	5	5	3	4	3	5

Pramen: Respondentské šetření a LEROS, s. r. o.

Sběr léčivých, aromatických a kořeninových rostlin v ČR

Vzhledem k vlastnostem a značným specifickým nárokům jednotlivých druhů LAKR není možné všechny druhy LAKR pěstovat. Sběr tak stále zůstává jedinou možností v těch případech, kdy rostlinu nelze z ekologických nebo ekonomických důvodů kulturně pěstovat.

Poslední roky vykazují pokračování stupající tendence nákupu sběrových drog. Nejvýznamnějšími sbíranými druhy zůstávají růže šípková (šípek) a bříza bělokorá, dále třezalka tečkovaná, lípa srdčitá a kopřiva dvoudomá.

Níže uvedené hodnoty sběru LAKR představují reprezentační vzorek největšího nákupce, spol. LEROS, s.r.o., nepostihují sběr v rámci celé ČR, který celkově dosahuje vyšších hodnot.

Objem nákupu sběrových drog celkem (t)

Rok	Nákup v t	Počet nakupovaných druhů celkem
1993	108,1	60
1994	105,0	50
1995	106,8	50
1996	110,6	48
1997	142,9	47
1998	144,9	47
1999	143,6	40
2000	159,8	47
2001	166,2	75
2002	154,0	77
2003	165,0	74

Pramen: LEROS, s. r. o.

Přehled o nákupu nejvýznamnějších sběrových drog

Druh	Nákup v t						
	1997	1998	1999	2000	2001	2002	2003
Šípek (<i>Rosa canina L.</i>)	85,0	86,0	84,0	97,0	100	80	85
Lípa srdčitá (<i>Tillia cordata L.</i>)	2,8	3,4	3,5	4,0	4,5	8	11
Černý bez (<i>Sambucus nigra L.</i>)	3,7	4,2	3,9	4,7	5	7	9
Třezalka tečkovaná (<i>Hypericum perforatum L.</i>)	6,2	8,0	9,6	9,8	10,5	10	11
Bříza bělokorá (<i>Betula alba L.</i>)	11,2	9,6	10,1	8,9	10,8	11	12
Kopřiva dvoudomá (<i>Urtica dioica L.</i>)	9,6	9,8	9,0	10,1	10,2	8	11
Řepík vonný (<i>Agrimonia eupatoria L.</i>)	10,6	10,1	9,8	11,2	10,3	9	7
Přeslička rolní (<i>Equisetum arvense L.</i>)	4,6	4,8	4,0	4,7	4,9	5	6
Maliník obecný (<i>Rubus idaeus L.</i>)	6,4	6,8	7,2	7,5	8	12	8
Ostružiník obecný (<i>Rubus fruticosus L.</i>)	0,8	1,2	1,5	0,9	0,7	3	4

Pramen: LEROS, s. r. o.

ZPRACOVÁNÍ A VYUŽITÍ LAKR V ČR

Zpracováním LAKR se dle údajů sdružení PELERO zabývá v ČR 44 organizací. Zpracovatelé a nákupní organizace nejsou sdruženy.

Jak již bylo uvedeno, jen malý podíl LAKR je určen pro spotřebu v čerstvém stavu. Největší podíl je zpracován, zpravidla usušením, a určen na trh nebo k dalšímu zpracování ve farmaceutickém a potravinářském průmyslu nebo pro výrobu extraktů.

Technologie zpracování LAKR se odlišují dle :

- 1) části rostliny, která je předmětem zpracování (např. odlišné technologie sušení pro kořen, nať apod.),
- 2) konečného užití produktu LAKR.

Získání dat o zpracování LAKR v ČR je velmi problematické, sdílení informací závisí jen na spolupráci jednotlivých zpracovatelů. Uvedená data proto představují pouze reprezentační vzorek.

Zpracování a využití LAKR (bez koření) (t)

Ukazatel	1997	1998	1999	2000	2001	2002	2003
Farmaceutický průmysl	93,0	156,0	325,0	1 118,0	930,0	900,0	928,0
Potravinářský průmysl	360,2	366,2	324,4	640,0	650,0	660,0	628,0
Ostatní	919,0	1 000,0	923,0	1 100,0	1 112,0	1 115,0	1 205,0
CELKEM	1 372,2	1 522,2	1 572,4	2 856,0	2 692,0	2 675,0	2 761,0

Pramen: LEROS, s.r.o.

CENOVÝ VÝVOJ LAKR V ČR

Výkupní ceny (ceny zemědělských výrobců) jsou výrazně ovlivňovány především poptávkou na trhu a kvalitou i množstvím domácí produkce. Závisí rovněž i na objemech dovozů LAKR.

Výkupní ceny jednotlivých druhů LAKR v posledních letech více méně stagnují.

Průměrné výkupní ceny vybraných druhů LAKR (Kč/kg)

Druh	1997	1998	1999	2000	2001	2002	2003	2004
Heřmánek pravý	135	135	140	140	140	140	140	150*
Máta pepřná	80	80	80	47	49	45	45	50*
Meduňka lékařská	40	45	48	49	50	40	40	55*
Tymián obecný	45	45	48	50	50	40	40	40*
Jitrocel kopinatý	40	40	40	40	45	40	45	55*
Jehlice trnitá	40	40	40	40	40	30	45	40*
Lopuch větší	70	70	55	45	45	45	45	50*
Proskurník lékařský (kořen neloupaný)	65	65	45	48	55	50	50	55*
Kozlík lékařský	80	100	95	95	80	40	40	40*
Andělíka lékařská	75	80	60	60	45	45	45	55*

Pramen: LEROS, s.r.o.

Poznámka: * – představuje ceny za období leden – říjen 2004

Průměrné výkupní ceny vybraných druhů sběrových drog (Kč/kg)

Druh	1997	1998	1999	2000	2001	2002	2003	2004
Šípek	25	20	23	25	25	30	25	25*
Lípa srdčitá	150	160	175	175	140	175	140	160*
Černý bez (květ)	60	62	60	70	65	35	65	75*
Třezalka tečkovaná	30	40	43	45	15	35	15	35*
Bříza bělokorá	25	30	30	30	30	35	30	40*
Kopřiva dvoudomá (list)	15	18	20	20	25	30	25	35*
Řepík lékařský	30	28	30	33	30	35	30	35*
Přeslička rolní	30	28	30	35	30	33	30	30*
Maliník obecný	18	18	20	20	25	30	25	25*
Ostružiník obecný	47	48	47	48	45	48	45	50*

Pramen: LEROS, s.r.o.

Poznámka: * – představuje ceny za období leden – říjen 2004

ZAHRANIČNÍ OBCHOD ČR

Koření (kód KN 0904-0910)

Objemy **dovozů koření** do ČR se v dlouhodobém horizontu pohybují průměrně kolem 4,5 tis. t. V roce 2003 se dovezlo celkem 4,3 tis. t koření, tj. více jak 8% nárůst oproti roku 2002. Nejvýznamnější dovozní položkou je paprika a pepř, dále skořice, směsi koření a zázvor. Nejvíce koření bylo dovezeno ze Španělska, Rakouska, Vietnamu a Číny.

Vývoz koření z ČR po výrazném poklesu na konci minulého století znovu meziročně roste. V roce 2003 se z ČR vyvezlo celkem 3,0 tis. t koření, v letech 1996 - 2003 bylo průměrně vyvezeno 3,3 tis. t. Nejvýznamnější exportní položku představuje kmín, pokračuje trend růstu exportu koriandru a směsi koření. Vývoz koření z ČR směřuje především na Slovensko, do Německa, Nizozemska a Maďarska.

Bilance zahraničního obchodu kořením ČR

kód KN 0904 - 0910

Ukazatel	1996	1997	1998	1999	2000	2001	2002	2003
tuny	-2 226,5	+1 309,0	+1 251,4	-2 745,9	-2 363,7	-1 928,6	-1 900,7	-1 344,7
tisíc Kč	-295 645,9	-347 452,0	-339 418,4	-395 220,6	-328 608,8	-230 369,0	-192 532,9	-182 288,7

Pramen: Celní statistika

Vývoj dovozů koření do ČR (t)

kód KN 0904 - 0910

Druh	1996	1997	1998	1999	2000	2001	2002	2003
Pepř drcený a nedrcený	789,7	1 044,3	720,8	737,7	868,1	810,4	800,4	918,7
Paprika mletá a nemletá	1 814,6	1 992,6	1 780,9	1 975,0	1 944,6	2 001,2	2 023,1	2 159,2
Vanilka	1,3	2,3	0,7	0,6	0,6	1,4	0,5	0,6
Skořice drcená a nedrc.	211,0	209,2	225,1	224,5	223,9	245,6	239,0	276,7
Hřebíček	49,4	38,5	32,5	51,4	77,3	18,0	63,4	32,2
Muškatové oříšky	42,5	40,0	42,6	29,7	31,9	39,8	49,1	33,6
Muškatový květ	20,5	20,2	20,6	17,2	18,6	24,4	19,3	11,7
Amomy a kardamomy	4,3	3,3	4,9	3,2	4,7	5,6	4,4	5,6
Anýz nebo badyán	17,9	22,6	25,6	27,4	12,8	20,1	28,9	19,4
Koriandr	9,4	154,2	178,4	61,3	101,2	261,4	147,6	131,8
Kmín	96,1	68,6	139,9	249,4	188,3	159,0	155,3	134,4
Fenykl	73,3	100,0	34,0	55,9	48,8	62,8	59,7	70,4
Zázvor	49,7	83,5	77,9	79,3	91,5	102,5	131,3	148,2
Šafrán drcený a nedr.	3,6	0,6	1,7	0,1	0,7	0,1	0,2	0,2
Kurkuma	30,5	35,1	50,2	31,0	45,1	50,6	48,8	46,1
Tymián	13,3	34,6	23,5	32,7	59,4	61,5	71,7	30,6
Bobkový list	28,3	35,3	57,9	53,9	47,9	49,5	47,9	34,6
Kari	26,6	20,4	18,1	25,9	24,8	21,4	18,1	21,6
Semena pískavice	4,4	5,0	8,3	2,1	5,9	8,8	9,6	7,5
Směsi koření drcené i nedrcené	540,5	712,4	755,1	754,1	260,5	227,0	172,3	141,4
Koření ost. drcené i nedrcené	599,0	550,9	457,5	369,1	126,5	130,5	103,6	109,4
CELKEM	4 426,0	5 173,5	4 656,4	4 781,7	4 183,2	4 301,9	4 194,3	4 333,9

Pramen: Celní statistika

Vývoj vývozu koření z ČR (t)
kód KN 0904 - 0910

Druh	1996	1997	1998	1999	2000	2001	2002	2003
Pepř drcený a nedrcený	104,8	88,2	54,8	123,7	146,3	99,1	80,6	128,1
Paprika mletá a nemletá	123,7	142,9	76,2	120,4	142,5	119,4	102,3	188,6
Vanilka	5,8	6,1	0,1	0,2	2,2	0,1	0	0
Skořice drcená a nedrc.	20,2	18,6	28,5	12,4	25,4	21,3	14,3	23,4
Hřebíček	8,3	4,9	3,4	5,0	15,1	4,4	3,8	4,3
Muškatové oříšky	16,3	12,1	1,8	2,5	6,7	1,7	1,3	4,0
Muškatový květ	2,2	1,1	0,4	0,5	3,0	1,3	0,3	0,3
Amomy a kardamomy	0,4	0,2	0,1	0,3	0	0,1	0,1	0,3
Anýz nebo badyán	2,7	2,9	1,7	6,0	1,3	1,4	1,7	1,4
Koriandr	95,1	225,6	44,6	158,7	242,6	301,8	128,3	191,5
Kmín	1 447,1	5 509,6	5 413,8	1 286,1	894,0	1 334,2	1 404,8	2 036,7
Fenykl	17,1	22,7	43,8	71,9	65,5	57,0	6,5	17,4
Zázvor	4,5	2,2	10,5	7,8	6,3	4,2	5,6	8,9
Šafrán drcený a nedrc.	3,7	3,8	0	0,1	0	0	0	0
Kurkuma	1,3	1,7	3,6	2,5	2,0	2,8	0,6	0,4
Tymián	1,8	0,9	0,6	2,6	2,1	4,4	4,6	9,0
Bobkový list	6,0	8,3	3,5	5,4	13,7	9,1	5,3	4,0
Kari	13,1	13,0	16,1	11,5	13,5	7,2	5,4	5,5
Semena pískavice	0,1	0	0	0	0,6	0	0,3	0
Směsi koření drcené i nedrcené	60,2	30,0	79,9	173,2	206,7	339,1	503,5	268,2
Koření ost. drcené i nedrcené	264,9	387,7	124,4	45,0	30,0	64,8	24,5	6,2
CELKEM	2 199,5	6 482,5	5 907,8	2 035,8	1 819,5	2 373,3	2 293,6	2 989,2

Pramen: Celní statistika
Léčivé rostliny (kód KN 1211)

Dovoz léčivých rostlin dosáhl v roce 2003 celkem 2,8 tis. t léčivých rostlin a částí rostlin, tj. o 62,5 % více než v roce 2002. Mezi nejvýznamnější importéry léčivých rostlin do ČR patří především Slovensko, Polsko, Německo, Bulharsko, USA a Jugoslávie.

Objem **vývozu léčivých rostlin** a částí rostliny z ČR kolísá v posledních letech okolo 4,5 tis. t. V roce 2003 se zvýšil a dosáhl objemu 5,9 tis. t léčivých rostlin. Nejvýznamnější destinací je stále Slovensko, kam v roce 2003 směřovalo 89 % vývozu, dále pak Německo, Polsko, Rakousko a Bulharsko. Nejvýznamnější komoditou je již zmiňovaná makovina, která představuje 87% podíl na objemu vývozu léčivých rostlin.

Bilance zahraničního obchodu léčivými rostlinami ČR
kód KN 1211

Ukazatel	1996	1997	1998	1999	2000	2001	2002	2003
tuny	+1 789,3	+419,7	+854,4	+3 415,9	+3 315,1	+2 613,8	+3 129,8	+3 068,4
tisíc Kč	-118 193,3	-98 776,4	-86 964,3	-57 812,7	-45 572,7	-62 158,5	-51 427,7	-80 599,9

Pramen: Celní statistika

Vývoj dovozů léčivých rostlin a částí rostlin do ČR (t)
kód KN 1211

Druh	1996	1997	1998	1999	2000	2001	2002	2003
Kořeny lékořice	0,3	2,4	7,8	11,0	14,2	14,8	12,2	7,1
Kořeny ginsengu (ženšenu)	2,8	1,2	1,1	1,1	1,0	1,3	1,5	1,8
Listy koky	*0	0	0	0	0	0	0	0
Maková sláma (makovina)	*2,1	1,9	6,0	1,7	2,9	0,9	0,8	0,3
Tonková semena	0	0	0	0	0	0	0	0
Máta	12,0	-	-	-	-	-	-	-
Lípa	4,1	-	-	-	-	-	-	-
Majoránka planá, dobromysl	43,9	13,2	10,9	12,0	23,3	31,6	50,6	44,5
Šalvěj lékařská	13,5	13,1	11,7	13,4	29,5	29,6	44,1	39,4
Konopí	*0	0	0	0	0	0	0,4	0
Části rostlin ostatní	1 989,6	1 599,8	1 733,8	1 560,5	1 632,1	2 234,7	1 641,2	2 751,8
CELKEM	2 068,2	1 631,6	1 771,3	1 599,6	1 702,9	2 312,9	1 750,8	2 844,9

Pramen: Celní statistika

Poznámka: V r. 1996 * – zařazeny pod jednu položku, máta a lípa v dalších letech samostatně nezařazeny v celním sazebníku.

Vývoj vývozu léčivých rostlin a částí rostlin z ČR (t)
kód KN 1211

Druh	1996	1997	1998	1999	2000	2001	2002	2003
Kořeny lékořice	0	0	0,2	0,4	0,1	8,8	3,5	2,9
Kořeny ginsengu (ženšenu)	0,1	0	0	0	0	0	0	0
Listy koky	*0	0	0	0	0	0	0	0
Maková sláma (makovina)	*1 544,9	1 236,3	2 022,4	4 504,8	4 526,7	4 140,0	4 286,1	5 143,3
Tonková semena	0	0	0,1	0	0	0	0	0
Máta	2,8	-	-	-	-	-	-	0
Lípa	4,4	-	-	-	-	-	-	0
Majoránka planá, dobromysl	2,1	3,8	0,5	0,9	0	0,8	1,2	2,0
Šalvěj lékařská	0,2	1,7	0,8	2,2	1,3	4,3	19,3	12,1
Konopí	*0	0	0	0	0	0	3,0	0
Části rostlin ostatní	2 302,6	809,5	601,5	507,2	490,0	772,7	567,4	753,0
CELKEM	3 857,5	2 051,3	2 625,7	5 015,5	5 018,0	4 926,7	4 880,6	5 913,3

Pramen: Celní statistika

Poznámka: V r. 1996 * – zařazeny pod jednu položku, máta a lípa v dalších letech samostatně nezařazeny v celním sazebníku.

Rostlinné šťávy a výtažky (kód KN 1302)

Dovoz rostlinných šťáv a výtažků do ČR vykazuje v posledních letech mírný meziroční nárůst, průměrný objem dovezených šťáv a výtažků za období 1996 – 2003 dosahuje 1,6 tis. t. V roce 2003 bylo dovezeno 2,1 tis. t, a to především z Německa, Nizozemska, Dánska, Itálie a Mexika.

Vývoz rostlinných šťáv a výtažků z ČR v letech 1996-2003 v průměru představoval 1,2 tis. t.

V roce 2003 nenastal výrazný nárůst a vývoz z ČR dosáhl objemu 1,9 tis. t. Rostlinné šťávy a výtažky z ČR směřují především do Dánska (19 %), dále na Slovensko, do Ruska a Saudské Arábie.

Bilance zahraničního obchodu rostlinnými šťávami a výtažky ČR kód KN 1302

Ukazatel	1996	1997	1998	1999	2000	2001	2002	2003
tuny	-726,4	-883,9	-498,4	-482,9	-488,7	+80,9	+188,9	-173,8
tisíc Kč	-190 548,6	-247 097,8	-195 257,5	-125 516,6	-61 180,5	+89 194,0	+137 429,3	+97 266,6

Pramen: Celní statistika

Vývoj dovozů rostlinných šťáv a výtažků do ČR (t)
kód KN 1302

Druh	1996	1997	1998	1999	2000	2001	2002	2003
Šťávy a výtažky z opia i upravené	0,1	0	0	0	0	0	0	0
Šťávy, výtažky z lékořice i upravené	0	10,1	4,3	6,4	13,8	12,2	12,8	9,2
Šťávy, výtažky z chmele i upravené	137,9	211,8	140,9	132,6	22,4	14,1	8,0	12,9
Výtažky z vanilky i upravené	0,1	0	0	0	0,4	0,2	0	0
Směsi rostli. výtažků k přípravě nápojů nebo potravin. přípravků	310,4	113,4	73,1	62,1	16,4	30,9	23,9	14,3
Šťávy, výtažky rostlinné, léčivé i upravené	*24,4	*84,5	*49,7	*23,7	*30,9	29,3	32,9	40,7
Šťávy, výtažky rostlinné, ostatní i upravené	13,1	12,6	14,9	19,9	30,3	18,9	31,1	55,2
Látky pektinové, pektináty a pektany v suchém stavu	253,4	166,3	173,1	229,9	402,3	212,4	284,8	551,4
Látky pektinové, pektináty, pektany ostatní ne v suchém stavu	34,8	31,8	22,5	0,3	8,3	0,4	0,7	0
Agar-agar i upravený	31,7	31,1	59,3	110,0	142,4	94,7	28,5	24,5
Slizy, zahušřovadla ze svatojánského chleba nebo z jeho semen i upravené	74,9	53,0	134,9	74,1	62,3	86,3	129,1	223,7
Slizy, zahušřovadla ze semen guarových i upravené	245,6	421,1	398,9	487,9	563,8	516,0	579,8	609,8
Slizy, zahušřovadla z rostlin ost.	190,8	307,9	312,2	370,4	341,3	383,9	626,6	584,8
CELKEM	1 317,9	1 443,8	1 384,1	1 517,3	1 634,6	1 399,5	1 758,6	2 126,5

Pramen: Celní statistika

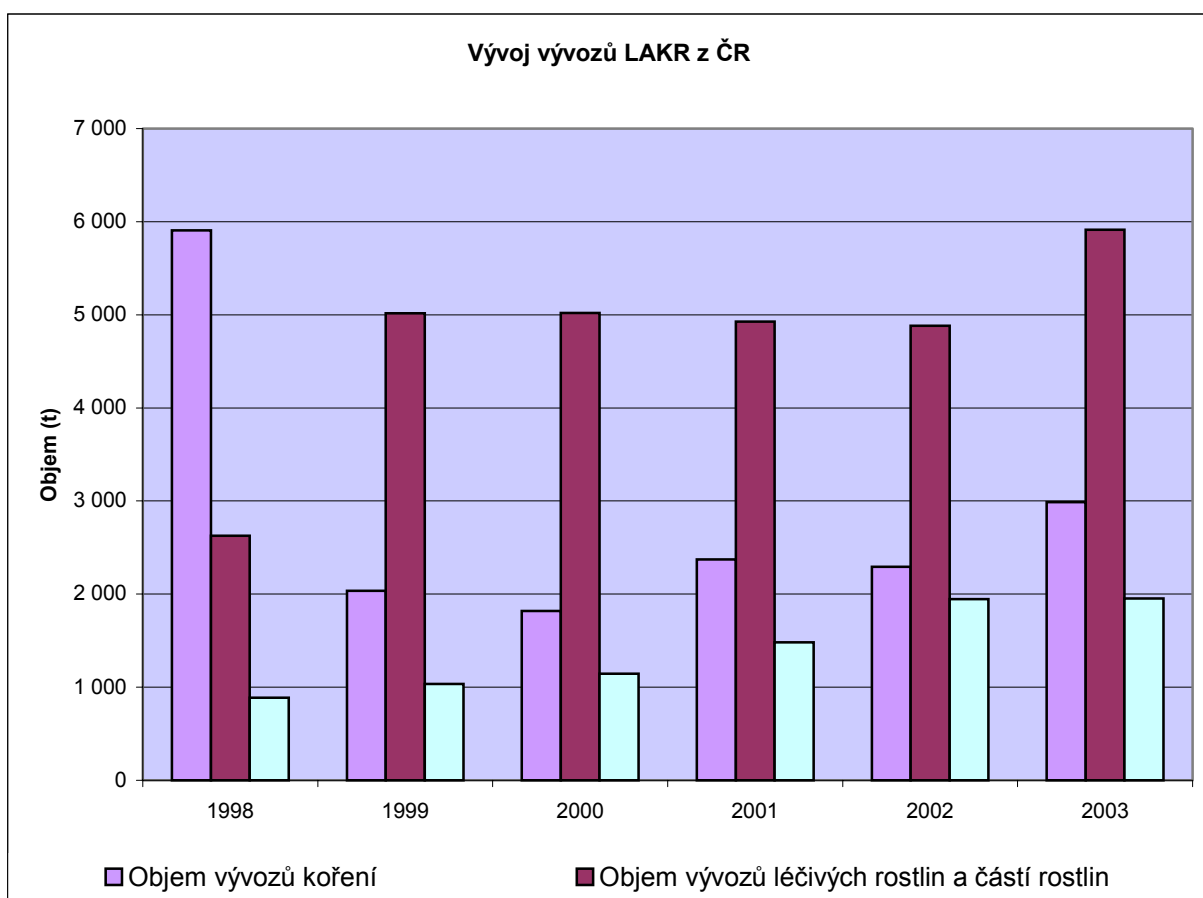
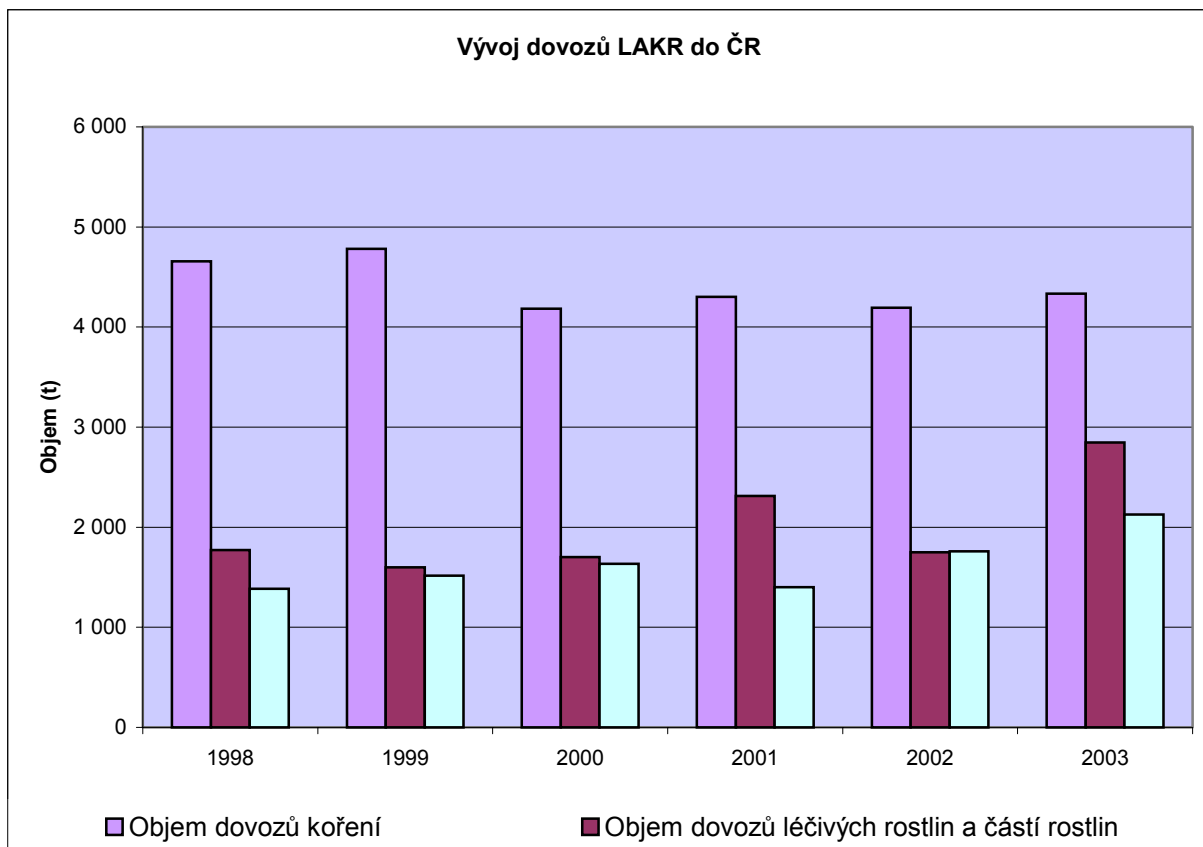
Poznámka: * – zahrnuje výtažky a šťávy z hořkoně, aloe, jasanu zimnáře a ost. rostlinné výtažky léčivé

Vývoj vývozů rostlinných šťáv a výtažků z ČR (t)
kód KN 1302

Druh	1996	1997	1998	1999	2000	2001	2002	2003
Šťávy a výtažky z opia i upravené	0	0	0	0	0	0	0	0
Šťávy, výtažky z lékořice i upravené	0	0	0	0	0,5	0	0,1	0,5
Šťávy, výtažky z chmele i upravené	10,5	37,5	5,2	6,6	0,1	0,2	0,2	0
Výtažky z vanilky i upravené	0	0,8	0,4	0,1	0,1	0	0	0
Směsi rostli. výtažků k přípravě nápojů nebo potravin. přípravků	165,4	114,3	376,4	124,3	212,9	108,2	139,0	258,7
Šťávy, výtažky rostlinné, léčivé i upravené	*41,8	*4,3	*16,0	*29,5	*32,4	76,8	71,2	64,4
Šťávy, výtažky rostlinné, ostatní i upravené	3,7	9,1	6,9	34,4	39,8	5,0	3,3	7,4
Látky pektinové, pektináty a pektany v suchém stavu	365,1	387,5	477,3	821,5	843,2	1 208,4	1 663,7	1 550,1
Látky pektinové, pektináty, pektany ostatní ne v suchém stavu	1,9	0	0	4,8	3,4	5,3	1,2	0
Agar-agar i upravený	0,6	1,4	1,4	1,3	0,1	4,5	10,5	0,5
Slizy, zahušřovadla ze svatojánského chleba nebo z jeho semen i upravené	0	0	0	0,2	0	0,2	2,1	5,6
Slizy, zahušřovadla ze semen guarových i upravené	0	0,2	1,9	4,1	2,6	62,3	47,0	55,1
Slizy, zahušřovadla z rostlin ost.	2,5	4,7	0,2	7,5	10,6	9,4	9,1	10,4
CELKEM	591,5	559,9	885,7	1 034,4	1 145,9	1 480,4	1 947,5	1 952,7

Pramen: Celní statistika

Poznámka: * – zahrnuje výtažky a šťávy z hořkoně, aloe, jasanu zimnáře a ost. rostlinné výtažky léčivé



OSIVO A SADBA LAKR

Pěstování ovlivňuje osivo a sadba, které jsou základem úspěšného pěstitelského výsledku. Osivo a sadba zemědělských rostlin podléhají zákonu č. 219/2003 Sb., o uvádění do oběhu osiva a sadby pěstovaných rostlin a o změně některých zákonů (zákon o oběhu osiva a sadby).

Neexistuje žádná závazná norma, která by na producentovi osiv vyžadovala deklaraci zachování druhu a u druhů obsah účinných látek. Tyto parametry však vyžaduje farmaceutické využití LAKR podle Českého lékopisu.

Šlechtění léčivých rostlin u nás v současné době v podstatě neexistuje, do zkoušek pro registraci přichází jen materiály získané z expedic a následně přemnožené, případně výběry ze stávajících odrůd. Hlavní udržovatelé stávajících odrůd v ČR a šlechtitelé nemají dostatečné ekonomické zázemí. Ve světě zabezpečují šlechtění zpracovatelé (tj. farmaceutické koncerny).

PĚSTOVÁNÍ KMÍNU V ČR

Kmín kořený je v současné době významnou minoritní komoditou českého zemědělství, která pro svou atraktivitu přitahuje zájem pěstitelů. Je významnou položkou zahraničního obchodu kořením ČR, která dlouhodobě dosahuje kladné bilance zahraničního obchodu.

Kmín kořený má mezi pěstovanými LAKR v ČR specifické postavení a patří mezi rozhodující kořeninové rostliny. Pěstování kmínu v českých zemích má bohatou a dlouholetou tradici, jejímž výsledkem je řada českých odrůd kmínu opadavého (Moravský, Český, Ekonom) a především odrůd neopadavého typu s vysokým obsahem silic (Rekord, Prochan, Kepron). Ty jsou na evropských i světových trzích stále žádané.

V posledních letech vykazuje produkce kmínu kořeného nevyrovnané a nestabilní výsledky, což má značný vliv na výši realizačních cen a ovlivňuje i rozhodování pěstitelů o osevních plochách. V případě převahy nabídky nad poptávkou klesají ceny na úroveň 14 – 25 Kč/kg, při určité stabilizaci se výkupní cena pohybuje kolem 40 Kč/kg. Po období enormního výkyvu v letech 1995 – 1997 pěstební plochy kmínu výrazně poklesly a pohybují se zhruba v rozmezí 1 900 – 2 700 ha.

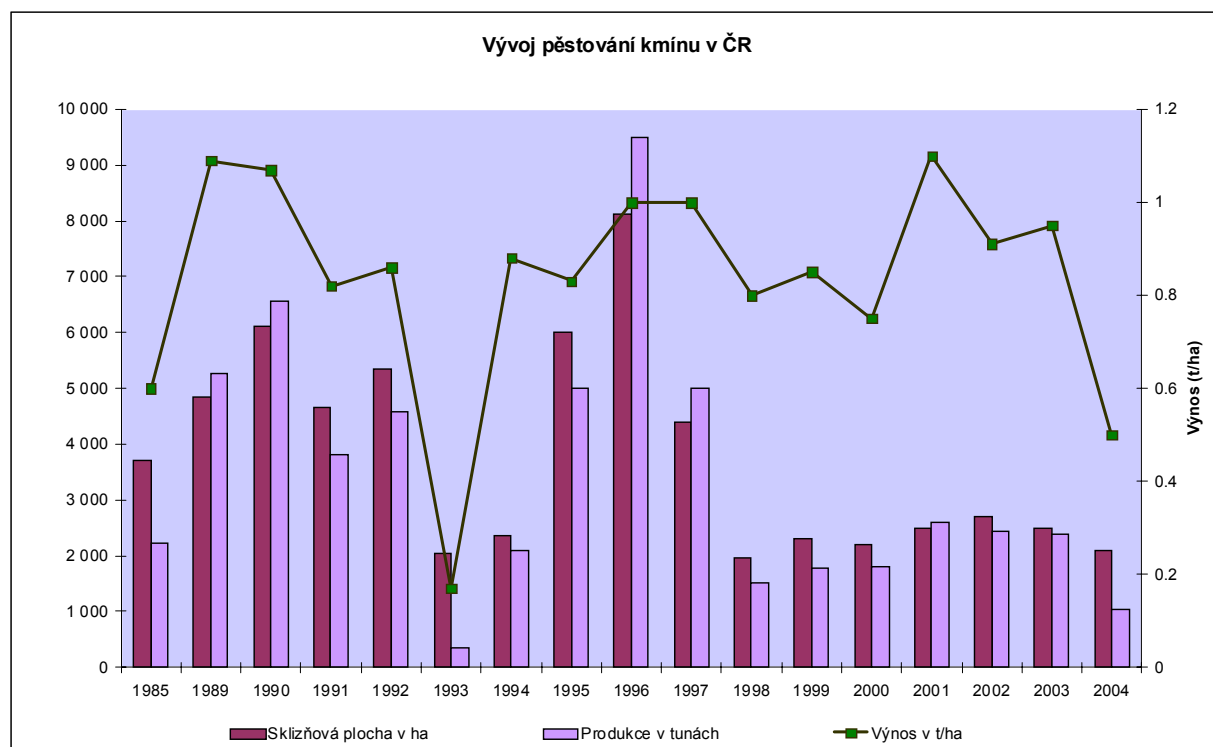
Vývoj ploch a produkce kmínu v ČR

Rok	Sklizňová plocha v ha	Produkce v tunách	Výnos v t/ha
1985	3 692	2 215	0,60
1989	4 833	5 255	1,09
1990	6 124	6 549	1,07
1991	4 650	3 813	0,82
1992	5 343	4 590	0,86
1993	2 052	356	0,17
1994	2 350	2 103	0,88
1995	6 000	5 000	0,83
1996	8 120	9 500	1,00
1997	4 400	5 000	1,00
1998	1 950	1 520	0,80
1999	2 300	1 785	0,85
2000	2 210	1 800	0,75
2001	2 500	2 600	1,10
2002	2 700	2 449	0,91
2003	2 500	2 375	0,95
2004	2 100	1 050	0,50

Pramen: sdružení ČESKÝ KMÍN

Poznámka: Databáze monitoringu SČK obsahuje cca 55 evidovaných víceméně stálých pěstitelů kmínu, přičemž nelze vyloučit existenci jednak dalších eventuelních stálých pěstitelů a jednak každoroční vznik nových pěstitelů, kteří začínají s pěstováním kmínu experimentovat zejména v obdobích, kdy cena kmínu na trhu zajišťuje dobrou rentabilitu jeho pěstování.

Vzhledem k tomu, že tato komodita není zařazena ve statistickém sledování ČSÚ jako samostatná plodina, ale pouze jako součást souhrnných dat skupiny kořeninové rostliny, údaje o rozsahu pěstování a produkci kmínu kořeného jsou výsledkem každoročního monitoringu zpracovávaného sdružením ČESKÝ KMÍN, které se zabývá pěstováním a odbytem kmínu v ČR.



Přehled cen zemědělských výrobců kmínu v ČR (Kč/kg)

1996	1997	1998	1999	2000	2001	2002	2003	2004
30,0–65,0	14,0–25,0	14,0–34,0	18,0–40,0	25,0–48,0	35,0–52,0	31,0–48,0	22,0–38,0	25,0–40,0*

Pramen: sdružení ČESKÝ KMÍN

Poznámka: * - představuje ceny za období leden - říjen 2004

Kmín je v rámci LAKR významnou českou exportní položkou, jak ukazují níže uvedené tabulky, dosahuje dlouhodobě kladné bilance zahraničního obchodu, z objemového i z finančního hlediska.

V marketingovém roce 2003/04 dosáhl dovoz kmínu do ČR celkového objemu 147,7 t, což je oproti předchozímu roku nárůst o téměř 32 %. Nejvíce kmínu bylo dovezeno ze zemí EU, přičemž dominantní pozici zaujímá Rakousko.

Vývoz kmínu v tomto období dosáhl 2 187,5 t, což představuje nárůst o 45 % oproti roku 2002/03. V posledních letech patří mezi hlavní země určení pro český kmín tradičně Slovensko, Německo a Nizozemsko, kam je ročně vyvezeno přes 64 % objemu vývozu kmínu z ČR.

Dovoz kmínu do ČR podle marketingových roků (kód KN 0909 3000, 0909 4000)

Ukazatel	1996/97	1997/98	1998/99	1999/00	2000/01	2001/02	2002/03	2003/04
Množství v t	83,3	93,0	259,6	155,3	157,8	207,8	112,1	147,7
Hodnota v tis. Kč	4 692,1	6 593,0	12 227,0	8 653,1	10 588,0	15 892,5	10 706,2	13 354,4

Pramen: Celní statistika

Poznámka: marketingový rok u kmínu je od 1. 8. – 31. 7.

Vývoz kmínu do ČR podle marketingových roků (kód KN 0909 3000, 0909 4000)

Ukazatel	1996/97	1997/98	1998/99	1999/00	2000/01	2001/02	2002/03	2003/04
Množství v t	4 154,6	7 071,1	1 198,3	1 044,4	949,2	1 564,0	1 511,1	2 187,5
Hodnota v tis. Kč	83 436,4	122740,2	32 920,5	33 003,5	39 516,5	65 754,2	51 895,8	62 571,8

Pramen: Celní statistika

Poznámka: marketingový rok u kmínu je od 1. 8. – 31. 7.

Dovoz kmínu do ČR podle kalendářních roků (kód KN 0909 3000, 0909 4000)

Ukazatel	1996	1997	1998	1999	2000	2001	2002	2003
Množství v t	96,1	68,6	139,9	249,4	188,3	159,0	155,3	134,4
Hodnota v tis. Kč	4 659,3	4 788,6	8 419,5	11 705,3	11 359,3	11 438,4	13 168,5	12 480,1

Pramen: Celní statistika

Vývoz kmínu z ČR podle kalendářních roků (kód KN 0909 3000, 0909 4000)

Ukazatel	1996	1997	1998	1999	2000	2001	2002	2003
Množství v t	1 447,1	5 509,6	5 413,8	1 286,1	894,0	1 334,2	1 404,8	2 036,7
Hodnota v tis. Kč	48 876,5	99 933,4	97 627,1	36 689,3	32 911,9	56 900,3	54 039,3	62 685,5

Pramen: Celní statistika

Přehled zahraničního obchodu ČR s kmínem v sezónách 2001/02, 2002/03 a 2003/04 podle států (kód KN 0909 3000, 0909 4000)

2001/02	DOVOZ		VÝVOZ		OBCHODNÍ BILANCE	
	tuny	tis. Kč	tuny	tis. Kč	tuny	tis. Kč
CELKEM	207,8	15 892,5	1 564,0	65 754,2	+1 356,2	+49 861,7
<i>Z toho:</i>						
- Rakousko	123,5	11 444,4	354,4	15 161,7	+230,9	+3 717,3
- Německo	4,4	391,0	348,7	14 435,7	+344,3	+14 044,7
- Bělorusko	0,0	0,0	65,0	1 646,3	+65,0	+1 646,3
- Nizozemsko	0,7	55,2	215,3	8 469,2	+214,6	+8 414,0
- Sýrie	6,9	777,4	0,0	0,0	-6,9	-777,4
- Slovensko	16,8	552,2	407,7	18 744,9	+390,7	+18 192,7
- Polsko	44,2	1 722,2	23,0	867,9	-21,2	-954,3
- Maďarsko	0,0	0,0	14,1	107,3	+14,1	+107,3
- Slovinsko	10,0	858,1	30,0	2 547,1	+20,0	+1 698,0
- Litva	0,0	0,0	50,0	2 044,7	+50,0	+2 044,7
- Rusko	0,0	0,0	20,3	306,2	+20,3	+306,2
- Ukrajina	0,0	0,0	15,9	613,3	+15,9	+613,3

Pramen: Celní statistika

2002/03	DOVOZ		VÝVOZ		OBCHODNÍ BILANCE	
Stát	tuny	tis. Kč	tuny	tis. Kč	tuny	tis. Kč
CELKEM	112,1	10 706,2	1 511,1	51 895,8	+1 399,0	+41 189,6
<i>Z toho:</i>						
- Rakousko	91,9	9 440,6	110,1	4 588,8	+18,2	-4851,8
- Bělorusko	0,0	0,0	113,0	3 318,1	+113,0	+3 318,1
- Německo	1,0	208,2	441,1	15 192,0	+440,1	+14 983,8
- Finsko	0,3	17,9	0,0	0,0	-0,3	-17,9
- Řecko	0,0	0,0	0,1	4,6	+0,1	4,6
- Maďarsko	0,2	18,0	62,4	2 163,0	+62,2	+2 145,0
- Indie	0,1	4,0	0,0		-0,1	-4,0
- Libanon	0,1	4,9	0,0		-0,1	-4,9
- Litva	4,0	117,1	70,0	2 257,7	+66,0	+2 140,6
- Lotyšsko	0,0	0,0	4,0	137,4	+4,0	+137,4
- Moldávie	0,0	0,0	1,0	30,6	+1,0	+30,6
- Nizozemsko	1,0	82,7	114,4	2 444,8	+113,4	+2 362,1
- Polsko	3,1	224,2	15,5	221,3	+12,4	-2,9
- Rumunsko	0,0	0,0	0,3	82,5	+0,3	+82,5
- Rusko	0,0	0,0	32,7	383,2	+32,7	+383,2
- Slovensko	3,7	195,3	420,1	16 279,1	+416,4	+16 083,8
- Slovinsko	0,0	0,0	10,0	792,1	+10,0	+792,1
- Sýrie	6,1	337,6	0,0	0,0	-6,1	-337,6
- Turecko	0,6	49,7	0,0	0,0	-0,6	-49,7
- Ukrajina	0,0	0,0	34,3	1 134,1	+34,3	+1 134,1
- USA	0,1	6,0	82,1	2 866,5	+82,0	+2 860,5

Pramen: Celní statistika

2003/04	DOVOZ		VÝVOZ		OBCHODNÍ BILANCE	
Stát	tuny	tis. Kč	tuny	tis. Kč	tuny	tis. Kč
CELKEM	147,7	13 354,4	2 187,5	62 571,8	+2 039,8	+49 217,40
<i>Z toho:</i>						
- Rakousko	101,7	10 216,9	110,5	4 238,6	+8,8	-5 978,3
- Bělorusko	0,0	0,0	93,0	2 205,5	+93,0	+2 205,5
- Německo	0,9	106,0	594,8	17 144,8	+593,9	+17 038,8
- Finsko	0,2	14,1	0,0	0,0	-0,2	-14,1
- Maďarsko	0,0	0,0	185,4	5 306,2	+185,4	+5 306,2
- Indie	0,3	21,0	0,0	0,0	-0,3	-21,0
- Litva	0,1	1,1	83,0	2 208,3	+82,9	+2 207,2
- Lotyšsko	0,0	0,0	113,2	3 087,1	+113,2	+3 087,1
- Nizozemsko	0,6	66,6	477,8	11 933,2	+477,2	+11 866,6
- Polsko	19,7	1 639,8	9,4	200,9	-10,3	-1438,9
- Rusko	0,0	0,0	42,0	493,4	+42,0	+493,4
- Slovensko	13,9	705,3	412,3	14 014,6	+398,4	+13 309,3
- Švýcarsko	0,0	0,0	8,4	220,2	+8,4	+220,2
- Sýrie	7,1	436,5	0,0	0,0	-7,1	-436,5
- Turecko	2,0	108,9	0,0	0,0	-2,0	-108,9
- Ukrajina	0,0	0,0	54,3	1 419,7	+54,3	+1 419,7
- USA	0,0	0,0	0,1	6,7	+0,1	+6,7
- Velká Británie	0,0	0,0	3,2	89,9	+3,2	+89,9
- ostatní	1,2	38,2	0,1	2,7	-1,1	-35,5

Pramen: Celní statistika

PŘÍLOHA

Výtah z kapitol celního sazebníku pro rok 2004 pro LAKR

KAPITOLA 9

KÁVA, ČAJ, MATÉ A KOŘENÍ

1. Směsi výrobků čísel 0904 až 0910 se zařazují takto:

- a) směsi výrobků téže položky se zařazují do dotyčné položky;
- b) směsi výrobků různých položek se zařazují do čísla 0910.

Přísada jiných látek k výrobkům čísel 0904 až 0910 [včetně výše uvedených směsí v písmenech a) nebo b)] nemá vliv na jejich zařazení, pokud si takto vzniklé směsi zachovají podstatný charakter výrobků těchto položek. V opačném případě tyto směsi nepatří do této kapitoly; kořenící směsi nebo směsi přísad pro ochucení patří do čísla 2103.

2. Do této kapitoly nepatří pepř zvaný „kubébový“ (*Piper cubeba*) ani jiné výrobky čísla 1211.

Výběr KN-kódů a názvů zboží dle celního sazebníku pro skupinu koření

KN-kód	Název zboží	Celní sazba pro 3. země
0904 00 00	Pepř rodu <i>Piper</i>; sušené, drcené nebo mleté plody rodu <i>Capsicum</i> nebo <i>Pimenta</i> -Pepř	
0904 11 00	-- Pepř nedrcený, nemletý	0
0904 12 00	-- Pepř drcený nebo mletý	4
0904 20 00	- Plody rodu <i>Capsicum</i> nebo <i>Pimenta</i> , sušené, drcené nebo mleté	
0904 20 10	--- Sladká paprika, suš., nedrc.	9,6
0904 20 30	--- Paprika ost. mletá, nedrc.	0
0904 20 90	-- Paprika drcená nebo v prášku	5
0905 00 00	Vanilka	6
0906 00 00	Skořice a květy skořicovníku	
0906 10 00	- Skořice nedrc., nemletá	0
0906 20 00	- Skořice drcená nebo mletá	0
0907 00 00	Hřebíček (celé plody, květy a stopky)	8
0908 00 00	Muškatové oříšky, muškátový květ, amomy a kardamomy	
0908 10 00	- Muškátové oříšky	0
0908 20 00	- Muškátový květ	0
0908 30 00	- Amomy a kardamomy	0
0909 00 00	Semena anýzu, badyánu, fenyklu, koriandru, kmínu nebo kořeného kmínu; jalovcové bobulky	
0909 10 00	- Semena anýzu nebo badyánu	0
0909 20 00	- Semena koriandru	0
0909 30 00	- Semena kmínu	0
0909 40 00	- Semena kořeného kmínu	0
0909 50 00	- Semena fenyklu, jalovcové bobulky	0
0910 00 00	Zázvor, šafrán, kurkuma, tymián, bobkový list, kari a ostatní koření	
0910 10 00	-Zázvor	0
0910 20 00	- Šafrán	
0910 20 10	-- Šafrán nedrc. ani v prášku	0
0910 20 90	-- Šafrán drcený nebo v prášku	8,5
0910 30 00	- Kurkuma	0
0910 40 00	- Tymián, bobkový list	
0910 40 11	-- Tymián	

Tabulka pokračuje

Pokračování tabulky

KN-kód	Název zboží	Celní sazba pro 3. země
0910 40 11	--- Nedrcený, ani v prášku	
0910 40 11	---- Mateřídouška (<i>Thymus serpyllum</i>)	0
0910 40 13	---- Tymián ost., nedrcený	7
0910 40 19	---Tymián drcený nebo v prášku	8,5
0910 40 90	--Bobkový list	7
0910 50 00	- Kari	0
0910 91 10	- Směsi koření nedrc.	0
0910 91 90	- Směsi koření drcené	12,5
0910 99 10	- Semena pískavice	0
0910 99 91	- Koření ost. nedrcené	0
0910 99 99	- Koření ost. drcené nebo v prášku	12,5

KAPITOLA 12

OLEJNATÁ SEMENA A OLEJNATÉ PLODY; RŮZNÁ ZRNA, SEMENA A PLODY; TECHNICKÉ PLODINY A LÉČIVÉ ROSTLINY; SLÁMA A PÍCNINY

- Do čísla 1207 patří zejména palmové ořechy a jádra, bavlníková semena, skočcové boby, sezamová semena, hořčičná semena, světlíková semena, maková semena a semena karité. Do tohoto čísla nepatří produkty čísel 0801 nebo 0802 ani olivy (kapitola 7 nebo 20).
- Do čísla 1208 nepatří pouze mouka a šrot nezravené tuku, ale také mouka a šrot a částečně nebo úplně zravené tuku a poté zcela nebo částečně znovu doplněné svým původním tukem. Do tohoto čísla však nepatří zbytky čísel 2304 až 2306.
- Řepná semena, travní semena, semena okrasných květin, semena zeleniny, semena ovocných a lesních stromů, semena vikve (jiná než semena druhu *Vicia faba*) nebo vlčího bobu se považují za semena k seti čísla 1209.

Do čísla 1209 nepatří, přestože jsou určeny k seti:

- luštěniny a kukuřice cukrová (kapitola 7);
- koření a jiné produkty kapitoly 9;
- obiloviny (kapitola 10);
- produkty čísel 1201 až 1207 nebo čísla 1211.

- Do čísla 1211 patří zejména tyto rostliny a jejich části: bazalka, brutnák, ženšen, yzop, lékořice, všechny druhy máty, rozmarýna, ruta, šalvěj a pelyněk.

Do tohoto čísla však nepatří:

- farmaceutické výrobky kapitoly 30;
- voňavkářské, kosmetické nebo toaletní přípravky kapitoly 33;
- insekticidy, fungicidy, herbicidy, dezinfekční prostředky a podobné výrobky čísla 3808.

- Ve smyslu čísla 1212 se „řasami a jinými chaluhami“ nerozumějí:

- neživé jednobuněčné mikroorganismy čísla 2102;
- kultury mikroorganismů čísla 3002;
- hnojiva čísel 3101 nebo 3105.

Výběr KN-kódů a názvů zboží dle celního sazebníku pro léčivé rostliny a části rostlin

KN-kód	Název zboží	Celní sazba pro 3. země
1211 00 00	Rostliny a části rostlin (včetně semen a plodů) používané hlavně ve voňavkářském nebo farmaceutickém průmyslu nebo jako insekticidy, fungicidy nebo k podobným účelům, čerstvé nebo sušené, též nařezané, rozdrčené nebo v prášku	
1211 10 00	- Kořeny lékořice	0
1211 20 00	- Kořeny ginsengu (ženšenu)	0
1211 30 00	- Listy koky	0
1211 40 00	- Maková sláma	0
1211 90 00	- Ostatní	
1211 90 30	-- Tonková semena	0
1211 90 97	-- Ostatní	
1211 90 97	--- Šalvěj lékařská (<i>Salvia officinalis</i>), květy a listy	0
1211 90 97	--- Ostatní	0

KAPITOLA 13

ŠELAK, GUMY, PRYSKYŘICE A JINÉ ROSTLINNÉ ŠŤÁVY A VÝTAŽKY

1. Do čísla 1302 patří zejména výtažek z lékořice, z pyrethra, z chmele, z aloe a opium.

Do tohoto čísla nepatří:

- a) výtažky z lékořice obsahující více než 10 % hmotnostních sacharosy nebo upravené jako cukrovinky (číslo 1704);
- b) sladový výtažek (číslo 1901);
- c) výtažky z kávy, čaje nebo maté (číslo 2101);
- d) rostlinné šťávy nebo výtažky vytvářející alkoholické nápoje (kapitola 22);
- e) kafr a kyselina glycyrrhizová a jiné výrobky čísel 2914 nebo 2938;
- f) koncentráty ze stébel máku obsahující nejméně 50 % hmotnostních alkaloidů (číslo 2939);
- g) léky čísel 3003 nebo 3004 a činidla k rozlišování krevních skupin nebo faktorů (číslo 3006);
- h) tříslicí a barvicí výtažky (čísla 3201 nebo 3203);
- i) silice, konkrétní nebo absolutní, pryskyřice, extrahovaná pryskyřice, vodné destiláty a vodné roztoky silic nebo přípravky na bázi vonných látek používané k výrobě nápojů (kapitola 33);
- j) přírodní kaučuk, balata, gutaperča, guajal, čikl a podobné přírodní gumy (číslo 4001).

Výběr KN-kódů a názvů zboží dle celního sazebníku pro rostlinné šťávy a výtažky z rostlin

KN-kód	Název zboží	Celní sazba pro 3. země
1302 00 00	Rostlinné šťávy a výtažky; pektinové látky, pektináty a pektany; agar - agar a ostatní slizy a zahušťovadla získané z rostlin, též upravené	
1302 11 00	- Rostlinné šťávy a výtažky	
1302 11 00	-- Opium	0
1302 12 00	-- Z lékořice	3,2
1302 13 00	-- Z chmele	3,2
1302 14 00	-- Z pyrethra nebo z kořenů rostlin obsahujících rotenon	0
1302 19 00	-- Ostatní	
1302 19 05	--- Výtažky z vanilky	3
1302 19 30	--- Směsi rostli. výtažků k přípravě nápojů nebo potravin. přípravků	0
1302 19 91	--- Ostatní	
1302 19 91	---- Léčivé	0
1302 19 98	---- Ostatní	0
1302 20 00	- Pektinové látky, pektináty a pektany	
1302 20 10	-- V suchém stavu	
1302 20 10	--- Obsahující méně než 5 % hmotnostních předaného cukru	
1302 20 10	---- Pektáty	19,2
1302 20 10	---- Ostatní	19,2
1302 20 10	--- Obsahující méně než 5 % hmotnostních předaného cukru	
1302 20 10	---- Pektáty	19,2
1302 20 10	---- Ostatní	19,2
1302 20 90	-- Ostatní	
	--- Obsahující méně než 5 % hmotnostních předaného cukru	
	---- Pektáty	11,2
	---- Ostatní	11,2
	--- Obsahující méně než 5 % hmotnostních předaného cukru	
	---- Pektáty	11,2
	---- Ostatní	11,2
1302 31 00	- Slizy a zahušťovadla získané z rostlin	
1302 31 00	-- Agar-agar	
1302 32 00	-- Slizy, zahušťovadla ze svatojánského chleba, ze semen svatojánského chleba nebo z guarových semen, též upravené	
1302 32 10	--- Ze svatojánského chleba nebo ze semen svatojánského chleba	0
1302 32 90	--- Z guarových semen	0
1302 39 00	-- Ostatní	0