



MINISTERSTVO ZEMĚDĚLSTVÍ

# SITUAČNÍ A VÝHLEDOVÁ ZPRÁVA **CUKR – CUKROVÁ ŘEPA**



ČERVEN  
2014



MINISTERSTVO ZEMĚDĚLSTVÍ

## SEZNAM VYBRANÝCH POUŽITÝCH ZKRATEK

ACP	Africa - Caribic - Pacific. Vybrané rozvojové země z oblastí Afriky, Karibiku a Tichomoří
CN	Code Nomenclatur - Kombinovaná nomenklatura (celní termín)
CPV	Cena průmyslových výrobců
CZV	Cena zemědělských výrobců
ES	Evropské společenství (dřívější název EU)
EUR	Euro, společná měnová jednotka EU
lb	Libra (hmotnostní jednotka) - 0,453 kg
NR	Nařízení Rady
NV	Nařízení vlády
SAPS	Single area payment scheme. Sazba jednotné platby na plochu
Sb.	Sbírka zákonů
SOTC	Společná organizace trhů s cukrem
SSP	Separate sugar payment (Oddělená platba za cukr)
SVZ	Situační a výhledová zpráva
SZIF	Státní zemědělský intervenční fond
SZP	Společná zemědělská politika EU
t/d ř.	Tuny řepy za den (jmenovitý výkon cukrovaru - zpracování řepy)
USc	Měnová jednotka - americký cent (setina dolaru)

Odbor rostlinných komodit MZe

**Odpovědný redaktor:**

Ing. Daniel Froněk MZe

**Spolupracovníci:**

Ing. Jana Trnková MZe

JUDr. Jaroslav Hanák MZe

**Ředitel odboru rostlinných komodit:**

Ing. Eva Divišová MZe

**Zdroje informací, zpracovatelé podkladů**

Český statistický úřad - ČSÚ

Českomoravský cukrovarnický spolek - ČMCS

Evropská Komise - DG Agri

FO.Licht - International Sugar and Sweetener Report

International Sugar Journal

Ministerstvo zemědělství - MZe

Státní zemědělský intervenční fond - SZIF

VUC Praha, a. s. - býv. Výzkumný ústav cukrovarnický Praha

Ústav zemědělské ekonomiky a informací - ÚZEI

Vydalo: Ministerstvo zemědělství, Těšnov 65/17, 110 00 Praha 1

Internet: [www.eagri.cz](http://www.eagri.cz), e-mail: [info@mze.cz](mailto:info@mze.cz)

ISBN 978-80-7434-044-4, ISSN 1211-7692, MK ČR E 11003

Tisk a distribuce: Ústav zemědělské ekonomiky a informací, [www.uzei.cz](http://www.uzei.cz)

SITUAČNÍ  
A VÝHLEDOVÁ  
ZPRÁVA  
CUKR –  
CUKROVÁ ŘEPA

KVĚTEN  
2014

## OBSAH

Úvod . . . . .	3
Souhrn . . . . .	3
Zásahy státu a EU. . . . .	5
Opatření na trhu ČR . . . . .	5
Rozdělení produkčních kvót cukru v roce 2013/14. . . . .	5
Dotace a finanční podpory pro zemědělce pro hospodářský rok 2012/13 . . . . .	5
Oddělená platba za cukr . . . . .	5
Opatření na trhu EU . . . . .	6
Období reformy, konsolidace a nové podoby společné organizace trhů s cukrem (SOTC) . . . . .	6
Legislativa EU. . . . .	6
Celní opatření EU vůči třetím zemím . . . . .	7
Vnější obchodní politika EU v oblasti cukru (CN 1701) . . . . .	9
Světový obchod s cukrem . . . . .	11
Odhad výroby cukru, spotřeby a bilance . . . . .	11
Evropa . . . . .	11
Svět. . . . .	12
Evropská unie. . . . .	16
Výroba cukru a sklizňové plochy cukrové řepy v EU . . . . .	17
Bilance výroby a spotřeby cukru v EU . . . . .	19
Vývoj cen cukru na světových trzích . . . . .	20
Vývoj cen zemědělských výrobců cukrové řepy v EU a ČR. . . . .	21
Ceny zemědělských výrobců cukrové řepy (Kč/t) . . . . .	21
Vývoj cen cukru v ČR . . . . .	22
Pěstování řepy a cukrovarnická kampaň v roce 2013/14 v ČR . . . . .	24
Průběh vegetačního období cukrové řepy v ČR v roce 2013 . . . . .	24
Konečné výsledky cukrovarnické kampaně v ČR v roce 2013/14. . . . .	24
Plochy cukrové řepy v ČR podle jednotlivých krajů . . . . .	28
Sklizňové plochy a výroba cukrové řepy v ČR podle údajů ČSÚ . . . . .	30
Poměr plochy cukrové řepy v české a moravské části podle údajů ČSÚ . . . . .	30
Přehled cukrovarů v kampani 2013/14 . . . . .	30
Prodej cukru z cukrovarů v ČR v letech 2012/13 až 2013/14. . . . .	31
Bilance cukru v ČR . . . . .	32
Zahraniční obchod . . . . .	33
Zahraniční obchod s cukrem . . . . .	33
Zahraniční obchod se substituenty cukru . . . . .	34
Zahraniční obchod se zpracovanými výrobky. . . . .	35

*V zahraničním obchodu jsou v této publikaci za dovoz a vývoz považovány i dodávky zboží v rámci intrakomunitárního obchodu ČR se zeměmi EU.*

*Metodika vykazování statistických dat se mezi ČSÚ a MZe - SZIF liší. Proto jsou některá zveřejněná data odlišná.*

*Situační a výhledové zprávy jsou pro všechny podnikatelské subjekty k dispozici na pracovištích Krajských agentur pro zemědělství a venkov MZe ČR, na okresních pracovištích Agrární komory a v budově Ministerstva zemědělství ČR.*

*Situační a výhledové zprávy jsou také k dispozici na síti Internet, na adrese: <http://www.eagri.cz>*

## ÚVOD

Situační a výhledová zpráva (dále jen „SVZ“) navazuje na údaje a skutečnosti, které byly zveřejněny v SVZ v červnu 2013.

Cílem SVZ je informovat veřejnost o důležitých aktuálních skutečnostech a základních údajích odvětví cukrové řepy a výroby cukru.

SVZ v jednotlivých kapitolách poskytuje údaje o pravidlech v rámci společné organizace trhů s cukrem v EU, legislativě EU a o opatřeních státu na trhu s cukrem v ČR. SVZ dále poskytuje základní informace z oblasti českého a zahraničního obchodu s cukrem a pěstování a zpracování cukrové řepy v tuzemsku a v EU.

Použité údaje jsou zpracovány ve spolupráci se SZIF, ÚZEI a Českomoravským cukrovarnickým spolkem podle informací dostupných k měsíci dubnu roku 2014, není-li uvedeno jinak.

## SOUHRN

Hospodářský rok 2013/14 v pěstování cukrové řepy a ve výrobě cukru v České republice sice přinesl další snížení dosažených výsledků, avšak v trendech tyto výsledky zůstaly v rostoucí pozici. Údaje MZe hovoří o tom, že v roce **2013/14** byla cukrová řepa v ČR sklizena z celkové plochy **61 978 ha** (meziroční nárůst o 1,04 % tj. o 646 ha). Z této plochy bylo **52 961 ha** zpracováno na výrobu cukru. Výnos bulev vlivem počasí klesnul na konečných **62,79 t/ha**. Zbývající plocha, 9 287 ha, byla sklizena k jiným než potravinářským účelům - na výrobu kvasného lihu, který byl dále zpracován na potravinářský a nepotravinářský líh (např. jako palivo nebo příměs do paliva).

Pro výrobu cukru bylo z celkového množství řepy zpracováno **3 308 496 t** při dosažené průměrné cukernatosti **17,59 %** (meziroční nárůst o 0,59 %). Výroba cukru v kampani dosáhla průměrné úrovně, hodnota **512 316 t** je pátá nejvyšší od vstupu ČR do EU. Také v tomto hospodářském roce byl vyroben cukr mimo území ČR na základě dohody o provedení práce podnikem podle čl. 6, odst. 3 NK č. 952/2006 z řepy vypěstované mimo území ČR, konkrétně v Polsku, v celkovém množství 27 000 tun. V součtu tak bylo vyrobeno **539 316 t** cukru tj. o 26 146 t méně než předchozí rok a lze tak opět konstatovat, že bylo vyrobeno dostatek cukru ať už z hlediska výše národní kvóty nebo z hlediska požadavku na soběstačnost. **Výroba bilanční melasy** nadále pokračuje v sestupném trendu, údaj **60 494 t** (mimo melasy určené pro výrobu kvasného lihu) je nejnižší hodnotou přinejmenším od vstupu ČR do EU.

Produkční kvóta cukru ČR zůstává nezměněna ve výši **372 459 t**. Je rozdělena mezi 5 cukrovarnických podniků se 7 výrobními závody.

Pro hospodářský rok **2014/15** bylo cukrovou řepou oseto zhruba **63 tisíc** hektarů, čímž došlo opět k nárůstu plochy o několik stovek hektarů než v předchozím roce. Z celkové výměry je pro účely **výroby kvasného lihu** počítáno asi s **10 tisíci** hektary. Na základě kontraktů pěstitelů se zpracovateli je v podzimní cukrovarnické kampani 2014/15 počítáno se zpracováním řepy v množství asi **4,2 mil. t** standardní jakosti při výnosu okolo 65-70 t z jednoho hektaru. Je to již tradičně více, než je národní kvóta cukru ve výši 373 tis. t.

Cena cukrové řepy u zemědělských výrobců v roce 2013 pokračovala ve svém růstu až na konečný průměr **825 Kč/t** standardní jakosti (meziroční nárůst o 13 Kč/t). Cena řepy však nadále zaostává za obdobím do roku 2007, tj. do zahájení cukerní reformy v EU, kdy například v roce 2004 průměrná CZV dosáhla hodnoty 1 503 Kč/t cukrové řepy standardní jakosti. Cukerní reforma v letech 2006 až 2009 nastavila výrazné snížení zaručené ceny pro pěstitele cukrové řepy v EU, což se vzápětí projevilo i na skutečných cenách. Současně platí, že zaručená cena cukrové řepy nepokrývá náklady pěstitele na pěstování, představuje jen jakousi minimální mez jistoty.

Ceny průmyslových výrobců cukru v roce 2013 klesly meziročně o 0,79 Kč/kg na průměr **18,29 Kč/kg**. Snížení cen je dáno celkovým trendem v EU, kde také od začátku roku cena od cukrovarů klesá. Ve spotřebitelské síti se tento pozitivní trend vůbec neprojevil, průměr za rok 2013 se udržel na historicky nejvyšší hladině přes 24 Kč/kg (**24,15 Kč/kg**) a ani první dva měsíce roku 2014 nenaznačily změnu směrem k zákazníkům.

V hospodářském roce 2012/13 bylo do ČR dovezeno podle statistiky ČSÚ **121,3 tis. t cukru** (v hodnotě bílého cukru bez cukru ve výrobcích) v celkové finanční hodnotě 2,16 mld. Kč, dovoz cukru ve výrobcích z cukru, nebo který cukr obsahují, činil **228,0 tis. t, celkem tak bylo dovezeno 359,4 tis. t** cukru. Obě dvě části dovozu zaznamenaly zvýšení.

Vývoz cukru ve stejném roce dosáhl **286,7 tis. t** cukru v celkové finanční hodnotě 4,95 mld. Kč, vývoz cukru ve výrobcích skončil na hodnotě **159,9 tis. t** a **dohromady bylo vyvezeno 446,6 tis. t** cukru. Také tato kategorie zaznamenala nárůst, zvýšila se tedy celková výměna cukru v ČR, dynamika tohoto odvětví zůstala kladná ve prospěch ČR.

**Výroba cukru ve světě** podle posledních odhadů dosáhne v hospodářském roce 2013/14 hodnoty **166,5 mil. t bílého cukru** (181,0 mil. tun v hodnotě cukru surového), tedy pokles po pěti rocích růstu. V předchozím roce výroba činila 169,3 mil. t bílého cukru. Konečné zásoby cukru na konci roku 2013/14 jsou odhadovány v množství 70,1 mil. t bílého cukru. Pokračuje tak trend jejich zvyšování, a to od roku 2008/09.

**Spotřeba cukru ve světě** udržuje vzestupný trend. Poslední odhady hovoří o zhruba **24,5 kg** cukru na obyvatele Planety, přičemž nadále na prvním místě zůstávají obyvatelé jižní Ameriky, na opačném konci pak obyvatelé Afriky a trochu překvapivě Asie, která patří mezi významné produkční regiony. Evropa si nadále udržuje hladinu okolo 38 kg.

**Výroba cukru v Evropě** ve srovnání s předchozím obdobím poměrně citelně klesla na **26,4 mil. t**. Odhaduje se až o 1,2 mil. tun zejména na Ukrajině, ostatní státy udržely zhruba stejnou úroveň předchozích let.

**EU** je od hospodářského roku 2013/14 větší o nový členský stát (**EU 28**), od 1. července přistoupilo Chorvatsko. Vztahuje se na něj proto i SOTC. Kvóta cukru byla přidělena v roční výši 192 877 t. Celková výše kvóty cukru **EU 28** tak činí **13 529 618 t**.

**Plocha cukrové řepy v EU** dosáhla hodnoty **1,463 mil. ha**, tj. asi o 123 tis. ha méně než v předchozím roce, a to i se započtením ploch řepy v Chorvatsku. **Výroba bílého cukru** skončila na hodnotě **16,771 mil. t**, tj. o 595,1 mil. t méně než v předchozím roce. Přesto spotřebu a dostatek cukru v nabídce pro trh EU by tak nižší výroba neměla ohrozit. Ročník 2013/14 je možno hodnotit jako průměrný.

V roce 2013 bylo dosaženo dohody o **nové podobě Společné zemědělské politiky EU včetně podoby SOTC na období 2015-2020**. Pro odvětví cukru to znamená, že stávající podoba **SOTC bude prodloužena** do hospodářského roku **2016/17** včetně. Základní prvky systému (kvóty a minimální cena řepy) poté zaniknou bez náhrady. Od kalendářního roku 2015 zanikne také Oddělená platba za cukr. Řešení podpory dalšího pěstování cukrové řepy v EU je umožněno novým finančním rámcem SZP. Cukrová řepa je zařazena mezi citlivé komodity a s její podporou, s ohledem na okolní státy EU, je počítáno také v ČR.

## ZÁSAHY STÁTUA EU

### Opatření na trhu ČR

#### Rozdělení produkčních kvót cukru v roce 2013/14

Produkční kvóta cukru ČR ve výši 372 459, 207 t je nezměněna od hospodářského roku **2008/09**, tj. po proběhnutí reformy trhu s cukrem v EU.

#### Rozdělení produkčních kvót cukru v ČR pro hospodářský rok 2013/14 (t)

Cukrovarnický podnik	Závod	Kvóta celkem
<i>Tereos TTD, a. s.</i>	Dobrovice České Meziříčí	208 715,651
<i>Moravskoslezské cukrovary, a. s.</i>	Hrušovany n/Jevišovkou Opava-Vávrovice	93 973,208
<i>Hanácká potravinářská společnost s. r. o.</i>	Prosenice	25 184,488
<i>Litovelská cukrovarna, a. s.</i>	Litovel	22 596,848
<i>Cukrovar Vrbátky a. s.</i>	Vrbátky	21 989,012
<b>Celkem rok kvóta na rok 2013/14</b>		<b>372 459,207</b>
<b>Kvóta v letech 2004/05 až 2006/07</b>		<b>454 862,000</b>

Pramen: SZIF

#### Dotace a finanční podpory pro zemědělce pro hospodářský rok 2012/13

##### Oddělená platba za cukr

S účinností od 15.3.2007 je na základě nařízení vlády č. 45/2007 Sb., kterým se stanoví některé podmínky poskytování oddělené platby za cukr pěstitelům cukrové řepy prováděno opatření, které je součástí výsledků reformy trhu s cukrem v letech 2006-2009, a které má kompenzovat ztráty příjmů za řepu vlivem řízeného snížení zaručených cen řepy. Proto také pro kalendářní rok **2012** byla stanovena sazba pro „**Oddělenou platbu za cukr**“ (Separate sugar payment - SSP) ve výši **349,00 Kč/t** cukrové řepy standardní jakosti. Platba byla opětovně poskytnuta žadatelům, kteří si pro rok 2012 o tuto platbu požádali a splnili stanovené podmínky, včetně rozhodující podmínky, kterou je přiznání přímé platby SAPS pro příslušný rok.

Rovněž tak pro kalendářní rok **2013** byla stanovena sazba pro „**Oddělenou platbu za cukr**“ ve výši **357,29 Kč/t** cukrové řepy standardní jakosti. V obou uvedených letech byla využita celková částka 44,245 mil. EUR určená pro ČR.

Kalendářní rok 2013 měl být podle původních reformních předpisů z roku 2006 pro oddělenou platbu za cukr rokem posledním. Na základě posunu jednání o nové podobě Společné zemědělské politiky včetně SOT s cukrem a s novým programovacím obdobím až od roku 2015 byl rok 2014 prohlášen za přechodný, ve kterém stávající opatření oddělené platby za cukr platí v plné výši. ČR tak má nárok ještě jeden rok na stejnou částku. S účinností od 1.1.2015 oddělená platba za cukr zanikne, jak lze odvodit z **nařízení Evropského parlamentu a Rady (EU) č. 1307/2013**, popsaného v kapitole o legislativě EU.

## Opatření na trhu EU

### Období reformy, konsolidace a nové podoby společné organizace trhů s cukrem (SOTC)

V letech 2006 až 2009 (hospodářské roky 2006/07-2009/10) byla uskutečněna reforma SOTC v EU. Základním právním předpisem bylo nařízení (ES) č. 318/2006. Druhým předpisem bylo nařízení (ES) č. 319/2006, kterým byla zavedena oddělená platba na cukr jako kompenzace pěstitelům cukrové řepy v nových členských státech EU za sníženou garantovanou cenu cukrové řepy. Třetím právním předpisem bylo nařízení (ES) č. 320/2006, kterým byl zaveden dočasný režim tzv. restrukturalizace cukrovarnického průmyslu v EU. V rámci této restrukturalizace někteří výrobci cukru odevzdali své kvóty nebo jejich část za účelem snížení celkové produkce cukru v EU. Administrací reformy i celé společné organizace trhů s cukrem je v ČR pověřen **SZIF**.

V průběhu reformy byl završen proces sjednocování právních předpisů ES v oblasti společných organizací trhu. Výsledkem bylo přijetí **nařízení Rady (ES) č. 1234/2007** dne 22.10.2007, do něhož byla včleněna i ustanovení vztahující se k SOTC. Toto nařízení Rady nabylo účinnosti pro odvětví cukru až od počátku hospodářského roku 2008/09, tedy od 1.10.2008.

Dne 17.12.2013 bylo přijato **nařízení Evropského parlamentu a Rady (EU) č. 1308/2013**, kterým se stanoví společná organizace trhů se zemědělskými produkty a zrušují nařízení Rady (EHS) č. 922/72, (EHS) č. 234/79, (ES) č. 1037/2001 a (ES) č. 1234/2007. Toto nařízení s účinností od 1.1.2014 v plném rozsahu nahradilo nařízení Rady (ES) č. 1234/2007 včetně ustanovení upravujících pravidla SOTC. Dosavadní pravidla SOTC včetně systému produkčních kvót však zůstávají zachována až do konce hospodářského roku 2016/2017, tj. do 30.9.2017 (čl. 232 odst. 3 nařízení EU č. 1308/2013). Některá ustanovení vztahující se k SOTC obsažená v nařízení Rady (ES) č. 1234/2007 byla s účinností od 1.1.2014 včleněna do **nařízení Rady (EU) č. 1370/2013** ze dne 16.12.2013, kterým se určují opatření týkající se stanovení některých podpor a náhrad v souvislosti se společnou organizací trhů se zemědělskými produkty.

Dne 17.12.2013 bylo přijato s účinností od 1.1.2015 **nařízení Evropského parlamentu a Rady (EU) č. 1307/2013**, kterým se stanoví pravidla pro přímé platby zemědělcům v režimech podpory v rámci společné zemědělské politiky a kterým se zrušují nařízení Rady (ES) č. 637/2008 a nařízení Rady (ES) č. 73/2009. Na základě tohoto nařízení by počínaje rokem 2015 měla zaniknout oddělená platba na cukr v její dosavadní podobě.

## Legislativa EU

V tomto přehledu legislativy jsou uvedeny právní předpisy EU se zásadním významem pro odvětví cukru, které vyšly v Úředním věstníku EU v období od **29.6.2013 do 31.3.2014**.

- 1. Provděcí nařízení Komise (EU) č. 629/2013** ze dne 28. června 2013, kterým se stanoví další výjimečná opatření, pokud jde o uvolnění cukru a isoglukózy nepodléhající kvótám na trh Unie při snížené dávce z přebytku v hospodářském roce 2012/2013. Tímto nařízením byl snížen poplatek z přebytku na částku 148 EUR za tunu pro maximální množství 150 000 tun cukru vyrobeného nad rámec stanovených kvót a uvolněného na trh EU v hospodářském roce 2012/2013.
- 2. Provděcí nařízení Komise (EU) č. 1048/2013** ze dne 28. října 2013, kterým se mění nařízení (ES) č. 828/2009, kterým se pro hospodářské roky 2009/2010 až 2014/2015 stanoví prováděcí pravidla pro dovoz a rafinaci produktů v odvětví cukru číslo 1701 celního sazebníku v rámci preferenčních dohod.
- 3. Provděcí nařízení Komise (EU) č. 1063/2013** ze dne 30. října 2013, kterým se mění nařízení (EHS) č. 2454/1993, kterým se provádí nařízení Rady (EHS) č. 2913/1992, kterým se vydává celní



kodeks Společenství, pokud jde o používání systému rovnocennosti v odvětví cukru. Nařízení stanovuje, že jako rovnocenné zboží má být používána cukrová řepa místo surového řepného cukru.

4. **Prováděcí nařízení Komise (EU) č. 1221/2013** ze dne 29. listopadu 2013, o změně prováděcího nařízení (EU) č. 476/2013, kterým se stanoví množstevní omezení pro vývoz cukru nepodléhajícího kvótám do konce hospodářského roku 2013/2014, a o zrušení prováděcího nařízení (EU) č. 968/2013. Na základě tohoto nařízení je umožněno v hospodářském roce 2013/14 vyvézt bez náhrady množství 1 350 000 tun bílého cukru nepodléhajícího kvótám.
5. **Nařízení Evropského parlamentu a Rady (EU) č. 1307/2013** ze dne 17. prosince 2013, kterým se stanoví pravidla pro přímé platby zemědělcům v režimech podpory v rámci společné zemědělské politiky a kterým se zrušují nařízení Rady (ES) č. 637/2008 a nařízení Rady (ES) č. 73/2009.
6. **Nařízení Evropského parlamentu a Rady (EU) č. 1308/2013** ze dne 17. prosince 2013, kterým se stanoví společná organizace trhů se zemědělskými produkty a zrušují nařízení Rady (EHS) č. 922/72, (EHS) č. 234/79, (ES) č. 1037/2001 a (ES) č. 1234/2007. Pravidla SOTC jsou v dosavadním kontextu upravena zejména v ustanoveních čl. 124 až 144 a čl. 192 až 196.
7. **Nařízení Rady (EU) č. 1360/2013** ze dne 2. prosince 2013, kterým se stanoví dávky z výroby v odvětví cukru pro hospodářské roky 2001/2002, 2002/2003, 2003/2004, 2004/2005 a 2005/2006, koeficient nezbytný k výpočtu doplňkové dávky pro hospodářské roky 2001/2002 a 2004/2005 a částky, jež mají hradit výrobci cukru prodejcům cukrové řepy z důvodu rozdílu mezi maximální dávkou a dávkou, jež má být účtována za hospodářské roky 2002/2003, 2003/2004 a 2005/2006. Nařízením byly v návaznosti na rozsudek Soudního dvora Evropské unie ze dne 27. září 2012 stanoveny opravené částky dávek z výroby v odvětví cukru pro hospodářské roky 2001/2002 až 2005/2006.
8. **Nařízení Rady (EU) č. 1370/2013** ze dne 16. prosince 2013, kterým se určují opatření týkající se stanovení některých podpor a náhrad v souvislosti se společnou organizací trhů se zemědělskými produkty. V ustanoveních čl. 7 až 12 se v dosavadním kontextu upravují některá pravidla SOTC vztahující se k výrobní dávce v odvětví cukru, výrobní náhradě v odvětví cukru, minimální ceně cukrové řepy, úpravě vnitrostátních kvót na cukr a dávce z přebytku v odvětví cukru.
9. **Prováděcí nařízení Komise (EU) č. 50/2014** ze dne 20. ledna 2014, kterým se mění prováděcí nařízení Komise (EU) č. 170/2013, kterým se stanoví přechodná opatření v odvětví cukru z důvodu přistoupení Chorvatska. Tímto nařízením se Chorvatsku prodlužuje lhůta k odstranění přebytkového množství cukru a souvisejících komodit do 30. června 2015.

## Celní opatření EU vůči třetím zemím

Celní sazebník pro obchod EU se třetími zeměmi se řídí nařízením (ES) č. 2658/1987 o celní a statistické nomenklatuře a o společném celním sazebníku, v platném znění.

### I. Přehled některých celních sazeb v odvětví cukru

1. Surový třtinový i řepný cukr určený k rafinaci **33,9 EUR/100 kg** (hodnota bílého cukru)
2. Ostatní cukr (včetně bílého cukru) – **41,9 EUR/100 kg** (hodnota bílého cukru)
3. Isoglukóza – **50,7 EUR/100 kg** (hodnota bílého cukru)
4. Inulínový sirup – **0,4 EUR/100 kg** (hodnota bílého cukru)
5. Melasa třtinová i ostatní (řepná) – **0,35 EUR/100 kg**
6. Kakaový prášek obsahující 80 % nebo více sacharózy – **8% + 41,9 EUR/100 kg** (hodnota bílého cukru) – nepatří do SOTC podle NR č. 1234/2007.

V případě dovozů a vývozů cukru je od 1.10.2008 nutno předložit celnímu orgánu při proclení dovozní licence pouze v případě dovozu cukru v rámci kvót nebo preferenčních podmínek a u vývozu v případě vývozu CN 1701, 1702 60 95, 1702 90 95 a 2106 90 95 na množství přesahující 2 000 kg. Licence je platná pro celé Společenství a její udělení je podmíněno složením záruky na uskutečnění dovozu nebo vývozu během období platnosti licence. Vydávání licencí zajišťuje SZIF.

## 2. Dovozní kvóty a preferenční režimy s nulovou nebo sníženou celní sazbou otevřené v roce 2012/13

Všeobecné podmínky obchodu se třetími zeměmi v odvětví cukru jsou stanoveny v nařízení Komise (ES) č. 951/2006, v platném znění.

### 2.1. Celní kvóty

Pravidla pro dovoz cukru v rámci celních kvót v odvětví cukru jsou stanovena v nařízení Komise (ES) č. 891/2009, v platném znění.

#### Přehled dovozních celních kvót EU s preferencí v odvětví cukru\*

Název	CN	Kvóta	celní sazba	
Třtinový cukr surový (koncesní cukr CXL)	1701 13 10 1701 14 10	<b>Celkem 666 925 t z toho:</b>	98 EUR/t	
		- Brazílie		334 054 t
		- Austrálie		9 925 t
		- Kuba		68 969 t
	- třetí země	253 977 t		
	1701	- Indie	10 000 t	0
Cukr z balkánských zemí	1701 a 1702	<b>Celkem 380 000 t z toho:</b>	0	
		- Albánie		1 000 t
		- Bosna a Hercegovina		12 000 t
		- Srbsko nebo Kosovo		180 000 t
		- Makedonie		7 000 t
		- Chorvatsko		180 000 t
<b>Cukr v kvótách celkem</b>		<b>1 046 925 t</b>		
<b>Z toho 0 % celní sazba</b>		<b>390 000 t</b>		

Pramen: Nařízení EK č. 891/2009, \* Kvóty jsou platné od 1.10.2009.

Prováděcím nařízením Komise (ES) č. 395/2012 byla otevřena celní kvóta na dovoz průmyslového cukru pro hospodářský rok 2012/2013 na množství 400 000 tun s nulovým clem.

### 2.2. Preferenční režim

Pravidla dovozu cukru CN 1701 v rámci preferenčních podmínek jiných než dovozní kvóty jsou stanovena nařízením Komise (ES) č. 828/2009, v platném znění.

Země, které byly tímto nařízením určeny jako potenciální vývozci surového cukru, byly rozděleny do dvou kategorií:

Do první kategorie byly zařazeny země, které patří k nejméně rozvinutým zemím, včetně některých zemí ACP. Tyto země nemají stanoveny žádné limity ani ochranná prahová množství.

Do druhé kategorie byly zařazeny země, které nepatří k nejméně rozvinutým zemím, včetně některých zemí v rámci ACP. V rámci této kategorie byly stanoveny pro jednotlivé hospodářské roky pro celkem sedm regionálních uskupení diferenciovaná ochranná prahová množství cukru:

2009/10: **1 380 000 t**, 2010/11: **1 450 000 t**, na roky 2011/12 až 2014/15: jednotlivě **1 600 000 t**.

### 2.3. Tendry

Prováděcím nařízením Komise (EU) č. 36/2013 bylo zahájeno stálé nabídkové řízení na dovoz cukru kódů CN 1701 14 10 a 1701 99 10 se sníženou celní sazbou na hospodářský rok 2012/13. Termíny ukončení dílčích nabídkových řízení: 23.1.2013, 27.2.2013, 15.5.2013 a 12.6.2013. V ČR byla dosud úspěšně podána jedna nabídka na dovoz cukru se sníženým clem. EK stanovila u jednotlivých ukončených kol tato minimální cla:

Dílčí kolo:	CN kód:	Minimální výše cla (EUR/T):
1.	1701 14 10	195,00
1.	1701 99 10	240,00
2. a 3.	1701 14 10	141,00
2. a 3.	1701 99 10	161,00

### Vnější obchodní politika EU v oblasti cukru (CN 1701)

Cukr je při sjednávání dohod o volném obchodu se třetími zeměmi považován za citlivou komoditu, která vyžaduje zvláštní přístup. V některých dohodách tak nedochází k liberalizaci dovozních cel, ale jsou stanovovány preferenční celní kvóty.

Obchodní vztahy EU se třetími zeměmi charakterizuje velký počet preferenčních dohod, meziregionálních iniciativ a jiných významných ujednání. Existují i samostatná obchodní ujednání o obchodu s některými zemědělskými výrobky.

Privilegované jsou vztahy s geograficky a historicky nejbližšími partnery, členskými státy Evropského sdružení volného obchodu (ESVO), které zahrnuje pouze Švýcarsko, Norsko, Island a Lichtenštejnsko. Česká republika přistoupila také k Dohodě o Evropském hospodářském prostoru (EHP), který zahrnuje Norsko, Island a Lichtenštejnsko, protože vazba EHP na vnitřní trh EU je velmi silná. U položek CN 1701 je v těchto zemích situace rozdílná. Zatímco Island má nulová cla na dovoz cukru z EU, Švýcarsko si tato cla zachovalo a Norsko ponechalo clo pouze u cukrů určených k rafinaci. U Švýcarska není v dohledné době možné očekávat změnu.

Preferenční dohody uzavřela EU také s kandidátskými balkánskými zeměmi. Albánie a Černá Hora nemají na dovoz položek skupiny CN 1701 žádné clo, bývalá jugoslávská republika Makedonie zachovává 5 % clo ad valorem na dovoz bílého cukru. Chorvatsko k 1. 7. 2013 vstoupilo do EU a stalo se tak součástí zóny volného obchodu.

Významnou oblastí, kde má EU sjednány dohody typu zóny volného obchodu, je oblast Středomoří. U cukru se však celní zvýhodnění podařilo dosáhnout pouze u některých zemí. Např. Maroko poskytuje celní preference pro dovoz cukru z EU pouze u několika málo položek skupiny 1701 (snížení o 5 %), Alžírsko pak pouze u položky 1701 99 (clo pro dovozy z EU je nulové v rámci celní preferenční kvóty 150 tis. tun). Některé země regionu nemají dovozní cla pro cukr z EU žádná (Egypt, Izrael) nebo jen velmi omezená na několik málo položek skupiny CN 1701 (Tunisko, Jordánsko). V roce 2013 EU v reakci na změny arabských zemí z konce roku 2011 spustila iniciativu k podpoře a posílení demokratických procesů v tomto regionu. V rámci této iniciativy zahájila EU jednání o prohloubených a komplexních dohodách o volném obchodu (DCFTA) s Marokem. Jsou plánována podobná jednání s Egyptem, Jordánskem a Tuniskem.

V posledních dvou letech vstoupily v platnost dohody o volném obchodu se státy Andského společenství a Střední Ameriky (Peru, Kolumbie, Panama, Guatemala, Honduras, Kostarika, Nikaragua, Salvador). Peru má u položek zařazených pod 1701 sjednanou dovozní kvótu 11 000 t s ročním zvyšováním o 330 t. Dovozní clo činí 9 %. Dohoda vyjednaná s Kolumbií předpokládá odstranění cel na straně Kolumbie na některé položky CN 1701 do 15 let. Další země Střední Ameriky (Guatemala, Panama, Honduras, Kostarika, Nikaragua a Salvador) v oblasti cukru neposkytují EU žádné preferenční clo a v Asociačních

dohodách s těmito zeměmi, které vstoupily v platnost v druhé polovině roku 2013, jsou položky zařazené do skupiny 1701 vyloučeny z povinnosti redukce nebo odstranění dovozních cel do těchto zemí.

Probíhá vyjednávání s Mexikem o možnosti revize dohody o volném obchodu se zemědělskými produkty (cukr v první fázi liberalizován nebyl).

Dohoda o volném obchodu byla v roce 2010 podepsána s Jižní Koreou a jednání o podobných dohodách byla zahájena s dalšími zeměmi jihovýchodní Asie. Dohoda o volném obchodu mezi Evropskou unií a Jižní Koreou je prozatím prováděna již od 1. července 2011. Cla na dovoz do Jižní Koreje jsou ponechána u surového cukru s přísadou aromatických přípravků nebo barviv. U položky CN 170199 si Korea ponechala časovou lhůtu 17 let na postupnou liberalizaci cla, ovšem s výhradou, že pokud dojde k překročení ročního limitu pro dovoz, spustí se dodatečné ochranné clo. Toto opatření bude v platnosti po dobu 21 let.

Jednání o dohodě o volném obchodu s Ukrajinou bylo dokončeno, ale k jejímu podpisu na podzim 2013 vzhledem ke stavu politických vztahů s EU nedošlo. Z důvodu politického vývoje na Ukrajině v prvních měsících roku 2014 se v březnu 2014 EU rozhodla podpořit ekonomiku Ukrajiny jednostranným dočasným snížením cel v mezích zatím nepodepsané dohody o volném obchodu (předpokládá se, že snížení bude použitelné do 1. listopadu 2014). Na některé položky 1701 a 1702 bude proto otevřena roční preferenční kvóta pro dovoz z Ukrajiny ve výši zhruba 20 tisíc tun.

V současné době probíhají jednání o zónách volného obchodu s řadou dalších zemí, např. s Indií nebo jihoamerickými zeměmi ze sdružení Mercosur. Technické setkání mezi EU Mercosurem se uskutečnilo až v březnu 2014 a došlo na něm k první výměně obchodních nabídek liberalizace obchodu. Jednání mělo proběhnout již na konci roku 2013, ale zavedení některých protekcionistických opatření ze strany Argentiny tomu zabránilo.

Byla dokončena dohoda o volném obchodu se Singapurem, která stanovuje pro dovozy cukru ze Singapuru do EU liberalizaci cel 6 let po datu vstupu dohody v platnost (Singapur poskytuje bezcelní přístup pro cukr z EU již v současnosti). Předpokládá se, že tato dohoda vstoupí v platnost v roce 2015.

Po čtyřech letech bylo v říjnu 2013 dokončeno jednání s Kanadou. V průběhu roku 2014 má dojít k dokončení technických záležitostí a dohoda by měla vstoupit v platnost v roce 2015. Konečný text dohody zatím není k dispozici. Dle posledních dostupných informací by se mělo u cukru jednat o postupnou - sedmiletou liberalizaci dovozních cel na obou stranách.

V červenci 2013 byly zahájeny rozhovory o Transatlantickém obchodním a investičním paktu s USA, jehož součástí je i liberalizace dovozních cel na obou stranách. V únoru 2014 došlo k výměně prvních nabídek na liberalizaci obchodu.

V roce 2012 se rozběhla jednání o prohloubených a komplexních dohodách o volném obchodu (DCFTA) s Vietnamem a Malajsií. Tato jednání stále pokračují. V roce 2013 bylo dále zahájeno jednání s Thajskem a v říjnu 2013 došlo ke schválení mandátu pro jednání s ostatními zeměmi ASEAN.

V dubnu 2013 začalo projednávání o dohodě o volném obchodu mezi EU a Japonskem a v lednu 2014 se uskutečnilo již čtvrté kolo jednání.

V listopadu 2013 oznámila Arménie, že pozastavuje veškerá jednání o DCFTA s EU a že bude usilovat o členství v celní unii s Ruskem, Běloruskem a Kazachstánem. Její vstup do této celní unie je předpokládán v průběhu roku 2014. K uzavření dohod o volném obchodu s Moldavskem a Gruzii došlo v listopadu 2013. Smlouva s Gruzii předpokládá, že datem vstupu v platnost budou odstraněna veškerá cla. Na straně dovozu do EU jsou však stanoveny množstevní limity pro spuštění ochranného mechanismu zavádějícího cla v původním rozsahu. U položek skupiny 1701 a 1702 je limit bezcelní preferenční kvóty pro dovoz z Gruzie ve výši 8 000 t. U Moldavska byla pro většinu položek 1701 stanovena celní preferenční kvóta pro dovoz do EU ve výši 5 400 t.

Ruská federace se v roce 2012 stala členem Světové obchodní organizace. Její vstup však neměl na dovozní cla v oblasti cukru prakticky žádný vliv.

## SVĚTOVÝ OBCHOD S CUKREM

### Odhad výroby cukru, spotřeby a bilance

Podle druhého odhadu světové bilance výroby a užití cukru pro hospodářský rok 2013/14 cena surového cukru dosáhla úrovně 17,50 cent/lb a cena bílého cukru 475 USD/t. Celosvětový přebytek cukru za hospodářský rok 2013/14 činí 3,6 mil. tun. Světová výroba cukru byla upravena na **166,5 mil. t bílého cukru** (181,0 mil. t v hodnotě cukru surového, což je o 3 mil. t surového cukru méně než v hospodářském roce 2012/13). Hospodářský rok 2013/14 tak narušil vzestupný trend výroby cukru, což dokládají stále častější výkyvy počasí v jednotlivých výrobních regionech, avšak v minulosti bylo kolísání výroby znatelnější. Světová spotřeba cukru pokračuje v nárůstu, dosáhla rekordní výše 175,8 mil. tun surového cukru.

### Evropa

Produkce cukru v Evropě v hospodářském roce 2013/14 významně poklesla. V mnoha zemích EU byly dosaženy pouze průměrné výnosy v důsledku nepříznivých klimatických podmínek.

Chladné a deštivé jaro zbrzdilo setí a růst řepy u řady evropských zemí. Produkce cukru v EU v hospodářském roce **2013/14** dosáhla výše **16,4 mil. t**, což je o 1 mil. t surového cukru méně než v předchozím hospodářském roce. Klimatické podmínky nebyly pro cukrovou řepu natolik příznivé a k vytvoření rekordních výnosů jako v hospodářském roce 2011/12 nedošlo.

Studený začátek jara zbrzdil také setí řepy u nejvýznamnějšího producenta EU, **Francie**. Počasí bylo špatné až do června, příznivé podmínky nastaly až při sklizni v srpnu. Na druhou stranu, francouzské ministerstvo zemědělství v tomto roce rozšířilo řepnou osevní plochu o 1,5%. Výnos je obdobný jako v loňském hospodářském roce, dosáhl 12,5 tun cukru z hektaru, Francie se tak přiblížila svému průměru za posledních pět let. Výroba cukru v kampani 2013/14 je odhadována na 4 534,9 tis. t cukru. V **Německu** bylo setí zpožděné kvůli dlouhé zimě. Studené jaro a suché léto snížilo vyhlídky na vysoké výnosy řepy. Nehledě na tato očekávání, němečtí zemědělci snížili řepnou výměru na 341,3 tis. ha. Německo vyprodukuje v roce 2013/14 pouze 3,4 mil. t cukru, oproti loňskému roku, kdy vyrobilo 4,0 mil. t. Třetím největším producentem cukru v rámci EU je **Polsko**, které mělo rekordní sklizeň v posledních dvou letech, vycházející z nárůstu řepných ploch a cukernatosti ve stabilních oblastech. Nicméně v roce 2013/14 zemědělci zredukovali výměru řepné půdy na 185,6 tis. ha ve srovnání s předchozím rokem, kdy bylo oseto 192 tis. ha. Výroba cukru v kampani je odhadována lehce pod loňskou úroveň, 1,7 mil. tun cukru. Pěstitelé cukrové řepy ve **Velké Británii** v roce 2013/14 dosáhli výnosu 12,5 tun cukru z hektaru. Výroba cukru přesáhla loňských 1,1 mil. tun cukru, odhaduje se na 1,3 mil. tun cukru. **Holandsko** provázelo chladné počasí v únoru a březnu, došlo tak k opožděnému setí ve srovnání s předchozím rokem. Jaro bylo jedno z nejchladnějších za poslední roky, silné lokální deště zpomalily průběh vegetace. Počasí bylo chladné až do července, kdy přišlo sucho a horko. Výnos zaznamenává pokles oproti předcházejícímu roku, je odhadován na 12,9 tun cukru z hektaru. Výroba cukru v kampani je odhadována na 947,9 tis. t. V **Belgii** bylo rovněž chladné počasí během března a dubna. Osevní plocha byla snížena o 1,4 tis. ha, takže výroba cukru je předpokládána na 781,8 tis. t. V **České republice**, výroba v kampani dosáhla 539,2 tis. t cukru, což je přibližně o 26,3 tis. t cukru méně než v předchozí kampani. Co se týče **skandinávských zemí**, nejvyšší výroba cukru je odhadována v Dánsku, následně ve Švédsku a nejnižší ve Finsku. Potíže s chladným jarem a horkými, suchými dny začátkem léta s následnými prudkými dešti se podepsaly na kvalitě řepy. Kampaň 2013/14 zahájilo Švédsko 17. září, tj. o šest dní později než minulý rok, Dánsko pak 24. září, tj. o 11 dní později než loňský rok, a Finsko 1. října 2013 tj. o dva dny dříve než v předchozí kampani. **Dánsko** vykazuje výnos cukru 12,2 tun z hektaru, oproti 11,8 tun z hektaru v předchozím roce. Výroba cukru v kampani se předpokládá 461,9 tis. t, tudíž nižší než v předchozím hospodářském roce. **Švédsko** vykazuje nižší výnos 10,6 tun cukru z hektaru, očekává se téměř nezměněná výroba cukru oproti předchozímu roku, a to 378,0 tis. t. **Finsko** udává výrobu cukru pouhých 116,5 tis. t. **Itálii** provázelo špatné počasí charakterizované dlouhotrvajícími dešti zaplavující

tisíce hektarů, což bylo příčinou silné redukce ploch cukrové řepy. V roce 2012/13 byla pěstována řepa na 52 000 ha, v roce 2013/14 na 39 000 ha. Produkce cukru je odhadována na 501,2 tis. t. **Chorvatsko** vstoupilo do EU 1. července 2013 a tudíž se ho týká regulace již pro hospodářský rok 2013/14. Kvóta byla stanovena na 210 tis. t cukru (192 877 t v hodnotě bílého cukru). Výroba v roce 2011/12 činila 260 000 t, následný rok klesla o 40 % na 153 000 t. Pěstitelé mají k dispozici 24 000 ha s výnosem 55 t/ha, ale tři cukrovary mají pěstitele s 10 000 ha v Srbsku a Maďarsku. Zdá se, že pro letošní rok bude Chorvatsku kvóta zrušena.

**Výroba v ostatních evropských zemích mimo EU** dosáhla hodnoty **10,0 mil. t** oproti 11,2 mil. t v předchozím hospodářském roce. Negativně se tak projeví horší pěstební podmínky pro cukrovou řepu napříč Evropou. Kampaň 2013/14 v **Rusku** je charakterizována poklesem plochy pěstované cukrové řepy a zároveň rekordními výnosy a vysokou cukernatostí. I přesto, že dobré výnosy by mohly částečně vyvážit pokles plochy pěstované cukrové řepy, množství vyrobeného cukru zaznamenává pokles oproti předchozímu hospodářskému roku, kdy bylo vyrobeno rekordní množství cukru 5,2 mil. t. Výroba cukru pro rok 2013/14 se odhaduje na 4,7 mil. t. Na **Ukrajíně** je také očekávána nižší sklizeň cukrové řepy ve srovnání s předchozím hospodářským rokem vzhledem ke snížení osevní plochy o 36 %. Tato skutečnost může vést ke snížení výroby cukru z 2,3 mil. t v předchozím roce na 1,6 mil. t v roce 2013/14. Očekávaný pokles výroby cukru na Ukrajině tak posunul Turecko na druhé místo v rámci největší výroby cukru mezi evropskými zeměmi mimo EU. Výroba cukru v **Turecku** skončila na srovnatelné úrovni (2,4 mil. t) s předchozím rokem (2,3 mil. t) s 33 disponujícími cukrovary.

## Svět

Od roku 2006/07 pokračoval trend mírného navýšení výroby, což se potvrdilo i v roce 2012/13 dosažením 184 011,9 tis. t surového cukru. Zatímco Evropa zaznamenala pokles ve výrobě cukru, ve všech ostatních regionech světa byl zaznamenán nárůst.

### Světová výroba cukru v tis. t (hodnota surového cukru)

	2006/07	2007/08	2008/09	2009/10	2010/11	2011/12	2012/13	2013/14
<b>Svět celkem</b>	166 455,9	166 634,0	151 780,1	158 509,9	165 405,8	175 339,0	184 011,91	181 027,1
<b>z toho:</b>								
<b>EU</b>	17 085,3	16 704,7	15 320,6	17 171,2	15 524,2	18 603,8	17 375,3	16 416,3
<b>ostatní Evropa</b>	9 733,4	8 963,6	9 490,5	9 157,3	9 132,1	12 147,0	11 172,7	10 030,9
<b>Evropa celkem</b>	26 818,7	25 668,3	24 811,1	26 328,5	24 656,3	30 750,8	28 548,0	26 447,2
<b>Afrika</b>	10 402,4	10 037,7	10 115,9	10 321,1	10 324,1	10 667,2	11 344,5	12 027,30
<b>Sever. a Střed. Amerika</b>	19 846,5	19 705,1	18 615,8	18 670,9	18 857,5	20 515,3	23 593,5	22 753,8
<b>Jižní Amerika</b>	40 281,2	38 475,0	44 209,6	48 720,3	46 214,1	42 996,5	48 512,8	47 234,2
<b>Asie</b>	63 970,4	67 633,0	48 499,0	50 934,2	61 404,5	66 192,5	67 080,2	67 987,9
<b>Austrálie, Oceánie</b>	5 136,6	5 114,8	5 528,8	3 534,8	3 949,3	4 216,7	4 933,0	4 576,7

Pramen: F.O.Licht ISSR 2. World Sugar Balances 2004/05-2013/14

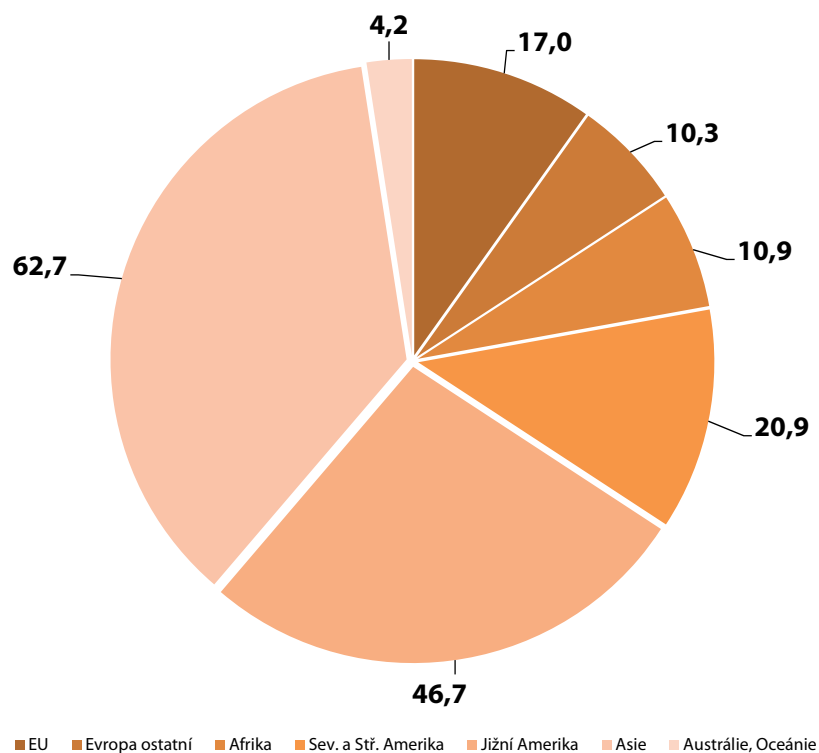
**Světový dovoz cukru v tis. t (hodnota surového cukru)**

	2006/07	2007/08	2008/09	2009/10	2010/11	2011/12	2012/13	2013/14
<b>Svět celkem</b>	<b>51 264,9</b>	<b>50 712,5</b>	<b>52 604,7</b>	<b>59 369,7</b>	<b>58 581,5</b>	<b>57 538,6</b>	<b>62 731,4</b>	<b>61 572,3</b>
z toho:								
<b>EU</b>	<b>7 989,1</b>	<b>8 273,8</b>	<b>9 126,1</b>	<b>9 575,0</b>	<b>10 013,3</b>	<b>9 787,6</b>	<b>9 757,9</b>	<b>9 270,1</b>
<b>ostatní Evropa</b>	<b>4 698,7</b>	<b>4 202,2</b>	<b>3 173,9</b>	<b>3 452,6</b>	<b>4051,0</b>	<b>1 833,6</b>	<b>1 820,2</b>	<b>2 206,2</b>
<b>Evropa celkem</b>	<b>12 687,8</b>	<b>12 476,0</b>	<b>12 300,0</b>	<b>13 027,6</b>	<b>14 064,3</b>	<b>11 621,2</b>	<b>11 578,1</b>	<b>11 476,3</b>
<b>Afrika</b>	<b>8 282,8</b>	<b>9 145,6</b>	<b>9 306,0</b>	<b>9 705,7</b>	<b>10 337,5</b>	<b>10 987,4</b>	<b>12 914,1</b>	<b>12 435,2</b>
<b>Sever. a Střed. Amerika</b>	<b>4 394,0</b>	<b>4 858,3</b>	<b>4 808,7</b>	<b>5 690,3</b>	<b>5 401,1</b>	<b>5 700,3</b>	<b>4 913,8</b>	<b>4 840,9</b>
<b>Jižní Amerika</b>	<b>1 302,1</b>	<b>1 647,6</b>	<b>1 410,4</b>	<b>1 615,8</b>	<b>1 836,1</b>	<b>2 047,0</b>	<b>1 942,8</b>	<b>2 259,2</b>
<b>Asie</b>	<b>24 289,7</b>	<b>22 255,6</b>	<b>24 442,6</b>	<b>28 946,1</b>	<b>26 450,8</b>	<b>26 789,5</b>	<b>30 984,5</b>	<b>30 130,6</b>
<b>Austrálie, Oceánie</b>	<b>308,4</b>	<b>329,4</b>	<b>337,0</b>	<b>384,1</b>	<b>491,7</b>	<b>393,2</b>	<b>398,2</b>	<b>430,2</b>

Pramen: F.O.Licht ISSR 2. World Sugar Balances 2004/05-2013/14

Dovoz cukru v rámci světa poklesl o 1 159,1 tis. t oproti předchozímu roku. Největším dovozcem cukru je Asie, s odhadovaným množstvím 30,1 mil. t pro rok 2013/14. Dovozy v rámci Evropy se stabilně již tři roky drží na obdobné úrovni, pro rok 2013/14 jsou odhadovány 11,5 mil. t. Dovozy Ruska jsou očekávány na úrovni 1,1 mil. t.

**Průměrná výroba cukru ve světě  
(pětiletý průměr 2009-2013; mil. t)**



**Světový vývoz cukru v tis. t (hodnota surového cukru)**

	2006/07	2007/08	2008/09	2009/10	2010/11	2011/12	2012/13	2013/14
<b>Svět celkem</b>	<b>56 392,6</b>	<b>56 552,7</b>	<b>56 591,6</b>	<b>63 394,7</b>	<b>61 083,2</b>	<b>60 397,8</b>	<b>66 791,6</b>	<b>63 194,2</b>
z toho:								
<b>EU</b>	6 212,3	6 930,0	6 585,1	8 583,4	6 941,1	8 246,2	6 937,7	6 457,4
ostatní Evropa	1 404,6	925,3	1 164,5	1 060,1	1 085,2	1 326,5	1 080,9	988,0
<b>Evropa celkem</b>	<b>7 616,9</b>	<b>7 855,3</b>	<b>7 749,6</b>	<b>9 643,5</b>	<b>8 026,3</b>	<b>9 572,7</b>	<b>8 018,6</b>	<b>7 445,4</b>
<b>Afrika</b>	4 081,1	4 449,7	4 637,2	4 027,9	4 004,7	3 923,0	4 897,2	5 123,2
<b>Sever. a Střed. Amerika</b>	4 271,6	4 327,1	4 926,0	5 188,3	5 266,2	5 205,1	6 981,7	7 065,4
<b>Jižní Amerika</b>	23 530,8	20 196,2	25 865,8	29 664,2	28 315,4	23 476,4	30 913,7	26 815,0
<b>Asie</b>	12 792,1	16 121,6	9 833,3	10 691,7	13 161,4	15 391,1	12 685,4	13 481,9
<b>Austrálie, Oceánie</b>	4 100,1	3 602,9	3 579,7	4 179,1	2 309,1	2 829,4	3 295,0	3 263,2

Pramen: F.O.Licht ISSR 2. World Sugar Balances 2004/05-2013/14

Světový vývoz cukru je odhadován pro rok 2013/14 o 3 597,4 tis. t nižší než v předchozím roce. Největším vývozcem cukru na světě je tradičně Brazílie, významným vývozcem je také Indie.

**Světová spotřeba cukru v tis. t (hodnota surového cukru)**

	2006/07	2007/08	2008/09	2009/10	2010/11	2011/12	2012/13	2013/14
<b>Svět celkem</b>	<b>152 590,8</b>	<b>159 196,7</b>	<b>159 508,1</b>	<b>159 176,8</b>	<b>160 723,1</b>	<b>165 537,6</b>	<b>168 694,9</b>	<b>175 831,1</b>
z toho:								
<b>EU</b>	18 253,5	18 490,3	18 128,0	18 188,0	18 708,8	18 830,8	18 929,2	19 330,5
ostatní Evropa	12 697,2	12 570,4	12 242,0	12 258,6	12 001,0	12 245,1	12 202,1	11 996,7
<b>Evropa celkem</b>	<b>30 950,7</b>	<b>31 060,7</b>	<b>30 370,0</b>	<b>30 446,6</b>	<b>30 709,8</b>	<b>31 075,9</b>	<b>31 131,3</b>	<b>31 327,2</b>
<b>Afrika</b>	14 457,2	14 850,9	15 256,5	15 592,4	16 355,9	17 085,7	17 635,4	19 298,7
<b>Sever. a Střed. Amerika</b>	19 400,1	19 647,4	19 650,2	19 432,2	19 584,5	19 740,8	20 272,8	20 892,0
<b>Jižní Amerika</b>	18 741,9	19 645,1	20 005,8	20 244,0	20 575,0	21 018,8	21 197,6	21 545,1
<b>Asie</b>	67 370,4	72 295,9	72 537,4	71 754,0	71 795,1	74 913,0	76 750,4	81 055,0
<b>Austrálie, Oceánie</b>	1 670,4	1 696,6	1 688,1	1 707,5	1 702,8	1 703,5	1 707,4	1 713,1

Pramen: F.O.Licht ISSR 2. World Sugar Balances 2004/05-2013/14

Nárůst počtu obyvatelstva a ekonomický růst jsou hlavní ukazatele světové spotřeby cukru. Spotřeba cukru v Evropě stoupla oproti předchozímu hospodářskému roku 2012/13 o 195,9 tis. t. Největší spotřeba cukru pro rok 2013/14 je odhadována v Asii na 81,1 mil. t, o 2,6 % vyšší než v předchozím roce. V rámci Jižní Ameriky je největším spotřebitelem cukru Brazílie s odhadem pro rok 2013/14 13 mil. t.



**Světová bilance cukru v tis. t (hodnota surového cukru)**

	2006/07	2007/08	2008/09	2009/10	2010/11	2011/12	2012/13	2013/14
<b>Počáteční zásoba</b>	63 961,6	72 698,8	74 295,9	62 581,0	59 368,3	61 549,4	64 920,0	72 581,3
<b>Produkce</b>	166 455,9	166 634,0	151 780,1	158 509,9	165 405,8	175 339,0	184 011,9	181 027,1
<b>Dovoz</b>	51 264,9	50 712,5	52 604,7	59 369,7	58 581,5	57 538,6	62 731,4	61 572,3
<b>Spotřeba</b>	152 590,8	159 196,7	159 508,1	159 176,8	160 723,1	165 537,6	172 290,5	175 831,1
<b>Vývoz</b>	56 392,6	56 552,7	56 591,6	63 394,7	61 083,2	60 397,8	66 791,6	63 194,2
<b>Konečná zásoba</b>	72 698,8	74 295,9	62 581,0	57 889,1	61 549,4	68 491,5	72 581,3	76 155,4
<b>+/- Produkce</b>	15 370,8	178,1	-14 853,9	6 729,8	6 381,5	9 933,2	7 738,1	-2 984,8
<b>+/- Spotřeba</b>	6 067,3	6 605,9	311,4	-331,3	270,4	4 814,5	3 157,3	3 540,6
<b>Zásoba v % spotřeby</b>	47,64	46,67	39,23	36,37	38,3	41,38	46,55	43,31

Pramen: F.O.Licht ISSR 2.World Sugar Balances 2004/05-2013/14

**Průměrná spotřeba na obyvatele kg/rok (hodnota surového cukru)**

	2006/07	2007/08	2008/09	2009/10	2010/11	2011/12	2012/13	2013/14
<b>Svět celkem</b>	<b>23,03</b>	<b>23,80</b>	<b>23,51</b>	<b>23,50</b>	<b>23,68</b>	<b>23,92</b>	<b>24,28</b>	<b>24,51</b>
<b>EU</b>	<b>38,42</b>	<b>38,48</b>	<b>37,62</b>	<b>37,67</b>	<b>37,86</b>	<b>37,47</b>	<b>37,54</b>	<b>37,98</b>
<b>Evropa celkem</b>	<b>36,92</b>	<b>37,28</b>	<b>36,52</b>	<b>36,59</b>	<b>36,92</b>	<b>37,97</b>	<b>37,92</b>	<b>38,18</b>
<b>Afrika</b>	15,21	15,22	15,28	15,26	15,43	16,86	17,04	17,17
<b>Sever. a Střed. Amerika</b>	37,04	37,11	36,77	36,20	35,83	35,84	36,92	37,37
<b>Jižní Amerika</b>	49,92	51,76	51,91	51,76	52,31	53,24	53,22	53,07
<b>Asie</b>	17,08	18,19	17,95	18,07	18,34	18,38	18,87	19,18
<b>Austrálie, Oceánie</b>	49,52	49,63	48,77	48,72	48,53	47,46	47,02	46,64

Pramen: F.O.Licht ISSR 2.World Sugar Balances 2004/05-2013/14

**Exportovatelná výroba cukru v tis. t (hodnota surového cukru)**

	2006/07	2007/08	2008/09	2009/10	2010/11	2011/12	2012/13	2013/14
<b>Svět celkem</b>	<b>49 595,5</b>	<b>44 958,5</b>	<b>42 884,3</b>	<b>46 414,2</b>	<b>48 447,5</b>	<b>51 175,0</b>	<b>56 372,3</b>	<b>51 835,4</b>
z toho:								
<b>EU</b>	<b>2 869,1</b>	<b>2 884,9</b>	<b>2 276,3</b>	<b>3 724,3</b>	<b>2 014,9</b>	<b>5 149,2</b>	<b>3 817,6</b>	<b>2 617,6</b>
ostatní Evropa	748,5	265,2	599,7	761,1	486,7	849,1	615,9	402,3
<b>Evropa celkem</b>	<b>3 617,6</b>	<b>3 150,1</b>	<b>2 876,0</b>	<b>4 485,4</b>	<b>2 501,6</b>	<b>5 998,2</b>	<b>4 433,5</b>	<b>3 019,9</b>
<b>Afrika</b>	2 614,7	2 382,0	2 449,8	2 331,6	2 544,0	2 066,0	2 516,6	2 586,6
<b>Sever. a Střed. Amerika</b>	3 494,8	3 868,9	3 261,3	3 505,7	3 859,4	4 747,8	7 071,2	6 242,9
<b>Jižní Amerika</b>	22 208,1	19 513,2	25 023,7	29 456,4	28 947,0	23 452,8	28 702,8	27 344,4
<b>Asie</b>	13 926,9	12 355,7	5 159,3	4 532,3	7 993,6	12 509,5	10 148,7	9 502,7
<b>Austrálie, Oceánie</b>	3 733,4	3 688,7	4 114,1	2 102,8	2 601,9	2 400,8	3 499,6	3 139,0

Pramen: F.O.Licht ISSR 2.World Sugar Balances 2004/05-2013/14

**Bilance výroby a spotřeby cukru v průmyslových zemích v tis. t (hodn. surového cukru)**

	2006/07	2007/08	2008/09	2009/10	2010/11	2011/12	2012/13	2013/14
Počáteční zásoba	20 289	20 985	20 205	19 419	16 121	16 163	19 509	21 601
Produkce	40 885	39 388	37 899	37 604	35 791	43 054	41 805	38 863
Dovoz	18 066	18 736	18 663	19 178	21 022	18 760	18 424	18 725
Spotřeba	45 575	46 143	45 099	45 394	45 910	45 645,0	46 215	46 359
Vývoz	12 68	12 761	12 249	14 686	10 861	12 823	11 922	11 260
Konečná zásoba	20 985	20 205	19 419	16 121	16 163	19 509	21601	21 569

Pramen: F.O.Licht World Sugar Ethanol Outlook 2014 February 2014

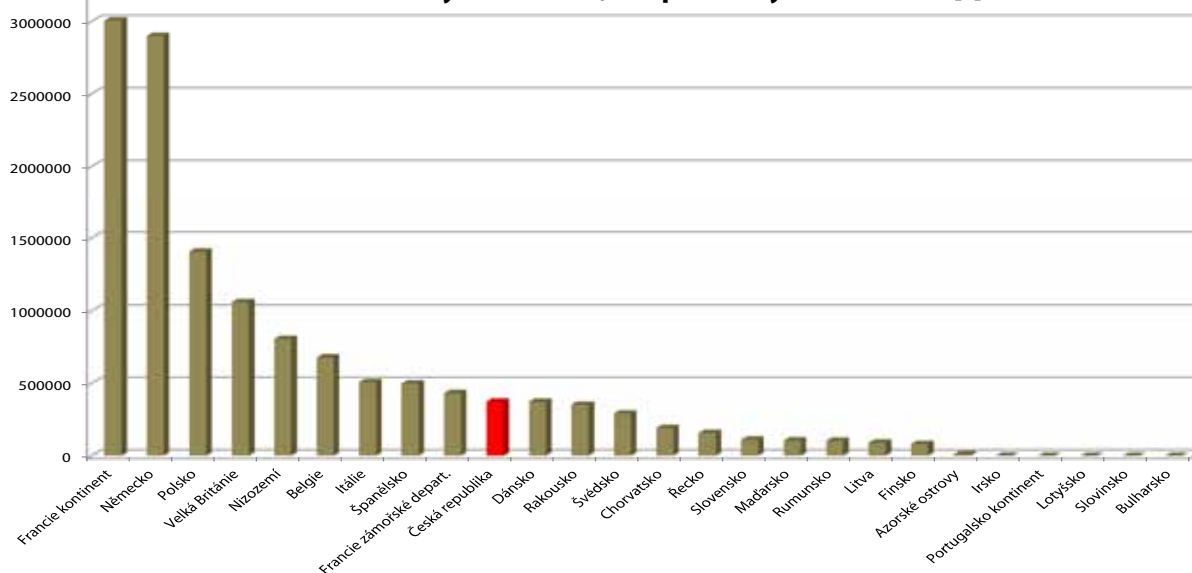
**Bilance výroby a spotřeby cukru v rozvojových zemích v tis. t (hodn. surového cukru)**

	2006/07	2007/08	2008/09	2009/10	2010/11	2011/12	2012/13	2013/14
Počáteční zásoba	43 680	51 742	53 741	43 300	43 290	45 114	48 827	55 145
Produkce	125 559	127 174	113 931	121 433	129 637	132 256	141 635	143 103
Dovoz	33 518	32 577	35 578	43 022	39 011	41 113	44 766	42 326
Spotřeba	107 525	114 116	116 142	116 237	116 362	121 956	125 886	128 888
Vývoz	43 490	43 636	43 808	48 228	50 461	47 700	54 198	52 133
Konečná zásoba	51 742	53 741	43 300	43 290	45 114	48 827	55 145	59 552

Pramen: F.O.Licht World Sugar Ethanol Outlook 2014 February 2014

**Evropská unie**

V hospodářském roce 2009/10 byl ukončen restrukturalizační proces cukrovarnického průmyslu, během něhož byla razantně snížena celková kvóta o 4 217 711 t cukru, což představuje snížení o 24,1 % oproti roku 2005/06. Od hospodářského roku 2009/10 tedy nedošlo ke změně v národních kvótách EU, došlo pouze k přesunu části kvóty z francouzských departmētů do kontinentální Francie (48 025 t) a došlo také k navýšení celkové kvóty pro EU 28 na **13 529 618 t**, vstoupením **Chorvatska** do EU k 1. červenci 2013. Chorvatska se týká regulace již pro hospodářský rok 2013/14. Kvóta byla stanovena na 210 tis. t cukru (**192 877 t** v hodnotě bílého cukru).

**Produkční kvóty cukru v EU; hospodářský rok 2013/14 [t]**

## Vývoj produkčních kvót cukru a isoglukózy v tis. t v letech 2009/10 až 2013/14

	2009/10	2010/11	2011/12	2012/13	2013/14
Dánsko	372 383	372 383	372 383	372 383	372 383
Německo	2 898 256	2 898 256	2 898 256	2 898 256	2 898 256
Řecko	158 702	158 702	158 702	158 702	158 702
Španělsko	498 480	498 480	498 480	498 480	498 480
Francie kont.	2 956 787	3 004 811	3 004 811	3 004 811	3 004 811
Francie zámoří	480 245	432 220	432 220	432 220	432 220
Irsko	0	0	0	0	0
Itálie	508 379	508 379	508 379	508 379	508 379
Nizozemí	804 888	804 888	804 888	804 888	804 888
Rakousko	351 027	351 027	351 027	351 027	351 027
Portugalsko kont.	0	0	0	0	0
Azorské ostrovy	9 953	9 953	9 953	9 953	9 953
Finsko	80 999	80 999	80 999	80 999	80 999
Švédsko	293 186	293 186	293 186	293 186	293 186
Belgie	676 235	676 235	676 235	676 235	676 235
Velká Británie	1 056 474	1 056 474	1 056 474	1 056 474	1 056 474
<b>Celkem EU 15</b>	<b>11 145 993</b>	<b>11 145 993</b>	<b>11 145 993</b>	<b>11 145 993</b>	<b>11 145 993</b>

	2009/10	2010/11	2011/12	2012/13	2013/14
ČR	372 459	372 459	372 459	372 459	372 459
Lotyšsko	0	0	0	0	0
Litva	90 252	90 252	90 252	90 252	90 252
Chorvatsko	-	-	-	-	192 877
Maďarsko	105 420	105 420	105 420	105 420	105 420
Polsko	1 405 608	1 405 608	1 405 608	1 405 608	1 405 608
Slovinsko	0	0	0	0	0
Slovensko	112 320	112 320	112 320	112 320	112 320
Bulharsko	0	0	0	0	0
Rumunsko	104 689	104 689	104 689	104 689	104 689
<b>Celkem EU 13</b>	<b>2 190 748</b>	<b>2 190 748</b>	<b>2 190 748</b>	<b>2 190 748</b>	<b>2 383 625</b>
<b>Celkem EU 28</b>	<b>13 336 741</b>	<b>13 336 741</b>	<b>13 336 741</b>	<b>13 336 741</b>	<b>13 529 618</b>

Pramen: EK

### Výroba cukru a sklizňové plochy cukrové řepy v EU

V hospodářském roce 2013/14 dosáhla podle odhadů plocha cukrové řepy v EU 28 celkem **1 463 tis. ha**. Tato výměra je o 34 tis. ha nižší než v předchozím hospodářském roce. Oproti hospodářskému roku 2012/13 je předpokládán nárůst výnosu cukru na **11,5 t/ha**. V porovnání s předchozím hospodářským rokem, kdy výroba v kampani dosáhla úrovně 17 366,5 tis. t bílého cukru, došlo k poklesu na **16 771,4 tis. t**

bílého cukru. Hospodářský rok se tak zařadil mezi průměrné ročníky. V rámci kvót bylo vyrobeno **13 274,9 tis. t**. Toto množství znamená, že v některých členských státech nebyla naplněna národní kvóta (celková kvóta EU 28 je navýšena oproti předchozímu hospodářskému roku na **13 529,6 tis. t**), převedeno z předchozího roku bylo 673,9 tis. t. Množství cukru **4 111,4 tis. t**, které bylo vyrobeno nad kvótu, je množství, které v rámci limitu může být vyvezeno do třetích zemí nebo zpracováno jako průmyslová surovina, a nebo část může být převedena do následujícího hospodářského roku. Množství vyrobené isoglukózy (modifikovaného kukuřičného škrobu) je odhadováno na 720 441 t v rámci kvóty a 50 000 t nad kvótu.

### Výroba a výnos cukru ve vybraných zemích Evropské unie v letech 2010/11 až 2013/14

	Výroba v kampani (tis. t)				Výnos (t/ha)				Plocha (tis. ha)			
	2010/11	2011/12	2012/13	2013/14	2010/11	2011/12	2012/13	2013/14	2010/11	2011/12	2012/13	2013/14
<b>Belgie</b>	689,2	880,7	761,5	781,8	11,7	13,7	12,1	12,7	59	64	63	61,6
<b>Dánsko</b>	453,4	519	480,4	461,9	11,6	13	11,8	12,2	39	40	41	38
<b>Finsko</b>	80,7	94,2	140,5	116,5	5,6	6,7	6,2	6,1	15	14	12	12
<b>Francie*</b>	4 482,9	5 191,8	4 635,0	4 534,9	12,4	13,2	12,4	12,5	342	362	341	346
<b>Chorvatsko</b>	-	-	-	192,9	-	-	-	-	-	-	-	-
<b>Itálie</b>	554,5	506,5	546,4	501,2	8,8	11,1	10,4	11,7	63	46	52	39
<b>Německo</b>	3 469,3	4 321,5	4 006,9	3 428,3	9,6	11,8	11,5	10,9	362	365	350	341,3
<b>Nizozemsko</b>	873,1	998,4	968,5	947,9	12,3	13,6	13,2	12,9	71	73	73	73,3
<b>Portugalsko**</b>	0,7	1,7	0,4	1,8	-	-	-	-	-	-	-	0,2
<b>Rakousko</b>	443,6	546,9	469	482,3	9,9	11,7	9,5	10,2	45	47	49	51
<b>Řecko</b>	142,2	159,3	158,1	160,2	7,4	6,6	5,9	6,7	14	6	9	6
<b>Španělsko</b>	527,5	612,8	531,8	455,5	11,3	13,6	14,8	12,7	47	45	36	35,8
<b>Švédsko</b>	315,4	416,9	365,9	378	8,1	10,5	9,6	10,6	39	40	38	35,5
<b>UK</b>	994,8	1 314,6	1 143,9	1 323,5	9,6	13,3	11	12,5	104	99	104	106
<b>Litva</b>	92,5	152,4	190,3	172,2	6,2	8,6	7,6	8,6	15	18	19	17,8
<b>Maďarsko</b>	120,5	121,9	111,9	115,6	8,8	9,1	6,4	7,3	14	13	18	15,8
<b>Slovensko</b>	140,6	233,2	228,7	218,5	8	13,2	11,8	11	18	18	19	19,9
<b>Rumunsko</b>	123,7	145,8	258,6	245,9	5,3	7,8	9,3	5,2	23	19	28	28,8
<b>Polsko</b>	1 465,7	1 910,6	1 803,3	1 713,1	7,4	9,7	9,4	9,6	197	197	192	185,6
<b>ČR</b>	<b>458,9</b>	<b>615,4</b>	<b>565,5</b>	<b>539,2</b>	<b>8,5</b>	<b>10,4</b>	<b>10,9</b>	<b>10,8</b>	<b>54</b>	<b>59</b>	<b>52</b>	<b>49,7</b>
<b>CELKEM</b>	<b>15 429,1</b>	<b>18 743,5</b>	<b>17 366,5</b>	<b>16 771,4</b>	<b>10</b>	<b>12</b>	<b>11,3</b>	<b>11,5</b>	<b>1 519</b>	<b>1 524</b>	<b>1 497</b>	<b>1 463</b>

Pramen: Řídící výbor pro SOT

**Pozn.:** Výnos cukru z hektaru je počítán metodicky chybně, jelikož do výpočtu pro výrobu cukru z jednoho hektaru je započítán neznámý údaj plochy cukrové řepy včetně řepy pro průmyslové využití na výrobu kvasného lihu. Od roku 2008/09 jsou tak za ČR uváděny chybné údaje; správně má být: 9,42 za rok 2008/09, 9,30 za rok 2009/10, 8,79 za rok 2010/11, 11,25 za rok 2011/12, 10,35 za rok 2012/13 a 9,72 za rok 2013/14.

V tabulce jsou uvedeny hodnoty čisté výroby cukru v dané kampani, bez započteného převedeného cukru z předchozího hospodářského roku. V roce 2013/2014 se jedná o odhad.

\* Pod pojmem Francie je zahrnuta Francie kont. a Francie zámoří. \*\* Pod pojmem Portugalsko je zahrnuto Portugalsko kont. a Azorské ostrovy.

## Bilance výroby a spotřeby cukru v EU

### Bilance výroby a spotřeby cukru v EU (v tis. t)

	2010/11		2011/12		2012/13		2013/14	
	v rámci kvót	mimo kvóty	v rámci kvót	mimo kvóty	v rámci kvót	mimo kvóty	v rámci kvót	mimo kvóty
Počáteční zásoby	1 007	0	1 068	0	1 595	0	2 557	0
Výroba	14 361	2 370	14 673	4 967	14 597	4 306	14 195	4 020
Dovoz	4 095	54	4 003	14	4 158	5	3 839	5
Celková nabídka	19 464	2 424	19 744	4 981	20 350	4 312	20 592	4 025
Spotřeba	17 213	1 539	16 915	2 114	16 575	2 302	16 930	2 150
Vývoz	1 183	735	1 234	2 065	1 281	1 335	1 281	1 400
Konečné zásoby	1 068	150	1 595	802	2 494	674	2 381	475
Celková poptávka	19 464	2 424	19 744	4 981	20 350	4 312	20 592	4 025

Pramen: Řídící výbor pro SOT

Pozn.: V roce 2013/2014 se jedná o odhad.

Do bilance byla promítnuta výroba cukru v rámci kvót tedy 13 275 tis. t cukru a 4 111 tis. t cukru, což je množství, které bylo vyrobeno nad kvótu. V tabulce jsou uvedeny hodnoty výroby cukru v dané kampani se započteným převedeným cukrem z předchozího hospodářského roku. Dovoz cukru do EU, který je odhadován v množství 3,84 mil. t, se realizuje především ze zemí ACP a rozvíjejících se zemí, je zde rovněž zahrnut dovoz v rámci kvóty CXL a dovozních kvót ze zemí Balkánu což je odhadováno dohromady na cca 3,3 mil. t cukru a ze třetích zemí mimo preferenční dohody pouhých 0,05 mil. t cukru. Vývoz cukru v rámci kvót je zanedbatelný, je odhadován na 1 281 tis. t. V bilanci je také zahrnut zahraniční obchod s cukrem ve zpracovaných výrobcích, dovoz je 0,523 mil. t.

### Průměrné ceny bílého a průmyslového cukru uvnitř EU v roce 2011 až 2014

	Průměrné ceny bílého cukru (EUR/t)				Průměrné ceny průmyslového cukru (EUR/t)			
	2011	2012	2013	2014	2011	2012	2013	2014
leden	498	683	738	627	334	381	397	382
únor	505	699	724	603	338	380	391	381
březen	517	710	726	604	344	389	389	387
duben	529	715	730		343	398	401	
květen	536	711	725		351	425	399	
červen	538	706	722		374	435	400	
červenec	548	709	713		382	431	392	
srpen	564	713	709		364	428	393	
září	572	708	689		374	421	388	
říjen	633	720	659		396	406	376	
listopad	645	728	647		404	401	381	
prosinec	654	724	624		409	400	374	

Pramen: Řídící výbor pro SOT

Vývoj cen bílého cukru na vnitřním trhu EU je limitován minimální cenou cukrové řepy a trvale rostoucími náklady na jeho výrobu, zejména energií. Minimální cena cukrové řepy je nadále konstantní i pro hospodářský rok 2012/13, a to 26,29 EUR/t řepy. Cena bílého cukru má klesající tendenci, v březnu 2014 dosáhla již 604 EUR/t.

## Vývoj cen cukru na světových trzích

Zhruba 80 % cukru vyrobeného ve světě je prodáno v přímých kontraktech mimo světové burzy. Proto tzv. světová cena cukru nevyjadřuje stav cen cukru v celé své šíři, ale pouze v omezeném spektru obchodů. Je třeba pečlivě sledovat druh a popis předmětných prezentovaných dat. Současně nelze opomenout vykazování světové ceny v hodnotě surového cukru, tedy v nižší cenové hladině, než je cukr bílý.

V roce 2013 také pokračoval trend poklesu hladin cen cukru na burzách, dosaženými hodnotami se již dostal před rok 2009. Pokračující vyšší výroba cukru ve světě, zvyšující se světové zásoby a menší výskyt klimatických katastrof v rozhodujících výrobních regionech může zavdat očekávání dalšího poklesu hladin cen cukru i v roce 2014.

### Cukr surový, průměrné měsíční ceny v USc/lb (ISA)

Rok/m	I.	II.	III.	IV.	V.	VI.	VII.	VIII.	IX.	X.	XI.	XII.	Průměr
2001	10,32	9,87	9,27	8,69	9,56	9,04	8,79	8,11	7,64	6,79	7,69	7,83	8,64
2002	7,78	6,52	6,70	6,89	6,08	5,75	6,39	6,29	6,96	7,51	7,83	7,95	6,89
2003	8,19	9,01	8,23	7,75	7,17	6,42	6,86	6,86	5,98	5,96	6,08	6,28	7,07
2004	5,81	5,84	6,46	6,56	6,33	6,90	7,93	7,60	7,26	8,47	8,15	8,13	7,12
2005	8,70	9,12	8,91	8,59	8,60	9,05	9,64	9,93	10,31	11,12	11,38	13,34	9,89
2006	15,75	17,95	17,16	17,61	16,90	15,40	16,03	13,60	12,12	11,60	11,76	11,57	14,79
2007	10,99	10,58	10,46	9,75	9,41	9,29	10,13	9,85	9,74	10,00	10,10	10,66	10,08
2008	11,94	13,49	13,20	12,56	12,09	12,13	14,20	14,61	13,53	11,90	12,11	11,81	12,80
2009	12,58	13,25	13,40	13,65	16,04	16,43	18,43	22,30	23,11	23,24	22,91	25,28	18,10
2010	28,94	27,29	21,36	19,87	19,59	21,24	23,41	25,09	31,19	35,27	35,44	36,09	27,07
2011	29,65	29,54	26,24	24,69	21,94	25,20	28,88	27,92	27,36	25,45	24,02	23,17	26,17
2012	23,59	24,27	24,10	22,75	20,81	20,47	22,88	20,88	19,99	20,31	19,38	19,35	21,56
2013	18,71	18,23	18,33	17,71	17,10	16,59	16,32	16,72	17,01	18,86	17,74	16,41	17,48
2014	15,42	16,28	17,58	16,98									16,57

Pramen: F.O.Licht 04/2014, data od 04/2011 - ceny surového cukru na ICE promptní termín  
1 libra (lb) = 0,453 kg. USc = americký cent

### Cukr surový, průměrné měsíční ceny v CZK/t (ISA)

Rok/m	I.	II.	III.	IV.	V.	VI.	VII.	VIII.	IX.	X.	XI.	XII.	Průměr
2006	8 251	9 429	9 029	9 038	8 259	7 628	7 941	6 607	5 965	5 744	5 647	5 369	7 382
2007	5 196	5 043	4 879	4 462	4 341	4 362	4 616	4 447	4 271	4 242	4 059	4 245	4 518
2008	4 666	5 125	4 734	4 413	4 302	4 186	4 674	5 233	5 093	4 880	5 285	5 078	4 813
2009	5 703	6 511	6 178	6 115	6 929	6 869	7 442	8 849	8 884	8 945	8 759	9 959	7 614
2010	10 700	10 639	7 753	6 853	6 856	7 403	7 627	7 863	9 393	9 588	10 473	11 765	8 909
2011	11 967	11 583	10 080	9 154	8 222	9 378	10 874	10 415	10 757	10 191	9 942	9 892	10 205
2012	10 291	10 133	9 932	9 454	9 095	9 238	10 451	9 289	8 482	8 606	8 449	8 203	9 302
2013	7 935	7 664	8 006	7 743	7 513	7 142	7 159	7 142	7 246	7 808	7 804	7 265	7 536
2014	6 726	6 797	7 247	7 056									6 956

Pramen: F.O.Licht 4/2014, data od 04/2011 - ceny surového cukru na ICE promptní termín

Průměrný měsíční kurz ČNB USD/CZK

## Vývoj cen zemědělských výrobců cukrové řepy v EU a ČR

Nákupní ceny cukrové řepy se trvale od roku 2004 v ČR odvíjejí od úředně stanovené minimální ceny podle platných předpisů EU. V rámci cukerní reformy byla minimální cena cukrové řepy snížena ze 43,6 až na 26,29 EUR/t (snížení o 39,7 %). Uvedená snížená hodnota 26,29 EUR/t platí od hospodářského roku 2009/10, tzn. i pro rok 2013/14.

Skutečné nákupní ceny cukrové řepy v ČR odráží jak výše uvedenou minimální cenu, ale také konkrétní místní podmínky výkupu a zejména vlivy ročníku, které se promítají do všech položek tvořících konečnou výkupní cenu řepy.

Sklizeň cukrové řepy pro hospodářský rok **2013/14** vlivem příznivého vývoje celého odvětví umožnila opět mírně vyšší nákupní ceny za řepu. Vzhledem k dlouhodobě klesající ceně cukru na trhu však lze očekávat v nadcházejícím roce, že se tento trend projeví i do cen řepy. Průměr ČSÚ je udáván za kalendářní roky.

## Ceny zemědělských výrobců cukrové řepy (Kč/t)\*

Skutečné konečné ceny za dodanou cukrovou řepu vycházejí z jiné metodiky výpočtu, proto ceny ze zdroje ČSÚ jsou odlišné.

Rok	Leden	Únor	Září	Říjen	Listopad	Prosinec	Průměr	Minim. cena EUR/t**
1999		-	892	806	751	756	763	
2000		-	1 000	959	961	979	969	
2001	1 006	-	963	961	964	969	963	
2002	956	-	997	987	977	932	969	
2003	911	-	958	964	947	934	949	
2004	960	-	1 440	1 588	1 555	1 429	1 521	
2005	1 073	-	-	1 400	1 428	1 152	1 347	43,6
2006	764	-	-	1 005	1 044	1 081	1 060	32,9
2007	-	-	-	868	852	819	860	29,8
2008	-	-	-	803	802	817	806	27,8
2009	773	-	-	759	757	755	772	26,3
2010	726	-	-	673	692	721	710	26,3
2011	713	-	-	719	871	837	704	26,3
2012	759	731	-	830	844	806	812	26,3
2013	779	699	-	795	831	855	825	26,3
2014	822	862					822	26,3

Pramen: ČSÚ,

\* Do roku 2005 jsou počítány roční vážené průměry, které se od průměrů za hospodářské roky liší.

\*\* Přepočteno na 16% cukernatost, cena stanovena předpisem EU.

## Vývoj cen cukru v ČR

Vývoj cen průmyslových výrobců cukru na tuzemském trhu od svého nedávného vrcholu na konci roku 2012 vykazuje dlouhodobý trend klesání. Meziročně se tak již cena snížila o více než 2 Kč/kg. Sestupný trend je i v souladu s klesáním ceny na trhu EU. Příčiny lze hledat v dostatečném zásobování trhu z tuzemských zdrojů, zvýšenou výrobou ve světě včetně zásob a očekávání tohoto vývoje v nejbližším období.

Průměr CPV roku 2012 dosáhl hodnoty **19,08 Kč/kg**, nejvyšší úrovně od roku 2006. Celý rok 2013, včetně prvních měsíců roku 2014, pokles pokračuje - průměr za rok 2013 skončil na hodnotě **18,29 Kč/kg**. Po zdražení například vlivem zvýšeného DPH tak cena viditelně **klesá**.

Tzv. referenční cena cukru byla v EU stanovena pro bílý cukr do hospodářského roku 2007/08 ve výši **631,9 EUR/t**. Na rozdíl od minimální ceny cukrové řepy se v EU referenční cena cukru začala snižovat později. Od hospodářského roku 2009/10 je pro následující období stanovena referenční cena cukru na **404,4 EUR/t**. Bylo tak dosaženo celkového snížení ceny na 64 % původní úrovně. Toto snížení ceny se však odehrává v rovině teorie, na trhu EU ani v ČR se neprojevovalo tak, jak očekávala EK tj. rychleji a větším cenovým pádem, a zůstává tak poměrně výrazně neurčujícím prvkem SOT v cenové oblasti.

Spotřebitelská cena krystalového cukru na trhu ČR dosáhla v roce 2013 průměru **24,15 Kč/kg**, neboli meziroční pokles činí nepatrných 12 haléřů. Zpočátku roku se cena držela na stále nejvyšších hodnotách předchozích let, poté začala klesat, ale až v posledním měsíci se dá hovořit o významném poklesu. Vysoká spotřebitelská cena byla v ostrém kontrastu s cenou od průmyslových výrobců. Marže obchodu se tak dále zvětšuje.

Spotřebitelské ceny moučkového cukru dosáhly za rok 2013 průměru **24,91 Kč/kg**, pokračuje tak trend udržení vysoké ceny moučky. Meziročně došlo ke zvýšení cenového průměru o 39 haléřů na kilogram, a ceny v prvních měsících roku 2014 začaly již atakovat historická maxima okolo roku 2006.

### Ceny průmyslových výrobců krystalového cukru (Kč/kg)\*

Rok	leden	únor	březen	duben	květen	červen	červenec	srpen	září	říjen	listopad	prosinec	Ø roku
2000	16,01	16,72	16,67	16,67	16,62	16,64	16,60	17,80	18,20	18,17	18,16	18,14	17,20
2001	18,15	18,18	18,17	18,16	18,16	18,12	18,14	18,16	18,16	18,17	18,03	18,04	18,14
2002	18,03	18,07	17,96	17,92	17,90	17,90	17,30	17,27	17,64	18,01	17,90	14,65	17,55
2003	13,80	17,16	17,32	17,22	17,20	17,86	17,94	17,93	17,97	18,00	18,00	17,99	17,30
2004	17,76	17,74	17,74	17,74	20,08	22,62	22,78	22,36	22,88	22,08	21,64	21,55	20,58
2005	20,42	20,11	20,26	19,78	19,03	18,71	18,20	17,81	17,86	18,59	18,59	18,75	19,01
2006	18,55	18,58	18,59	18,88	18,70	18,85	19,44	19,53	19,68	20,05	20,09	19,98	19,24
2007	19,72	19,70	19,69	19,72	19,50	19,10	19,00	18,74	18,44	18,26	18,12	18,00	19,00
2008	17,47	17,53	17,35	16,50	16,18	15,48	15,47	15,57	15,43	15,35	15,43	15,44	16,10
2009	15,82	16,15	15,76	15,90	15,98	15,90	15,66	15,06	14,82	13,85	13,47	13,37	15,15
2010	13,41	13,42	13,22	13,07	12,79	13,24	13,03	12,77	12,89	13,14	13,15	12,95	13,09
2011	12,86	13,43	13,65	14,82	15,66	15,51	15,54	15,81	16,20	16,20	17,56	18,06	15,48
2012	18,77	19,06	19,03	18,93	19,14	19,30	19,40	19,25	19,03	19,07	19,13	18,84	19,08
2013	19,08	19,01	19,09	18,78	18,20	18,59	18,47	18,20	17,91	17,92	17,15	17,03	18,29
2014	17,29	17,10	17,01	16,49									

Pramen: ČSÚ

\* Od ledna 2005 udává ČSÚ měsíční ceny jako vážené průměry.



**Spotřebitelské ceny krystalového a moučkového cukru (Kč/kg)**

Rok	leden	únor	březen	duben	květen	červen	červenec	srpen	září	říjen	listopad	prosinec	Ø roku
2000	20,40	20,45	20,54	20,57	20,56	20,60	20,63	21,00	21,64	22,20	22,29	22,21	21,09
2001	22,02	21,80	21,76	21,65	21,77	21,66	21,62	21,59	21,64	21,61	21,47	21,16	21,65
2002	21,33	21,14	20,64	20,76	20,66	20,25	20,08	20,00	20,01	19,97	19,93	18,95	20,31
2003	18,85	17,90	17,71	17,34	17,12	16,98	16,89	16,79	17,09	17,91	18,61	19,03	17,63
2004	19,32	19,23	19,20	19,12	19,37	19,73	21,37	25,82	26,10	25,78	25,69	25,40	22,18
2005	24,93	24,71	24,48	24,42	24,36	23,40	22,78	22,43	21,86	21,79	21,24	21,26	23,39
2006	21,23	21,19	21,15	21,26	21,21	21,23	21,75	22,30	22,48	22,44	22,28	22,07	21,71
2007	22,15	22,33	22,35	22,25	21,78	21,78	22,06	21,90	21,48	21,50	21,58	21,59	21,90
2008	22,21	21,83	21,06	21,68	21,57	20,52	20,94	20,91	20,58	20,52	20,55	20,16	21,04
2009	20,63	20,43	20,43	19,49	19,73	19,42	20,32	19,89	19,81	18,86	19,42	19,10	19,79
2010	18,23	19,02	18,47	18,95	18,75	18,25	17,81	18,24	17,44	17,96	17,52	17,75	18,20
2011	17,47	19,14	19,28	22,90	23,17	24,00	24,25	23,54	24,08	24,81	24,46	24,85	22,54
2012	23,84	24,76	24,95	23,91	24,47	24,65	24,32	24,43	24,41	23,81	23,49	24,20	24,27
2013	24,35	24,50	24,54	24,36	23,67	23,98	24,09	24,21	23,95	24,26	23,90	24,04	24,15
2014	24,30	24,00	23,86	22,94									
2006*	25,35	25,37	25,46	25,04	25,23	25,02	25,07	25,12	24,76	24,82	23,98	24,67	25,00
2007*	25,69	25,54	24,82	24,82	25,17	24,69	25,54	25,61	24,16	25,70	23,82	23,79	25,17
2008*	25,20	25,48	23,78	25,72	25,51	24,27	25,60	25,16	24,93	24,22	24,18	23,69	24,81
2009*	24,31	25,06	24,45	22,46	23,40	22,64	21,67	21,98	21,64	20,49	20,36	20,50	22,41
2010*	22,15	21,63	21,16	21,31	21,20	20,47	20,37	20,68	20,46	20,51	20,75	19,09	20,81
2011*	21,06	21,17	21,49	21,89	24,15	24,56	25,01	25,08	24,41	24,81	25,05	24,45	23,60
2012*	25,19	25,05	24,84	24,93	24,72	24,46	23,95	24,06	23,87	24,36	24,16	24,61	24,52
2013*	25,13	25,41	25,10	24,65	25,09	24,60	24,99	25,13	24,82	25,31	24,87	23,80	24,91
2014*	25,14	24,86	25,15	24,21									

Pramen: ČSÚ.

\* Moučkový cukr.

## PĚSTOVÁNÍ ŘEPA A CUKROVARNICKÁ KAMPAŇ V ROCE 2013/14 V ČR

### Průběh vegetačního období cukrové řepy v ČR v roce 2013

Rok 2013 lze již s jistotou nazvat rokem střídání období s extrémními průběhy srážek i teplot. Je nepochybné, že k určité změně projevů počasí dochází. Tuhé mrazy a poměrně velké přívaly sněhu v měsíci březnu odsunuly začátek vegetace v průměru o 3 týdny. Až po 6. dubnu bylo možno vjet do polí a začít připravovat půdu k setí. Většinu ploch se podařilo osít cukrovou řepou ve druhé polovině dubna. Následovalo deštivé období, které velice zkomplikovalo ochranu porostů před zaplevelením. V řadě zemědělských podniků nebylo možno provést požadovaný počet postřiků, jinde zase účinnost snižovaly časté srážky nebo rozbahněnost pozemků. Tato nedobrá fáze vegetace byla zakončena povodněmi 2. června a vystřídána obdobím tropických teplot a sucha. Řepa na řadě polí strádala vodou, případně zasychala. Byl zaznamenán větší výskyt chorob a škůdců, zejména mšic. Teprve ve druhé polovině vegetace začalo více pršet. Srážky pak pokračovaly i v první polovině zpožděné sklizně (pro nedozrálou porostů). Projevilo se to ihned na zvýšeném podílu příměsí hlíny a kamení ve sklizené řepě. Druhá část sklizně proběhla prakticky za sucha, skladovaná řepa navíc nebyla poškozena celodenními mrazy, které se vůbec nevyskytly. Takový bezmrazový ročník pamětníci nepamatují. I když výsledky pěstování cukrové řepy byly opět rozdílné v Čechách a na Moravě a došlo k dalšímu poklesu sledovaných veličin, přesto celkový vzestupný hodnotový trend zůstal zachován a celkově lze ročník zařadit jako třetí nejlepší v historii.

Pravidelně od roku 2006 je menší část plochy cukrové řepy určena pro výrobu kvasného lihu, který je surovinou pro další zpracování na líh potravinářský pitný a na líh určený pro využití při výrobě paliv. Je tak využita plocha cukrové řepy z období restrukturalizace cukrovarnického průmyslu. Cukrovou řepu je schopen zpracovat jediný lihovar v ČR, v Dobrovici, s kapacitou roční výroby až 1 mil. hl lihu. Ostatní 3 průmyslové lihovary v ČR zpracovávají kromě melasy také obiloviny nebo kukuřici.

### Konečné výsledky cukrovarnické kampaně v ČR v roce 2013/14

Také cukrovarnickou kampaň 2013/14 absolvovalo v ČR všech 7 cukrovarů. Vlivem klimaticky zhoršeného ročníku došlo k posunu vegetace a tím i k posunu zahájení kampaně. První zahájil zpracování řepy dne 24. září 2013 cukrovar v Opavě, následován většinou cukrovarů v dalších třech dnech. Kampaň první skončil až v závěru prosince cukrovar v Prosenicích a v průběhu ledna zbytek továren, poslední, 26. ledna 2014, cukrovar v Hrušovanech nad Jevišovkou. Kampaň dosáhla přes 100 dní délky, čímž pokračuje v trendu dlouhých kampaní, především z ekonomických důvodů. Trend je celoevropský.

Počasí do průběhu kampaně zasáhlo hned v začátku, kdy nastaly na mnoha místech problémy s nadměrnými srážkami a tím s vysokým obsahem minerálních nečistot v dovážené řepě. Později se počasí stabilizovalo a kampaň proběhla relativně dobře. Je však třeba uvést, že v průběhu celé délky kampaně nebyl zaznamenán jediný mrazivý den, tj., že nemrzelo ani jeden celý den, byť jsou evidovány četné mrazy. To spolu se suchým rázem kampaně v její druhé polovině umožnilo poměrně dobré skladovací podmínky pro sklizenou řepu určenou ke zpracování zejména v lednu. Řepa zpracovávaná v lednu byla opět, již tradičně, chráněna před mrazem vrstvou řezané slámy.

Sklidit se řepu nepodařilo z celé oseté výměry, došlo k zaorávkám po mrazech při vzházení a následkem povodně v Čechách dne 2. června. Plocha se tak snížila téměř o tisíc hektarů. Na druhé straně však byla do ČR dovezena ke zpracování řepa z jiných členských států, což v celkové statistice výměru mírně zvednulo.

Stoupající trend sledovaných výkonnostních a kvalitativních parametrů zůstal zachován i po započtení výsledků pěstitelko-zpracovatelské sezóny 2013/14. Došlo sice ke zhoršení řady výsledků zejména v oblasti pěstování řepy, na celkovém vzestupném trendu se to však vesměs neprojevilo.

Cukrové řepy bylo na cukr zpracováno celkem **3 308 496 t** skutečné hmotnosti (3,637 mil. t v přepočteném stavu) z plochy **52 691 ha**. Hektarový výnos bulev vzhledem k průběhu vegetace nepřekvapil sníženým výsledkem **62,79 t/ha** (přepočtených **69,03 t/ha**). Přesto jej lze hodnotit jako velice dobrý. Kromě cukrové řepy určené k výrobě cukru bylo zpracováno 632 624 t standardní jakosti k výrobě kvasného lihu. Tuzemské cukrovarny zpracovávají cukrovou řepu na cukr v množství přes 100 tis. t také v rámci dohody o provedení práce pro cukrovarnické podniky z jiných členských států (Slovensko a Rakousko). Právě pro Rakousko již tradičně byla v cukrovaru Hrušovany nad Jevišovkou zpracována biořepa v množství přes 48 tisíc tun a z ní vyrobeno přes 6 tisíc tun certifikovaného cukru. Zpracováním této suroviny byla vyrobena také krmiva: krmné biořízky a biomelasa.

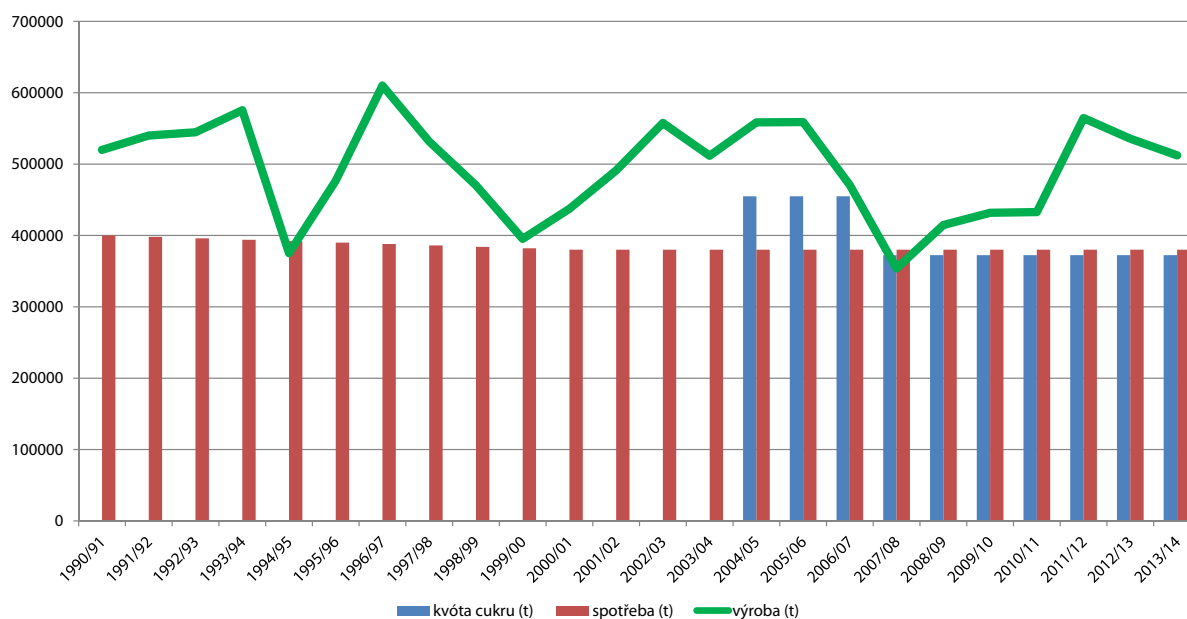
Cukernatost řepy stoupala po celou dobu kampaně až na konečný průměr **17,59 %**, tedy o 0,59 % více, než v předchozí sezóně. Průměrná délka kampaně opět přesáhla sto dnů (**107,5 dne**), čímž je pokračováno v trendu dlouhých kampaní (září až leden).

**Cukru** bylo v tuzemských cukrovarch v cukrovarnické kampani 2013/14 **vyrobena** celkem **512 316 t** při průměrném **výtěžku 15,48 %**. Výroba je tak meziročně nižší o 4,3 %, což je zcela zanedbatelný a běžně se vyskytující meziroční jev. Kromě cukru vyrobeného z řepy vypěstované na území ČR byl vyroben i cukr v rámci dohody o provedení práce také podnikem v jiném členském státě z řepy vypěstované mimo území ČR. V roce 2013/14 toto množství dosáhlo výše 27 000 t. Celkem, v absolutním množství, tak bylo v ČR vyrobeno **539 316 t**. Ve srovnání s předchozím rokem bylo vyrobeno o 26 146 t cukru méně (o 4,6 %). Výnos polarizačního cukru dosáhl průměru **11,04 t/ha** (o 0,38 t/ha nižší). **Výnos bílého cukru**, hlavní srovnávací veličina, poklesl na **9,72 t/ha**, ale i tak udržel celkově vzestupný trend celého desetiletého období.

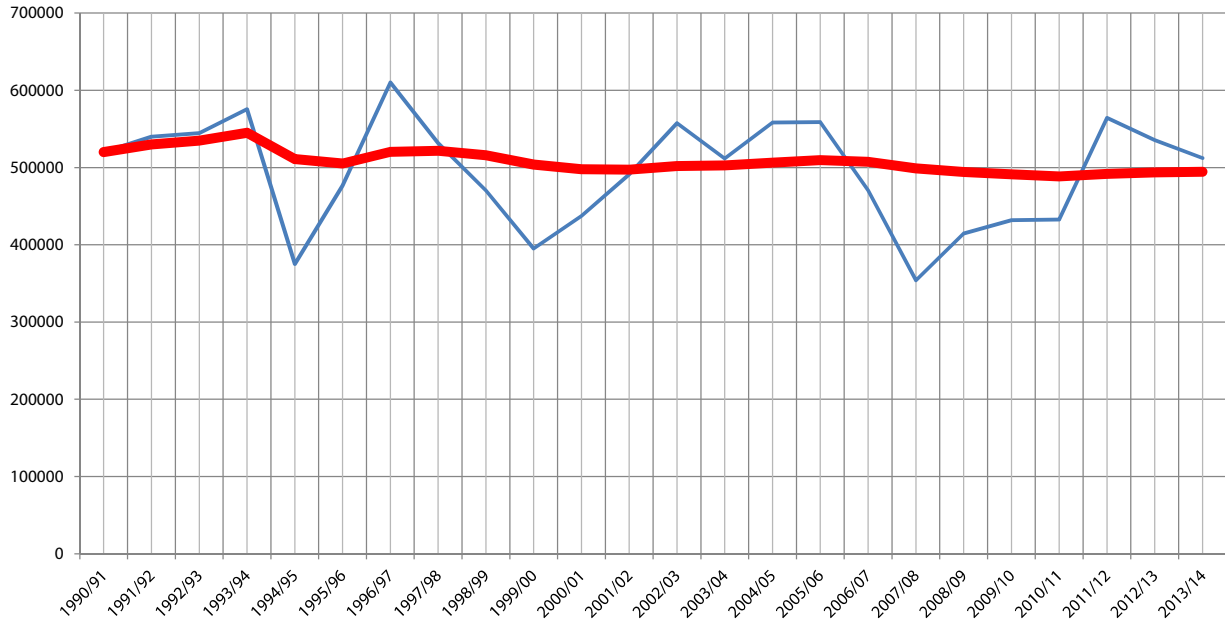
**Výroba melasy** nadále klesá. Potvrdila to i kampaň 2013/14, v níž bylo této významné suroviny pro lihovary vyrobeno z tuzemských zdrojů pouze **60 494 t** (bilanční hodnota 50 P). Zbývající potřebné množství je dodáváno prostřednictvím zpracované cukrové řepy přímo na líh, případně na Moravě kryto nákupem na trhu EU nebo dovozem.

Rok 2013 se klimaticky nezaznamenal do historie příliš dobře. Období března až začátku června znamenalo pro řepu extrémně tvrdou zkoušku v začátku její vegetace, která se tak výrazně zpozdila a ovlivnila i sklizeň a zpracování. Přesto nakonec celkové výsledky lze hodnotit jako třetí nejlepší v historii. Takový výsledek je ale kriticky podmíněn vyrovnanými finančními podmínkami a výbornou úrovní českých pěstitelů řepy a cukrovarů ve srovnání s okolními státy.

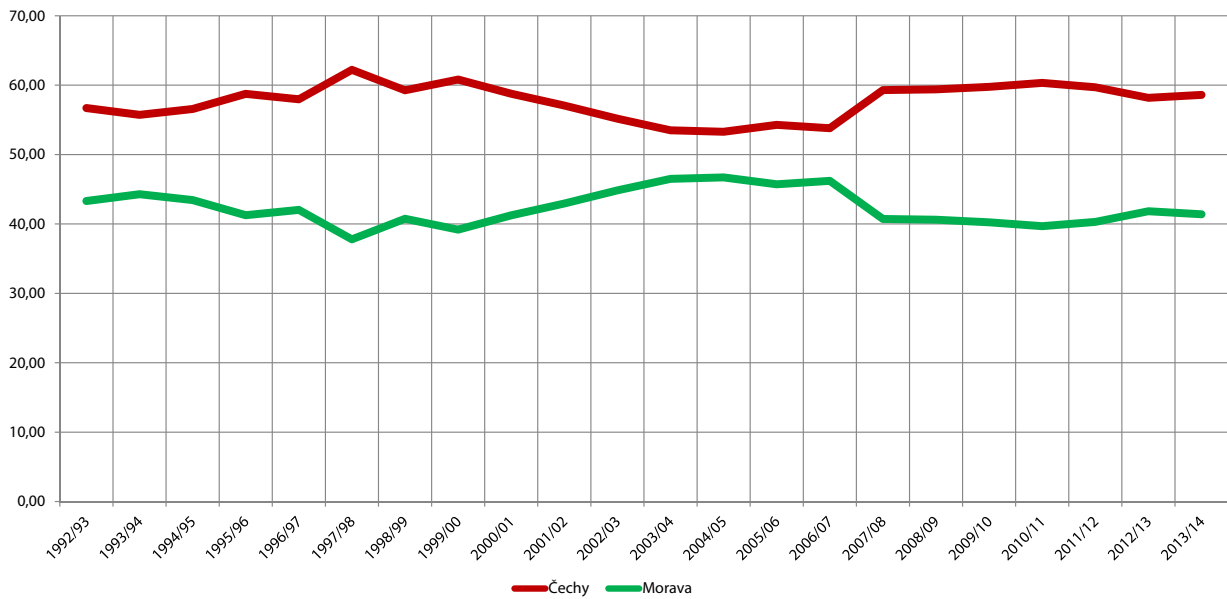
**Vývoj kvóty, výroby a spotřeby cukru v ČR [t]**



### Vývoj roční a průměrné výroby cukru v ČR [t]



### Vývoj podílu ploch cukrové řepy v Čechách a na Moravě [%]



## Statistika komodity cukr-cukrová řepa v ČR k 3.3.2014

Parametr	Jednotka	2004/05	2005/06	2006/07	2007/08	2008/09	2009/10	2010/11	2011/12	2012/13	2013/14
1 Počet pěstitelů		935	901	866	767	718	711	730	712	723	758
2 Průměrná plocha na 1 pěstitele	ha	74	70	69	70	71	76	79	83	85	82
3 Osevní plocha pro výrobu cukru	ha	71 095	65 569	55 801	44 137	43 987	46 472	49 472	50 300	51 846	52 700
4 Počet prodaných výsevních jednotek v ČR	ks	86 321	86 174	72 570	53 700	59 830	62 675	66 928	68 528	80 485	80 071
5 Začátek cukrovarnické kampaně		10.9.2004	12.9.2005	23.9.2006	17.9.2007	20.9.2008	16.9.2009	18.9.2010	8.9.2011	17.9.2012	24.9.2013
6 Konec cukrovarnické kampaně		18.1.2005	29.1.2006	20.12.2006	27.12.2007	1.1.2009	8.1.2010	7.1.2011	23.1.2012	19.1.2013	26.1.2014
7 Počet činných cukrovarů		11	11	10	7	7	7	7	7	7	7
8 Průměrná délka kampaně	dny	94,3	86,8	72,3	83,4	85,6	93,4	93,61	114,0	111,3	107,5
9 Sklízňová plocha pro výrobu cukru	ha	68 970	63 170	55 801	44 137	43 987	46 472	49 257	50 184	51 727	52 691
10 Celkové množství zpracované řepy pro výrobu cukru	t	3 487 773	3 430 635	2 993 344	2 414 713	2 564 883	2 831 931	2 919 292	3 576 082	3 474 009	3 308 496
11 Výnos bulev pro výrobu cukru	t/ha	50,57	54,31	53,64	54,71	53,81	60,94	59,34	71,26	67,16	62,79
12 Cukernatost	%	18,53	18,70	18,41	16,47	18,04	16,85	16,65	17,32	17,00	17,59
13 Výnos polarizačního cukru	t/ha	9,37	10,16	9,87	9,01	10,52	10,27	9,88	12,34	11,42	11,04
14a Celková výroba bílého cukru z řepy vypěstované v ČR	t	558 417	558 879	470 488	353 901	414 673	431 818	432 755	564 440	535 462	512 316
14b Celková výroba bílého cukru z řepy vypěstované mimo ČR <sup>2</sup>	t	-	-	-	-	-	47 000	26 151	51 000	30 000	27 000
15 Výnos bílého cukru	t/ha	8,10	8,84	8,43	8,02	9,42	9,30	8,79	11,25	10,35	9,72
16 Výtěžek bílého cukru z řepy	%	16,01	16,29	15,72	14,66	16,17	15,25	14,82	15,78	15,41	15,48
17 Výroba melasy 50 P	t	140 208	130 986	110 000	97 780	80 180	77 581	88 500	78 220	66 006*	60 494*
18 Zásoba cukru v cukrovaroch k 3.1.1.	tis. t	107,0	232,2	268,4	316,8	326,9	331,0	326,3	413,5	426,0	
19 Sklízňová plocha pro jiné využití	ha	-	-	-	9 889 <sup>1</sup>	7 302	7 246	8 163	9 059	9 605	9 287
20 Množství zprac. řepy pro jiné využití	t	-	-	-	556 166 <sup>1</sup>	461 741	446 950	452 002	740 098	763 056	632 624
21 Výnos bulev pro výrobu kvasného líhu a.j.	t/ha	-	-	-	56,24 <sup>1</sup>	63,23	61,68	55,37	81,70	79,44	68,12
22 Sklízňová plocha celkem (cukr a ostatní)	ha	68 970	63 170	59 447	54 026	51 289	53 718	57 420	59 243	61 332	61 978

Pramení: MZe ve spolupráci se SZIF, VUC Praha a ČMCS

**Pozn:** Statistika komodity cukr-cukrová řepa vychází z předpisů ES k regulaci trhu a proto je metodicky odlišná od statistiky ČSÚ.

Řádka 1, 2 a 22 celkové údaje, 3-18 pouze k výrobě cukru, 19-21 pouze k výrobě kvasného lihu.

<sup>1</sup> Z toho bylo 166 ha využito pro produkci průmyslového cukru.

<sup>2</sup> Výroba cukru v rámci dohody o provedení práce podnikem podle čl. 6, odst. 3 NK č. 952/2006; uvedenou hodnotu nelze matematicky spojit s ostatními.

Hospodářský rok 2006/07 trval od 1.7.2006 do 30.9.2007. \* = bez melasy na kvasný líc.

Výroba cukru v ČR vykazuje sice větší nebo menší výkyvy od dlouhodobého průměru, ale je to dáno celkovou kvalitou pěstebního ročníku a nabídkou a poptávkou cukru na trhu. Pro tuzemské užití je každoročně dostatek cukru ve stále stejném množství v závislosti na spotřebě (dlouhodobý odhad cca 38 Kg/osobu). Kvóta cukru se od roku 2008/09 nachází ve výši 372 459 t, tj. mírně pod hranici spotřeby, faktická výroba tento rozdíl zcela bez problémů vykryvá. Obdobně je tomu v řadě států Evropy. Velikostí výroby cukru v geopolitickém a ekonomickém kontextu tak ČR prakticky plnohodnotně navazuje na dřívější období.

### Plochy cukrové řepy v ČR podle jednotlivých krajů

Plochy cukrové řepy v ČR podle jednotlivých krajů přináší statistika ČSÚ, která však vychází z jiných metod zjišťování, než statistika MZe - SZIF, proto se uvedené údaje liší. Údaje v tabulce nerozlišují plochy cukrové řepy pro výrobu cukru a pro výrobu kvasného lihu a nejsou provázány s údaji o výrobě cukru. Údaje však trvale potvrzují, že cukrová řepa je koncentrována pouze na nejúrodnějších půdách nížinných oblastí ČR. V těch hlavních pak lze pozorovat tendenci mírného růstu ploch (kraje Středočeský, Vysočina, Jihomoravský a Zlínský), naopak v kraji Moravskoslezském mírný pokles. V celkové rozloze si nadále první místo udržuje Středočeský kraj, stejně tak je nadále pěstována na symbolické ploše řepa i na území Prahy. V kraji Vysočina se jedná o severní část Havlíčkobrodská, která sousedí z jednou z nejkvalitnějších řepářských oblastí ČR, s Kutnohorskem.

Plochy cukrové řepy v ČR podle jednotlivých krajů (ha)

Oblast	2000	2001	2002	2003	2004	2005	2006	2007	2008	2009	2010	2011	2012	2013
<b>ČR</b>	61 293	77 712	77 499	77 325	71 096	65 569	60 958	54 271	50 380	52 465	56 388	58 328	61 161	62 401
<b>HI. m. Praha</b>	349	587	635	467	495	361	309	219	196	191	355	204	360	296
<b>Středočeský</b>	17 393	21 324	20 312	19 296	17 964	16 803	15 472	15 981	14 868	15 559	16 586	16 995	17 096	17 319
<b>Jihočeský</b>	0	0	0	0	0	0	0	0	0	0	0	0	0	0
<b>Plzeňský</b>	0	0	0	0	0	0	0	0	0	0	0	0	0	0
<b>Karlovarský</b>	0	0	0	0	0	0	0	0	0	0	0	0	0	0
<b>Ústecký</b>	4 551	5 569	4 455	4 657	3 936	3 665	3 192	2 951	2 541	2 380	2 528	2 565	2 539	2 824
<b>Liberecký</b>	340	409	479	452	415	474	372	451	465	526	582	643	750	879
<b>Královéhradecký</b>	8 267	10 100	10 707	10 191	9 330	9 102	8 623	9 274	9 311	9 857	10 662	10 976	11 248	11 286
<b>Pardubický</b>	4 928	6 162	5 759	5 883	5 542	5 001	4 603	3 084	2 393	2 676	3 105	3 229	3 636	3 664
<b>Vysočina</b>	186	184	404	422	206	182	216	214	151	167	195	212	219	297
<b>Jihomoravský</b>	6 120	8 872	8 791	9 664	9 132	8 284	6 672	5 331	5 399	4 855	4 746	5 134	5 091	5 475
<b>Olomoucký</b>	12 246	15 287	15 719	16 364	15 031	13 138	12 620	9 242	8 107	8 866	9 766	10 201	11 749	11 898
<b>Zlínský</b>	2 342	3 165	3 262	3 173	2 989	2 665	2 304	1 101	1 078	1 090	1 332	1 246	1 524	1 862
<b>Moravskoslezský</b>	4 571	6 051	6 976	6 756	6 056	5 894	6 575	6 423	5 873	6 299	6 530	6 923	7 219	6 602

Pramen: ČSÚ

## Sklizňové plochy a výroba cukrové řepy v ČR podle údajů ČSÚ

### Vývoj sklizňových ploch a výroba cukrové řepy podle údajů ČSÚ<sup>1,2</sup>

	2002	2003	2004	2005	2006	2007	2008	2009	2010	2011	2012	2013
<b>Sklizňová plocha (tis. ha)</b>	77,5	77,3	71,1	65,6	61,0	54,3	50,4	52,5	56,4	58,3	61,2	62,4
<b>Produkce (tis. t)</b>	3 833	3 495	3 579	3 496	3 138	2 890	2 885	3 038	3 065	3 899	3 373	3 743
<b>Výnos (t/ha)</b>	49,45	45,20	50,34	53,31	51,48	53,25	57,26	57,92	54,36	66,84	55,15	60,00

Pramen: ČSÚ, <sup>1</sup> sklizňové plochy ČSÚ monitoruje podle jiné metodiky než MZe (a bez provázání na výrobu cukru), proto jsou hodnoty produkce i výnosů rozdílné. <sup>2</sup> plocha řepy celkem pro veškeré využití.

## Poměr plochy cukrové řepy v české a moravské části podle údajů ČSÚ

Dlouhodobě sledovaný parametr je poměrně stabilní. Prošel však v období transformace řepářství vychýlením střídavě oběma směry. Nejprve došlo k velkému propadu ploch řepy na Moravě, způsobenému odchodem zemědělců od této plodiny zejména z ekonomických důvodů, která tehdy nezaznamenala tak výrazné kvalitativní a kvantitativní změny jako v Čechách. V následném období přípravy ČR na vstup do EU včetně stanovování kvót cukru došlo k opačnému vychýlení poměru ploch, které se tak dostaly na Moravě až na dohled polovině celkové výměry řepy v ČR. Odchod jednoho výrobce cukru z ČR v rámci cukerní reformy znamenal návrat na hodnoty poměru ploch na počátku 90. let.

### Vývoj poměru ploch cukrové řepy v Čechách a na Moravě podle údajů ČSÚ<sup>1,2</sup> (%)

Rok	1992	1993	1994	1995	1996	1997	1998	1999	2000	2001	2002	2003
<b>Čechy</b>	56,70	55,72	56,56	58,74	57,97	62,21	59,25	60,81	58,76	57,06	55,16	53,50
<b>Morava a Slezsko</b>	43,30	44,28	43,44	41,26	42,03	37,79	40,75	39,19	41,24	42,94	44,84	46,50
Rok	2004	2005	2006	2007	2008	2009	2010	2011	2012	2013		Průměr
<b>Čechy</b>	53,29	54,28	53,79	59,28	59,39	59,76	60,32	59,70	58,17	58,60		<b>57,22</b>
<b>Morava a Slezsko</b>	46,71	45,72	46,21	40,72	40,61	40,24	39,68	40,30	41,83	41,40		<b>42,78</b>

Pramen: ČSÚ, <sup>1</sup> sklizňové plochy ČSÚ monitoruje podle jiné metodiky než MZe (a bez provázání na výrobu cukru), proto jsou hodnoty produkce i výnosů rozdílné. <sup>2</sup> plocha řepy celkem pro veškeré využití.

## Přehled cukrovarů v kampani 2013/14

Již sedmým rokem po sobě cukrovou řepu zpracovalo i v cukrovarnické kampani **2013/14** sedm cukrovarů (2 v Čechách, 5 na Moravě).

Struktura vlastnického kapitálu zůstala také nezměněna. Čtyři cukrovarny vlastní dva cukrovarnické podniky s rozhodujícím podílem zahraničního kapitálu (francouzský Tereos v Čechách a rakouská Agrana na Moravě). Tereos je největším výrobcem cukru ve Francii a celkově čtvrtý na světě, Agrana, jako dceřiná společnost německého Südzuckeru, je jediným vlastníkem rakouských cukrovarů. Südzucker je největší evropský výrobce cukru. Tuzemské soukromé subjekty vlastní tři cukrovarny. Cukrovarny se zahraniční kapitálovou účastí představují 81,27 % kvóty pro výrobu cukru přidělené České republice.

Velmi podobný zůstává i více než osmdesátiprocentní podíl těchto cukrovarů na výkonu pro zpracování cukrové řepy. Došlo opět k nárůstu jmenovitých výkonů, tentokrát o výraznější hodnoty, které jsou



způsobeny řadou větších úprav a rekonstrukcí. Na jeden cukrovar připadlo průměrných **5 257 t/d ř**, celkový denní jmenovitý výkon všech závodů činil **36 800 t/d ř**.

Zvýšený počet a rozsah rekonstrukcí a investic tuzemských cukrovarů byl před uplynulou kampaní zaměřen hlavně na stanice řezání řepy, epurace, úpravy vody a odstředivek. Viditelnou stavbou na Hané je nové silo na cukr. Ekologizace provozů cukrovarů pokračovala zejména omezováním hlučnosti zařízení.

### Přehled jmenovitých (teoretických) výkonů cukrovarů ve zpracování řepy

Název skupiny	Cukrovar	Výkon 2009/10 (t/d ř.)	Výkon 2010/11 (t/d ř.)	Výkon 2011/12 (t/d ř.)	Výkon 2012/13 (t/d ř.)	Výkon 2013/14 (t/d ř.)
	Dobruška	14 000	14 000	14 000	14 000	14 300
	České Meziříčí	7 000	7 000	7 000	7 000	7 300
<b>Tereos TTD, a. s.</b>		<b>21 000</b>	<b>21 000</b>	<b>21 000</b>	<b>21 000</b>	<b>21 700</b>
	Hrušovany n/Jev.	4 900	4 900	4 900	4 900	4 900
	Opava-Vávrovice	3 500	3 600	3 700	4 000	3 700
<b>Moravskoslezské cukrovary, a. s.</b>		<b>8 400</b>	<b>8 500</b>	<b>8 600</b>	<b>8 900</b>	<b>8 600</b>
<b>Cukrovar Vrbátky a. s.</b>	Vrbátky	2 000	2 000	2 000	2 000	2 000
<b>Litovelská cukrovarna, a. s.</b>	Litovel	2 100	2 300	2 300	2 500	2 500
<b>Hanácká potravinářská společnost s.r.o.</b>	Prosenice	2 300	2 300	2 300	2 300	2 000
<b>ČR – průměr</b>		<b>5 114</b>	<b>5 157</b>	<b>5 170</b>	<b>5 214</b>	<b>5 257</b>
<b>ČR - celkový jmenovitý výkon</b>		<b>35 800</b>	<b>36 100</b>	<b>36 200</b>	<b>37 300</b>	<b>36 800</b>
<b>ČR jmenovitý výkon/l společnost</b>		<b>7 160</b>	<b>7 220</b>	<b>7 240</b>	<b>7 280</b>	<b>7 360</b>

Pramen: VUC Praha, a. s.

### Prodej cukru z cukrovarů v ČR v letech 2012/13 až 2013/14

Prodej cukru v roce 2013/14 na trh v ČR a prodej cukru na trh do EU ve srovnání se stejným obdobím roku 2012/13 doznal menších změn. Prodal se méně cukru na tuzemský trh a více na trh ostatních států EU (rozdíl v řádek jednotek tisíc tun). Průmyslového cukru se ale prodalo ve stejném období o hodně méně (o 25 tis. t). Celkově se zatím nejedná o dramatické rozdíly, druhá polovina roku může všechno ještě změnit.

### Pohyb cukru a zásob u držitelů kvót v ČR v roce 2012/13 (t, hodnota bílého cukru)

2012/13	X	XI	XII	I (2013)	II	III	Celkem***
<b>Nákup</b>	1 581	7 300	2 506	314	327	126	<b>12 154</b>
<b>Výroba cukru z řepy</b>	144 760	147 123	153 965	72 013	0	0	<b>517 861**</b>
<b>Prodej na trhu ČR</b>	34 059	35 599	22 077	21 664	20 042	26 007	<b>159 448</b>
<b>Prodej do EU celkem</b>	6 321	11 336	5 964	3 480	3 070	3 808	<b>33 978</b>
<b>Cukr vyrobený v kvótě do třetích zemí</b>	0	0	0	0	0	0	<b>0</b>
<b>Sklad celkem</b>	193 330	279 108	391 612	426 022	389 706	341 731	-
<b>Prodej průmysl. cukru</b>	6 940	21 705	15 917	12 765	13 531	15 412	<b>86 271</b>
<b>Prodej přebytk. cukru</b>	0	0	0	0	0	2 874	<b>2 874</b>

2012/13	IV	V	VI	VII	VIII	XI	Celkem
Nákup	716	3 618	5 658	23 023	2 361	550	48 081
Výroba cukru z řepy	0	0	0	0	0	16 126*	565 462**
Prodej na trhu ČR	16 274	20 761	27 610	21 725	26 567	27 968	300 352
Prodej do EU celkem	5 629	7 755	4 801	27 176	6 078	5 857	91 274
Cukr vyrobený v kvótě do třetích zemí	0	0	0	0	0	0	0
Sklad celkem	298 095	249 526	204 802	157 302	108 525	70 246	
Prodej průmysl. cukru	14 536	17 092	16 261	14 549	15 581	19 575	183 865
Prodej přebytk. cukru	7 914	6 579	1 712	7 074	2 912	1 534	30 599

Pramen: SZIF, \* Tato výroba je započítána do hospodářského roku 2013/14. \*\* Celková výroba včetně cukru vyrobeného mimo ČR za rok 2012/13 (včetně září 2012: 47 601 t). \*\*\* Výsledky za období 1.10.2012 - 31.3.2013.

### Pohyb cukru a zásob u držitelů kvót v ČR v roce 2013/14 (t, hodnota bílého cukru)

2013/14	X	XI	XII	I (2014)	II	III	Celkem*
Nákup	359	611	128	114	474	5 152	6 838
Výroba cukru z řepy**	150 682	156 296	147 284	68 778	0	0	539 316
Prodej na trhu ČR	27 232	26 515	19 304	22 993	21 624	23 247	140 915
Prodej do EU celkem	5 006	6 457	6 908	6 717	7 215	8 444	40 747
Cukr vyrobený v kvótě do třetích zemí	0	0	0	0	0	0	0
Sklad celkem	185 989	292 077	401 486	429 061	392 238	356 738	
Prodej průmysl. cukru	3 057	17 838	11 780	11 602	8 456	8 960	61 692
Prodej přebytk. cukru	0	0	0	0	0	0	0

Pramen: SZIF, \* Výsledky za období 1.10.2013-31.3.2014. \*\* Celková výroba včetně cukru vyrobeného mimo ČR za rok 2013/14 (včetně září 2013: 16 126,14 t).

### Bilance cukru v ČR

Pozitivní saldo bilance za hospodářský rok 2012/13 si ČR udržela. I přes zvýšené průtoky cukru do a z ČR celkové saldo zůstalo v tzv. černých číslech (87,2 tis. t). Rozhodující měrou se na tomto úspěšném výsledku podílí vývoz samotného cukru, jehož bilance ve zmíněném roce skončila kladnou hodnotou 182,0 tis. t cukru. ČR si tak nadále zachovává charakteristiku čistého vývozce cukru tzn., že přes všechny legislativní a faktické změny posledních let (zejména reforma SOTC) nadále více cukru vyváží než dováží. Prozatím nejsou známy skutečnosti ani tendence, které by měly tento stav změnit, a to ani v kombinaci vlivů celkového trhu s cukrem v EU a jeho celkovou bilancí.

**Bilance cukru včetně cukru ve výrobcích a substituentů<sup>1)6)</sup> (tis. t, hodnota bílého cukru)**

Ukazatel	2006/07 <sup>5</sup>	2007/08 <sup>4</sup>	2008/09 <sup>4</sup>	2009/10 <sup>4</sup>	2010/11 <sup>4</sup>	2011/12 <sup>4</sup>	2012/13 <sup>4</sup>	2013/14 <sup>45</sup>
Počáteční zásoba	105,0	119,8	62,5	86,4	41,1	70,9	94,4	70,3
Výroba cukru z řepy	470,5	353,9	414,7	431,8	432,8	564,5	535,5	512,3
Dovoz celkem	364,0	222,2	260,2	261,9	323,7	305,6	359,4	375,9
- dovoz cukru	91,6	82,5	92,3	90,5	76,5	86,0	121,3	130,6
- cukr ve výrobcích	272,4	138,8	167,9	209,5	247,2	219,6	238,0	245,3
<b>Celková nabídka</b>	<b>939,5</b>	<b>695,9</b>	<b>737,4</b>	<b>780,1</b>	<b>797,6</b>	<b>940,9</b>	<b>989,2</b>	<b>958,5</b>
Domácí spotřeba	514,0	395,5	377,0	393,1	437,1	498,2	472,3	418,2
Vývoz celkem	305,7	238,2	274,0	346,0	289,6	348,3	446,6	475,0
- vývoz cukru	166,0	147,7	151,7	213,3	164,5	227,2	286,7	312,6
- cukr ve výrobcích	139,7	90,5	122,3	138,7	125,1	121,1	159,9	162,4
<b>Celková poptávka</b>	<b>819,7</b>	<b>633,4</b>	<b>651,0</b>	<b>739,0</b>	<b>726,7</b>	<b>848,8</b>	<b>919,0</b>	<b>893,2</b>
Konečná zásoba	119,8	62,5	86,4	41,1	70,9	94,4	70,3	65,3

Pramen: MZe, ČSÚ a SZIF, <sup>1)</sup>Všechny údaje až do roku 2003/04 jsou uvedeny za období od 1.9. do 31.8. následujícího roku. <sup>2)</sup> od 1.7. do 30.6. následujícího roku. <sup>4)</sup> od 1.10. do 30.9. následujícího roku. <sup>5)</sup> od 1.7. do 30.9. následujícího roku (15 měsíců). <sup>6)</sup> k 1.5.2014. <sup>5)</sup> odhad do konce hospodářského roku.

**ZAHRANIČNÍ OBCHOD****Zahraniční obchod s cukrem**

Dovoz cukru pod položkou CN 1701 do ČR zaznamenal v hospodářském roce 2012/13 nárůst na celkovou hodnotu 121,3 tis. t cukru (v hodnotě bílého cukru). Dovoz cukru ve výrobcích z cukru nebo výrobků, které cukr obsahují, dosáhl výše 238,0 tis. t (meziroční nárůst o 18,4 tis. t). Celkově bylo dovezeno 359,4 tis. t cukru za 2 005,4 mil. Kč, což je od roku 2006/07 největší množství cukru.

Také vývoz zaznamenal výrazný nárůst. Cukru položky CN 1701 bylo vyvezeno 286,7 tis. t, cukru ve výrobcích 159,9 tis. t., čímž celkově bylo vyvezeno rekordních 446,6 tis. t za 5 263,2 mil. Kč. Celkové pozitivní saldo 87,2 tis. t v hodnotě 3 257,8 mil. Kč tak zůstalo zachováno i v tomto hospodářském roce.

Tradičně převažují dodávky cukru do ČR ze zemí EU nad dodávkami cukru ze třetích zemí. Dosáhly 98,78 % z celkových dodávek cukru do ČR. Ze třetích zemí tak bylo v hospodářském roce 2012/13 dovezeno nepatrné množství 1201 t. Meziročně se dodávky zvýšily o více než 15 tis. t. Průměrná dovozní cena cukru dosáhla v roce 2012/13 hodnoty 17,58 Kč/kg, což je významný pokles o 5,55 Kč/kg než byla průměrná dovozní cena za období předchozího hospodářského roku. Vývozní cena v hospodářském roce 2012/13 dosáhla průměru 15,83 Kč/kg; je to rovněž pokles, konkrétně o 1,66 Kč/kg.

Dodávky cukru z ČR do zemí EU dosáhly 60,9 % (146,7 tis. t). Významný podíl tak připadá, tradičně, pro vývoz cukru do třetích zemí (94,1 tis. t). Meziročně se vývoz cukru zvýšil o cca 13 tis. t. Vývoz cukru do třetích zemí tak nadále potvrzuje skutečnost, že je pro ČR významnější než dovoz. Saldo položky CN 1701 je tak díky hodnotě 165,4 tis. t jednoznačně kladné.

Tempo a celkový vývoj zahraničního obchodu s cukrem pokračovaly hospodářském roce 2012/13 v růstovém trendu, narůstaly jak dovozy, tak i vývozy cukru a výrobků s cukrem. Současně zůstala zachována i ta skutečnost, že vývoz cukru položky CN 1701 výrazně převyšoval dovoz a dovoz cukru ve výrobcích byl vyšší než vývoz z ČR. Také nadále platí, že zhruba 90 % prodejů cukru z ČR bylo uskutečněno na území Evropské unie.

**Dovoz a vývoz cukru (1701) a cukru ve výrobcích (v tis. t, hodnota bílého cukru)**

Kategorie/Rok	2005/06 <sup>3</sup>	2006/07 <sup>1</sup>	2007/08 <sup>2</sup>	2008/09	2009/10	2010/11 <sup>4</sup>	2011/12 <sup>4</sup>	2012/13 <sup>4</sup>	Celkem*
Dovoz 1701	44,1	91,6	83,4	91,9	90,2	79,8	86,0	121,3	735,9
Dovoz bez 1701	212,6	272,4	138,8	145,1	178,1	213,2	219,6	238,0	1801,8
Dovoz celkem	256,7	364,0	222,2	237,0	268,3	293,0	305,6	359,3	2537,7
Vývoz 1701	358,4	166,0	147,7	155,3	217,5	169,7	227,5	286,7	2465,1
Vývoz bez 1701	132,5	139,7	90,5	121,2	137,3	126,2	121,1	159,9	1136,4
Vývoz celkem	490,9	305,7	238,2	276,5	354,8	295,9	348,6	446,6	3081,8
Saldo cukr	+ 314,3	+ 74,4	+ 64,3	+ 63,4	+ 127,3	+ 89,9	+141,5	+165,4	+1729,2
Saldo výrobků	- 80,0	- 132,7	- 48,3	- 23,9	- 40,8	- 87,0	-98,4	-78,1	-665,4
Saldo celkem	+ 234,2	- 58,3	+ 16,0	+ 39,5	+ 86,5	+ 2,9	+43,1	+87,2	+1063,8

Pramen: ČSÚ

1701 - celní skupina cukr, <sup>1</sup> od 1.7.2006 do 30.9.2007 (celkem 15 měsíců); <sup>2</sup> od 1.10.2007 do 30.9.2008.<sup>3</sup> až do roku 2005/06 od 1.7. do 30.6. příštího roku; <sup>4</sup> od 1.10.2010 do 30.9.2011. \* Celkem za roky 2004/05 až 2012/13 (9 hospodářských let).

**Finanční saldo dovozu a vývozu cukru v mil. Kč**

Kategorie/Rok	2005/06	2006/07 <sup>1</sup>	2007/08	2008/09	2009/10	2010/11	2011/12	2012/13	Celkem
Dovoz	783,3	1 764,0	1 326,6	1 343,6	1 204,2	1 168,1	2 005,4	2 157,5	12 635,2
Vývoz	4 989,4	2 845,1	2 065,6	1 942,9	2 506,5	2 436,8	5 263,2	4 950,0	30 678,1
Saldo cukr	+ 4 206,1	+ 1 081,1	+ 739,0	+ 599,3	+1 302,3	+1 268,7	+3 257,8	+2 792,5	+18 042,9

Pramen: ČSÚ, <sup>1</sup> od 1.7.2006 do 30.9. 2007 (celkem 15 měsíců); ostatní 1.10.-30.9.

Do ČR bylo v období hospodářských roků 2004/05 až 2012/13 **dovezeno celkem 2 537,3 tis. t cukru**, v průměru 281,9 tis. t cukru ročně, což je opět mírný nárůst. Za stejné období bylo z ČR vyvezeno celkem **3 081,8 tis. t cukru**. V průměru bylo tedy ročně **vyvezeno z ČR 342,4 tis. t cukru**, tedy ve srovnání s předchozím obdobím také mírný nárůst. Aktivní saldo obchodu s cukrem zůstalo poměrně vysoké, zvýšilo se na **544,1 tis. t**.

**Zahraniční obchod se substituenty cukru**

Substituenty cukru jsou výrobky, které se používají jako náhradní sladidlo za bílý cukr. Jak pro výrobky s obsahem cukru, tak i pro substituenty jsou stanoveny koeficienty úřadem Eurostat, které vyjadřují průměrný procentický obsah přidaného cukru v daném výrobku. Z hlediska cukrovarnického průmyslu jsou významnou komoditou, protože jejich zvýšený dovoz může významně negativně ovlivňovat cukerní bilanci. Na rozdíl od zahraničního obchodu s cukrem má ČR každoročně vysoké záporné saldo obchodu s výrobky s obsahem cukru a substituenty cukru. Hlavní příčinou této skutečnosti je, že převážná většina substituentů cukru se v ČR vůbec nevyrobí.

V roce 2013 dovoz isoglukózy zaznamenal nepatrné zvýšení na 46 tis. t, v čistém cukru 43,2 tis. t. Isoglukóza se dováží především ze Slovenska (přes 50 %), po vstupu do EU také z Maďarska. Ostatní položky vykazují setrvalý stav.

**Dovoz vybraných substituentů cukru do ČR (v t netto cukru)**

CN		2007	2008	2009	2010	2011	2012	2013
1702 3010	Isoglukóza, fruktóza 0 – 20 %	948	300	43	1	333	1 944	2 373
1702 4010	Isoglukóza, fruktóza 20 – 50 %	35 843	10 235	19 646	43 784	51 217	26 114	36 251
1702 6010	Isoglukóza, fruktóza nad 50 %	6 250	0	1 746	6 652	7 871	4 167	4 628
	<b>Isoglukóza celkem</b>	<b>43 259</b>	<b>11 099</b>	<b>21 435</b>	<b>51 001</b>	<b>59 421</b>	<b>32 236</b>	<b>43 251</b>
1702 9099	Cukry ostatní	2 747	75	0	0	0	0	0
2106 9030 9059	Sirupy z isoglukózy a ostatní sirupy	5 401	2 502	1 415	1 333	1 363	1 798	1 813
2106 9098	Potr. přípravky	9 629	11 162	11 284	12 016	9 168	10 096	11 613

Pramen: ČSÚ

**Zahraníční obchod se zpracovanými výrobky**

Jednotlivé vybrané položky zpracovaných výrobků v rámci zahraničního obchodu jsou charakterizovány poměrně velkou rozmanitostí zejména z pohledu odkud kam jsou přepravovány.

Položka cukrovinek patří mezi stálý vývozní druh výrobků, vývoz se v posledním roce ještě zvýšil. V průměru se za posledních sedm roků v cukrovinkách vyvezlo 26,0 tis. t cukru a dovezlo 12,8 tis. t cukru. Mléčné výrobky a trvanlivé pečivo se dostaly mezi dovozní položky, rozdíl od vyváženého podílu je však u mléčných výrobků malý. U mléčných výrobků průměrný vývoz v ekvivalentu cukru dosáhl 5,9 tis. t, dovoz 6,1 tis. t a nadále platí, že je mnohem vyšší v objemu výrobků jako takových.

U čokolády dovoz činí průměrných 23,9 tis. t cukru (pokles proti loňskému průměru) a vývoz 14,9 tis. t cukru (rovněž pokles). U zpracovaného ovoce panuje obdobný trend: vyváží se spíše neslazené ovoce (6,2 tis. t cukru, tj. nárůst průměru) naproti dovozu (3,7 tis. t cukru, tj. pokles průměru) zpracovaného ovoce s vysokým obsahem cukru. U trvanlivého pečiva převažuje také dovoz (21,2 tis. t, tj. mírné zvýšení) nad vývozem (16,3 tis. t cukru, tj. mírné zvýšení průměru). U zmrzlin dovoz (průměrně 3,8 tis. t cukru) převyšuje nad vývozem (1,3 tis. t cukru), přičemž obě části vykazují setrvalý stav.

**DOVOZ (výběr nejdůležitějších položek)**

CN	název		2007	2008	2009	2010	2011	2012	2013
1704	Cukrovinky	tis. t	20,5	22,1	24,1	22,4	22,7	18,1	21,7
		tis. t cukru	12,1	13,0	14,3	13,2	13,2	10,7	12,8
1806	Čokoláda	tis. t	78,0	64,9	60,1	61,1	62,9	73,1	82,7
		tis. t cukru	30,0	21,9	21,1	20,3	21,3	24,8	27,8
0402+ 0403	Mléčné výrobky	tis. t	37,3	33,3	31,3	33,0	32,5	34,3	32,1
		tis. t cukru	7,6	6,1	5,7	6,1	5,5	5,9	5,6
1905	Trvanlivé pečivo	tis. t	67,6	73,4	69,5	78,1	91,6	72,2	83,8
		tis. t cukru	18,3	20,3	19,0	21,7	25,8	19,9	23,5
1901+ 2106	Potravinové přípravky	tis. t	88,1	90,1	89,0	95,1	97,7	87,1	104,1
		tis. t cukru	27,5	26,6	25,8	27,3	28,5	25,3	29,4
2008+ 2007	Konzervované ovoce	tis. t	36,3	35,3	34,8	37,7	37,0	27,8	28,8
		tis. t cukru	6,1	6,1	5,9	7,1	7,0	5,3	5,6
2105	Zmrzlina	tis. t	16,9	15,4	17,9	19,3	21,0	20,5	20,2
		tis. t cukru	3,4	3,1	3,6	3,9	4,2	4,1	4,1
2009	Ovocné šťávy	tis. t	39,4	40,3	41,5	43,6	30,3	19,7	20,7
		tis. t cukru	5,5	5,5	4,3	4,5	4,1	2,7	2,5

**VÝVOZ (výběr nejdůležitějších položek)**

CN	název		2007	2008	2009	2010	2011	2012	2013
1704	Cukrovinky	tis. t	42,0	43,4	46,2	40,1	40,9	40,3	52,5
		tis. t cukru	25,1	25,8	27,5	23,9	24,4	24,0	31,2
1806	Čokoláda	tis. t	47,1	47,4	40,6	42,0	36,6	39,0	54,7
		tis. t cukru	18,3	15,9	13,5	13,5	12,0	13,1	18,3
0402+ 0403	Mléčné výrobky	tis. t	56,4	44,4	55,0	46,5	42,7	38,2	39,4
		tis. t cukru	7,4	5,6	6,9	6,0	5,6	4,9	5,2
1905	Trvanlivé pečivo	tis. t	40,6	46,2	47,3	66,3	50,6	54,1	89,2
		tis. t cukru	11,6	13,2	13,5	18,9	15,0	15,6	26,2
1901+ 2106	Potravinové přípravky	tis. t	34,2	38,3	37,7	42,8	28,6	30,1	50,3
		tis. t cukru	11,2	11,8	11,9	13,7	10,2	11,0	11,0
2008+ 2007	Konzervované ovoce	tis. t	17,1	12,5	9,9	10,8	12,1	12,4	12,4
		tis. t cukru	3,2	3,5	3,3	3,7	3,7	4,1	4,1
2105	Zmrzlina	tis. t	2,8	2,6	6,6	7,3	6,6	4,4	4,4
		tis. t cukru	0,6	0,5	1,3	3,3	1,3	0,9	0,9
2009	Ovocné šťávy	tis. t	17,4	13,9	10,0	9,3	8,4	9,5	9,5
		tis. t cukru	2,4	2,6	1,4	1,7	1,1	1,5	1,5

Pramen: ČSÚ, MZe



MINISTERSTVO ZEMĚDĚLSTVÍ

Vydalo: Ministerstvo zemědělství  
Těšnov 65/17, 110 00 Praha 1  
internet: [www.eagri.cz](http://www.eagri.cz)  
e-mail: [info@mze.cz](mailto:info@mze.cz)

**ISBN 978-80-7434-044-4**