



MINISTERSTVO ZEMĚDĚLSTVÍ

SITUAČNÍ A VÝHLEDOVÁ ZPRÁVA CUKR – CUKROVÁ ŘEPA



2020



MINISTERSTVO ZEMĚDĚLSTVÍ

SEZNAM VYBRANÝCH POUŽITÝCH ZKRATEK:

ACP	Africa – Caribic – Pacific, vybrané rozvojové země z oblastí Afriky, Karibiku a Tichomoří.
CPV	Ceny průmyslových výrobců
CZV	Ceny zemědělských výrobců
DPB	Díl půdního bloku
ES	Evropské společenství (dřívější název EU)
ESD	Evropský soudní dvůr
EUR	Euro, společná měnová jednotka EU
lb	Libra (hmotnostní jednotka) - 0,453 kg
KN	Kombinovaná nomenklatura (CN; celní termín)
SAPS	Single area payment scheme. Sazba jednotné platby na plochu
SC	Spotřebitelské ceny
SOTC	Společná organizace trhů s cukrem
SVZ	Situační a výhledová zpráva
SZIF	Státní zemědělský intervenční fond
SZP	Společná zemědělská politika EU
t/d ř.	Tuny řepy za den (jmenovitý výkon cukrovaru - zpracování řepy)
USc	Měnová jednotka - americký cent (setina dolaru)
VCS	Dobrovolná podpora vázaná na produkci

Odbor zemědělských komodit MZe

Odpovědný odborný redaktor:

Ing. Daniel Froněk, MZe

Spolupracovníci:

Mgr. Markéta Dvořáková, MZe

Ing. Roman Blinka, MZe

Ing. Petra Bartyzal Munzarová, SZIF

Ing. Hana Baudisová, ÚZEI

Ředitelka Odboru zemědělských komodit:

Ing. Miroslava Czetmayer Ehrlichová, MZe

Zdroje informací:

Albert Bartens

Český statistický úřad – ČSÚ

Českomoravský cukrovarnický spolek – ČMCS

Evropská Komise – DG AGRI

Ministerstvo zemědělství – MZe

Státní zemědělský intervenční fond – SZIF

Svaz pěstitelů cukrovky Čech

United States Department of Agriculture – Foreign Agricultural Service - USDA

VUC Praha, a. s. – býv. Výzkumný ústav cukrovarnický Praha

Ústav zemědělské ekonomiky a informací

Autor fotografie:

Ing. Daniel Froněk

Vydalo: Ministerstvo zemědělství, Těšnov 65/17, 110 00 Praha 1

Internet: www.eagri.cz, e-mail: info@mze.cz

ISBN 978-80-7434-632-3, ISSN 1211-7692, MK ČR E 11003

Tisk: Ústav zemědělské ekonomiky a informací, www.uzei.cz

SITUAČNÍ
A VÝHLEDOVÁ
ZPRÁVA
CUKR – CUKROVÁ
ŘEPA

PROSINEC
2020

OBSAH

Úvod	3
Souhrn	3
Výhled na hospodářský rok 2021/22	5
Zásahy státu a EU.	6
Opatření na trhu ČR.	6
Opatření na trhu EU	9
Světový obchod s cukrem	16
Vývoj cen cukru na světových trzích	16
Vývoj cen zemědělských výrobců cukrové řepy v EU a ČR	23
Vývoj cen cukru v ČR	25
Pěstování a sklizeň cukrové řepy v ČR	28
Počasí	28
Vegetační období cukrové řepy.	28
Cukrovarnická kampaň v ČR.	29
Zhodnocení cukrovarnické kampaně 2019/20	30
Zhodnocení cukrovarnické kampaně 2020/21	31
Prodej cukru z cukrovarů v ČR v letech 2019/20 až 2020/21	37
Bilance cukru v ČR.	38
Zahraniční obchod	40
Zahraniční obchod s cukrem.	40
Zahraniční obchod se substituenty cukru	41
Zahraniční obchod se zpracovanými výrobky	41

ÚVOD

Situační a výhledová zpráva (dále jen „SVZ“) navazuje na údaje a skutečnosti, které byly zveřejněny v SVZ v prosinci 2019. Cílem SVZ je informovat veřejnost o důležitých aktuálních skutečnostech a základních údajích odvětví cukrové řepy a výroby cukru.

SVZ v jednotlivých kapitolách poskytuje údaje v rámci Společné organizace trhů s cukrem v Evropské unii (dále jen „EU“), o legislativě EU a o opatřeních státu na trhu s cukrem v ČR. SVZ dále poskytuje základní informace z oblastí českého a zahraničního obchodu s cukrem a pěstování a zpracování cukrové řepy v tuzemsku a v EU.

Použité údaje jsou zpracovány podle informací dostupných k měsíci prosinci roku 2020, není-li uvedeno jinak.

SOUHRN

V hospodářském roce 2019/20 pokračovala bezprecedentní cenová krize cukerního odvětví. Byla dosažena cenová dna prakticky za celé polistopadové období, a to jak v cenách cukrové řepy, tak v cenách cukru. Celé odvětví v této době prošlo těžkou ekonomickou krizí. Jen úzká spolupráce mezi pěstiteli a zpracovateli řepy, osobní srdečný vztah k cukrové řepě a cukru a strpění ekonomických ztrát nevedly k odchodu zemědělců a zpracovatelů od této tradiční české komodity. I tak došlo k poklesu plochy řepy v roce 2019/20 o 9,4 %, tedy o více než 6 tis. ha. Po dosažení dna se jen velice pomalu a pozvolna začaly ceny zvyšovat během hospodářského roku 2020/21. Nižší hodnotu průměrné ceny cukrové řepy než za rok 2019/20 ve výši 661 Kč/t je nutné hledat až před rokem 1991. Stejně tak cena výrobců krystalového cukru s průměrem 8,58 Kč/kg má pomyslnou konkurenci teprve až před rokem 1993. Oba tyto hlavní údaje naznačují, jak k těžkému a hlubokému propadu v tomto období došlo, avšak bez adekvátního snížení cen energií a surovin. Hospodářský rok 2020/21 je možno označit za první rok postupného návratu k potřebným cenovým hladinám pro pěstitelé cukrové řepy a cukrovary, avšak k dosažení přiměřených hladin udržitelného podnikání je ještě daleko.

Hospodářský rok 2019/20 pokračoval v propadu výsledků nejenom díky cenám, ale také vlivem průběhu počasí, které cukrové řepě nepřálo. Především rozložení srážek a slunečního svitu se projevovalo takřka opačně, než jak by bylo zapotřebí. S ohledem na pád ceny cukru a tím i řepy došlo meziročně k většímu snížení plochy o 9,4 % na 60 051 ha, z toho na výrobu cukru bylo využito 57 538 ha. Během vegetace neblaze, především na Moravě výsledky ovlivnilo přemnožení hraboše polního, který svými požitky dokázal snížit výnosy řepy až v jednotkách tun na hektar včetně následného poškození bulev houbovými chorobami. Celkem na výrobu cukru bylo v sedmi tuzemských cukrovarech zpracováno 3 501 228 tun řepy při výnosu 60,85 t/ha, tj. v přepočtu na standardní jakost 3 700 360 tun při výnosu 65,78 t/ha. Cukernatost řepy byla zklamáním nejenom na Moravě. Celorepublikový vážený průměr 16,91 % byl meziročně nižší o 6,7 %. V návaznosti na to byla i nižší výroba cukru pro ČR o 11,1 % (509 057 tun). Celková výroba cukru, včetně výroby pro jiné státy, dosáhla hodnoty 522 473 tun. Roční spotřeba cukru vykazuje stabilně mírně klesající trend a pohybuje se okolo 350 tis. tun. Hlavní hodnotící parametr výnos bílého cukru úrovně tuzemského řepařství a cukrovarnictví se propadl o 7 % na 8,85 t/ha, na nejhorší úroveň za posledních 10 let.

Hospodářský rok 2020/21 znovu, opět velmi intenzivně, prověřil pouto především pěstitelů se samotnou cukrovou řepou. Hlavně podmínky pro rozvoj chorob a škůdců byly mimořádně příznivé. V kombinaci se srážkami a nedostatkem slunečního svitu v nepravou chvíli cukrová řepa hlavně ve druhé polovině vegetačního období svým zdravotním stavem trpěla a nakonec dosáhla velmi špatných výsledků, které z dávnější minulosti již pamatuje málokdo.

Především listové choroby a housenky, dílem hraboši byly na mnoha řepných polích nepřekonatelní soupeři. A to se také projevilo na technologické jakosti v cukrovarech. Cukrová řepa byla sklizena pro potřeby ČR z plochy 62 205 ha. Meziročně došlo k mírnému navýšení plochy o 2,5 %. Z této plochy bylo pro výrobu cukru využito 59 854 ha. Průměrný výnos cukrové řepy na této ploše dosáhl 62,56 t/ha. Představuje to meziroční zvýšení o 2,7 % a lze jej přičíst většímu a rovnoměrnějšímu srážkovému úhrnu po celý rok. Zbývající plocha cukrové řepy, 2 351 ha, byla určena pro cukrovou řepu na zpracování pro kvasný líh. Celkové množství zpracované cukrové řepy pro výrobu cukru, ve stejném počtu cukrovarů jako loni, skončilo na hodnotě 3 744 458 tun, meziročně tak s minimálním a tudíž neprůkazným pohybem. V přepočtu na standardní jakost toto množství představuje 3 707 014 tun při výnosu 61,92 t/ha. Také v tomto roce bylo menší množství déle skladované řepy zakryto, tentokrát přibližně 12 %. Cukernatost zaznamenala další propad o 6,3 % na 15,84 % a tím pádem i výnos bílého cukru se snížil o 4,4 % na hodnotu 8,46 t/ha. Pro potřeby ČR bylo vyrobeno 506 324 tun (meziročně o půl procenta méně), celkem včetně výroby pro jiné státy 5 15 429 tun.

Cena průmyslových výrobců, která se v roce 2018 dostala na nejnižší úroveň od jejího sledování od roku 1993, se v následujícím roce 2019 propadla ještě o 0,74 Kč/kg na 8,58 Kč/kg. V roce 2020 se cena průmyslových výrobců postupně dostala nad 10 Kč/kg. Cena odráží dění na úrovni EU a tím pádem i v ČR. Spotřebitelská cena krystalového cukru také kopírovala propad ceny průmyslových výrobců. V roce 2019 se propadla o 2,86 Kč/kg na 12,84 Kč/kg, což je také historicky nejnižší cena od roku 1993. U moučkového cukru byl meziroční propad ceny nejmarkantnější ve srovnání s rokem 2018, o 4,78 Kč/kg na 13,89 Kč/kg.

V hospodářském roce 2019/20 bylo do ČR dovezeno podle statistiky ČSÚ 405 tis. tun cukru (v hodnotě bílého cukru a cukru ve výrobcích) v celkové finanční hodnotě 1 452,6 mil. Kč. Vývoz cukru dosáhl celkového množství 468,3 tis. tun v celkové finanční hodnotě 3 358,5 mil. Kč. Vývoz překonal hranici 400 tis. tun poprvé od hospodářského roku 2014/15. Saldo zahraničního obchodu bylo opět v kladném výsledku, avšak v nejnižším za posledních pět let.

V hospodářském roce 2019/20 došlo ke snížení světové výroby bílého cukru na 157,3 mil. tun. Ke snížení došlo vlivem nadvýroby v předešlých dvou hospodářských letech a následnému poklesu cen. Ve srovnání s rokem 2018/19 došlo ještě k poklesu výroby o 4,7 mil. tun.

Plocha cukrové řepy v EU v roce 2017/18 zaznamenala další nárůst oproti předchozímu hospodářskému roku na téměř 1,7 mil. ha. V EU bylo vyrobeno 21,3 mil. t cukru, jednalo se o rekordní kampaň. Následující hospodářský rok 2018/19 byl ve znamení poklesu produkce na 17,6 mil. tun; z celkové plochy 1,62 mil. ha. Pro hospodářský rok 2019/20 se počítalo s téměř shodnou výrobou. A konečně pro rok 2020/21, kdy je odhad zveřejňován již jen pro EU 27, se předpokládá výroba 14,6 mil. tun.

V rámci Společné organizace trhů v odvětví cukru v EU, skončením kvótového systému po 49 letech existence zůstala jedinou adresnou hmatatelnou pomocí podpora pro pěstitele cukrové řepy. Tato podpora je součástí finančního rámce SZP pod označením dobrovolná vázaná podpora pro citlivé komodity, jejíž součástí je oddíl pro cukrovou řepu. V rámci celkového stropu pro ČR je pro tuto komoditu ročně, od roku 2015, vyčleněno 450 mil. Kč. V přepočtu na koruny je ve skutečné výši celková vyplácená částka o několik desítek milionů korun nižší. V roce 2019 byla sazba podpory stanovena na 7 245,6 Kč/ha a v roce 2020 činila 7 712,13 Kč/ha. Výroba cukru navazující na pěstování řepy není adresně podporována.

Na úrovni EU bylo rozšířeno stávající hlášení informací na EK. Členské státy na základě nařízení vlády č. 322/2020, Sb. s platností od 1. ledna 2021, poskytují EK další rozšířené informace týkající se společné organizace trhu.

V září 2019 byl Komisi EU notifikován nový dotační program na podporu likvidace plevelné řepy mechanickou cestou. Současná politika EU podporuje programy v režimu agro-envi, které nahrazují použití chemického ošetření plodin. S touto politikou souvisí také postupné zakazování účinných látek na ochranu při pěstování plodin. ČR úspěšně žádala o výjimku z těchto opatření pro použití osiva cukrové řepy.

Dne 31. ledna 2020 Velká Británie formálně opustila společný trh Evropské unie. V prosinci 2020 se podařilo EU a Velké Británii vyjednat Dohodu o obchodu a spolupráci, která bude prozatímně

prováděna od 1. ledna 2021. V květnu 2021 pak dohoda vstoupí v plnou platnost. Ve vzájemném obchodu mezi EU a Velkou Británií bude zavedeno od 1. ledna 2021 celní řízení a také specifické požadavky a kontroly určitého, především zemědělského, zboží vyváženého z Velké Británie do EU. Velká Británie kontroly zemědělských komodit odloží až na rok 2022.

Nově v obchodě mezi EU a Velkou Británií platí tzv. pravidla původu (rules of origin). V jejich rámci platí, že se dovezený surový cukr rafinovaný na území Velké Británie nadále nebude na EU trh dovážet za podmínek vnitřního trhu, jak tomu bylo v době, kdy byla Velká Británie členem EU.

Výhled na hospodářský rok 2021/22

Hospodářský rok 2021/22 je všeobecně spojován s očekáváním zlepšení všech sledovaných hodnot, zejména pak v cenách, a dále pak v pěstitelských výsledcích, protože hlavně poslední dva ročníky v pěstování a celkem více než tři roky extrémně nízkých cen nejsou v této tradiční tuzemské komoditě dlouhodobě udržitelné. Došlo k mírnému navýšení smluvně sjednané plochy cukrové řepy na 63 430 ha. Očekává se vyšší výroba cukrové řepy s vyšší cukernatostí a tím i vyšší výroba cukru. Dále pak lze očekávat další postupný růst cen cukru k hranici 400 EUR/t. Do výsledků samozřejmě klíčovým způsobem promluví počasí.

Odhad světové výroby ze srpna 2021 na hospodářský rok 2021/22 je v podstatě totožný s rokem 2020/21, spotřeba by se měla navýšit o 2 mil. tun. Deficit za posledních pět let se odhaduje na nejmenší úrovni, tj. -3,5 mil. tun bílého cukru.

V EU se předpokládá výroba na hospodářský rok 2021/22 15,7 mil. tun cukru. Meziročně tak dojde k navýšení o cca 1,1 mil. tun. Spotřeba se také očekává zvýšená, a to zhruba o 0,5 mil. tun.

ZÁSAHY STÁTU A EU

Opatření na trhu ČR

Dotace a finanční podpory pro pěstitele cukrové řepy pro kalendářní roky 2019 a 2020

Dobrovolná podpora vázaná na produkci

Od roku 2015, v rámci stávajícího programovacího období let 2015 až 2020, existuje podpora pro určené plodiny, tzv. citlivé plodiny. Mezi ně patří i cukrová řepa. Tato podpora je stanovena prostřednictvím nařízení Evropského parlamentu a Rady (EU) č. 1307/2013, kterým se stanoví pravidla pro přímé platby zemědělcům v režimech podpory v rámci společné zemědělské politiky, a kterým se zrušují nařízení Rady (ES) č. 637/2008 a nařízení Rady (ES) č. 73/2009. Kromě cukrové řepy mezi citlivé komodity patří také konzumní brambory, brambory určené pro výrobu škrobu, chmel, ovoce a zelenina, bílkovinné plodiny, hovězí a telecí maso, mléko a mléčné výrobky, skopové a kozí maso. Při rozhodnutí využít uvedené nařízení Evropského parlamentu a Rady (EU) bylo vzato v úvahu také nařízení Komise v přenesené pravomoci č. 639/2014, kterým se doplňuje nařízení Evropského parlamentu a Rady (EU) č. 1307/2013, pokud jde o dobrovolnou podporu vázanou na produkci. Znamená to, že podpora vázaná na produkci může být poskytnuta odvětvím nebo regionům členského státu, kde zvláštní druhy zemědělské činnosti nebo zvláštní zemědělské odvětví, které jsou obzvláště důležité z hospodářských, sociálních nebo environmentálních důvodů, čelí určitým obtížím.

Na základě rozhodnutí vedení Ministerstva zemědělství v roce 2014 bylo pro cukrovou řepu z celkového finančního stropu vyčleněno 450 mil. Kč, na každý rok období, počínaje rokem 2015. Podporu je možno získat prostřednictvím žádostí o dotace podávaných obvyklou standardní cestou na akreditovanou platební agenturu SZIF. Žadatel o uvedenou podporu musí mimo obvyklé podmínky doložit také platnou smlouvu s odběratelem cukrové řepy a doklady o nabytí osiva cukrové řepy pro daný pěstitelský rok (nákup min. 0,8 VJ/ha). Uvedené náležitosti jsou předmětem nařízení vlády č. 50/2015 Sb., v platném znění, o stanovení některých podmínek poskytování přímých plateb zemědělcům a o změně některých souvisejících nařízení vlády.

Dobrovolnou vázanou podporu se v rámci EU rozhodlo využít 11 států (ČR, Finsko, Chorvatsko, Itálie, Maďarsko, Polsko, Portugalsko, Rumunsko, Řecko, Slovensko a Španělsko), tzn. i všechny sousední státy ČR s formou platby SAPS.

Podpora byla poprvé čerpána za kalendářní rok 2015. V rámci formálně a věcně správně akceptovaných žádostí platební agentura vyplatí z alokované částky 450 mil. Kč na kalendářní rok většinu z tohoto objemu.

Sazba podpory pro cukrovou řepu byla prozatím nejvyšší hned v prvním roce 2015, prozatím nejnižší hodnoty dosáhla v roce 2017.

Sazba dobrovolné vázané podpory v ČR v přepočtu na hektar cukrové řepy

Rok	Sazba (Kč/ha)
2015	7 874,13
2016	7 430,45
2017	6 540,43
2018	6 549,92
2019	7 245,59
2020	7 712,13

Pramen: SZIF.

Původní dobrovolná vázaná podpora členských států v přepočtu na hektar cukrové řepy

Stát	Finsko	Chorvatsko	ČR	Itálie	Španělsko, podz. osev	Řecko	Polsko	Slovensko	Maďarsko	Španělsko, jarní osev	Rumunsko
EUR/ha	67	121	267	276	311	374	384	390	396	445	600

Pramen: ÚZEI.

Národní podpůrné programy

S platností od 1. 1. 2020 byl ve spolupráci Ministerstva zemědělství a pěstitelů cukrové řepy připraven nový dotační titul na podporu mechanické likvidace plevelné řepy. Místo chemické likvidace plevelné řepy tak zemědělci použijí např. plečkování nebo okopávání. Ministerstvo počítá s vyčleněním částky 200 mil. Kč ročně.

Dotační titul spadá do režimu tzv. agro-envi Evropské komise:

■ **3.k. Mechanická likvidace plevelné řepy jako náhrada za likvidaci chemickou**

1 Účel dotace

Zvýšení kvality rostlinné produkce cestou náhrady chemického ošetření za mechanickou likvidaci, vedoucí ke zlepšení půdní diverzifikace.

Podpora je poskytována v souladu s AGRI pokyny.

2 Předmět dotace

Proplacení nákladů, které tvoří rozdíl mezi náklady na mechanickou likvidaci plevelné řepy v cukrové řepě (dále jen „mechanická likvidace,“) a chemickou likvidaci plevelné řepy v cukrové řepě (dále jen „chemická likvidace,“).

3 Žadatel

Zemědělský podnikatel, tj. fyzická nebo právnická osoba, která podniká v zemědělské výrobě v souladu se zákonem č. 252/1997 Sb., o zemědělství, ve znění pozdějších předpisů.

4 Dotace

Forma dotace: dotace k výsledku hospodaření (dříve neinvestiční).

Výše dotace: maximálně do 3 788 Kč na jeden hektar plochy cukrové řepy, na které bude provedena mechanická likvidace plevelné řepy.

5 Podmínky poskytnutí dotace

- Uznatelnými náklady jsou náklady uskutečněné ve sledovaném období od 1. 4. 2021 do 31. 8. 2021.
- Žádost o dotaci i doklady prokazujícími nárok na dotaci podává žadatel na každý rok samostatně.
- Žadatel musí být od data podání žádosti o dotaci do 31. 8. 2021 veden jako uživatel u DPB v LPIS.
- Plocha cukrové řepy na orné půdě, na které bude provedena mechanická likvidace, musí být v součtu všech ploch DPB uvedených v žádosti o dotaci minimálně 1 ha.
- DPB uvedené v žádosti o dotaci nesmí být v LPIS označeny příznakem režimu obhospodařování přechodného období resp. ekologického zemědělství (PO resp. EZ) od data příjmu žádosti o dotaci do 31. 8. 2021.
- Uvedená plocha nesmí překročit smluvní plochu celkové řepy uvedenou ve Smlouvě o dodání cukrové řepy uzavřenou mezi prodejcem/pěstitelům a cukrovarnickým podnikem k příslušnému roku podání dokladů prokazujících nárok na dotaci.

- g) Žadatel se v prvním roce závazku musí zavázat, že bude po dobu 5 po sobě jdoucích let používat výlučně mechanickou likvidaci plevelné řepy u DPB, na kterých bude cukrová řepa vyseta.
- h) Dotace je poskytována žadateli, každý rok 5 letého závazku v případě splnění podmínek pro poskytnutí dotace v příslušném roce. Žadatel se zavazuje používat výlučně mechanickou likvidaci a to minimálně do 31. 12. 2025.
- i) Dotaci nelze poskytnout, pokud žadatel provedl likvidaci plevelné řepy pouze chemickou likvidací, nebo kombinací mechanické likvidace s chemickou likvidací.
- j) V případě, že v některém roce z 5 letého závazku žadatel nepoužije mechanickou likvidaci plevelné řepy, uvede na formuláři Fondu pro příslušný rok, z jakého závažného důvodu nemohla být mechanická likvidace plevelné řepy použita. Za závažné důvody lze pokládat např. nevysetí cukrové řepy. Formulář podá Fondu od 1. 10. 2021 do 31. 10. 2021.
- k) Za nesplnění podmínky se nepovažuje zásah vyšší moci nebo mimořádných okolností. Případy zásahu vyšší moci nebo mimořádných okolností musí žadatel bezodkladně oznámit na formuláři Fondu do 31. 10. 2021. Po uplynutí závazku není pro žadatele povinnost závazek obnovovat.
- l) Pokud žadatel nedodrží 5 letý závazek používat mechanickou likvidaci plevelné řepy bez závažného důvodu, bude po datu uzavření 5 letého závazku zpětně celou dotaci vracet.
- m) Uznatelné pracovní operace u mechanické likvidace jsou: plečkování mezi řádky, ruční vykopání v řádku a mezi řádky před a po vykvetení rostlin plevelné řepy, odstraňování (odvoz) rostlin plevelné řepy z DPB.
- n) Žadatel vede a průběžně aktualizuje k příslušnému DPB evidenční kartu provedených agrotechnických operací podle vzoru v článku 10 Evidenční karta provedených agrotechnických operací a uchovává ji minimálně po dobu 10 kalendářních let od 1 roku vstupu do 5 letého závazku.
- o) Dotace je stanovena jako rozdíl mezi náklady na mechanickou likvidaci a náklady na chemickou likvidaci. Rozdíl se vypočítá odečtením nákladů na chemickou likvidaci od celkových nákladů na mechanickou likvidaci. Náklady na chemickou likvidaci (aplikace neselektivního herbicidu) jsou stanoveny na 866 Kč/ha. Celkové náklady na mechanickou likvidaci se vypočtou jako součet nákladů všech provedených uznatelných pracovních operací. Pracovní operace u mechanické likvidace mohou být v průběhu vegetace použity vícekrát.

Maximální výše nákladů na mechanickou likvidaci dle pracovních operací:

- plečkování mezi řádky: 683 Kč/ha,
- ruční vykopávání v řádku a mezi řádky před a po vykvetení rostlin plevelné řepy: 1 096 Kč/ha,
- odstraňování (odvoz) rostlin plevelné řepy z DPB: 320 Kč/ha

6 Termín příjmu žádostí o dotaci

Příjem žádostí o dotaci začíná 1. 3. 2021 a končí 31. 3. 2021.

Žádost o dotaci musí být podána před zahájením realizace předmětu dotace.

7 Termín příjmu dokladů prokazujících nárok na dotaci

Příjem formuláře s doklady prokazujícími nárok na dotaci začíná 1. 10. 2021 a končí 31. 10. 2021.

Formulář s doklady prokazujícími nárok na dotaci musí být podán po ukončení realizace předmětu dotace.

8 Doklady prokazující nárok na dotaci

- a) Ortofotomaps z LPIS příslušného DPB s vyznačením konkrétní části DPB, na které bude prováděna mechanická likvidace, v případě, že mechanická likvidace bude prováděna na části výměry daného DPB v měřítku 1 : 10 000 nebo podrobnějším.

- b) Fotodokumentace každého DPB před a po likvidaci plevelné řepy (min. 2 fotografie). Barevné fotografie musí být pořízené za jasné denní viditelnosti a v přijatelné kvalitě. Fotografie před a po likvidaci plevelné řepy musí obsahovat stejné záchytné body v krajině.
- c) Doklady prokazující skutečně vynaložené uznatelné náklady související s předmětem dotace včetně dokladů prokazujících uhrazení skutečně vynaložených uznatelných nákladů (výpis z bankovního účtu, doklad o platbě v hotovosti) nebo vnitropodnikové účetní doklady prokazující provedené pracovní operace včetně částky za provedení pracovní operace. Z dokladu o úhradě uskutečněné převodem z bankovního účtu musí být zřejmé, že bankovní účet je ve vlastnictví žadatele. Z příjmového/výdajového dokladu musí být zřejmé, že úhrada v hotovosti byla provedena žadatelem.

9 Náklady související s předmětem dotace

Seznam uznatelných nákladů souvisejících s předmětem dotace:

- a) Dotace je poskytnuta pouze na mechanické formy likvidace plevelné řepy, které provádí mechanizační prostředek, tj. tažený nebo nesený stroj nebo zařízení, a nebo které provádí sama fyzická osoba přímo ručně nebo s pomocí nástroje (motyky, rýče apod.), a nebo na kombinace obou uvedených možností.

Seznam neuznatelných nákladů souvisejících s předmětem dotace:

- a) transakční náklady.

10 Evidenční karta provedených agrotechnických operací (vzor)

Číslo DPB:				
Výměra DPB s pěstovanou cukrovou řepou (ha):				
Datum		Provedená agrotechnická operace	Použitý mechanizační prostředek	Poznámka
od	do			

Opatření na trhu EU

Legislativa EU

V letech 2006 až 2009 (hospodářské roky 2006/07 až 2009/10) byla uskutečněna reforma SOTC v EU. Základním právním předpisem bylo nařízení (ES) č. 318/2006. Druhým předpisem bylo nařízení (ES) č. 319/2006, kterým byla zavedena oddělená platba na cukr jako kompenzace pěstitelům cukrové řepy v nových členských státech EU za sníženou garantovanou cenu cukrové řepy. Třetím právním předpisem bylo nařízení (ES) č. 320/2006, kterým byl zaveden dočasný režim tzv. restrukturalizace cukrovarnického průmyslu v EU. V rámci této restrukturalizace někteří výrobci cukru odevzdali své kvóty nebo jejich část za účelem snížení celkové produkce cukru v EU. Administrací reformy i celé společné organizace trhů s cukrem je v ČR pověřen SZIF.

V průběhu reformy byl završen proces sjednocování právních předpisů ES v oblasti společných organizací trhu. Výsledkem bylo přijetí nařízení Rady (ES) č. 1234/2007 dne 22. 10. 2007, do něhož byla včleněna i ustanovení vztahující se k SOTC. Toto nařízení Rady nabylo účinnosti pro odvětví cukru až od počátku hospodářského roku 2008/09, tedy od 1. 10. 2008.

Dne 17. 12. 2013 bylo přijato nařízení Evropského parlamentu a Rady (EU) č. 1308/2013, kterým se stanoví společná organizace trhů se zemědělskými produkty a zrušují nařízení Rady (EHS) č. 922/72, (EHS) č. 234/79, (ES) č. 1037/2001 a (ES) č. 1234/2007. Toto nařízení s účinností od 1. 1. 2014 v plném rozsahu nahradilo

nařízení Rady (ES) č. 1234/2007 včetně ustanovení upravujících pravidla SOTC. Dosavadní pravidla SOTC včetně systému produkčních kvót však zůstala zachována až do konce hospodářského roku 2016/2017, tj. do 30. 9. 2017 (čl. 232 odst. 3 nařízení EU č. 1308/2013). Některá ustanovení vztahující se k SOTC obsažená v nařízení Rady (ES) č. 1234/2007 byla s účinností od 1. 1. 2014 včleněna do nařízení Rady (EU) č. 1370/2013 ze dne 16. 12. 2013, kterým se určují opatření týkající se stanovení některých podpor a náhrad v souvislosti se společnou organizací trhů se zemědělskými produkty.

Dne 17. 12. 2013 bylo přijato s účinností od 1. 1. 2015 nařízení Evropského parlamentu a Rady (EU) č. 1307/2013, kterým se stanoví pravidla pro přímé platby zemědělcům v režimech podpory v rámci společné zemědělské politiky a kterým se zrušují nařízení Rady (ES) č. 637/2008 a nařízení Rady (ES) č. 73/2009. Na základě tohoto nařízení byla od roku 2015 oddělená platba na cukr v její dosavadní podobě nahrazena novou podporou na produkci cukrové řepy, jejíž podmínky jsou upraveny v ustanovení § 27 nařízení vlády č. 50/2015 Sb., o stanovení některých podmínek poskytování přímých plateb zemědělcům a o změně některých souvisejících nařízení vlády, ve znění pozdějších předpisů.

V souvislosti s ukončením systému produkčních kvót na cukr (a souvisejících opatření) přestala být aplikovatelná také mnohá ustanovení nařízení Evropského parlamentu a Rady (EU) č. 1308/2013, která upravovala většinu základních pravidel společné organizace trhů v odvětví cukru. Od 1. 10. 2017 proto pozbyla účinnosti ustanovení článků 127 až 144, článku 192, článku 193, Přílohy II Části II Oddílu B (místo něj je aplikovatelný Oddíl A Přílohy II Části II), Přílohy XI (místo ní je aplikovatelná příloha X), Přílohy XII a Přílohy XIII předmětného nařízení EU. Zanikla zejména ustanovení týkající se systému produkčních kvót, minimální ceny cukrové řepy (26,29 EUR/t), výrobní dávky, nadkvótového cukru, průmyslového cukru a vývozního limitu WTO ve výši 1 350 000 tun pro celou EU. Naopak zůstaly zachovány dovozní režimy cukru, základní vztahy mezi prodejci řepy a zpracovateli. Evropská komise přijala delegovaný akt, kterým se mění příloha X, podmínky nákupu cukrové řepy od 1. října 2017, nařízení EP a Rady (EU) č. 1308/2013. Delegovaný akt je právním ukotvením podílu pěstitelů cukrové řepy na rozdílu budoucího vývoje tržní ceny prodaného cukru cukrovarnickými podniky, pokud se na této skutečnosti obě dvě strany dohodnou v rámci mezioborové dohody.

Také v bezkvótovém období Evropská komise průběžně monitoruje situaci na trhu s cukrem na základě příslušných údajů od cukrovarnických podniků hlášených členskými státy Evropské unie, jelikož Evropská komise je na základě čl. 219 nařízení Evropského parlamentu a Rady (EU) č. 1308/2013 oprávněna přijmout adekvátní opatření v případě narušení trhu s cukrem. Proto 2017 bylo z důvodu zachování systému poskytování nezbytných údajů v odvětví cukru přijato nařízení Komise (EU) 2017/1185, kterým se stanoví prováděcí pravidla k nařízením Evropského parlamentu a Rady (EU) č. 1307/2013 a (EU) č. 1308/2013, pokud jde o oznamování informací a dokumentů Komisi, a kterým se mění a ruší několik nařízení Komise a dále nařízení Komise (EU) 2017/1183, kterým se doplňují nařízení Evropského parlamentu a Rady (EU) č. 1307/2013 a (EU) č. 1308/2013, pokud jde o oznamování informací a dokumentů Komisi. Členské státy Evropské unie podle tohoto předpisu po ukončení režimu cukerných kvót hlásí cenu cukru, cenu cukrové řepy, plochu cukrové řepy rozlišenou na produkci cukru a bioethanolu, produkci cukru a bioethanolu, produkci isoglukózy, zásoby cukru a isoglukózy.

V rámci ČR je monitoring údajů stanoven v nařízení vlády č. 316/2017 Sb., o některých podmínkách k provádění společné organizace trhů v odvětví cukru. V rámci tohoto předpisu jsou stanoveny termíny pro poskytování informací cukrovarnickými podniky SZIFu a následně jsou fondem informace zaslány na Evropskou komisi, tzn. stejným způsobem jako doposud. Na SZIF hlásí informace: výrobci cukru z cukrové řepy, výrobci cukru ze surového třtinového cukru, výrobci bioethanolu a výrobci isoglukózy.

Přehled předpisů EU

V tomto přehledu legislativy jsou uvedeny právní předpisy EU se zásadním významem pro odvětví cukru, které vyšly v Úředním věstníku EU v období od 13. května 2016 do 1. října 2019.

1. Nařízení Komise v přenesené pravomoci (EU) 2016/1166 ze dne 17. května 2016, kterým se mění příloha X nařízení Evropského parlamentu a Rady (EU) č. 1308/2013, pokud jde o podmínky nákupu cukrové řepy v odvětví cukru od 1. října 2017.

2. Prováděcí nařízení Komise (EU) 2016/1713 ze dne 20. září 2016, kterým se stanoví množstevní omezení pro vývoz cukru a isoglukózy nepodléhajících kvótám do konce hospodářského roku 2016/2017. Na základě tohoto nařízení je umožněno v hospodářském roce 2016/17 vyvézt bez náhrady množství 650 000 tun bílého cukru nepodléhajícího kvótám a množství 70 000 tun isoglukózy nepodléhající kvótám.
3. Prováděcí nařízení Komise (EU) 2016/1733 ze dne 28. září 2016, kterým se stanoví reprezentativní ceny a dodatečná dovozní cla pro melasu v odvětví cukru ode dne 1. října 2016.
4. Prováděcí nařízení Komise (EU) 2017/430 ze dne 10. března 2017, kterým se mění prováděcí nařízení (EU) č. 2016/1713, kterým se stanoví množstevní omezení pro vývoz cukru nepodléhajícího kvótám do konce hospodářského roku 2016/2017, a kterým se mění prováděcí nařízení (EU) 2016/1810. Na základě tohoto nařízení je umožněno v hospodářském roce 2016/17 vyvézt bez náhrady množství 1 350 000 tun bílého cukru nepodléhajícího kvótám, namísto původně stanoveného množství 650 000 tun bílého cukru.
5. Prováděcí nařízení Komise (EU) 2017/704 ze dne 19. dubna 2017, kterým se mění nařízení (ES) č. 891/2009 o otevření a správě některých celních kvót Společenství v odvětví cukru. Na základě tohoto nařízení se zvyšuje roční celní kvóta pro dovoz cukru s nulovým clem, který pochází z Bosny a Hercegoviny, z množství 12 000 tun na 13 210 tun.
6. Prováděcí nařízení Komise (EU) 2017/1085 ze dne 19. června 2017, kterým se mění nařízení (ES) č. 891/2009 o otevření a správě některých celních kvót Společenství v odvětví cukru. Na základě tohoto nařízení dochází k aktualizaci některých celních kvót a celních sazeb pro dovoz cukru z Austrálie, Kuby, Brazílie, Indie a dalších třetích zemí.
7. Prováděcí nařízení Komise (EU) 2017/1109 ze dne 21. června 2017, kterým se zrušuje pozastavení podávání žádostí o dovozní licence v rámci celních kvót otevřených nařízením (ES) č. 891/2009 v odvětví cukru.
8. Nařízení Komise v přenesené pravomoci (EU) 2017/1183 ze dne 20. dubna 2017, kterým se doplňují nařízení Evropského parlamentu a Rady (EU) č. 1307/2013 a (EU) č. 1308/2013, pokud jde o oznamování informací a dokumentů Komisi. Tímto nařízením se v rámci společné organizace trhů se zemědělskými produkty stanovují obecná pravidla poskytování některých informací a dokumentů členskými státy EU Evropské komisi, včetně informací spadajících do systému společné organizace trhu v odvětví cukru. Prováděcím nařízením Komise (EU) 2017/1185 jsou pak požadované informace a dokumenty konkretizovány.
9. Prováděcí nařízení Komise (EU) 2017/1185 ze dne 20. dubna 2017, kterým se stanoví prováděcí pravidla k nařízením Evropského parlamentu a Rady (EU) č. 1307/2013 a (EU) č. 1308/2013, pokud jde o oznamování informací a dokumentů Komisi, a kterým se mění a ruší několik nařízení Komise.
10. Prováděcí nařízení Komise (EU) 2017/1409 ze dne 1. srpna 2017, kterým se mění prováděcí nařízení (EU) č. 75/2013 a nařízení (ES) č. 951/2006, pokud jde o dodatečná dovozní cla v odvětví cukru a výpočet obsahu sacharózy v isoglukóze a některých sirupech. Na základě tohoto nařízení se prodlužuje do 30. září 2022 nulové dodatečné dovozní clo pro stanovené produkty v odvětví cukru. Zároveň se ruší některé metody výpočtu obsahu sacharózy v isoglukóze a některých sirupech.
11. Prováděcí nařízení Komise (EU) 2017/1778 ze dne 29. září 2017, kterým se mění nařízení (ES) č. 891/2009, pokud jde o některá ustanovení týkající se prvního podobdobí dovozního celního kvótového období 2017/2018 v odvětví cukru a režimu zařízení zabývajících se výhradně rafinací. Tímto nařízením se specifikují některá pravidla a náležitosti podávání žádostí o dovozní licence pro cukr určený k rafinaci, vztahující se k poslednímu čtvrtletí roku 2017.
12. Prováděcí nařízení Komise (EU) 2019/1746 ze dne 1. října 2019, kterým se mění prováděcí nařízení (EU) 2017/1185, kterým se stanoví prováděcí pravidla k nařízením Evropského parlamentu a Rady (EU) č. 1307/2013 a (EU) č. 1308/2013, pokud jde o oznamování informací a dokumentů Komisi.

Celní opatření EU vůči třetím zemím

Celní sazebník pro obchod EU se třetími zeměmi se řídí nařízením (ES) č. 2658/1987 o celní a statistické nomenklatuře a o společném celním sazebníku, v platném znění.

Přehled některých celních sazeb v odvětví cukru

1. Surový třtinový i řepný cukr určený k rafinaci: 33,9 EUR/100 kg (hodnota bílého cukru).
2. Ostatní cukr (včetně bílého cukru): 41,9 EUR/100 kg (hodnota bílého cukru).
3. Isoglukóza: 50,7 EUR/100 kg (hodnota bílého cukru).
4. Inulínový sirup: 0,4 EUR/100 kg (hodnota bílého cukru).
5. Melasa třtinová i ostatní (řepná): 0,35 EUR/100 kg.
6. Kakaový prášek obsahující 80 % nebo více sacharózy: 8 % + 41,9 EUR/100 kg (hodnota bílého cukru) – nepatří do SOT podle NEPaR č. I308/2013.

V případě dovozů cukru je nutno předložit celnímu orgánu při proclení dovozní licenci pouze u dovozu cukru v rámci kvót řízených licencemi AGRIM. Licence je platná pro celé Společenství a její udělení je podmíněno složením záruky na uskutečnění dovozu během období platnosti licence, případně splněním dalších podmínek. Vydávání licencí zajišťuje SZIF.

Celní kvóty řízené licencemi AGRIM

Pravidla pro dovoz cukru v rámci celních kvót v odvětví cukru jsou stanovena v nařízení Komise v přenesené pravomoci (EU) 2020/760, v platném znění a v prováděcím nařízení Komise (EU) 2020/761, v platném znění. Množství v rámci WTO kvót je průběžně upravováno podle dohod uzavřených se třetími zeměmi po brexitu.

Přehled dovozních celních kvót EU řízených licencemi AGRIM

Název	KN kód	Původ	Množství v tunách	Celní sazba v EUR/tuna	Platnost	
Koncesní cukr CXL	1701 13 10 1701 14 10	Austrálie	9 925	98		
		Kuba	68 969			
		Kterákoli třetí země	289 977			
		Brazílie	334 054	11		do 2023/2024
			412 054			od 2024/2025
			78 000	54		do 2021/2022
			58 500			2022/2023
			19 500			2022/2023
			58 500			2023/2024
		1701	Indie	10 000		0
Cukr z balkánských zemí	1701 a 1702	Albánie	1 000	0		
		Bosna a Hercegovina	13 210			
		Srbsko	181 000			
		Bývalá jugoslávská republika Makedonie	7 000			
		Chorvatsko	180 000			

Pramen: SZIF.

Celní kvóty spravované celními úřady

V současné době jsou otevřené některé celní kvóty na dovoz cukru, které jsou spravovány celními úřady a k jejich čerpání není potřeba dovozní licence AGRIM. Jedná se např. o tyto země: Kostarika, Guatemala, Honduras, Nikaragua, Salvador, Panama, Kolumbie a Ukrajina.

Aktuální informace o těchto kvótách jsou na webových stránkách Celní správy ČR v části TARIC.

Vnější obchodní politika EU v oblasti cukru (KN 1701)

Obchodní vztahy EU se třetími zeměmi charakterizuje velký počet preferenčních dohod, meziregionálních iniciativ a jiných významných ujednání. Existují i samostatná obchodní ujednání o obchodu s některými zemědělskými výrobky. Jednání o dalších smlouvách pokračují a EU se tak snaží rozšířit počet zemí, se kterými je možno obchodovat s celními preferencemi, a také odstranit další mimotarifní překážky obchodu.

Cukr je při sjednávání dohod o volném obchodu se třetími zeměmi považován za velmi citlivou komoditu, která vyžaduje zvláštní přístup. V některých dohodách tak nedochází k liberalizaci dovozních cel, ale jsou stanovovány preferenční celní kvóty.

Privilegované jsou vztahy s geograficky a historicky nejbližšími partnery, členskými státy Evropského sdružení volného obchodu (ESVO), které zahrnuje Švýcarsko, Norsko, Island a Lichtenštejnsko. Česká republika přistoupila také k Dohodě o Evropském hospodářském prostoru (EHP), který zahrnuje Norsko, Island a Lichtenštejnsko, protože vazba EHP na vnitřní trh EU je velmi silná. U položek KN 1701 je v těchto zemích situace rozdílná. Zatímco Island má nulová cla na dovoz cukru z EU, Švýcarsko si tato cla zachovalo především u cukru s přísadou aromatických látek a barviv a Norsko ponechalo dovozní clo pouze u cukru pro krmné účely. U Švýcarska není v dohledné době možné očekávat žádnou změnu, spíše se v poslední době zvyšují ochranné tendence (i když zatím jen v případě potravin). Ani v případě Norska není předpoklad pro další snižování cel v této oblasti, a to přesto, že v říjnu 2018 vstoupila v platnost ujednání o další liberalizaci obchodu se zemědělskými výrobky mezi Norskem a EU. Cukr totiž mezi liberalizované položky zařazen nebyl.

Preferenční obchodní dohody uzavřela EU také s kandidátskými balkánskými zeměmi. Albánie a Černá Hora uplatňují na dovoz položek skupiny KN 1701 nulové clo, Severní Makedonie zachovává 5 % clo ad valorem pouze na dovoz bílého cukru. Naproti tomu Srbsko zatěžuje dovozy cukru položek KN 1701 z EU dovozními cly 20 % + 10 EUR na 100 kg. Tato cla jsou v rámci dovozní kvóty (70 tun) u některých položek snížena na 20 %. Chorvatsko k 1. 7. 2013 vstoupilo do EU a stalo se tak součástí zóny volného obchodu.

K 31. 1. 2020 vystoupila z EU Velká Británie. V prosinci 2020 se EU a Velkou Británií podařilo dospět k Dohodě o obchodu a spolupráci, která byla předběžně prováděna od 1. 1. 2021 a která vstoupila v platnost 1. 5. 2021. Díky této Dohodě se podařilo zachovat v obchodě mezi EU a Velkou Británií nulová cla a bezkvótový přístup pro všechny produkty splňující pravidla původu EU nebo Velké Británie. Vzájemný obchod však poznamenala zvýšená administrativní zátěž z důvodu zavedení celního řízení a dalších standardních pravidel v mezinárodním obchodu se třetími zeměmi.

Významnou oblastí, kde má EU sjednány dohody typu zóny volného obchodu, je Středomoří. U cukru se však celního zvýhodnění podařilo dosáhnout pouze u některých zemí. Např. Maroko poskytuje celní preference pro dovoz cukru z EU pouze u několika málo položek skupiny 1701 (snižování o 15 %), Alžírsko pak pouze u položky 1701 99 (clo pro dovozy z EU je nulové v rámci celní preferenční kvóty 150 tis. tun). Některé země regionu neuplatňují dovozní cla pro cukr z EU žádná (Izrael a Jordánsko) nebo jen velmi omezená na několik málo položek skupiny KN 1701 (Tunisko). Egypt sice nezatěžuje dovozy cukru z EU žádným clem, ale v rámci obecného trendu zvyšování obchodních překážek v červnu 2020 zakázal dovozy bílého cukru (kromě bílého cukru pro výrobu léků) a omezil dovoz surového cukru (podléhá licenční povinnosti). Tato opatření Egypt i nadále průběžně prodlužuje. Jednání s Egyptem, která byla zahájena v roce 2013, jsou v současnosti pozastavena. Další liberalizační jednání o prohloubené dohodě

o volném obchodu probíhala do května 2019 s Tuniskem, z politických důvodů v Tunisku bylo však jejich pokračování zatím přerušeno. Mezi Marokem a EU se zatím poslední jednání o liberalizaci obchodu uskutečnila v dubnu 2014.

V posledních osmi letech vstoupily v platnost dohody o volném obchodu se státy Andského společenství (Peru, Kolumbie a Ekvádor) a Střední Ameriky (Panama, Guatemala, Honduras, Kostarika, Nikaragua, Salvador).

Obchodní dohoda s Peru je prozatímně prováděna od března 2013 a s Kolumbií od srpna stejného roku. Peru má pro dovoz položek z EU zařazených pod KN 1701 od roku 2013 sjednanu dovozní kvótu 11 000 tun s ročním zvyšováním o 330 tun. Dovoz položek této skupiny z EU do Peru však aktuálně probíhá bezcelně v rámci Doložky nevyšších výhod (MFN). Dohoda vyjednaná s Kolumbií předpokládá postupné odstranění cel na straně Kolumbie na některé položky KN 1701 při dovozu z EU do roku 2028.

Dohody s Hondurasem, Nikaraguou a Panamou jsou prozatímně prováděny od srpna 2013. V říjnu 2013 se k nim připojila Kostarika a Salvador a v prosinci téhož roku také Guatemala. Tyto země Střední Ameriky však v oblasti cukru neposkytují EU žádné preferenční clo a v Asociačních dohodách s těmito zeměmi jsou položky zařazené do skupiny 1701 vyloučeny z povinnosti redukce nebo odstranění dovozních cel.

V červenci 2014 byla úspěšně dokončena jednání o dohodě o volném obchodu s Ekvádorem a ten se v lednu 2017 formálně připojil k provádění dohod mezi EU a Peru s Kolumbií. Při dovozu položek skupiny 1701 z EU do Ekvádoru však nedojde k žádné změně. Dovoz těchto komodit do Ekvádoru je totiž také zcela vyloučen z liberalizačního procesu.

Dohoda o volném obchodu mezi Evropskou unií a Jižní Koreou vstoupila v platnost v červenci 2016. Cla na dovoz do Jižní Koreje jsou zachována jen u surového cukru s přísadou aromatických přípravků nebo barviv. U položky KN 170199 si Korea ponechala časovou lhůtu 17 let na postupnou eliminaci cla, ovšem s výhradou, že pokud dojde k překročení ročního limitu pro dovoz, spustí se dodatečné ochranné clo. Toto opatření bude v platnosti po dobu 21 let.

V prosinci 2014 byla dokončena jednání o dohodě o volném obchodu se Singapurem a dohoda vstoupila v platnost v listopadu 2019. Dohoda stanoví, že dovoz všech zemědělských komodit a potravin z EU do Singapuru nepodléhá clu. U položek cukru však Singapur poskytuje MFN cla ve výši 0 % již nyní a uzavřením dohody se proto situace nezmění.

Po čtyřech letech bylo v říjnu 2013 dokončeno jednání s Kanadou. Obchodní část Dohody je prozatímně prováděna od září 2017. U cukru dojde po 5 letech od vstupu dohody v platnost k postupnému snížení cel při dovozu z EU do Kanady (ve třech ročních fázích), zatímco při dovozu z Kanady do EU má k odstranění cel dojít po 8 letech od výše uvedeného data.

Od 1. 1. 2016 je prozatímně uplatňována Dohoda o volném obchodu mezi EU a Ukrajinou. Na položky skupiny KN 1701 je otevřena roční bezcelní preferenční kvóta pro dovoz z EU na Ukrajinu ve výši 40 tis. tun. Mimo tuto kvótu je uplatňováno clo ve výši 50 %. V opačném směru je uplatňována bezcelní preferenční kvóta na některé položky skupin 1701 a 1702 ve výši zhruba 20 tis. tun.

K uzavření dohod o volném obchodu s Moldavskem a Gruzii došlo v listopadu 2013. Dohody vstoupily v platnost v červenci 2016. Díky tomu byla odstraněna veškerá dovozní cla mezi EU a Gruzii. Na straně dovozu do EU jsou však stanoveny množstevní limity pro spuštění ochranného mechanismu, na základě kterého je možné opět zavést cla v původním rozsahu. U položek skupiny 1701 probíhá dovoz do Gruzie z EU bezcelně. Dovoz z EU do Moldavska je u většiny položek 1701 bezcelní v rámci preferenční kvóty ve výši 8 tis. tun. Mimo tuto kvótu je uplatňováno clo ve výši 75 %.

V únoru 2019 vstoupila v platnost Dohoda o hospodářském partnerství mezi EU a Japonskem. U položek skupiny 1701 došlo k zavedení bezcelních preferenčních kvót při dovozu z EU do Japonska ve výši 500 a 109 tun. Mimo kvótu Japonsko na dovozy skupiny KN 1701 z EU uplatňuje MFN cla v rozmezí přibližně 18–33,5 EUR/100 kg v závislosti na položce.

V červnu 2019 byla dokončena jednání o rámcové Dohodě o volném obchodu mezi EU a jihoamerickými zeměmi ze sdružení Mercosur (Argentina, Brazílie, Paraguay, Uruguay). V současnosti probíhají právní technické úpravy textu a souběžná jednání o dalších závazcích. V oblasti cukru dojde vstupem Dohody v platnost k odstranění cla v rámci stávající nevyužívané celní kvóty 180 tis. tun pro dovoz cukru z Brazílie do EU a vytvoření nové kvóty ve výši 10 tis. tun pro dovoz cukru z Paraguaye do EU.

V červnu 2016 bylo zahájeno jednání mezi EU a Mexikem o revizi Dohody o volném obchodu, které bylo dokončeno v dubnu 2018. Aktuálně probíhají finální právní technické úpravy textu. Mexiko v současnosti na dovozy položek skupiny KN 1701 z EU uplatňuje cla přibližně ve výši 32 EUR/100 kg. Vstupem Dohody v platnost se však situace nezmění, protože u skupiny KN 1701 Dohoda stanovuje, že obě strany ponechají dovozní cla na stávající úrovni.

V listopadu 2017 se uskutečnilo první kolo jednání o revizi Dohody o volném obchodu EU a Chile a zatím poslední desáté kolo proběhlo v dubnu 2021. Pro dovoz cukru z EU do Chile nyní platí clo MFN ve výši 6 %. V opačném směru uplatňuje EU dovozní clo na cukr z Chile ve výši 419 EUR/t.

V roce 2007 bylo zahájeno projednávání Dohody o volném obchodu s Indií. Do roku 2013 se uskutečnilo 12 vyjednávacích kol, a přestože se podařilo dosáhnout určitého pokroku, celý proces se právě v roce 2013 prakticky zastavil. V květnu 2021 EU a Indie oznámily, že se dohodly na znovuoobnovení vyjednávání. Indie v současnosti uplatňuje pro dovoz cukru clo MFN ve výši 100 %.

V roce 2010 a 2012 se rozběhla jednání o prohloubených a komplexních dohodách o volném obchodu (DCFTA) s Malajsií a Vietnamem. V případě Malajsie se čeká na vyjádření malajské strany k možnosti obnovení dalších rozhovorů. Dohoda s Vietnamem vstoupila v platnost v srpnu 2020. U cukru dojde k postupnému odstranění cel při dovozu z EU do Vietnamu do 11 let (ovšem pouze v rámci kvóty, která je v současnosti zhruba 85 tis. tun s ročním 5 % navyšováním). V současnosti se cla Vietnamu pro dovozy z EU pohybují v rozmezí 25 až 40 %. EU umožňuje bezcolní dovoz cukru z Vietnamu v rámci preferenční kvóty. Ta byla pro rok 2020 stanovena ve výši 8 333 tun. Pro rok 2021 a roky následující činí 20 tis. tun.

V roce 2013 bylo dále zahájeno jednání s Thajskem a zatím poslední jednání se uskutečnilo v dubnu 2014. Z důvodu vnitropolitické situace v Thajsku zatím nejsou naplánována další kola jednání. Thajsko uplatňuje MFN cla na dovoz cukru nejčastěji ve výši zhruba 95 EUR/t. Dovoz cukru s příměsí dochucovadel nebo barviv do Thajska je zatížen valorickým clem ve výši 65 %.

V prosinci 2015 byla oficiálně zahájena jednání s Filipínami a v únoru 2017 proběhlo druhé kolo jednání. Zatím však nebylo stanoveno datum dalšího jednání. Filipíny na dovoz cukru uplatňují dovozní clo mezi 50 a 65 %. V září 2016 se uskutečnilo úvodní kolo jednání o dohodě o volném obchodu s Indonésií a v červnu 2021 je plánováno kolo jedenácté. Cla Indonésie na cukr jsou ve výši 32–46 EUR/t.

Jednání s Austrálií a Novým Zélandem o dohodě o volném obchodu byla formálně zahájena v červnu 2018 s tím, že první kola rozhovorů proběhla v červenci 2018. Jak v případě Nového Zélandu, tak i Austrálie se dosud uskutečnilo deset negociačních kol. Na Nový Zéland i do Austrálie je však cukr z EU dovážen za nulová cla již nyní.

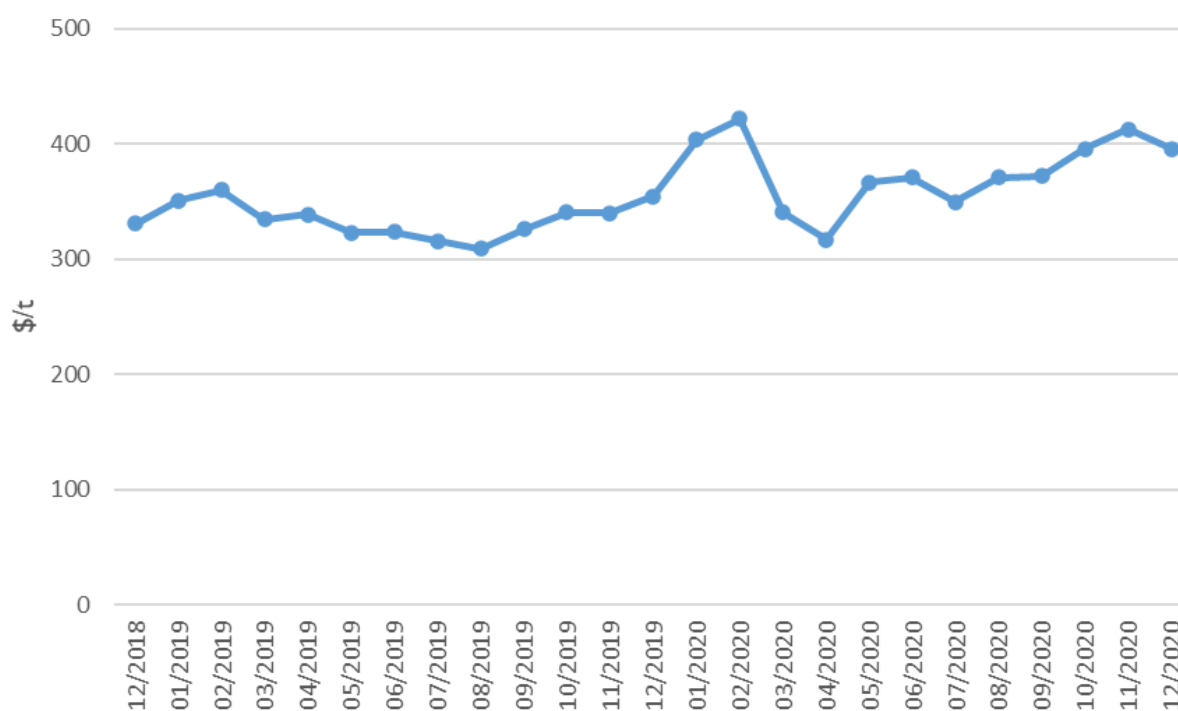
SVĚTOVÝ OBCHOD S CUKREM

Vývoj cen cukru na světových trzích

Zhruba 80 % cukru vyrobeného ve světě je prodáno v přímých kontraktech mimo světové burzy. Proto tzv. světová cena cukru nevyjadřuje stav cen cukru v celé své šíři, ale pouze v omezeném spektru obchodů. Je třeba pečlivě sledovat druh a popis předmětných prezentovaných dat. Současně nelze opomenout vykazování světové ceny v hodnotě surového cukru, tedy v nižší cenové hladině, než je cukr bílý.

Světová cena cukru London N.5 zaznamenala svoje maximum v únoru roku 2017, kdy dosáhla 549 \$/t. Následně nastalo období poklesu světové ceny cukru a v současné době se cena pohybuje kolem 396 \$/t (k 11. 12. 2020).

Světové ceny cukru London N.5



Pramen: Výbor pro SOT.

Světová výroba bílého cukru za roky 2018/19 byla skoro 162 mil. tun a spotřeba o něco níže na 160 mil. tun. Po nárůstu výroby v letech 2017/18, která byla mimo jiné způsobena ukončením cukerních kvót v EU, se v hospodářském roce 2018/19 výroba snížila. Tato situace vyústila v postupný pád cen cukru. Rok 2020 bude natrvalo spojen s pandemií COVID-19, která výrazně promluvila hlavně do spotřeby a konečných zásob. V každém státě byla situace trochu odlišná z důvodu průběhu pandemie. Vztaheno ke spotřebě cukru, projevil se zde v menší či větší míře dopad na HoReCa sektor, včetně slazených nápojů. V hospodářském roce 2019/20 se tak odhaduje další snížení výroby na 157,3 mil. tun.

Kvalita sklizně je v poslední době jak v EU, tak ve světě určována také počasím, které je ve znamení extrémů a může tak silně ovlivnit výslednou produkci států nebo oblastí.

Brazílie, Thajsko, Indie a Austrálie obsadily první čtyři příčky ve světovém exportu v letech 2018/19. EU byla na pátém místě. Indie v letech 2015/16 a 2018/19 výrazně navýšila vývoz bílého cukru, což vedlo k několika jednáním na úrovni WTO. Pozitivním ukazatelem může být i postupné navýšování spotřeby v Indii, které by mohlo vývoz v následujících letech snížit. Výhledově na hospodářský rok 2019/20 se ale podle ukazatelů produkce sníží na 29 mil. tun.

Světový dovoz cukru v hospodářském roce 2018/19 byl 52 mil. tun cukru, tj. o cca 1,7 mil. tun méně než předchozí hospodářský rok. K výraznějším poklesům došlo u Spojených arabských emirátů (z 2,8 mil. tun na 1,6 mil. tun) a u Indie (z 2,1 mil. tun na 1,3 mil. tun). Naopak ke zvýšení dovozu došlo v Indonésii (ze 4,3 mil. tun na 5,4 mil. tun) a v Íránu (z 0,24 mil. tun na 0,85 mil. tun).

Produkce cukru ve světě se na základě informací z USDA (odhad z listopadu 2020) na hospodářský rok 2020/21 odhaduje zvýšená – celkem na 167,5 mil. tun bílého cukru. Očekává se i zvýšení celkové spotřeby; hlavně v Indii, Číně, Indonésii a Íránu.

U **Indie** se očekává nárůst produkce o 17 % na 33,8 mil. tun, díky zvýšené ploše a výnosu. Spotřeba by měla být rekordní – 28,5 mil. tun, díky rostoucí ekonomice. **Brazílie** v hospodářském roce 2020/21 předpokládá nárůst výroby cukru o 12,1 mil. tun na 42,1 mil. tun. Třtina má být zpracována ze 48 % na cukr a z 52 % na etanol. Poměr zpracování třtina na etanol bude nižší než v předešlých letech, a to z důvodu dopadu pandemie COVID-19, která vedla ke snížení prodeje paliva. Spotřeba se odhaduje nižší, dojde ke zvýšení konečných zásob a exportu. Produkce **Číny** se mírně zvýší na 10,5 mil. tun, díky zvýšení produkce cukru z cukrové řepy. U spotřeby by mělo dojít k navrácení se do doby před pandemií COVID-19. Zvýšení produkce o 10 % se odhaduje v **USA** na 8,2 mil. tun, v důsledku zvýšení osevní plochy a výnosu jak u cukrové řepy, tak u třtiny. Spotřeba je sice odhadována meziročně nižší, ale v kontextu minulých let se jedná o druhou nejvyšší spotřebu. Konečné zásoby jsou odhadovány nižší o 19 %, díky nižším dovozům. V **Pákistánu** se zvýšila plocha, tudíž se očekává i zvýšení produkce o 14 % na 6 mil. tun. Spotřeba se postupně zvyšuje v závislosti na počtu obyvatel a investic do zpracovatelského průmyslu. U **Austrálie** je odhad produkce i přes zvýšenou plochu nižší – 4,3 mil. tun, a to z důvodu nižšího výnosu. Spotřeba mírně stoupá, ale vývoz klesá, díky nižším zásobám. Až 80 % vývozu putuje do Indonésie, Japonska a Jižní Koreje. V **Jižní Africe** se očekává zvýšení spotřeby, z důvodu zvýšené poptávky pro domácí užití během místního lockdownu. Vývoz a zásoby by měly být nižší, a to z důvodu snížené produkce. Asi polovina vývozu míří do Malajsie. Produkce **Dominikánské republiky** se očekává vyšší o 3 % na 610 tis. tun, a to díky dobrým agrometeorologickým podmínkám. Spotřeba se má mírně zvýšit, z důvodu obnovení turismu po pandemii COVID-19. Předpověď vývozu se snížila na 190 tis. tun, přičemž většina cukru se vyváží do USA.

Odhad produkce u **Thajska** je na hospodářský rok 2020/21 7,5 mil. tun (tel quel), což je meziroční snížení o 9 %. Místní vláda zároveň zvyšuje regulační úsilí o zlepšení kvality ovzduší snížením spalování cukrové třtiny.

Konečné zásoby bílého cukru v hospodářském roce 2019/20 byly na základě údajů ISO 90 mil. tun. Na roky 2020/21 se odhad konečných zásob pohybuje téměř na stejné úrovni, tj. 91,4 mil. tun.

Evropská unie

V prvním hospodářském roce po ukončení výrobních kvót došlo k nárůstu ploch cukrové řepy a výroby cukru, vedoucí ke snížení cen. Ke zvýšení ploch nezřídka o 30 %, a tím i výroby, došlo hlavně v Německu, Francii, Velké Británii, Polsku a Nizozemsku. Průměrná cena cukru se v EU dostala na nejnižší čísla od počátku sběru dat v roce 2006. Naprosto nejnižší průměrná cena za cukr byla v lednu 2019 (312 EUR/t). Poté se v průběhu roku 2019 cena velmi pomalu zvyšovala na úroveň 330–340 EUR/t. V roce 2020 se cena cukru držela cca mezi 370–380 EUR/t, což je stále desítky eur pod referenční hranicí 404 EUR/t. V kalendářním roce 2019 byla průměrná cena cukru v EU 323 EUR/t, což je o 81 EUR/t pod hranicí rentability. Za období leden–říjen 2020 je zatím průměrná hodnota 375 EUR/t. Predikce EK o postupném zvyšování ceny zatím odpovídá skutečnosti.

Po rekordní kampani 2017/18 dochází postupně ke snižování výroby. V kampani 2019/20 byla celková výroba EU 27+UK 17,5 mil. tun cukru (z toho UK: 1,2 mil. tun). Průměrný výnos cukru byl 11,3 t/ha. Celková plocha cukrové řepy byla 1,6 mil. ha. Na kampaň 2020/21 je dohadována výroba cukru na 16,2 mil. tun (z toho UK: 1 mil. tun), tj. pokles o 7 %. K výraznému navýšení či poklesu výroby jako mezi roky 2017/18 a 2018/19 zatím nedošlo. Současná kampaň je problematická vzhledem k negativním

agro-meteorologickým podmínkám nejen v ČR, tudíž se odhad výroby EK bude revidovat na nižší hodnoty. Celková plocha je odhadována na 1,5 mil. ha a průměrný výnos cukru bude 10,8 t/ha.

Produkce isoglukózy v hospodářském roce 2019/20 v EU 27+UK byla 566 tis. tun.

Na základě předběžných údajů EK bylo v kalendářním roce 2019 v EU vyrobeno téměř 12 mil. hl lihu z melasy a cukrové řepy; meziročně výroba klesla o 13,5 %.

Srovnání cukrovarnických kampaní ve vybraných evropských státech v 2018/19 a 2019/20

Podle údajů EK, nejvýznamnější producent EU, **Francie**, vyrobila v kampani 2019/20 celkem 5,2 mil. tun cukru z plochy 393,4 tis. ha. Výroba cukru meziročně klesla o necelé 2 %. Výnos byl 12,6 t/ha. Druhou největší plochu po Francii má mezi členskými státy EU **Německo**. Celková plocha byla v kampani 2019/20 382,9 tis. ha. Výroba cukru činila 4,3 mil. tun, meziročně se tak zvýšila o 108 tis. tun. Výnos bílého cukru byl 10,8 t/ha a plocha se za poslední tři roky snížila na 382,9 tis. ha. Plochou a výrobou třetí největší zemí je **Polsko**. Výroba v Polsku se meziročně snížila o 6 % na necelých 2,1 mil. tun cukru. Celková plocha byla 240,8 tis. ha; výnos byl v meziročním srovnání nižší o 0,6 t/ha, tj. 8,6 t/ha. Pěstitelé cukrové řepy ve **Velké Británii** (již není součástí EU) dosáhli meziročně výrazně lepšího výnosu – 13,4 t/ha (nárůst o 12 %) při menší celkové ploše, tj. 89 tis. ha. Plocha se zde od rekordní kampaně v roce 2017/18 snížila o téměř 20 tis. ha. Shodně s Belgií má nejvyšší výnos cukru 13,5 t/ha **Nizozemsko**. Výroba byla téměř 1,1 mil. tun, meziročně nebyl zaznamenán výraznější výkyv a došlo k menšímu snížení plochy (o 5,4 tis. ha) na 80,8 tis. ha. Výnos cukru se zvýšil o 0,7 t/ha. V **Belgii** byl opět po rekordní kampani zaznamenán meziroční pokles plochy na 58,6 tis. ha. Výnos se zvýšil o 0,5 t/ha a výroba poklesla těsně pod 800 tis. tun.

Ze skandinávských států mělo největší výrobu **Dánsko**, tj. 362 tis. tun. Výnos cukru zde byl také vysoký – 12,4 t/ha z celkové plochy 29,3 tis. ha. Po posledních dvou kampaních, kdy byla plocha 34,2 tis. ha, došlo ke snížení o 1,5 %. **Švédsko** vykázalo meziročně vyšší výnos 10,6 t/ha, takže při nižší ploše 27,3 tis. ha došlo ke zvýšení výroby o 3 % na 288 tis. tun. U **Finska** tradičně výnos patří k nižším, meziročně se ale zvýšil o 27 % na 7,0 t/ha. Výroba se meziročně zvýšila na 74,2 tis. tun, tj. o 29 %. Celková plocha osetí cukrovou řepou je téměř shodná s posledními dvěma lety – 10,6 tis. ha.

Nejvyšší výroba v rámci jihoevropských států byla dosažena ve **Španělsku**. Meziročně se výroba zvýšila na 407,4 tis. tun, ale oproti rekordní kampani v roce 2017/18 došlo k poklesu o téměř 145 tis. tun. Výroba se meziročně snížila v **Itálii** o 34 tis. tun na 182,2 tis. tun. Výnos cukru byl pouze 6,1 t/ha z celkové plochy 30 tis. ha. Celková plocha se v Itálii meziročně snížila o téměř 13 %. V **Chorvatsku** v posledních letech klesala výroba, až na současných 107 tis. tun. Celková plocha byla v posledním hospodářském roce 2019/20 14 tis. ha a výnos cukru byl 7,7 t/ha.

V hospodářském roce 2019/20 byla podle údajů Ministerstva zemědělství výroba v **České republice** 509 057 tun při výnosu 8,9 t/ha a osevní plocha byla 57,5 tis. ha. Meziročně došlo ke snížení plochy a k výraznému snížení výroby cukru o téměř 64 tis. tun.

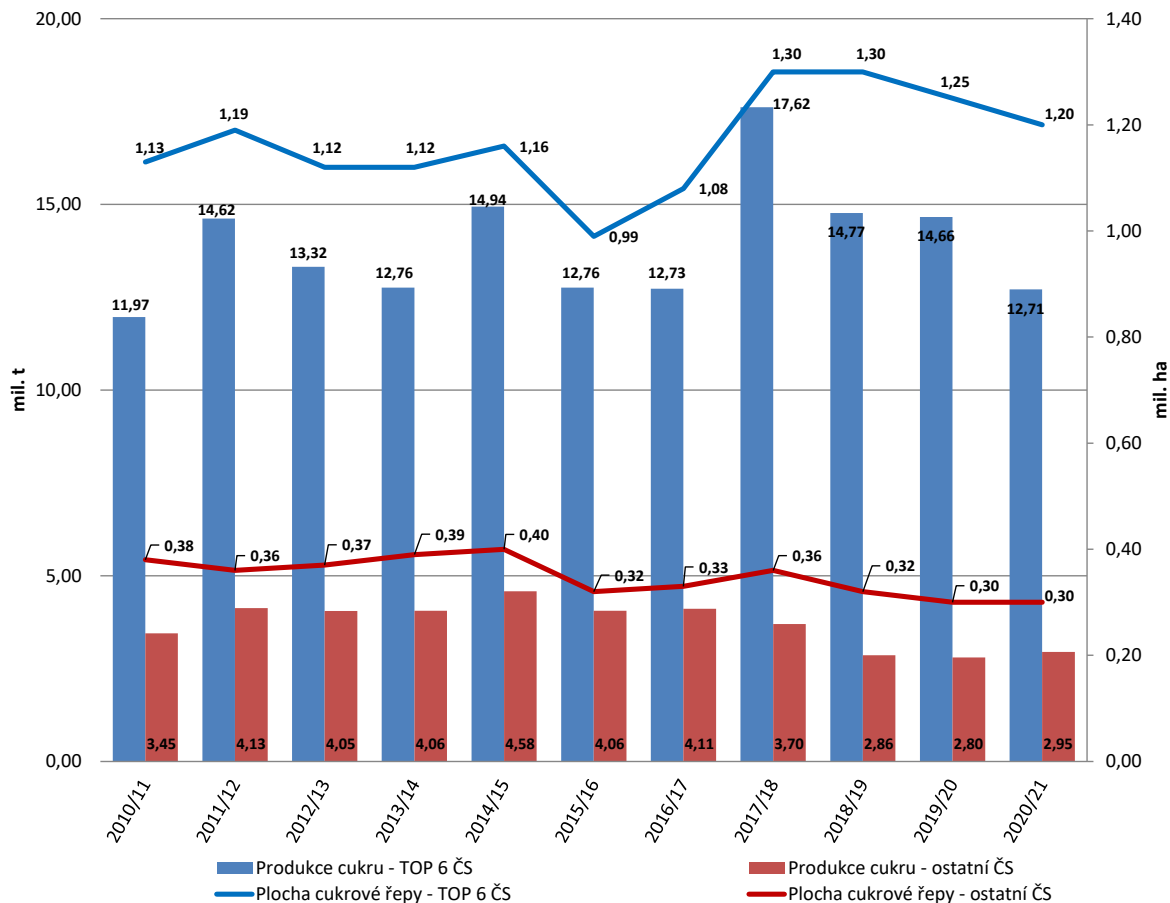
Výroba cukru a sklizňové plochy cukrové řepy v EU

Po ukončení kvótového systému došlo v EU k navýšení výroby v kampani 2017/18 na 21,3 mil. tun. Společně s dalšími faktory měla tato situace za následek pád ceny cukru na historická minima. V následujících kampaních se výroba v členských státech převážně snižovala. Konkrétně v následující kampani 2018/19 se snížila u některých států výrazně plocha a tím i výroba, v průměru o 17 % na 17,6 mil. tun. Konečné údaje EK ke kampani 2019/20 vykazují produkci téměř stejnou ve srovnání s předešlým rokem, tj. 17,5 mil. tun včetně produkce Velké Británie, která k 1. únoru 2020 vystoupila z EU. Bez Velké Británie byla výroba EU 27 téměř 16,3 mil. tun cukru. Celková plocha EU 27+UK byla necelých 1,6 mil. ha a průměrný výnos cukru byl 11,3 t/ha.

Na hospodářský rok 2020/21 na základě údajů EK je odhad výroby cukru v EU 27+UK stanoven na 15,7 mil. tun. Jedná se meziročně o snížení výroby, ale již nyní víme, že odhad se bude ještě upravovat, a to z důvodu špatných agro-meteorologických podmínek v některých členských státech. Osevní plocha

je na základě hlášení států 1,5 mil. ha a průměrný výnos cukru se předpokládá 10,5 t/ha. EK očekává větší pokles výroby u Francie (-38 %) a Velké Británie (-24 %); naopak nárůst se očekává u Itálie (+22 %) a Chorvatska (+21 %).

Srovnání produkce cukru a ploch cukrové řepy v EU v letech 2010/11 až 2020/21



Pramen: EK.

Poznámka: TOP 6 ČS – Belgie, Německo, Francie, Nizozemsko, Polsko, (Velká Británie).

Na základě konečných výsledků kampaně z let 2017/18 bylo v EU vyrobeno celkem 21,3 mil. tun bílého cukru. Oproti hospodářskému roku 2016/17 došlo k 27% nárůstu. V roce 2018/19 výroba poklesla o 17 % meziročně na 17,6 tis. tun. Celkově bylo na území EU v hospodářském roce 2018/19 oseto cukrovou řepou 1 649 tis. ha. Plocha se v roce 2018/19 snížila u některých států i o desítky procent. U největších producentů v EU došlo k následujícím snížením ve výrobě: Belgie -15 %, Francie -18 %, Německo -19 % a Nizozemsko -14 %. Propady okolo 50 % zaznamenaly Chorvatsko a Rumunsko. Průměrný výnos klesl meziročně o 2 t/ha na 10,7 t/ha. Vzhledem k nárůstu plochy a výroby v první bezkvótové kampani je hospodářský rok 2018/19 v nižších číslech. Rozhodující vliv na pokles plochy a výroby měl pád ceny cukru a také počasí.

Předpověď na hospodářský rok 2019/20 je, co do výroby v podstatě stejný, očekává se 17,4 mil. tun cukru. Osetá plocha bude celkově v EU cca 1 534 tis. ha. Vzhledem k extrémním výkyvům počasí v EU a postupným zakazováním účinných látek na ochranu cukrové řepy je možné, že každoročně bude výrobu v EU ovlivňovat velký lokální výkyv osevní plochy.

Oproti hospodářskému roku 2018/19 byl předpokládán v roce 2019/20 nárůst výnosu cukru na 11,4 t/ha.

Výroba a výnos cukru ve vybraných zemích Evropské unie v letech 2016/17 až 2019/20

	Výroba v kampani (tis. t)				Výnos (t/ha)				Plocha (tis. ha)			
	2016/17	2017/18	2018/19	2019/20	2016/17	2017/18	2018/19	2019/20	2016/17	2017/18	2018/19	2019/20
Belgie	729,1	978,6	827,7	792,4	11,4	15,1	13,0	13,5	56,4	64,7	63,7	58,6
Dánsko	400,3	396,8	351,9	362,0	12,2	11,5	10,3	12,4	32,7	34,4	34,2	29,3
Finsko	138,0	64,0	52,7	74,2	6,1	6,1	5,1	7,0	11,6	10,5	10,3	10,6
Francie**	4 680,3	6 480,3	5 285,0	5 186,9	12,4	14,1	12,1	12,6	375,0	442,9	421,9	393,4
Chorvatsko	363,0	229,1	119,5	107,0	11,0	10,3	7,2	7,7	18,8	22,3	16,6	14,0
Itálie	377,8	305,2	216,3	182,2	7,8	8,0	6,3	6,1	32,4	38,0	34,4	30,0
Německo	3 567,9	5 157,7	4 221,7	4 329,6	12,3	13,4	10,8	11,3	310,4	384,8	391,7	382,9
Nizozemsko	872,8	1 324,0	1 102,5	1 093,7	13,1	15,4	12,8	13,5	66,8	86,2	86,2	80,8
Portugalsko***	9,9	-	-	-	-	-	-	-	0,1	0,1	-	-
Rakousko	486,5	471,9	327,1	301,8	12,0	11,0	10,5	11,0	43,6	42,8	31,1	27,5
Řecko	221,4	36,5	8,4	-	6,0	5,9	6,7	-	5,3	6,2	1,3	1,6
Španělsko	468,2	552,0	396,3	407,4	14,6	15,0	14,3	12,6	32,8	36,8	27,6	32,3
Švédsko	336,5	306,9	279,4	288,0	10,8	10,0	9,1	10,6	30,1	30,8	30,7	27,3
UK	917,1	1 363,5	1 148,1	1 191,5	12,7	12,7	11,8	13,4	70,6	107,0	97,2	89,0
Litva	163,2	140,6	147,1	167,0	9,7	9,3	9,1	11,3	14,7	15,2	16,2	14,8
Maďarsko	158,3	142,0	110,2	86,4	10,5	9,3	7,8	7,6	13,7	15,3	14,0	11,4
Slovensko	221,0	179,7	168,4	159,6	9,5	8,0	7,7	6,8	21,7	22,5	21,9	23,5
Rumunsko	171,0	218,4	107,5	138,2	7,0	7,9	4,4	6,1	23,7	27,6	24,6	22,8
Polsko	1 960,7	2 313,5	2 188,1	2 066,0	10,3	10,0	9,2	8,6	202,9	231,7	238,9	240,8
ČR	593,7	655,4	572,8	522,5	11,9	11,3	9,5	9,1	52,3	58,1	60,2	57,5
CELKEM	16 836,7	12 481,4	17 630,7	17 456,4	11,5	10,8	177,7	181,2	1 416,0	1 677,9	1 622,7	1 548,1

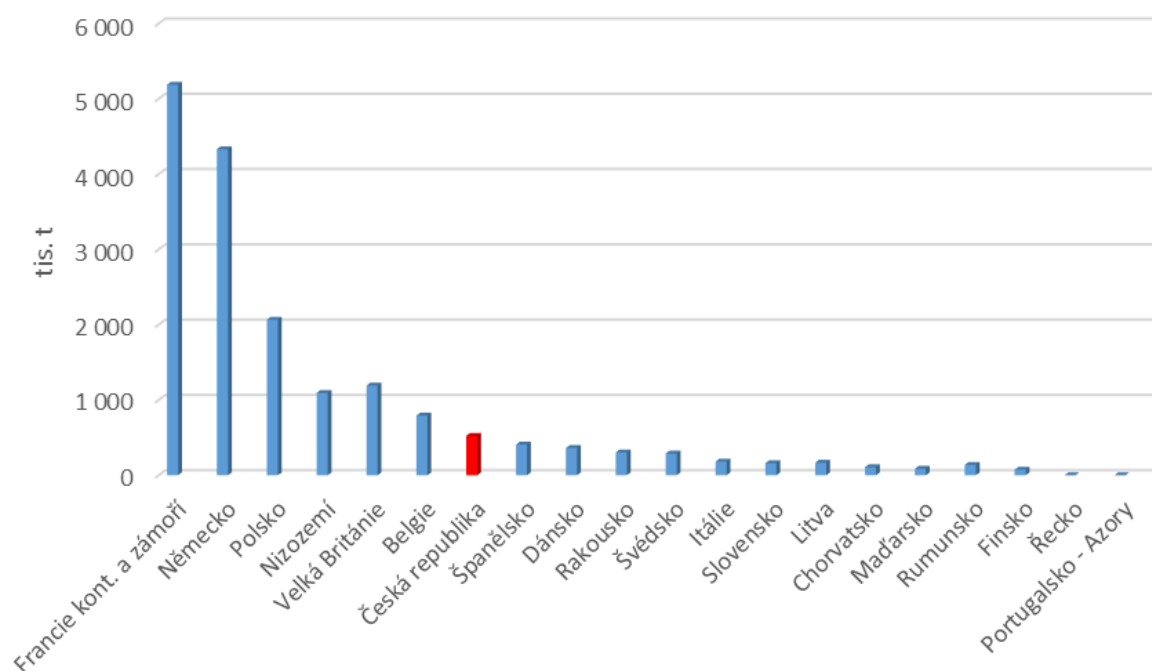
Pramen: Výbor pro SOT ze dne 17. 12. 2020.

Poznámka: Výnos cukru z hektaru vychází z veškerého cukru fyzicky vyrobeného v ČR včetně toho, který je vyroben pro jiné státy.

V tabulce jsou uvedeny hodnoty čisté výroby cukru v dané kampani, bez započteného převedeného cukru z předchozího hospodářského roku.

** Pod pojmem Francie je zahrnuta Francie kont. a Francie zámoří.

***Pod pojmem Portugalsko je zahrnuto Portugalsko kont. a Azorské ostrovy.

Výroba cukru v EU; hospodářský rok 2019/20

Pramen: Výbor pro SOT 17. 12. 2020.

Bilance výroby a spotřeby cukru v EU**Bilance výroby a spotřeby cukru v EU (v mil. t.)**

	2016/2017			2017/18*	2018/19	2019/20
	konečné údaje			konečné údaje	konečné údaje	konečné údaje
	nadkvóta	celkem	kvóta			
Počáteční zásoba	0	1,001	1,001	2,174	2,423	1,829
Výroba	4,338	18,552	14,214	21,317	17,631	17,456
Dovozy	0,007	3,036	3,029	1,287	1,920	1,841
Celková nabídka	4,345	22,589	18,244	25,360	22,552	21,711
Spotřeba	1,582	17,48	15,898	16,227	15,839	15,341
Vývozy	1,296	2,905	1,609	3,353	1,610	1,637
Konečná zásoba	1,467	2,204	0,737	2,423	1,829	2,360
Celková poptávka	4,345	22,589	18,244	25,360	22,552	21,711

Pramen: Výbor pro SOT ze dne 17. 12. 2020.

Poznámka: * Hospodářský rok 2017/2018 je prvním bezkvótovým rokem, proto tabulka není rozdělena.

V tabulce jsou uvedeny hodnoty výroby cukru v dané kampani se započteným převedeným cukrem z předchozího hospodářského roku.

V hospodářském roce 2018/19 se navýšil dovoz cukru do Evropské unie, oproti předešlému hospodářskému roku, který nebyl pro dovozce atraktivní z důvodu pádu cen. Současně se výrazně snížil export. Důvodem jsou historicky nejnižší vývozní ceny cukru od roku 2006.

Celkový dovoz cukru do EU za hospodářský rok 2019/20 na základě údajů Eurostatu činil 1 870 tis. tun, což je jen nepatrně nižší hodnota ve srovnání s předešlým rokem. Více jak polovinu dovozu zaujmají

státy EPA/EBA (55 %), dále s výrazným odstupem země Centrální Ameriky, Kolumbie a Peru (14 %) a Brazílie (10 %). Nejvíce cukru se dovezlo do Velké Británie (372 tis. tun), a v rámci EU do Španělska (360 tis. tun) a Itálie (277 tis. tun).

Vývozy cukru z EU za hospodářský rok 2019/20 činily celkem 800 tis. tun. Jednalo se o více jak poloviční propad oproti předešlému roku a oproti roku 2017/18 se dokonce vývoz snížil o 320 %. Tato situace byla zapříčiněna velmi nízkou cenou cukru, a tím pádem zvýšenými náklady na dopravu. Největšími exportéry v rámci EU 27 jsou Francie (211 tis. tun), Belgie (205 tis. tun) a Polsko (110 tis. tun). Tyto tři státy se na vývozu z EU podílí ze 71 %. Nejvíce cukru se z EU vyvezlo do Izraele (23 %), Švýcarska (10 %) a Norska (9 %).

Na vnitřním trhu EU má největší podíl na exportu Itálie, Španělsko, Belgie, Velká Británie a Německo. Německo v rámci EU vyvezlo 1,3 mil. tun cukru; nejvíce do Itálie, Rumunska, Řecka a Belgie.

Zásoby cukru v EU na konci hospodářského roku 2018/19 činily 1,829 mil. tun, což je meziročně o 594 tis. tun méně.

Produkce isoglukózy v hospodářském roce 2019/20 byla 566 tis. tun, meziročně se výroba nepatrně zvýšila o 5 tis. tun. Dovozy do EU se propadly pouze na 1 tis. tun. Oproti tomu vývozy, se již třetí rok, drží na 45 tis. tun. Konečné zásoby byly 13 tis. tun. Spotřeba EU byla 527 tis. tun, tj. o 2 tis. tun méně než předešlý rok.

Průměrné ceny cukru a průmyslového cukru v EU v roce 2014 až 2020

Měsíc	Průměrné ceny bílého cukru (EUR/t)						
	2014	2015	2016	2017	2018	2019	2020
Leden	627	422	429	496	371	312	360
Únor	603	414	427	497	372	314	371
Březen	604	419	433	495	376	314	375
Duben	573	417	428	495	362	319	379
Květen	574	419	434	497	368	320	375
Červen	562	414	437	498	361	321	379
Červenec	536	415	438	501	346	320	378
Srpen	532	419	442	501	347	320	378
Září	509	425	450	490	347	328	376
Říjen	455	417	470	422	321	332	381
Listopad	449	423	480	411	320	334	379
Prosinec	435	427	479	400	314	342	379
Průměr za KR	538	419	446	475	350	323	376

Pramen: EK.

Ukončení režimu cukerných kvót v Evropské unii vedlo k posilování produkce cukru v řadě producentů zemí. A následně spolu s dalšími vnějšími faktory vedla tato situace k propadu cen cukru v EU. Cena bílého cukru se hned v prvním měsíci roku 2019 dostala na nejnižší hodnotu: 312 EUR/t (od roku 2006). Od ledna se cena postupně zvyšovala. Až do konce srpna se 2019 se cena pohybovala kolem 320 EUR/t. Následně se do konce roku cena postupně dostala až na 342 EUR/t. Rok 2020 byl ve znamení pokračujícího se zvyšování ceny, od února až do konce roku se cena cukru pohybovala mezi 370 až 380 EUR/t. Stanovené referenční hodnoty 404 EUR/t stále nedosahuje o 25 EUR/t.

Výhled je optimistický, ale cena se podle odhadů bude pomalu zvyšovat v průběhu dalších dvou let.

Po zrušení kvót pokračoval pokles ceny cukrové řepy po prvních dvou letech dokonce výrazným, neřku-li drastickým způsobem v sezóně 2019. Průměrná cena 661 Kč/t řepy je o 151 Kč nižší než předchozí rok. Je současně nejhorší za posledních 28 let, protože v opačném směru překonala průměr roku 1991 ve výši 874 Kč/t. Horší ceny byly již jen v předchozích letech. Propad ceny je dán jednoznačně propadem cen cukru na trzích. Lze tedy vyjádřit přání, aby se tento výsledek již neopakoval.

Další pěstitelská sezóna se již nesla ve znamení oživení trhů a tím i mírného zvýšení cen řepy, a to o cca 60 Kč/t. V žádném případě však nelze hovořit o uspokojivé situaci, do níž je ještě daleko, stejně tak je daleko do cen cukru, které by zabezpečily udržitelné podnikání s touto komoditou.

Ceny zemědělských výrobců cukrové řepy (Kč/t)*

Skutečné konečné ceny za dodanou cukrovou řepu vycházejí z jiné metodiky výpočtu, nelze proto vyloučit odlišnosti v praxi.

Rok	Leden	Únor	Březen	Září	Říjen	Listopad	Prosinec	Průměr za HR	Minimální cena EUR/t**
2000		-	-	1 000	959	961	979	981	
2001	1 006	-	-	963	961	964	969	963	
2002	956	-	-	997	987	977	932	961	
2003	911	-	-	958	964	947	934	953	
2004	960	-	-	1 440	1 588	1 555	1 429	1 417	
2005	1 073	-	-	-	1 400	1 428	1 152	1 218	43,6
2006	764	-	-	-	1 005	1 044	1 081	1 048	32,9
2007	-	-	-	-	868	852	819	846	29,8
2008	-	-	-	-	803	802	817	799	27,8
2009	773	-	-	-	759	757	755	749	26,3
2010	726	-	-	-	673	692	721	700	26,3
2011	713	-	-	-	719	871	837	783	26,3
2012	759	731	-	-	830	844	806	792	26,3
2013	779	699	-	-	795	831	855	833	26,3
2014	822	862	-	870	808	827	817	795	26,3
2015	807	780	653	-	862	858	841	853	26,3
2016	850	831	941	-	869	848	841	854	26,3
2017	833	864	-	871	817	811	780	819	26,3
2018	815	870	-	-	808	828	824	792	
2019	823	775	-	693	689	659	658	674	
2020	666	599	-	773	749	702	679	-	

Pramen: ČSÚ.

Poznámka: * Do roku 2005 jsou počítány roční vážené průměry, které se od průměrů za hospodářské roky liší.

** Přepočteno na 16% cukernatost. V letech 2009 až 2017 byla cena stanovena předpisem EU na 26,3 EUR/t.

Vývoj cen cukru v ČR

V oblasti cen průmyslových výrobců byl rok 2019 pokračováním cenové katastrofy z předchozího roku. Sice již žádný měsíční údaj nepřekonal dno z prosince 2018 (8,10 Kč/kg), ale stagnace trvala prakticky po celý rok. Proto průměrná cena cukru za rok skončila propadem o 0,74 Kč/kg na průměru 8,58 Kč/kg. Teprve až v jeho závěru začalo docházet k mírnému nárůstu. Hodnota 8,58 Kč/kg je suverénně nejnižší od doby sledování této ceny v roce 1993. Roky 2018 a 2019 je proto možno nazvat cenovým dnem polistopadového cukrovarnictví.

V roce 2020 byl potvrzen trend růstu ceny cukru, přičemž od března se již hodnoty dostaly nad hranici deseti korun. Celkově rok skončil průměrem 10,37 Kč/kg, tedy o 1,79 Kč/kg více než v onom „černém roce“ 2019. Zpočátku rychlý návrat cen směrem vzhůru se rychle zabrzdil a stoupal již jen velmi zvolna. Vývoj cen v EU i na světových trzích však dával předpoklad v pokračování tohoto vývoje i v dalším období.

Tzv. referenční cena cukru zůstala v platnosti v rámci předpisů EU (404,4 EUR/t), platí od hospodářského roku 2009/10, a to i po zrušení kvót na cukr. Její význam není zřejmý, protože její překročení směrem dolů není zřetelně právně upraveno. V praxi byla tato fixní hodnota překročena počínaje prosincem roku 2017 a je otázkou kdy, případně na jak dlouho se cena cukrovarů vrátí zpátky nad hranici této ceny. Ta nebyla překonána ani v roce 2020.

Spotřebitelská cena krystalového cukru na trhu ČR dosáhla v roce 2019 průměru 14,73 Kč/kg, a po vzoru cen CPV skončila jako nejnižší v dosavadní historii sledování od roku 1993. Meziroční pokles představuje 18,4 % (2,89 Kč/kg). Rok 2020 skončil zvýšeným cenovým průměrem 14,21 Kč/kg, což je o 1,37 Kč/kg (o 9,64 %) více než předchozí rok. SC cukru tradičně nekopíruje vývoj CPV, ale v případě historického pádu cen na dno lze o kopírování hovořit. Zpětný nárůst cen však již tak adekvátní nebyl, nicméně i tak se ceny přiblížily hranici 15 Kč/kg (červen s hodnotou 15,14 Kč/kg).

Cena moučkového cukru je sledována od roku 2006 a i zde došlo k propadu ceny na úplné minimum. Dno bylo dosaženo v dubnu cenou 13,82 Kč/kg. Meziroční propad byl drastický, o 3,95 Kč/kg (21,15 %) na průměr 14,73 Kč/kg. A také u této komodity byl v následujícím roce 2020 zaznamenán postupný návrat zpět k normálním hodnotám. Rok 2020 skončil průměrem 16,45 Kč/kg, tedy nárůstem o 1,72 Kč/kg (o 10,5 %).

Ceny průmyslových výrobců (CPV) krystalového cukru (Kč/kg)*

Rok	Leden	Únor	Březen	Duben	Květen	Červen	Červenec	Srpen	Září	Říjen	Listopad	Prosinec	Ø roku
2000	16,01	16,72	16,67	16,67	16,62	16,64	16,60	17,80	18,20	18,17	18,16	18,14	17,20
2001	18,15	18,18	18,17	18,16	18,16	18,12	18,14	18,16	18,16	18,17	18,03	18,04	18,14
2002	18,03	18,07	17,96	17,92	17,90	17,90	17,30	17,27	17,64	18,01	17,90	14,65	17,55
2003	13,80	17,16	17,32	17,22	17,20	17,86	17,94	17,93	17,97	18,00	18,00	17,99	17,30
2004	17,76	17,74	17,74	17,74	20,08	22,62	22,78	22,36	22,88	22,08	21,64	21,55	20,58
2005	20,42	20,11	20,26	19,78	19,03	18,71	18,20	17,81	17,86	18,59	18,59	18,75	19,01
2006	18,55	18,58	18,59	18,88	18,70	18,85	19,44	19,53	19,68	20,05	20,09	19,98	19,24
2007	19,72	19,70	19,69	19,72	19,50	19,10	19,00	18,74	18,44	18,26	18,12	18,00	19,00
2008	17,47	17,53	17,35	16,50	16,18	15,48	15,47	15,57	15,43	15,35	15,43	15,44	16,10
2009	15,82	16,15	15,76	15,90	15,98	15,90	15,66	15,06	14,82	13,85	13,47	13,37	15,15
2010	13,41	13,42	13,22	13,07	12,79	13,24	13,03	12,77	12,89	13,14	13,15	12,95	13,09

Rok	Leden	Únor	Březen	Duben	Květen	Červen	Červenec	Srpen	Září	Říjen	Listopad	Prosinec	Ø roku
2011	12,86	13,43	13,65	14,82	15,66	15,51	15,54	15,81	16,20	16,20	17,56	18,06	15,48
2012	18,77	19,06	19,03	18,93	19,14	19,30	19,40	19,25	19,03	19,07	19,13	18,84	19,08
2013	19,08	19,01	19,09	18,78	18,20	18,59	18,47	18,20	17,91	17,92	17,15	17,03	18,29
2014	17,29	17,10	17,01	16,49	15,91	15,98	15,51	15,31	15,31	14,66	13,70	13,13	15,61
2015	12,74	12,43	12,29	12,02	12,01	12,01	11,88	11,87	11,81	11,95	12,18	12,35	12,13
2016	12,46	12,40	12,31	12,35	12,35	12,30	12,36	12,36	12,52	12,83	13,13	13,08	12,54
2017	13,70	14,19	14,40	14,57	14,55	14,24	13,70	13,47	13,50	11,98	11,12	10,62	13,34
2018	10,52	10,28	9,90	10,01	9,75	9,68	9,27	8,95	8,85	8,30	8,23	8,10	9,32
2019	8,18	8,23	8,50	8,30	8,31	8,36	8,31	9,09	8,37	9,09	9,04	9,20	8,58
2020	9,46	9,81	10,29	10,63	10,74	10,51	10,65	10,41	10,45	10,62	10,61	10,37	10,37

Pramen: ČSÚ.

Poznámka: * Od ledna 2005 udává ČSÚ měsíční ceny jako vážené průměry.

Vývoj průměrné ceny cukru průmyslových výrobců a spotřebitelské ceny v ČR



Pramen: ČSÚ.

Spotřebitelské ceny (SC) krystalového a moučkového cukru (Kč/kg)

Rok	Leden	Únor	Březen	Duben	Květen	Červen	Červenec	Srpen	Září	Říjen	Listopad	Prosinec	Ø roku
Krystalový cukr													
2000	20,40	20,45	20,54	20,57	20,56	20,60	20,63	21,00	21,64	22,20	22,29	22,21	21,09
2001	22,02	21,80	21,76	21,65	21,77	21,66	21,62	21,59	21,64	21,61	21,47	21,16	21,65
2002	21,33	21,14	20,64	20,76	20,66	20,25	20,08	20,00	20,01	19,97	19,93	18,95	20,31
2003	18,85	17,90	17,71	17,34	17,12	16,98	16,89	16,79	17,09	17,91	18,61	19,03	17,63
2004	19,32	19,23	19,20	19,12	19,37	19,73	21,37	25,82	26,10	25,78	25,69	25,40	22,18
2005	24,93	24,71	24,48	24,42	24,36	23,40	22,78	22,43	21,86	21,79	21,24	21,26	23,39
2006	21,23	21,19	21,15	21,26	21,21	21,23	21,75	22,30	22,48	22,44	22,28	22,07	21,71
2007	22,15	22,33	22,35	22,25	21,78	21,78	22,06	21,90	21,48	21,50	21,58	21,59	21,90
2008	22,21	21,83	21,06	21,68	21,57	20,52	20,94	20,91	20,58	20,52	20,55	20,16	21,04
2009	20,63	20,43	20,43	19,49	19,73	19,42	20,32	19,89	19,81	18,86	19,42	19,10	19,79
2010	18,23	19,02	18,47	18,95	18,75	18,25	17,81	18,24	17,44	17,96	17,52	17,75	18,20
2011	17,47	19,14	19,28	22,90	23,17	24,00	24,25	23,54	24,08	24,81	24,46	24,85	22,54
2012	23,84	24,76	24,95	23,91	24,47	24,65	24,32	24,43	24,41	23,81	23,49	24,20	24,27
2013	24,35	24,50	24,54	24,36	23,67	23,98	24,09	24,21	23,95	24,26	23,90	24,04	24,15
2014	24,30	24,00	23,86	22,94	23,29	22,69	21,66	21,57	20,91	19,73	19,71	19,39	22,00
2015	19,35	19,92	19,18	19,34	19,01	17,51	17,60	17,68	16,70	16,27	15,18	15,70	17,79
2016	15,71	15,69	16,15	16,51	16,67	16,70	17,91	18,25	18,64	19,37	19,50	20,31	17,62
2017	20,01	20,54	20,33	20,04	19,89	20,15	20,27	20,60	20,16	20,36	19,48	17,79	20,32
2018	18,67	18,65	19,25	18,14	17,16	17,00	14,56	13,82	12,47	13,94	12,85	12,26	15,73
2019	13,02	12,55	13,13	12,48	12,97	12,45	11,47	12,31	12,14	12,72	14,61	14,34	12,84
2020	14,12	14,38	14,53	14,45	14,41	15,14	13,18	13,96	14,46	12,72	14,85	14,35	14,21
Moučkový cukr													
2006	25,35	25,37	25,46	25,04	25,23	25,02	25,07	25,12	24,76	24,82	23,98	24,67	25,00
2007	25,69	25,54	24,82	24,82	25,17	24,69	25,54	25,61	24,16	25,70	23,82	23,79	25,17
2008	25,20	25,48	23,78	25,72	25,51	24,27	25,60	25,16	24,93	24,22	24,18	23,69	24,81
2009	24,31	25,06	24,45	22,46	23,40	22,64	21,67	21,98	21,64	20,49	20,36	20,50	22,41
2010	22,15	21,63	21,16	21,31	21,20	20,47	20,37	20,68	20,46	20,51	20,75	19,09	20,81
2011	21,06	21,17	21,49	21,89	24,15	24,56	25,01	25,08	24,41	24,81	25,05	24,45	23,60
2012	25,19	25,05	24,84	24,93	24,72	24,46	23,95	24,06	23,87	24,36	24,16	24,61	24,52
2013	25,13	25,41	25,10	24,65	25,09	24,60	24,99	25,13	24,82	25,31	24,87	23,80	24,91
2014	25,14	24,86	25,15	24,21	25,22	24,75	24,52	25,14	23,94	25,12	22,44	22,96	24,45
2015	24,02	23,13	22,15	20,20	22,00	21,58	21,62	20,13	20,93	19,88	18,96	18,05	21,06
2016	19,15	17,81	17,45	18,33	18,74	18,04	18,87	18,65	19,20	20,47	21,92	21,50	19,18
2017	22,38	22,29	21,65	21,28	22,54	22,21	22,99	22,71	23,02	22,69	20,97	20,56	22,11
2018	22,21	21,67	18,10	19,84	19,78	20,34	21,23	19,38	16,84	16,25	14,23	14,27	18,67
2019	14,94	14,78	15,21	13,82	15,24	14,89	14,76	13,90	14,00	14,86	15,01	15,33	13,89
2020	16,93	16,42	16,04	15,60	16,78	16,55	16,87	17,00	16,83	15,93	16,17	16,38	16,45

Pramen: ČSÚ.

PĚSTOVÁNÍ A SKLIZEŇ CUKROVÉ ŘEPY V ČR

Počasí

Rok 2019

Teplotně byl rok 2019 s dosaženým průměrem 9,5 °C opět výrazně nadnormální, a to o celé dva stupně oproti dlouhodobému průměru. Potvrdil se tak trend oteplování. Pouze leden (celkově nejstudenější měsíc) skončil průměrem v záporné hodnotě v souladu s normálem, ve kterém by pod nulou měly normálně skončit celkem tři měsíce roku. Únor a prosinec by bylo možno zařadit spíše do kategorie jarních měsíců.

Nad normálem skončily všechny měsíce v roce, až na jednu výjimku, květen, který skončil jako poměrně chladný měsíc. Že je charakter počasí výkyvný s extrémními průběhy, potvrdil hned následující červen, který odchylkou +5,2 °C skončil jako nejteplejší měsíc roku (20,7 °C).

Srážkově byl rok 2019 mírně podnormální, srážkový úhrn 634 mm znamenal jen 94 % dlouhodobého normálu. Avšak v kontextu předchozího extrémně suchého období se jedná o velmi nepříznivou skutečnost. Z hlediska rozložení srážek je toto období možno hodnotit jako vyrovnané, přičemž žádný z měsíců ve svém úhrnu nepřesáhl hranici 100 mm.

Rok 2020

Rok 2020 se také zařadil do kategorie teplotně nadnormálních, skončil průměrem 9,1 °C, tj. o 1,6 °C nad dlouhodobým průměrem. Nejteplejším měsícem byl srpen (18,8 °C), nejstudenějším naopak leden (0,3 °C), který však nepřekonal hranici nuly. Únor je možno díky odchylce od normálu +4,8 °C prohlásit za vyloženě teplý jarní měsíc.

Nad normálem skončily všechny měsíce v roce až na květen, stejně jako v předchozím roce. Prakticky za již obvyklé a normální lze považovat zimní období jako velmi teplou fázi každého roku.

Srážky svým úhrnem 766 mm konečně překonaly dlouhodobý normál o 14 %. Rozložením srážek je možno ročník považovat za vyrovnaný. Rozdíly se samozřejmě vyskytly, nejméně srážek v řepářských oblastech spadlo ve Středočeském kraji včetně Prahy, v Pardubickém a ve Zlínském kraji. Klimaticky nepříznivé jevy se prakticky nevyskytovaly, vyjma opakovaného zatopení oblasti Chrudimska. Nejvlhčím měsícem roku byl červen (152 mm), nejsušším pak duben s pouhými 18 mm srážek. Přes sto mililitrovou hranici se dostal ještě srpen, který společně s propršeným říjnem zcela zhatil plány řepářů a cukrovarníků na dobré výsledky. Naštěstí se však doplnily stavy podzemních vod po několika letech velmi chudých na srážky.

Vegetační období cukrové řepy

Prodej osiva cukrové řepy pro kampaň 2020/21 zaznamenal řadu zajímavých ukazatelů. Zřejmě zásadní pro rok 2020 byl rozmach odrůd s označením SMART, které mají toleranci k sulfonylmočovinnému herbicidu Conviso. V předchozím roce byly tyto odrůdy minoritní a zejména ve stádiu malých pokusů. Rok 2020 byl proto klíčovým pro zavedení této nové technologie do herbicidní strategie pěstování. Tyto nové odrůdy významně pomohly řadě pěstitelů zejména v Čechách, kde řada pozemků byla vyřazena z pěstování díky extrémnímu výskytu plevelných řep v půdní zásobě. Řada pěstitelů novou technologii volila také pro jednodušší herbicidní ochranu porostů, kdy postačí jeden nebo dva herbicidní vstupy oproti standardním 4 a někdy i 5 s významně méně jistým účinkem v závislosti na průběhu počasí.

Prodej osiva příliš nevybočil oproti předchozímu ročníku 2019. V roce 2020 bylo prodáno 71 625 VJ, výsevek tak vychází na 1,15 VJ/ha, což je již docela nízká hodnota z pohledu agronomických doporučení. V roce 2019 bylo prodáno 71 042 VJ (tedy velmi obdobná hodnota) na osetou plochu 60 051 ha

a výsevek činil 1,18VJ/ha. Podíl nových odrůd SMART činil v rámci celé ČR 28,5 %. U těchto odrůd je nutná precizní likvidace plevelných řep vzešlých z osiva v řádku pro možnost pokračování v této technologii v budoucích letech, pěstitelé jsou o tom poučeni a podle toho musí postupovat. Díky neustálému omezování prostředků na ochranu rostlin a účinných látek je třeba hledat nové postupy a metody ochrany řepy, přičemž technologie SMART odrůd se prozatím ukazuje jako jedna z cest.

Ročník 2020 jako celek ve vegetaci lze opět hodnotit jako velmi složitý pro pěstitel, plný překážek. Lze ho charakterizovat jako „nenaplněná očekávání“. Jedná se o ročník s několika kritickými výsledky a prvky. Patří mezi ně zakládání porostu z důvodu etapovitého vzházení porostu, dále signalizace a včasný zásah proti nástupu houbových chorob (cerkospora). S tím také souvisí boj se škůdci (např. housenky mýry gama). Problém hraboše polního je samostatná kapitola. Přetrvávající problém je deštivý podzim, což vede ke zvýšené zahlinělosti řepy se všemi navazujícími problémy. To všechno má pak za následek problémy při zpracování řepy v cukrovarech. Pěstitel samozřejmě není bez chyb, dobrý řepař vyrůstá řadu let, ale že mu to průběh počasí vůbec neusnadňuje, napovídají některé údaje z hodnocení ÚKZÚZ (chladný březen, 21 mrazivých dnů, někde teplota -12,2 °C, 4 dny za sebou i -10 °C, první sníh za celé zimní období až během předset'ové přípravy a zakládání porostů, vegetace řepy po zasetí stagnovala a rostl pouze plevel, na mnoha lokalitách byly nutné i 4 termíny herbicidní ochrany).

Zdravotní stav porostů řepy je možno celkově hodnotit jako žalostný a neuspokojivý. Jak již bylo uvedeno výše, situaci zcela negativně ovlivnila listová choroba cerkospora, žír housenek a hrabošů s druhotnými houbovými chorobami. Na mnoha lokalitách byly porosty řepy v létě z větší části nebo zcela bez listového aparátu, což je pro celkový výsledek pěstování naprosto určující. Mnohde došlo ke značné retrovegetaci, některé porosty však vlivem nedostatku srážek tuto činnost vůbec nezačaly. Čisté zdravé zelené porosty na počátku kampaně proto byly v rámci celé ČR spíše výjimkou.

Cukrovarnická kampaň v ČR

Přehled cukrovarů

Celkový počet cukrovarů pracujících v cukrovarnické kampani 2019/20 a 2020/21 byl stejný jako v předchozím období: osm; tři v Čechách a pět na Moravě, jak uvádí následující tabulka.

Přehled cukrovarnických podniků se závody v ČR v cukrovarnické kampani 2019/20 a 2020/21

Cukrovarnický podnik	Závod
Tereos TTD, a. s.	Dobrovice
	České Meziříčí
Moravskoslezské cukrovary, s. r. o.	Hrušovany n/Jevišovkou
	Opava-Vávrovice
Hanácká potravinářská společnost s. r. o.	Prosenice
Litovelská cukrovarna, a. s.	Litovel
Cukrovar Vrbátky a. s.	Vrbátky
ED&F Man Ingredients s.r.o.	Zvoleněves

Pramen: SZIF.

Základní surovinou pro výrobu cukru v ČR je cukrová řepa, proto většina cukrovarnických podniků vyrábí cukr z této tradiční české plodiny. Od roku 2015 je schválen také podnik vyrábějící cukr z meziproductů pocházejících z cukrové třtiny, společnost ED&F Man Ingredients s.r.o. s cukrovarem ve Zvoleněvsi. Podle odborné terminologie se jedná o suchou rafinerii cukrů.

Beze změny je také základní vlastnická struktura majitelů řepných cukrovarů: fyzické osoby se podílejí na zhruba 18 % roční výroby prostřednictvím cukrovarů Litovel, Prosenice a Vrbátky, ostatní část, zhruba 82 %, připadá na nadnárodní cukrovarnické skupiny (francouzský Tereos v Čechách a rakouská Agrana na Moravě, obě po dvou cukrovarech). V rámci evropského cukrovarnictví je Tereos největším výrobcem cukru ve Francii a celkově třetí v Evropě. Agrana, se sídlem v Rakousku, je dceřinou společností německé společnosti Südzucker, která je zároveň i největším evropským výrobcem cukru. Rafinerii vlastní fyzické osoby.

Přehled jmenovitých (teoretických) výkonů cukrovarů ve zpracování řepy za jeden den

Název skupiny	Cukrovar	Výkon					
		2013/14 (t/d ř.)	2014/15 (t/d ř.)	2015/16 (t/d ř.)	2016/17 (t/d ř.)	2017/18 (t/d ř.)	2018/19 (t/d ř.)
	Dobruška	14 300	15 000	15 000	15 000	15 000	15 000
	České Meziříčí	7 300	7 300	7 500	7 800	7 800	7 800
Tereos TTD, a. s.		21 700	22 300	22 500	22 800	22 800	22 800
	Hrušovany n/Jev.	4 900	4 900	4 900	4 900	4 900	5 500
	Opava-Vávrovice	3 700	3 700	3 700	3 700	3 700	3 800
Moravskoslezské cukrovary, s. r. o.		8 600	8 600	8 600	8 600	8 600	9 300
Cukrovar Vrbátky a. s.	Vrbátky	2 000	2 000	2 000	2 000	2 000	2 000
Litovelská cukrovarna, a. s.	Litovel	2 300	2 300	2 300	2 400	2 400	1 700
Hanácká potravinářská společnost s.r.o.	Prosenice	2 000	2 000	2 000	3 000	3 000	3 000
ČR – průměr na 1 cukrovar		5 214	5 314	5 343	5 543	5 543	5 543
ČR – celkový jmenovitý výkon		36 600	37 200	37 400	38 800	38 800	38 800
ČR jmenovitý výkon/l společnost		7 320	7 440	7 480	7 760	7 760	7 760

Pramen: MZe.

Zhodnocení cukrovarnické kampaně 2019/20

Cukrovarnickou kampaň 2019/20 ve výsledcích znovu zásadně ovlivnilo sucho a vysoké teploty zejména v průběhu vegetačního období. Je to především daň z předchozích let, rok 2019 svým velmi teplým a suchým charakterem k nedostatku vláhy ještě přispěl, naštěstí se však srážky vyskytly již ve větší míře a rovnoměrněji v čase a v prostoru. Také díky této skutečnosti cukrová řepa kladně zareagovala a dosáhla v některých svých hodnocených parametrech meziročního zlepšení, v některých naopak propadla. Značně negativně do výsledků promluvilo přemnožení hraboše polního, jeho „činnost“ snižovala výnosy řepy i ve vyšších jednotkách tun z hektaru. Společně s cenovou úrovní cukru je proto nezbytné hodnotit sezónu jako neuspokojivou.

Cukrovarnická kampaň 2019/20 začala zpracováním cukrové řepy 10. září 2019 a skončila po 131 dnech 18. ledna 2020. Průměrná délka kampaně se meziročně zkrátila o 9 dnů na 106,3 dne.

Také v tomto ročníku byla určitá část dlouhodobě skladované řepy zakryta materiálem na ochranu před vlivy počasí. Zakryto tak bylo řezanou slámou nebo textilií zhruba 419 tis. tun řepy, což je asi 12 % z celkového množství řepy.

Celkem bylo zpracováno na cukr v ČR 3 501 228 tun skutečné hmotnosti cukrové řepy tj. 3 700 360 tun při standardní jakosti z plochy 57 538 ha. Průměrný hektarový výnos bulev dosáhl hodnoty 60,85 t/ha (65,78 t/ha přepočtených na 16 %).

Již stabilně byla v ČR i v sezóně 2019/20 zpracována cukrová řepa z okolních států, vedle smluvně zajištěné cukrové řepy na pozemcích v ČR. Také kromě zpracované cukrové řepy pro vlastní potřebu byla i v kampani 2019/20 zpracována řepa na cukr v rámci dohody o provedení práce pro cukrovarnické podniky v jiných členských státech, a to v celkovém množství necelých 111 tis. tun. A stejně tak tradičně byla v cukrovaru Hrušovany nad Jevišovkou zpracována biořepa v množství přes 30 tis. tun a z ní vyrobeno cca 3,8 tis. tun certifikovaného cukru.

Cukernatost řepy zůstala za očekáváním nejenom v Čechách, ale zejména opět na Moravě, po čtyřech kampaních nepřesáhla ani 17 %. Dosažený průměr 16,91 % je o 6,7 % nižší než v předchozí kampani. To se projevilo v celé řadě vykazovaných hodnot, výrobou cukru nevyjímaje.

Cukru pro potřebu ČR bylo v tuzemských řepných cukrovarch v cukrovarnické kampani 2019/20 vyrobeno 509 057 tun. Je to výrazný pokles o 63 741 tun (11,1 %), meziročně podruhé za sebou téměř stejně velký. Kromě cukru vyrobeného pro ČR bylo vyrobeno ještě dalších 13 416 tun pro jiné členské státy v rámci dohody o provedení práce. Celkem tak bylo v ČR vyrobeno 522 473 tun cukru.

Průměrný výtěžek se meziročně propadl o 11,3 % na 14,54 %. Stejně tak výnos polarizačního cukru zaznamenal snížení o 2,2 % na 10,29 t/ha. Snížením o 7 % pak logicky skončila i hlavní a základní srovnávací veličina řepařství a cukrovarnictví, výnos bílého cukru, propadem na výsledných 8,85 t/ha. Tato hodnota však již dlouholetý trend růstu změnila.

Jako v předchozích sezónách, i v kampani 2019/20 byla cukrová řepa zpracována v množství necelých 200 tis. tun také částečně pro výrobu kvasného lihu, který byl dále použit na polotovary nebo konečné výrobky, jako byl líh potravinářský pitný a líh určený například pro využití při výrobě paliv. Cukrovou řepu přímo zpracovává jediný lihovar v ČR v Dobrušce s kapacitou roční výroby až 1 mil. hl lihu. Ostatní průmyslové lihovary v ČR zpracovávají melasu, obiloviny nebo kukuřici.

Výroba klasické melasy z tuzemských zdrojů byla vykázána v množství 138 063 tun (při bilanční hodnotě 50 % polarizace). Celková tuzemská potřeba je tak kryta buď uvedenou klasickou melasou, nebo nákupem mimo ČR, anebo prostřednictvím cukrové řepy zpracované na různé technologické meziprodukty použité přímo ke zpracování v lihovaru.

Zhodnocení cukrovarnické kampaně 2020/21

Cukrovarnická kampaň 2020/21 se svými výsledky zapsala mezi nejhorší polistopadové ročníky. Kvalita cukrové řepy určila prakticky nejenom kvantitativní, ale i kvalitativní výsledky, a také průběh celého provozu cukrovarů. Že ročník nedopadne dobře, bylo zřejmé již od konce léta. Ještě začátek sklizně a kampaně v některých lokalitách mohl naznačovat být jen průměrné výsledky, ale poměrně záhy naději na jakýkoliv dobrý výsledek zhatilo počasí. Nadbytek srážek v průběhu sklizně řepy celkově špatné výsledky ještě podtrhnul.

Nepochybně velkým stresovým faktorem byla pandemie COVID-19, která sáhla až za dno personálních sil v jednotlivých cukrovarch. Obsazení technologických linek pracovníky bylo v cukrovarch v kampani každodenním bodem všech výrobních porad a jednání. Naštěstí se podařilo tuto nečekanou překážku zvládnout a kampaň v cukrovarch dokončit bez přerušení.

Cukrová řepa se po celé vegetační období musela vyrovnávat s extrémními jevy a průběhy počasí v kombinaci s mimořádně příznivým rozvojem chorob a škůdců (cerkospora, housenky, hraboši, plísňe apod.). Proto její vstupní hodnoty při přejímce v cukrovarch umožňovaly předpovídat jen průměrné výsledky, ale jak již bylo výše uvedeno, deštivé počasí při sklizni výsledky významně zhoršilo. Zpracování řepy v cukrovarch provázal zápas zejména s hlínou, dřevnatou řepou a velmi nízkou cukernatostí.

Cukrovarnická kampaň 2020/21 začala zpracováním cukrové řepy 11. září 2020 a skončila po 150 dnech až 7. února 2021. Průměrná délka kampaně dosáhla 121,4 dne.

Určitá část dlouhodobě skladované řepy byla jako každý rok zakryta materiálem na ochranu před vlivy počasí. Zakryto tak bylo řezanou slámou nebo textilii opět několik stovek tisíc tun řepy.

Celkem bylo zpracováno na cukr v ČR 3 744 458 tun skutečné hmotnosti cukrové řepy, tj. 3 707 014 tun při standardní jakosti z plochy 59 854 ha. Průměrný hektarový výnos bulev dosáhl hodnoty 62,56 t/ha (61,92 t/ha přepočtených na 16 %).

Kromě cukrové řepy určené k výrobě cukru bylo zpracováno necelých 150 tis. tun cukrové řepy standardní jakosti k výrobě kvasného lihu.

Stejně, jako v předchozích kampaních, byla v ČR i v sezóně 2020/21 zpracována cukrová řepa z okolních států, vedle smluvně zajištěné cukrové řepy na pozemcích v ČR. Rovněž tak kromě zpracované cukrové řepy pro vlastní potřebu byla i v kampani 2020/21 zpracována řepa na cukr v rámci dohody o provedení práce pro cukrovarnické podniky v jiných členských státech, a to v celkovém množství cca 76 tis. tun. Také již tradičně byla v cukrovaru Hrušovany nad Jevišovkou zpracována biořepa v množství přes 30 tis. tun a z ní bylo vyrobeno cca 3,8 tis. tun certifikovaného cukru.

Cukernatost řepy se vlivem popsanych skutečností při vegetaci řepy propadla na úroveň až před kampaň 2014/15 meziročně o 1,07 % na vážený průměr 15,84 %. Jen díky vyšší cukernatosti v Čechách hodnota neskončila níže, na Moravě se běžně pohybovala pod 15 %. Velké množství řepy hlavně v počátku zpracování obsahovalo jen okolo 12 % cukru. Velmi nízká cukernatost samozřejmě promluvila do všech dalších veličin, ať už se jednalo o výnosy, výtěžnosti nebo výrobu melasy.

Výroba cukru pro potřebu ČR v tuzemských řepných cukrovarech v cukrovarnické kampani 2020/21 mírně meziročně poklesla o 2 733 tun na 506 324 tun. V rámci dohody o provedení práce bylo vyrobeno v ČR ještě dalších 9 104 tun cukru pro jiné členské státy EU. V celkovém fyzickém množství tak bylo z cukrové řepy v ČR vyrobeno 515 429 tun cukru.

Průměrný výtěžek oproti minulému ročníku logicky klesl o 1,02 % na 13,52 %. Výnos polarizačního cukru se propadnul o 0,38 % na 9,91 t/ha. Stejný vývoj měla i základní srovnávací veličina řepařství a cukrovarnictví, výnos bílého cukru. Ta se snížila o 0,39 % na celkových 8,46 t/ha. Z pohledu dlouhodobých trendů růstu tak již podruhé za sebou výrazněji klesl výnos bílého cukru (šestnáctiletý průměr).

Cukrová řepa z kampaně 2020/21 byla také částečně zpracována pro výrobu kvasného lihu, který byl dále použit na polotovary nebo konečné výrobky jako líh potravinářský pitný a líh určený například pro využití při výrobě paliv. Uvedenou cukrovou řepu přímo zpracovává jediný lihovar v ČR v Dobrovici s kapacitou roční výroby až 1 mil. hl lihu. Ostatní průmyslové lihovary v ČR zpracovávají melasu, obiloviny nebo kukuřici.

Výroba klasické melasy z tuzemských zdrojů byla odhadnuta na cca 145 tis. tun (bilanční hodnota 50 % polarizace). Celková tuzemská potřeba je kryta buď uvedenou klasickou melasou, nebo nákupem mimo ČR, anebo prostřednictvím cukrové řepy zpracované na různé technologické meziproducty.

Bilanční statistika komodity cukr–cukrová řepa v ČR

	Parametr	Jedn.	2011/12	2012/13	2013/14	2014/15	2015/16	2016/17	2017/18	2018/19	2019/20	2020/21
1	Počet pěstitelů		712	723	758	746	834	867	856	908	891	943
2	Průměrná plocha na 1 pěstitele	ha	81	83	83	84	70	70	77	73	67	66
3	Počet prodaných výsevních jednotek osiva v ČR	ks	68 528	80 485	80 071	76 655	70 922	73 012	80 036	78 694	71 042	71 625
4	Osevní plocha pro výrobu cukru	ha	46 886	49 235	49 702	48 506	43 252	51 353	58 300	57 924	56 249	57 117
5	Začátek cukrovarnické kampaně		08.09.2011	17.09.2012	24.09.2013	08.09.2014	21.09.2016	08.09.2016	06.09.2017	12.09.2018	10.09.2019	11.09.2020
6	Konec cukrovarnické kampaně		23.01.2012	19.01.2013	26.01.2014	03.03.2015	16.01.2016	01.02.2017	28.01.2018	07.02.2019	18.01.2020	07.02.2021
7	Počet činných řepných cukrovarů		7	7	7	7	7	7	7	7	7	7
8	Celková délka kampaně	dny	138	125	125	177	118	147	147	149	131	150
9	Průměrná délka kampaně	dny	114,0	111,3	107,5	140,5	97,0	116,7	122,0	115,3	106,3	121,4
10	Sklizňová plocha cukrové řepy pro výrobu cukru	ha	50 184	51 727	52 691	53 771	44 925	52 340	58 122	60 199	57 538	59 854
11	Celkové množství zpracované řepy na cukr ČR	t	3 576 082	3 474 009	3 308 496	4 200 019	2 740 921	3 728 000	4 292 647	3 494 896	3 501 228	3 744 458
12	Výnos bulev pro výrobu cukru	t/ha	71,26	67,16	62,79	78,11	60,94	71,23	73,86	58,06	60,85	62,56
13	Cukernatost	%	17,32	17,00	17,59	15,91	18,20	18,20	17,50	18,13	16,91	15,84
14	Výnos polarizačního cukru	t/ha	12,34	11,42	11,04	12,42	11,09	12,96	12,98	10,52	10,29	9,91
15a	Výroba bílého cukru v ČR vyrobeného v ČR	t	564 440	535 462	512 316	591 440	451 877	592 656	636 002	572 798	509 057	506 324
15b	Výroba bílého cukru ČR vyrobeného v EU mimo ČR++	t	51 000	30 000	27 000	4 975	4 000	-	-	-	-	-
16	Výnos bílého cukru	t/ha	11,25	10,35	9,72	11,00	10,05	11,34	10,98	9,52	8,85	8,46
17	Výtěžek bílého cukru z řepy	%	15,78	15,41	15,48	14,08	14,65	15,93	14,82	16,39	14,54	13,52
18	Sklizňová plocha v ČR pro jiné využití	ha	9 059	9 605	9 287	12 385	8 687	8 605	8 162	5 952	3 092	2 351
19	Množství zprac. řepy v ČR pro jiné využití	t	740 098	763 056	632 624	1 015 860	625 261	689 000	684 040	3 11 225	188 477	142 043
20	Sklizňová plocha řepy celkem (ř. 9+18)	ha	59 243	61 332	61 978	66 156	53 612	60 945	66 304	66 151	60 630	62 205

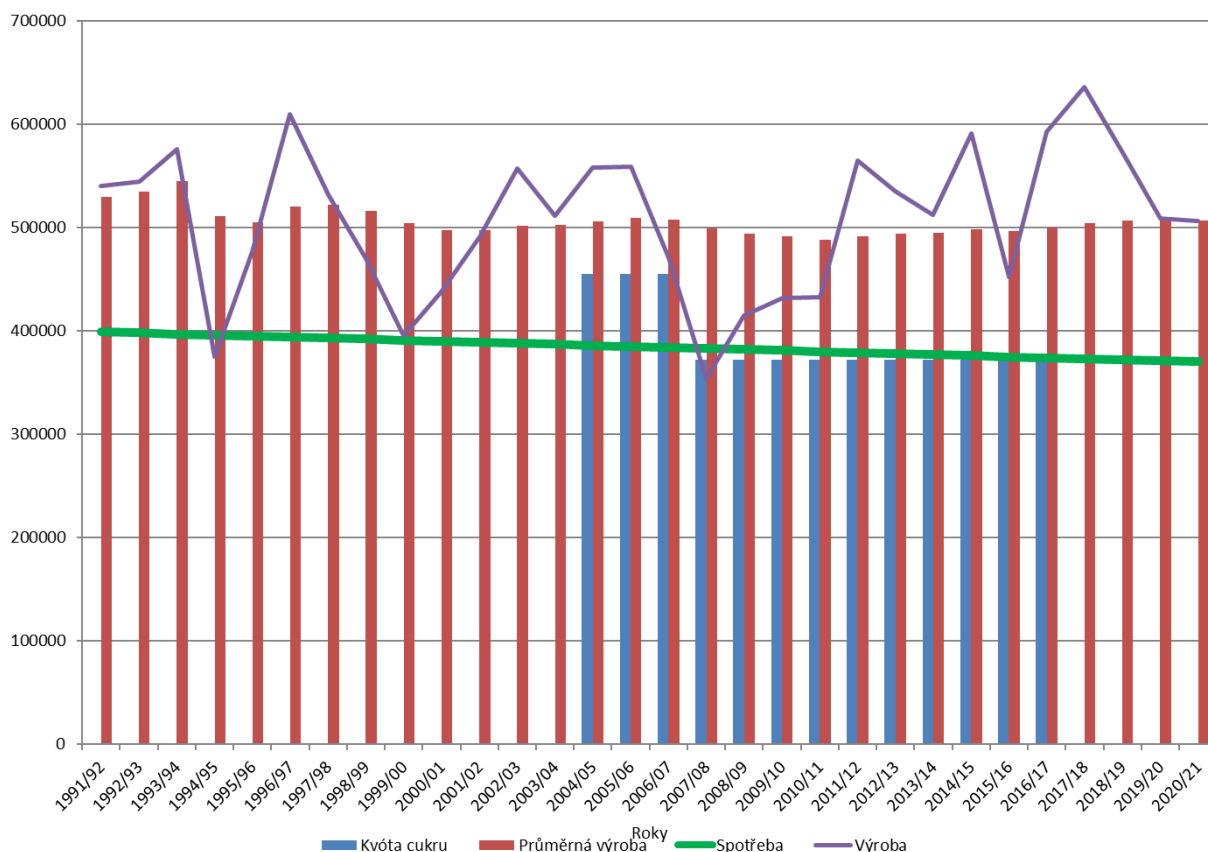
Pramen: MZe ve spolupráci se SZIF a ČMCS.

Poznámka: Statistika komodity cukr–cukrová řepa vychází z předpisů ES k regulaci trhu a proto je metodicky odlišná od statistiky ČSÚ. Řádky 1–3 a 20 celkové údaje, 4–17 pouze k výrobě cukru, 18–19 pouze k výrobě kvasného lihu.

++ Výroba cukru v rámci dohody o provedení práce podnikem podle čl. 6, odst. 3 NK č. 952/2006; uvedenou hodnotu nelze matematicky spojit s ostatními.

Z grafu výroby cukru v ČR je nadále a trvale patrná základní informace o soběstačnosti cukru ČR. Meziroční výkyvnost, případně výkyvnost mezi obdobími, je sice větší, ale rozestup obou veličin je dostatečný. Příčin výkyvů je celá řada, mezi hlavní lze počítat vliv počasí a změnu klimatu směrem do extrémnějších projevů srážek a teplot. Novým prvkem ovlivňujícím výkyvnost je zrušení kvótového systému a tím zvýšení frekvence meziročních výkyvů výroby cukru. Spotřeba je odhadována okolo 35–40 kg/osobu/rok (dlouhodobý průměr) s mírně klesající tendencí. Kvóta cukru ČR se od roku 2008/09 neměnila a její výše 372 459 tun odpovídala velmi zhruba spotřebě.

Výroba, průměrná výroba, kvóta a spotřeba cukru v ČR od roku 1991



Pramen: MZe.

Poznámka: Kvótový systém EU fungoval v ČR od řepné kampaně 2004/05 do 2016/17.

Plochy cukrové řepy v ČR podle jednotlivých krajů (ha)

Oblast	2010	2011	2012	2013	2014	2015	2016	2017	2018	2019	2020
ČR	56 388	58 328	61 161	62 401	62 959	57 212	60 735	66 101	64 760	59 212	59 684
Hl. m. Praha	355	204	360	296	362	301	297	253	310	276	273
Středočeský	16 586	16 995	17 096	17 319	17 660	15 923	16 435	17 846	17 890	16 936	16 142
Jihočeský	0	0	0	0	0	0	0	0	0	0	0
Plzeňský	0	0	0	0	0	0	0	0	0	0	0
Karlovarský	0	0	0	0	0	0	0	0	0	0	0
Ústecký	2 528	2 565	2 539	2 824	3 290	2 951	3 195	4 260	4 189	4 161	4 049
Liberecký	582	643	750	879	847	880	894	886	812	786	784
Královéhradecký	10 662	10 976	11 248	11 286	11 194	9 916	10 661	11 316	10 893	10 244	10 765
Pardubický	3 105	3 229	3 636	3 664	3 680	3 492	3 595	4 149	4 235	3 674	3 741
Vysočina	195	212	219	297	306	294	335	352	210	220	174
Jihomoravský	4 746	5 134	5 091	5 475	5 417	4 837	5 390	5 250	5 073	3 917	4 149
Olomoucký	9 766	10 201	11 749	11 898	12 018	11 021	11 326	12 140	12 330	11 566	11 721
Zlínský	1 332	1 246	1 524	1 862	1 809	1 596	1 773	1 999	1 952	1 640	1 640
Moravskoslezský	6 530	6 923	7 219	6 602	6 377	6 400	6 834	7 379	6 868	5 992	6 245

Pramen: ČSÚ.

Sklizňové plochy a výroba cukrové řepy v ČR podle údajů ČSÚ**Vývoj sklizňových ploch a výroba cukrové řepy podle údajů ČSÚ^{1,2}**

	2010	2011	2012	2013	2014	2015	2016	2017	2018	2019	2020
Sklizňová plocha (tis. ha)	56,4	58,3	61,2	62,4	63,0	57,6	60,7	66,1	64,8	59,2	59,7
Produkce (tis. t)	3 065	3 899	3 373	3 743	4 425	3 421	4 118	4 400	3 724	3 661	3,671
Výnos (t/ha)	54,36	66,84	55,15	60,00	70,28	59,38	67,81	66,56	57,51	61,84	61,51

Pramen: ČSÚ.

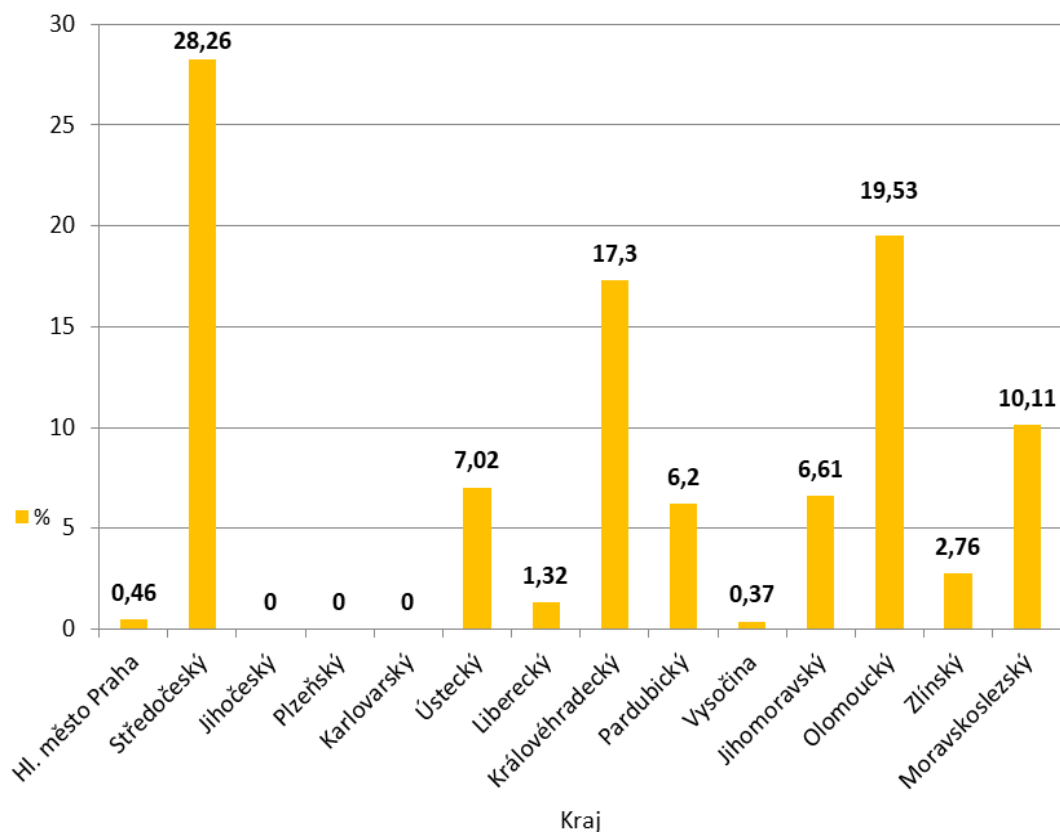
Poznámka: ¹ Sklizňové plochy ČSÚ monitoruje podle jiné metodiky než MZe (a bez provázání na výrobu cukru), proto jsou hodnoty produkce i výnosů rozdílné.² Plocha řepy celkem pro veškeré využití.**Poměr plochy cukrové řepy v české a moravské části podle údajů ČSÚ^{1,2}(%)**

	2000	2001	2002	2003	2004	2005	2006	2007	2008	2009	2010
Čechy	58,76	57,06	55,16	53,5	53,29	54,28	53,79	59,28	59,39	59,76	60,32
Morava a Slezsko	41,24	42,94	44,84	46,50	46,71	45,72	46,21	40,72	40,61	40,24	39,68
	2011	2012	2013	2014	2015	2016	2017	2018	2019	2020	ϕ
Čechy	59,70	58,17	58,60	59,31	58,59	57,42	59,59	59,51	61,09	60,20	56,78
Morava a Slezsko	40,30	41,83	41,40	40,69	41,41	42,58	40,41	40,49	38,91	39,80	43,22

Pramen: ČSÚ.

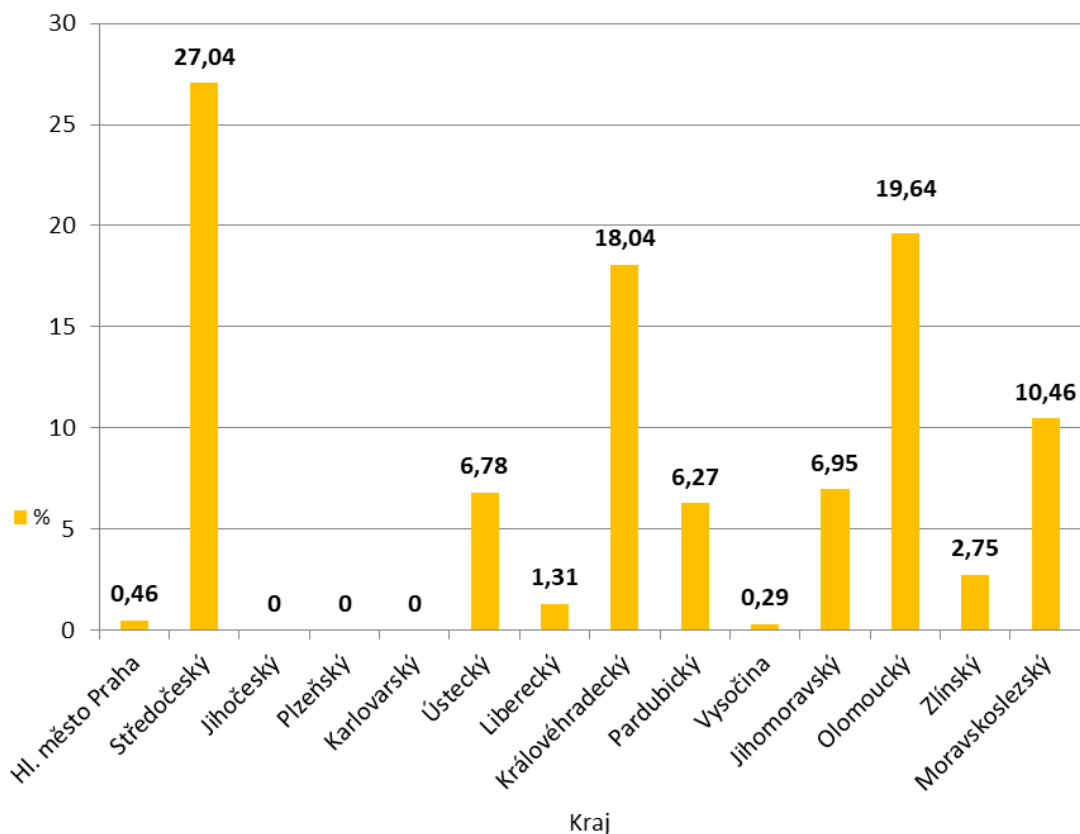
Poznámka: ¹ Sklizňové plochy ČSÚ monitoruje podle jiné metodiky než MZe (a bez provázání na výrobu cukru), proto jsou hodnoty produkce i výnosů rozdílné.² Plocha řepy celkem pro veškeré využití.

Podíl jednotlivých krajů na celkové ploše cukrové řepy v ČR v roce 2019 (%)



Pramen: ČSÚ.

Podíl jednotlivých krajů na celkové ploše cukrové řepy v ČR v roce 2020 (%)



Pramen: ČSÚ.

Prodej cukru z cukrovarů v ČR v letech 2019/20 až 2020/21

Po skončení kvótového systému pokračuje monitoring prodeje cukru z cukrovarů ve zjednodušené podobě v důsledku zrušení řady položek charakteristických právě pro kvótový systém (např. cukr nad kvótu, průmyslový cukr apod.). Monitoring od 1. října 2017 pokračuje v sestavě 4 položek, jak je uvedeno v tabulce o pohybu cukru v roce 2019/20 a 2020/21. Tyto položky jsou totožné s položkami v předchozím hospodářském roce, proto umožňují časovou návaznost.

Prodeje cukrovarů v roce 2019/20 zaznamenaly zlom ve vývoji. Především se jednalo o pokles v prodeji v ČR a na trhy EU, což bylo očekávatelné s ohledem na nasycení trhu a snížení výroby cukru v předchozím roce z důvodu extrémního sucha. Prodeje v ČR meziročně klesly o 33 079 tun (o cca 10 %), prodeje do EU o 30 174 tun (o více jak 11 %). Vedle toho prodej cukru mimo EU lze charakterizovat již od prvního nekvótového období jako sešup. Propady o 64,54 % (meziročně 2017/18 a 2018/19) a 50,18 % (2018/19 a 2019/20) jinak ani nazvat nelze. Prodané množství 5 072 tun za rok 2019/20 je také jen čtyřmístné číslo po úspěšné dekádě prodejů nezřídka i přes 100 tis. tun ročně.

Rok 2020/21 přinesl mírné zvýšení prodeje cukru na trhu ČR o 8 191 tun (o 2,58 %), mírné snížení prodeje na trhy v EU o 24 006 tun (o 10,12 %) a další propad prodeje mimo EU o 2 561 tun (o 50,49 %). Prodat cukr mimo EU bylo a je stále větší problém zejména z důvodu propadu ceny cukru o cca 40 % po zrušení kvót a jejího extrémně pozvolného zotavování vlivem nadvýroby v různých rozhodujících částech světa, tím pádem vlivem větších zásob. Dále k tomu přispěly zdražující se energie, náklady na dopravu, nákladů za práci apod. A ČR musí překonávat ještě jednu překážku, a sice že neleží na břehu moře, ale uprostřed Evropy. Avšak již v průběhu roku 2020/21 bylo pozorovatelné zlepšování celkové situace vlivem snížení výroby cukru v EU a nezvyšujícího se dovozu cukru do EU. Hospodářský rok 2017/18 se do historie zapíše zcela určitě významně, a to jak ve výrobě (velkou nadvýrobou), tak v ceně (velkým propadem). Lze bez nadsázky hovořit o otřesu trhu s cukrem v EU, jehož dozvuky trvají do dnešní doby. A bude ještě nějakou dobu trvat, v jakých mezích se evropský cukerní trh ustálí, resp. si najde místo. S různými otřesy se však trvale počítat musí.

Pohyb cukru a zásob u držitelů kvót v ČR v roce 2019/20 (t, hodnota bílého cukru)

2019/20	X	XI	XII	I (2020)	II	III	
Prodej na trhu ČR	29 421	29 455	19 868	25 055	21 133	28 005	
Prodej na trhu EU	19 993	18 793	16 330	17 336	17 647	24 226	
Prodej na trhu mimo EU	353	365	300	70	242	956	
Zásoba	155 188	258 527	362 436	377 680	342 283	291 803	
2019/20	IV	V	VI	VII	VIII	XI	Celkem
Prodej na trhu ČR	17 594	21 602	29 556	26 921	29 544	30 794	308 948
Prodej na trhu EU	14 074	17 935	23 406	22 087	21 556	23 861	237 246
Prodej na trhu mimo EU	442	412	619	596	308	409	5 072
Zásoba	261 741	224 466	172 184	123 900	74 691	69 758	x

Pramen: SZIF.

Pohyb cukru a zásob u výrobců cukru v ČR v roce 2020/21 (t, hodnota bílého cukru)

2020/2021	X	XI	XII	I (2021)	II	III	
Prodej na trhu ČR	28 782	26 489	22 216	23 552	20 103	26 231	
Prodej na trhu EU	18 600	16 001	10 962	13 312	16 548	19 340	
Prodej na trhu mimo EU	354	213	60	525	60	83	
Zásoba	149 576	258 527	338 877	370 308	336 590	291 908	
2020/2021	IV	V	VI	VII	VIII	IX	Celkem
Prodej na trhu ČR	21 718	26 378	30 070	29 586	30 511	31 502	317 139
Prodej na trhu EU	16 280	18 898	20 849	20 362	20 852	21 237	213 240
Prodej na trhu mimo EU	705	226	83	60	60	83	2 511
Zásoba	254 313	209 585	159 934	110 565	60 016	57 596	x

Pramen: SZIF.

Poznámka: Celková výroba včetně cukru vyrobeného mimo ČR za rok 2020/21.

Bilance cukru v ČR**Hospodářský rok 2018/19**

Rok 2018/19 reagoval na předchozí období zvýšenými zásobami (cca o 25 %), nižší výrobou cukru (o 10 %) a nižšími objemy dovezeného a vyvezeného cukru. Díky tomu se konečná zásoba mohla snížit o více než 45 %.

Hospodářský rok 2019/20

Rok 2019/20 svými celkovými objemy výrazně nevybočil z rozměrů roku předchozího, nabídku lze považovat za stejnou, zásoby meziročně stouply jen o něco málo přes pět tisíc tun. Ve výsledcích lze však upozornit na dvě výraznější novinky: na propad ve výrobě cukru (o 11,1 %) a na zvýšení dovozu cukru (o 33,5 %), což je možno považovat za skokové zvýšení. Reprezentuje ho zejména skokové zvýšení dovozu cukru ve výrobcích o 38 %. Nepříjemnou informací je, že dále pokračoval pokles vývozu cukru výrazným propadem vývozu cukru „in natura“. Naproti tomu vývoz cukru ve výrobcích vzrostl, na eliminaci předchozího propadu to však nestačilo. Zda se jedná o meziroční výkyv, nebo změnu trendu, ukáží až další ročníky.

Hospodářský rok 2020/21 – odhad

Dosavadní vývoj všech hodnot rozhodných pro bilanci roku 2020/21 nasvědčuje tomu, že by nemělo dojít k zásadním změnám ani výkyvům. Ještě více se snížila výroba cukru a mírně posilují jednotlivé složky dovozu cukru. Vývoz cukru stagnuje. Prozatím tedy průběh hospodářského roku 2020/21 směřuje k podobnému závěru, jako rok předchozí – z nabídkou okolo 930 tis. tun, konečnými zásobami okolo 70 tis. tun a poptávkou okolo 860 tis. tun cukru.

Bilance cukru včetně cukru ve výrobcích substituentů¹ (tis. t, hodnota bílého cukru)

Ukazatel	2011/12	2012/13	2013/14	2014/15	2015/16	2016/17	2017/18	2018/19	2019/20	2020/21 ²
Počáteční zásoba	70,9	94,4	75,0	70,3	116,1	57,9	86,6	114,4	61,6	69,8
Výroba cukru z řepy	564,5	535,5	512,3	591,4	451,9	592,7	636,0	572,8	509,1	506,3
Dovoz celkem	305,6	294,0	370,1	426,4	333,1	289,4	390,1	382,3	350,1	355,0
– dovoz cukru	86,0	84,0	112,7	133,5	109,0	81,8	99,3	97,4	127,3	130,0
– ve výrobcích	219,6	210,0	257,4	292,9	224,1	207,6	290,8	284,9	222,8	225,0
Celková nabídka	940,9	923,8	957,4	1 088,1	901,1	939,9	1 009,4	919,8	920,7	931,1
Domácí spotřeba	497,9	518,8	418,2	437,9	351,4	363,2	390,0	377,9	390,0	410,0
Vývoz celkem	348,6	330,0	468,9	534,1	491,8	490,2	506,8	492,4	460,9	450,0
– vývoz cukru	227,5	215,0	313,3	346,9	305,2	318,7	317,7	303,6	272,8	270,0
– ve výrobcích	121,1	115,0	155,6	187,2	186,7	171,4	189,1	188,9	188,1	180,0
Celková poptávka	846,5	848,8	887,1	972,0	843,2	853,3	895,0	858,3	850,9	860,0
Konečná zásoba	94,4	75,0	70,3	116,1	57,9	86,6	114,4	61,5	69,8	71,1

Pramen: MZe, ČSÚ a SZIF.

Poznámka: ¹ Všechny hospodářské roky jsou od 1. 10. do 30. 9. následujícího roku.

² Odhad do konce průměrného hospodářského roku.

ZAHRANIČNÍ OBCHOD

Zahraniční obchod s cukrem

V posledních deseti letech se dovoz cukru (KN 1701) dostal na nejnižší hodnotu v roce 2010/11. Celá dekáda je charakterizována dvěma periodami nárůstu dovozu. V hospodářském roce 2019/20 se po předešlých dvou letech, kdy se výroba pohybovala pod hranicí 100 tis. tun, dovoz vyšplhal až na 130,4 tis. tun. Nejvíce cukru se do ČR dovezlo z okolních členských států – Německa, Rakouska, Polska a Slovenska. Ze třetích zemí se do EU dovezlo nejvíce cukru z Argentiny, Indie, Kolumbie a Kuby. Obecně vzato dlouhodobě dominují dodávky ze zemí EU nad dodávkami cukru ze třetích zemí, které v roce 2019/20 zaujímaly 13 % z celkového dovozu.

Vývoz cukru (KN 1701) se v roce 2019/20 poprvé po šesti hospodářských letech od roku 2012/13, snížil pod hranici 300 tis. tun na 272,8 tis. tun. Nejvíce ČR vyvážela do Rakouska, Maďarska, Slovenska a Polska. Mimo EU ČR vyvezla pouze malé množství cukru – do Kuvajtu, Norska, Ruska a Gambie. Téměř veškerý vývoz cukru z ČR mířil do ostatních členských států EU. Do třetích států byla prodána jen 2 %.

Průměrná cena dovezeného cukru (KN 1701) v roce 2019/20 dosáhla 11,2 Kč/kg, téměř o 1 Kč/kg méně, než předešlý hospodářský rok. Průměrná vývozní cena cukru (KN 1701) v roce 2019/20 skončila na hodnotě 12,3 Kč/kg. Meziročně se průměrná cena dovezeného cukru snížila o téměř 1 Kč/t a vývozní cena se zvýšila o téměř 1,8 Kč/t.

Dovoz a vývoz cukru (KN 1701) a cukru ve výrobcích (tis. t, hodnota bílého cukru)

Kategorie /Rok	2010/11	2011/12	2012/13	2013/14	2014/15	2015/16	2016/17	2017/18	2018/19	2019/20	Celkem
Dovoz 1701	76,5	86,0	84,0	112,7	133,5	109,0	81,8	99,3	97,4	130,4	1 101,1
Dovoz bez 1701	247,2	219,6	210,0	257,4	292,9	224,1	207,6	290,8	284,9	274,6	2 718,6
Dovoz celkem	323,7	305,6	294,0	370,1	426,4	333,1	289,4	390,1	382,3	405,0	3 819,7
Vývoz 1701	164,5	227,5	215,0	313,3	346,9	305,2	318,7	317,7	303,5	272,8	2 998,4
Vývoz bez 1701	125,1	121,1	115,0	155,6	187,2	186,7	171,4	189,1	188,9	195,5	1 774,3
Vývoz celkem	289,6	348,6	330,0	468,9	534,1	491,9	490,1	506,8	492,4	468,3	4 772,7
Saldo cukr	+88,0	+141,5	+131	+179,8	+213,4	+196,2	+236,9	+218,4	+206,1	+142,4	+1 876,5
Saldo výrobků	-122,1	-98,5	-95,0	-101,8	-105,7	-37,4	-36,2	-101,7	-96,0	-79,1	-944,3
Saldo celkem	-34,1	+43,0	+36,0	+98,8	+107,7	+158,8	+200,7	+116,7	+110,1	+63,3	+953,0

Pramen: ČSÚ.

Finanční saldo dovozu a vývozu cukru (mil. Kč)

	2010/11	2011/12	2012/13	2013/14	2014/15	2015/16	2016/17	2017/18	2018/19	2019/20	Celkem
Dovoz	1 168,1	2 005,4	2 157,5	1 839,4	1 504,6	1 409,7	1 407,7	1 160,8	1 178,8	1 452,6	15 284,6
Vývoz	2 436,8	5 263,2	4 950,0	4 322,8	3 683,1	3 661,2	4 155,6	3 308,8	3 194,8	3 358,5	38 334,8
Saldo cukr	+1 268,7	+3 257,8	+2 792,5	+2 483,4	+2 792,5	+2 251,6	+2 747,9	+2 148,0	+2 016,0	+1 905,9	+23 050,2

Pramen: ČSÚ.

Poznámka: hospodářský rok I. 10.–30. 9.

Finanční saldo dovozu a vývozu cukru bez cukru ve výrobcích je klíčovým prvkem obchodní bilance. V roce 2019/20 došlo ke zvýšení objemu finančních prostředků vynaložených na dovoz cukru o 273,8 mil. Kč, což je nejvíce za posledních pět let. Na druhé straně se také zvýšil objem finančních prostředků, za které byl cukr prodán z ČR, a to o 163,7 mil. Kč. Celkové finanční saldo roku 2019/20 skončilo opět kladným výsledkem 1 905,9 mil. Kč. Je to o 110,1 mil. Kč méně než v předchozím roce a celkově po třetí za sebou v sestupné tendenci. Je to také téměř po deseti letech poprvé, co saldo skončilo pod hranici dvou miliard korun.

Zahraniční obchod se substituenty cukru

Substituenty cukru jsou výrobky, které se používají jako náhradní sladidlo za bílý cukr (čistou sacharózu). Jak pro výrobky s obsahem cukru, tak i pro substituenty jsou stanoveny koeficienty úřadem Eurostat, které vyjadřují průměrný procentuální obsah přidaného cukru v daném výrobku. Z hlediska cukrovarnického průmyslu jsou významnou komoditou, protože jejich zvýšený dovoz může negativně ovlivňovat bilanci komodity cukr. Na rozdíl od zahraničního obchodu s cukrem má ČR každoročně vysoké záporné saldo obchodu s výrobky s obsahem cukru a substituenty cukru. Hlavní příčinou této skutečnosti je, že převážná většina substituentů cukru se v ČR vůbec nevyrábí.

Stoupající trend dovozu isoglukózy pokračoval i v roce 2019 a 2020. V meziročním srovnání je to 11 %, resp. 13,5 % mezi roky 2019 a 2020 a jednalo se o položky s větším obsahem fruktózy. Isoglukóza se dováží především ze Slovenska a po vstupu do EU také z Maďarska.

Další sledovaná položka, sirupy z isoglukózy, vykazovala do roku 2019 stabilní úroveň. V roce 2020 však došlo ke skokovému navýšení dovozu o 61,3 %.

Potravinové přípravky po kratším období nárůstu v posledních dvou letech vykazují hodnoty okolo 16,5 tis. tun, což je sice více než pět a více lety, ale alespoň v současnosti tak byl zastaven skokový nárůst dovozu této položky v roce 2018.

Dovoz vybraných substituentů cukru do ČR (t, čistého cukru)

CN		2011	2012	2013	2014	2015	2016	2017	2018	2019	2020
17 023 010	Isoglukóza, fruktóza 0–20 %	333	1 944	2 373	739	400	411	768	519	371	249
17 024 010	Isoglukóza, fruktóza 20–50 %	51 217	26 114	36 251	44 796	42 887	40 226	37 987	32 755	34 485	41 649
17 026 010	Isoglukóza, fruktóza nad 50 %	7 871	4 167	4 628	17 996	30 986	10 022	16 011	18 520	23 308	25 360
	Isoglukóza celkem	59 421	32 236	43 251	63 531	74 273	50 659	54 766	51 794	58 163	67 258
17 029 099	Cukry ostatní	0	0	0	0	0	0	0	0	0	0
2106 9030; 9059	Sirupy z isoglukózy a ostatní sirupy	1 363	1 798	1 813	1 438	1 214	1 139	1 117	1 424	1 383	3 578
21 069 098	Potr. přípravky	9 168	10 096	11 613	12 139	12 398	11 947	16 272	21 613	16 882	16 365

Pramen: ČSÚ.

Zahraniční obchod se zpracovanými výrobky

Cukr obsažený v cukrovinkách představuje jednu z důležitých ukazatelů bilance cukru v ČR. Jedná se o nemalé objemy cukru, které putují oběma směry přes české hranice a mají značný vliv na užití tuzemského cukru. Cukrovinky patří mezi trvalé součásti tradiční potravinářské výroby.

U dovozu sledovaných položek v letech 2019 a 2020 pokračoval trend mírného snižování dovážených objemů jak výrobku, tak samotného cukru. Položky, jako zmrzlina nebo ovocné šťávy naopak pokračovaly v mírném nárůstu objemů. Ostatní položky spíše udržují objemy předchozích let. Nárůsty se pohybovaly v řádu jednotek procent nebo méně.

Tradičně hmotnostně největší položkou dovozu jsou potravinové přípravky s objemem okolo 130 tis. tun, v přepočtu okolo 40 tis. tun cukru. Následují čokoláda a cukrovinky s trvanlivým pečivem. Ostatní položky jsou objemem dováženého cukru v řádech jednotek tisíc tun. Jsou to všechno položky, které se dříve v tuzemsku vyráběly, nebo se jejich výroba mohla rozvinout, ale nestalo se tak.

Dovoz cukru ve výrobcích v období let 2017–2020 klesá. To je příznivý trend. Meziročně dovoz cukru klesl v roce 2018 o 24,1 % na 128,2 tis. tun, v roce 2019 o 3,4 % na 123,9 tis. tun a v roce 2020 o 1,5 % na 122,0 tis. tun cukru.

Vývoz sledovaných položek ve stejném období zaznamenal větší nárůst u trvanlivého pečiva a potravinových přípravků. Právě pečivo je objemem přes 130 tis. tun, v přepočtu asi 33 tis. tun cukru největší sledovanou položkou. Ostatní položky se pohybovaly na svém průměru a nijak nevybočovaly z trendu předchozích let.

Vývoz cukru ve sledovaných položkách v období let 2017–2020 je kolísavý. Nejprve výrazně klesl o 18,3 % na 124,2 tis. tun, pak se zvýšil o 8,3 % na 135,4 tis. tun, a poté opět klesl o 3,6 % na 130,5 tis. tun.

Bilance sledovaných čtyř let je vyrovnaná. Dva roky skončila v záporných číslech (2017 s -16,9 tis. tun, 2018 s -4 tis. tun cukru), dva roky skončila v kladných číslech (2019 s +11,5 tis. tun a 2020 s +8,5 tis. tun cukru). Větší užití cukru, ale třeba i cereálií v tuzemsku je cesta správným směrem z důvodu využití tuzemské půdy, surovin, práce a z důvodu snížení tlaku na životní prostředí ve vazbě na uhlíkovou stopu atp.

DOVOZ (výběr nejdůležitějších položek)

CN	Název		2012	2013	2014	2015	2016	2017	2018	2019	2020
1704	Cukrovinky	tis. t	18,1	21,8	24,4	24,7	25,6	26,5	27,2	27,8	25,9
		tis. t cukru	10,7	12,8	14,4	14,7	15,3	15,8	16,2	16,5	15,3
1806	Čokoláda	tis. t	73,1	82,7	78,0	81,8	88,1	81,8	85,7	89,1	86,4
		tis. t cukru	24,8	27,9	26,2	27,3	26,9	25,6	26,5	27,1	26,3
0402+0403	Mléčné výrobky	tis. t	36,3	32,5	32,9	32,9	30,2	30,3	33,6	28,9	28,8
		tis. t cukru	5,9	5,7	5,8	6,0	5,9	5,5	6,1	5,4	5,1
1905	Trvanlivé pečivo	tis. t	72,2	84,0	80,1	80,8	87,8	159,2	67,2	70,0	62,1
		tis. t cukru	19,9	23,5	22,6	23,8	25,4	68,4	16,5	15,5	15,5
1901+2106	Potravinové přípravky	tis. t	87,1	101,3	99,9	101,4	110,6	120,1	144,7	129,8	132,9
		tis. t cukru	25,3	29,4	28,7	29,3	32,1	35,6	42,4	39,0	40,8
2008+2007	Konzervované ovoce	tis. t	27,8	28,9	25,9	26,1	24,9	37,7	37,8	37,1	36,7
		tis. t cukru	5,3	5,6	5,7	5,6	5,2	7,1	7,4	7,7	8,1
2105	Zmrzlina	tis. t	20,5	20,3	17,5	23,4	24,5	20,6	26,0	26,0	26,7
		tis. t cukru	4,1	4,1	3,5	4,7	4,8	4,1	5,2	5,2	5,4
2009	Ovocné šťávy	tis. t	19,7	20,8	19,4	23,6	26,8	35,3	43,5	42,5	43,4
		tis. t cukru	2,7	2,5	2,4	3,0	4,3	6,9	7,9	7,5	5,5

Pramen: ČSÚ, ÚZEI, MZe.

VÝVOZ (výběr nejdůležitějších položek)

CN	Název		2012	2013	2014	2015	2016	2017	2018	2019	2020
1704	Cukrovinky	tis. t	40,3	52,7	57,3	62,7	64,3	62,7	62,8	67,4	57,6
		tis. t cukru	24,0	31,3	34,2	37,3	38,3	37,4	37,4	40,2	34,3
1806	Čokoláda	tis. t	39,0	54,8	55,7	62,9	63,6	55,4	56,0	57,9	57,2
		tis. t cukru	13,1	18,3	18,4	20,5	20,7	17,5	17,2	17,8	17,3
0402+0403	Mléčné výrobky	tis. t	38,2	39,4	37,4	37,9	37,4	36,7	36,1	34,8	34,0
		tis. t cukru	4,9	5,2	4,9	5,1	5,2	5,2	4,9	4,8	4,7
1905	Trvanlivé pečivo	tis. t	54,1	89,3	84,5	93,8	127,2	162,6	113,3	124,0	123,9
		tis. t cukru	15,6	26,2	24,9	27,7	36,7	58,2	30,2	33,0	32,9
1901+2106	Potravinové přípravky	tis. t	30,1	47,8	51,2	57,1	52,2	60,8	67,2	84,4	84,7
		tis. t cukru	11,0	16,0	16,4	18,2	16,7	19,4	21,0	26,4	27,1
2008+2007	Konzervované ovoce	tis. t	12,4	13,8	13,8	14,8	21,5	27,1	25,0	24,5	24,2
		tis. t cukru	4,1	4,6	4,6	4,1	4,8	10,5	9,3	9,3	9,6
2105	Zmrzlina	tis. t	4,4	8,7	13,1	8,1	10,5	12,8	13,5	13,0	13,0
		tis. t cukru	0,9	1,7	2,6	1,6	2,1	2,6	2,7	2,6	2,6
2009	Ovocné šťávy	tis. t	9,5	7,9	6,0	6,0	5,9	6,6	6,7	6,5	7,9
		tis. t cukru	1,5	1,1	1,1	1,0	0,9	1,3	1,5	1,3	2,0

Pramen: ČSÚ, ÚZEI, MZe.

Poznámka: *odhad.

Vydalo Ministerstvo zemědělství
Těšnov 65/17, 110 00 Praha 1
internet: www.eagri.cz
e-mail: info@mze.cz

ISBN 978-80-7434-632-3

Praha 2021