

# Komoditní karta – dostupná data ke dni 12. května 2020 MLÉKO a mlékárenské výrobky

## Vývoj v zemědělství, bilance mléka

Ukazatel/rok	2003	2012	2013	2014	2015	2016	2017	2018	2019 <sup>*)</sup>
Prům. stav dojnic v tis. ks	459,6	368,7	372,7	370,7	368,2	370,2	364,6	361,1	<b>362,7</b>
Prům. roční dojvost v l/ks	5 756,20	7 432,6	7 443,4	7 704,8	8 001,3	8 061,3	8 222,5	8 525,7	<b>8 471,4</b>
Výroba mléka v mil. l	2 645,70	2 740,7	2 774,5	2 856,3	2 946,3	2 984,2	2 998,3	3 078,4	<b>3 072,8</b>
Tržní produkce. v mil. l	2 530,9	2 628,6	2 665,5	2 753,2	2 843,6	2 885,2	2 897,50	2 978,4	<b>2 974,6</b>
Tržnost v %	95,7	95,9	96,1	96,4	96,5	96,7	96,6	96,8	<b>96,8</b>
<b>Bilance</b>									
Počáteční zásoby <sup>1)</sup> v mil. l	132,6	68,7	61,6	62,9	100,4	90,9	73,6	83,7	<b>74,3</b>
Nákup do mlékáren v mil. l	2 530,90	2 381,8	2 319,5	2 350,7	2 434,7	2 458,6	2 478,1	2 525,3	<b>2 497,1</b>
Dovoz <sup>1)</sup> v mil. l	281,4	898,5	879,5	935,5	953,3	1 033,3	1 000,50	996,4	<b>1 064,9</b>
Celková nabídka v mil. l	2 944,90	3 349,0	3 260,6	3 349,1	3 488,4	3 582,8	3 552,2	3 605,4	<b>3 636,3</b>
Domácí tržní spotřeba v mil. l	2 080,50	2 201,0	2 156,0	2 179,0	2 238,1	2 266,1	2 256,8	2 233,9	<b>2 279,8</b>
Vývoz <sup>1)</sup> v mil. l	772,3	1 086,4	1 041,7	1 069,7	1 159,4	1 208,3	1 211,7	1 297,2	<b>1 284,2</b>
Konečné zásoby <sup>1)</sup> v mil. l	92,1	61,6	62,9	100,4	90,9	73,6	83,7	74,3	<b>72,3</b>
Intervenční nákup SOM, máslo <sup>1)</sup> v mil. l						34,8			
Podíl dovozu na spotřebě v %	13,5	40,8	40,8	42,9	42,6	45,6	44,3	44,6	<b>46,7</b>
Podíl vývozu na nákupu v %	30,5	45,6	44,9	45,5	47,6	49,1	48,9	51,4	<b>51,4</b>
Míra soběstačnosti (výroba/spotřeba) v %	127,2	124,5	128,7	131,1	131,6	131,7	132,9	137,8	<b>134,8</b>

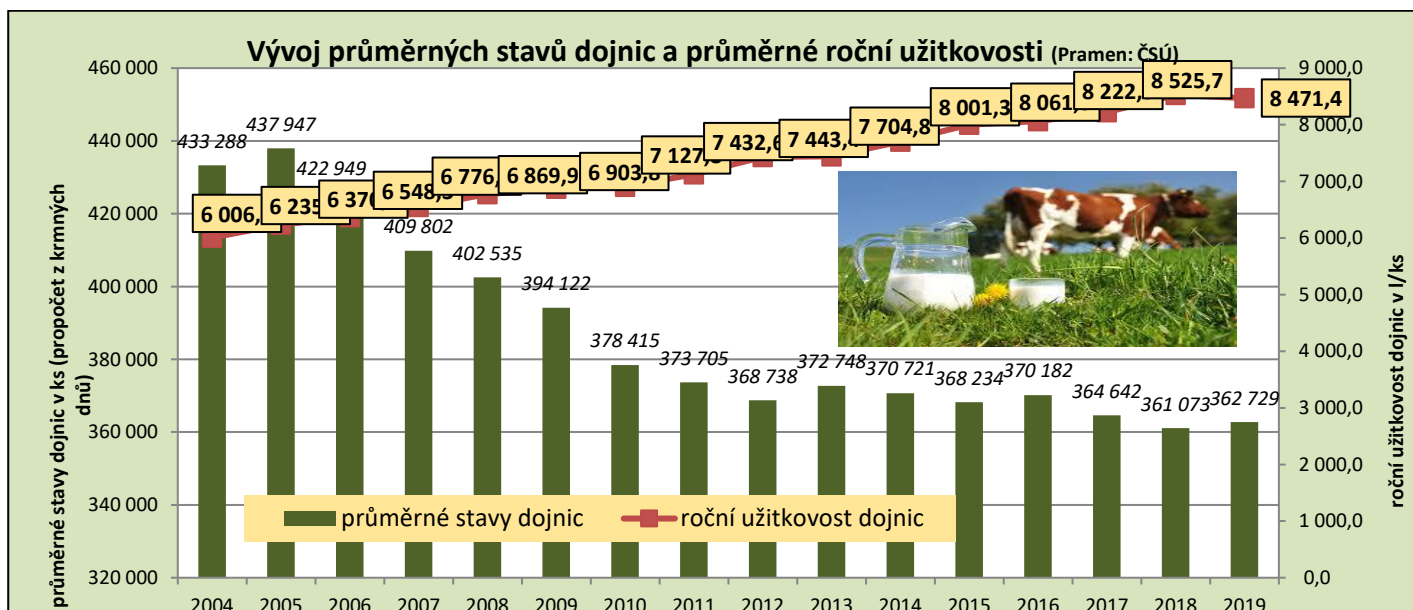
Pramen: ČSÚ, celní statistika, rezortní statistika MZe (6-12), SZIF (tržní produkce), propočty MZe ČR

Pozn.: 1) přepočten na ekvivalent mlék, 2) odhad - údaje o dovozu a vývozu jsou předběžné, rovněž navazující výpočty nabídky a spotřeby. Ve vývozu jsou zahrnutы výrobky a syrové mléko vyvážené mlékárnami z nákupu mléka, \*) předběžný údaj

## Spotřeba mléka a mléčných výrobků (kg/rok)

Druh/kg/rok	2010	2011	2012	2013	2014	2015	2016	2017	2018	2019 <sup>*)</sup>
Mléko a mléčné výrobky v hodnotě mléka celkem (bez másla)	244	227,7	234,3	234,1	236,5	242,3	247,5	246,5	245,8	<b>290,0</b>
- z toho kravské mléko	243,9	227,6	234,2	234	236,4	242,2	247,4	246,4	245,7	<b>248,9</b>
- kozí mléko	0,1	0,1	0,1	0,1	0,1	0,1	0,1	0,1	0,1	<b>0,1</b>
Konzumní mléko kravské	57,6	57,6	58,9	62,2	60,1	60,5	60,4	61,3	59,7	<b>58,8</b>
Máslo	4,9	5	5,2	5,1	5,1	5,5	5,4	5	5,1	<b>5,4</b>
Sýry celkem	13,2	13	13,4	12,7	12,8	13,1	13,3	13,2	13,4	<b>13,8</b>
- tavené	2,1	2,1	2,2	2,2	2,1	2	2	1,9	1,8	<b>1,8</b>
- přírodní	11	10,9	11,2	10,5	10,7	11,1	11,3	11,3	11,6	<b>12,0</b>
Tvarohy	3,4	3,4	3,4	3,6	3,8	3,8	4,4	4,7	4,5	<b>4,7</b>
Sýry a tvarohy	16,6	15,4	16,8	16,3	16,6	16,9	17,7	17,9	17,9	<b>18,5</b>
Ostatní mléčné výrobky	32,5	32,5	33,2	31,5	31,3	32,8	33,8	34,4	34,9	<b>35,2</b>
Mléčné konzervy	1,8	1,4	1,4	1,6	2,1	1,8	2	1,7	1,5	<b>1,4</b>

Zdroj: ČSÚ – Spotřeba potravin, pozn.: \*) předběžný údaj



## Výsledky chovu skotu – rok 2019

	Stavy dojených krav k 31. 12. (ks)			Průměrná dojivost (l/ks)			Výroba mléka podle krajů (tis.l)		
	2018	2019	Index (%)	rok	rok	Index (%)	rok	rok	Index (%)
				2018	2019		2018	2019	
Praha + Středočeský	44 067	42 819	97,2	9 037,80	8 979,30	99,4	400 051	387 315	96,8
Jihočeský	44 843	46 118	102,8	7 708,40	7 579,20	98,3	350 465	350 939	100,1
Plzeňský	38 774	39 631	102,2	8 522,30	8 460,30	99,3	333 554	339 090	101,7
Karlovarský	7 091	6 678	94,2	7 053,90	6 768,60	96,0	51 168	46 254	90,4
Ústecký	7 274	6 925	95,2	7 997,00	7 798,50	97,5	58 549	54 929	93,8
Liberecký	9 429	9 256	98,2	7 778,90	7 645,20	98,3	74 379	72 033	96,8
Královéhradecký	27 495	27 632	100,5	8 520,60	8 592,50	100,8	234 871	238 032	101,3
Pardubický	34 422	33 738	98,0	8 480,40	8 531,80	100,6	294 347	291 144	98,9
Vysočina	64 805	65 614	101,2	8 780,10	8 729,00	99,4	571 036	570 776	100,0
Jihomoravský	19 954	20 958	105,0	8 740,80	8 681,40	99,3	176 123	181 292	102,9
Olomoucký	23 751	24 280	102,2	8 433,90	8 440,60	100,1	200 429	203 541	101,6
Zlínský	17 565	17 508	99,7	9 036,20	8 900,20	98,5	159 890	154 309	96,5
Moravskoslezský	19 127	20 268	106,0	9 062,30	8 995,60	99,3	173 526	183 173	105,6
<b>Česká republika</b>	<b>358 597</b>	<b>361 425</b>	<b>100,8</b>	<b>8 525,70</b>	<b>8 471,40</b>	<b>99,4</b>	<b>3 078 390</b>	<b>3 072 828</b>	<b>99,8</b>

Zdroj: ČSÚ - Výsledky chovu skotu, údaje jsou zaokrouhleny

## Vývoj stavů skotu v ks k 1.4. daného roku

Rok	Skot celkem	z toho: krávy	z toho:	
			dojné krávy	KBTPM
1989	3 480 582	1 247 567		
2010	1 349 286	551 245	383 523	167 722
2011	1 343 686	551 536	373 832	177 704
2012	1 353 685	551 225	373 136	178 089
2013	1 352 822	551 924	367 327	184 597
2014	1 352 822	563 963	372 632	191 331
2015	1 407 132	580 102	376 144	203 958
2016	1 415 658	583 747	372 510	211 237
2017	1 421 242	585 897	369 802	216 095
2018	1 415 770	587 322	365 448	221 874
2019	1 418 106	590 518	364 263	226 255
<b>Změna 2019/2018 - index</b>	<b>100,2</b>	<b>100,5</b>	<b>99,7</b>	<b>102</b>
<b>Změna 2019/2018 – kusy zvířat</b>	<b>2 336</b>	<b>3 196</b>	<b>-1 185</b>	<b>4 381</b>

Zdroj: ČSÚ – Soupis hospodářských zvířat k 1. 4.

Pozn.: KBTPM = krávy bez tržní produkce mléka

## Monitoring tržní produkce mléka v ČR – v tunách

	2019			2020			Změna 2020/2019 v %		
	Dodávky	PP	Celkem	Dodávky	PP	Celkem	Dodávky	PP	Celkem
Leden	254 369	1 247	255 616	266 080	1 366	267 446	104,6	109,5	104,6
Únor	233 678	1 289	234 967	255 242	1 314	256 556	109,2	101,9	109,2
Březen	263 615	1 478	265 093	277 115	1 125	278 240	105,1	76,1	105,0
Duben	258 496	1 480	259 976			0	0,0	0,0	0,0
Květen	266 639	1 543	268 182			0	0,0	0,0	0,0
Červen	250 815	1 378	252 193			0	0,0	0,0	0,0
Červenec	260 007	1 892	261 899			0	0,0	0,0	0,0
Srpen	255 381	1 422	256 803			0	0,0	0,0	0,0
Září	241 901	1 474	243 375			0	0,0	0,0	0,0
Říjen	247 506	1 612	249 118			0	0,0	0,0	0,0
Listopad	242 914	1 566	244 480			0	0,0	0,0	0,0
Prosinec	258 691	1 211	259 902			0	0,0	0,0	0,0
<b>Leden - březen</b>	<b>751 662</b>	<b>4 014</b>	<b>755 676</b>	<b>798 437</b>	<b>3 805</b>	<b>802 242</b>	<b>106,22</b>	<b>94,79</b>	<b>106,16</b>

Zdroj: Administrace SZIF – monitoring tržní produkce mléka v ČR – nařízení Evropského parlamentu a Rady (EU) č. 1308/2013 a nařízení vlády č. 282/2014 Sb.

Ke dni 31. 3. 2020 bylo na SZIF evidováno 67 registrovaných prvňáků kupujících, z toho 24 odbytových organizací a 43 zpracovatelů mléka. Dále 1 460 producentů mléka dodávajících prvnímu kupujícímu a 472 producentů přímého prodeje. Aktuálně působí na území ČR 19 uznávaných organizací producentů v odvětví mléka a mléčných výrobků. Meziročně (leden až březen 2020/2019) byl objem dodávek mléka prvnímu kupujícímu meziročně vyšší o 6,2 %. Objem prodeje mléka a mléčných výrobků přímo spotřebiteli je meziročně za sledované období 3 měsíců se snížil o 5,2 %.

## Mlékárenská výroba

Mlékárenská výroba	Jednotka	2019	2020	Změna 2020/2019	
		Leden - březen	Leden - březen	v objemu (v Kč)	Index (%)
<b>Nákup syrového mléka</b>	<b>tis. l</b>	<b>627 509,0</b>	<b>655 264,2</b>	27 755,2	104,4
Z toho: - vývoz syrového mléka <sup>*)</sup>	tis.l	59 299,0	61 436,0	2 137,0	103,6
- dovoz syrového mléka <sup>*)</sup>	tis.l	488,0	200,0	-288,0	41,0
<b>Mléko ke zpracování</b>	<b>tis.l</b>	<b>568 698,0</b>	<b>594 028,2</b>	25 330,2	104,5
Obsah tuku	%	4,0	4,0	0,0	99,0
Obsah bílkovin	%	3,5	3,5	0,0	99,7
<b>CZV za mléko celkem (vážený průměr)</b>	<b>Kč/l</b>	<b>9,0</b>	<b>8,9</b>	-0,1	98,4
<b>Mlékárenská výroba</b>					
<b>Konzumní mléka celkem</b>	<b>tis. l</b>	<b>155 993,4</b>	<b>155 685,1</b>	-308,3	99,8
- čerstvé pasterované	tis. l	30 567,2	32 771,7	2 204,5	107,2
- trvanlivé	tis. l	124 653,9	122 326,0	-2 327,9	98,1
- školní <sup>*)</sup>	tis. l	772,3	587,4	-184,9	76,1
<b>Konzumní smetany</b>	<b>tis. l</b>	<b>14 256,4</b>	<b>15 954,4</b>	1 698,0	111,9
<b>Jogurty</b>	<b>tis. l</b>	<b>33 347,3</b>	<b>35 166,1</b>	1 818,8	105,5
<b>Kysané výrobky ostatní celkem<sup>*)</sup></b>	<b>tis. l</b>	<b>13 125,0</b>	<b>13 514,3</b>	389,3	103,0
<b>Máslo a statní ml. tuky</b>	<b>t</b>	<b>8 615,2</b>	<b>9 013,9</b>	398,7	104,6
- z toho máslo ve spotřebitelském balení <sup>*)</sup>	t	4 686,3	4 950,0	263,7	105,6
<b>Tradiční pomazánkové</b>	<b>t</b>	<b>1 749,9</b>	<b>1 901,0</b>	151,1	108,6
<b>Tvarohy</b>	<b>t</b>	<b>9 545,6</b>	<b>9 812,5</b>	266,9	102,8
<b>Sýry celkem</b>	<b>t</b>	<b>27 499,4</b>	<b>29 848,7</b>	2 349,3	108,5
- přírodní	t	23 658,2	26 043,3	2 385,1	110,1
- tavené	t	3 841,2	3 805,4	-35,8	99,1
<b>Smetanové krémy</b>	<b>t</b>	<b>3 215,2</b>	<b>3 748,1</b>	532,9	116,6
<b>Tvarohové dezerty<sup>*)</sup></b>	<b>t</b>	<b>2 002,1</b>	<b>1 768,0</b>	-234,1	88,3
<b>Mléčné dezerty (pudivky apod.)<sup>*)</sup></b>	<b>t</b>	<b>3 410,1</b>	<b>4 045,0</b>	634,9	118,6
<b>Sušená mléka celkem bez KDV</b>	<b>t</b>	<b>7 795,5</b>	<b>7 924,1</b>	128,6	101,7
z toho: sušené odtučněné mléko	t	4 782,4	5 010,8	228,4	104,8
sušené plnotučné mléko	t	3 013,1	2 913,4	-99,7	96,7
<b>Kondenzované mléko<sup>*)</sup></b>	<b>t</b>	<b>1 780,0</b>	<b>2 447,0</b>	667,0	137,5
<b>Syrovátka sušená</b>	<b>t</b>	<b>8 800,9</b>	<b>8 431,7</b>	-369,2	95,8
<b>Syrovátka zahuštěná<sup>*)</sup></b>	<b>t</b>	<b>10 016,7</b>	<b>12 000,0</b>	1 983,3	119,8

Pozn.:\*) odborný odhad, Zdroj: Rezortní statistika Mlék (MZe 6-12),

### Zásoby sušeného odtučněného mléka v tunách - stav ke konci období

Rok	I.	II.	III.	IV.	V.	VI.	VII.	VIII.	IX.	X.	XI.	XII.
<b>2018</b>	3 008	2 986	3 140	3 409	3 408	2 843	2 763	2 187	2 178	2 022	1 692	2 275
<b>2019</b>	2 665	2 937	2 647	2 385	2 291	2 425	1 864	1 899	1 936	2 337	2 027	2 630
<b>2020</b>	3 334	3 393	3 558									

### Zásoby přírodních sýrů v tunách - stav ke konci období

Rok	I.	II.	III.	IV.	V.	VI.	VII.	VIII.	IX.	X.	XI.	XII.
<b>2018</b>	4 609	4 608	4 231	4 162	4 008	4 305	4 351	4 274	4 147	4 211	4 401	3 999
<b>2019</b>	4 157	4 092	4 207	4 207	4 360	4 203	4 220	4 159	3 993	4 033	3 992	3 718
<b>2020</b>	3 967	4 013	3 853									

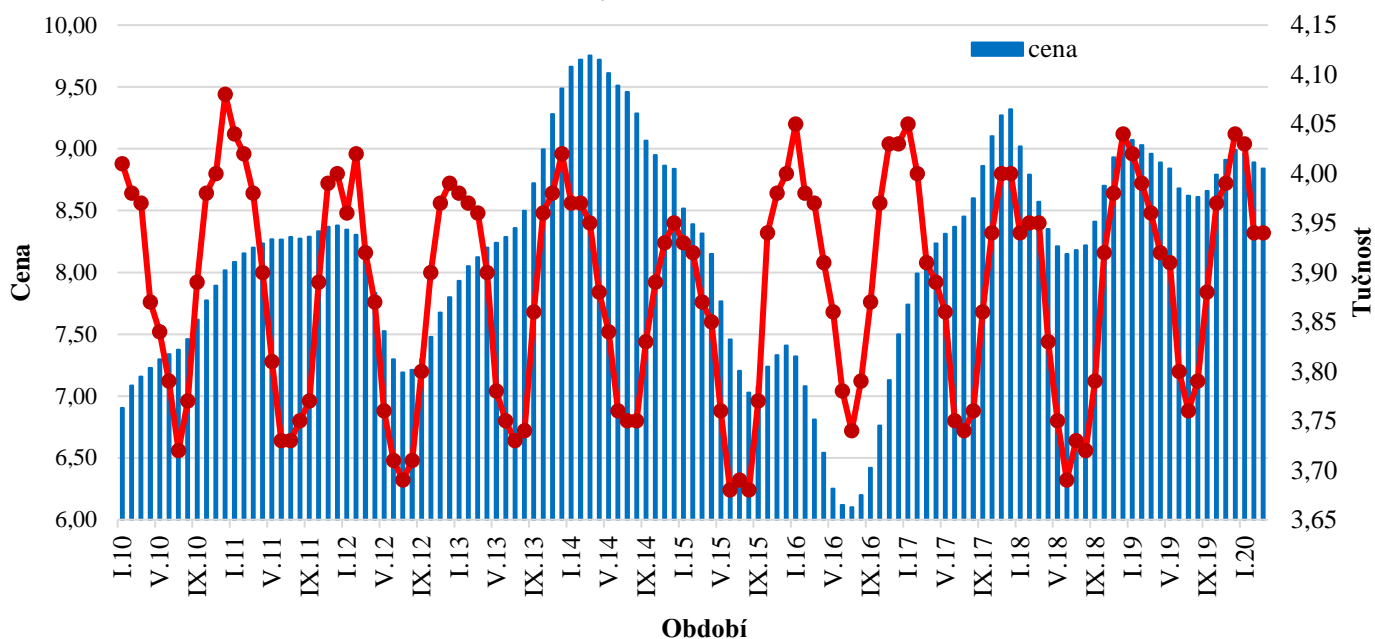
### Zásoby másla v tunách - stav ke konci období

Rok	I.	II.	III.	IV.	V.	VI.	VII.	VIII.	IX.	X.	XI.	XII.
<b>2018</b>	2 038	1 933	1 470	1 728	1 523	1 566	1 729	1 929	2 075	2 236	2 104	2 128
<b>2019</b>	2 264	2 468	2 006	1 915	2 067	1 905	1 900	1 763	1 759	2 150	1 936	1 912
<b>2020</b>	1 967	1 987	1 847									

Zdroj: Rezortní statistika Mlék (MZe 6-12)

## Vývoj ceny (Kč/l) a tučnosti (%) mléka

Zdroj: Rezortní statistika MZe



## Ceny

### Ceny zemědělských výrobců (CZV) kravského mléka celkem v Kč/l - mlékárny

Rok	I.	II.	III.	IV.	V.	VI.	VII.	VIII.	IX.	X.	XI.	XII.	Ø za rok
<b>2008</b>	10,04	9,98	9,69	9,19	8,74	8,44	8,07	7,89	7,73	7,46	7,13	6,83	<b>8,43</b>
<b>2009</b>	6,43	6,17	6,08	6,06	6,02	5,95	5,89	5,91	5,99	6,17	6,39	6,67	<b>6,14</b>
<b>2010</b>	6,9	7,08	7,16	7,23	7,3	7,34	7,37	7,46	7,62	7,77	7,89	8,02	<b>7,43</b>
<b>2011</b>	8,08	8,15	8,2	8,24	8,27	8,27	8,29	8,27	8,29	8,33	8,37	8,38	<b>8,26</b>
<b>2012</b>	8,35	8,3	8,14	7,83	7,53	7,3	7,19	7,21	7,3	7,48	7,68	7,8	<b>7,68</b>
<b>2013</b>	7,93	8,05	8,12	8,2	8,24	8,29	8,36	8,5	8,72	8,99	9,28	9,49	<b>8,51</b>
<b>2014</b>	9,66	9,72	9,75	9,72	9,61	9,51	9,46	9,29	9,07	8,95	8,86	8,84	<b>9,37</b>
<b>2015</b>	8,52	8,39	8,31	8,15	7,76	7,46	7,2	7,03	7,07	7,24	7,33	7,41	<b>7,66</b>
<b>2016</b>	7,32	7,08	6,81	6,54	6,25	6,12	6,1	6,2	6,42	6,76	7,13	7,5	<b>6,69</b>
<b>2017</b>	7,74	7,99	8,12	8,23	8,31	8,37	8,45	8,6	8,86	9,1	9,27	9,32	<b>8,53</b>
<b>2018</b>	9,02	8,79	8,57	8,35	8,21	8,15	8,18	8,22	8,41	8,7	8,93	9,09	<b>8,55</b>
<b>2019</b>	9,07	9,03	8,96	8,89	8,84	8,68	8,62	8,61	8,66	8,79	8,91	8,99	<b>8,84</b>
<b>2020</b>	8,96	8,89	8,81										<b>8,89</b>

Zdroj: Rezortní statistika Mlék (MZe) 6-12; ukazatel průměr roku je počítán jako aritmetický průměr

Minimální cena za měsíc březen 2020 – 8,50 Kč/l, maximální cena – 9,43 Kč/l

Pozn.: \*) odhad

### Ceny zemědělských výrobců (CZV) kravského mléka celkem v Kč/l – první kupující

Rok	I.	II.	III.	IV.	V.	VI.	VII.	VIII.	IX.	X.	XI.	XII.	Ø za rok
<b>2016</b>	7,4	7,18	6,89	6,65	6,35	6,16	6,13	6,2	6,44	6,8	7,19	7,57	<b>6,75</b>
<b>2017</b>	7,87	8,08	8,2	8,32	8,36	8,42	8,51	8,64	8,93	9,17	9,35	9,41	<b>8,61</b>
<b>2018</b>	9,11	8,86	8,6	8,39	8,25	8,22	8,24	8,29	8,49	8,8	9,03	9,16	<b>8,62</b>
<b>2019</b>	9,13	9,08	9,02	8,93	8,86	8,68	8,61	8,58	8,65	8,78	8,9	8,97	<b>8,85</b>
<b>2020</b>	8,96	8,87	8,84										<b>8,89</b>

Zdroj: Rezortní statistika Mlék (MZe) 6-12; ukazatel průměr roku je počítán jako aritmetický průměr

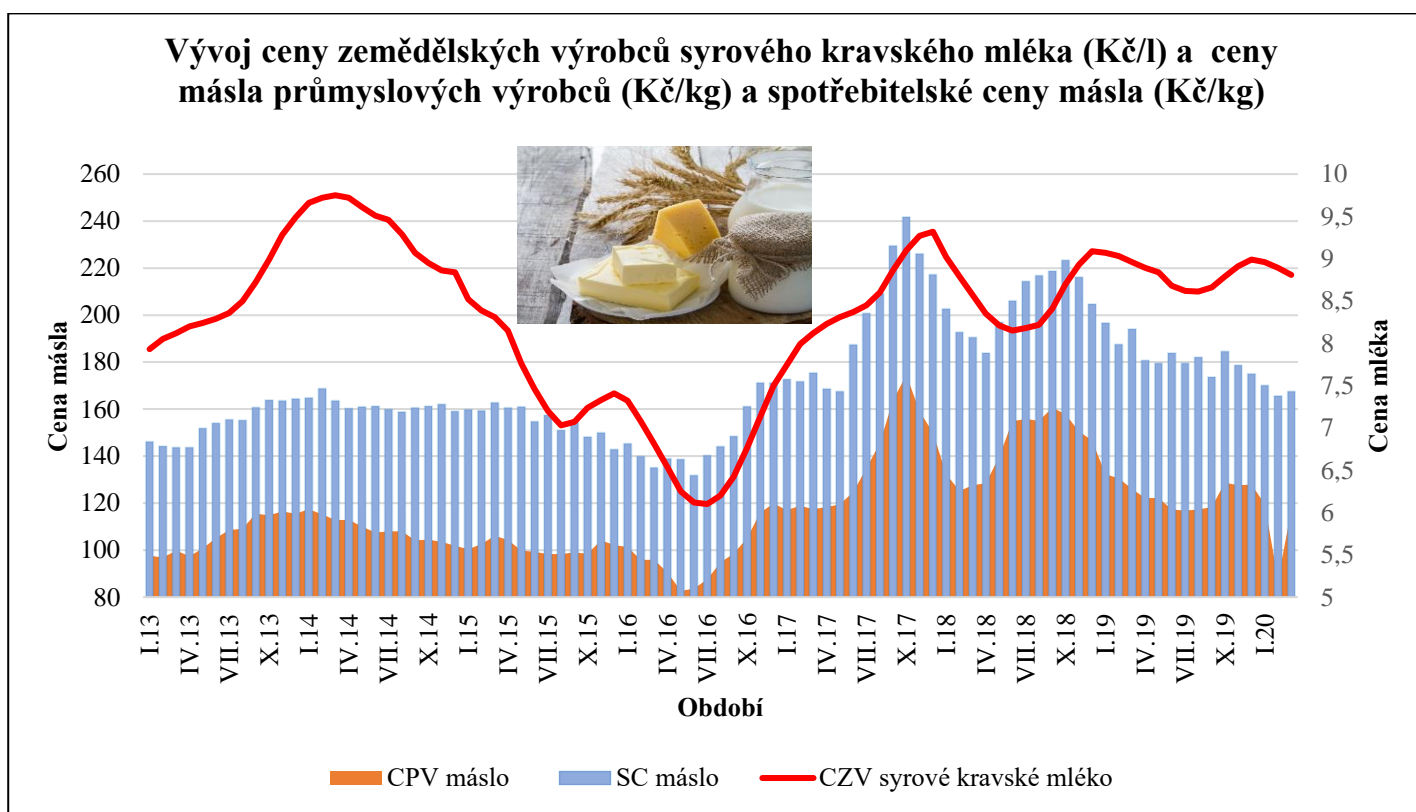
## Vývoj cen zemědělských výrobců (CZV) a cen průmyslových výrobců (CPV) Kč/l (kg)

	Leden 2020	Březen 2020	Březen 2019	Index Březen 2020/Leden 2020	Index Březen 2020/Březen 2019
CZV syrové kravské mléko celkem	8,96	8,81	8,96	0,98	0,98
CPV mléko polotučné pasterované	11,88	11,86	11,96	1,00	0,99
CPV mléko polotučné trvanlivé	10,71	10,67	10,42	1,00	1,02
CPV máslo	119,78	116,87	125,94	0,98	0,93
CPV Eidam (30 % t. v suš.)	85,54	84,60	84,40	0,99	1,00

## Vývoj spotřebitelských cen (SC) Kč/l (kg)

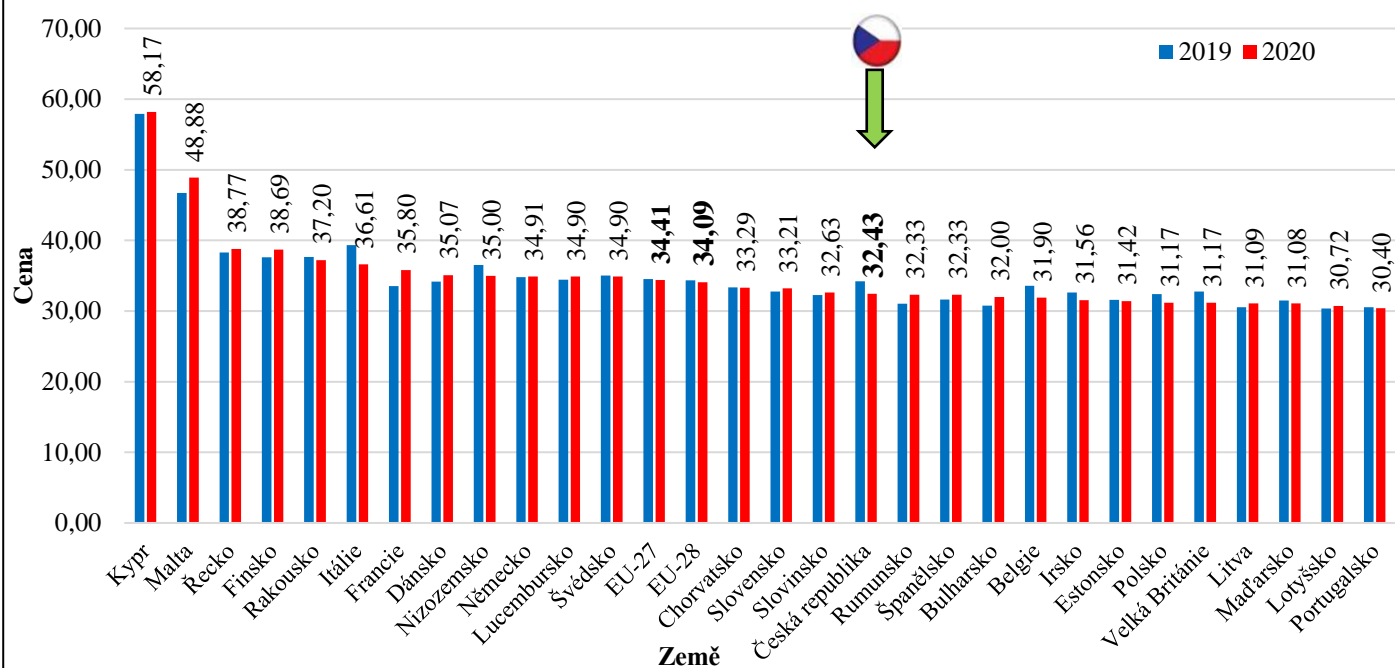
	Leden 2020	Březen 2020	Březen 2019	Index Březen 2020/Leden 2020	Index Březen 2020/Březen 2019
SC mléko polotučné čerstvé	19,39	20,07	20,22	1,04	0,99
SC mléko polotučné trvanlivé	15,64	14,89	14,98	0,95	0,99
SC máslo	170,14	167,56	194,06	0,98	0,86
SC Eidam	147,44	155,03	142,38	1,05	1,09

Zdroj: ČSÚ



## Vývoj cen (€/100kg) za syrové kravské mléko v EU - 28 v březnu 2020

Zdroj: Milk Market Observatory ke dni 7.4.2020



## Měsíční ceny za syrové kravské mléko na unijním trhu v roce 2018, 2019 a 2020

Měsíc	2018	2019	2020	Porovnání s přechozím měsícem (%)	2020	
	Vážený Ø EU v €/100 kg	Vážený Ø EU v €/100 kg	Vážený Ø EU v €/100 kg		ČR €/100 kg	Německo €/100 kg
Leden	35,56	35,02	34,93	-1,30	34,58	34,93
Únor	34,41	34,94	34,99	0,10	34,48	34,81
Březen	33,57	34,35	34,09	-2,20	32,43	34,91
Duben	32,66	34,34				
Květen	32,09	33,83				
Červen	32,27	33,42				
Červenec	32,94	33,52				
Srpen	33,57	33,63				
Září	34,83	34,36				
Říjen	35,80	34,93				
Listopad	36,06	35,41				
Prosinec	35,56	35,39				

Zdroj: Milk Market Observatory ke dni 27. 4. 2020

Pozn.: \*) – odhad zemí EU

## Světové ceny – obchod s mlékárenskými výrobky – USD/t

USD/t	Poslední ceny			Změna oproti předchozím 14 dnům						Meziroční změna					
	26.04.2020			12.04.2020			Změna v %			28.04.2019			Meziroční změna v %		
	EU	Oceánie	USA	EU	Oceánie	USA	EU	Oceánie	USA	EU	Oceánie	USA	EU	Oceánie	USA
Máslo	3 205	4 238	2 541	3 506	4 313	2 793	-8,6	-1,7	-9,0	4 696	5 725	4 990	-32,0	-26,0	-49,0
SOM	2 079	2 488	1 819	2 259	2 675	1 965	-8,0	-7,0	-7,4	2 151	2 538	2 250	-3,0	-2,0	-19,0
SPM	2 863	2 738	3 638	2 972	2 825	3 627	-3,7	-3,1	0,3	3 291	3 313	3 748	-13,0	-17,0	-3,0
Čedar	3 292	4 500	2 273	3 281	4 450	2 446	0,3	1,1	-7,1	3 479	4 350	3 700	-5,0	3,0	-39,0

Zdroj Milk Market Observatory (27.4.2020)

## Výsledky aukcí Global Dairy Trade ze dne 5. 5. 2020

USD/t	VI.20	VII.20	VIII.20	IX.20	X.20	XI.20	Vážený aritmetický Ø
Máslo	x	3 880	3 900	3 860	3 865	3 820	3 867
SOM	2 415	2 328	2 465	2 395	2 392	x	2 373
SPM	2 800	2 689	2 645	2 907	2 795	x	2 745

Zdroj: Milk Market Observatory, Global Dairy Trade (5. 5. 2020)



## Zahraniční obchod leden až březen 2019 a 2020

Ukazatel/rok (v tis. Kč)	Leden až březen		Změna 2020/2019	
	2019	2020	v tis. Kč	Index (%)
Vývoz mléka a ml. výrobků	4 649 999	4 922 048	272 049	105,9
Dovoz mléka a ml. výrobků	3 531 515	3 630 907	99 392	102,8
Bilance (saldo) mléka a ml. výrob.	1 118 484	1 291 141	172 657	115,4
Obrat	8 181 514	8 552 955	371 441	104,5

Zdroj: Celní statistika, ke dni (7. 5. 2020)

Ukazatel/rok (v tis. Kč) bez syrového mléka	Leden až březen		Změna 2020/2019	
	2019	2020	v tis. Kč	Index (%)
Vývoz mléka a ml. výrobků	3 127 857	3 237 390	109 533	103,5
Dovoz mléka a ml. výrobků	3 494 101	3 597 759	103 658	103,0
Bilance (saldo) mléka a ml. výrob.	-366 244	-360 369	5 875	98,4
Obrat	6 621 958	6 835 149	213 191	103,2

Zdroj: Celní statistika, ke dni (7. 5. 2020)

### Vývoj zahraničního obchodu s mlékem a mlékárenskými výrobky za leden až březen 2019 a 2020

Název zboží	I - II	Objem (tuny)			Ø cena (Kč/kg)		Finanční hodnota (tis. Kč)		
		DOVOZ	VÝVOZ	SALDO	DOVOZ	VÝVOZ	DOVOZ	VÝVOZ	SALDO
Mléko a smet. nezah. (0401)	2019	10 298	204 134	193 836	19,50	10,56	200 816	2 156 220	1 955 404
	2020	10 350	227 782	217 432	19,98	9,82	206 742	2 237 545	2 030 803
Mléko a smet. zahuš. (0402)	2019	2 174	7 420	5 246	46,78	60,57	101 705	449 471	347 766
	2020	2 107	6 463	4 356	60,90	71,61	128 348	462 850	334 502
Jogurty, kefir, apod. (0403)	2019	10 289	15 435	5 146	30,27	26,75	311 393	412 934	101 541
	2020	9 009	15 245	6 236	31,46	28,48	283 410	434 161	150 751
Syravátka (0404)	2019	13 964	13 092	-872	6,64	20,86	92 718	273 123	180 405
	2020	13 917	13 447	-470	7,38	20,34	102 707	273 480	170 773
Máslo (0405)	2019	5 459	730	-4 729	108,08	106,67	590 033	77 919	-512 114
	2020	6 377	543	-5 834	89,27	93,73	569 255	50 929	-518 326
Sýry a tvarohy (0406)	2019	24 549	14 191	-10 358	91,04	90,22	2 234 850	1 280 332	-954 518
	2020	25 856	15 700	-10 156	90,52	93,19	2 340 445	1 463 082	-877 363

Zdroj: Celní statistika, ke dni ke dni (7. 5. 2020)

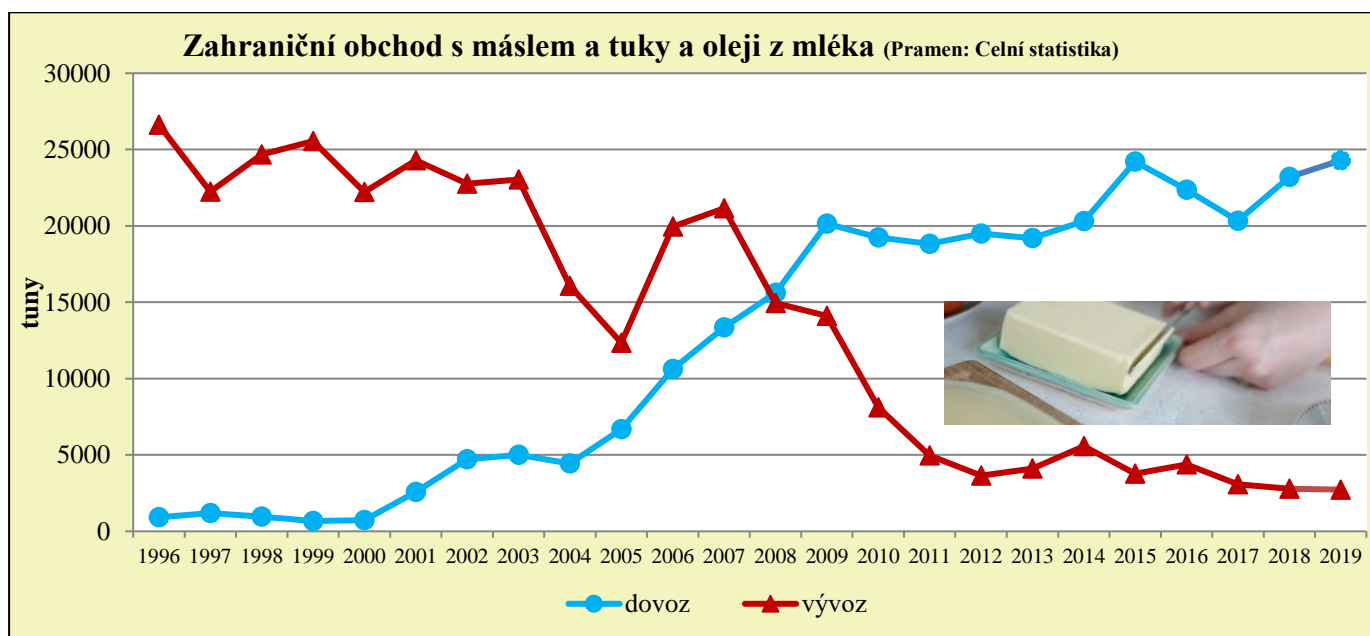
*Ruská federace zavedla protiopatření, kterými reaguje na uvalení sankcí ze strany USA a EU. S platností od 6. 8. 2014 platí zákaz dovozu potravin, původem z USA, EU, Kanady, Austrálie a Norska. Konkrétně je zákaz uvalen na dovoz hovězího, vepřového a drůbežního masa, soleného masa a masných výrobků, dále pak na dovoz ryb, koryšů, mléka a mléčných výrobků, ovoce a zeleniny, sladového výtažku a potravinových přípravků.*

- Finanční vyjádření zahraničního obchodu – finanční hodnota vývozu se zvyšuje (meziročně o 5,9 %), finanční hodnota dovozu roste pomalejším tempem (meziročně vyšší o 2,8 %).
- **Z pohledu objemu dovozu mléka a mléčných výrobků v tunách jde u dovozu o rostoucí trend (nárůst o 883 tun, tj. o 1,32 %), objem vývozu v tunách se oproti předchozímu období roku 2019 zvýšil o 24 176 t (tj. o 9,48 %). Celková bilance zahraničního obchodu s mlékem a mléčnými výrobky zůstává kladná (1,3 mld. Kč). Avšak v případě, že pomíneme dovoz a vývoz mléčné suroviny – je bilance záporná – 360 mil. Kč.**
- Export mléčné suroviny (vývoz zboží s nízkou přidanou hodnotou) tvoří 33,6 % celkové finanční hodnoty vývozu.
- Vývoz sýrů a tvarohů se podílí na celkové finanční hodnotě vývozu mléka a ml. výrobků z 29,7 %.
- Přetrvává záporná bilance zahraničního obchodu u másla, sýrů a tvarohů a syrovátky.
- **Dovoz sýrů a tvarohů představuje 65,1 % podílu domácí výroby sýrů a tvarohů.**

## Vývoz

Mléko a mléčné výrobky se z ČR, v roce 2020, vyvezly do 59 zemí světa. V meziročním porovnání (leden-březen 2020/leden-březen 2019) došlo ke **zvýšení objemu vývozu. 51,7 % finančního objemu vývozu představuje export do 4 zemí** (do Německa 33,1 %, na Slovensko 12,5 %, do Polska 3,4 %, do Itálie 2,8 %). Do zemí EU-28 se v daném období vyvezlo 88,9 % podílu z finanční hodnoty vývozu mléka a mléčných výrobků. Podíl vývozu do třetích zemí představoval v daném období 11,1 % z celkového objemu vývozu. Vývoz do třetích zemí tvořily převážně destinace – Bangladéš, Malajsie, Thajsko, Kolumbie, Libanon, Syrská arabská republika, Saúdská Arábie, Spojené arabské emiráty, Filipíny, Kuvajt ... Předmětem obchodu s těmito zeměmi byly zejména sušená syrovátka a sušená mléka, dále bílé sýry a Eidam.

Na celkové finanční hodnotě vývozu v daném období se vývoz tekutých mlék a smetan podílel cca 45,5 %. Podíl vývozu mléčné suroviny na celkové tržní produkci syrového kravského mléka v daném období představoval 23,3 %. V období leden-březen 2020 se meziročně zvýšil objem vývozu mléka v cisternách o 12,9 % a konzumního mléka o 9,4 %, naopak klesl vývoz smetany v cisternách o 33,5 % a smetany konzumní o 7,7 %. Významným vývozním artiklem mlékárenského zboží jsou sýry a tvarohy (podíl na celkové finanční hodnotě vývozu představují 29,7 %). Za období leden-březen 2020 se meziročně zvýšil objem vývozu sýrů a tvarohů v tunách (o 1 509 t, tj. o 10,63 %). Vývoz sušeného odtučněného mléka v meziročním porovnání byl nižší o 17,2 %, vývoz sušeného mléka plnotučného byl meziročně nižší o 17,3 %. Objem vývozu kondenzovaných mlék se meziročně zvýšil o 19,37 %. Objem vývozu jogurtů byl meziročně vyšší o 2,6 % a vývoz ostatních zakysaných mléčných výrobků byl nižší (o 8,8 %). Vývoz másla ve spotřebitelském balení vykázal za sledované období 2020 meziroční růst o 1 363 t, tj. o 3,75 %.



## Dovoz

Dovozy ze tří zemí - z Německa (38 %), Polska (26,5 %) a Slovenska (12,3 %) představují celkem 76,8 % veškerého dovozu mléka a mléčných výrobků (z finančního vyjádření). V roce 2020 se mléko a mléčné výrobky dovezly do ČR **ze 43 zemí**, ze zemí EU-28 celkem 99,7 %. V meziročním porovnání došlo ke **zvýšení finanční hodnoty dovozu** o cca 99,4 mil. Kč, tj. o 2,8 %.

Objemy dovozu sýrů (včetně tvarohů) se v meziročním porovnání 2020/2019 zvýšily, a to o 1 307 t na celkových 25 856 t (zvýšil se objem dovozu čerstvých sýrů a tvarohů, včetně čerstvé Mozzarely, dále dovoz tavených sýrů a dovoz Ementálu, Čedaru, Brie a Goudy). **Toto dovážené množství představuje 65,2 % objemu domácí výroby sýrů a tvarohů** za dané období. Největší objemy sýrů a tvarohů se do ČR v roce 2020 dovezly z Německa (z celkového objemu dovezených 11 610 t německých sýrů a tvarohů představoval např. dovoz Eidamu 2 580 t za průměrnou dovozní cenu 79,30 Kč/kg – tato dovozní cena zůstává výrazně pod úrovní spotřebitelské ceny Eidamu na domácím trhu ČR v měsíci březnu 2020, tj pod 155,03 Kč/kg, 3 705 t čerstvých sýrů a tvarohů za průměrnou dovozní cenu 55,7 Kč/kg a dále rostoucí objemy Goudy – 2 685 t za 81,49 Kč/kg – spotřebitelská cena na českém trhu v březnu 2020 byla vykazována na úrovni 175,40 Kč/kg) a z Polska (z 7 197 t dovezených sýrů a tvarohů z Polska představovaly dovozy např. tavených sýrů – 1 034 t za 70,13 Kč/kg, na domácím trhu ČR byla v měsíci březnu 2020 spotřebitelská cena na úrovni 216,46 Kč/kg, čerstvé sýry a tvaroh – 1 543 t, za 57,33 Kč/kg, Eidam – 1 626 t za

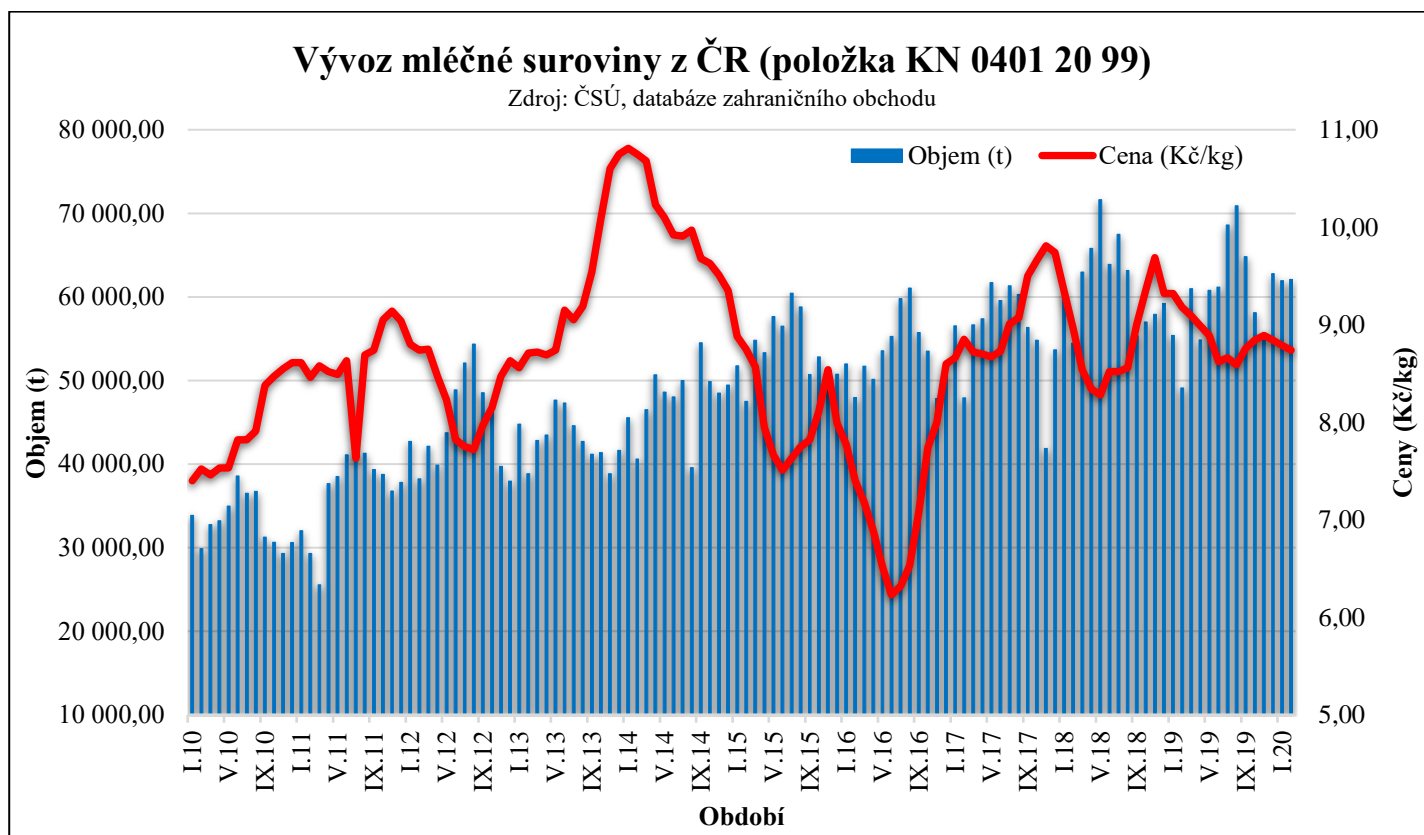


85,57 Kč/kg, Camembert – 836 t za 102,74 Kč/kg). Meziročně došlo ke snížení celkového objemu dovozu jogurtů a ostatních zakysaných mléčných výrobků (o 1 280 t, tj. o 12,44 %). Nejvíce jogurtů a ost. zakys. mléčných výrobků pochází z Německa (41,5 %), Polska (32,1 %), Belgie (15,0 %), Slovenska (5,4 %). Dovoz másla a ml. tuků byl meziročně vyšší o 918 t, tj. o 16,8 %, průměrná dovozní cena másla ve spotřebitelském balení představuje 70,87 Kč/kg, přitom vykazovaná spotřebitelská cena másla v březnu 2020 na českém trhu dosahovala 167,56 Kč/kg. V roce 2020 se největší objemy másla a ml. tuků dovážely z Polska 41,3 % (2 635 t za 85,00 Kč/kg), Německa 35,5 % (2 267 t za 92,09 Kč/kg), Slovenska 13,9 % (888 t za 80,30 Kč/kg) a Belgie 5,2 % (331 t za 111,76 Kč/kg).

#### Vývoj dovozu mléka a mléčných výrobků z Německa za leden až březen 2019 a 2020

	DOVOZ			
	1-3/2019		1-3/2020	
	tuny	Kč/kg	tuny	Kč/kg
<b>Mléko a smetana nezahuštěné (0401)</b>	<b>3 359</b>	<b>27,7</b>	<b>2 708</b>	<b>34,6</b>
<i>Z toho polotučné konzumní mléko</i>	<i>918</i>	<i>13,7</i>	<i>438</i>	<i>14,6</i>
<i>plnotučné konzumní mléko</i>	<i>803</i>	<i>13,7</i>	<i>499</i>	<i>19,1</i>
<b>Mléko a smetana zahuštěné (0402)</b>	<b>456</b>	<b>40,6</b>	<b>440</b>	<b>60,2</b>
<b>Jogurty, kefir apod. (0403)</b>	<b>4 540</b>	<b>33,1</b>	<b>3 737</b>	<b>33,2</b>
<b>Syrovátka (0404)</b>	<b>3 604</b>	<b>9,6</b>	<b>3 761</b>	<b>10,0</b>
<b>Máslo (0405)</b>	<b>1 225</b>	<b>114,7</b>	<b>2 267</b>	<b>92,1</b>
<i>Z toho máslo ve spotřeb. balení, tuk 80-85 %</i>	<i>28</i>	<i>161,6</i>	<i>49</i>	<i>92,0</i>
<b>Sýry a tvarohy (0406)</b>	<b>10 565</b>	<b>77,9</b>	<b>11 610</b>	<b>76,5</b>
<i>Z toho</i>				
<i>čerstvé sýry, tvaroh</i>	<i>3 217</i>	<i>60,8</i>	<i>3 705</i>	<i>55,7</i>
<i>- z toho Mozzarella</i>	<i>1 127</i>	<i>81,3</i>	<i>6 855</i>	<i>79,8</i>
<i>Eidam</i>	<i>2 161</i>	<i>77,4</i>	<i>2 580</i>	<i>79,3</i>
<i>Gouda</i>	<i>2 373</i>	<i>79,2</i>	<i>2 685</i>	<i>81,5</i>
<i>Tavené sýry</i>	<i>602</i>	<i>75,2</i>	<i>607</i>	<i>71,9</i>

Zdroj: ČSÚ, ke dni (7. 5. 2020)



## Vývoz mléka s obsahem tuku 3-6 %, v balení nad 2 l – celní položka 0401 20 99 (tuny)

Rok	I.	II.	III.	IV.	V.	VI.	VII.	VIII.	IX.	X.	XI.	XII.	Celkem
2015	51 743	47 485	54 803	53 309	57 642	56 513	60 449	58 801	50 726	52 832	49 088	50 738	<b>644 129</b>
Kč/kg	8,88	8,75	8,57	7,95	7,66	7,51	7,63	7,75	7,82	8,11	8,54	7,99	8,10
2016	51 998	47 971	51 700	50 129	53 540	55 264	59 796	61 065	55 729	53 276	47 832	50 838	<b>585 598</b>
Kč/kg	7,77	7,40	7,18	6,88	6,52	6,23	6,32	6,53	7,05	7,79	8,15	8,60	7,20
2017	56 553	47 904	56 666	57 392	61 718	59 562	61 316	60 303	56 333	54 808	41 861	53 662	<b>668 078</b>
Kč/kg	8,66	8,85	8,72	8,70	8,67	8,73	9,01	9,07	9,50	9,66	9,81	9,74	9,09
2018	60 526	54 465	62 979	65 813	71 639	63 910	67 501	63 160	55 346	57 004	57 918	59 208	<b>739 469</b>
Kč/kg	9,35	8,96	8,54	8,34	8,28	8,52	8,52	8,56	9,00	9,36	9,69	9,32	8,87
2019	55 406	49 116	60 992	54 854	60 776	61 185	68 612	70 884	64 826	58 112	55 390	62 797	<b>722 950</b>
Kč/kg	9,32	9,18	9,09	8,99	8,89	8,62	8,66	8,59	8,76	8,84	8,89	8,84	8,89
2020	61 929	62 112	62 330										<b>186 371</b>
Kč/kg	8,79	8,74	9,06										8,86

Zdroj: Celní statistika, čísla jsou zaokrouhlena, ke dni (7. 5. 2020)

## Výroba mléka a mléčných výrobků v EU-28

(SHORT-TERM OUTLOOK, APRIL 2020)



Mléčné výrobky	2019	2020
Výroba	→ 0,4 %	→ 0,4 %
Vývoz	↑ 6,8 %	↓ -6,3 %
Dovoz	→ 3,8 %	↓ -8 %
Spotřeba	→ 0 %	→ -0,3 %



Mléko	2019	2020
Dodávky mléka	→ 0,4 %	→ 0,4 %
Stavy dojnic	↓ -1,2 %	↓ -0,7 %

### Vývoj trhu v EU

- V roce 2019 vzrostly dodávky mléka o 0,4 %, což je nejméně od roku 2012. Pokles mléčných dodávek ve Francii (-0,2 %) a Německu (-0,1 %) byl kompenzován zvýšením mléčných dodávek v Irsku (+ 5 %) a Polsku (+2 %). Užitek vzrostla o 1,8 %, zatímco došlo ke snížení počtu dojnic (-1,2 %). K největší redukci dojnic došlo v Německu, Francii, Polsku a Itálii (pokles o 2-3 %), naopak v Irsku byl zaznamenán nárůst o 4 %. V Nizozemsku došlo ke zvýšení početních stavů o 2 %, čímž zvrátilo trend závazků EU snížit fosfátové emise.
- Navzdory mírnému růstu dodávek mléka, došlo ke zvýšení obsahu mléčného tuku a bílkovin. Obsah mléčného tuku v EU vzrostl o 1,6 % a mléčných bílkovin o 1,2 % (od roku 2006).

### Pokles čínské poptávky po sušeném mléce oslabil jeho cenu

- Šíření onemocnění Covid-19 v Číně oslabilo ceny sušeného mléka. Pokles poptávky nastal po uzavření foodservice a po odložení oslav Čínského nového roku.
- Ačkoli existují signály o oživení čínské poptávky, očekává se, že tlak na ceny mléka a sušeného mléka zůstane vysoký. V roce 2019 došlo v Číně k významnému navýšení vývozu SOM (+23 %) a SPM (+29 %). Z důvodu omezení byly mléčné dodávky v Číně zpracovány více než obvykle do SPM, což vedlo k celkovému nárůstu dostupnosti produktu.

### Očekává se, že ekvivalent ceny mléka v EU poklesne

- V EU od ledna klesla cena SPM o 24,9 % na 193 EUR/100kg. Meziroční pokles ceny SPM je o 2 %. Pokles ceny byl zaznamenán též u másla, kde tento pokles v EU v období od začátku roku 2020 činil 20,9 % a cena másla se tak dostala na 291 EUR/100kg. Meziroční pokles ceny másla je 30 %. U Eidamu v EU jsou ceny

relativně stabilní, momentálně se pohybují na úrovni 313 EUR/100kg (rok 2020 – pokles o 3,1 %; meziočnní srovnání - + 2 %).

- Jako důsledek poklesu ceny SOM a másla, se předpokládá, že v průběhu následujícího měsíce dojde v EU k poklesu ceny mléčného ekvivalentu. Sezónní nárůst dodávek mléka a omezení kvůli onemocnění Covid-19 mohou ovlivnit cenu mléka po delší dobu.

### **Očekává se, že produkce mléka v EU v roce 2020 mírně poroste**

- Jarní propad dodávek mléka se shoduje s vypuknutím onemocnění Covid-19. Restriktivní opatření v členských státech změnila logistiku mléčných dodávek a dodávek krmiv. Některých případech dochází k podpoře farmářů za podmínek, že sníží dodávky mléka.
- Zdravotní důvody rovněž ovlivňují dostupnost pracovních sil, a to zejména ve výrobě. To by spolu s omezením dostupnosti dodávek mléka na jaře a omezenou poptávkou mohlo mít vliv na výrobu mléčných výrobků, kde bude dávana přednost výrobkům méně náročných na zpracování.
- Za těchto podmínek a za předpokladu běžných povětrnostních podmínek lze v roce 2020 očekávat růst produkce mléka v EU kolem 0,4 %, a to díky mírnému zvýšení užitkovosti (+1,1 %) a snížení stavů dojnic (-0,7 %).

### **V roce 2020 by mělo směřovat více mléka do výroby SOM**

- Případný pokles poptávky ve foodservice po mléčných produktech by mohl nasměrovat více mléka na výrobu skladovatelných a méně náročných mléčných výrobků, zejména SOM. Produkce SOM by mohla v roce 2020 vzrůst o 2,5 %. V roce 2019 došlo k vyčerpání veřejných zásob SOM a jeho dostupnost se snížila o 10 %. Očekává se, že se v roce 2020 použije méně SOM ve zpracování. To budeme mít za následek snížení domácí spotřeby o 8 %, na úroveň podobnou před rokem 2018.
- Snížená dostupnost a omezující obchodní opatření v důsledku opatření Covid 19 by mohl vývoz SOM přiblížit k úrovni roku 2017. Ve srovnání s rekordně vysokým vývozem z roku 2019 (zejména do Číny, Alžírsko a jihovýchodní Asie) by mohlo dojít k poklesu o 17 %. Vzhledem k tomu, že by nebyly využity veškeré zásoby SOM, mohlo by dojít k navýšení zásob na 125 000 t v roce 2020.
- V roce 2020 by oslabená světová poptávka po SPM v důsledku opatření Covid 19 a pokles cen ropy mohly též snížit vývoz EU, a to zejména na Blízký východ. Zde je očekáván pokles o 7 %. Pokračující zvyšování domácí spotřeby (+2 %) nebude kompenzovat tuto ztrátu, a proto se očekává, že výroba SPM v EU klesne o 2 %.

### **Domácí spotřeba másla zůstává stabilní**

- Očekává se, že se vyrobí více másla (+1,2 %), jelikož domácí poptávka zůstává silná (v maloobchodu i v potravinářském průmyslu). I přes konkurenceschopnou cenu EU by americké zásoby vytvořené v průběhu roku 2019 a oslabená poptávka na jiných trzích mohly v roce 2020 přispět ke snížení vývozu EU o 10 %. Zatímco maloobchodní prodej másla pravděpodobně vzroste, domácí spotřeba by mohla zůstat stabilní stejně jako užití másla v mlékárenské výrobě, která se ale nevrátí na předchozí úroveň.
- V důsledku toho není pravděpodobné, že by se zvýšená produkce spotřebovala a mohlo by tak dojít k navýšení zásob (+ 10 000 t).

### **Trvalá poptávka po sýrech a čerstvých mléčných výrobcích**

- Většina tradičních mléčných výrobků (sýr, konzumní mléko, smetana a jogurty) je buď prodávána maloobchodem, nebo průmyslově zpracována. Zvýšená domácí spotřeba v důsledku přijatých opatření Covid 19 vedla ke zvýšení zásob domácností, a to zejména UHT mléka a sýrů.
- V roce 2020 by spotřeba sýrů v EU mohla mírně vzrůst (+0,3 %), což by podpořilo zvýšení maloobchodního prodeje pro různé kategorie, jakož i hotová jídla s obsahem sýrů. Vývoz by měl nadále růst (+1,5 %), a to především díky poptávce na asijských trzích. Očekává se, že tato rostoucí poptávka povede k celkovému zvýšení produkce sýrů (+0,6 %), podporovanému stabilními cenami.
- Jelikož se však spotřeba domácího mléka a mléčných výrobků liší dle složení foodservice, některé kategorie by mohly být negativně ovlivněny poklesem poptávky (např. sýry).
- Zásobování se domácností UHT mlékem a očekávané zvýšení poptávky po jogurtech, z důvodu jejich funkční hodnoty ve výživě, by mohlo stimulovat zpomalení klesajícího trendu ve výrobě fermentovaných mléčných výrobků v roce 2020 o 0,4 % ve srovnání s 0,9 % v roce 2019. Předpokládá se, že zejména u konzumního mléka dojde k navýšení spotřeby oproti loňskému poklesu, zatímco negativní trend v produkci jogurtu lze zvrátit (+0,5 %). Světová poptávka po EU fermentovaných mléčných výrobcích by mohla zůstat na historické úrovni loňského roku za předpokladu, že bude obnoven čínský foodservice.