

## Vývoj v zemědělství, bilance mléka

Ukazatel/rok	2003	2012	2013	2014	2015	2016	2017
Prům. stav dojnic v tis. ks	459,6	368,7	372,7	370,7	368,2	370,2	<b>364,6</b>
Prům. roční dojivost v l/ks	5 756,2	7 432,6	7 443,4	7 704,8	8 001,3	8 061,3	<b>8 222,5</b>
Výroba mléka v mil. l	2 645,7	2 740,7	2 774,5	2 856,3	2 946,3	2 984,2	<b>2 998,3</b>
Tržní produkce v mil. l	2 530,9	2 628,6	2 665,5	2 753,2	2 843,6	2 885,2	<b>2 897,5</b>
Tržnost v %	95,7	95,9	96,1	96,4	96,5	96,7	<b>96,6</b>
<b>Bilance</b>							
Počáteční zásoby <sup>1)</sup> v mil. l	132,6	68,7	61,6	62,9	100,4	90,9	<b>73,6</b>
Nákup do mlékáren v mil. l	2 530,9	2 381,8	2 319,5	2 350,7	2 434,7	2 458,6	<b>2 478,1</b>
Dovoz <sup>1)</sup> v mil. l	281,4	898,5	879,5	935,5	953,3	1 033,3	<b>1 000,5</b>
Celková nabídka v mil. l	2 944,9	3 349,0	3 260,6	3 349,1	3 488,4	3 582,8	<b>3 552,2</b>
Domácí tržní spotřeba v mil. l	2 080,5	2 201,0	2 156,0	2 179,0	2 238,1	2 266,1	<b>2 256,8</b>
Vývoz <sup>1)</sup> v mil. l	772,3	1 086,4	1 041,7	1 069,7	1 159,4	1 208,3	<b>1 211,7</b>
Konečné zásoby <sup>1)</sup> v mil. l	92,1	61,6	62,9	100,4	90,9	73,6	<b>83,7</b>
Intervenční nákup SOM, másla <sup>1)</sup> v mil. l						34,8	
Podíl dovozu na spotřebě v %	13,5	40,8	40,8	42,9	42,6	45,6	<b>44,3</b>
Podíl vývozu na nákupu v %	30,5	45,6	44,9	45,5	47,6	49,1	<b>48,9</b>
Míra soběstačnosti v %	127,2	124,5	128,7	131,1	131,6	131,7	<b>132,9</b>

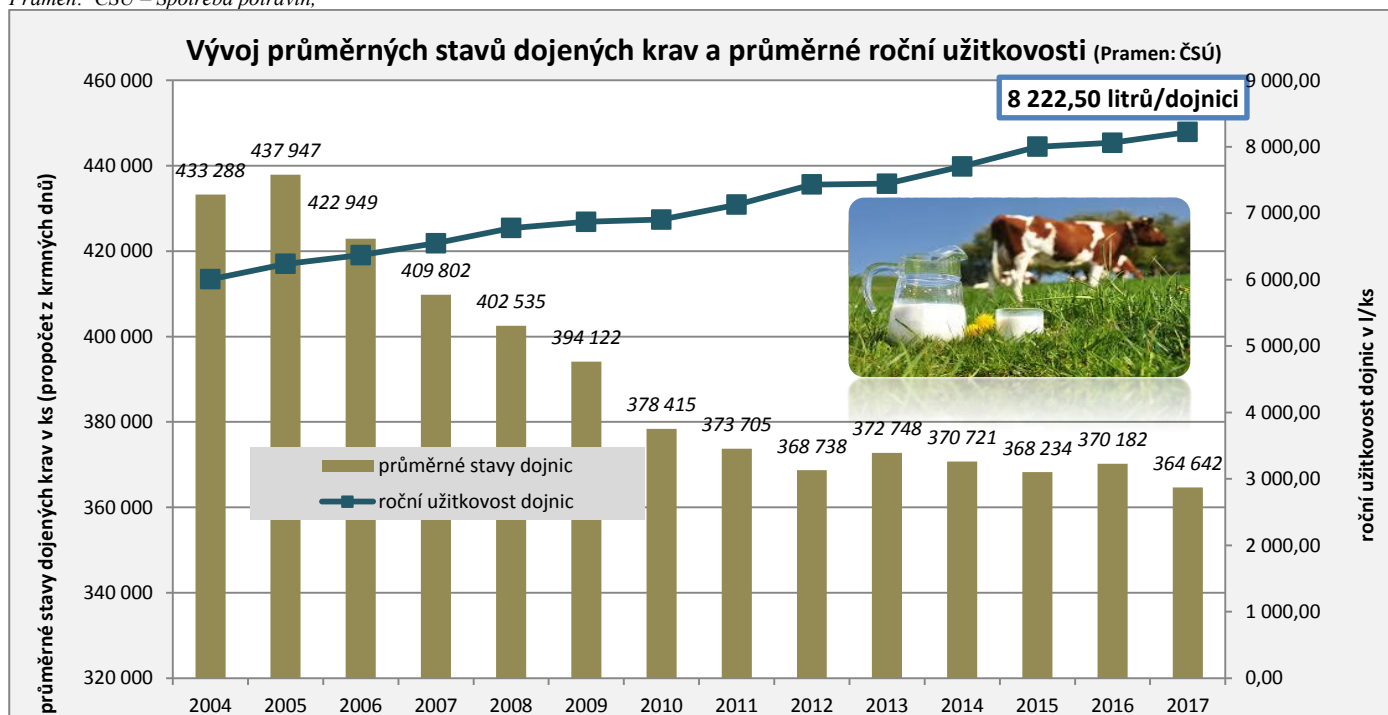
Pramen: ČSÚ, celní statistika, rezortní statistika MZe (6-12), SZIF (tržní produkce), propočty MZe ČR

Pozn.: 1) přepočten na ekvivalent mlék, 2) odhad - údaje o dovozu a vývozu jsou předběžné, rovněž navazující výpočty nabídky a spotřeby. Ve vývozu jsou zahrnuty výrobky a syrové mléko vyvážené mlékárnami z nákupu mléka,

## Spotřeba mléka a mléčných výrobků (kg/rok)

Druh/kg/rok	2009	2010	2011	2012	2013	2014	2015	2016	2017
Mléko a mléčné výrobky v hodnotě mléka celkem (bez másla)	249,7	244,0	227,7	234,3	234,1	236,5	242,3	247,5	<b>246,5</b>
- z toho kravské mléko	249,6	243,9	227,6	234,2	234,0	236,4	242,2	247,4	<b>246,4</b>
- kozí mléko	0,1	0,1	0,1	0,1	0,1	0,1	0,1	0,1	<b>0,1</b>
Konzumní mléko kravské	59,7	57,6	57,6	58,9	62,2	60,1	60,5	60,4	<b>61,3</b>
Máslo	5,0	4,9	5,0	5,2	5,1	5,1	5,5	5,4	<b>5,0</b>
Sýry celkem	13,3	13,2	13,0	13,4	12,7	12,8	13,1	13,3	<b>13,2</b>
- tavené	2,4	2,1	2,1	2,2	2,2	2,1	2,0	2,0	<b>1,9</b>
- přírodní	10,9	11,0	10,9	11,2	10,5	10,7	11,1	11,3	<b>11,3</b>
Tvarohy	3,4	3,4	3,4	3,4	3,6	3,8	3,8	4,4	<b>4,7</b>
Ostatní mléčné výrobky	32,7	32,5	32,5	33,2	31,5	31,3	32,8	33,8	<b>34,4</b>
Mléčné konzervy	2,0	1,8	1,4	1,4	1,6	2,1	1,8	2,0	<b>1,7</b>

Pramen: ČSÚ – Spotřeba potravin,



## Výsledky chovu skotu - rok 2017

	Stavy dojených krav k 31. 12. (ks)			Průměrná dojivost (l/ks)			Výroba mléka podle krajů (tis.l)		
	31. 12. 2016	31. 12. 2017	Index	Rok 2016	Rok 2017	Index	Rok 2016	Rok 2017	Index
Praha + Středočeský	43 972	44 189	100,5	8 434,1	8 615,90	102,2	375 800	379 497	101,0
Jihočeský	47 042	46 772	99,4	7 179,8	7 281,10	101,4	341 080	340 052	99,7
Plzeňský	39 542	40 220	101,7	7 916,4	8 129,50	102,7	315 259	324 400	102,9
Karlovarský	7 370	7 138	96,9	6 706,8	6 706,10	100,0	50 085	47 977	95,8
Ústecký	8 129	7 548	92,9	7 628,7	7 658,80	100,4	62 895	57 043	90,7
Liberecký	10 293	9 260	90,0	7 300,6	7 513,10	102,9	76 106	69 822	91,7
Královéhradecký	28 437	27 259	95,9	8 165,6	8 314,80	101,8	236 809	226 456	95,6
Pardubický	34 957	34 812	99,6	8 130,3	8 269,80	101,7	284 137	287 446	101,2
Vysočina	66 804	66 344	99,3	8 383,4	8 451,90	100,8	558 707	561 317	100,5
Jihomoravský	20 348	20 466	100,6	8 322,9	8 571,70	103,0	171 228	174 458	101,9
Olomoucký	22 744	24 296	106,8	8 129,7	8 357,00	102,8	187 823	202 272	107,7
Zlínský	17 831	17 715	99,3	8 659,2	8 868,00	102,4	155 496	156 018	100,3
Moravskoslezský	19 844	19 442	98,0	8 465,2	8 778,80	103,7	168 728	171 501	101,6
<b>Česká republika</b>	<b>367 313</b>	<b>365 461</b>	<b>99,5</b>	<b>8 061,3</b>	<b>8 222,50</b>	<b>102,0</b>	<b>2 984 153</b>	<b>2 998 260</b>	<b>100,5</b>

Pramen: ČSÚ - Výsledky chovu skotu, údaje jsou zaokrouhleny

## Vývoj stavů skotu v ks k 1. 4. daného roku

Rok	Skot celkem	z toho: krávy	z toho:	
			dojné krávy	KBTPM
1989	3 480 582	1 247 567		
2010	1 349 286	551 245	383 523	167 722
2011	1 343 686	551 536	373 832	177 704
2012	1 353 685	551 225	373 136	178 089
2013	1 352 822	551 924	367 327	184 597
2014	1 352 822	563 963	372 632	191 331
2015	1 407 132	580 102	376 144	203 958
2016	1 415 658	583 747	372 510	211 237
2017	1 421 242	585 897	369 802	216 095
2018	1 415 770	587 322	365 448	221 874
<b>Změna 2018/2017 - index</b>	<b>99,6</b>	<b>100,2</b>	<b>98,8</b>	<b>102,7</b>
<b>Změna 2018/2017 – kusy zvířat</b>	<b>-5 475</b>	<b>+1 425</b>	<b>-4 354</b>	<b>+5 779</b>

Pramen: ČSÚ – Soupis hospodářských zvířat k 1. 4.

Pozn.: KBTPM = krávy bez tržní produkce mléka

## Monitoring tržní produkce mléka v ČR - v tunách

	2017			2018			ZMĚNA 2018/2017 v %		
	Dodávky	PP	Celkem	Dodávky	PP	Celkem	Dodávky	PP	Celkem
Leden	243 906	1 128	245 034	259 905	1 258	261 163	106,6	111,5	106,6
Únor	226 523	1 139	227 662	237 809	1 241	239 050	105,0	109,0	105,0
Březen	258 230	1 329	259 559	264 592	1 478	266 070	102,5	111,2	102,5
Duben	252 736	1 144	253 880	262 058	1 394	263 452	103,7	121,9	103,8
Květen	260 676	1 408	262 084	272 653	1 534	274 187	104,6	108,9	104,6
Červen	252 624	1 325	253 949	258 598	1 322	259 920	102,4	99,8	102,4
Červenec	258 201	1 238	259 439	266 581	1 345	267 926	103,2	108,6	103,3
Srpen	251 530	1 277	252 807	254 401	1 246	255 647	101,1	97,6	101,1
Září	242 838	1 421	244 259	244 944	1 327	246 271	100,9	93,4	100,8
Říjen	245 865	1 472	247 337	247 737	1 516	249 253	100,8	103,0	100,8
Listopad	238 876	1 338	240 214	238 054	1 416	239 470	99,7	105,8	99,7
Prosinec	251 941	1 174	253 115				0,0	0,0	0,0
<b>Rok</b>	<b>2 983 946</b>	<b>15 393</b>	<b>2 999 339</b>				<b>0,0</b>	<b>0,0</b>	<b>0,0</b>
<b>I-XI 2018/2017</b>	<b>2 732 005</b>	<b>14 219</b>	<b>2 746 224</b>	<b>2 807 332</b>	<b>15 077</b>	<b>2 822 409</b>	<b>102,8</b>	<b>106,0</b>	<b>102,8</b>

Pramen: administrace SZIF – monitoring tržní produkce mléka v ČR – nařízení Evropského parlamentu a Rady (EU) č. 1308/2013 a nařízení vlády č. 282/2014 Sb.

Ke dni 30. 11. 2018 bylo na SZIF evidováno 75 registrovaných prvňáků kupujících, z toho 29 odbytových organizací a 46 zpracovatelů mléka. Dále 1 521 producentů mléka dodávajících prvňákům kupujícím a 428 producentů přímého prodeje. Aktuálně působí na území ČR 19 uznaných organizací producentů v odvětví mléka a mléčných výrobků. Meziročně (leden až listopad 2018/2017) byl objem dodávek mléka prvňákům kupujícím meziročně vyšší o 3,6 %. Objem prodeje mléka a mléčných výrobků přímo spotřebiteli je meziročně za sledované období 11 měsíců vyšší o 8,2 %.

## Mlékárenská výroba

Mlékárenská výroba	Jednotka	2017	2018	Změna 2018/2017	
		Leden - listopad	Leden - listopad	v objemu (v Kč)	Index (%)
<b>Nákup syrového mléka</b>	<b>tis. l</b>	<b>2 269 217</b>	<b>2 318 024</b>	48 807	102,2
Z toho: - vývoz syrového mléka <sup>*)</sup>	tis.l	203 290	244 505	41 215	120,3
- dovoz syrového mléka <sup>*)</sup>	tis.l	8 200	2 084	-6 116	25,4
<b>Mléko ke zpracování</b>	<b>tis.l</b>	<b>2 074 127</b>	<b>2 075 603</b>	1 476	100,1
Obsah tuku	%	3,88	3,84	-0,04	99,0
Obsah bílkovin	%	3,45	3,43	-0,02	99,4
<b>CZV za mléko celkem (vážený průměr)</b>	<b>Kč/l</b>	<b>8,47</b>	<b>8,52</b>	0,05	100,6
<b>Mlékárenská výroba</b>					
<b>Konzumní mléka celkem</b>	<b>tis. l</b>	<b>572 304</b>	<b>565 753</b>	-6 551	98,9
- čerstvé pasterované	tis. l	114 247	119 290	5 043	104,4
- trvanlivé	tis. l	455 479	442 476	-13 003	97,1
- školní <sup>*)</sup>	tis. l	2 578	3 987	1 409	154,7
<b>Konzumní smetany</b>	<b>tis. l</b>	<b>54 433</b>	<b>52 017</b>	-2 416	95,6
<b>Jogurty</b>	<b>tis. l</b>	<b>126 681</b>	<b>120 507</b>	-6 174	95,1
<b>Kysané výrobky ostatní celkem<sup>*)</sup></b>	<b>tis. l</b>	<b>45 832</b>	<b>46 951</b>	1 119	102,4
<b>Máslo a statní ml. tuky</b>	<b>t</b>	<b>33 154</b>	<b>30 110</b>	-3 044	90,8
- z toho máslo ve spotřebitelském balení	t	17 365	15 143	-2 222	87,2
<b>Tradiční pomazánkové</b>	<b>t</b>	<b>6 412</b>	<b>6 387</b>	-25	99,6
<b>Tvarohy</b>	<b>t</b>	<b>36 581</b>	<b>35 714</b>	-867	97,6
<b>Sýry celkem</b>	<b>t</b>	<b>100 535</b>	<b>103 439</b>	2 904	102,9
- přírodní	t	86 508	89 647	3 139	103,6
- tavené	t	14 027	13 792	-235	98,3
<b>Smetanové krémy</b>	<b>t</b>	<b>11 701</b>	<b>11 292</b>	-409	96,5
<b>Tvarohové dezerty<sup>*)</sup></b>	<b>t</b>	<b>7 032</b>	<b>7 929</b>	897	112,8
<b>Mléčné dezerty (puddinky apod.)<sup>*)</sup></b>	<b>t</b>	<b>11 721</b>	<b>10 967</b>	-754	93,6
<b>Sušená mléka celkem bez KDV</b>	<b>t</b>	<b>30 518</b>	<b>30 777</b>	259	100,8
z toho: sušené odtučněné mléko	t	17 901	18 673	772	104,3
sušené plnotučné mléko	t	12 617	12 104	-513	95,9
<b>Kondenzované mléko<sup>*)</sup></b>	<b>t</b>	<b>12 078</b>	<b>8 290</b>	-3 788	68,6
<b>Syrovátka sušená</b>	<b>t</b>	<b>28 503</b>	<b>30 847</b>	2 344	108,2
<b>Syrovátka zahuštěná</b>	<b>t</b>	<b>33 237</b>	<b>35 423</b>	2 186	106,6

Pozn.:\*) odborný odhad, Pramen: Rezortní statistika Mlék (MZe 6-12),

### Zásoby sušeného odtučněného mléka v tunách - stav ke konci období

Rok	I.	II.	III.	IV.	V.	VI.	VII.	VIII.	IX.	X.	XI.	XII.
<b>2016</b>	4 659	4 875	4 345	3 392	3 157	2 820	2 841	2 957	2 758	3 053	2 355	2 748
<b>2017</b>	2 760	2 516	2 601	3 288	2 930	2 806	2 938	3 123	3 230	2 507	2 114	2 726
<b>2018</b>	3 008	2 986	3 140	3 409	3 408	2 843	2 763	2 187	2 178	2 022	1 692	

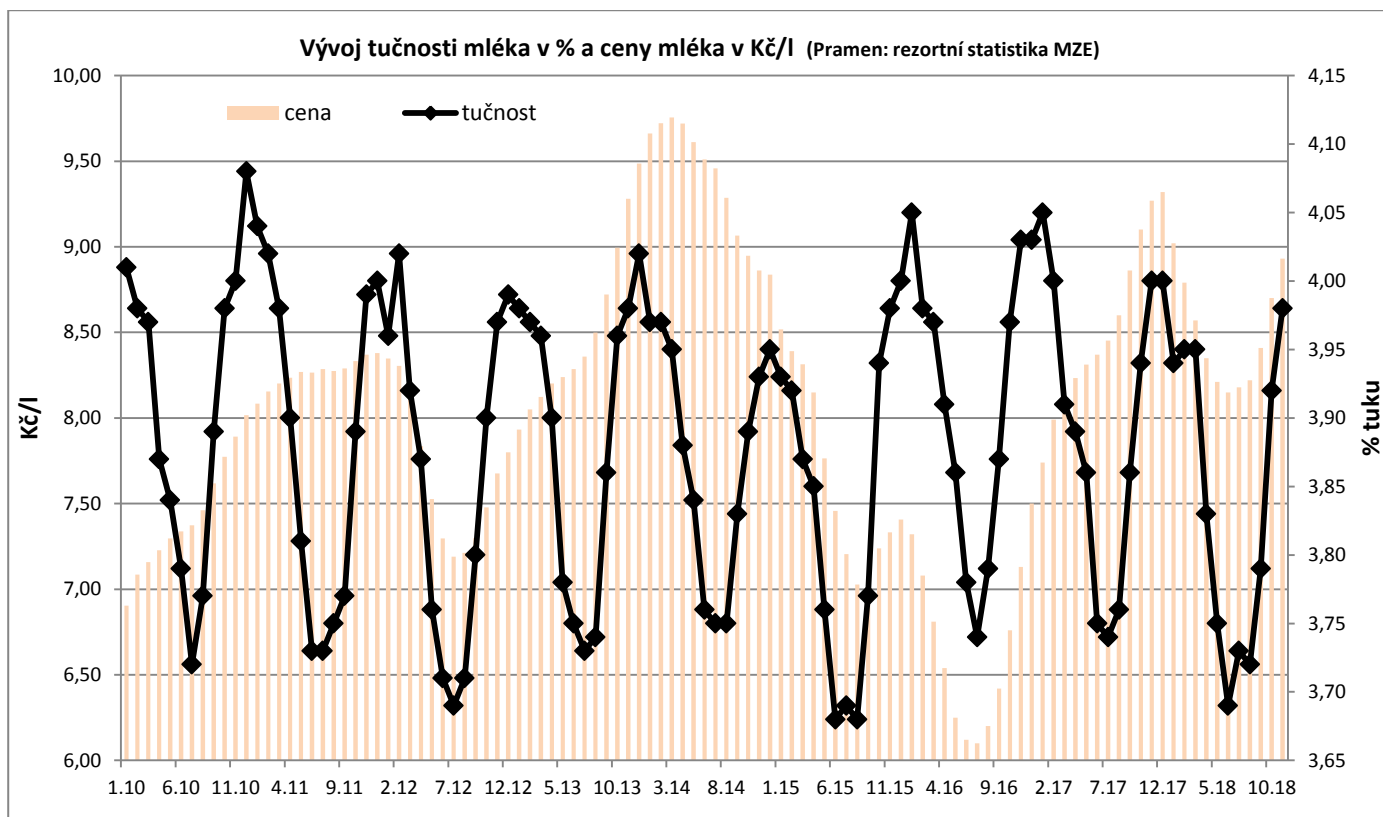
### Zásoby přírodních sýrů v tunách - stav ke konci období

Rok	I.	II.	III.	IV.	V.	VI.	VII.	VIII.	IX.	X.	XI.	XII.
<b>2016</b>	2 994	3 052	3 096	3 111	2 964	3 170	3 418	3 482	3 502	3 741	3 563	3 603
<b>2017</b>	3 407	3 609	4 240	4 173	4 078	4 076	4 316	4 081	4 470	4 627	4 851	4 573
<b>2018</b>	4 609	4 608	4 231	4 162	4 008	4 305	4 351	4 274	4 147	4 211	4 401	

### Zásoby másla v tunách - stav ke konci období

Rok	I.	II.	III.	IV.	V.	VI.	VII.	VIII.	IX.	X.	XI.	XII.
<b>2016</b>	2 973	2 746	2 079	1 905	1 665	1 292	1 191	1 297	1 412	1 412	1 439	1 320
<b>2017</b>	1 536	1 619	1 725	1 662	1 566	1 592	1 397	1 428	1 484	1 636	1 794	1 726
<b>2018</b>	2 038	1 933	1 470	1 728	1 523	1 566	1 729	1 929	2 075	2 236	2 104	

Pramen: Rezortní statistika Mlék (MZe 6-12)



### Ceny

#### Ceny zemědělských výrobců (CZV) mléka kravského celkem v Kč/l - mlékárny

Rok	I.	II.	III.	IV.	V.	VI.	VII.	VIII.	IX.	X.	XI.	XII.	Ø za rok
2008	10,04	9,98	9,69	9,19	8,74	8,44	8,07	7,89	7,73	7,46	7,13	6,83	<b>8,43</b>
2009	6,43	6,17	6,08	6,06	6,02	5,95	5,89	5,91	5,99	6,17	6,39	6,67	<b>6,14</b>
2010	6,90	7,08	7,16	7,23	7,30	7,34	7,37	7,46	7,62	7,77	7,89	8,02	<b>7,43</b>
2011	8,08	8,15	8,20	8,24	8,27	8,27	8,29	8,27	8,29	8,33	8,37	8,38	<b>8,26</b>
2012	8,35	8,30	8,14	7,83	7,53	7,30	7,19	7,21	7,30	7,48	7,68	7,80	<b>7,67</b>
2013	7,93	8,05	8,12	8,20	8,24	8,29	8,36	8,50	8,72	8,99	9,28	9,49	<b>8,51</b>
2014	9,66	9,72	9,75	9,72	9,61	9,51	9,46	9,29	9,07	8,95	8,86	8,84	<b>9,37</b>
2015	8,52	8,39	8,31	8,15	7,76	7,46	7,20	7,03	7,07	7,24	7,33	7,41	<b>7,66</b>
2016	7,32	7,08	6,81	6,54	6,25	6,12	6,10	6,20	6,42	6,76	7,13	7,50	<b>6,69</b>
2017	7,74	7,99	8,12	8,23	8,31	8,37	8,45	8,60	8,86	9,10	9,27	9,32	<b>8,53</b>
2018	9,02	8,79	8,57	8,35	8,21	8,15	8,18	8,22	8,41	8,70	8,93	9,10 <sup>*)</sup>	

Pramen: Rezortní statistika Mlék (MZe) 6-12; ukazatel průměr roku je počítán jako aritmetický průměr

\*) odhad

Minimální cena za měsíc listopad 2018 – 8,60 Kč/l, maximální cena – 10,47 Kč/l

#### Ceny zemědělských výrobců (CZV) mléka kravského celkem v Kč/l – první kupující

Rok	I.	II.	III.	IV.	V.	VI.	VII.	VIII.	IX.	X.	XI.	XII.	Ø za rok
<b>2016</b>	7,40	7,18	6,89	6,65	6,35	6,16	6,13	6,20	6,44	6,80	7,19	7,57	<b>6,75</b>
<b>2017</b>	7,87	8,08	8,20	8,32	8,36	8,42	8,51	8,64	8,93	9,17	9,35	9,41	<b>8,61</b>
<b>2018</b>	9,11	8,86	8,60	8,39	8,25	8,22	8,24	8,29	8,49	8,80	9,03		

Pramen: Rezortní statistika Mlék (MZe) 6-12; ukazatel průměr roku je počítán jako aritmetický průměr

## Vývoj cen zemědělských výrobců (CZV) a cen průmyslových výrobců (CPV) Kč/l (kg)

	Listopad 2017	Leden 2018	Listopad 2018	Index Listopad 2018/leden 2018	Index Listopad 2018/ Listopad 2017
<b>CZV syrové kravské mléko celkem</b>	<b>9,27</b>	<b>9,02</b>	<b>8,93</b>	<b>99,0</b>	<b>96,3</b>
<b>CPV mléko polotučné pasterované</b>	<b>11,60</b>	<b>11,80</b>	<b>11,54</b>	<b>97,8</b>	<b>99,5</b>
<b>CPV mléko polotučné trvanlivé</b>	<b>10,65</b>	<b>10,38</b>	<b>10,29</b>	<b>99,1</b>	<b>96,6</b>
<b>CPV máslo</b>	<b>159,08</b>	<b>132,40</b>	<b>150,46</b>	<b>113,6</b>	<b>94,6</b>
<b>CPV Eidam (30 % t. v suš.)</b>	<b>86,74</b>	<b>76,80</b>	<b>86,53</b>	<b>112,7</b>	<b>99,8</b>

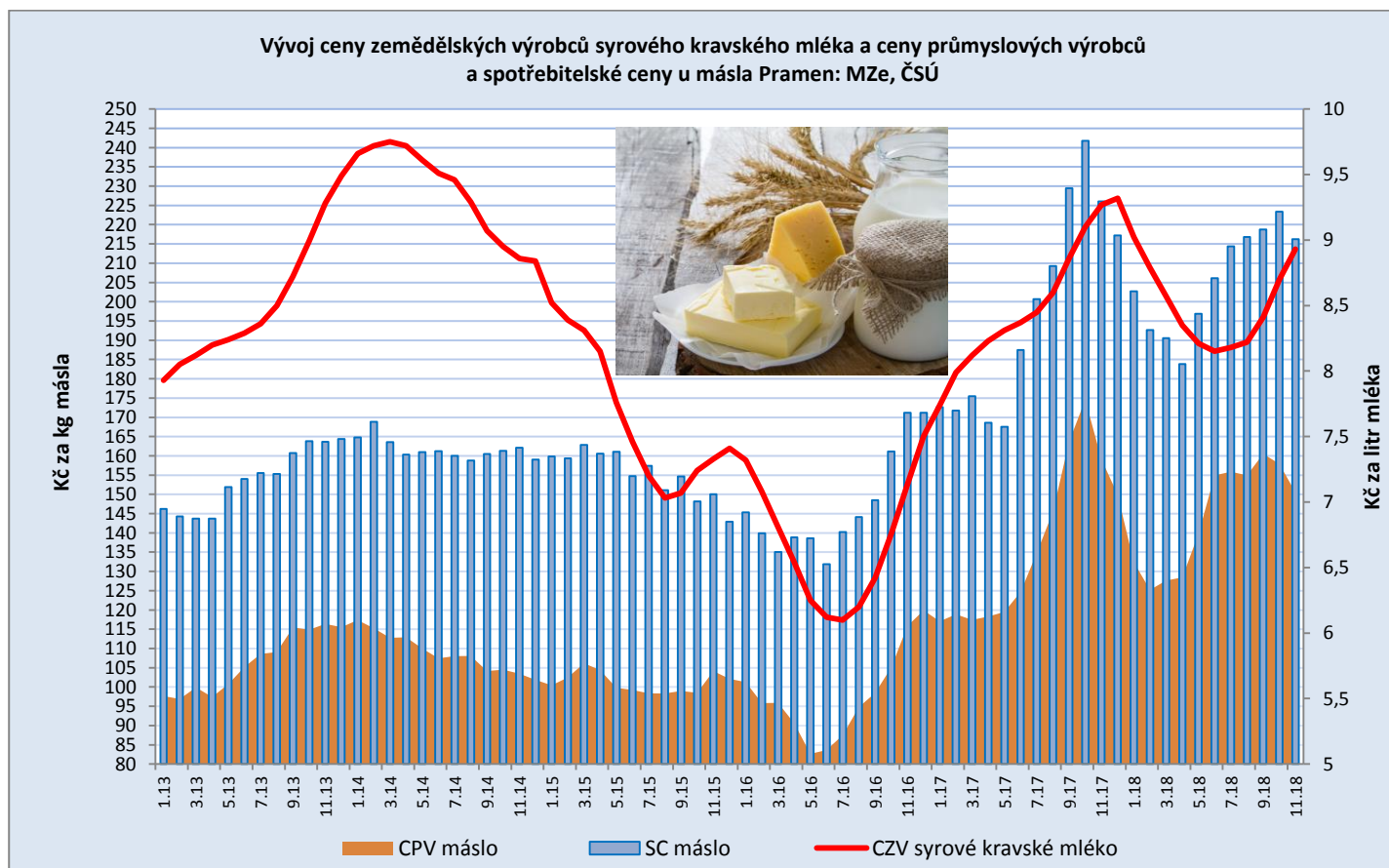
Pramen: Rezortní statistika Mlék (MZe) 6-12,

## Vývoj spotřebitelských cen (SC) Kč/l (kg)

	Listopad 2017	Leden 2018	Listopad 2018	Index Listopad 2018/leden 2018	Index Listopad 2018/ Listopad 2017
<b>SC mléko polotučné čerstvé</b>	<b>20,47</b>	<b>20,30</b>	<b>19,45</b>	<b>95,8</b>	<b>95,0</b>
<b>SC mléko polotučné trvanlivé</b>	<b>15,05</b>	<b>16,95</b>	<b>16,77</b>	<b>98,9</b>	<b>111,4</b>
<b>SC máslo</b>	<b>226,05</b>	<b>202,71</b>	<b>216,19</b>	<b>106,6</b>	<b>95,6</b>
<b>SC Eidam</b>	<b>154,85</b>	<b>140,98</b>	<b>156,51</b>	<b>111,0</b>	<b>101,1</b>

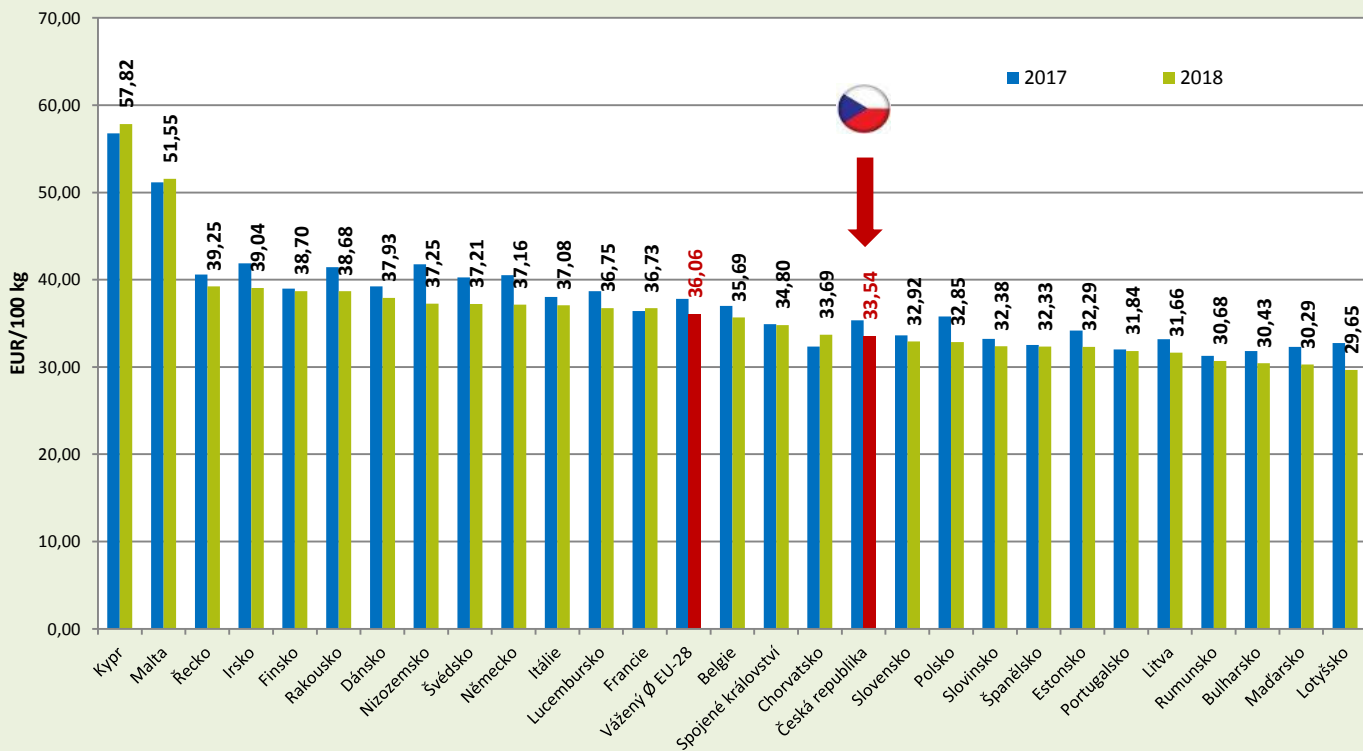
Pramen: ČSÚ

	Prosinec 2017	Leden 2018	Prosinec 2018	Index Prosinec 2018/leden 2018	Index Prosinec 2018/ prosinec 2017
<b>SC mléko polotučné čerstvé</b>	<b>20,32</b>	<b>20,30</b>	<b>19,67</b>	<b>96,9</b>	<b>96,8</b>
<b>SC mléko polotučné trvanlivé</b>	<b>17,13</b>	<b>16,95</b>	<b>15,82</b>	<b>93,3</b>	<b>92,4</b>
<b>SC máslo</b>	<b>217,21</b>	<b>202,71</b>	<b>204,75</b>	<b>101,0</b>	<b>94,3</b>
<b>SC Eidam</b>	<b>150,53</b>	<b>140,98</b>	<b>144,73</b>	<b>102,7</b>	<b>96,1</b>



## Vývoj cen za syrové kravské mléko v EU-28 v listopadu 2018

(Pramen: Milk Market Observatory ke dni 7. 1. 2019)



## Meziroční změny cen za syrové mléko v % (porovnání cen za listopad 2018/listopad 2017) (Pramen: Evropská komise)





### Měsíční ceny za syrové kravské mléko na unijním trhu v roce 2017/2018

Měsíc	2017		2018	
	Vážený Ø EU v €/100 kg	Meziměsíční porovnání v %	Vážený Ø EU v €/100 kg	Meziměsíční porovnání v %
Leden	33,44	+1,1	35,56	-5,1
Únor	33,38	-0,2	34,41	-3,2
Březen	33,12	-0,8	33,57	-2,5
Duben	33,17	+0,2	32,66	-2,7
Květen	32,97	-0,6	32,09	-1,7
Červen	33,13	+0,5	32,27	+0,6
Červenec	34,17	+3,1	32,94	+2,1
Srpen	35,25	+3,1	33,57	+1,9
Září	36,83	+4,5	34,83	+3,7
Říjen	37,53	+1,9	35,80	+2,8
Listopad	37,80	+0,7	36,06	+0,7
Prosinec	37,48	-0,9	35,87 <sup>*)</sup>	-0,5

Pramen: Milk Market Observatory ke dni 7. 1. 2019

Pozn.: \*) – odhad zemí EU

### Světové ceny – obchod s mlékárenskými výrobky – USD/t

USD/t	Poslední ceny			Změna oproti předchozím 14 dnům						Meziroční změna					
	6.1.2019			23.12.2018			Změna v %			7.1.2018			Meziroční změna v %		
	EU	Oceánie	USA	EU	Oceánie	USA	EU	Oceánie	USA	EU	Oceánie	USA	EU	Oceánie	USA
Máslo	5 178	4 113	4 925	5 138	3 838	4 837	+0,8	+7,2	+1,8	5 452	4 725	4 903	-5	-13	0
SOM	1 985	2 250	2 110	1 912	2 013	2 068	+3,8	+11,8	+2,0	1 733	1 775	1 483	+15	+27	+42
SPM	3 137	2 713	3 417	3 063	2 650	3 417	+2,4	+2,4	-	3 175	2 900	3 086	-1	-6	+11
Čedar	3 497	3 438	3 132	3 445	3 213	3 100	+1,5	+7,0	+1,0	3 779	3 388	3 319	-7	+1	-6

Pramen: Milk Market Observatory (7. 1. 2019)

### Výsledky aukcí Global Dairy Trade ze dne 2. 1. 2019

USD/t	Únor 2019	Březen 2019	Duben 2019	Květen 2019	Červen 2019	Vážený aritmetický Ø
Máslo	4 195	4 068	4 080	4 050	4 076	4 076
SOM	2 397	2 170	2 217	2 246	2 271	2 201
SPM	2 682	2 682	2 740	2 756	2 745	2 705

Pramen: Milk Market Observatory, Global Dairy Trade (3. 1. 2019)

### Zahraníční obchod leden až listopad 2017 a 2018

Ukazatel/rok (v tis. Kč)	Leden až listopad		Změna 2018/2017	
	2017	2018	v tis. Kč	Index
Vývoz mléka a ml. výrobků (0401 - 0406 CN)	16 991 831	17 076 988	85 157	100,5
Dovoz mléka a ml. výrobků (0401 - 0406 CN)	13 258 667	13 144 157	-114 510	99,1
<b>Bilance (saldo) mléka a ml. výrob.</b>	<b>3 733 164</b>	<b>3 932 831</b>	<b>199 667</b>	<b>105,3</b>
Obrat	30 250 498	30 221 145	-29 353	99,9

Pramen: Celní statistika, ke dni 10. 11. 2018

Ukazatel/rok (v tis. Kč)	Leden až listopad		Změna 2018/2017	
	2017	2018	v tis. Kč	Index
Vývoz mléka a ml. výrobků <b>bez mléčné suroviny</b> (0401 - 0406 CN)	11 371 113	11 090 425	-280 688	97,5
Dovoz mléka a ml. výrobků <b>bez mléčné suroviny</b> (0401 - 0406 CN)	13 159 820	13 023 318	-136 502	99,0
<b>Bilance (saldo) mléka a ml. výrob.</b>	<b>-1 788 707</b>	<b>-1 932 893</b>	<b>-144 186</b>	<b>108,1</b>
Obrat	24 530 933	24 113 743	-417 190	98,3

Pramen: Celní statistika, ke dni 10. 11. 2018

## Vývoj zahraničního obchodu s mlékem a mlékařskými výrobky za leden až listopad 2018 a 2017

Název zboží	I - XI	Objem (tuny)			Ø cena (Kč/kg)		Finanční hodnota (tis. Kč)		
		DOVOZ	VÝVOZ	SALDO	DOVOZ	VÝVOZ	DOVOZ	VÝVOZ	SALDO
Mléko a smet. nezah. (0401)	2017	54 366	776 611	722 245	21,12	9,95	1 148 302	7 731 056	6 582 754
	2018	39 459	826 529	787 070	20,59	9,70	812 521	8 020 302	7 207 781
Mléko a smet. zahuš. (0402)	2017	7 322	34 616	27 294	45,53	58,55	333 394	2 026 832	1 693 438
	2018	6 903	32 322	25 419	38,56	53,43	266 169	1 726 897	1 460 728
Jogurty, kefirý apod. (0403)	2017	34 493	56 699	22 206	30,12	26,16	1 039 004	1 483 208	444 204
	2018	39 450	57 859	18 409	30,61	25,54	1 207 643	1 477 825	270 182
Syravátka (0404)	2017	35 480	44 073	8 593	10,35	21,79	367 216	960 561	593 345
	2018	40 749	48 331	7 582	6,74	18,10	274 622	874 921	600 299
Máslo (0405)	2017	18 756	2 731	-16 025	129,71	124,94	2 432 897	341 264	-2 091 633
	2018	21 687	2 538	-19 149	125,93	115,04	2 731 183	292 005	-2 439 178
Sýry a tvarohy (0406)	2017	88 288	50 013	-38 275	89,91	88,95	7 937 855	4 448 910	-3 488 945
	2018	88 642	52 431	-36 211	88,58	89,36	7 852 019	4 685 038	-3 166 981

Pramen: Celní statistika, ke dni ke dni 10. 11. 2018

**Ruská federace zavedla protiopatření, kterými reaguje na uvalení sankcí ze strany USA a EU. S platností od 6. 8. 2014 platí zákaz dovozu potravin, původem z USA, EU, Kanady, Austrálie a Norska. Konkrétně je zákaz uvalen na dovoz hovězího, vepřového a drůbežního masa, soleného masa a masných výrobků, dále pak na dovoz ryb, korýšů, mléka a mléčných výrobků, ovoce a zeleniny, sladového výtažku a potravinových přípravků.**

- Růst vývozu ve finančním vyjádření je dán meziročně vyšším objemem vývozu mléka v cisternách, vyšším objemem vývozu sýrů a tvarohů a zakysaných mléčných výrobků. **Z pohledu objemu dovozu mléka a mléčných výrobků v tunách je patrné snížení dovozu o cca 1,8 tis. tun (tj. o 0,8 %), objem vývozu v tunách se oproti předchozímu období roku 2017 zvýšil o 55,3 tis. t (tj. o 5,7 %). Celková bilance zahraničního obchodu s mlékem a mléčnými výrobky zůstává kladná. Avšak v případě, že pomineme dovoz a vývoz mléčné suroviny – bilance je záporná, - 1,9 mld. Kč.**
- Za 11 měsíců roku 2018 rostly vývozy, důvodem byly vyšší objemy vývozu mléka v cisternách a meziročně vyšší objemy vývozu sýrů a tvarohů.
- **Meziroční mírný nárůst celkové finanční hodnoty vývozu za sledované období představuje 0,5 %.**
- **Snížení celkové finanční hodnoty dovozu představuje 0,9 %.**
- Export mléčné suroviny (vývoz zboží s nízkou přidanou hodnotou) tvoří 34,9 % celkové finanční hodnoty vývozu.
- Vývoz sýrů a tvarohů se podílí na celkové finanční hodnotě vývozu mléka a mlékařských výrobků z 27,4 %
- Přetrvává záporná bilance zahraničního obchodu u másla a sýrů a tvarohů.
- **Dovoz sýrů a tvarohů představuje 63,7 % podílu domácí výroby sýrů a tvarohů.**

### Vývoz

Mléko a mléčné výrobky se z ČR, v lednu až listopadu 2018, vyvezly do 81 zemí světa. V meziročním porovnání (leden až listopad 2018/leden až listopad 2017) došlo ke **zvýšení finanční hodnoty vývozu o 0,5 %**, tj. cca o 85,2 mil. Kč. Oproti prvním měsícům roku 2018 se tempo růstu vývozu zpomalilo. **75,1 % finančního objemu vývozu představuje export do 4 zemí** (do Německa 35,1 %, na Slovensko 19,1 %, do Itálie 12,9 %, do Polska 8,0 %). Do zemí EU-28 se v daném období vyvezlo 89,0 % podílu z finanční hodnoty vývozu mléka a mléčných výrobků. Podíl vývozu do třetích zemí představoval v daném období 11,0 %. Vývoz do třetích zemí tvořily převážně destinace – Bangladéš, Libanon, Malajsie, Thajsko, Spojené arabské emiráty, Saudská Arábie, Kuba, Srbsko, Čína, Filipíny, Kolumbie, Syrská arabská republika, Ukrajina, Kuvajt... Předmětem obchodu s těmito zeměmi byly zejména sušená syrovátka a sušená mléka, dále bílé sýry a Eidam.

Na celkové finanční hodnotě vývozu v daném období se vývoz tekutých mlék a smetan podílel cca 47,0 %. Podíl vývozu mléčné suroviny na celkové finanční hodnotě vývozu mléka a mléčných výrobků činil v daném období 34,9 %. V lednu až listopadu 2018 se meziročně zvýšil objem vývozu mléka v cisternách o 8,6 %, snížil se vývoz konzumního mléka o 4,9 % a objem vývozu smetany konzumní o 0,6 %. Zvýšil se objem vývozu smetany v cisternách o 23,7 % - na německý trh se podle údajů celní statistiky vyvezlo 5 217 tun, na polský 869 t, na slovenský 338 t, na francouzský 285 t... Významným vývozním artiklem mlékařského zboží jsou sýry a tvarohy (podíl na celkové finanční hodnotě vývozu představují 27,4 %). Za období leden až listopad 2018 se meziročně zvýšil objem vývozu sýrů a tvarohů v tunách o 4,8% (o 2 418 t). Vývoz sušeného odtučněného mléka v meziročním porovnání leden - listopad 2018/leden - listopad 2017 byl vyšší o 2,3 %, vývoz sušeného mléka plnotučného o 1,1 %. Objem vývozu kondenzovaných mlék se meziročně snížil o 48,5 %. Objem vývozu jogurtů byl meziročně nižší o 1,4 % a vývoz ostatních zakysaných mléčných výrobků byl vyšší (+9,0 %). Vývoz másla a tuků z mléka byl za období



leden až listopad 2018 meziročně nižší o 193 t, tj. o cca 7,1 %. Za 11 měsíců se vyvezlo máslo do Itálie v objemu 1 097 t, na Slovensko 591 t, do Polska 150, na německý trh 135 t ...

## Dovoz

Dovozy ze tří zemí - z Německa (34,1 %), Polska (30,5 %) a Slovenska (14,2 %) představují celkem 78,8 % veškerého dovozu mléka a mléčných výrobků (z finančního vyjádření). V lednu-listopadu 2018 se mléko a mléčné výrobky dovezly do ČR ze **43 zemí**, ze zemí EU-28 celkem 99,7 %. V meziročním porovnání došlo k mírnému **snížení finanční hodnoty dovozu** o cca 114,5 mil. Kč, tj. o 0,9 %.

Objemy dovozu sýrů (včetně tvarohů) se v meziročním porovnání leden - listopad 2018/leden - listopad 2017 zvýšily, a to o 354 t na celkových 88 642 t. **Toto dovážené množství představuje 63,7 % objemu domácí výroby sýrů a tvarohů** za dané období. Největší objemy sýrů a tvarohů se do ČR v lednu až listopadu 2018 dovezly z Německa (z dovezených 36 346 t německých sýrů a tvarohů představoval např. dovoz Eidamu 7 977 t za průměrnou dovozní cenu 70,78 Kč/kg – tato dovozní cena zůstává výrazně pod úrovní spotřebitelské ceny Eidamu na domácím trhu ČR v měsíci listopadu 2018, tj. pod 156,51 Kč/kg, 11 680 t čerstvých sýrů a tvarohů za průměrnou dovozní cenu 60,58 Kč/kg a dále 7 225 t Goudy za 75,10 Kč/kg – spotřebitelská cena na českém trhu v listopadu 2018 byla vykazována na úrovni 189,17 Kč/kg) a z Polska (z 26 604 t dovezených sýrů a tvarohů z Polska představovaly dovozy např. tavených sýrů – 3 378 t za 74,84 Kč/kg, na domácím trhu ČR byla spotřebitelská cena v měsíci listopadu 244,6 Kč/kg, Eidam – 7 087 t za 77,08 Kč/kg, Camembert – 3 808 t za 102,04 Kč/kg). Meziročně došlo ke zvýšení celkového objemu dovozu jogurtů a ostatních zakysaných mléčných výrobků (o 4 957 t, tj. o 14,4 %), nejvíce jogurtů a ost. zakys. mléčných výrobků pochází z Německa (41,9 %), Polska (27,9 %), Belgie (12,9 %), Slovenska (12,1 %). Dovoz másla byl meziročně vyšší o 15,6 %, průměrná dovozní cena másla ve spotřebitelském balení představuje 130,50 Kč/kg, přitom vykazovaná spotřebitelská cena másla v listopadu 2018 na českém trhu dosahovala 216,19 Kč/kg. V lednu až listopadu 2018 se největší objemy másla a máselných tuků dovážely z Polska (10 170 t za 126,71 Kč/kg), Německa (5 238 t za 133,18 Kč/kg), Slovenska (3 548 t za 103,00 Kč/kg) a Belgie (1 782 t za 139,17 Kč/kg).

### DOVOZY z vybraných zemí (% z celkově dovezeného objemu daného sortimentu zboží)

Název zboží	Jednotky	Leden – listopad 2018			
		Země celkem	Německo	Polsko	Slovensko
Mléko a smetana nezah. (0401)	%	<b>100</b>	<b>32,89</b>	<b>8,44</b>	<b>36,57</b>
	t	39 459	12 977	3 332	14 432
Mléko a smetana zahuš. (0402)	%	<b>100</b>	<b>35,25</b>	<b>10,71</b>	<b>25,99</b>
	t	6 903	2 433	739	1 794
Jogurty, kefiry apod. (0403)	%	<b>100</b>	<b>41,90</b>	<b>27,92</b>	<b>12,08</b>
	t	39 450	16 528	11 016	4 766
Syravátka (0404)	%	<b>100</b>	<b>20,20</b>	<b>5,35</b>	<b>23,22</b>
	t	40 749	8 231	2 181	9 461
Máslo (0405)	%	<b>100</b>	<b>24,15</b>	<b>46,89</b>	<b>16,36</b>
	t	21 687	5 238	10 170	3 548
Sýry a tvarohy (0406)	%	<b>100</b>	<b>41,00</b>	<b>30,01</b>	<b>12,35</b>
	t	88 642	36 346	26 604	10 949

Pramen: Celní statistika, zboží v režimu volného oběhu, MZe, ke dni 10. 11. 2018

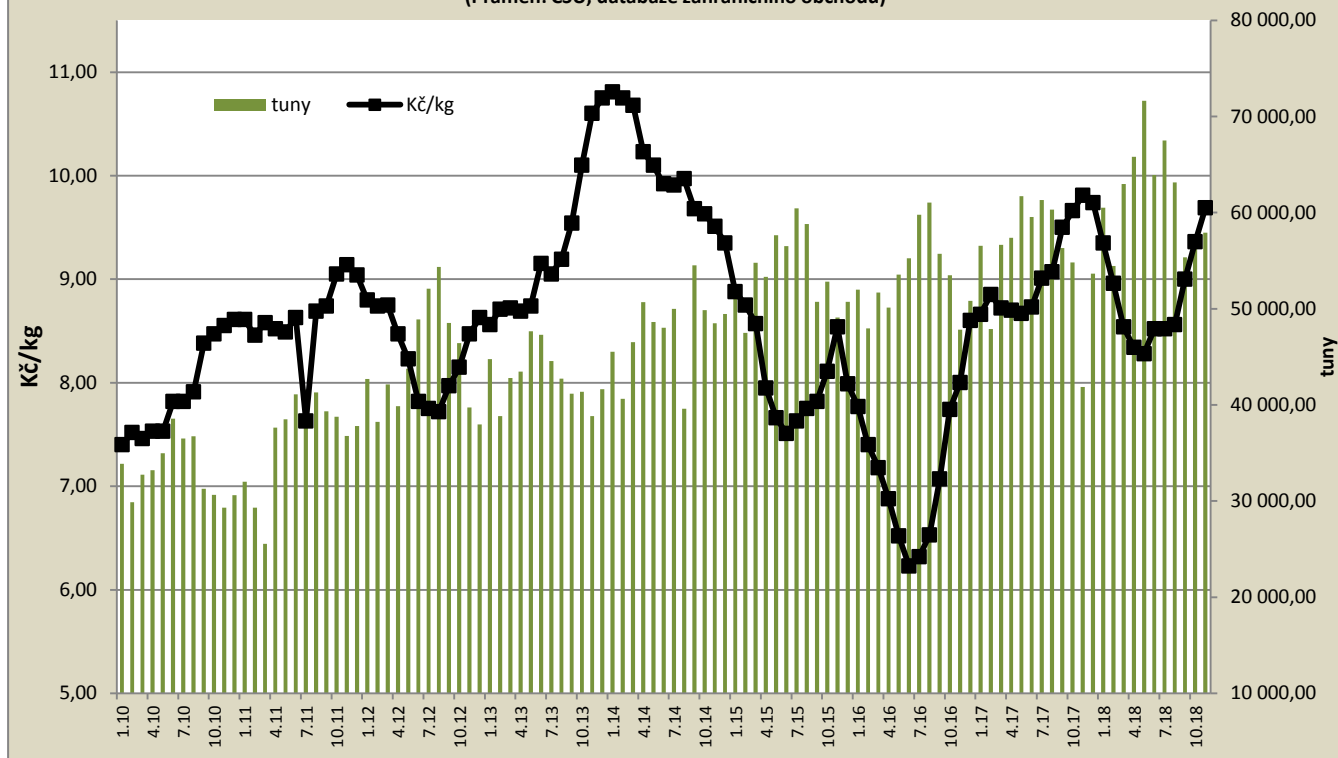
### Vývoj dovozu mléka a mléčných výrobků z Německa za leden až listopad 2017 a 2018

	DOVOZ			
	1-11/2017		1-11/2018	
	tuny	Kč/kg	tuny	Kč/kg
<b>Mléko a smetana nezahuštěné (0401)</b>	<b>20 014</b>	<b>22,15</b>	<b>12 977</b>	<b>24,54</b>
Z toho polotučné konzumní mléko	6 870	10,35	3 180	13,86
plnotučné konzumní mléko	1 988	15,18	3 111	14,14
<b>Mléko a smetana zahuštěné (0402)</b>	<b>2 581</b>	<b>40,53</b>	<b>2 433</b>	<b>35,66</b>
<b>Jogurty, kefiry apod. (0403)</b>	<b>16 610</b>	<b>32,02</b>	<b>16 528</b>	<b>33,76</b>
<b>Syravátka (0404)</b>	<b>5 997</b>	<b>19,24</b>	<b>8 231</b>	<b>9,75</b>
<b>Máslo (0405)</b>	<b>6 867</b>	<b>132,78</b>	<b>5 238</b>	<b>133,18</b>
Z toho máslo ve spotřeb. balení, tuk 80-85 %	6 139	131,47	4 220	130,81
<b>Sýry a tvarohy (0406)</b>	<b>38 219</b>	<b>81,86</b>	<b>36 346</b>	<b>75,29</b>
Z toho				
čerstvé sýry, tvaroh	11 281	62,34	11 680	60,58
Eidam	11 443	84,62	7 977	70,78
Gouda	7 084	86,82	7 225	75,10

Pramen: ČSÚ, ke dni 10. 11. 2018

### Vývoz mléčné suroviny z ČR (položka KN 0401 20 99)

(Pramen: ČSÚ, databáze zahraničního obchodu)



### Vývoz mléka s obsahem tuku 3-6 %, v balení nad 2 l – celní položka 0401 20 99 (tuny)

Rok	I.	II.	III.	IV.	V.	VI.	VII.	VIII.	IX.	X.	XI.	XII.	Celkem
2004	-	-	-	-	788	2 877	3 255	4 344	5 910	6 665	6 397	6 910	<b>37 146</b>
Kč/kg	-	-	-	-	10,28	8,74	9,50	9,02	9,64	9,66	9,88	9,66	9,55
2005	14 847	12 740	14 393	14 421	16 352	16 946	16 089	20 884	19 089	25 704	23 199	21 900	<b>216 564</b>
Kč/kg	9,50	8,90	9,64	8,07	8,90	8,85	8,26	8,45	8,43	8,73	8,76	8,66	8,67
2006	21 415	20 550	23 114	23 779	25 276	26 858	30 827	28 668	28 683	29 490	26 170	27 427	<b>312 257</b>
Kč/kg	8,60	8,43	8,22	8,01	7,95	7,89	7,84	7,84	8,04	8,19	8,30	8,27	8,11
2007	31 393	30 947	34 571	35 626	36 913	35 576	36 550	34 182	31 042	32 735	31 593	33 415	<b>404 543</b>
Kč/kg	8,18	8,18	8,20	8,36	8,07	8,24	8,56	8,93	9,47	10,47	10,69	10,81	8,99
2008	35 710	33 598	38 343	38 098	38 773	38 962	40 991	39 122	36 623	37 832	34 014	36 314	<b>448 380</b>
Kč/kg	9,97	10,44	10,08	9,34	8,83	8,32	8,46	8,36	8,27	7,80	7,80	7,31	8,74
2009	39 697	37 634	40 257	39 199	41 978	40 122	41 730	39 311	38 662	36 571	34 510	36 004	<b>465 675</b>
Kč/kg	7,18	6,98	6,78	6,47	6,32	6,41	6,35	6,34	6,51	6,72	7,04	7,16	6,68
2010	33 864	29 874	32 761	33 206	34 972	38 558	36 506	36 740	31 266	30 661	29 311	30 627	<b>398 346</b>
Kč/kg	7,40	7,52	7,46	7,53	7,53	7,82	7,82	7,91	8,38	8,47	8,55	8,61	7,90
2011	32 007	29 323	25 553	37 655	38 492	41 102	41 615	41 290	39 326	38 763	36 783	37 812	<b>439 721</b>
Kč/kg	8,61	8,46	8,58	8,52	8,49	8,63	7,63	8,69	8,74	9,05	9,14	9,04	8,63
2012	42 708	38 234	42 136	39 887	43 763	48 897	52 095	54 362	48 544	46 427	39 729	37 963	<b>534 745</b>
Kč/kg	8,80	8,74	8,75	8,47	8,23	7,82	7,75	7,72	7,97	8,15	8,47	8,63	8,25
2013	44 776	38 830	42 813	43 471	47 653	47 312	44 582	42 719	41 171	41 358	38 830	41 647	<b>515 162</b>
Kč/kg	8,56	8,71	8,72	8,69	8,74	9,15	9,05	9,19	9,54	10,10	10,60	10,75	9,29
2014	45 530	40 622	46 515	50 693	48 624	48 026	49 980	39 589	54 520	49 864	48 479	49 464	<b>571 906</b>
Kč/kg	10,81	10,75	10,60	10,23	10,10	9,92	9,91	9,97	9,68	9,63	9,51	9,35	10,02
2015	51 743	47 485	54 803	53 309	57 642	56 513	60 449	58 801	50 726	52 832	49 088	50 738	<b>644 130</b>
Kč/kg	8,88	8,75	8,57	7,95	7,66	7,51	7,63	7,75	7,82	8,11	8,54	7,99	8,13
2016	51 998	47 971	51 700	50 129	53 540	55 264	59 796	61 065	55 729	53 276	47 832	50 838	<b>639 138</b>
Kč/kg	7,77	7,40	7,18	6,88	6,52	6,23	6,32	6,53	7,05	7,79	8,15	8,60	7,16
2017	56 553	47 904	56 666	57 392	61 718	59 562	61 316	60 303	56 333	54 808	41 861	53 662	<b>688 078</b>
Kč/kg	8,66	8,85	8,72	8,70	8,67	8,73	9,01	9,07	9,50	9,66	9,81	9,74	9,07
2018	60 526	54 465	62 979	65 813	71 639	63 910	67 501	63 160	55 346	57 004	57 918		<b>680 261</b>
Kč/kg	9,35	8,96	8,54	8,34	8,28	8,52	8,52	8,56	9,00	9,36	9,69		8,80

Pramen: Celní statistika, čísla jsou zaokrouhlena, ke dni 10. 11. 2018

- V říjnu 2018 byly **dodávky mléka v EU-28 meziročně nižší o 0,4 %**, což představuje snížení dodávek mléka o **52 000 tun**. Na snížení se podílelo 14 členských zemí (Francie o 74 000 t, Nizozemsko o 64 000 t, Itálie o 43 000 t) a Chorvatsko o 7,4 %. Na druhou stranu Irsko vykázalo nárůst dodávek mléka o 20,3 % (o 111 000 t), dodávky byly vyšší i v Bulharsku o 8,3 % a Rumunsku (+ 7,9 %). Při meziročním porovnání dodávek mléka **za období leden až říjen 2018/2017 je vykazován nárůst o 1,2 %, tj. o 1,54 mil. t**. Nárůst výroby za leden až říjen 2018 byl zaznamenán u másla (+ 1,6 %), fermentovaného mléka (+ 0,6 %) a sýrů (+ 0,4 %), zatímco snížení výroby je vykazováno u kondenzovaných mlék (- 6,2 %), sušeného plnotučného mléka (- 3,1 %), konzumního mléka (- 2,4 %), smetany (- 1,5 %) a sušeného odstředěného mléka (- 1,1 %).
- Vážená **průměrná cena EU za syrové kravské mléko** vzrostla v **říjnu 2018** – oproti předchozímu měsíci - o 3,1 % na 35,9 c/kg. Cena za mléko roste od května 2018, od tohoto měsíce vzrostla cena o 12 %. Říjnová cena je při meziročním porovnání říjen 2018/říjen 2017 nižší o 4,3 % a **o 3,7 % vyšší než průměr posledních 5 let**. Odhad ceny za měsíc listopad 2018 hlášený členskými zeměmi ukazuje na další mírný růst o cca 0,2 % (na 36,00 c/kg), odhad na prosinec 2018 pak mírný pokles - pod 36,0 c/kg (35,87 c/kg).
- **Ceny spotových mléčných trhů** se v prosinci 2018 snížily. V Itálii se spotová cena snížila od 47. do 50. týdne o 2,6 % (ze 46,0 na 44,8 c/kg). V Nizozemsku v tomto období bylo vykázáno snížení spotové ceny o 9,6 % (z 36,5 na 33,05 c/kg – tato cena je o 83 % vyšší než v tom samém období roku 2017).
- **Ceny mlékárenských výrobků v EU** se za poslední měsíc (prosinec 2018) zvýšily u sušeného odstředěného mléka (+ 6,8 %) a ementálu (+ 1,7 %), zatímco snížení cen bylo vykázáno u másla (- 2,0 %), čedaru (- 2,4 %), eidamu (- 2,3 %) a goudy (- 1,4 %), stále zůstávají ceny u sušeného plnotučného mléka a sušené syrovátky.
- Na **světovém trhu** byly pozorovány za poslední dva týdny různé trendy v **mléčných kotacích**. Ceny másla v Oceánii a v USA poklesly (-3,5 % a -3,1 %); ceny SOM se zvýšily v USA (+ 1,5 %) a v EU (+ 2,0 %), zatímco v Oceánii klesaly (-1,9 %). Oceánská cena čedaru klesla o 2,6 %. Oceánie je nejkonzurenceschopnější v másle a SPM, EU v SOM a USA v čedaru.
- **Vývoz EU** - za prvních deset měsíců roku 2018 se snížil objem vývozu kondenzovaného mléka (-19 %), SPM (-13 %), másla (-10 %) a máselného tuku (-12 %), zatímco u sušené syrovátky (+ 4 %) a SOM (+ 4 %) došlo k nárůstu vývozu, objem vývozu sýrů zůstává stabilní. Celkový vývoz EU v tomto období, vyjádřený ekvivalentem mléka, byl o 3 % nižší než v loňském roce, hodnota tohoto vývozu poklesla o 9 %.
- Do října 2018 zůstaly **USA hlavním dovozcem sýrů z EU**, avšak s 5% poklesem oproti loňskému roku (23 % dovozu pochází z IT a 19 % z FR). Japonsko bylo druhé v žebříčku dovozců (+ 13 %, především z NL, DE a DK), následovalo Švýcarsko (+3 %), Jižní Korea se snížením dovozu o -21 % (27 % z DE a 22 % z NL), a Saudská Arábie (dovozy meziročně nižší o -17 %). Oproti loňskému roku Libanon zvýšil své objemy o 10 % (25 % z HU a 15 % z FR) a Kanada o 26 % (32 % z IT a 25 % z FR).
- **USA byly v období leden až říjen 2018 hlavní destinací pro dovoz másla z EU** (83% z IE) s 5% nárůstem. Čína, Saúdská Arábie, Singapur a Japonsko byly dalšími hlavními destinacemi pro dovoz másla z EU, přičemž poptávka z Číny byly nižší o 3 % (především z FR). Saúdská Arábie – třetí dovozce másla z EU (65 % z DK), snížila objem dovozu o 21 %, těsně následovalo Singapur (+ 21 %, 44 % z Nizozemska) a Japonsko (+ 37 %, 56 % NL). Vývozy másla z EU také vzrostly do Jižní Koreje (+16 %, více než polovina z FR) a Maroka (+ 17 %, 51 % původu z IE).
- Vývozu SOM z EU se v říjnu zvýšil o 40% ve srovnání s říjnem 2017, což mělo za následek zvýšení o 4 % za leden až říjen 2018. Hlavní destinací **vývozu EU sušeného odstředěného mléka** v prvních deseti měsících roku 2018 bylo Alžírsko (zejména z PL, FR a BE) a objemy se oproti loňskému roku zvýšily o 17 %. Druhou destinací pro SOM z EU je Čína (+ 18 %, 24 % z DE), Indonésie (48 % z BE) s 10 % poklesem a Egypt s 44 % nárůstem (42 % z DE). Malajsie (+ 34 %), Bangladéš (+ 45 %, 28 % z ČR) a Singapur (+ 48 %) vykazují dvojciferné procentní zvýšení.
- **Vývozy SPM** do Ománu, hlavní destinace, se zvýšily o 31 % (45 % z SE a 29 % z DK). Alžírsko (51 % z Nizozemska) a Čína byly v tomto období dalšími hlavními trhy, avšak v porovnání s loňským rokem (-62 % v Alžírsku a -5 % v Číně). Na druhou stranu, Singapur (+21 %) a Angola (+ 24 %) zvýšily své dovozy SPM.

- Vývoz **NZ** v prvních deseti měsících roku 2018 vzrostl v případě másla (+ 10 %), ale poklesl u SOM (-14 %), SPM (-2 %) a sýrů (-7 %). **USA** zvýšily vývoz svých dvou hlavních obchodovaných komodit: SOM o 25 % a sýrů o 3 %. Exporty USA másla (+ 70 %) a SPM (+ 97 %) ve finančním vyjádření rovněž vzrostly, ale v objemu jsou nižší.
- Na straně **poptávky** je Čína stále nejvýznamnějším dovozcem másla na světě (+38 % dovoz z NZ), SPM (-9 % dovoz z NZ) a sušené syrovátky (+ 10 % dovoz z EU). Dalším významným dovozcem másla je Rusko, USA a Austrálie. Rusko, Japonsko, USA a Jižní Korea (USA se 76% původem z EU) vedly pořadí dovozců sýrů do října 2018, avšak v porovnání s loňským rokem poklesly objemy USA a Jižní Koreje (-4 % a -1 %). Mexiko bylo hlavním dovozcem SOM do září 2018 (+ 7%), v červnu zaznamenal Alžírsko pozoruhodné zvýšení dovozu SOM (+ 30 %). Vývozy SPM do Hongkongu se v lednu až srpnu 2018 zvýšily o 22 % (58 % původu z EU) a Malajsie o 25 %.
- Výroba mléka na **NZ** se v říjnu 2018 zvýšila o 5,8 % oproti říjnu 2017 (o 5,8 % v období červen-říjen). Ceny mléka vyjádřené v c/kg klesly v říjnu o 2,8 % na 27,9 c/kg a byly o 15,5 % nižší než v říjnu 2017.
- Produkce mléka v **Austrálii** v říjnu 2018 (čtvrtý měsíc sezóny 2018/19) je o 5,7 % nižší než v říjnu 2017 (-4,0% pokles za období červenec-říjen).
- Výroba mléka v **USA** vzrostla v říjnu 2018 o 0,8 %, což znamená kumulativní nárůst o 1,1 % v roce 2018. V říjnu cena mléka klesla o 2,0 % (34,2 c/kg) oproti září 2018, což je o 4,7 % méně než v říjnu 2017.

## SVĚTOVÝ EXPORT v tunách

### MÁSLO A MÁSELNÝ OLEJ

Země	01-10/2017	01-10/ 2018	Změna v %
Nový Zéland	340 898	373 767	+10
EU-28	153 359	136 857	-11
Bělorusko	66 292	67 110	+1
USA	25 772	43 691	+70
Ukrajina do září	18 750	22 495	+20
Indie do září	6 961	18 986	+173
Austrálie	12 723	12 345	-3
Uruguay	7 369	9 425	+28
Mexiko do září	5 186	7 359	+42
Malajsie do září	5 210	4 753	-9

### SOM

Země	01-10/2017	01-10/ 2018	Změna v %
EU-28	663 739	691 111	+4
USA	492 339	617 161	+25
Nový Zéland	301 642	260 275	-14
Austrálie	129 586	125 665	-3
Mexiko do září	22 674	99 732	
Bělorusko	95 744	90 284	-6
Kanada	61 056	57 085	-7
Ukrajina do září	23 541	20 468	-13
Írán	32 607	17 944	-45
Turecko	29 957	17 836	-40

### SPM

Země	01-10/2017	01-10/ 2018	Změna v %
Nový Zéland	1 005 517	989 951	-2
EU-28	336 576	293 967	-13
Uruguay	80 292	111 367	+39
Argentina	54 346	86 765	+60
Austrálie	44 142	47 637	+8
USA	21 646	42 590	+97
Hongkong	30 771	39 113	+27
Singapur	45 883	36 998	-19
Bělorusko	25 361	28 827	+14
Mexiko do září	71 637	18 891	-74

### SÝRY

Země	01-10/2017	01-10/ 2018	Změna v %
EU-28	694 555	697 668	0
USA	286 003	294 170	+3
Nový Zéland	276 891	258 777	-7
Bělorusko	157 419	170 410	+8
Austrálie	135 870	139 665	+3
Švýcarsko	53 721	55 410	+3
Egypt do července	48 706	48 980	+1
Írán	52 686	45 214	-14
Turecko	39 492	41 219	+4
Argentina	37 266	33 988	-9

**SUŠENÁ SYROVÁTKA**

Země	01-10/2017	01-10/ 2018	Změna v %
EU-28	479 397	497 630	+4
USA	418 979	438 960	+5
Bělorusko	90 285	71 060	-21
Kanada	53 010	56 346	+6
Argentina	42 976	35 824	-17
Turecko	34 364	33 761	-2
Austrálie	28 217	31 993	+13
Ukrajina <i>do září</i>	24 099	22 452	-7
Uruguay	14 592	14 057	-4
Nový Zéland	14 728	13 110	-11

**KONDENZOVANÁ MLÉKA**

Země	01-10/2017	01-10/ 2018	Změna v %
EU-28	272 442	220 614	-19
Peru	67 493	70 640	+5
Malajsie <i>do srpna</i>	54 141	64 268	+19
Bělorusko	73 811	52 071	-29
Austrálie	31 751	29 909	-6
Jižní Afrika	28 812	26 786	-7
Chile	24 646	23 822	-3
Filipíny <i>do září</i>	14 424	17 320	+20
USA	13 509	13 406	-1
Brazílie	16 781	7 305	-56

**KASEIN**

Země	01-10/2017	01-10/ 2018	Změna v %
Nový Zéland	72 818	69 910	-4
EU-28	71 620	60 033	-16
Ukrajina <i>do září</i>	5 844	6 497	+11
USA	2 658	3 331	+25
Indie <i>do září</i>	2 347	3 040	+29
Bělorusko	2 272	1 849	-19
Jižní Afrika	625	718	+15
Kanada	144	648	
Singapur	276	405	+47
Argentina	2 804	70	-98

**LAKTÓZA**

Země	01-10/2017	01-10/ 2018	Změna v %
USA	295 818	339 649	+15
EU-28	171 311	191 504	+12
Nový Zéland	17 652	17 624	0
Austrálie	3 948	5 037	+28
Indie <i>do září</i>	2 936	3 460	+18
Turecko	4 018	2 873	-29
Jižní Afrika	1 006	1 474	+46
Kanada	583	1 297	+122
Guatemala <i>do září</i>	411	623	+51
Argentina	1 234	100	-92



## SVĚTOVÝ IMPORT

### MÁSLO A MÁSELNÝ OLEJ

Země	01-10/2017	01-10/ 2018	Změna v %	Původ EU % 2018
Rusko do srpna	76 336	53 073	-30	0
USA	35 271	45 724	+30	61
Austrálie	26 776	33 301	+24	9
Čína do března	24 010	31 180	+30	5
Írán	31 280	30 396	-3	7
Filipíny do září	26 918	25 446	-5	6
Egypt do července	12 162	23 305	+92	6
Mexiko do září	32 842	18 566	-43	7
Kanada	17 634	17 243	-2	1
Tchaj-wan do září	16 811	17 044	+1	23

### SOM

Země	01-10/2017	01-10/ 2018	Změna v %	Původ EU % 2018
Mexiko do září	250 235	266 965	+7	0
Filipíny do září	131 719	123 689	-6	25
Indonésie do září	116 677	110 197	-6	30
Alžírsko do července	79 966	103 976	+30	82
Malajsie do srpna	90 606	85 557	-6	30
Čína do března	74 343	82 480	+11	8
Singapur	47 400	55 528	+17	46
Rusko do srpna	88 887	51 424	-42	0
Thajsko	49 894	48 330	-3	38
Japonsko	44 764	41 865	-6	15

### SPM

Země	01-10/2017	01-10/ 2018	Změna v %	Původ EU % 2018
Čína do března	196 106	215 525	+10	2
Alžírsko do července	147 750	150 345	+2	10
Hongkong	70 821	86 562	+22	58
Srí Lanka	66 435	71 090	+7	0
Brazílie	66 384	54 951	-17	0
Singapur	58 299	53 633	-8	21
Thajsko	45 933	51 983	+13	6
Malajsie do srpna	33 764	42 278	+25	4
Indonésie do září	31 991	38 899	+22	15
Tchaj-wan do září	23 105	25 191	+9	1

### SÝRY

Země	01-10/2017	01-10/ 2018	Změna v %	Původ EU % 2018
Rusko do srpna	146 909	259 184	+76	0
Japonsko	221 626	235 933	+6	34
USA	148 405	142 783	-4	76
Jižní Korea	107 119	105 822	-1	31
Mexiko do září	91 302	91 906	+1	11
Austrálie Čína	96 152	82 851	-14	24
Švýcarsko	50 732	52 418	+3	99
EU-28	47 367	47 156	0	
Chile	39 890	44 011	+10	39
Salvador	39 817	32 035	-20	2

### SUŠENÁ SYROVÁTKA

Země	01-10/2017	01-10/ 2018	Změna v %	Původ EU % 2018
Čína do března	122 122	136 201	+12	35
Indonésie do září	89 110	87 642	-2	73
Malajsie do srpna	47 882	54 286	+13	74
Filipíny do září	44 389	50 487	+14	25
Thajsko	54 914	48 226	-12	63
Mexiko do září	41 920	47 168	+13	1
Japonsko	45 585	45 065	-1	23
USA	35 976	37 806	+5	6
Rusko do srpna	61 968	33 134	-47	0
Jižní Korea	28 022	28 434	+1	30

### KONDENZOVANÁ MLÉKA

Země	01-10/2017	01-10/ 2018	Změna v %	Původ EU % 2018
Filipíny do září	23 419	64 334	+175	1
Hongkong	43 881	42 959	-2	50
Rusko do srpna	41 199	29 195	-29	0
USA	26 075	29 124	+12	9
Tchaj-wan do září	12 751	11 078	-13	15
Thajsko	5 173	9 239	+79	24
Ghana do září	4 659	8 428	+81	41
Singapur	6 598	6 817	+3	4
Bolívie	6 045	6 307	+4	9
Indonésie do září	7 581	4 030	-47	46

### KASEIN

Země	01-10/2017	01-10/ 2018	Změna v %	Původ EU % 2018
USA	61 291	53 439	-13	54
Mexiko do září	13 107	15 380	+17	52
EU-28	18 978	15 199	-20	
Japonsko	11 014	11 415	+4	32
Čína do března	3 693	6 821	+85	32
Indonésie do září	7 156	6 521	-9	56
Již. Korea	5 958	5 830	-2	60
Thajsko	3 903	4 952	+27	40
Filipíny do září	4 203	4 498	+7	32
Rusko do srpna	3 630	3 373	-7	96

### LAKTÓZA

Země	01-10/2017	01-10/ 2018	Změna v %	Původ EU % 2018
Nový Zéland	78 566	70 474	-10	32
Japonsko	65 528	62 740	-4	29
Mexiko do září	31 732	42 272	+33	3
Indie do září	32 470	40 443	+25	40
Čína do března	23 779	26 829	+13	16
Indonésie do září	25 837	24 725	-4	28
Austrálie	18 411	20 467	+11	54
Jižní Korea	19 392	19 450	0	26
Singapur	16 391	18 094	+10	14
Thajsko	14 948	14 411	-4	34



Evropská komise vydala zemědělský výhled na období let 2018 – 2030, ve kterém uvádí, že rostoucí poptávka po celosvětovém dovozu, způsobená populačním růstem především v Africe a růstem příjmů, povede k vyšší spotřebě mléčných výrobků. Předpokládá se, že globální obchod bude růst pomalejším tempem, než tomu bylo v uplynulém desetiletí. EU a Nový Zéland budou lidry exportních trhů. Trhy budou zaměřeny především na produkty s vyšší přidanou hodnotou, pro které má EU jasnou konkurenční výhodu. Spotřebitelé budou preferovat výrobky pocházející z ekologického a pastevního chovu skotu, dále výrobky bez GMO a regionální potraviny.

### Produkce mléka

Produkce mléka byla v roce 2018 silně ovlivněna klimatickými jevy. Na počátku jara studené a vlhké povětrnostní podmínky zpomalily růst pastevních porostů. Letní sucho mělo vážný dopad na produkci krmiv a travních porostů v mnoha oblastech, především severní Evropy. Z důvodů nedostatku píce někteří farmáři přistoupili k porážkám krav a jalovic. Vliv sucha se může projevit i během 1. čtvrtletí 2019, pokud nebude dostatečně vysoká realizační cena za mléko, která by umožnila nákup krmiv. Nicméně, vzhledem k trvalé poptávce po mléčných výrobcích v zemích EU, nelze očekávat propad v objemu produkce mléka,

Průměrná roční cena za surovinu v EU v roce 2018 dosáhne cca 34 €/100 kg. Ke stabilizaci a oživení ceny přispělo snižování zásob sušeného odstředěného mléka (dále jen „SOM“), pokračující vysoká poptávka po mléčných výrobcích v zemích EU a trvale vysoká cena másla (přibližně 5 100 €/t). Cenu másla ovlivnila nižší produkce mléka v některých klíčových zemích a nižší obsah tuku v mléce.

Naproti tomu cena SOM zůstala na historickém minimu (cca 1 500 €/t, tj. téměř 200 €/t pod intervenční cenou), v současné době lze zaznamenat již určité náznaky navrácení cen, neboť prodej z veřejných zásob zrychlil. Strop pro veřejnou intervenci za pevnou cenu pro rok 2019 byl stanoven na nulu, takže nákup by se uskutečnil pouze za odůvodněných tržních podmínek.

Přesto, že ceny sýrů jsou pod úrovní roku 2017, zpracovatelé sýrů nabídli v roce 2018 nejvyšší nárůst výroby v porovnání s ostatními mlékárenskými produkty. Ceny zůstaly v průběhu roku relativně stabilní na úrovni cca 3 300 €/t.

### Světový obchod s mlékem a mléčnými výrobky

Do roku 2030 se očekává, že celosvětová produkce mléka přesáhne 1 mld. t, tzn. každoroční nárůst produkce o více jak 15 mil. t. Více jak 40 % nárůstu bude realizováno v Indii, která výrazně investuje do velkých moderních farem a infrastruktury. Na světovém trhu bude Indie obchodovat pouze ojedinele. V Pákistánu, kde se mléko většinou konzumuje na farmě (méně jak 5 % vstupuje do obchodního dodavatelského řetězce), se očekává roční nárůst výroby mléka o 2 mil. t. V Africe by zvýšení produkce mléka mělo být téměř pětkrát vyšší než v uplynulém desetiletí. Nicméně poptávka poroste rychleji než produkce a bude nezbytný další dovoz. V Číně se očekává rovněž růst produkce, ale ne tak výrazný, neboť podmínky životního prostředí omezují rozšiřování mléčných stájí a vliv na větší nárůst produkce má i nedostatečná konkurence producentů. Nicméně poptávka po domácím syrovém mléku by měla být do jisté míry podpořena zavedením norem pro syrové mléko a mléčné výrobky a rostoucí poptávkou po čerstvých mléčných výrobcích. EU si udrží dobré postavení na světovém trhu s mlékem a mléčnými výrobky, přesto, že dosahuje vyšších výrobních nákladů než její konkurenti. Na Novém Zélandu predikce ročních nárůstů ukazují na 0,4 mil tun/rok, přičemž růst poptávky na domácím trhu bude méně dynamický (+1,6 %/rok), očekává se zvýšení exportu. Jakákoli expanze mléčných stád bude omezena dostupností zdrojů. Růst užitkovosti založený na používání krmivových doplňků (např. z palmových jader) bude omezen z důvodů jejich vlivu na kvalitu mléčného tuku a následné výroby některých mléčných výrobků, např. másla. Vývoj produkce mléka v USA naznačuje trvalý růst, domácí trh by měl absorbovat významný podíl z navýšené produkce, a to v důsledku populačního růstu a malého, ale stálého nárůstu spotřeby mléčných výrobků na obyvatele. Navíc se očekává, že USA budou mít větší podíl na rostoucím globálním trhu s mlékem (15 % v roce 2030, vývoz zejména SOM a sýrů).

Zvyšující se poptávka v Africe a Asii překoná růst výroby, což povede ke zvýšení poptávky po dovozech. V Africe je růst populace +2,4 %/rok a zvýšení spotřeby na hlavu hnací silou vyšší domácí spotřeby, která by měla do roku 2030 vzrůst o více jak 1/3 (o 73 mil. t ekvivalentu mléka) v porovnání s rokem 2018. V roce 2030 by mělo být cca 20 % spotřeby pokryto dovozem (přibližně 13 mil. tun ekvivalentu mléka). Nejde pouze o nárůst SOM, ale očekávají se i vyšší dovozy sýrů a másla. V subsaharské Africe by měla poptávka růst rychleji než v posledních letech, kde kromě populačního růstu a urbanizace, na růst spotřeby má vliv i růst příjmů. Severní Afrika, zejména Alžírsko, by mělo dále

vést poptávku po SOM, které je v současné době dodávané hlavně ze zemí EU (přibližně 80 % za posledních 5 let). Růst by měl být však pomalejší než v uplynulých 10 letech.

Světovým dovozcem mléčných výrobků by měla zůstat i nadále Čína. Vzhledem k poměrně nízkému vývoji výroby v Číně by rostoucí poptávka po mléčných výrobcích o cca 1,5 % ročně měla vést k nárůstu dovozu o téměř 2 % ročně během výhledového období. Do roku 2030 se předpokládá, že závislost na dovozech zůstane relativně stabilní a bude představovat 18 % domácí spotřeby. Kojenecká výživa je nejdůležitějším dováženým výrobkem do Číny z hlediska finanční hodnoty (3,6 mld USD, z téměř 8,5 mld. USD dovozu všech mléčných výrobků v roce 2017). Předpokládá se, že portfolio dovážených produktů se bude rozšiřovat i o další produkty s vysokou přidanou hodnotou, pro které je doposud čínská výrobní kapacita stále malá. Jogurt je hlavní komoditou rostoucí spotřeby mléčných výrobků, silná zůstává poptávka u sýrů a mléčných tuků. Očekává se rozšíření pekárenského průmyslu, a tím i používání vyšších objemů másla a smetan.

V příštích letech se předpokládá nárůst dovozu do Japonska o 1/3, nejdynamičtější růst dovozu se očekává u sýrů a syrovátky. Spotřeba zůstává nízká, ale roste vlivem snížení celních překážek. Dovoz by měl do roku 2030 představovat 85 % spotřeby sýrů. Podíl EU se neustále zvyšuje a vzrostl z 18 % v roce 2013 na 34 % v roce 2017.

Rusko prodloužilo zákaz dovozu do konce roku 2019. Ruská domácí produkce mléčných výrobků se mírně zvýšila, zejména pokud jde o sýry, ale také o kojeneckou výživu. Stále však neuspokojuje domácí poptávku, zejména u konkrétních výrobků, jako jsou sušená mléka a syrovátka.

EU by mohla ve sledovaném období pokrýt téměř 35 % nárůstu světové poptávky. Očekává se růst poptávky produktů s vyšší přidanou hodnotou (ekologická produkce, zeměpisné značení apod.), zejména u sýrů, kde má Evropa jasnou konkurenční výhodu. Vývozy EU by měly ročně růst o cca 330 000 t ekvivalentu mléka ročně. Tento objem nárůstu je pomalejší než v posledních 10 letech (+ 660 000 t ročně), ale rychlejší než očekávaný růst vývozu Nového Zélandu (+ 250 000 t) a USA (+ 270 000 t). Očekává se, že nárůst v objemu vývozu EU bude nižší (+ 1 %), avšak vyšší ve finančním vyjádření vývozní hodnoty (+ 4 %). Zároveň se očekává růst domácí spotřeby v zemích EU zejména u sýrů, naproti tomu spotřeba konzumního mléka by měla dále klesat. Lze předpokládat, že spotřeba mléčných výrobků bude ovlivňována prostřednictvím kampaní podporujících nižší příjem mléčných výrobků a poukazujících na klimatickou a ekologickou zátěž a intoleranci laktózy. Na druhou stranu roste spotřeba potravinářských výrobků s využitím základních surovin, jako je sýr SOM a máslo (hotová jídla, hamburgery, mražené pečivo, sladké pečivo, koláče apod.). Současně vzrůstá poptávka po bio produktech, regionálních výrobcích, produktech zeměpisného značení, geneticky nemodifikovaných potravinách, mléku pocházejícím z chovů dojníc pasoucích se na pastvinách ap. Např. v Německu růst produkce bez geneticky modifikovaných organismů vzrostl mezi lety 2016 a polovinou roku 2018 o cca 40 %, na přibližně 50 % produkce (v Rakousku a Švédsku je podíl produkčních systémů bez geneticky modifikovaných organismů dokonce 100 %). Tato změna nejen odráží poptávkový posun, ale zároveň stanovuje nové standardy výroby, u nichž se do budoucna očekává další růst.

Pokud jde o ekologickou produkci, výhledy naznačují růst prodeje konzumního mléka z 3% podílu výroby v roce 2016 na předpokládaných 10 % v roce 2030. V EU představuje ekologická produkce mléka pouze malý podíl z celkového množství (cca 3 % v roce 2016). Šest členských zemí – Německo, Francie, Spojené království, Dánsko, Švédsko a Rakousko – tvoří více než ¾ ekologické produkce mléka v EU. Podíl stáda na ekologické produkci mléka, se liší – v Německu, Francii a Spojeném království jsou do produkce zapojena pouze 4 % dojníc. V jiných zemích se tento podíl pohybuje od 10 do 20 % (Dánsko, Švédsko, Rakousko). Zhruba čtvrtina ekologicky vyrobeného mléka se zpracovává na konzumní mléko. Na úrovni členských zemí se tento poměr liší od cca 20 % v Rakousku až po téměř 40 % ve Francii a Velké Británii. V souvislosti s rostoucí poptávkou se v příštích letech očekává nárůst nabídky ekologické produkce mléka, zejména v Německu a Francii, méně i v Dánsku.

Rostoucí světová i domácí poptávka by měla vést k mírnému zvýšení produkce mléka v EU o 0,8 %, a v roce 2030 dosáhnout 182 mil. tun. Předpokládá se, že růst užitkovosti dojníc půjde pomalejším tempem než v uplynulých 10 letech. V každém případě přetrvávají rozdíly mezi členskými zeměmi – užitkovost dojníc se pohybovala v roce 2017 od 3 200 kg/ks v Rumunsku po téměř 9 600 kg/ks v Dánsku. Průměrný nárůst užitkovosti má být ovlivněn výraznějším pokrokem ve východní a střední Evropě (zejména zlepšením genetiky). V důsledku toho by užitkovost zemí EU-N13 měla do roku 2030 dosáhnout přibližně 90% průměru EU-15.

V letech 2013 – 2017 představovala produkce mléka ve Spojeném království 9% podíl na produkci mléka v EU. Průměrná roční užitkovost dojníc je na úrovni 8 100 kg. Základní stádo dojníc představuje 1,9 mil. ks, tj. přibližně 8 % celkového počtu dojníc EU. Spojené království je důležitým obchodním partnerem pro ostatní členské země, zejména v oblasti obchodu sýrů a čerstvých mléčných výrobků. V roce 2017 EU-27 vyvezla do Spojeného království téměř 4 mil. tun mléčných výrobků v přepočtu na ekvivalent mléka, což představuje 20 % celkového vývozu EU-27. Vývozy másla z EU-27 do Spojeného království představují 35 % celkového vývozu. Více než 70 % dovozu mléčných výrobků do EU-27 v letech 2014-2017 pocházelo z Velké Británie.

## Sýry

Produkce sýrů v EU nabízí nejlepší a nejstabilnější zisky, podpořené silnou poptávkou na domácím i světovém trhu. Zvyšuje se prodej čerstvých sýrů, zůstává silné průmyslové využití sýrů (téměř 50 % objemu výroby) díky podpoře zpracování potravin, které upřednostňují sýry typu mozzarella. Očekává se zvýšení spotřeby sýrů v EU o 1,3 kg na obyvatele během výhledového období až na 20 kg v roce 2030. V oblasti zahraničního obchodu by měl dále růst vývoz sýrů z EU až na 1,2 mil. t. EU by měla zásobovat téměř 40 % světové poptávky po dovozu (ve srovnání s 34 % v roce 2018). EU obchoduje s vysokým podílem tvrdých sýrů a sýrů se zeměpisným značením. Mezi roky 2007 a 2017 se vývozy sýrů z EU zvýšily cca o 40 %. Portfolio sýrů se změnilo, rostla poptávka po mozzarelle, jiných čerstvých sýrech a po čedaru. V roce 2017 představoval podíl čerstvých sýrů 20 % na vývozu unijních sýrů, podíl čedaru se zvýšil z 3 % na 10 %. Ačkoli hlavním cílem exportu je USA, rostoucí trhy EU jsou převážně v Asii - zejména v Japonsku, které zůstává druhým největším vývozním trhem. Navíc, rostoucí poptávka v Číně by měla vést k dalšímu růstu obchodních toků. Poptávka je podpořena rozvojem inovativních výrobků, jako jsou sýrové svačinky a rozšiřující se používání smetanových sýrů při přípravě čajů. Podíl dovozu z EU roste stabilně a v roce 2017 představoval 16 %.

## Syrovátka

Poptávka po syrovátce se v průběhu let zvyšuje zejména v souvislosti s poptávkou po nutričních produktech a dalších produktech s vysokou přidanou hodnotou, jako je kojenecká výživa. To zahrnuje větší využití koncentrátů syrovátkových proteinů a demineralizované syrovátky. Syrovátka se používá pro širokou škálu produktů (např. v oblasti sportu, výživy pro seniory, redukce hmotnosti). EU by měla být nadále hlavním světovým vývozcem syrovátky v roce 2030 pokrývajícím více jak 50 % trhu a představuje přibližně 45 % světového růstu výroby. Růst vývozu by měl pokračovat, a to přibližně o 2 % ročně. Na domácím trhu, je trend směrem ke snížení spotřeby sušené syrovátky pro krmení (52 % v roce 2030 ve srovnání s 57 % v roce 2018).

## Konzumní mléko

Během 10 let, až do roku 2018 poklesla spotřeba o 6 kg, a to na 52 kg na jednoho obyvatele, a to především kvůli poklesu v EU-15 (téměř o 8 kg na osobu méně než v roce 2005). Naopak v zemích v EU-N13 byl vykázán nárůst spotřeby o téměř 2 kg. Klesající trend ve spotřebě konzumního mléka v EU by měl v průběhu výhledového období pokračovat.

Nicméně chování spotřebitelů ohledně tekutého mléka se liší v závislosti na výrobním zaměření. Například ve Francii, poptávka po konvenčním mléku klesla v roce 2018 (o cca 4 %), zatímco spotřeba bio konzumního mléka se zvýšila dynamičtějším tempem (o 18 %).

Na snížení spotřeby konzumního mléka má vliv i změna životního stylu (omezení snídaní v domácím prostředí) a částečně i náhrada mléka rostlinnými nápoji. Zatímco podíly rostlinných nápojů ve vztahu k objemu kravského mléka prodávaného v maloobchodním prodeji zůstávají malé (pouze 4 % v roce 2018), je tento trh rychle rostoucí. V posledním desetiletí se tržby více než zdvojnásobily zejména pro nápoje bez sóji, které představovaly více než 40 % nápojů na bázi rostlin v roce 2018 (ve srovnání s 17 % a před deseti lety).

Na světovém trhu zůstává poptávka po konzumním mléku silná, zejména v Číně, kde dovozy doplňují domácí výrobu. Očekává se, že vývozy EU do roku 2030 dále porostou, což posílí postavení EU jako čistého vývozce.

## Čerstvé výrobky

Na rozdíl od tekutého mléka, výroba jogurtů, smetany a dalších čerstvých mléčných výrobků, včetně mléčných dezertů, dále poroste vlivem rostoucí domácí poptávky. Smetana vykazuje nejdynamičtější nárůstem. Proto i přes očekávaný pokles spotřeby tekutého mléka by měl celkový příjem čerstvých mléčných výrobků zaznamenat pouze mírný pokles na 74 kg na osobu v roce 2030 (ze 77 kg v roce 2018).

## Máslo

V minulých letech posun směrem k přírodním produktům vedl k velkému nárůstu spotřeby másla, zejména v pečárenském a cukrárenském průmyslu v Evropě i ve světě. Na druhou stranu tento trend vyústil v silný nárůst cen mléčných tuků. Očekává se, že spotřeba másla v EU dosáhne přibližně 4,6 kg na jednoho obyvatele v roce 2030, což je o 0,3 kg nad úroveň roku 2018. Světová poptávka by měla vést k dalšímu růstu vývozu z EU až na 260 000 t v roce 2030. Nový Zéland zůstane hlavním dodavatelem másla na světových trzích s 50% podílem světového vývozu. EU by měla být na druhém místě, s podílem 23 %.

Po vysokých cenách másla v roce 2017 (vrchol v září 2017 - téměř 6 400 €/t) cena másla v EU na konci roku 2018 dosáhla cca 4 500 €/t. Nicméně i nadále by měly zůstat větší rozdíly mezi cenami másla a cenami SOM, s cenou másla cca 4 000 €/t do roku 2030. V porovnání s minulostí, tento trend naznačuje posun tržního ohodnocení ve prospěch mléčného tuku.

### **Sušené plnotučné mléko (dále jen „SPM“)**

Výroba SPM v EU je pod silným konkurenčním tlakem světového trhu, zejména Nového Zélandu a Jižní Ameriky. V roce 2017 byl podíl EU na světové výrobě SPM pouze 14 % a očekává se, že dále klesne na 12 % ke konci výhledového období. Růst výroby se očekává v Brazílii. Na exportních trzích může být růst vývozu SPM potlačován případnou náhradou sušeného plnotučného mléka ve výrobě sušeným odstředěným mlékem a palmovým olejem (zejména zmrzlina a cukrovinky a dotučněný sušený mléčný protein = fat filled powder = FFP, dále jen „FFP“). Mírný nárůst výroby SPM v EU bude podpořen hlavně vyšší domácí poptávkou SPM jako surovinu pro výrobu čokolád, vývoz by měl zůstat stabilní.

### **Sušené odstředěné mléko**

Rostoucí globální poptávka po SOM je způsobena jeho širokým využitím. Může být například zpracován při výrobě čerstvých mléčných výrobků, dezertů, čokolád, v pekárenském průmyslu, přípravě hotových jídel a FFP). V letech 2008-2018 došlo na světovém trhu SOM ke zdvojnásobení obchodovaného množství (přibližně na 2,5 milionu tun v roce 2018). EU je na světovém trhu se SOM velmi konkurenceschopná. Do roku 2030 se očekává zvýšení světové spotřeby SOM o 15 % a navýšení objemu světového dovozu o 18 %.

V posledním desetiletí vzrostl vývoz EU o více než 16 % ročně, což vedlo k rekordní úrovni vývozu 780 000 t v roce 2017. Během výhledového období by EU měla zůstat jedním z největších světových vývozců (společně s USA). Vzhledem k expanzi poptávky se předpokládá, že celková produkce SOM v EU do roku 2030 dosáhne 1 820 000 tun, což je o 18 % více než v roce 2018.

### **Rostoucí trh s dotučněnými sušenými mléčnými proteiny (FFP)**

Stále více mléčných bílkovin se zpracovává na mléčné výrobky, jiné než tradiční, zejména exportní výrobky. Mohou být vyrobeny buď přímo v mlékárenském průmyslu, nebo smícháním SOM a rostlinného tuku (v tomto případě jsou vykazovány pod produkcí a spotřebou SOM). Jedná se de facto o náhražky mléka s podobnými organoleptickými vlastnostmi. Sušená odstředěná mléka jsou před dehydratací obohacena rostlinným tukem (palmovým olejem) a lecitinem. Obsah rostlinného oleje někteří výrobci uvádí 26 – 28 %. Tento instantní mléčný prášek se dobře rozpouští jak v horké tak studené vodě.

Společnost GIRA odhadla velikost globálního trhu FFP v roce 2017 na přibližně 600 000 tun. EU dodává kolem dvou třetin tohoto objemu. Více než polovina světové produkce je vyvezena zejména na africký trh.

FFP mají konkurenční výhodu oproti SPM, která v současné době dominuje obchodu se sušenými mléky v Africe, zejména z důvodů cenových rozdílů mezi mléčným tukem a palmovým olejem, méně volatilní cenou FFP a neustálým zlepšováním kvality a marketingu FFP.

### **Cena mléka**

Očekávaný růst celosvětové poptávky by měl zvýšit ceny mléka a tím stimulovat výrobu během sledovaného období 2018 - 2030. Cena mléka by měla být podporována vysokou poptávkou, zejména po mléčného tuku a dále i rostoucím podílem obchodovaných mléčných výrobků s vyšší přidanou hodnotou. Dalším faktorem je zvyšování cen energie. Ceny, krmiv by měly zůstat relativně stabilní. Nicméně, nelze vyloučit i výkyvy mezi nabídkou a poptávkou, které se mohou projevit ve vývoji cen. Analýza nejistot makroekonomických podmínek, spolu s výnosy sklizní a produkcí mléka v Oceánii naznačuje, že výše uvedený trend vyšších cen je pravděpodobnější než cen nižších.

Pozn.: FFP = fat filled powder = dotučněný sušený mléčný protein