

Komoditní karta – dostupná data ke dni 22.zář 2020 **MLÉKO** a mlékárenské výrobky

Vývoj v zemědělství, bilance mléka

Ukazatel/rok	2003	2012	2013	2014	2015	2016	2017	2018	2019 ^{*)}
Prům. stav dojnic v tis. ks	459,6	368,7	372,7	370,7	368,2	370,2	364,6	361,1	362,7
Prům. roční dojvost v l/ks	5 756,20	7 432,6	7 443,4	7 704,8	8 001,3	8 061,3	8 222,5	8 525,7	8 471,4
Výroba mléka v mil. l	2 645,70	2 740,7	2 774,5	2 856,3	2 946,3	2 984,2	2 998,3	3 078,4	3 072,8
Tržní produkce. v mil. l	2 530,9	2 628,6	2 665,5	2 753,2	2 843,6	2 885,2	2 897,50	2 978,4	2 974,6
Tržnost v %	95,7	95,9	96,1	96,4	96,5	96,7	96,6	96,8	96,8
Bilance									
Počáteční zásoby ¹⁾ v mil. l	132,6	68,7	61,6	62,9	100,4	90,9	73,6	83,7	74,3
Nákup do mlékáren v mil. l	2 530,90	2 381,8	2 319,5	2 350,7	2 434,7	2 458,6	2 478,1	2 525,3	2 497,1
Dovoz ¹⁾ v mil. l	281,4	898,5	879,5	935,5	953,3	1 033,3	1 000,50	996,4	1 064,9
Celková nabídka v mil. l	2 944,90	3 349,0	3 260,6	3 349,1	3 488,4	3 582,8	3 552,2	3 605,4	3 636,3
Domácí tržní spotřeba v mil. l	2 080,50	2 201,0	2 156,0	2 179,0	2 238,1	2 266,1	2 256,8	2 233,9	2 279,8
Vývoz ¹⁾ v mil. l	772,3	1 086,4	1 041,7	1 069,7	1 159,4	1 208,3	1 211,7	1 297,2	1 284,2
Konečné zásoby ¹⁾ v mil. l	92,1	61,6	62,9	100,4	90,9	73,6	83,7	74,3	72,3
Intervenční nákup SOM, másla ¹⁾ v mil. l						34,8			
Podíl dovozu na spotřebě v %	13,5	40,8	40,8	42,9	42,6	45,6	44,3	44,6	46,7
Podíl vývozu na nákupu v %	30,5	45,6	44,9	45,5	47,6	49,1	48,9	51,4	51,4
Míra soběstačnosti (výroba/spotřeba) v %	127,2	124,5	128,7	131,1	131,6	131,7	132,9	137,8	134,8

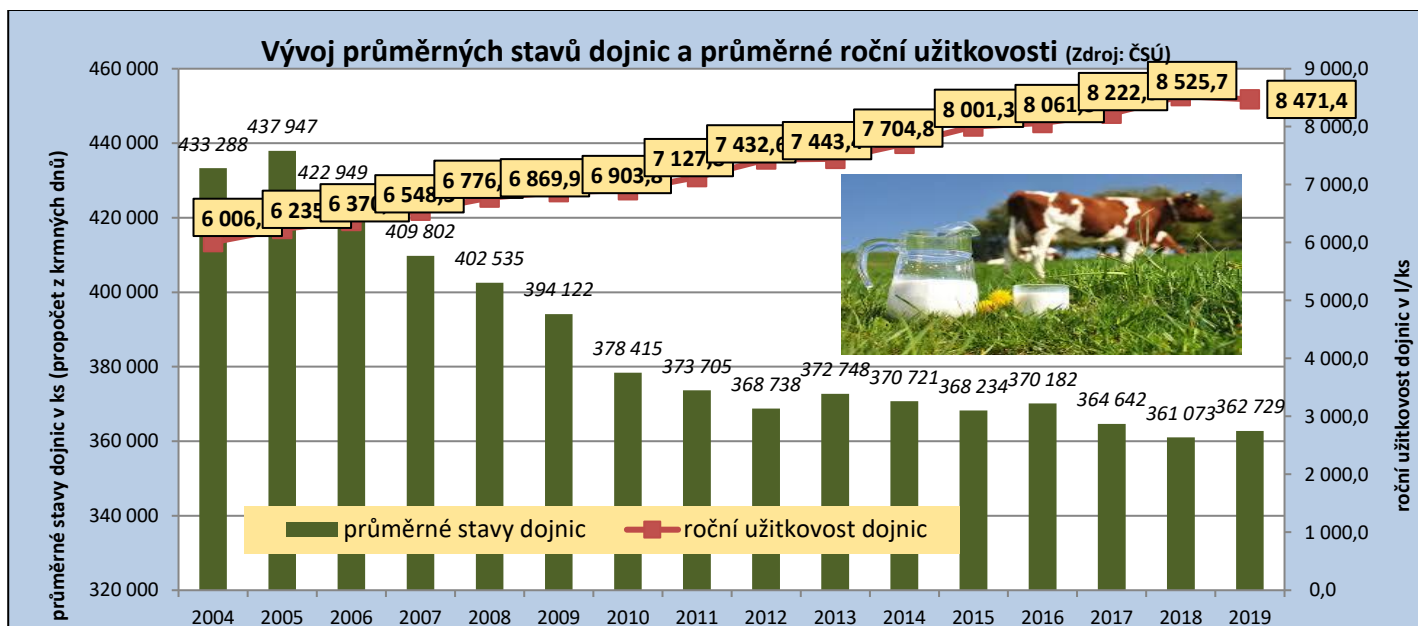
Pramen: ČSÚ, celní statistika, rezortní statistika MZe (6-12), SZIF (tržní produkce), propočty MZe ČR

Pozn.: 1) přepočten na ekvivalent mlék, 2) odhad - údaje o dovozu a vývozu jsou předběžné, rovněž navazující výpočty nabídky a spotřeby. Ve vývozu jsou zahrnuty výrobky a syrové mléko vyvážené mlékárnami z nákupu mléka, *) předběžný údaj

Spotřeba mléka a mléčných výrobků (kg/rok)

Druh/kg/rok	2010	2011	2012	2013	2014	2015	2016	2017	2018	2019 ^{*)}
Mléko a mléčné výrobky v hodnotě mléka celkem (bez másla)	244	227,7	234,3	234,1	236,5	242,3	247,5	246,5	245,8	249,0
- z toho kravské mléko	243,9	227,6	234,2	234	236,4	242,2	247,4	246,4	245,7	248,9
- kozí mléko	0,1	0,1	0,1	0,1	0,1	0,1	0,1	0,1	0,1	0,1
Konzumní mléko kravské	57,6	57,6	58,9	62,2	60,1	60,5	60,4	61,3	59,7	58,8
Máslo	4,9	5	5,2	5,1	5,1	5,5	5,4	5	5,1	5,4
Sýry celkem	13,2	13	13,4	12,7	12,8	13,1	13,3	13,2	13,4	13,8
- tavené	2,1	2,1	2,2	2,2	2,1	2	2	1,9	1,8	1,8
- přírodní	11	10,9	11,2	10,5	10,7	11,1	11,3	11,3	11,6	12,0
Tvarohy	3,4	3,4	3,4	3,6	3,8	3,8	4,4	4,7	4,5	4,7
Sýry a tvarohy	16,6	15,4	16,8	16,3	16,6	16,9	17,7	17,9	17,9	18,5
Ostatní mléčné výrobky	32,5	32,5	33,2	31,5	31,3	32,8	33,8	34,4	34,9	35,2
Mléčné konzervy	1,8	1,4	1,4	1,6	2,1	1,8	2	1,7	1,5	1,4

Zdroj: ČSÚ – Spotřeba potravin, pozn.: *) předběžný údaj



Výsledky chovu skotu – k 30. 06. 2020

	Stavy dojených krav k 30. 6. (ks)			Průměrná denní dojivost (l/ks)			Výroba mléka podle krajů (tis.l)		
	2019	2020	Index (%)	2019	2020	Index (%)	2019	2020	Index (%)
Praha + Středočeský	44 224	42 775	96,7	24,97	26,24	105,1	196 090	204 744	104,4
Jihočeský	45 496	45 154	99,2	20,84	21,98	105,5	175 705	180 237	102,6
Plzeňský	39 136	39 146	100,0	23,17	24,69	106,6	168 805	176 649	104,6
Karlovarský	6 882	6 548	95,1	18,78	19,83	105,6	23 583	23 907	101,4
Ústecký	7 237	7 145	98,7	21,64	22,68	104,8	28 375	29 477	103,9
Liberecký	9 573	9 120	95,3	21,09	22,17	105,1	36 731	36 799	100,2
Královéhradecký	27 607	27 560	99,8	23,85	25,05	105,0	119 912	125 641	104,8
Pardubický	34 605	33 599	97,1	23,57	24,75	105,0	146 396	150 073	102,5
Vysočina	65 367	64 887	99,3	24,02	25,33	105,5	284 453	299 100	105,1
Jihomoravský	20 198	21 021	104,1	24,21	25,24	104,3	91 860	96 428	105,0
Olomoucký	23 865	24 204	101,4	23,70	24,60	103,8	103 480	107 888	104,3
Zlínský	17 775	17 430	98,1	24,79	26,12	105,4	77 753	82 284	105,8
Moravskoslezský	19 104	19 721	103,2	24,99	26,80	107,2	92 317	95 883	103,9
Česká republika	361 069	358 310	99,2	23,43	24,70	105,4	1 545 459	1 609 110	104,1

Zdroj: ČSÚ - Výsledky chovu skotu, údaje jsou zaokrouhleny

Vývoj stavů skotu v ks k 1.4. daného roku

Rok	Skot celkem	z toho: krávy	z toho:	
			dojné krávy	KBTPM
1989	3 480 582	1 247 567		
2010	1 349 286	551 245	383 523	167 722
2011	1 343 686	551 536	373 832	177 704
2012	1 353 685	551 225	373 136	178 089
2013	1 352 822	551 924	367 327	184 597
2014	1 373 560	563 963	372 632	191 331
2015	1 407 132	580 102	376 144	203 958
2016	1 415 658	583 747	372 510	211 237
2017	1 421 242	585 897	369 802	216 095
2018	1 415 770	587 322	365 448	221 874
2019	1 418 106	590 518	364 263	226 255
2020	1 404 117	585 897	359 853	226 044
Změna 2020/2019 - index	99,0	99,2	98,8	99,9
Změna 2020/2019 – kusy zvířat	-13 989	-4 621	-4 410	-211

Zdroj: ČSÚ – Soupis hospodářských zvířat k 1. 4.

Pozn.: KBTPM = krávy bez tržní produkce mléka

Monitoring tržní produkce mléka v ČR – v tunách

	2019			2020			Změna 2020/2019 v %		
	Dodávky	PP	Celkem	Dodávky	PP	Celkem	Dodávky	PP	Celkem
Leden	254 369	1 247	255 616	266 080	1 366	267 446	104,6	109,5	104,6
Únor	233 678	1 289	234 967	255 242	1 314	256 556	109,2	101,9	109,2
Březen	263 615	1 478	265 093	277 115	1 125	278 240	105,1	76,1	105,0
Duben	258 496	1 480	259 976	268 898	1 172	270 070	104,0	79,2	103,9
Květen	266 639	1 543	268 182	278 252	1 428	279 680	104,4	92,6	104,3
Červen	250 815	1 378	252 193	266 461	1 399	267 860	106,2	101,5	106,2
Červenec	260 007	1 892	261 899	273 343	1 383	274 726	105,1	73,1	104,9
Srpen	255 381	1 422	256 803			0	0,0	0,0	0,0
Září	241 901	1 474	243 375			0	0,0	0,0	0,0
Říjen	247 506	1 612	249 118			0	0,0	0,0	0,0
Listopad	242 914	1 566	244 480			0	0,0	0,0	0,0
Prosinec	258 691	1 211	259 902			0	0,0	0,0	0,0
Leden - červenec	1 787 619	10 307	1 797 926	1 885 391	9 187	1 894 578	105,5	89,1	105,4

Zdroj: Administrace SZIF – monitoring tržní produkce mléka v ČR – nařízení Evropského parlamentu a Rady (EU) č. 1308/2013 a nařízení vlády č. 282/2014 Sb.

Ke dni 31. 7. 2020 bylo na SZIF evidováno 67 registrovaných prvních kupujících, z toho 24 odbytových organizací a 43 zpracovatelů mléka. Dále 1 448 producentů mléka dodávajících prvnímu kupujícímu a 453 producentů přímého prodeje. Aktuálně působí na území ČR 19 uznávaných organizací producentů v odvětví mléka a mléčných výrobků. Meziročně (leden až červenec 2020/2019) byl objem dodávek mléka prvnímu kupujícímu meziročně vyšší o 5,5 %. Objem prodeje mléka a mléčných výrobků přímo spotřebiteli je meziročně za sledované období 7 měsíců nižší o 10,9 %.

Mlékárenská výroba

Mlékárenská výroba	Jednotka	2019	2020	Změna 2020/2019	
		Leden - červenec	Leden - červenec	v objemu (v Kč)	Index (%)
Nákup syrového mléka	tis. l	1 487 255,0	1 555 322,0	68 067,0	104,6
Z toho: - vývoz syrového mléka ^{*)}	tis.l	148 575,0	165 514,0	16 939,0	111,4
- dovoz syrového mléka ^{*)}	tis.l	580,0	2 100,0	1 520,0	362,1
Mléko ke zpracování	tis.l	1 339 260,0	1 391 908,0	52 648,0	103,9
Obsah tuku	%	3,91	3,88	-0,03	99,2
Obsah bílkovin	%	3,46	3,46	0,00	100,0
CZV za mléko celkem (vážený průměr)	Kč/l	8,89	8,58	-0,31	96,5
Mlékárenská výroba					
Konzumní mléka celkem	tis. l	353 475,1	352 506,5	-968,6	99,7
- čerstvé pasterované	tis. l	70 449,2	72 510,3	2 061,1	102,9
- trvanlivé	tis. l	281 626,1	279 253,2	-2 372,9	99,2
- školní ^{*)}	tis. l	1 399,8	743,0	-656,8	53,1
Konzumní smetany	tis. l	33 842,2	37 704,5	3 862,3	111,4
Jogurty	tis. l	77 772,1	85 069,3	7 297,2	109,4
Kysané výrobky ostatní celkem^{*)}	tis. l	33 511,6	33 386,0	-125,6	99,6
Máslo a statní ml. tuky	t	18 947,0	20 001,0	1 054,0	105,6
- z toho máslo ve spotřebitelském balení ^{*)}	t	10 768,7	13 607,6	2 838,9	126,4
Tradiční pomazánkové^{*)}	t	4 107,9	4 194,1	86,2	102,1
Tvarohy	t	23 345,1	26 272,3	2 927,2	112,5
Sýry celkem	t	65 437,5	70 781,9	5 344,4	108,2
- přírodní	t	56 975,3	61 520,4	4 545,1	108,0
- tavené	t	8 462,2	9 261,5	799,3	109,4
Smetanové krémy	t	6 995,1	7 971,9	976,8	114,0
Tvarohové dezerty^{*)}	t	4 476,7	4 103,8	-372,9	91,7
Mléčné dezerty (pudivky apod.)^{*)}	t	9 130,6	9 340,0	209,4	102,3
Sušená mléka celkem bez KDV	t	18 252,0	19 314,3	1 062,3	105,8
z toho: sušené odtučněné mléko	t	10 831,2	12 892,4	2 061,2	119,0
sušené plnotučné mléko	t	7 420,8	6 421,9	-998,9	86,5
Kondenzované mléko^{*)}	t	3 870,0	5 563,8	1 693,8	143,8
Syrovátka sušená	t	20 116,7	19 825,8	-290,9	98,6
Syrovátka zahuštěná^{*)}	t	24 960,8	25 700,0	739,2	103,0

Pozn.:*) odborný odhad, Zdroj: Rezortní statistika Mlék (MZe 6-12),

Zásoby sušeného odtučněného mléka v tunách - stav ke konci období

Rok	I.	II.	III.	IV.	V.	VI.	VII.	VIII.	IX.	X.	XI.	XII.
2018	3 008	2 986	3 140	3 409	3 408	2 843	2 763	2 187	2 178	2 022	1 692	2 275
2019	2 665	2 937	2 647	2 385	2 291	2 425	1 864	1 899	1 936	2 337	2 027	2 630
2020	3 334	3 393	3 558	4 384	4 154	4 203	4 435					

Zásoby přírodních sýrů v tunách - stav ke konci období

Rok	I.	II.	III.	IV.	V.	VI.	VII.	VIII.	IX.	X.	XI.	XII.
2018	4 609	4 608	4 231	4 162	4 008	4 305	4 351	4 274	4 147	4 211	4 401	3 999
2019	4 157	4 092	4 207	4 207	4 360	4 203	4 220	4 159	3 993	4 033	3 992	3 718
2020	3 967	4 013	3 853	3 822	4 145	3 804	3 990					

Zásoby másla v tunách - stav ke konci období

Rok	I.	II.	III.	IV.	V.	VI.	VII.	VIII.	IX.	X.	XI.	XII.
2018	2 038	1 933	1 470	1 728	1 523	1 566	1 729	1 929	2 075	2 236	2 104	2 128
2019	2 264	2 468	2 006	1 915	2 067	1 905	1 900	1 763	1 759	2 150	1 936	1 912
2020	1 967	1 987	1 847	2 108	2 006	1 786	1 897					

Zdroj: Rezortní statistika Mlék (MZe 6-12)

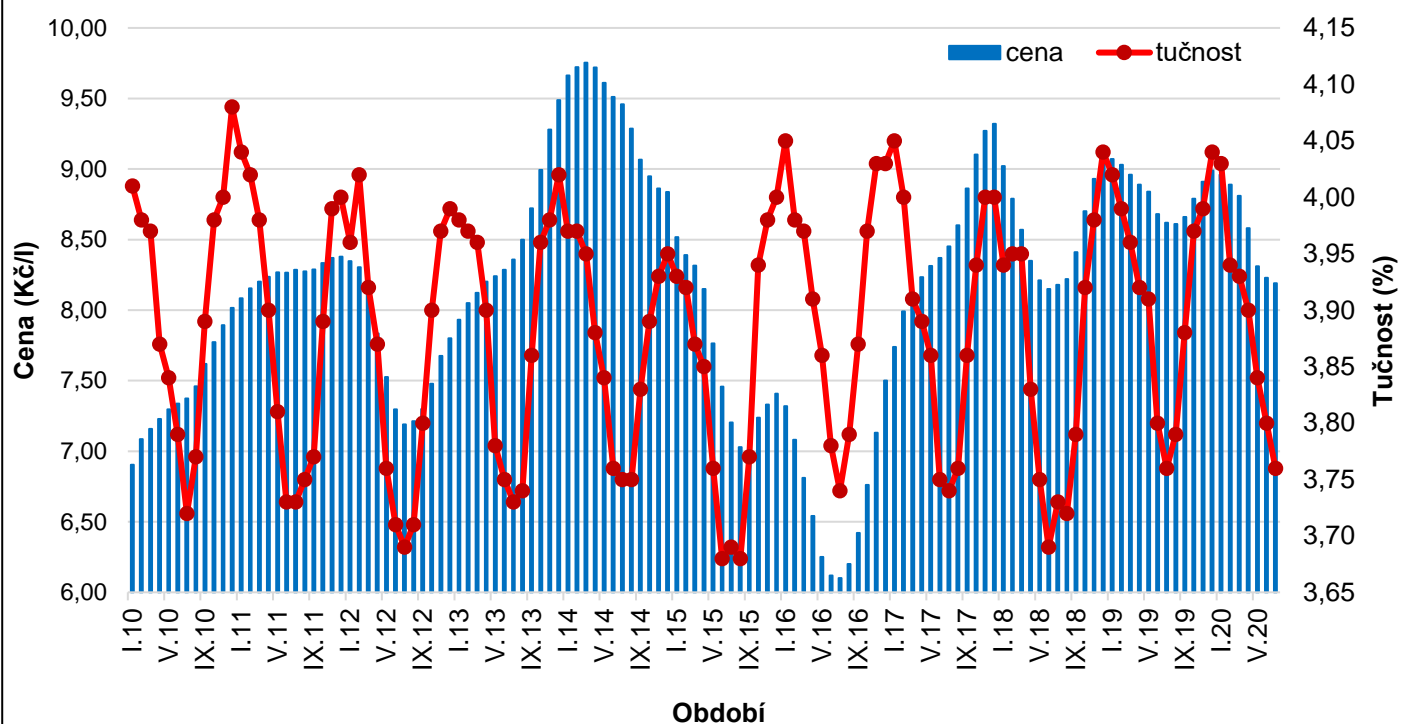
Ekonomika výroby mléka

	MJ	2015	2016	2017	2018	2019	Meziroční index
Náklady jednotkové	Kč/l	8,17	8,17	8,3	8,52	8,94	104,9
Realizační cena mléka	Kč/l	7,83	6,73	8,67	8,64	8,84	102,3
Podpory jednotkové přímé	Kč/l	0,48	1,02	0,96	0,88	0,92	104,1
Podpory jednotkové nepřímé - krmiva	Kč/l	0,7	0,78	0,65	1,22	1,22	100
Podpory jednotkové celkem	Kč/l	1,18	1,8	1,6	2,1	2,13	101,7
Nákladová rentabilita	%	-4,22	-17,59	4,08	1,41	-1,12	-2,5
Souhrnná rentabilita celkem	%	10,2	4,4	23,7	26,01	22,74	-3,3

Ceny

Vývoj ceny (Kč/l) a tučnosti (%) mléka

Zdroj: Rezortní statistika MZe



Ceny zemědělských výrobců (CZV) kravského mléka celkem v Kč/l - mlékárny

Rok	I.	II.	III.	IV.	V.	VI.	VII.	VIII.	IX.	X.	XI.	XII.	Ø za rok
2008	10,04	9,98	9,69	9,19	8,74	8,44	8,07	7,89	7,73	7,46	7,13	6,83	8,43
2009	6,43	6,17	6,08	6,06	6,02	5,95	5,89	5,91	5,99	6,17	6,39	6,67	6,14
2010	6,9	7,08	7,16	7,23	7,3	7,34	7,37	7,46	7,62	7,77	7,89	8,02	7,43
2011	8,08	8,15	8,2	8,24	8,27	8,27	8,29	8,27	8,29	8,33	8,37	8,38	8,26
2012	8,35	8,3	8,14	7,83	7,53	7,3	7,19	7,21	7,3	7,48	7,68	7,8	7,68
2013	7,93	8,05	8,12	8,2	8,24	8,29	8,36	8,5	8,72	8,99	9,28	9,49	8,51
2014	9,66	9,72	9,75	9,72	9,61	9,51	9,46	9,29	9,07	8,95	8,86	8,84	9,37
2015	8,52	8,39	8,31	8,15	7,76	7,46	7,2	7,03	7,07	7,24	7,33	7,41	7,66
2016	7,32	7,08	6,81	6,54	6,25	6,12	6,1	6,2	6,42	6,76	7,13	7,5	6,69
2017	7,74	7,99	8,12	8,23	8,31	8,37	8,45	8,6	8,86	9,1	9,27	9,32	8,53
2018	9,02	8,79	8,57	8,35	8,21	8,15	8,18	8,22	8,41	8,7	8,93	9,09	8,55
2019	9,07	9,03	8,96	8,89	8,84	8,68	8,62	8,61	8,66	8,79	8,91	8,99	8,84
2020	8,96	8,89	8,81	8,58	8,31	8,23	8,19	8,19 ⁾					8,57

Zdroj: Rezortní statistika Mlék (MZe) 6-12; ukazatel průměr roku je počítán jako aritmetický průměr

Minimální cena za měsíc červenec 2020 – 7,90 Kč/l, maximální cena – 8,74 Kč/l

Pozn.: *) odhad

Ceny zemědělských výrobců (CZV) kravského mléka celkem v Kč/l – první kupující

Rok	I.	II.	III.	IV.	V.	VI.	VII.	VIII.	IX.	X.	XI.	XII.	Ø za rok
2016	7,4	7,18	6,89	6,65	6,35	6,16	6,13	6,2	6,44	6,8	7,19	7,57	6,75
2017	7,87	8,08	8,2	8,32	8,36	8,42	8,51	8,64	8,93	9,17	9,35	9,41	8,61
2018	9,11	8,86	8,6	8,39	8,25	8,22	8,24	8,29	8,49	8,8	9,03	9,16	8,62
2019	9,13	9,08	9,02	8,93	8,86	8,68	8,61	8,58	8,65	8,78	8,9	8,97	8,85
2020	8,96	8,87	8,84	8,62	8,36	8,29	8,25						8,60

Zdroj: Rezortní statistika Odbyt (MZe) 6–12; ukazatel průměr roku je počítán jako aritmetický průměr

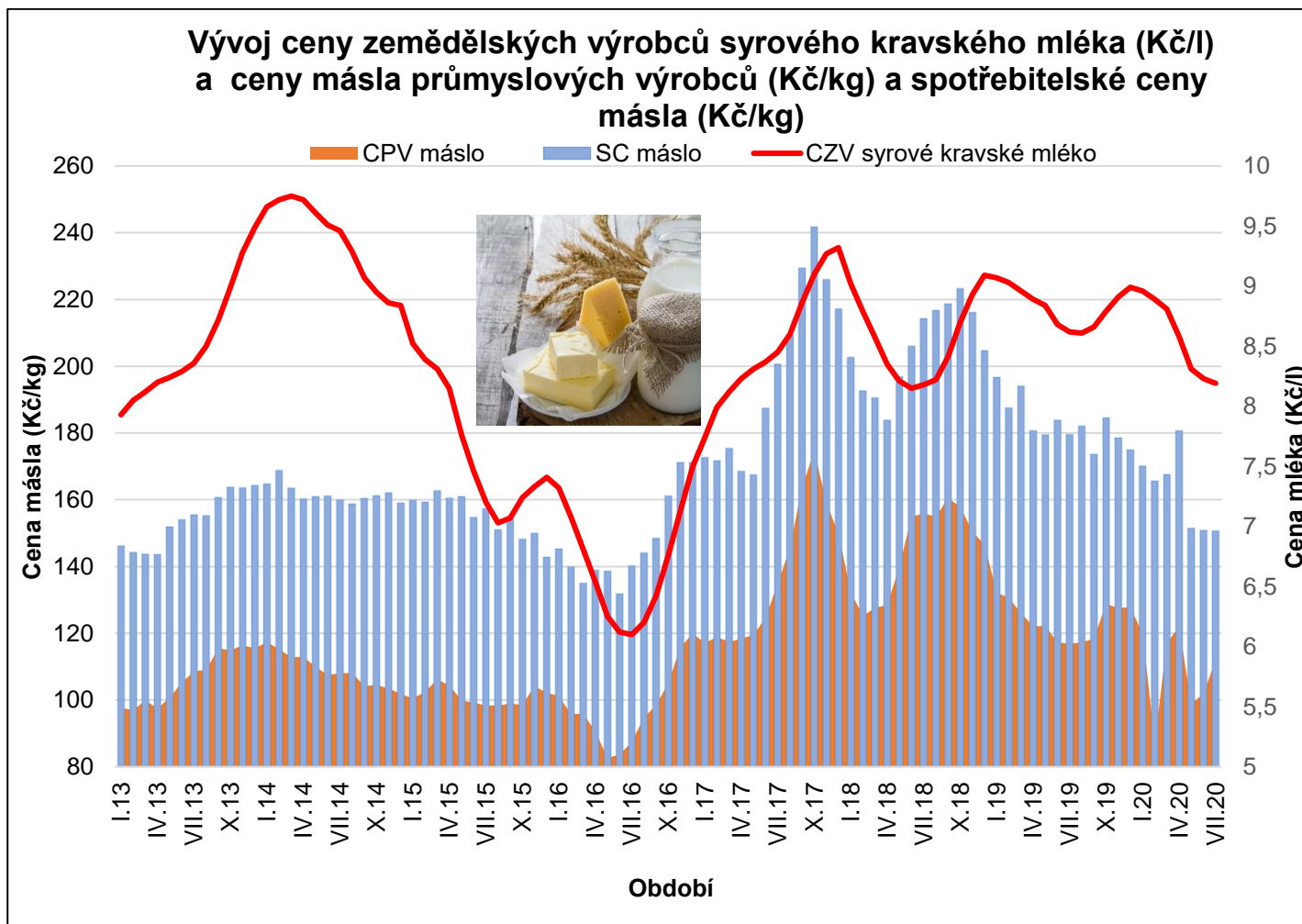
Vývoj cen zemědělských výrobců (CZV) a cen průmyslových výrobců (CPV) Kč/l (kg)

	Leden 2020	Červenec 2020	Červenec 2019	Index Červenec 2020/Leden 2020	Index Červenec 2020/Červenec 2019
CZV syrové kravské mléko celkem	8,96	8,19	8,62	0,91	0,95
CPV mléko polotučné pasterované	11,88	11,61	12,03	0,98	0,97
CPV mléko polotučné trvanlivé	10,71	10,28	9,64	0,96	1,07
CPV máslo	119,78	111,95	116,92	0,93	0,96
CPV Eidam (30 % t. v suš.)	85,54	79,53	75,76	0,93	1,05

Vývoj spotřebitelských cen (SC) Kč/l (kg)

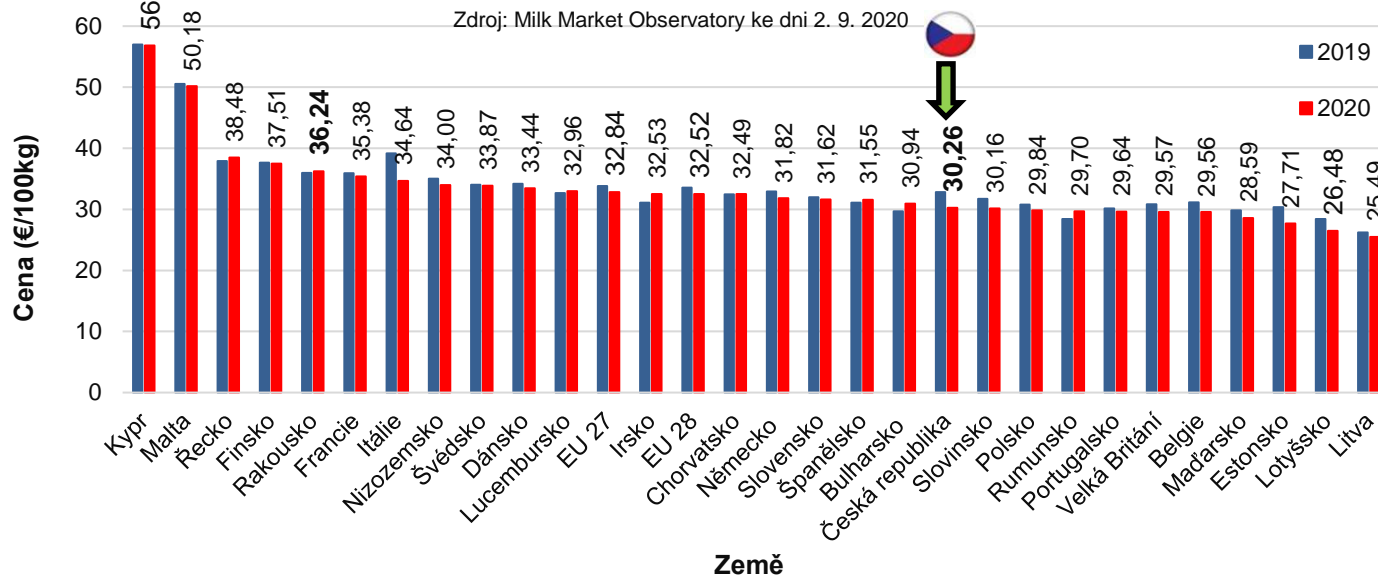
	Leden 2020	Červenec 2020	Červenec 2019	Index Červenec 2020/Leden 2020	Index Červenec 2020/Červenec 2019
SC mléko polotučné čerstvé	19,39	19,26	20,24	0,99	0,95
SC mléko polotučné trvanlivé	15,64	14,74	14,9	0,94	0,99
SC máslo	170,14	150,72	179,55	0,89	0,84
SC Eidam	147,44	143,35	140,82	0,97	1,02

Zdroj: ČSÚ



Vývoj cen (€/100kg) za syrové kravské mléko v EU - 28 v červenci 2020

Zdroj: Milk Market Observatory ke dni 2. 9. 2020



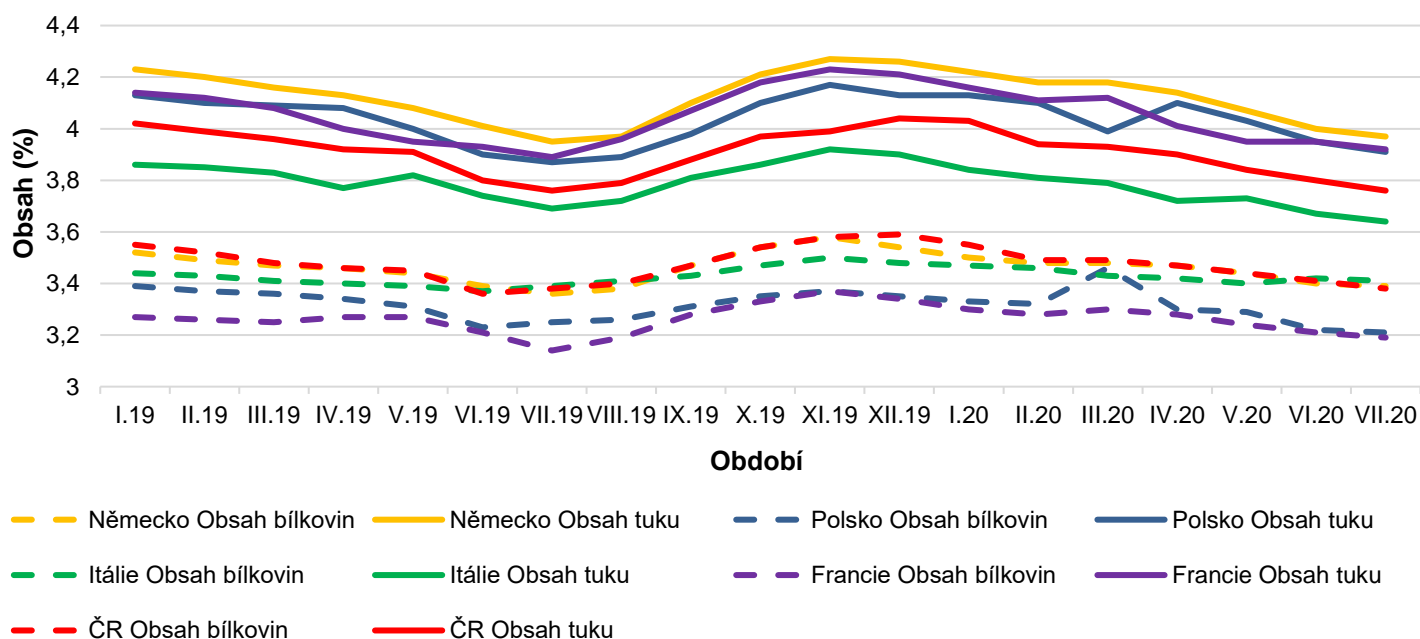
Vývoj ceny a složek mléka v Německu

Ukazatel	Rok	Leden	Únor	Březen	Duben	Květen	Červen	Červenec	Srpen	Září	Říjen	Listopad	Prosinec
Cena o reálném obsahu tuku a bílkovin (€)	2019	35,47	35,22	34,82	34,49	33,99	33,22	32,93	33,01	33,88	34,65	35,19	35,29
	2020	34,93	34,81	34,91	34,05	32,52	31,73	31,82					
Obsah tuku (%)	2019	4,23	4,20	4,16	4,13	4,08	4,01	3,95	3,97	4,10	4,21	4,27	4,26
	2020	4,22	4,18	4,18	4,14	4,06	4,00	3,97					
Obsah bílkovin (%)	2019	3,52	3,49	3,47	3,46	3,44	3,39	3,36	3,38	3,47	3,54	3,58	3,54
	2020	3,50	3,48	3,48	3,47	3,44	3,40	3,39					

Zdroj: CLAL News, Milk Market Observatory

Vývoj obsahu bílkovin a tuku mléka v jednotlivých státech EU

Zdroj: CLAL News



Měsíční ceny za syrové kravské mléko na unijním trhu v roce 2018, 2019 a 2020

Měsíc	2018	2019	2020	Porovnání s přechozím měsícem (%)	2020	
	Vážený Ø EU v €/100 kg	Vážený Ø EU v €/100 kg	Vážený Ø EU v €/100 kg		ČR €/100 kg	Německo €/100 kg
Leden	35,56	35,02	34,93	-1,30	34,58	34,93
Únor	34,41	34,94	34,99	0,10	34,48	34,81
Březen	33,57	34,35	34,10	-2,20	32,43	34,91
Duben	32,66	34,34	33,25	-2,60	30,82	34,05
Květen	32,09	33,83	32,62	-1,70	29,87	32,52
Červen	32,27	33,42	32,24	-1,10	30,24	31,96
Červenec	32,94	33,52	32,52	0,80	30,26	31,82
Srpen	33,57	33,63				
Září	34,83	34,36				
Říjen	35,80	34,93				
Listopad	36,06	35,41				
Prosinec	35,56	35,39				

Zdroj: Milk Market Observatory ke dni 21. 9. 2020

Pozn.: *) – odhad zemí EU

Světové ceny – obchod s mlékárenskými výrobky – USD/t

USD/t	Poslední ceny			Změna oproti předchozím 14 dnům						Meziroční změna					
	13.09.2020			30.08.2020			Změna v %			15.09.2019			Meziroční změna v %		
	EU	Oceánie	USA	EU	Oceánie	USA	EU	Oceánie	USA	EU	Oceánie	USA	EU	Oceánie	USA
Máslo	4 059	3 488	3 286	4 000	3 400	3 285	1,5	2,6	0	4 012	4 075	4 877	1	-14	-33
SOM	2 531	2 700	2 289	2 490	2 888	2 232	1,6	-6,5	2,5	2 340	2 600	2 306	8	4	-1
SPM	3 230	2 913	3 693	3 260	2 988	3 682	-0,9	-2,5	0,3	3 175	3 125	3 803	2	-7	-3
Čedar	3 492	3 525	4 754	3 487	3 538	4 023	0,1	-0,4	18,2	3 277	3 900	4 628	7	-10	3

Zdroj Milk Market Observatory (14. 9. 2020)

Výsledky aukcí Global Dairy Trade ze dne 15. 9. 2020

USD/t	X.20	XI.20	XII.20	I.21	II.21	III.21	Vážený aritmetický Ø
Máslo	3 315	3 325	3 255	3 260	3 255	3 320	3 282
SOM	3 015	2 839	2 932	2 899	2 920	x	2 889
SPM	3 039	3 003	2 959	2 950	2 959	x	2 985

Zdroj: Milk Market Observatory, Global Dairy Trade (15. 9. 2020)

Vývoj ceny a složek mléka v EU, Francii, Itálii a Polsku

Země	Ukazatel	Rok	Leden	Únor	Březen	Duben	Květen	Červen	Červenec	Srpen	Září	Říjen	Listopad	Prosinec
EU	Cena o reálném obsahu tuku a bílkovin (€)	2019	35,04	34,97	34,60	34,32	33,94	33,70	33,54	33,69	34,43	34,98	35,47	35,55
		2020	35,05	34,98	34,15	33,09	32,47	32,23	32,52					
	Obsah tuku (%)	2019	4,17	4,16	4,13	4,07	4,02	3,97	3,94	3,99	4,10	4,21	4,26	4,23
		2020	4,18	4,15	4,15	4,08	4,01	3,98	3,96					
	Obsah bílkovin (%)	2019	3,44	3,43	3,41	3,41	3,40	3,35	3,33	3,36	3,34	3,50	3,53	3,48
		2020	3,45	3,43	3,44	3,41	3,38	3,36	3,36					
Francie	Cena o reálném obsahu tuku a bílkovin (€)	2019	36,12	36,06	35,03	35,49	35,47	35,74	35,92	36,75	37,83	37,94	37,77	37,57
		2020	37,12	36,74	36,14	35,14	34,73	34,81	35,38					
	Obsah tuku (%)	2019	4,14	4,12	4,08	4,00	3,95	3,93	3,89	3,96	4,07	4,18	4,23	4,21
		2020	4,16	4,11	4,12	4,01	3,95	3,95	3,92					
	Obsah bílkovin (%)	2019	3,27	3,26	3,25	3,27	3,27	3,21	3,14	3,19	3,28	3,33	3,37	3,34
		2020	3,30	3,28	3,30	3,28	3,24	3,21	3,19					
Itálie	Cena o reálném obsahu tuku a bílkovin (€)	2019	39,51	39,65	39,32	39,07	39,09	39,09	39,16	39,58	39,69	39,69	39,23	38,70
		2020	37,49	37,51	36,61	35,61	36,06	34,64	34,64					
	Obsah tuku (%)	2019	3,86	3,85	3,83	3,77	3,82	3,74	3,69	3,72	3,81	3,86	3,92	3,90
		2020	3,84	3,81	3,79	3,72	3,73	3,67	3,64					
	Obsah bílkovin (%)	2019	3,44	3,43	3,41	3,40	3,39	3,37	3,39	3,41	3,43	3,47	3,50	3,48
		2020	3,47	3,46	3,43	3,42	3,40	3,42	3,41					
Polsko	Cena o reálném obsahu tuku a bílkovin (€)	2019	32,48	32,23	32,39	31,77	31,49	31,02	30,78	30,12	30,14	31,42	32,85	33,33
		2020	32,76	32,54	31,17	29,55	29,40	29,62	29,84					
	Obsah tuku (%)	2019	4,13	4,10	4,09	4,08	4,00	3,90	3,87	3,89	3,98	4,10	4,17	4,13
		2020	4,13	4,10	3,99	4,10	4,03	3,95	3,91					
	Obsah bílkovin (%)	2019	3,39	3,37	3,36	3,34	3,31	3,23	3,25	3,26	3,31	3,35	3,37	3,35
		2020	3,33	3,32	3,46	3,30	3,29	3,22	3,21					