

## Situace na trhu s drůbežím masem\* v EU

2. týden 2023 (€/100 kg)		Mezítýdenní srovnání cen (EU)	Meziměsíční srovnání cen (EU)	Meziroční srovnání cen (EU)
Cena DM* EU 264,32	Cena DM* ČR 255,07	- 1,6 %	+ 0,7 %	+ 21,5 %

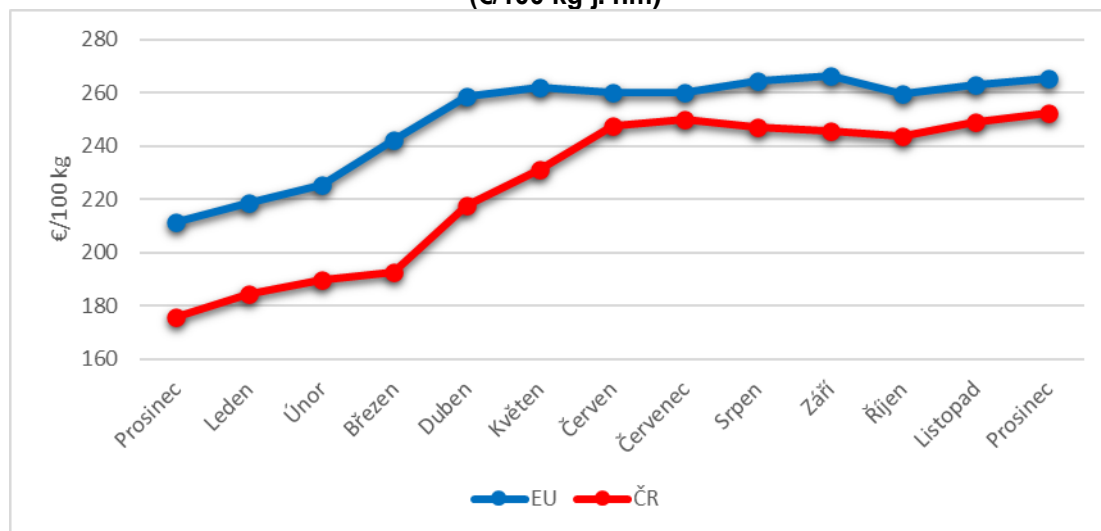
Zdroj: EUROSTAT k 20.1.2023

\* KN 207 11 30 – Drůbež druhu *Gallus domesticus*, oškubaná, vykuchaná, bez hlavy a běháků, avšak s krkem, srdcem, játry a svalnatým žaludkem, zvaná kuřata 70 %, čerstvá nebo chlazená

Průměrná cena drůbežního masa\* na trhu EU dosáhla ve 2. týdnu roku 2023 úrovně 264,32 €/100 kg j. hm. V porovnání s předchozím týdnem se průměrná cena snížila (- 1,6 %), v porovnání s minulým měsícem průměrná cena stagnovala (+ 0,7 %) a v meziročním srovnání se průměrná cena zvýšila (+ 21,5 %). K pětiletému průměru 2. týdne let 2018–2022 se v roce 2023 průměrná cena v 2. týdnu roku 2023 zvýšila o 18,1 %. Průměrná hlášená cena drůbežního masa\* ČR ve 2. týdnu 2023 je 255,07 €/100 kg j. hm. Ve srovnání s průměrnou týdenní cenou EU 2. týdne 2023 je cena drůbežního masa\* ČR nižší o 3,5 %, v ročním srovnání průměrné ceny drůbežního masa\* EU a ČR je tuzemská cena nižší o 8,96 % v roce 2022 oproti roku 2021.

\* KN 207 11 30 – Drůbež druhu *Gallus domesticus*, oškubaná, vykuchaná, bez hlavy a běháků, avšak s krkem, srdcem, játry a svalnatým žaludkem, zvaná kuřata 70 %, čerstvá nebo chlazená

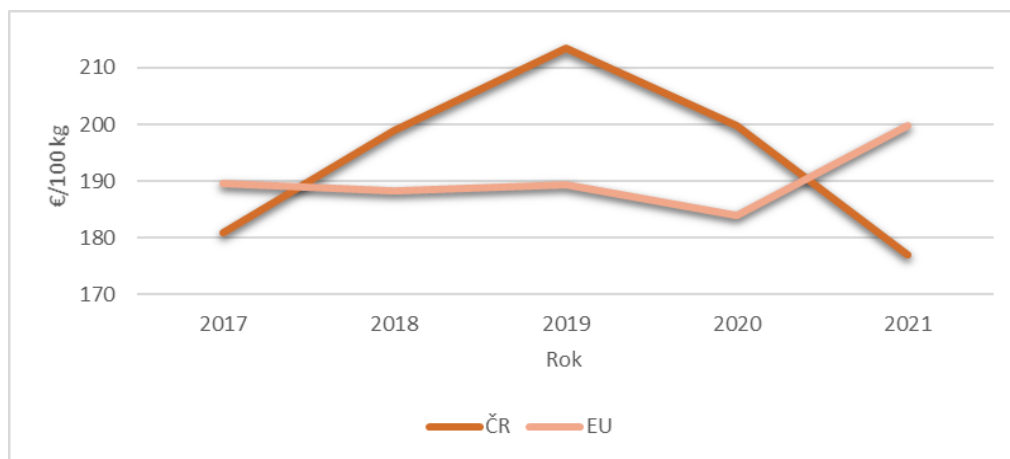
Porovnání cen brojlerových kuřat tř. A EU a ČR ve vybraných měsících roku 2021-2022  
(€/100 kg j. hm)



Zdroj: EUROSTAT

[https://ec.europa.eu/info/sites/info/files/food-farming-fisheries/farming/documents/poultry-meat-dashboard\\_en.pdf](https://ec.europa.eu/info/sites/info/files/food-farming-fisheries/farming/documents/poultry-meat-dashboard_en.pdf)

## Porovnání cen brojlerových kuřat tř. A EU a ČR v rozmezí let 2017 – 2021 (€/100 kg)



Zdroj: EUROSTAT

Vývoz z EU (bez UK) se v období leden–říjen 2022 v porovnání se stejným obdobím roku 2021 snížil o 14,4 %, dovoz se do EU (bez UK) ve stejném období zvýšil (+ 33,0 %). Největší producenti drůbežního masa EU v roce 2021 bylo Polsko (19 %), Francie (13 %) a Španělsko s Německem (shodně 12 %).

### Rozdělení zemí podle objemu dovozu a vývozu drůbežního masa z/do EU\* (%)

Země	Podíl v % z celkového dovozu EU bez UK	Země	Podíl v % z celkového vývozu EU bez UK
Brazílie	47,5	Ghana	12,5
Ukrajina	23,9	Congo (Dem. Rep.)	9,4
Thajsko	21,3	Ukrajina	8,2
Čína	5,0	Saudská Arábie	5,6

\* leden–říjen 2022, bez UK

### Situace na trhu s drůbežím masem v ČR

Vývoj stavů jednotlivých kategorií drůbeže v ČR (v tis. ks)								
Rok	Kuřata na chov	Kuřata na výkrm	Slepice	Kohouti	Husy	Kachny	Krůty	Drůbež celkem
2012	2 686	11 824	5 355	242	15	249	320	20 691
2013	3 364	11 693	7 243	233	20	272	440	23 265
2014	2 155	11 508	6 756	237	18	393	396	21 464
2015	2 820	12 121	6 297	245	19	590	416	22 508
2016	2 658	11 435	6 116	212	20	498	374	21 314
2017	2 552	10 938	6 836	261	18	550	340	21 494
2018	2 896	11 283	7 990	260	20	781	344	23 573
2019	2 392	11 609	7 582	261	20	768	347	22 979
2020	2 850	11 713	8 502	258	22	598	304	24 247
2021	3 339	11 375	8 149	217	19	455	255	23 809
2022	3 164	11 155	7 625	250	14	519	300	23 026

Zdroj: ČSÚ – Soupis hospodářských zvířat k 1.4. daného roku

### Hlavní ukazatele bilance výroby a spotřeby drůbežního masa (tis. t ž. hm.)

Rok	Počáteční zásoba	Domácí produkce	Dovoz	Domácí spotřeba	Vývoz	Konečná zásoba	Spotřeba drůbežního masa (kg/obyv./rok)	Soběstačnost %
2012	8,4	241,7	148,9	348,4	42,8	7,8	25,2	69,4
2013	7,8	235,0	139,4	331,9	43,5	6,8	24,3	70,8
2014	6,8	236,8	147,7	341,2	44,2	5,9	24,9	69,4
2015	5,9	239,0	179,1	370,5	47,3	6,2	26,0	64,4
2016	6,2	247,4	182,3	374,9	53,1	7,9	26,8	66,0
2017	7,9	251,6	164,6	382,2	36,2	5,7	27,3	65,8
2018	5,7	260,1	170,4	399,0	32,4	4,8	28,4	65,2
2019	4,8	265,7	167,2	407,6	26,1	4,1	29,0	65,2
2020	4,1	270,0	173,4	416,4	24,9	6,2	29,8	64,8
2021	6,2	279,8	160,2	411,8	29,9	4,5	29,9	67,95

Zdroj: Resortní statistika MZe (zpracovatelský průmysl), Celní statistika, ČSÚ

\*odhad

**Cena zemědělských výrobců jatečných kuřat I. tř. j.** - v měsíci prosinci 2022 se v porovnání s předchozím měsícem cena zvýšila (+ 1,4 %).

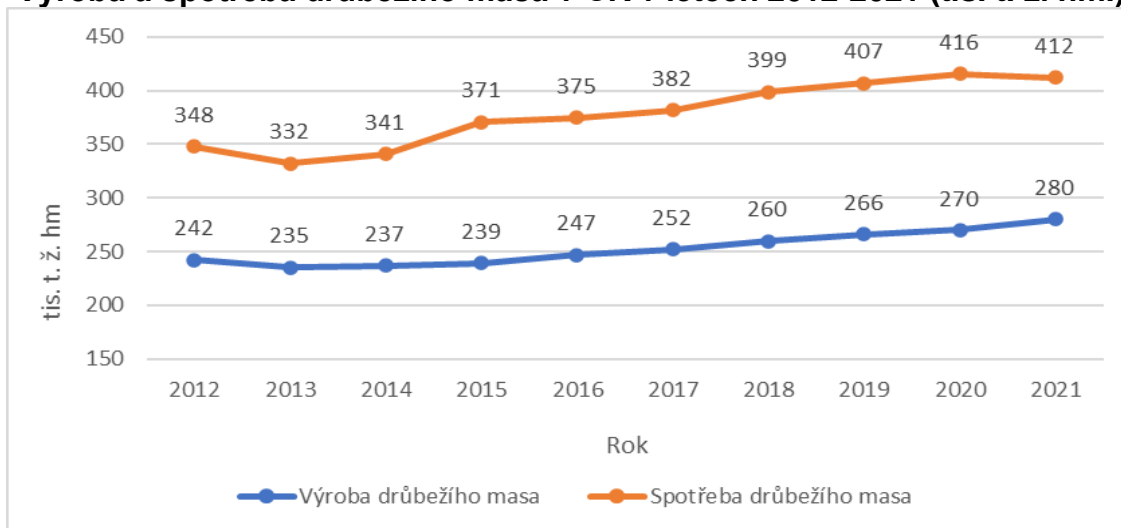
**Cena průmyslových výrobců kuřat kuchařských I.tř.** - v prosinci 2022 ve srovnání s předchozím měsícem 2022 cena stagnovala (- 0,3 %).

**Spotřebitelská cena kuřat kuchařských celých** – v měsíci prosinci 2022 se v porovnání s předchozím měsícem cena snížila (- 4,5 %).

Průměrná cena jatečných kuřat třídy A v 2. týdnu 2023 byla 61,26 Kč/kg a oproti minulému týdnu cena stagnovala.\*

\* průměrná cena všech typů čerstvých jatečných kuřat třídy A ve všech typech spotřebitelských balení, vychází z nově upravené metodiky k 1.1. 2021, zohledňuje kategorii s nejvyšším zastoupením, zdroj: SZIF

### Výroba a spotřeba drůbežního masa v ČR v letech 2012-2021 (tis. t ž. hm.)



Pramen: Resortní statistika MZe, ČSÚ

**Vývoj průměrných cen zemědělských výrobců (CZV), cen průmyslových výrobců (CPV) a spotřebitelských cen (SC) jatečných kuřat I. tř. j. (Kč/kg)**

Rok	2012	2013	2014	2015	2016	2017	2018	2019	2020	2021	2022
<b>CZV</b>	23,09	24,74	23,86	23,73	23,47	23,23	23,03	23,18	22,72	23,11	27,32
<b>CPV</b>	41,35	43,57	43,82	45,15	44,44	42,49	39,88	39,94	40,95	40,40	51,18
<b>SC</b>	62,57	69,14	71,60	69,35	68,28	67,59	68,76	64,68	63,26	58,46	73,75

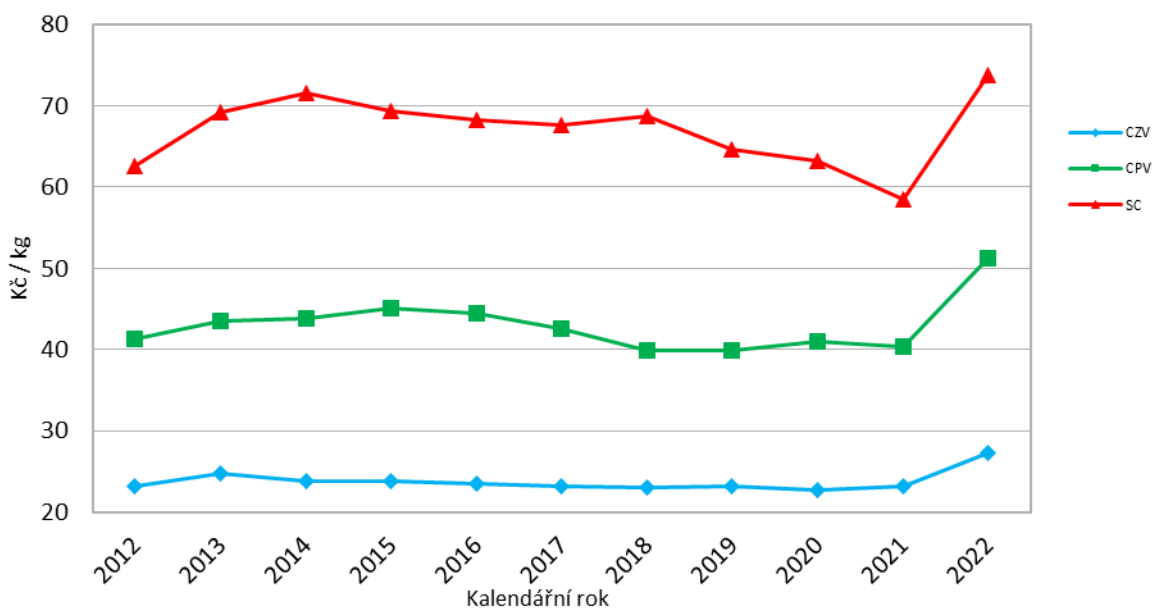
Zdroj: ČSÚ

**Vývoj CZV, CPV a SC jatečných kuřat I. tř. j. (Kč/kg) v jednotlivých měsících roku 2022**

Měsíc	I.	II.	III.	IV.	V.	VI.	VII.	VIII.	IX.	X.	XI.	XII.
<b>CZV</b>	23,81	22,70	24,48	23,92	26,86	27,30	28,92	29,52	29,45	30,67	29,87	30,28
<b>CPV</b>	38,82	39,64	40,23	45,98	49,36	54,68	56,89	57,43	58,75	57,81	57,38	57,19
<b>SC</b>	59,26	61,68	61,70	68,34	74,49	77,96	81,86	79,62	76,90	79,48	83,76	79,97

Zdroj: ČSÚ, Resortní statistika MZe

**Vývoj CZV, CPV a SC jatečných kuřat v letech 2012–2022**



Zdroj: ČSÚ

## Zahraniční obchod ČR s drůbežím masem

### Finanční bilance zahraničního obchodu s drůbežím masem (mil. Kč)

Rok	Dovoz	Vývoz	Saldo
2012	5 444	1 651	-3 793
2013	5 120	1 806	-3 314
2014	5 855	2 008	-3 847
2015	7 080	1 908	-5 172
2016	6 679	1 849	-4 830
2017	6 183	1 423	-4 760
2018	6 826	1 333	-5 493
2019	6 257	982	-5 275
2020	5 943	922	- 5 021
2021	6 377	1 090	- 5 287
2022*	7 597	1 546	- 6 051

Zdroj: Celní statistika MZe \*leden-listopad

### Hmotnostní bilance zahraničního obchodu s drůbežím masem (t)

Rok	2013	2014	2015	2016	2017	2018	2019	2020	2021	2022*
Dovoz	104 556	110 805	134 809	136 738	123 417	127 827	125 431	130 061	120 170	112 285
Vývoz	32 615	33 156	35 655	39 821	27 186	24 301	19 549	18 680	22 414	25 999
Saldo	-71 941	-77 649	-99 154	-96 917	-96 231	-103 526	-105 882	-111 381	- 97 756	-86 286

Zdroj: Celní statistika MZe

\*leden-listopad

### Rozdělení zemí podle objemu vývozu drůbežního masa z ČR\*

Země	% podíl na celkovém vývozu
Slovensko	38
Německo	15
Maďarsko	15
Rakousko	12
Celkem	80

Zdroj: Celní statistika MZe

\*leden-listopad 2022

## Vývoz drůbežího masa – skupina celních položek 0207 (t)

Rok	I.	II.	III.	IV.	V.	VI.	VII.	VIII.	IX.	X.	XI.	XII.	Celkem
<b>2014</b>	3 417	2 657	3 328	2 647	2 278	2 443	2 244	2 550	2 994	3 047	2 803	2 747	<b>33 156</b>
<b>Cena</b>	64,46	63,08	63,34	55,64	59	58,98	61,09	62,39	60,8	58,81	59,78	57,52	<b>60,55</b>
<b>Kč/kg</b>													
<b>2015</b>	2 704	2 496	2 710	2 654	2 932	3 217	2 797	3 518	3 255	2 984	2 155	4 499	<b>35 447</b>
<b>Cena</b>	60,48	58,63	61,25	56,68	61,29	61,78	60,11	56,46	58,95	53,62	55,43	21,39	<b>53,82</b>
<b>Kč/kg</b>													
<b>2016</b>	3 335	3 078	3 062	3 437	3 478	3 701	3 211	3 554	3 808	3 584	3 241	3 332	<b>39 821</b>
<b>Cena</b>	44,14	41,01	47,10	46,10	47,31	44,83	50,56	51,15	44,43	44,43	45,50	52,66	<b>46,60</b>
<b>Kč/kg</b>													
<b>2017</b>	2 056	2 447	2 674	1 930	2 585	2 075	1 873	2 135	2 193	2 282	3 138	1 797	<b>27 186</b>
<b>Cena</b>	51,81	53,03	51,08	51,87	50,25	49,56	51,78	53,41	56,32	56,62	49,57	54,45	<b>52,48</b>
<b>Kč/kg</b>													
<b>2018</b>	1 954	1 817	2 224	2 111	2 099	2 204	1 697	2 089	2 093	2 081	2 077	1 855	<b>24 301</b>
<b>Cena</b>	56,74	53,18	56,32	54,00	56,44	61,10	55,99	52,19	55,52	52,28	50,79	53,11	<b>54,85</b>
<b>Kč/kg</b>													
<b>2019</b>	1 594	1 510	1 731	1 565	1 750	1 518	1 566	1 501	1 774	1 782	1 701	1 555	<b>19 549</b>
<b>Cena</b>	49,68	51,22	51,02	50,34	50,76	48,9	48,64	49,41	49,79	51,61	48,53	52,96	<b>50,25</b>
<b>Kč/kg</b>													
<b>2020</b>	1 509	1 310	1 414	1 212	1 381	1 568	1 585	1 424	1 852	2 042	1 665	1 701	<b>18 664</b>
<b>Cena</b>	51,89	57,35	55,82	49,00	51,93	48,25	48,78	52,18	47,18	45,21	43,21	46,77	<b>49,40</b>
<b>Kč/kg</b>													
<b>2021</b>	1 546	1 368	1 734	1 483	1 594	1 807	1 905	1 994	2 008	2 168	2 358	2 445	<b>22 414</b>
<b>Cena</b>	43,54	47,73	51,17	50,47	49,80	52,59	44,21	47,37	49,32	49,61	50,12	47,40	<b>48,65</b>
<b>Kč/kg</b>													
<b>2022</b>	2 091	2 226	2 679	2 281	2 620	2 563	1 976	2 478	2 644	2 127	2 314		<b>25 999</b>
<b>;Cena</b>	44,97	50,21	56,00	64,04	67,69	58,36	63,82	57,64	57,25	65,08	68,64		<b>59,48</b>
<b>Kč/kg</b>													

Zdroj: Celní statistika MZe

## Rozdělení zemí podle objemu dovozu drůbežího masa z ČR\*

Země	% podíl na celkovém dovozu*
<b>Polsko</b>	64
<b>Maďarsko</b>	9
<b>Nizozemí</b>	6
<b>Německo</b>	6
<b>Celkem</b>	<b>85</b>

Zdroj: Celní statistika MZe

\*leden-listopad 2022

**Dovoz drůbežního masa – skupina celních položek 0207 (t)**

Rok	I.	II.	III.	IV.	V.	VI.	VII.	VIII.	IX.	X.	XI.	XII.	Celkem
<b>2013</b>	9 491	8 681	9 062	8 137	8 550	8 085	7 685	8 081	8 995	9 381	10 084	8 333	<b>104 556</b>
<b>Cena</b>	44,27	45,31	45,89	45,02	46,6	58,48	47,94	52,86	49,45	50,54	49,3	53,05	<b>48,97</b>
<b>Kč/kg</b>													
<b>2014</b>	8 276	8 797	9 344	8 194	7 011	9 095	8 460	7 428	10 038	11 617	11 923	10 621	<b>110 805</b>
<b>Cena</b>	46,49	50,14	49,1	50,27	49,43	57,73	57,08	56,74	54,4	54,54	52,29	54,58	<b>52,84</b>
<b>Kč/kg</b>													
<b>2015</b>	9 962	11 136	12 087	10 296	10 437272	11 995	10 408	10 091	11 316	13,22	12 143	11 782	<b>134 809</b>
<b>Cena</b>	50,74	52,03	53,64	56,72	53,16	56,6	51,34	56,48	55,27	49,18	49,14	48,74	<b>52,52</b>
<b>Kč/kg</b>													
<b>2016</b>	10 690	11 068	11 564	11 512	11 058	11 658	10 692	11 333	11 393	12 597	12 559	10 614	<b>136 738</b>
<b>Cena</b>	46,65	47,51	51,11	46,67	48,85	47,88	49,71	50,03	50,02	49,69	48,14	49,81	<b>48,84</b>
<b>Kč/kg</b>													
<b>2017</b>	9 521	9 086	11 901	8 816	11 521	9 987	8 579	10 288	9 395	11 660	11 787	10 877	<b>123 417</b>
<b>Cena</b>	45,12	47,18	49,51	50,19	47,06	52,09	51,10	49,56	50,91	52,87	51,50	53,35	<b>50,04</b>
<b>Kč/kg</b>													
<b>2018</b>	10 575	10 543	11 552	9 390	10 883	10 204	9 795	9 875	9 948	13 683	11 079	10 300	<b>127 827</b>
<b>Cena</b>	48,78	50,49	54,39	50,8	53,18	56,05	57,41	54,89	56,55	52,9	53,94	51,78	<b>53,43</b>
<b>Kč/kg</b>													
<b>2019</b>	10 678	10 482	10 919	10 185	10 252	9 181	9 561	9 515	10 225	12 221	11 282	10 929	<b>125 431</b>
<b>Cena</b>	45,32	49,20	47,03	48,87	48,72	52,14	49,82	52,26	51,16	49,90	52,00	52,55	<b>49,88</b>
<b>Kč/kg</b>													
<b>2020</b>	11 100	10 908	11 082	10 271	10 632	10 662	11 139	10 259	11 326	10 780	10 502	11 543	<b>130 206</b>
<b>Cena</b>	47,28	47,69	52,25	42,76	41,86	43,69	46,88	44,99	45,51	46,43	41,78	45,92	<b>45,64</b>
<b>Kč/kg</b>													
<b>2021</b>	8 684	8 664	12 405	9 576	10 019	10 419	9 537	9 443	10 088	10 983	10 518	9 763	<b>120 170</b>
<b>Cena</b>	43,74	46,60	47,44	49,35	53,32	57,11	56,77	56,39	54,21	53,95	57,93	59,25	<b>53,06</b>
<b>Kč/kg</b>													
<b>2022</b>	8 728	9 081	9 732	9 399	12 139	11 060	9 120	10 028	10 805	10 730	11 463		<b>112 285</b>
<b>Cena</b>	55,96	58,04	67,17	68,76	64,77	68,96	70,71	73,22	71,54	70,61	71,8		<b>67,66</b>
<b>Kč/kg</b>													

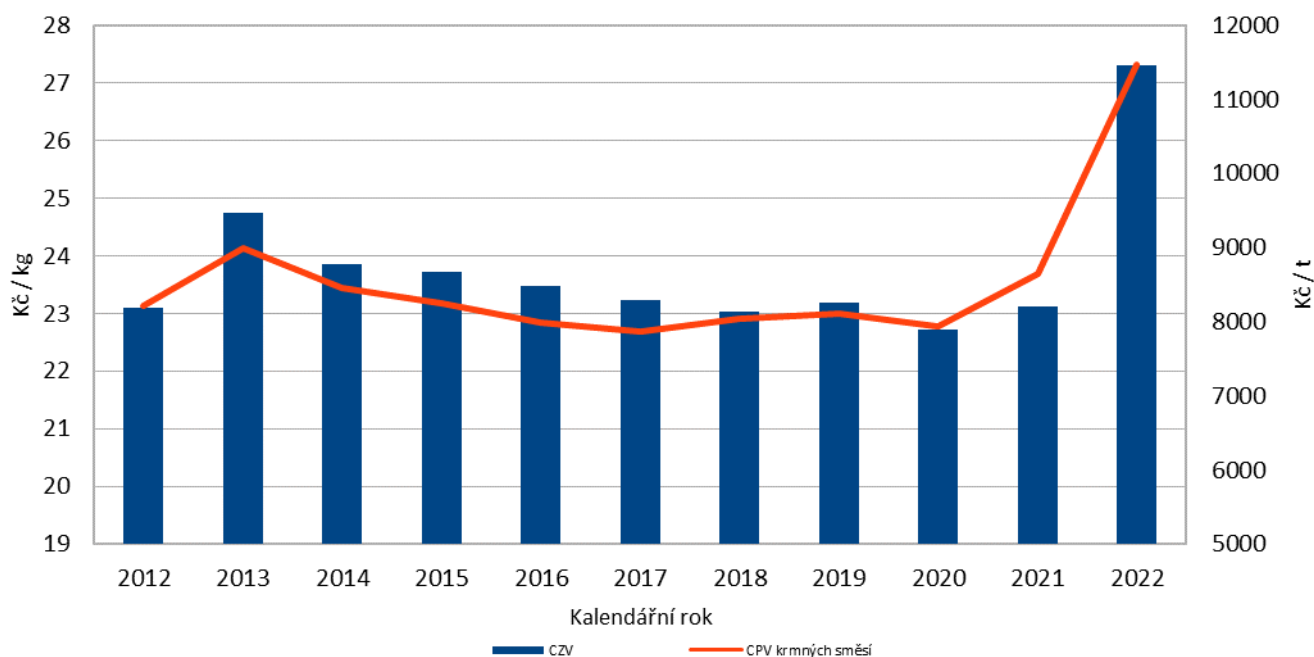
Zdroj: ČSÚ, Celní statistika MZe

### Ceny průmyslových výrobců krmných směsí pro výkrm brojlerů (Kč/t)

Rok	I.	II.	III.	IV.	V.	VI.	VII.	VIII.	IX.	X.	XI.	XII.	Ø roku
2012	7 511	7 583	7 637	7 728	7 738	7 799	7 948	8 167	9 062	9 115	9 124	9 120	8 211
2013	9 417	9 420	9 390	9 270	9 232	9 192	9 157	9 070	8 611	8 449	8 388	8 368	8 997
2014	8 493	8 504	8 542	8 583	8 619	8 626	8 605	8 567	8 360	8 278	8 184	8 152	8 459
2015	8 181	8 196	8 269	8 234	8 273	8 238	8 284	8 287	8 283	8 256	8 233	8 228	8 247
2016	8 255	8 164	8 123	8 119	8 038	8 052	8 067	8 046	7 873	7 809	7 655	7 580	7 982
2017	7 738	7 722	7 787	7 870	7 892	7 887	7 909	7 915	7 949	7 927	7 947	7 935	7 873
2018	7 931	7 924	7 945	7 952	7 957	7 963	7 966	8 022	8 113	8 193	8 221	8 218	8 034
2019	8 117	8 129	8 165	8 188	8 185	8 190	8 205	8 184	8 126	7 999	7 894	7 877	8 105
2020	7 796	7 802	7 818	7 923	7 964	7 977	7 972	7 970	7 977	7 981	7 971	7 990	7 928
2021	8 175	8 265	8 374	8 499	8 493	8 526	8 607	8 634	8 756	9 006	9 207	9 219	8 647
2022	9 622	9 829	10 009	10 936	11 428	11 707	12 220	12 309	12 369	12 426	12 415	12 394	11 472

Zdroj: ČSÚ

### Vývoj cen krmných směsí (Kč/t) pro brojlery a CZV (Kč/kg) jatečných kuřat v letech 2012-2022



Zdroj: ČSÚ