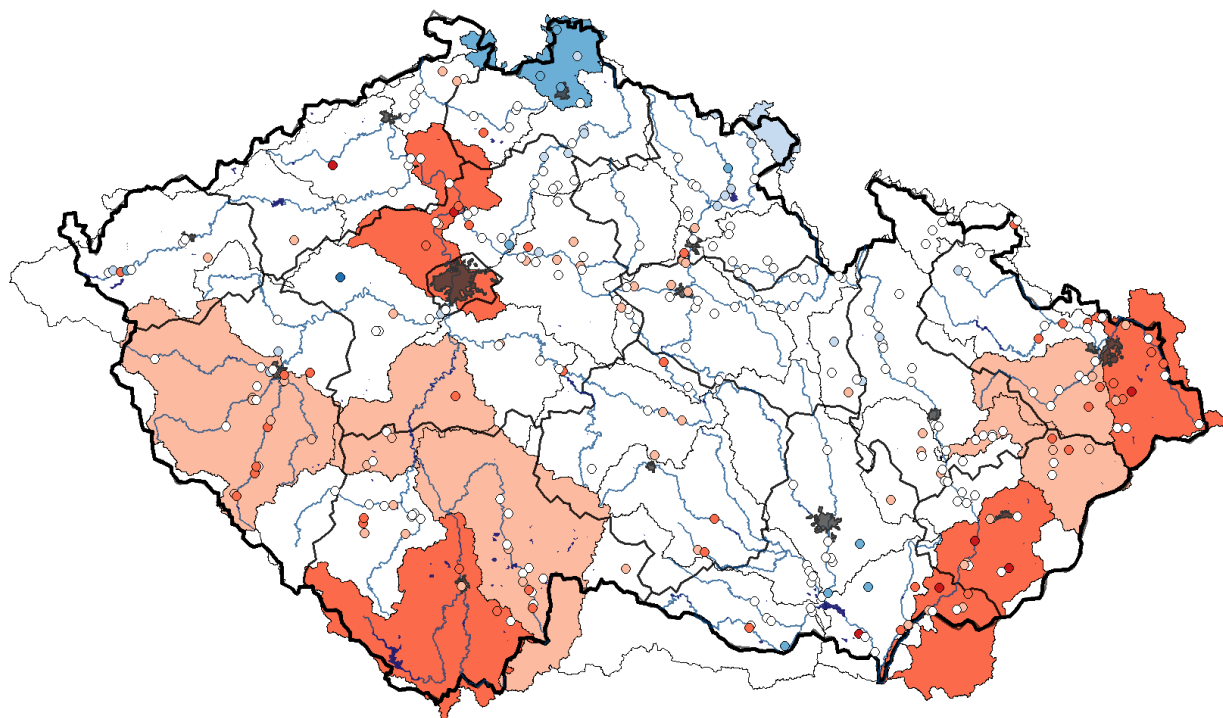


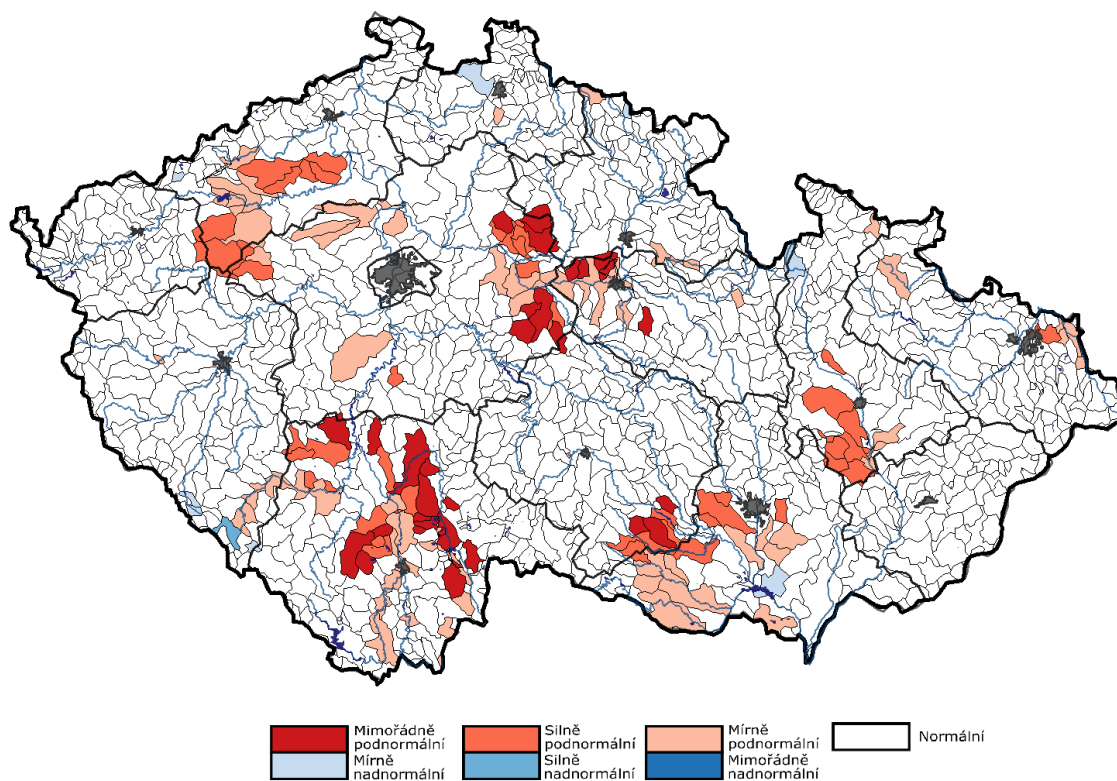
AKTUÁLNÍ INFORMACE O STAVU VODNÍCH ZDROJŮ K 9. 3. 2022

Ministerstvo zemědělství předkládá stručnou zprávu se shrnutím nejdůležitějších skutečností o aktuálním stavu vodních zdrojů. Správci povodí situaci monitorují a vyhodnocují na základě aktuálních potřeb.

Obrázek č. 1 Mapa hydrologického podzemního sucha, 28. 2. – 6. 3. 2022 (zdroj: <http://hamr.chmi.cz>):



Obrázek č. 2 Mapa hydrologického povrchového sucha, 28. 2. – 6. 3. 2022 (zdroj: <http://hamr.chmi.cz>):



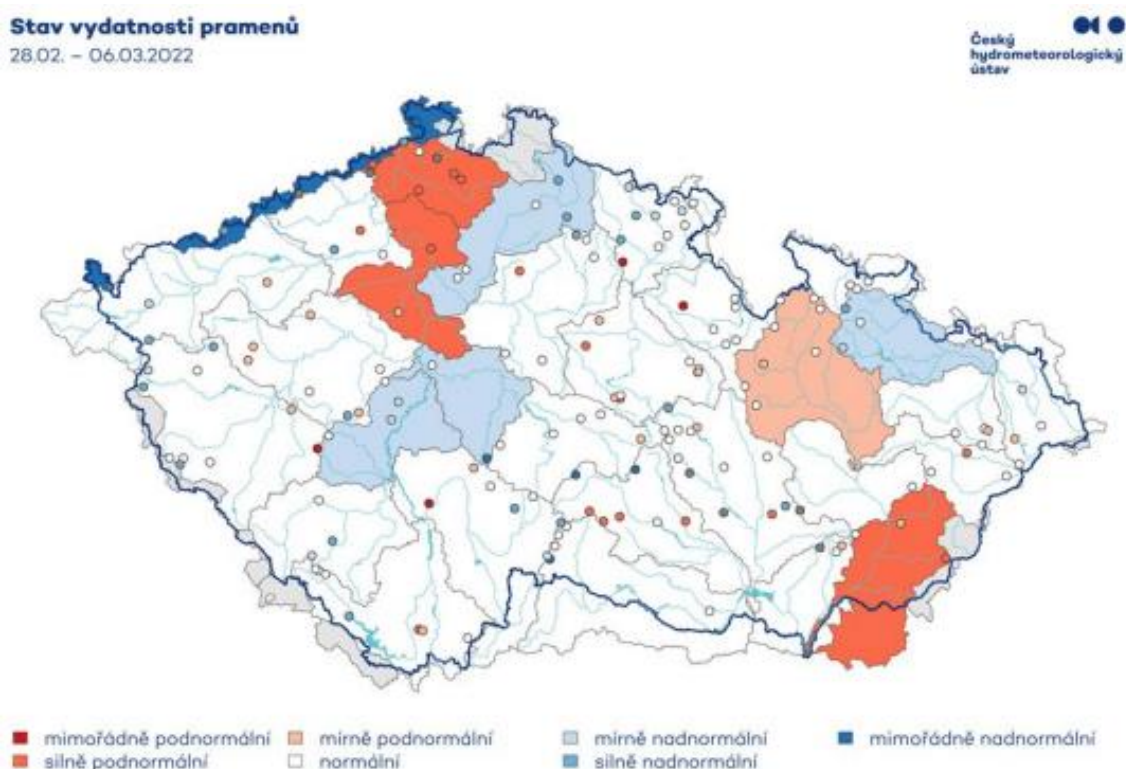
POPIS AKTUÁLNÍ HYDROLOGICKÉ SITUACE

1. STAV PODZEMNÍCH VOD (týdenní zpráva ČHMÚ 28. 2. – 6. 3. 2022)

Hladina podzemní vody v mělkých vrtech byla v 9. týdnu na území ČR celkově normální. V povodí Lužické Nisy a Smědé byla hladina silně nadnormální, v povodí Stěnavy mírně nadnormální. V povodí Lužnice, střední Vltavy, horní Berounky, Odry a Bečvy byla zaznamenána mírně podnormální hladina a v povodí horní Vltavy, Labe od Vltavy po Ohři, Olše a Ostravice a dolní Moravy byla hladina silně podnormální. Na zbylém území ČR byla hladina normální. Oproti předcházejícímu týdnu došlo ke zhoršení stavu podzemní vody. Hladina ve srovnání s předchozím týdnem převážně stagnovala s tendencí k mírnému poklesu, u 22 % objektů klesala výrazněji. K výraznějšímu zhoršení stavu došlo v povodí horní Ohře ze silně nadnormálního na normální a Olše a Ostravice z normálního na silně podnormální. K mírnému zhoršení došlo v povodí Lužické Nisy z mimořádně na silně nadnormální, v povodí Stěnavy ze silně na mírně nadnormální, v povodí horního Labe, Jizery, Ploučnice a dolní Moravy z mírně nadnormální na normální, v povodí Lužnice, střední Vltavy, horní Berounky a Odry z normálního na mírně podnormální a v povodí horní Vltavy a Labe od Vltavy po Ohři z mírně na silně podnormální. Podíl mělkých vrtů se silně a mimořádně podnormální hladinou se zvýšil (15 %). Podíl vrtů s normální hladinou (59 %) se příliš nezměnil a podíl vrtů se silně a mimořádně nadnormální hladinou (3 %) se snížil.

Vydatnost pramenů na území ČR byla v 9. týdnu celkově normální. V povodí Jizery, střední Vltavy, dolní Sázavy a Opavy byla vydatnost mírně nadnormální. Mírně nadnormální vydatnost byla v povodí horní Moravy. V povodí Labe od Vltavy po Ohři, Ploučnice a dolní Moravy byla vydatnost silně podnormální. Na zbylém území ČR byla vydatnost normální. Oproti předcházejícímu týdnu se celkově stav vydatnosti zhoršil. Vydatnost pramenů převážně mírně klesala. K výraznějšímu zhoršení stavu došlo v povodí Lužnice a dolní Ohře z mimořádně nadnormálního na normální, v povodí dolní Sázavy z mimořádně na mírně nadnormální, v povodí horního Labe, horní Berounky, Dyje a Bečvy ze silně nadnormálního na normální a v povodí Ploučnice z normálního na silně podnormální. Mírné zhoršení stavu bylo zaznamenáno v povodí střední Vltavy ze silně na mírně nadnormální, v povodí střední Vltavy ze silně na mírně nadnormální, v povodí Otavy a horní Ohře z mírně nadnormálního na normální a v povodí horní Moravy z normálního na mírně podnormální. K mírnému zlepšení stavu došlo pouze v povodí Opavy z normálního na mírně nadnormální. Podíl pramenů se silně a mimořádně podnormální vydatností (14 %) se příliš nezměnil, podíl pramenů s normální vydatností (49 %) se mírně zvýšil a podíl pramenů se silně a mimořádně nadnormální vydatností (17 %) se snížil.

Obrázek č. 3 Mapa stavu vydatnosti pramenů, 28. 2. – 6. 3. 2022 (zdroj: <http://hamr.chmi.cz>):



2. STAV HLADINY VODNÍCH TOKŮ

Povodí Vltavy, státní podnik – na většině území povodí Vltavy, Sázavy a Berounky je hydrologická situace příznivá. Z pohledu stavu a množství povrchových vod nelze aktuální hydrologickou situaci hodnotit jako stav hydrologického sucha. Vodnosti toků v územní působnosti závodu horní Vltavy se pohybují v rozmezí od Q_{270d} do Q_{180d} , což je 20–79 % dlouhodobého průměru za měsíc březen. Aktuálně se průtoky na tocích v povodí Berounky pohybují nejčastěji v rozmezí hodnot od Q_{240d} do Q_{90d} . Průměrné denní průtoky na tocích v povodí Berounky se aktuálně pohybují v rozmezí cca 25–50 % měsíčního normálu. Průtoky v povodí dolní Vltavy se u většiny sledovaných profilů pohybují v rozmezí Q_{270d} – Q_{90d} . Ve vztahu k dlouhodobému průměru za měsíc březen jsou průtoky v rozsahu 23–42 % Q_{III} . Závěrovým profilem Sázavy (profil Nespeky) aktuálně protéká $12 \text{ m}^3 \cdot \text{s}^{-1}$, což odpovídá 29 % dlouhodobého průměrného průtoku pro měsíc březen. Profilem Praha–Malá Chuchle protéká aktuálně $108 \text{ m}^3 \cdot \text{s}^{-1}$, což je 42 % Q_{III} .

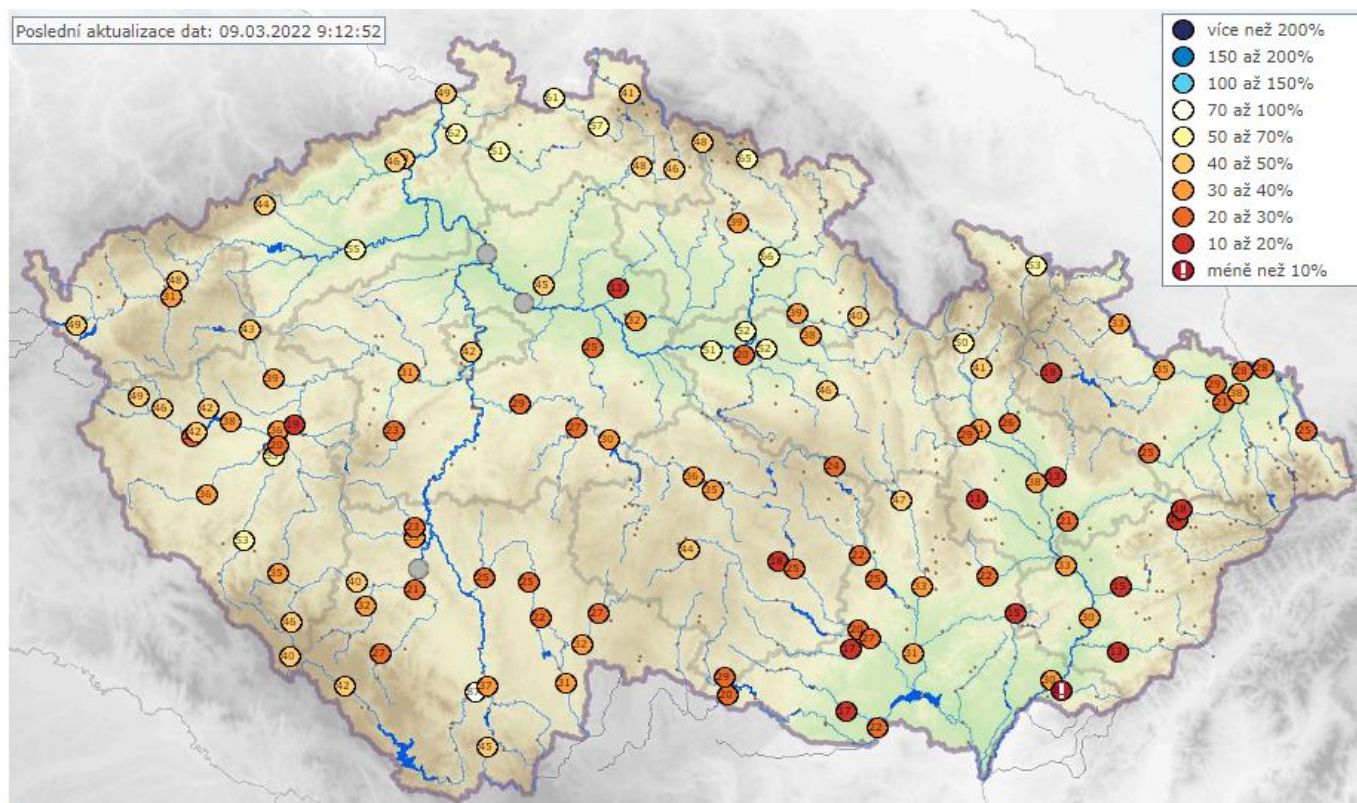
Povodí Ohře, státní podnik – v minulých sedmi dnech ovlivňovaly počasí na našem území střídavě tlaková výše nad střední Evropou a výběžky vysokého tlaku vzduchu od severozápadu a východu. Bylo převážně skoro jasno až jasno. Srážkové úhrny byly téměř nulové a nejčastěji se pohybovaly do 0,5 mm. Teploty byly vlivem jasné oblohy velice rozkolísané s denními maximy kolem $8 \text{ }^\circ\text{C}$ a nočními minimy často pod $6 \text{ }^\circ\text{C}$, na horách se pak do pondělí teploty pohybovaly mezi -8 a $0 \text{ }^\circ\text{C}$. V úterý již dosahovaly teploty na horách k $+5 \text{ }^\circ\text{C}$. Vzhledem k téměř nulovým srážkám a převažujícím záporným teplotám v horských oblastech, kdy nedocházelo k odtávání sněhové pokrývky, docházelo během minulého týdne k výraznému poklesu vodnosti všech toků. Hydrologická vodnost ke dni 9. 3. 2022 k 7:00 se na horním úseku Ohře pohybuje okolo 70 % Q_{III} (průměrný měsíční průtok pro měsíc březen za referenční období 2005–2018). Dolní tok Ohře dosahuje vodnosti cca 70 % Q_{III} . Vodnost Bíliny se aktuálně pohybuje kolem 60 % Q_{III} . Vodnost Ploučnice je aktuálně přibližně na úrovni 65 % Q_{III} . K dnešnímu dni je registrováno podkročení průtoků pod hodnotou průtokového kvantilu Q_{330d} na 7 % sledovaných profilů.

Povodí Labe, státní podnik – průtoky jsou k dnešnímu dni na většině vodních toků setrvalé nebo zvolna klesající. Vodnosti toků se pohybují nejčastěji v rozmezí Q_{270} až Q_{90} . Vodnost Q_{355} a nižší se k dnešnímu dni vyskytuje v 1 profilu ze 120 sledovaných. Ve srovnání s dlouhodobými průměrnými průtoky pro měsíc březen (vyhodnocováno za hydrologické období 1981–2010) jsou průtoky na většině vodních toků podnormální a dosahují 20–65 % Q_{III} .

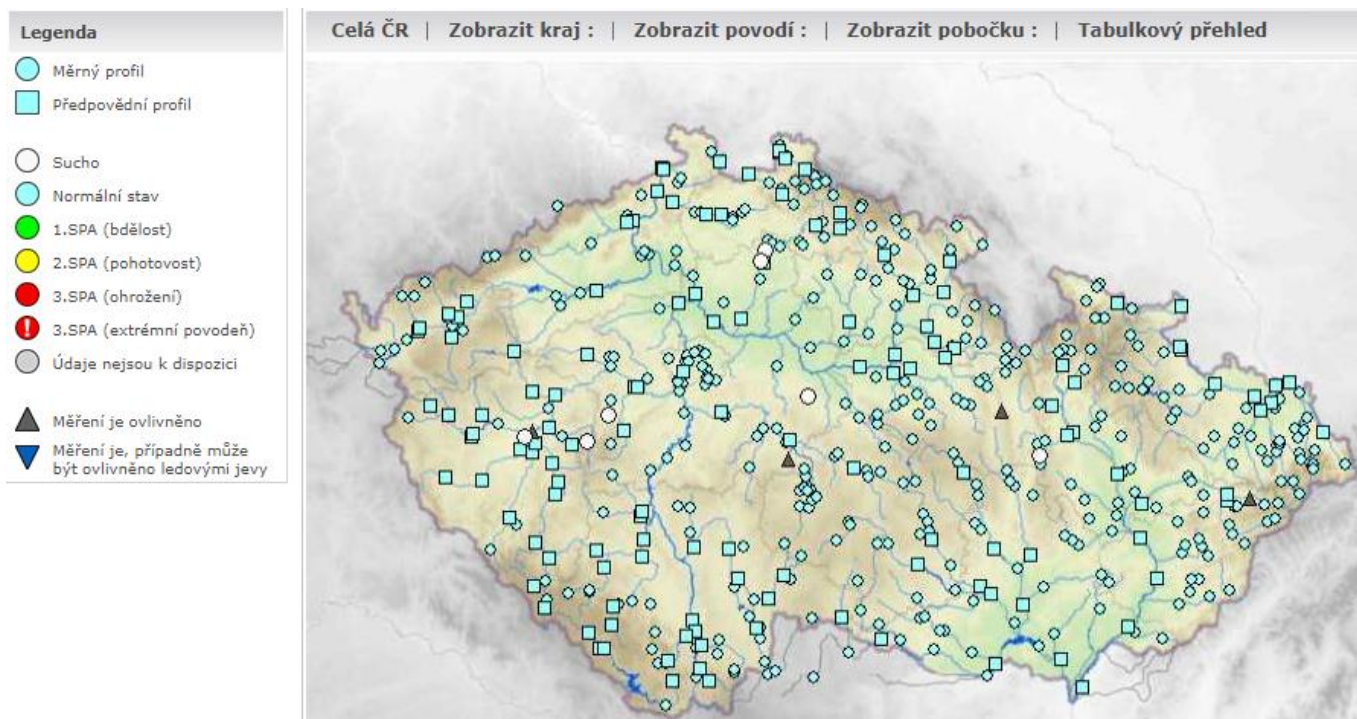
Povodí Moravy, s. p. – v uplynulém týdnu se na našem území vyskytovaly srážky s úhrny do 7 mm, ve vyšších polohách ve formě sněhu. Nejvyšší úhrny byly zaznamenány v oblasti Beskyd (Valašské Meziříčí 6,1 mm). Hladiny neovlivněných toků mají v současné době mírně klesající tendenci. Vodnosti se pohybují na úrovni 13 až 50 %. Limity sucha (Q_{355}) se v současnosti vyskytují na 2 profilech.

Povodí Odry, státní podnik – situace na vodních tocích je ovlivněna nízkým úhrnem srážek a celkově chladným počasím na celém území povodí. Srážkové úhrny se za poslední týden od 2. 3. do 9. 3. 2022 pohybovaly na většině území do 5 mm. Průtoky na tocích se pohybují většinou na úrovni od 180 do 355denních vod, nižší průtoky se vyskytují spíše na tocích s menším povodím. Závěrovým profilem řeky Odry v Bohumíně nyní protéká $18,8 \text{ m}^3 \cdot \text{s}^{-1}$ vody, což odpovídá 270dennímu průtoku. Průtoky vody se ve vyhodnocovaných profilech pohybují v rozmezí 21 až 55 % dlouhodobého měsíčního průměru.

Obrázek č. 4 Mapa vodnosti toků v ČR, poměr k dlouhodobému měsíčnímu průměru, 9. 3. 2022 (zdroj: www.chmi.cz):



Obrázek č. 5 Mapa aktuálního stavu povrchových vod, 9. 3. 2022 (zdroj: www.chmi.cz):



3. NAPLNĚNOST VODNÍCH NÁDRŽÍ

Povodí Vltavy, státní podnik – na většině vodních nádrží jsou hladiny na úrovních obvyklých pro současné období. Odtok z VD Švihov je aktuálně na hodnotě $1,06 \text{ m}^3 \cdot \text{s}^{-1}$. Odtok z VD Lipno II je v režimu $6\text{--}20 \text{ m}^3 \cdot \text{s}^{-1}$ a aktuálně odtéká $15 \text{ m}^3 \cdot \text{s}^{-1}$. Z Vltavské kaskády (profil VD Vrané) aktuálně odtéká $80 \text{ m}^3 \cdot \text{s}^{-1}$. Naplněnost zásobních prostorů většiny významných vodních nádrží v povodí Berounky se pohybuje v rozmezí 84–96 %.

Zásoba povrchové vody ve vodárenských nádržích je v současné době dostatečná a je možné ji odebírat v požadovaném rozsahu. Na vodárenských nádržích nejsou zaznamenány žádné problémy s jakostí vody ve vazbě na její udržitelnost v úpravách vody na vodu pitnou.

VYBRANÉ VODÁRENSKÉ NÁDRŽE				
NÁZEV VODNÍHO DÍLA	CELKOVÝ OBJEM ZÁSOBNÍHO PROSTORU [mil. m ³]	NAPLNĚNÍ ZÁSOBNÍHO PROSTORU [%]		
		9. 3. 2021	2. 3. 2022	9. 3. 2022
Švihov	246,068	98	97	98
Římov	30,016	90	96	96
Klíčava	7,860	80	96	96
Nýrsko	15,966	88	88	88

VYBRANÉ NÁDRŽE – OSTATNÍ ÚČELY				
NÁZEV VODNÍHO DÍLA	CELKOVÝ OBJEM ZÁSOBNÍHO PROSTORU [mil. m ³]	NAPLNĚNÍ ZÁSOBNÍHO PROSTORU [%]		
		9. 3. 2021	2. 3. 2022	9. 3. 2022
Lipno I.	252,991	79	87	86
Orlík	374,428	59	87	81
Slapy	200,500	81	84	88
Hracholusky	32,021	88	84	87

Povodí Ohře, státní podnik – u vodárenských nádrží a u nádrží zajišťující vodu pro průmysl se nepředpokládají problémy v zajištění odběrů. Zásobní prostory vodních nádrží jsou aktuálně mírně povypuštěny pro případnou transformaci průtoků z tání sněhu. Naplněnost zásobního prostoru (Vz) pod 80 % nevykazuje aktuálně žádná vodárenská nádrž.

Evidována je jediná nádrž, jejíž zásobní prostory jsou naplněny z méně než 80 % a která plní jiný účel než vodárenský. Jedná se o zcela vyprázdněnou nádrž Blatno na Podvineckém potoce.

Vodní nádrž Blatno je již od listopadu 2020 z rozhodnutí o mimořádné manipulaci udržována prázdná z důvodu oprav na funkčním objektu.

VYBRANÉ VODÁRENSKÉ NÁDRŽE				
NÁZEV VODNÍHO DÍLA	CELKOVÝ OBJEM ZÁSOBNÍHO PROSTORU [mil. m ³]	NAPLNĚNÍ ZÁSOBNÍHO PROSTORU [%]		
		9. 3. 2021	2. 3. 2022	9. 3. 2022
Stanovice	18,4	100	100	100
Horka	16,5	88	98	98
Přísečnice	46,7	83	96	97
Křímov	1,26	100	100	100
Fláje ^{*)}	17,5	97	99	99

Pozn.: ^{*)} Mimořádná manipulace od 1. 11. 2021 do 31. 10. 2026. Zásobní prostor nádrže je snižen ve prospěch retenčního prostoru z 19,5 mil. m³ na 17,5 mil. m³.

VYBRANÉ NÁDRŽE – OSTATNÍ ÚČELY				
NÁZEV VODNÍHO DÍLA	CELKOVÝ OBJEM ZÁSOBNÍHO PROSTORU [mil. m ³]	NAPLNĚNÍ ZÁSOBNÍHO PROSTORU [%]		
		9. 3. 2021	2. 3. 2022	9. 3. 2022
Skalka ^{*)}	2,57	96	100	100
Jesenice ^{*)}	37,7	98	100	100
Nechranice	233	100	100	100
Újezd	3,42	100	100	100
Vidhostice	0,86	97	97	99

Pozn.: ^{*)} Nádrž přecházející na zimní hladinu zásobního prostoru.

Povodí Labe, státní podnik – na vodárenských nádržích nebyly zaznamenány takové poklesy objemu vody, které by si vynutily omezení provozu vodních děl, resp. omezení povolených odběrů. Zásoba povrchové vody ve vodárenských nádržích je v současné době dostatečná a je možné ji odebrat v požadovaném rozsahu.

Naplněnost vodárenských nádrží se pohybuje v rozmezí 80 až 100 %.

Na všech nádržích probíhají manipulace v souladu se schválenými manipulačními řády. Zaplněnost zásobních prostorů nejvýznamnějších vodních nádrží se pohybuje v rozmezí 76 až 100 %.

VYBRANÉ VODÁRENSKÉ NÁDRŽE				
NÁZEV VODNÍHO DÍLA	CELKOVÝ OBJEM ZÁSOBNÍHO PROSTORU [mil. m ³]	NAPLNĚNÍ ZÁSOBNÍHO PROSTORU [%]		
		9. 3. 2021	2. 3. 2022	9. 3. 2022
Hamry	1,206	90	93	94
Křižanovice	1,620	72	68	91
Vrchlice	7,890	99	90	90
Josefův Důl	19,133	100	100	100
Souš	4,585	88	89	80

VYBRANÉ NÁDRŽE – OSTATNÍ ÚČELY				
NÁZEV VODNÍHO DÍLA	CELKOVÝ OBJEM ZÁSOBNÍHO PROSTORU [mil. m ³]	NAPLNĚNÍ ZÁSOBNÍHO PROSTORU [%]		
		9. 3. 2021	2. 3. 2022	9. 3. 2022
Rozkoš ^{*)}	45,948	98	100	100
Seč	14,017	93	86	87
Pastviny ^{*)}	6,236	85	76	63
Mšeno	1,897	93	95	100
Les Království ^{*)}	1,422	97	100	94

Pozn.: ^{*)} Od prosince přechází kóta hladiny zásobního prostoru na sníženou zimní úroveň a naplněnost zásobního prostoru je počítána k této kótě.

Povodí Moravy, s. p. – hladiny na většině nádrží mají setrvalou, stoupající i klesající tendenci. VD Brno, Jevišovice a Fryšták plní ze zimní úrovně. VD Letovice a Plumlov má snížený zásobní prostor z důvodu probíhající rekonstrukce.

VYBRANÉ VODÁRENSKÉ NÁDRŽE				
NÁZEV VODNÍHO DÍLA	CELKOVÝ OBJEM ZÁSOBNÍHO PROSTORU [mil. m ³]	NAPLNĚNÍ ZÁSOBNÍHO PROSTORU [%]		
		9. 3. 2021	2. 3. 2022	9. 3. 2022
Vranov	79,668	92	82	83
Vír	44,060	100	93	94
Mostišťe	9,339	100	100	100
Hubenov	2,394	100	99	98
Slušovice	7,245	97	91	91
Karolínka	5,813	100	87	87

VYBRANÉ NÁDRŽE – OSTATNÍ ÚČELY				
NÁZEV VODNÍHO DÍLA	CELKOVÝ OBJEM ZÁSOBNÍHO PROSTORU [mil. m ³]	NAPLNĚNÍ ZÁSOBNÍHO PROSTORU [%]		
		9. 3. 2021	2. 3. 2022	9. 3. 2022
Nové Mlýny	58,039	100	100	100
Brno	13,023	78	57	66
Letovice	9,015	71	20	19
Dalešice	62,986	98	80	81
Bystřička	0,852	54	99	100
Plumlov	2,884	61	78	72

Povodí Odry, státní podnik – všechny významné vodní nádrže mají celkem vysoký stupeň naplnění (79 až 100 %) zásobního objemu.

VYBRANÉ VODÁRENSKÉ NÁDRŽE				
NÁZEV VODNÍHO DÍLA	CELKOVÝ OBJEM ZÁSOBNÍHO PROSTORU [mil. m ³]	NAPLNĚNÍ ZÁSOBNÍHO PROSTORU [%]		
		9. 3. 2021	2. 3. 2022	9. 3. 2022
Slezská Harta ^{*)}	186,231	100	90	91
Kružberk	24,579	87	100	97
Šance	40,509	100	100	99
Morávka ^{**)}	3,982	89	81	79

Pozn.: ^{*)} Nádrž s vodárenským využitím.

^{**)} Od 1. 4. 2021 změna úrovně zásobní hladiny (viz Předpokládaný vývoj a možné dopady).

VYBRANÉ NÁDRŽE – OSTATNÍ ÚČELY				
NÁZEV VODNÍHO DÍLA	CELKOVÝ OBJEM ZÁSOBNÍHO PROSTORU [mil. m ³]	NAPLNĚNÍ ZÁSOBNÍHO PROSTORU [%]		
		9. 3. 2021	2. 3. 2022	9. 3. 2022
Žermanice	18,473	100	100	100
Olešná	22,012	100	93	93
Těrlicko	2,816	99	100	100

Obrázek č. 6 Mapa vybraných vodních nádrží



4. ZÁSObY VODY VE SNĚHU

Povodí Vltavy, státní podnik – zásoba vody ve sněhu na území povodí Vltavy se oproti minulému týdnu mírně zvýšila. Celkem se ke dni 7. 3. 2022 nacházelo v povodí po VD Lipno 58,7 mil. m³, v povodí po VD Orlík 176,9 mil. m³ a v povodí Sázavy 1,7 mil. m³ zásoby vody ve sněhové pokrývce. Celkové zásoby vody ve sněhu na celém území povodí Berounky k pondělí 7. 3. 2022 byly vyhodnoceny ČHMÚ na cca 16 mil. m³ vody. K dnešnímu dni na celém území povodí Vltavy z pohledu celkové zásoby vody ve sněhu v porovnání se stavem ze 7. 3. 2022 k žádným výraznějším změnám nedošlo. Aktuálně se souvislá sněhová pokrývka na území povodí Berounky vyskytuje nejčastěji v polohách nad cca 900 m n. m. (Šumava). Množství sněhu je již na řadě míst ovlivňováno reliéfem terénu, orientací svahu apod. V západní části Šumavy leží v zóně 800–1000 m n. m. okolo 0–20 cm sněhu, v polohách 1000–1200 m n. m. okolo 20–80 cm sněhu, na hřebenech může místy ležet až 120 cm sněhu. V následujících dnech se nepředpokládají žádné srážky. Vzhledem k relativně nízkým teplotám se očekává, že zásoby vody ve sněhu se příliš měnit nebudou.

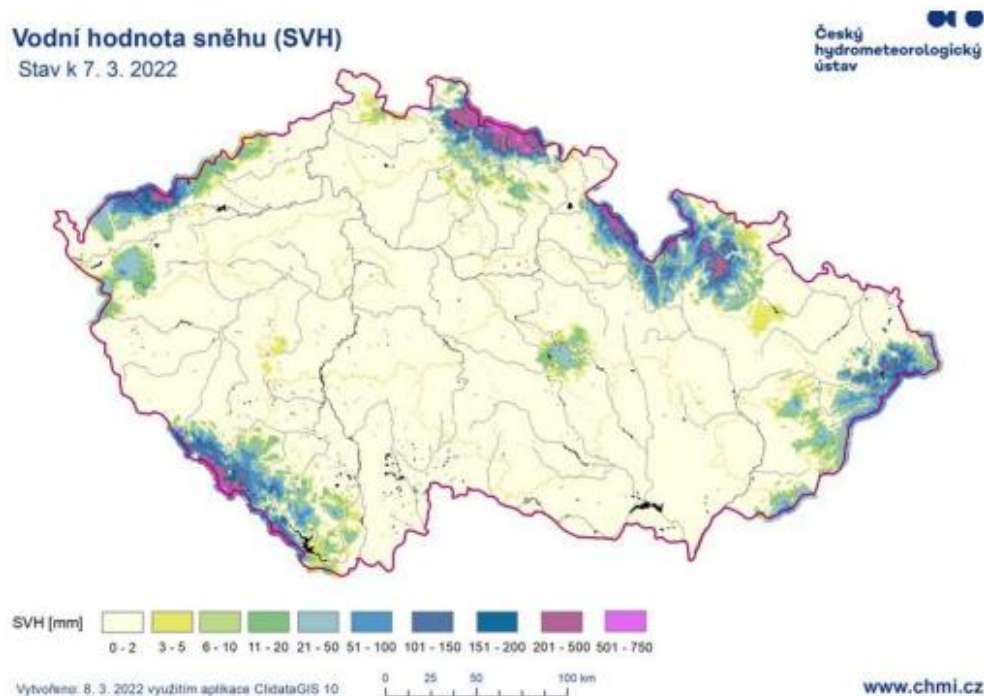
Povodí Ohře, státní podnik – během posledního týdne téměř nedocházelo ke změnám zásoby vody ve sněhu. Srážkové úhrny byly téměř nulové a teploty se ve vyšších polohách pohybovaly pod bodem mrazu. Ke kladným hodnotám se teploty dostaly až včera. Zásoba vody ve sněhu po profil VD Nechranice v 10. týdnu 2022 (7. 3. 2022) byla 71,2 mil. m³ s průměrnou odtokovou výškou 19,7 mm. Průměrná zásoba vody sněhu pro 10. týden za období let 1999–2021 je 99,8 mil. m³.

Povodí Labe, státní podnik – souvislá sněhová pokrývka se vyskytuje v polohách cca nad 600 m n. m.

Povodí Moravy, s. p. – odhad celkového množství vody ve sněhové pokrývce na území povodí Moravy a Dyje k 7. 3. 2022 činil cca 130 mil. m³, což představuje v průměru cca 5,4 mm (5,4 litru na jeden metr čtvereční).

Povodí Odry, státní podnik – srážky se téměř nevyskytovaly, pouze v horských oblastech napadlo 4 až 8 cm nového sněhu. K pondělnímu ránu (7. 3.) leželo v Jeseníkách do 140 cm, v Beskydech do 95 cm sněhu. Celkově v průběhu uplynulého týdne sněhová pokrývka v horských oblastech a zásoba vody ve sněhu zůstala obdobná. K uzávěrnému profilu povodí Odry v Bohumíně činily zásoby vody ke dni 7. 3. 2022 celkem 85,5 mil. m³, což činí 57 % dlouhodobého průměru sněhových zásob za období 1970–2021 pro příslušný hodnocený týden.

Obrázek č. 7 Mapa zásoby vody ve sněhu, stav k 7. 3. 2022 (zdroj: www.chmi.cz):



Odhad celkového množství vody ve sněhové pokrývce na území ČR k 7. 3. 2022 činí cca 0,805 mld. m³, což představuje v průměru cca 10,2 mm (10,2 litru na jeden metr čtvereční).

5. PŘEDPOKLÁDANÝ VÝVOJ A MOŽNÉ DOPADY

Povodí Vltavy, státní podnik – podle aktuální krátkodobé hydrometeorologické prognózy ČHMÚ se v nejbližších dnech (48 hod.) na tocích v povodí Vltavy očekává mírný pokles průtoků, případně setrvalý stav.

Povodí Ohře, státní podnik – počasí bude v následujících dnech ovlivňovat tlaková výše severovýchodem Evropy a přísun suchého vzduchu od severu až severozápadu. V souvislosti s tím bude na našem území převážně skoro jasná až jasná obloha beze srážek. Teploty budou opět velice rozkolísané v nižších polohách mezi -5 a +8 °C, na horách se pak budou držet mezi -7 a +3 °C. Přes den bude docházet k velice pozvolnému ubývání sněhové pokrývky především formou sublimace. Vzhledem k bezsrážkovým prognózám na následující týden a minimálnímu potenciálu odtávání sněhové pokrývky lze očekávat další pozvolný pokles již aktuálně lehce podprůměrné vodnosti toků na celém území. U nádrží pokračují manipulace na odtoku dle platných manipulačních řádů a schválených mimořádných manipulací s ohledem na aktuální hydrologickou situaci a naplněnost konkrétních vodních děl. Neočekávají se výrazné mimořádné situace vyžadující řešení nebezpečných povodňových situací či poruch v zabezpečení vodárenských vodních nádrží.

Povodí Labe, státní podnik – v nejbližších dnech se očekávají průtoky zvolna klesající. Počet profilů s průtoky na úrovni Q₃₅₅ a nižšími bude přesto podobně jako v tomto týdnu minimální. Vývoj vodních zásob je průběžně monitorován a hodnocen. Aktuálně nejsou informace o vydání opatření obecné povahy týkající se omezení odběrů povrchových nebo podzemních vod na území v naší působnosti. V případě nepříznivého stavu budou s využitím zkušeností z minulých let přijímána vhodná opatření v součinnosti s dotčenými odběrateli, obcemi, vodoprávními úřady i odbornými institucemi (ČHMÚ, ČIŽP).

Povodí Moravy, s. p. – hladiny vodních toků budou převážně setrvalé nebo budou mírně klesat. Manipulace na vodních dílech jsou prováděny operativně dle aktuální hydrologické situace a dle schválených manipulačních řádů. Nádrže mají volné retenční prostory a jsou připraveny zachytit či transformovat případné povodňové průtoky.

Povodí Odry, státní podnik – na VD Morávka je z důvodu stavby „VD Morávka – převedení extrémních povodní“ od 1. 4. 2021 snížena úroveň zásobní hladiny o 2 m na úroveň 504,80 m n. m. Manipulace na ostatních nádržích jsou prováděny podle Manipulačního řádu Vodohospodářské soustavy povodí Odry. Vzhledem k dobré naplněnosti nádrží pokračuje energetické využití odtoků vod z nádrží. Situace je průběžně pečlivě monitorována a vyhodnocována.

ZÁVĚR

Hladina podzemní vody v mělkých vrtech byla v 9. týdnu na většině území ČR celkově normální. Oproti předcházejícímu týdnu došlo ke zhoršení stavu podzemní vody. Hladina ve srovnání s předchozím týdnem převážně stagnovala s tendencí k mírnému poklesu, u 22 % objektů klesala výrazněji.

Vydatnost pramenů na území ČR byla celkově normální. Oproti předcházejícímu týdnu se celkově stav vydatnosti zhoršil. Vydatnost pramenů převážně mírně klesala.

Hladiny sledovaných vodních toků byly v průběhu uplynulého týdne převážně na pozvolném poklesu nebo byly setrvalé. V porovnání s dlouhodobými březnovými průměry byly týdenní průtoky převážně podprůměrné, nejčastěji mezi 20 až 70 % Q_m . Hydrologické sucho (Q_{355d}) se však i nadále na sledovaných tocích téměř nevyskytovalo.

Významné vodárenské i víceúčelové nádrže jsou až na výjimky (tyto vodní díla mají nižší naplněnost převážně z provozních důvodů) naplněny z 80–100 % a jsou tak schopny zabezpečit požadované odběry.

Přílohy:

1. Aktuálně platná (2022), vydaná omezení k odběru povrchových vod + omezení odběrů z vodovodů pro veřejnou potřebu dle územní působnosti s. p. Povodí.