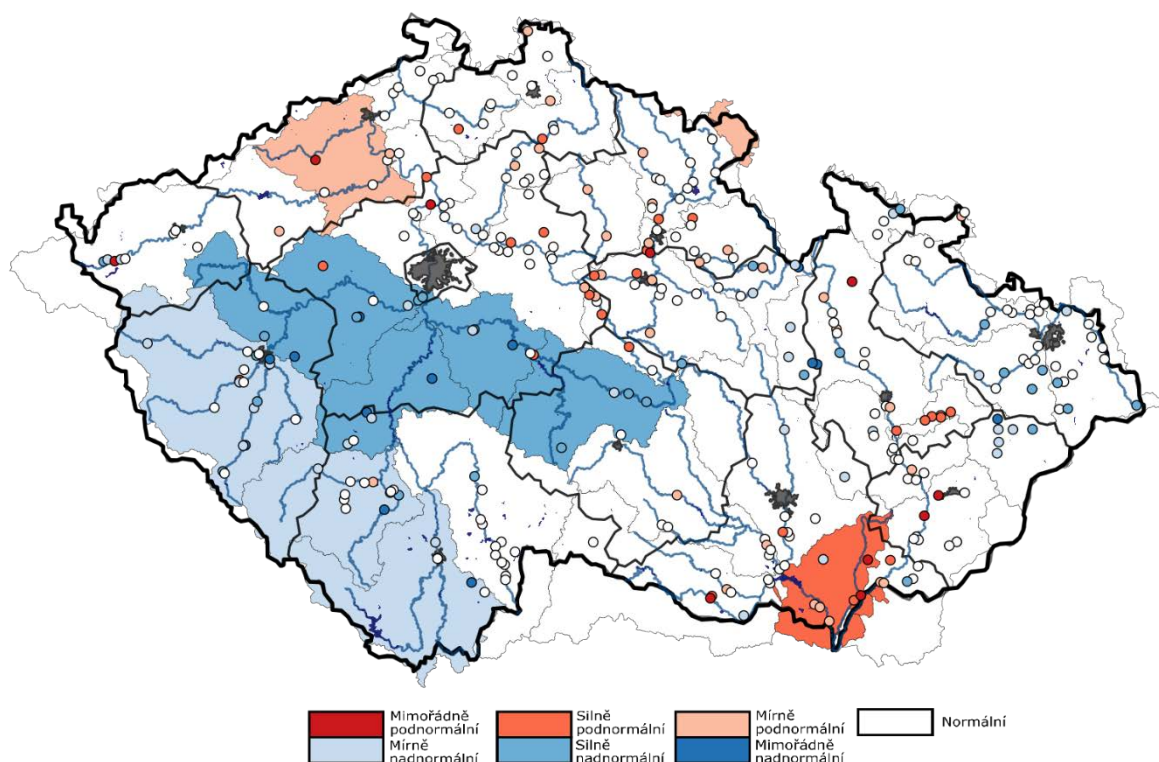


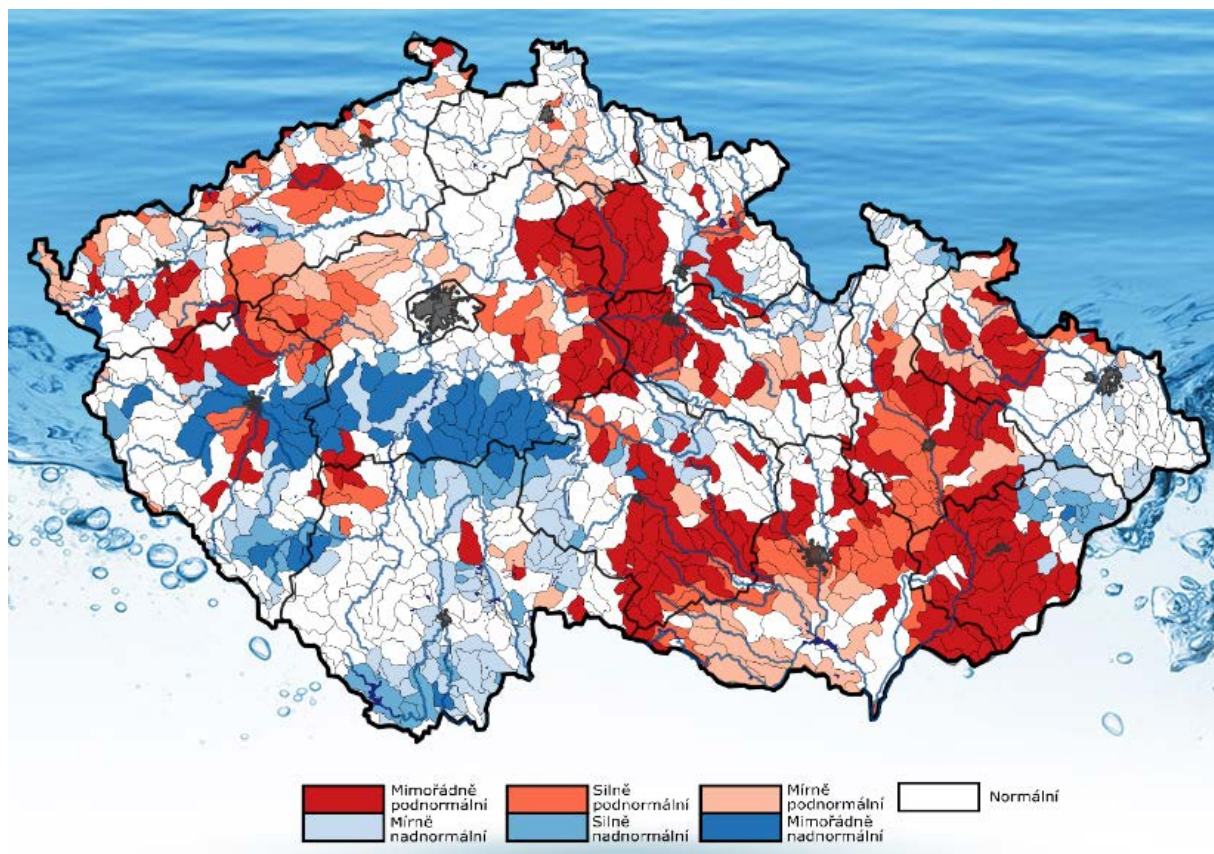
## AKTUÁLNÍ INFORMACE O STAVU VODNÍCH ZDROJŮ K 29. 9. 2022

Ministerstvo zemědělství předkládá stručnou zprávu se shrnutím nejdůležitějších skutečností o aktuálním stavu vodních zdrojů. Správci povodí situaci monitorují a vyhodnocují na základě aktuálních potřeb.

Obrázek č. 1 Mapa hydrologického podzemního sucha, 19. – 25. 9. 2022 (zdroj: <http://hamr.chmi.cz>):



Obrázek č. 2 Mapa hydrologického povrchového sucha, 19. – 25. 9. 2022 (zdroj: <http://hamr.chmi.cz>):

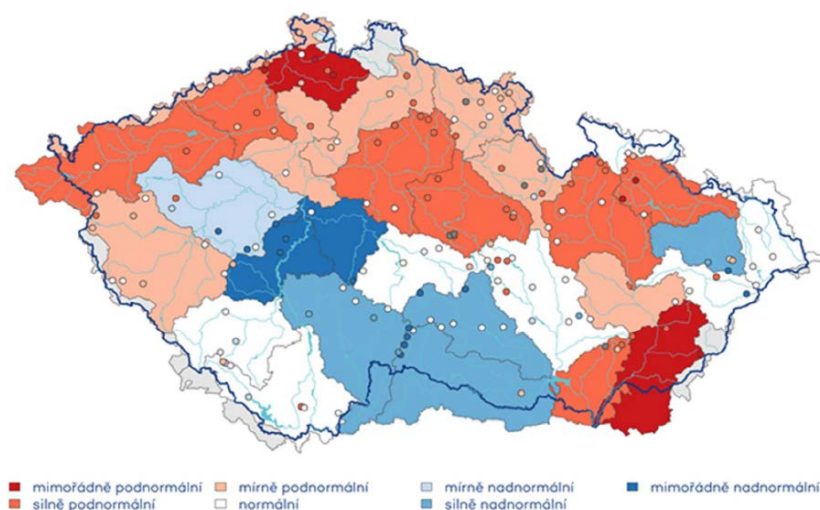


## POPIS AKTUÁLNÍ HYDROLOGICKÉ SITUACE

### 1. STAV PODZEMNÍCH VOD (týdenní zpráva ČHMÚ 19. – 25. 9. 2022)

Hladina podzemní vody v mělkých vrtech byla v 38. týdnu na území ČR celkově normální. Silně nadnormální hladina byla zaznamenána v povodí střední Vltavy, Sázavy a dolní Berounky. Mírně nadnormální hladina byla v povodí horní Vltavy, Otavy a horní Berounky. Mírně podnormální hladina byla zaznamenána v povodí dolní Ohře a Stěnavy. Silně podnormální hladina byla v povodí oblasti soutoku Moravy a Dyje. Na ostatním území ČR byla hladina normální. Oproti předcházejícímu týdnu celkově došlo k mírnému zlepšení stavu podzemní vody. Podíl mělkých vrtů se silně nebo mimořádně podnormální hladinou (11 %) se mírně snížil, podíl vrtů s normální hladinou (54 %) se nezměnil. Naopak podíl vrtů se silně nebo mimořádně nadnormální hladinou vzrostl (13 %). Hladina ve srovnání s předchozím týdnem převážně stagnovala s tendencí k mírnému vzestupu (63 %), u 12 % vrtů byl zaznamenán vzestup a u 8 % vrtů dokonce velký vzestup, k poklesu nebo velkému poklesu nedošlo u žádného ze sledovaných vrtů. K výraznému zlepšení stavu došlo v povodí Sázavy a dolní Berounky, kde se stav zlepšil z normálního až na silně nadnormální a v povodí Labe od Orlice po Doubravu, Ploučnice a Lužické Nisy a Smědé, kde došlo ke zlepšení ze silně podnormálního až na normální stav. K mírnému zlepšení stavu z mírně podnormálního na normální došlo v povodí horního Labe, Bečvy a dolní Moravy. V povodí střední Vltavy se stav zlepšil z mírně na silně nadnormální. V povodí dolní Ohře se stav zlepšil ze silně na mírně podnormální. Ke zhoršení stavu nedošlo v žádném ze sledovaných povodí. Vydátlost pramenů byla v tomto týdnu celkově normální. Situace však byla regionálně velmi odlišná. Mimořádně nadnormální vydatnost byla dosažena v povodí střední Vltavy a dolní Sázavy. Silně nadnormální vydatnost byla zaznamenána v povodí Lužnice, Odry, Jihlavy a Dyje. Mírně nadnormální vydatnost byla v povodí dolní Berounky. Mírně podnormální vydatnost byla v povodí horního Labe, Orlice, Jizery, horní Berounky, Labe od Vltavy po Ohři, Stěnavy a střední Moravy. V povodí Labe od Orlice po Jizeru, horní a dolní Ohře, Opavy, horní Moravy a oblasti soutoku Moravy a Dyje byla vydatnost silně podnormální. V povodí Ploučnice a dolní Moravy byla vydatnost dokonce mimořádně podnormální. Na zbylém území ČR byla vydatnost normální. Oproti předcházejícímu týdnu se celkově stav vydatnosti zlepšil. Podíl pramenů se silně nebo mimořádně podnormální vydatností (26 %) poklesl, podíl pramenů s normální (41 %) a se silně nebo mimořádně nadnormální vydatností (13 %) se zvýšil. Vydátlost pramenů převážně stagnovala s tendencí k mírnému zvětšení (57 %), ale u 10 % pramenů bylo zaznamenáno zvětšení a u 8 % pramenů dokonce velké zvětšení vydatnosti. K výraznějšímu zlepšení stavu vydatnosti došlo v povodí Lužnice, Odry a Dyje, kde se stav zlepšil z normálního na silně nadnormální a v povodí Bečvy, kde došlo ke zlepšení stavu ze silně podnormálního na normální. K mírnému zlepšení stavu došlo v povodí dolní Sázavy ze silně na mimořádně nadnormální. Dále v povodí Jihlavy z mírně na silně nadnormální stav. V povodí dolní Berounky se stav zlepšil z normálního na mírně nadnormální. V povodí dolní Ohře a horní Moravy došlo ke zlepšení stavu vydatnosti z mimořádně na silně podnormální. V povodí horního Labe se stav zlepšil ze silně na mírně podnormální a v povodí Olše a Ostravice z mírně podnormálního na normální. Zhoršení stavu v povodí Orlice z normálního na mírně podnormální je pravděpodobně ovlivněno absencí dat ze dvou pramenů v tomto týdnu.

Obrázek č. 3 Mapa stavu vydatnosti pramenů, 19. – 25. 9. 2022 (zdroj: <http://hamr.chmi.cz>):



## 2. STAV HLADINY VODNÍCH TOKŮ

**Povodí Vltavy, státní podnik** – na většině území povodí Vltavy, Sázavy a Berounky je hydrologická situace příznivá. Z pohledu stavu a množství povrchových vod nelze aktuální hydrologickou situaci hodnotit jako stav hydrologického sucha. Vodnosti toků v územní působnosti závodu horní Vltavy se pohybují ve velmi širokém rozmezí  $Q_{270d}$ – $Q_{30d}$ , což odpovídá 79–423 % dlouhodobého průměru za měsíc září. Aktuálně se průtoky na tocích v povodí Berounky pohybují nejčastěji v rozmezí hodnot  $Q_{330d}$  až  $Q_{30d}$ . Nejnižší pozorované průtoky jsou v povodí Střely, naopak nejvyšší v povodí Úslavy, Klabavy a Litavky. Průměrné denní průtoky na tocích v povodí Berounky se aktuálně pohybují v intervalu cca 50–300 % měsíčního normálu. Průtoky v povodí dolní Vltavy se u většiny sledovaných profilů pohybují v rozmezí  $Q_{270d}$ – $Q_{30d}$ . Ve vztahu k dlouhodobému průměru za měsíc září jsou průtoky na povodí dolní Vltavy ve velmi širokém rozsahu 82–450 %  $Q_{IX}$ . Závěrovým profilem Sázavy (profil Nespeky) aktuálně protéká  $16,5 \text{ m}^3 \cdot \text{s}^{-1}$ , což odpovídá 151 % dlouhodobého průměrného průtoky pro měsíc září. Profilem Praha-Malá Chuchle protéká aktuálně  $176 \text{ m}^3 \cdot \text{s}^{-1}$ , což je 198 %  $Q_{IX}$ .

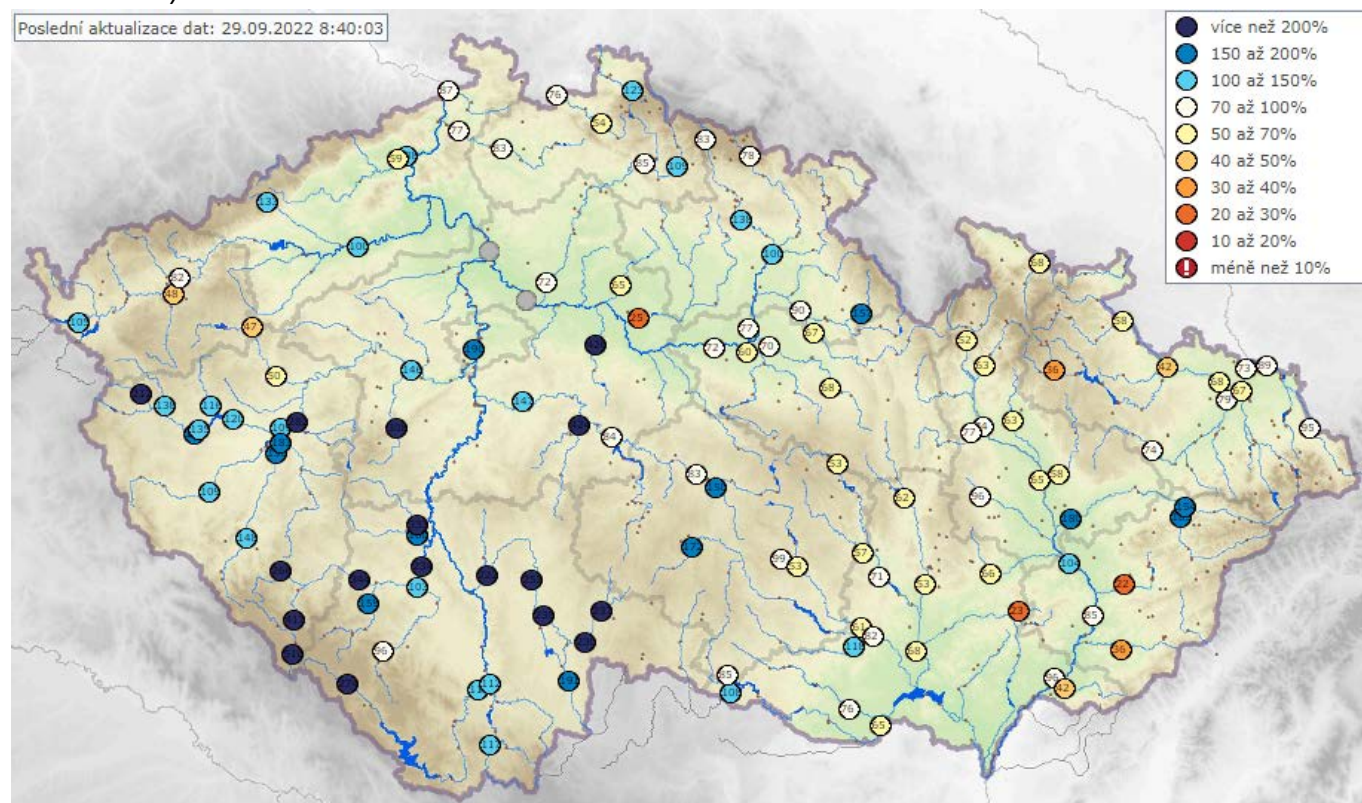
**Povodí Ohře, státní podnik** – hydrologická vodnost ke dni 29. 9. 2022 k 7:00 se na horním úseku Ohře pohybuje okolo 100 %  $Q_{IX}$  (průměrný měsíční průtok pro měsíc září za referenční období 2005–2021). Dolní tok Ohře dosahuje vodnosti cca 100 %  $Q_{IX}$ . Vodnost Bíliny se aktuálně pohybuje kolem 70 %  $Q_{IX}$ . Vodnost Ploučnice je nyní přibližně na úrovni 100 %  $Q_{IX}$ . K dnešnímu dni je registrováno podkročení průtoků pod hodnotu kvantilu  $Q_{330d}$  na 36 % a podkročení kvantilu  $Q_{355d}$  na 15 % sledovaných profilů. V posledním týdnu byla vodnost většiny toků poměrně rozkolísaná. Aktuálně průtoky mírně klesají.

**Povodí Labe, státní podnik** – průtoky jsou k dnešnímu dni setrvalé nebo mírně rozkolísané po včerejších srážkách. Vlivem srážkové činnosti v posledních dnech se vodnosti na většině vodních toků pohybují v rozmezí  $Q_{330}$  až  $Q_{90}$ , Vodnost  $Q_{355}$  a nižší se k dnešnímu dni vyskytuje v 2 profilech ze 120 sledovaných. Ve srovnání s dlouhodobými průměrnými průtoky pro měsíc září ( $Q_{IX}$ , vyhodnocováno za hydrologické období 1981–2010) jsou průtoky na většině toků na úrovni 60–120 %  $Q_{IX}$ .

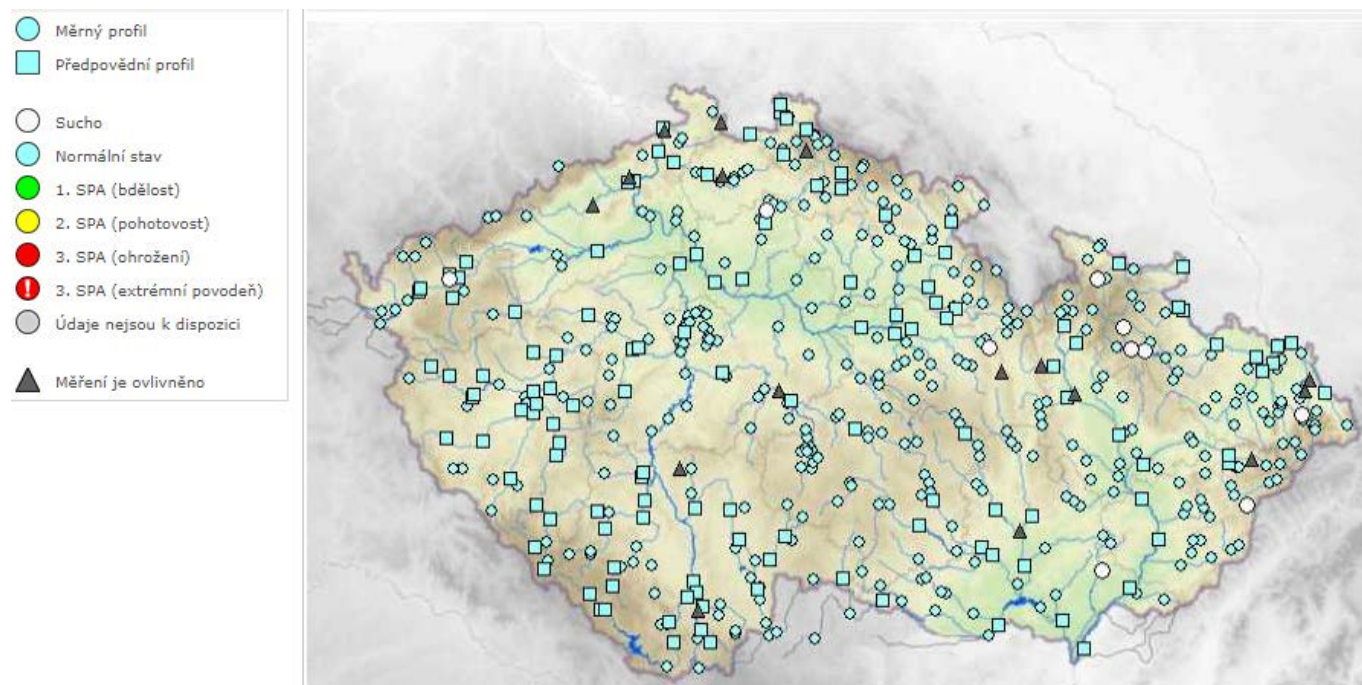
**Povodí Moravy, s. p.** – v uplynulém týdnu se na území povodí Moravy a Dyje vyskytovaly srážky s týdenním úhrnem do 12 mm (nejvíce Jimramov 12,4 mm). Hladiny neovlivněných toků mají převážně setrvalou nebo klesající tendenci. V povodí Moravy i Dyje se průtoky v současnosti pohybují v rozmezí 23 až 173 % dlouhodobého průměru pro měsíc září. Limity sucha ( $Q_{355}$ ) se v současné době vyskytují ve 3 sledovaných profilech.

**Povodí Odry, státní podnik** – srážkové úhrny za poslední týden od 22. 9. 2022 do 29. 9. 2022 se pohybovaly cca od 5 do 25 mm (maximum Istebná 34,7 mm). Vyšší úhrny byly naměřeny v horských a podhorských oblastech Beskyd a Jeseníků. Aktuální průtoky na vodních tocích v povodí Odry jsou nejčastěji kolem 90 až 364denních vod, s minimy v povodí horní Moravice. Závěrovým profilem řeky Odry v Bohumíně nyní protéká  $24,9 \text{ m}^3 \cdot \text{s}^{-1}$  vody, což odpovídá 270denní vodě. Průtoky vody ve vyhodnocovaných profilech se pohybují v rozmezí od 38 % do 93 % dlouhodobého měsíčního průměru.

Obrázek č. 4 Mapa vodnosti toků v ČR, poměr k dlouhodobému měsíčnímu průměru, 29. 9. 2022 (zdroj: www.chmi.cz):



Obrázek č. 5 Mapa aktuálního stavu povrchových vod, 29. 9. 2022 (zdroj: www.chmi.cz):



### 3. NAPLNĚNOST VODNÍCH NÁDRŽÍ

**Povodí Vltavy, státní podnik** – na většině vodních nádrží jsou hladiny na úrovních obvyklých pro současné období. Odtok z VD Švihov je aktuálně na hodnotě  $1,12 \text{ m}^3 \cdot \text{s}^{-1}$ . Odtok z VD Lipno II je v režimu  $6\text{--}20 \text{ m}^3 \cdot \text{s}^{-1}$  a aktuálně odtéká  $10 \text{ m}^3 \cdot \text{s}^{-1}$ . Z Vltavské kaskády (profil VD Vrané) aktuálně odtéká  $160 \text{ m}^3 \cdot \text{s}^{-1}$ . Naplněnost zásobních prostorů většiny významných vodních nádrží v povodí Berounky se pohybuje v rozmezí 55–95 %. Minimální povolený odtok nebo průtok blízký minimální povolené hodnotě je aktuálně udržován pouze na odtoku z VD Žlutice a VD Klíčava. Zejména přítoky do nádrží Žlutice a Klíčava jsou nadále na velmi nízké úrovni a hladiny v nádržích i při udržování pouze nezbytného minimálního odtoku pozvolna klesají. Zásoba povrchové vody ve vodárenských nádržích je v současné době dostatečná a je možné ji odebírat v požadovaném rozsahu. Na vodárenských nádržích nejsou zaznamenány žádné problémy s jakostí vody ve vazbě na její upravitelnost v úpravkách vody na vodu pitnou, resp. nám nejsou tyto skutečnosti od provozovatelů úpraven vod známy.

VYBRANÉ VODÁRENSKÉ NÁDRŽE				
NÁZEV VODNÍHO DÍLA	CELKOVÝ OBJEM ZÁSOBNÍHO PROSTORU [mil. m <sup>3</sup> ]	NAPLNĚNÍ ZÁSOBNÍHO PROSTORU [%]		
		29. 9. 2021	21. 9. 2022	29. 9. 2022
Švihov	246,068	98	96	97
Římov	30,016	91	91	90
Klíčava	7,860	95	93	93
Nýrsko	15,966	77	95	95

VYBRANÉ NÁDRŽE – OSTATNÍ ÚČELY				
NÁZEV VODNÍHO DÍLA	CELKOVÝ OBJEM ZÁSOBNÍHO PROSTORU [mil. m <sup>3</sup> ]	NAPLNĚNÍ ZÁSOBNÍHO PROSTORU [%]		
		29. 9. 2021	21. 9. 2022	29. 9. 2022
Lipno I.	252,991	83	80	80
Orlík	374,428	92	36	33
Slapy	200,500	95	99	96
Hracholusky	32,021	78	67	66

**Povodí Ohře, státní podnik** – u vodárenských nádrží a u nádrží zajišťující vodu pro průmysl se nepředpokládají problémy v zajištění odběrů. Zásobní prostory (Vz) většiny vodních nádrží jsou aktuálně naplněné nad 80 %. Jedinou nádrží, která má naplněnost pod 80 %, jsou Mariánské Lázně s aktuální naplněností zásobního prostoru 79 %. Tato nádrž však funguje v soustavě, kdy je v případě potřeby přímo doplňována čerpáním z VD Podhora (Vz = 97 %).

Je evidováno 5 nádrží, jejichž zásobní prostor je naplněn z méně než 80 % a které plní jiné účely než vodárenské. Jsou jimi nádrž Nechranice (Vz = 73 %) na Ohři, nádrž Blatno (Vz = 22 %) na Podvineckém potoce, nádrž Újezd (Vz = 29 %) na Bílině, nádrž Sedlec (Vz = 24 %) u Maštova na toku Dubá I a nádrž Vidhostice (Vz = 73 %) na Mlýneckém potoce. Hladina VD Nechranice byla od 1. 5. 2022 pozvolně řízeně snižována z důvodu plánované rekonstrukce pravého pole bezpečnostního přelivu. Dle harmonogramu stavby byla k 1. srpnu zajištěna kóta pod úrovní 264,5 m n. m. Běžná zásobní hladina VD Nechranice je 269 m n. m. S ohledem na nepříznivý hydrologický vývoj i po podkročení hladiny 264,5 m n. m. nádrž po většinu doby pozvolně zaklesávala z důvodu zajišťování MZP na dolní Ohři pod VD. Poslední týden se naplněnost nádrže opět pozvolně snižuje. Vodní nádrž Blatno byla od listopadu 2020 z rozhodnutí o mimořádné manipulaci udržována prázdná z důvodu oprav na funkčním objektu. 31. 3. 2022 byly opravy dokončeny a zahájeno plnění nádrže. Vlivem dlouhodobě slabé hydrologické situace se nádrž začala plnit až během posledních dvou týdnů. Nádrž Újezd se během letních měsíců pozvolně prázdnila nadlepšováním průtoků v řece Bílině pro zajištění odběrů pro průmysl. V posledních třech týdnech se vlivem vyšší vodnosti začala pozvolně plnit. Naplněnost vodního díla Sedlec byla vlivem odběrů vody pro závlahy během letních méně vodných měsíců pozvolna snižována. Naplněnost nádrže Vidhostice od začátku léta z důvodu nadlepšování průtoků ve vodním toku Blšanka pozvolně klesala.

VYBRANÉ VODÁRENSKÉ NÁDRŽE				
NÁZEV VODNÍHO DÍLA	CELKOVÝ OBJEM ZÁSOBNÍHO PROSTORU [mil. m <sup>3</sup> ]	NAPLNĚNÍ ZÁSOBNÍHO PROSTORU [%]		
		29. 9. 2021	21. 9. 2022	29. 9. 2022
Stanovice	20,0	92	85	85
Horka	16,5	82	82	81
Přísečnice	46,7	92	84	84
Křímov	1,26	87	89	89
Fláje <sup>*)</sup>	17,5	84	84	84

Pozn.: <sup>\*)</sup> Mimořádná manipulace od 1. 11. 2021 do 31. 10. 2026. Zásobní prostor nádrže je snižen ve prospěch retenčního prostoru z 19,5 mil. m<sup>3</sup> na 17,5 mil. m<sup>3</sup>.

VYBRANÉ NÁDRŽE – OSTATNÍ ÚČELY				
NÁZEV VODNÍHO DÍLA	CELKOVÝ OBJEM ZÁSOBNÍHO PROSTORU [mil. m <sup>3</sup> ]	NAPLNĚNÍ ZÁSOBNÍHO PROSTORU [%]		
		29. 9. 2021	21. 9. 2022	29. 9. 2022
Skalka <sup>*)</sup>	12,2	96	100	100
Jesenice <sup>**)</sup>	36,9	90	100	100
Nechranice	233	97	74	73
Újezd	4,56	45	28	29
Vidhostice	0,860	89	73	73

Pozn.: <sup>\*)</sup> Nádrž přecházející na zimní hladinu zásobního prostoru.

<sup>\*\*)</sup> Mimořádná manipulace od 1. 6. 2022 do 1. 3. 2024 z důvodu provádění oprav na vodním díle. Zásobní prostor nádrže je pro letní a podzimní měsíce snižen.

**Povodí Labe, státní podnik** – na vodárenských nádržích nebyly zaznamenány takové poklesy objemu vody, které by si vynutily omezení provozu vodních děl, resp. omezení povolených odběrů. Zásoba povrchové vody ve vodárenských nádržích je v současné době dostatečná a je možné ji odebírat v požadovaném rozsahu. Naplněnost vodárenských nádrží se pohybuje v rozmezí 65 až 95 %. Na všech nádržích probíhají manipulace v souladu se schválenými manipulačními řády, vyjma VD Seč, kde byla po vodoprávním projednání snížena hodnota minimálního zůstatkového průtoku pod VD z  $1,6 \text{ m}^3 \cdot \text{s}^{-1}$  na  $1,2 \text{ m}^3 \cdot \text{s}^{-1}$  a to z důvodu nízké hodnoty přítoku do nádrže. Nádrž VD Harcov je od 19. 9. 2022 vypouštěna, úplné vypuštění nádrže umožní rekonstrukci VD. Na VD Pastviny je udržována snížená hladina z důvodu umožnění realizace sjezdu do nádrže. Snížení hladiny bylo projednáno jako mimořádná manipulace. Naplněnost zásobních prostorů nejvýznamnějších vodních nádrží se pohybuje v rozmezí 55 až 100 %.

VYBRANÉ VODÁRENSKÉ NÁDRŽE				
NÁZEV VODNÍHO DÍLA	CELKOVÝ OBJEM ZÁSOBNÍHO PROSTORU [mil. m <sup>3</sup> ]	NAPLNĚNÍ ZÁSOBNÍHO PROSTORU [%]		
		29. 9. 2021	21. 9. 2022	29. 9. 2022
Hamry	1,481	95	94	77
Křižanovice	1,620	90	92	93
Vrchlice	7,890	89	67	69
Josefův Důl	19,133	100	93	94
Souš	4,585	88	89	92

*Pozn.: \*) Na VD Hamry byla zavedena letní hladina zásobního prostoru, která je o 70 cm výše než původní hladina zásobního prostoru (zimní hladina zásobního prostoru). Od 26.8. je naplnění zásobního prostoru počítáno k této nové hladině.*

VYBRANÉ NÁDRŽE – OSTATNÍ ÚČELY				
NÁZEV VODNÍHO DÍLA	CELKOVÝ OBJEM ZÁSOBNÍHO PROSTORU [mil. m <sup>3</sup> ]	NAPLNĚNÍ ZÁSOBNÍHO PROSTORU [%]		
		29. 9. 2021	21. 9. 2022	29. 9. 2022
Rozkoš	45,948	86	85	85
Seč	14,017	70	74	79
Pastviny	6,236	74	67	59
Mšeno	1,897	90	68	66
Les Království	1,422	100	100	100

**Povodí Moravy, s. p.** – naplněnosti zásobních prostor nádrží se pohybují od 65 do 100 % (nádrž Letovice má snížený zásobní prostor z důvodu probíhající rekonstrukce). Hladiny na nádržích vykazují mírně vzrůstající tendenci. V uplynulém týdnu bylo do významných vodních nádrží zadrženo cca 2,3 mil. m<sup>3</sup> vody.

VYBRANÉ VODÁRENSKÉ NÁDRŽE				
NÁZEV VODNÍHO DÍLA	CELKOVÝ OBJEM ZÁSOBNÍHO PROSTORU [mil. m <sup>3</sup> ]	NAPLNĚNÍ ZÁSOBNÍHO PROSTORU [%]		
		29. 9. 2021	21. 9. 2022	29. 9. 2022
Vranov	79,668	81	72	73
Vír	44,060	89	70	69
Mostišťe	9,339	96	77	84
Hubenov	2,394	100	82	83
Slušovice	7,245	86	66	65
Karolínka	5,813	87	78	79

VYBRANÉ NÁDRŽE – OSTATNÍ ÚČELY				
NÁZEV VODNÍHO DÍLA	CELKOVÝ OBJEM ZÁSOBNÍHO PROSTORU [mil. m <sup>3</sup> ]	NAPLNĚNÍ ZÁSOBNÍHO PROSTORU [%]		
		29. 9. 2021	21. 9. 2022	29. 9. 2022
Nové Mlýny - dolní	58,039	100	100	100
Brno	13,023	96	96	96
Letovice	9,015	12	49	49
Dalešice	62,986	79	74	75
Bystřička	0,852	100	100	100
Plumlov	2,884	53	84	88



**Povodí Odry, státní podnik** – všechny významné vodní nádrže státního podniku Povodí Odry mají vysoký stupeň naplnění (84 až 100 %) zásobního objemu.

VYBRANÉ VODÁRENSKÉ NÁDRŽE				
NÁZEV VODNÍHO DÍLA	CELKOVÝ OBJEM ZÁSOBNÍHO PROSTORU [mil. m <sup>3</sup> ]	NAPLNĚNÍ ZÁSOBNÍHO PROSTORU [%]		
		29. 9. 2021	22. 9. 2022	29. 9. 2022
Slezská Harta <sup>*)</sup>	182,011	87	88	87
Kružberk	24,579	100	93	94
Šance	39,498	93	83	86
Morávka <sup>**)</sup>	4,957	58	85	84

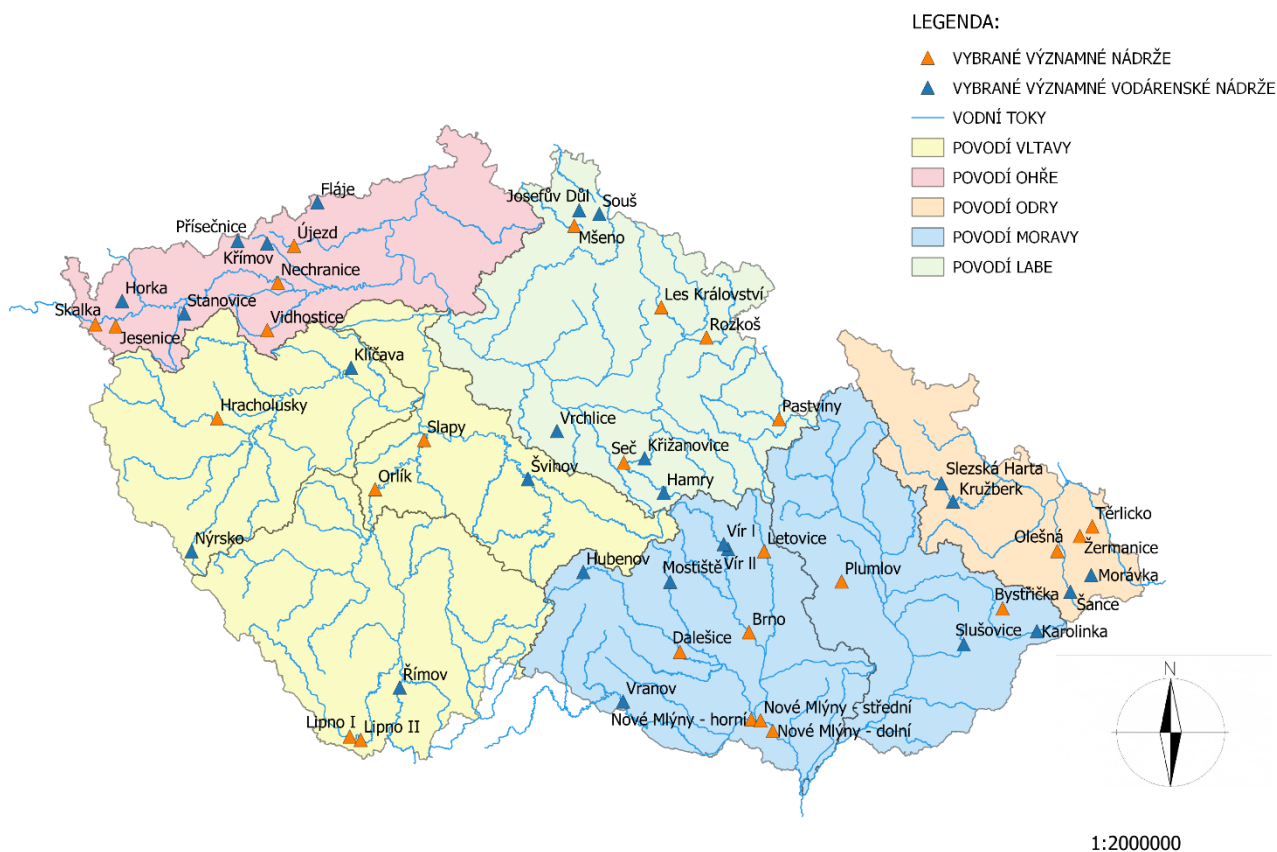
Pozn.: <sup>\*)</sup> Nádrž s vodárenským využitím.

<sup>\*\*)</sup> Od 1. 4. 2021 změna úrovně zásobní hladiny (viz Předpokládaný vývoj a možné dopady).

VYBRANÉ NÁDRŽE – OSTATNÍ ÚČELY				
NÁZEV VODNÍHO DÍLA	CELKOVÝ OBJEM ZÁSOBNÍHO PROSTORU [mil. m <sup>3</sup> ]	NAPLNĚNÍ ZÁSOBNÍHO PROSTORU [%]		
		29. 9. 2021	22. 9. 2022	29. 9. 2022
Žermanice	18,473	100	100	100
Těrlicko	22,012	95	99	98
Olešná	2,816	100	100	100

Obrázek č. 6 Mapa vybraných vodních nádrží

### VYBRANÉ VÝZNAMNÉ NÁDRŽE NA ÚZEMÍ ČESKÉ REPUBLIKY



#### 4. PŘEDPOKLÁDANÝ VÝVOJ A MOŽNÉ DOPADY

**Povodí Vltavy, státní podnik** – podle aktuální hydrologické prognózy ČHMÚ se neočekávají v nejbližších dnech žádné vydatnější srážky, které by výrazně ovlivnily průtoky řek. Vzhledem k vysoké nasycenosti povodí a mírným srážkám (do 10 mm za 24 h) budou hladiny významných vodních toků setrvalé a menších toků rozkolísané.

**Povodí Ohře, státní podnik** – po přechodu zvlněné studené fronty bude přes naše území přecházet další studená fronta od západu během víkendu. Do pondělí jsou očekávány srážkové úhrny nejčastěji mezi 5–10 mm. Další srážky jsou aktuálně předpovídaný i na začátek příštího týdne. Vodnost toků bude v následujících dnech vyrovnaná. U nádrží pokračují manipulace na odtoku dle platných manipulačních řádů a schválených mimořádných manipulací s ohledem na aktuální hydrologickou situaci a naplněnost konkrétních vodních děl. Nejsou očekávány výrazné mimořádné situace vyžadující řešení nebezpečných povodňových situací či poruch v zabezpečení vodárenských vodních nádrží.

**Povodí Labe, státní podnik** – v nejbližších dnech se očekávají průtoky převážně rozkolísané vlivem srážek, oproti letnímu období s výrazně vyšší vodností. Počet profilů s průtoky na úrovni  $Q_{355}$  a nižšími se v nejbližším období pravděpodobně nebude měnit. Vývoj vodních zásob je průběžně monitorován a hodnocen. Aktuálně nejsou evidovány informace o vydání opatření obecné povahy týkající se omezení odběrů povrchových nebo podzemních vod na území v naší působnosti. V případě nepříznivého stavu budou s využitím zkušeností z minulých let přijímána vhodná opatření v součinnosti s dotčenými odběrateli, obcemi, vodoprávními úřady i odbornými institucemi (ČHMÚ, ČIŽP).

**Povodí Moravy, s. p.** – dle předpovědi lze v následujících dnech očekávat místy déšť či přeháňky, které mohou v závislosti na intenzitě rozkolísat hladiny menších toků v dotčených lokalitách. Manipulace na vodních dílech jsou prováděny operativně dle aktuální hydrologické situace a dle schválených manipulačních řádů. Nádrže mají dostatečně zaplněné zásobní prostory. Vodárenské odběry a minimální průtoky pod vodními díly jsou zabezpečovány v požadovaných množstvích. Nádrže mají volné retenční prostory a jsou připraveny zachytit či transformovat případné povodňové průtoky.

**Povodí Odry, státní podnik** – na VD Morávka je z důvodu stavby „VD Morávka – převedení extrémních povodní“ od 1. 4. 2021 snížena úroveň zásobní hladiny o 2 m na úroveň 504,80 m n. m. Manipulace na ostatních vodních nádržích jsou prováděny podle Manipulačního řádu Vodohospodářské soustavy povodí Odry. Vodní nádrže Morávka, Žermanice a Olešná jsou v režimu mimořádné manipulace nad rámec Manipulačního řádu vodohospodářské soustavy povodí (povoleno rozhodnutím Krajského úřadu Moravskoslezského kraje s nabytím právní moci dne 21. 8. 2022) z důvodu přípravy a realizace stavby „Přivaděč Vyšní Lhoty – Žermanice, koryto km 0,000 až 3,633 – II. etapa“. Vzhledem k vyšším přítokům a naplněnosti nádrží bylo obnoveno energetické využívání odtoků vody z nádrží. Situace je průběžně pečlivě monitorována a vyhodnocována.

## ZÁVĚR

Hladina podzemní vody v mělkých vrtech byla v 38. týdnu na území ČR celkově normální. Oproti předcházejícímu týdnu celkově došlo k mírnému zlepšení stavu podzemní vody. Hladina ve srovnání s předchozím týdnem převážně stagnovala s tendencí k mírnému vzestupu (63 %), u 12 % vrtů byl zaznamenán vzestup a u 8 % vrtů dokonce velký vzestup, k poklesu nebo velkému poklesu nedošlo u žádného ze sledovaných vrtů. Ke zhoršení stavu nedošlo v žádném ze sledovaných povodí.

Vydatnost pramenů byla v tomto týdnu celkově normální. Situace však byla regionálně velmi odlišná. Oproti předcházejícímu týdnu se celkově stav vydatnosti zlepšil. Vydatnost pramenů převážně stagnovala s tendencí k mírnému zvětšení (57 %), ale u 10 % pramenů bylo zaznamenáno zvětšení a u 8 % pramenů dokonce velké zvětšení vydatnosti.

Hladiny většiny sledovaných toků v průběhu týdne mírně kolísaly v závislosti na rozložení a intenzitě srážek, hned na začátku týdne byl na horní Otavě a přítocích krátce dosažen 1. SPA. V porovnání s dlouhodobými zářijovými průměry byly průtoky podprůměrné až průměrné, nejčastěji v rozmezí od 15 do 150 % průměru, v povodí Sázavy, Otavy, Berounky a Odry se vyskytovaly i hodnoty 2 až 5násobné. Z hlediska hydrologického sucha zůstala situace oproti předchozímu týdnu podobná.

Významné vodárenské i víceúčelové nádrže jsou až na výjimky (tyto vodní díla mají nižší naplněnost převážně z provozních důvodů) naplněny z 65–100 % a jsou tak schopny zabezpečit požadované odběry.

Přílohy:

1. Aktuálně platná (2022), vydaná omezení k odběru povrchových vod + omezení odběrů z vodovodů pro veřejnou potřebu dle územní působnosti s. p. Povodí.