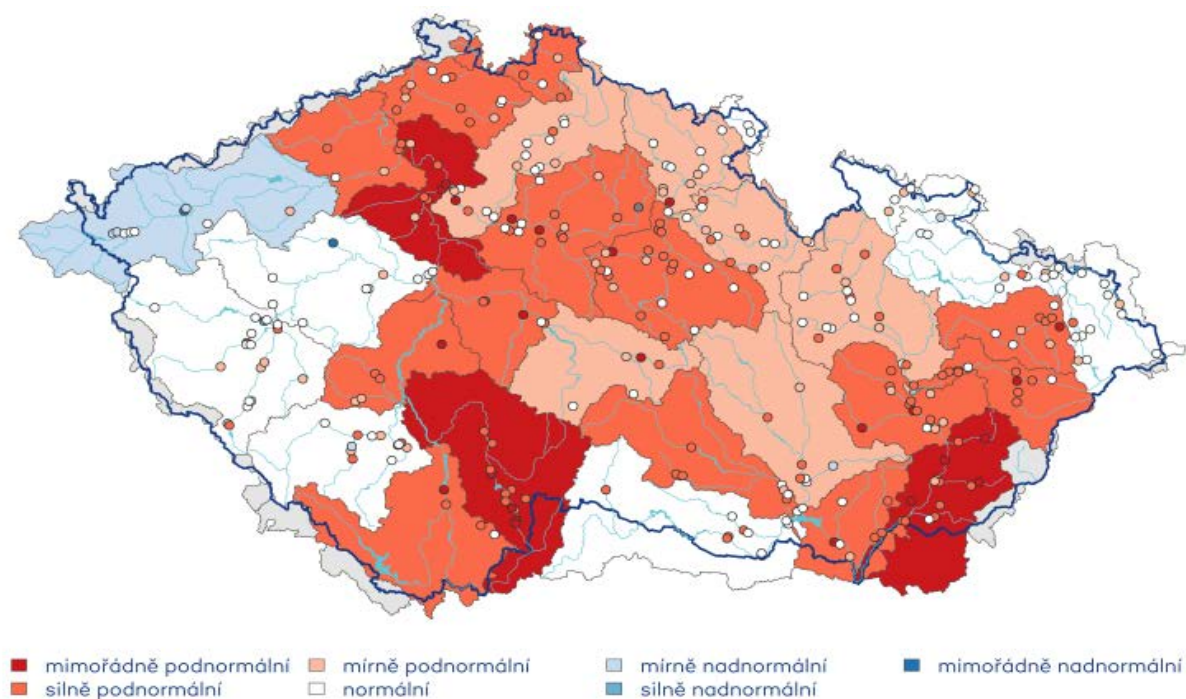


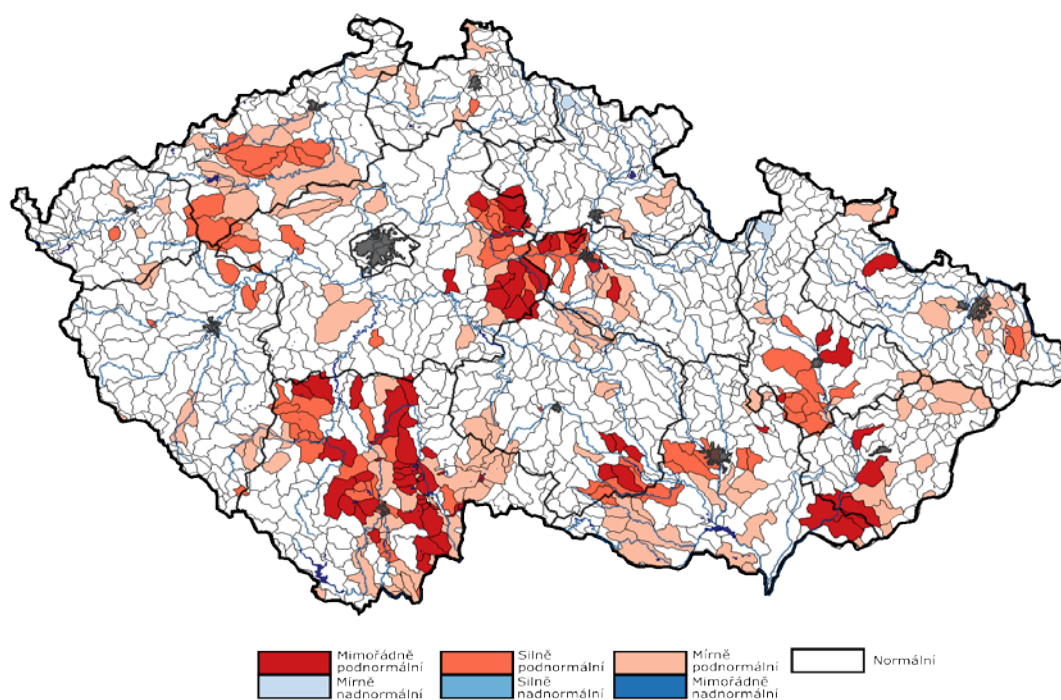
AKTUÁLNÍ INFORMACE O STAVU VODNÍCH ZDROJŮ K 20. 4. 2022

Ministerstvo zemědělství předkládá stručnou zprávu se shrnutím nejdůležitějších skutečností o aktuálním stavu vodních zdrojů. Správci povodí situaci monitorují a vyhodnocují na základě aktuálních potřeb.

Obrázek č. 1 Mapa hydrologického podzemního sucha, 11. 4. – 17. 4. 2022 (zdroj: <http://hamr.chmi.cz>):



Obrázek č. 2 Mapa hydrologického povrchového sucha, 11. 4. – 17. 4. 2022 (zdroj: <http://hamr.chmi.cz>):



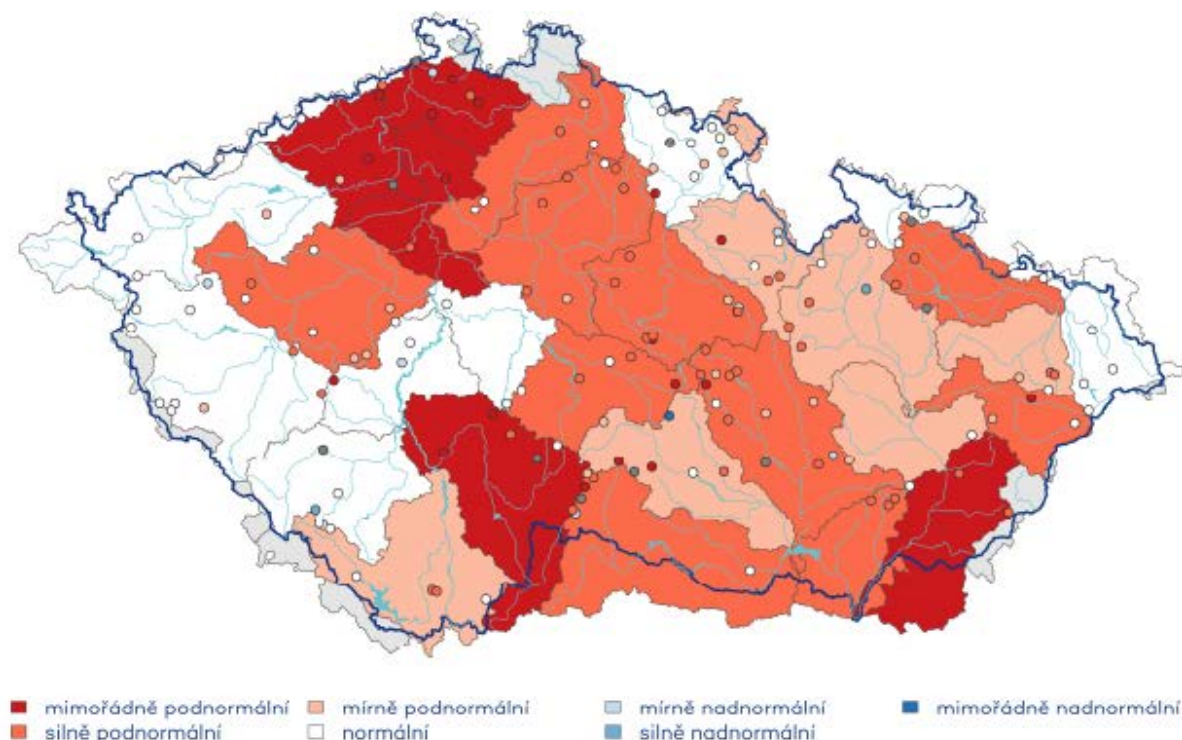
POPIS AKTUÁLNÍ HYDROLOGICKÉ SITUACE

1. STAV PODZEMNÍCH VOD (týdenní zpráva ČHMÚ 11. 4. – 17. 4. 2022)

Hladina podzemní vody v mělkých vrtech byla v 15. týdnu na území ČR celkově silně podnormální. Silně podnormální hladina byla v povodí Labe od Orlice po Jizeru, horní a střední Vltavy, dolní Sázavy, dolní Ohře, Ploučnice, Lužické Nisy a Smědé, Odry, Bečvy, střední Moravy, Jihlavy a soutoku Dyje a Moravy. Mimořádně podnormální hladina byla v povodí Lužnice, Vltavy od Labe po Ohři a dolní Moravy. Oproti předcházejícímu týdnu došlo k mírnému zlepšení stavu podzemní vody. Hladina ve srovnání s předchozím týdnem převážně stagnovala až mírně rostla, ale u 4 % objektů rostla výrazně. Ke zlepšení stavu došlo zejména na západě republiky, kde se stav v povodí horní Ohře zlepšil z mírně podnormálního až na mírně nadnormální a v povodí horní Berounky se stav zlepšil z mírně podnormálního na normální. Ke zhoršení stavu došlo pouze v oblasti soutoku Dyje a Moravy a to z mírně na silně podnormální. Podíl mělkých vrtů se silně a mimořádně podnormální hladinou (41 %) se výrazně snížil, naopak podíl vrtů s normální hladinou (38 %) se zvýšil. Mimořádně nadnormální hladina se vyskytla pouze u dvou ze sledovaných vrtů.

Vydatnost pramenů na území ČR byla v tomto týdnu celkově silně podnormální. Silně podnormální vydatnost byla v povodí Labe od Orlice po Jizeru, Jizery, horní Sázavy, dolní Berounky, Opavy, Bečvy, Svratky a Svitavy, Dyje a oblasti soutoku Dyje a Moravy. V povodí Lužnice, Labe od Vltavy po Ohři, dolní Ohře, Ploučnice a dolní Moravy byla vydatnost mimořádně podnormální. Oproti předcházejícímu týdnu se celkově stav vydatnosti mírně zlepšil. Vydatnost pramenů převážně stagnovala s tendencí k mírnému zvětšování, u 7 % pramenů se ale zvětšila výrazně. Podíl pramenů se silně a mimořádně podnormální vydatností (41 %), podíl pramenů s normální vydatností (37%) a podíl pramenů se silně a mimořádně nadnormální vydatností (2 %) se příliš nezměnil.

Obrázek č. 3 Mapa stavu vydatnosti pramenů, 11. 4. – 17. 4. 2022 (zdroj: <http://hamr.chmi.cz>):



2. STAV HLADINY VODNÍCH TOKŮ

Povodí Vltavy, státní podnik – na většině území povodí Vltavy, Sázavy a Berounky je hydrologická situace příznivá. Z pohledu stavu a množství povrchových vod, nelze aktuální hydrologickou situaci hodnotit jako stav hydrologického sucha. Vodnosti toků v územní působnosti závodu horní Vltavy se pohybují v rozmezí Q_{330d} – Q_{30d} což odpovídá 10–66 % dlouhodobého průměru za měsíc duben. Aktuálně se průtoky na tocích v povodí Berounky pohybují nejčastěji v rozmezí hodnot Q_{240d} až Q_{90d} . Průměrné denní průtoky na tocích v povodí Berounky se aktuálně pohybují v intervalu cca 30–60 % měsíčního normálu. Průtoky v povodí dolní Vltavy se u většiny sledovaných profilů

pohybují v rozmezí Q_{270d} – Q_{180d} . Ve vztahu k dlouhodobému průměru za měsíc duben jsou průtoky na povodí dolní Vltavy v rozsahu 27–42 % Q_{IV} . Závěrovým profilem Sázavy (profil Nespeky) aktuálně protéká $8,5 \text{ m}^3 \cdot \text{s}^{-1}$, což odpovídá 27 % dlouhodobého průměrného průtoky pro měsíc duben. Profilem Praha – Malá Chuchle protéká aktuálně $90,1 \text{ m}^3 \cdot \text{s}^{-1}$, což je 40 % Q_{IV} .

Povodí Ohře, státní podnik – po přechodném zvýšení vodnosti (především horských toků) na konci minulého pracovního týdne způsobené plošnými srážkami a odtáváním zbytků sněhové pokrývky, docházelo k postupnému a pozvolnému poklesu vodnosti. Průtoky na většině vodních toků jsou aktuálně podprůměrné a jsou na úrovni 50–70 % průměrné dubnové vodnosti.

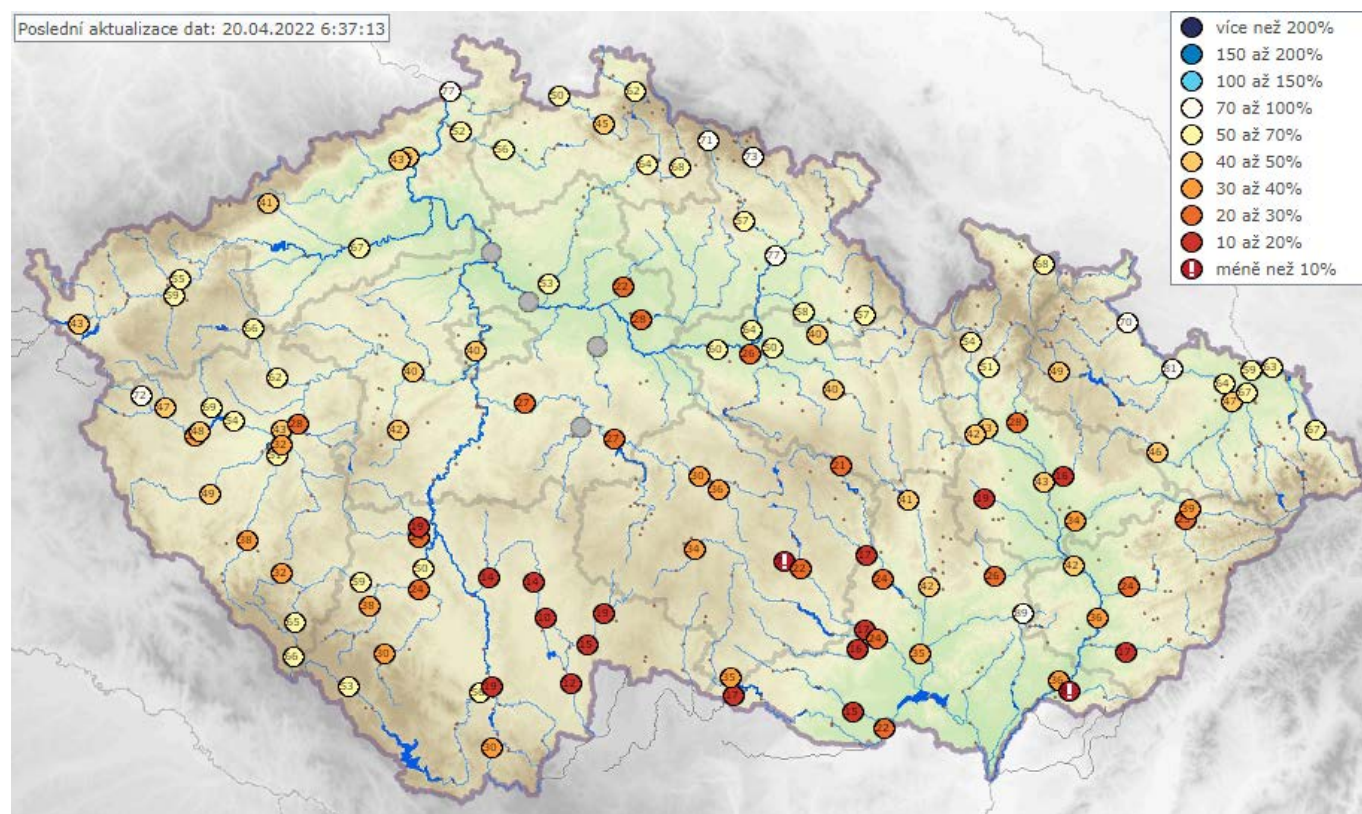
Hydrologická vodnost ke dni 20. 4. k 7:00 se na horním úseku Ohře pohybuje okolo 75 % Q_{IV} (průměrný měsíční průtok pro měsíc duben za referenční období 2005–2018). Dolní tok Ohře dosahuje vodnosti cca 80 % Q_{IV} (průtoky jsou ovlivněny manipulacemi na vodním díle Nechranice). Vodnost Bíliny se aktuálně pohybuje kolem 60 % Q_{IV} . Vodnost Ploučnice je aktuálně přibližně na úrovni 65 % Q_{IV} . K dnešnímu dni je registrováno podkročení průtoků pod hodnotou průtokového kvantilu Q_{330d} na 6 % sledovaných profilů.

Povodí Labe, státní podnik – průtoky jsou k dnešnímu dni na většině vodních toků setrvalé nebo mají tendenci zvolna klesající. Vodnosti se na tocích, kde se projevuje odtávání sněhu, pohybuji v rozmezí Q_{90} až Q_{30} . Na ostatních vodních tocích jsou průtoky nejčastěji na úrovni Q_{270} až Q_{90} . Vodnost Q_{355} a nižší se k dnešnímu dni vyskytuje v 1 profilu ze 120 sledovaných. Ve srovnání s dlouhodobými průměrnými průtoky pro měsíc duben (vyhodnocováno za hydrologické období 1981-2010) se průtoky ve vodních tocích pohybuji nejčastěji v rozmezí 30–70 % dlouhodobého normálu.

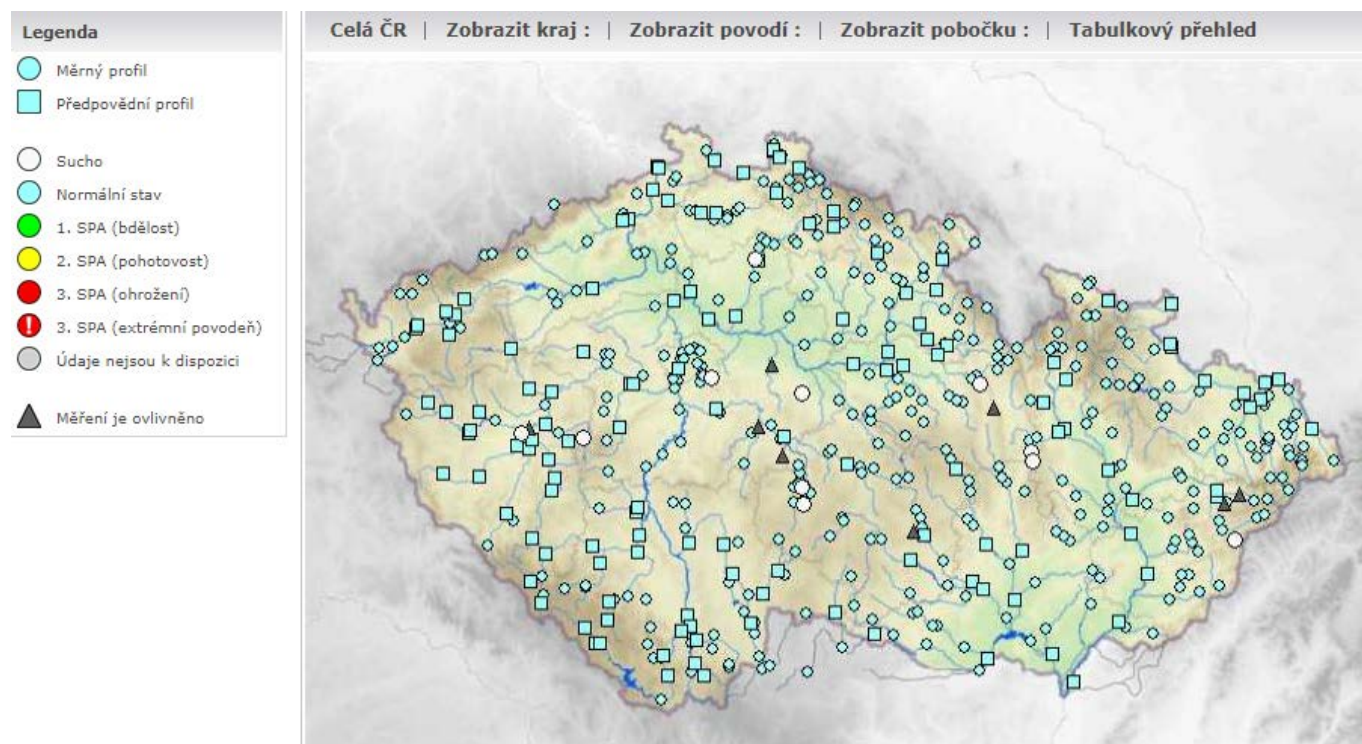
Povodí Moravy, s. p. – v uplynulém týdnu se na území povodí Moravy vyskytovaly srážky s nejvyšším úhrnem v oblasti Beskyd – stanice Valašské Meziříčí 13,4 mm. Hladiny neovlivněných toků mají v současné době setrvalou či mírně klesající tendenci. Vodnosti se pohybuji na úrovni 20–50 % dlouhodobého průměru pro měsíc duben. Limit sucha (Q_{355}) je v současnosti v povodí Moravy a Dyje dosažen v jednom profilu.

Povodí Odry, státní podnik – situace na vodních tocích je ovlivněna hlavně celkovým úhrnem srážek. Srážkové úhrny se za poslední týden od 13. do 20. 4. pohybovaly na většině území v Povodí Odry cca od 5 do 30 mm, z toho vyšší úhrny byly naměřeny v oblasti Jeseníků a Beskyd. Průtoky na tocích se pohybuji většinou na úrovni od 90 do 270 denních vod. Závěrovým profilem řeky Odry v Bohumíně nyní protéká $38,0 \text{ m}^3 \cdot \text{s}^{-1}$ vody, což odpovídá téměř 180 dennímu průtoky. Průtoky vody se ve vyhodnocovaných profilech pohybuji v rozmezí 47 až 88 % dlouhodobého měsíčního průměru.

Obrázek č. 4 Mapa vodnosti toků v ČR, poměr k dlouhodobému měsíčnímu průměru, 20. 4. 2022 (zdroj: www.chmi.cz):



Obrázek č. 5 Mapa aktuálního stavu povrchových vod, 20. 4. 2022 (zdroj: www.chmi.cz):



3. NAPLNĚNOST VODNÍCH NÁDRŽÍ

Povodí Vltavy, státní podnik – na většině vodních nádrží jsou hladiny na úrovních obvyklých pro současné období. Odtok z VD Švihov je aktuálně na hodnotě $1,12 \text{ m}^3 \cdot \text{s}^{-1}$. Odtok z VD Lipno II je v režimu $6\text{--}20 \text{ m}^3 \cdot \text{s}^{-1}$ a aktuálně odtéká $15 \text{ m}^3 \cdot \text{s}^{-1}$. Z Vltavské kaskády (profil VD Vrané) aktuálně odtéká $70 \text{ m}^3 \cdot \text{s}^{-1}$. Naplněnost zásobních prostorů většiny významných vodních nádrží v povodí Berounky se pohybuje v rozmezí 78–98 %. Zásoba povrchové vody ve vodárenských nádržích je v současné době dostatečná a je možné ji odebírat v požadovaném rozsahu. Na vodárenských nádržích nejsou zaznamenány žádné problémy s jakostí vody ve vazbě na její upravitelnost v úpravách vody na vodu pitnou.

VYBRANÉ VODÁRENSKÉ NÁDRŽE				
NÁZEV VODNÍHO DÍLA	CELKOVÝ OBJEM ZÁSOBNÍHO PROSTORU [mil. m ³]	NAPLNĚNÍ ZÁSOBNÍHO PROSTORU [%]		
		20. 4. 2021	13. 4. 2022	20. 4. 2022
Švihov	246,068	98,53	98,15	98,26
Římov	30,016	88,89	86,56	84,21
Klíčava	7,860	82,56	97,36	98,05
Nýrsko	15,966	89,81	89,70	93,00

VYBRANÉ NÁDRŽE – OSTATNÍ ÚČELY				
NÁZEV VODNÍHO DÍLA	CELKOVÝ OBJEM ZÁSOBNÍHO PROSTORU [mil. m ³]	NAPLNĚNÍ ZÁSOBNÍHO PROSTORU [%]		
		20. 4. 2021	13. 4. 2022	20. 4. 2022
Lipno I.	252,991	86,84	84,12	85,27
Orlík	374,428	56,81	87,70	90,49
Slapy	200,500	97,00	94,45	94,79
Hracholusky	32,021	91,24	87,79	90,04

Povodí Ohře, státní podnik – u vodárenských nádrží a u nádrží zajišťující vodu pro průmysl se nepředpokládají problémy v zajištění odběrů. Zásobní prostory vodních nádrží jsou aktuálně vzhledem k příznivým prognózám téměř plné. Naplněnost zásobního prostoru (Vz) pod 80 % nevykazuje aktuálně žádná vodárenská nádrž. Jedinou nádrží, jejíž zásobní prostor je naplněn z méně než 80 % a která plní jiný účel než vodárenský, je zcela vyprázdňená nádrž Blatno na Podvineckém potoce. Vodní nádrž Blatno byla od listopadu 2020 z rozhodnutí mimořádné manipulaci udržována prázdná z důvodu oprav na funkčním objektu. 31. 3. 2022 byly opravy dokončeny a zahájeno plnění nádrže.

VYBRANÉ VODÁRENSKÉ NÁDRŽE				
NÁZEV VODNÍHO DÍLA	CELKOVÝ OBJEM ZÁSOBNÍHO PROSTORU [mil. m ³]	NAPLNĚNÍ ZÁSOBNÍHO PROSTORU [%]		
		20. 4. 2021	13. 4. 2022	20. 4. 2022
Stanovice ^{*)}	19,4	100	100	100
Horka	16,5	95	97	97
Přísečnice	46,7	92	99	100
Křímov	1,26	100	100	100
Fláje ^{**)}	17,5	99	98	99

Pozn.: ^{*)} Nádrž přecházející na letní hladinu zásobního prostoru.

^{**)} Mimořádná manipulace od 1. 11. 2021 do 31. 10. 2026. Zásobní prostor nádrže je snížen ve prospěch retenčního prostoru z 19,5 mil. m³ na 17,5 mil. m³.

VYBRANÉ NÁDRŽE – OSTATNÍ ÚČELY				
NÁZEV VODNÍHO DÍLA	CELKOVÝ OBJEM ZÁSOBNÍHO PROSTORU [mil. m ³]	NAPLNĚNÍ ZÁSOBNÍHO PROSTORU [%]		
		20. 4. 2021	13. 4. 2022	20. 4. 2022
Skalka ^{*)}	8,71	93	100	100
Jesenice ^{*)}	45,7	95	100	100
Nechranice	233	95	100	100
Újezd ^{*)}	4,14	100	100	100
Vidhostice	0,86	99	100	99

Pozn.: ^{*)} Nádrže přecházející na letní hladinu zásobního prostoru.

Povodí Labe, státní podnik – na vodárenských nádržích nebyly zaznamenány takové poklesy objemu vody, které by si vynutily omezení provozu vodních děl, resp. omezení povolených odběrů. Zásoba povrchové vody ve vodárenských nádržích je v současné době dostatečná a je možné ji odebírat v požadovaném rozsahu. Naplněnost vodárenských nádrží se pohybuje v rozmezí 85 až 100 %. Na všech nádržích probíhají manipulace v souladu se schválenými manipulačními řády. Zaplněnost zásobních prostorů nejvýznamnějších vodních nádrží se pohybuje v rozmezí 80 až 100 %.

VYBRANÉ VODÁRENSKÉ NÁDRŽE				
NÁZEV VODNÍHO DÍLA	CELKOVÝ OBJEM ZÁSOBNÍHO PROSTORU [mil. m ³]	NAPLNĚNÍ ZÁSOBNÍHO PROSTORU [%]		
		20. 4. 2021	13. 4. 2022	20. 4. 2022
Hamry	1,206	100	100	100
Křižanovice	1,620	85	88	86
Vrchlice	7,890	98	89	89
Josefův Důl	19,133	99	100	100
Souš	4,585	84	84	89

VYBRANÉ NÁDRŽE – OSTATNÍ ÚČELY				
NÁZEV VODNÍHO DÍLA	CELKOVÝ OBJEM ZÁSOBNÍHO PROSTORU [mil. m ³]	NAPLNĚNÍ ZÁSOBNÍHO PROSTORU [%]		
		20. 4. 2021	13. 4. 2022	20. 4. 2022
Rozkoš *)	45,948	94	94	94
Seč	14,017	97	91	92
Pastviny *)	6,236	72	84	80
Mšeno	1,897	100	100	100
Les Království *)	1,422	90	100	99

Pozn.: *) Naplněnost zásobního prostoru je od dubna uváděna k letní úrovni hladiny zásobního

Povodí Moravy, s. p. – hladiny na nádržích mají převážně setrvalou nebo mírně klesající tendenci. VD Fryšták plní zásobní prostor ze zimní úrovně hladiny. VD Letovice a Plumlov mají snížený zásobní prostor z důvodu probíhající rekonstrukce. V uplynulém týdnu bylo ve významných vodních nádržích v povodí Moravy a Dyje akumulováno cca 0,55 mil. m³ vody.

VYBRANÉ VODÁRENSKÉ NÁDRŽE				
NÁZEV VODNÍHO DÍLA	CELKOVÝ OBJEM ZÁSOBNÍHO PROSTORU [mil. m ³]	NAPLNĚNÍ ZÁSOBNÍHO PROSTORU [%]		
		20. 4. 2021	13. 4. 2022	20. 4. 2022
Vranov	79,668	98	86	86
Vír	44,060	100	96	96
Mostiště	9,339	100	100	100
Hubenov	2,394	100	100	100
Slušovice	7,245	100	89	89
Karolínka	5,813	100	93	93

VYBRANÉ NÁDRŽE – OSTATNÍ ÚČELY				
NÁZEV VODNÍHO DÍLA	CELKOVÝ OBJEM ZÁSOBNÍHO PROSTORU [mil. m ³]	NAPLNĚNÍ ZÁSOBNÍHO PROSTORU [%]		
		20. 4. 2021	13. 4. 2022	20. 4. 2022
Nové Mlýny	58,039	100	100	100
Brno	13,023	96	96	96
Letovice	9,015	70	20	20
Dalešice	62,986	99	83	82
Bystřička	0,852	75	100	100
Plumlov	2,884	45	69	69

Povodí Odry, státní podnik – všechny významné vodní nádrže mají vysoký stupeň naplnění (82 až 100 %) zásobního objemu.

VYBRANÉ VODÁRENSKÉ NÁDRŽE				
NÁZEV VODNÍHO DÍLA	CELKOVÝ OBJEM ZÁSOBNÍHO PROSTORU [mil. m ³]	NAPLNĚNÍ ZÁSOBNÍHO PROSTORU [%]		
		20. 4. 2021	13. 4. 2022	20. 4. 2022
Slezská Harta ^{*)}	186,231	100	96	96
Kružberk	24,579	97	94	99
Šance	40,509	91	99	99
Morávka ^{**)}	3,982	70	81	82

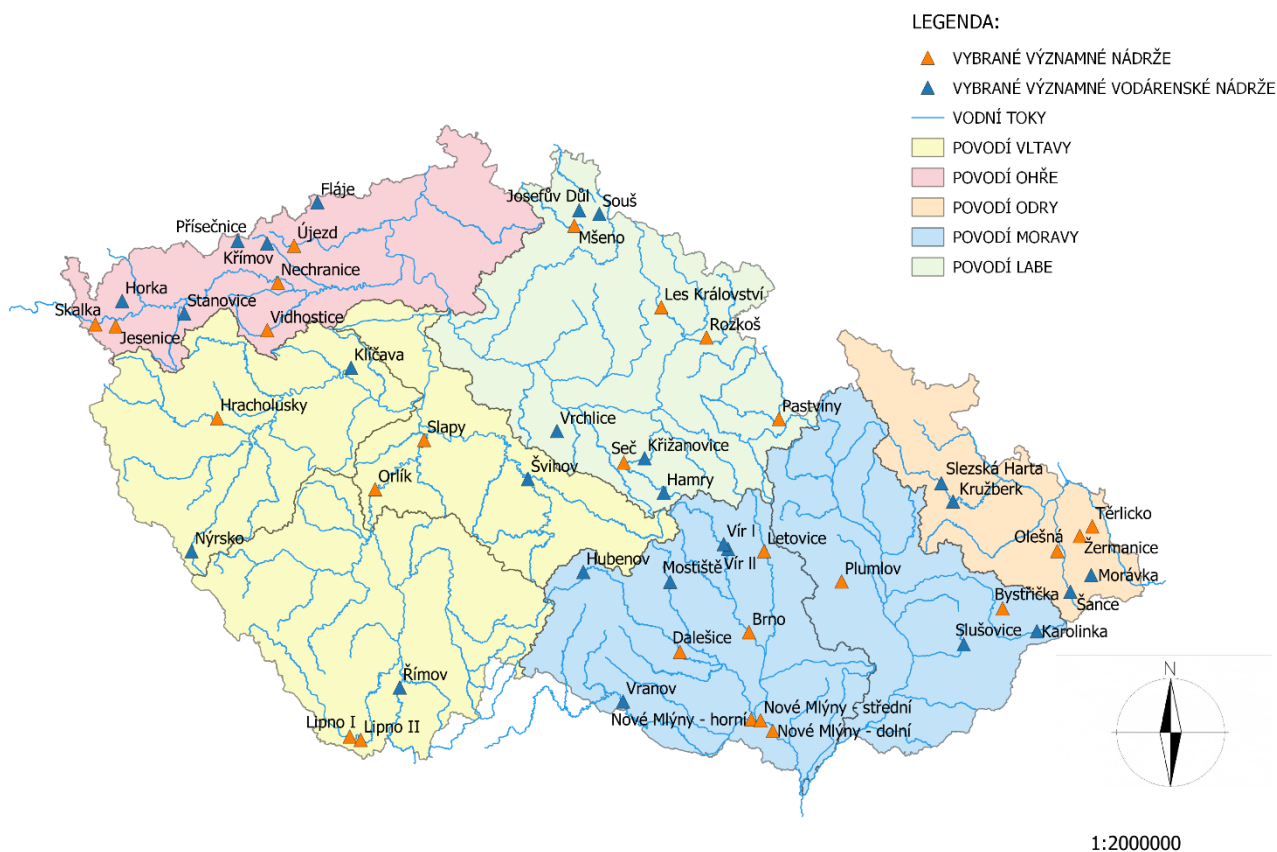
Pozn.: ^{*)} Nádrž s vodárenským využitím.

^{**)} Od 1. 4. 2021 změna úrovně zásobní hladiny (viz Předpokládaný vývoj a možné dopady).

VYBRANÉ NÁDRŽE – OSTATNÍ ÚČELY				
NÁZEV VODNÍHO DÍLA	CELKOVÝ OBJEM ZÁSOBNÍHO PROSTORU [mil. m ³]	NAPLNĚNÍ ZÁSOBNÍHO PROSTORU [%]		
		20. 4. 2021	13. 4. 2022	20. 4. 2022
Žermanice	18,473	100	100	100
Olešná	22,012	100	93	95
Těrlicko	2,816	100	100	100

Obrázek č. 6 Mapa vybraných vodních nádrží

VYBRANÉ VÝZNAMNÉ NÁDRŽE NA ÚZEMÍ ČESKÉ REPUBLIKY



4. ZÁSObY VODY VE SNĚHU

Povodí Vltavy, státní podnik – zásoba vody ve sněhu se oproti minulému týdnu mírně snížila. Celkem se ke dni 18. 4. nacházelo v povodí po VD Lipno 11,58 mil. m³, v povodí po VD Orlík 26,7 mil. m³ a v povodí Berounky 0,4 mil. m³ zásoby vody ve sněhové pokrývce. V povodí Sázavy již není žádná zásoba vody ve sněhu. Ve vyšších polohách může připadnout až 7 cm. V dalších dnech budou vzhledem ke zvyšujícím se teplotám srážky již dešťové. Celkově se očekává postupné odtávání sněhové pokrývky na horách s menšími výkyvy.

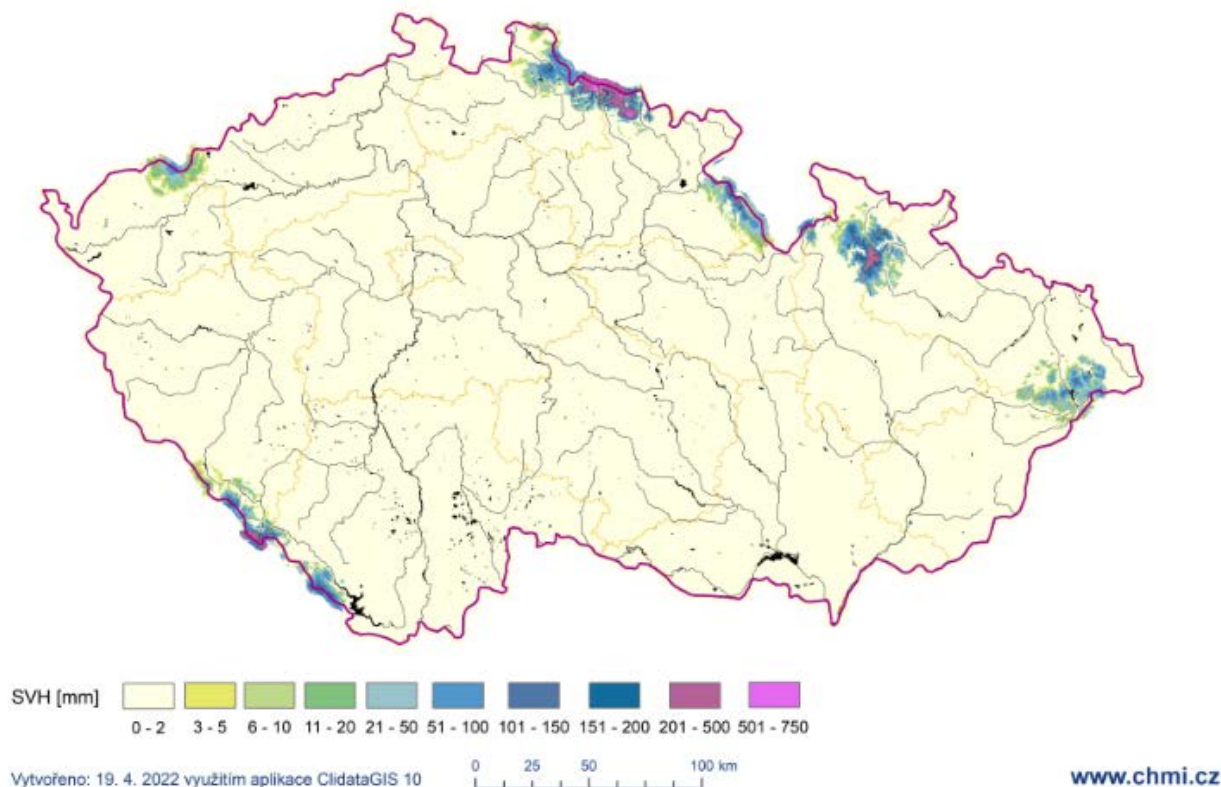
Povodí Ohře, státní podnik – během posledního týdne docházelo k postupnému odtávání zbytků sněhové pokrývky z nejvyšších partií Krušných hor. Aktuálně již neleží nikde souvislá sněhová pokrývka. Zásoba vody ve sněhu po profil VD Nechranice k 18. 4. byla 2,2 mil. m³ s průměrnou odtokovou výškou 0,6 mm.

Povodí Labe, státní podnik – souvislá sněhová pokrývka se vyskytuje v polohách cca nad 900 m n. m. Dlouhodobý průměr k 18. 4. je na Labi po Přelouč 38,2 mil. m³ a na Jizeře po Železný Brod 27,3 2 mil. m³.

Povodí Moravy, s. p. – sněhová pokrývka se v průběhu týdne snižovala. V Jeseníkách 10 až 100 cm, v Beskydech 5 až 35 cm. V nižších a středních polohách se sníh téměř nevyskytuje. Odhad celkového množství vody ve sněhové pokrývce na území povodí Moravy a Dyje k 18. 4. činil cca 21,7 mil. m³, což představuje v průměru cca 0,9 mm (0,9 litru na jeden metr čtvereční).

Povodí Odry, státní podnik – srážky se vyskytovaly ve druhé polovině týdne a o Velikonocích napadl nový sníh zejména na horách na severu a severovýchodě území, ve čtvrtek nejvíce na Šeráku (7 cm) a v pátek na Lysé hoře v Beskydech (také 7 cm). K pondělnímu ránu (18. 4.) leželo v nejvyšších polohách Jeseníků do 90 cm a Beskyd do 35 cm sněhu. Celkově se v průběhu uplynulého týdne sněhová pokrývka v horských oblastech a zásoba vody ve sněhu snížila. K uzávěrnému profilu povodí Odry v Bohumíně činily zásoby vody ke dni 18. 4. celkem 37,8 mil. m³, což činí 80 % dlouhodobého průměru sněhových zásob za období 1970–2021 pro příslušný hodnocený týden.

Obrázek č. 7 Mapa zásoby vody ve sněhu, stav k 18. 4. 2022 (zdroj: www.chmi.cz):



Odhad celkového množství vody ve sněhové pokrývce na území ČR k 18. 4. činí cca 0,189 mld. m³, což představuje v průměru cca 2,4 (2,4 litru na jeden metr čtvereční).

5. PŘEDPOKLÁDANÝ VÝVOJ A MOŽNÉ DOPADY

Povodí Vltavy, státní podnik – podle aktuální hydrometeorologické prognózy ČHMÚ se v nejbližších dnech (48 hod.) neočekávají žádné významné srážky, které by ovlivnily vývoj hladin na tocích v Povodí Vltavy. Očekává se, že hladiny toků budou setrvalé, ale je třeba počítat i s mírným vzestupem hladin zejména na tocích odvodňující Šumavu.

Povodí Ohře, státní podnik – v následujících dnech by mělo být převážně polojasno beze srážek s teplotami mezi 5 a 14 °C (na horách 3 až 9 °C). Další srážky jsou aktuálně prognózovány na noc z neděle na pondělí. Vzhledem k délce předpovědi je míra její přesnosti prozatím poměrně nízká. Vlivem nízkých srážkových úhrnů nadcházejících dní lze očekávat stabilní hydrologickou situaci s pokračujícím mírným poklesem vodnost toků. U nádrží pokračují manipulace na odtoku dle platných manipulačních řádů a schválených mimořádných manipulací s ohledem na aktuální hydrologickou situaci a naplněnost konkrétních vodních děl. Neočekávají se výrazné mimořádné situace vyžadující řešení nebezpečných povodňových situací či poruch v zabezpečení vodárenských vodních nádrží.

Povodí Labe, státní podnik – v nejbližších dnech se očekávají průtoky převážně setrvalé, v horských oblastech zvýšené vlivem odtávání sněhové pokrývky. Počet profilů s průtoky na úrovni Q₃₅₅ a nižšími bude podobně jako v tomto týdnu minimální. Vývoj vodních zásob je průběžně monitorován a hodnocen. Aktuálně nejsou dostupné informace o vydání opatření obecné povahy týkající se omezení odběrů povrchových nebo podzemních vod na území v naší působnosti. V případě nepříznivého stavu budou s využitím zkušeností z minulých let přijímána vhodná opatření v součinnosti s dotčenými odběrateli, obcemi, vodoprávními úřady i odbornými institucemi (ČHMÚ, ČIŽP).

Povodí Moravy, s. p. – počasí u nás bude ovlivňovat tlaková níže nad východní Evropou. Postupně nás začne ovlivňovat brázda nízkého tlaku od jihozápadu. Během víkendu bude z Francie postupovat do střední Evropy tlaková

níže a na začátku příštího týdne se do střední Evropou postupně rozšíří od jihu nevýrazná oblast vyššího tlaku vzduchu. Hladiny toků budou převážně setrvalé nebo budou jen mírně kolísat. Na tocích odvodňující horské oblasti může docházet k výraznějšímu kolísání vlivem tání sněhu.

Povodí Odry, státní podnik – na VD Morávka je z důvodu stavby „VD Morávka – převedení extrémních povodní“ od 1. 4. 2021 snížena úroveň zásobní hladiny o 2 m na úroveň 504,80 m n. m. Manipulace na ostatních nádržích jsou prováděny podle Manipulačního řádu Vodohospodářské soustavy povodí Odry. Vzhledem k naplněnosti nádrží a aktuálním zásobám vody ve sněhu jsou odtoky vod z nádrží energeticky využívány. Situace je průběžně pečlivě monitorována a vyhodnocována.

ZÁVĚR

Hladina podzemní vody v mělkých vrtech byla v 15. týdnu na území ČR celkově silně podnormální. Oproti předcházejícímu týdnu došlo k mírnému zlepšení stavu podzemní vody. Hladina ve srovnání s předchozím týdnem převážně stagnovala až mírně rostla, ale u 4 % objektů rostla výrazně. Podíl mělkých vrtů se silně a mimořádně podnormální hladinou (41 %) se výrazně snížil, naopak podíl vrtů s normální hladinou (38 %) se zvýšil.

Vydatnost pramenů byla v tomto týdnu celkově silně podnormální. Oproti předcházejícímu týdnu se celkově stav vydatnosti mírně zlepšil. Vydatnost pramenů převážně stagnovala s tendencí k mírnému zvětšování, u 7 % pramenů se ale zvětšila výrazně. Podíl pramenů se silně a mimořádně podnormální vydatností (41 %), podíl pramenů s normální vydatností (37%) a podíl pramenů se silně a mimořádně nadnormální vydatností (2 %) se příliš nezměnil.

Hladiny většiny toků v průběhu týdne převážně mírně klesaly. Na tocích odvodňujících horské oblasti docházelo ke kolísání v důsledku tání sněhové pokrývky. V porovnání s dlouhodobými dubnovými průměry byly průtoky výrazně podprůměrné, nejčastěji v rozmezí od 20 do 80 % průměru, ojediněle na tocích odvodňujících horské oblasti se zásobami sněhu v povodích se vyskytovaly i hodnoty kolem průměru. Z hlediska hydrologického sucha se situace nijak výrazně nezměnila.

Významné vodárenské i víceúčelové nádrže jsou až na výjimky (tyto vodní díla mají nižší naplněnost převážně z provozních důvodů) naplněny z 80–100 % a jsou tak schopny zabezpečit požadované odběry.

Přílohy:

1. Aktuálně platná (2022), vydaná omezení k odběru povrchových vod + omezení odběrů z vodovodů pro veřejnou potřebu dle územní působnosti s. p. Povodí.