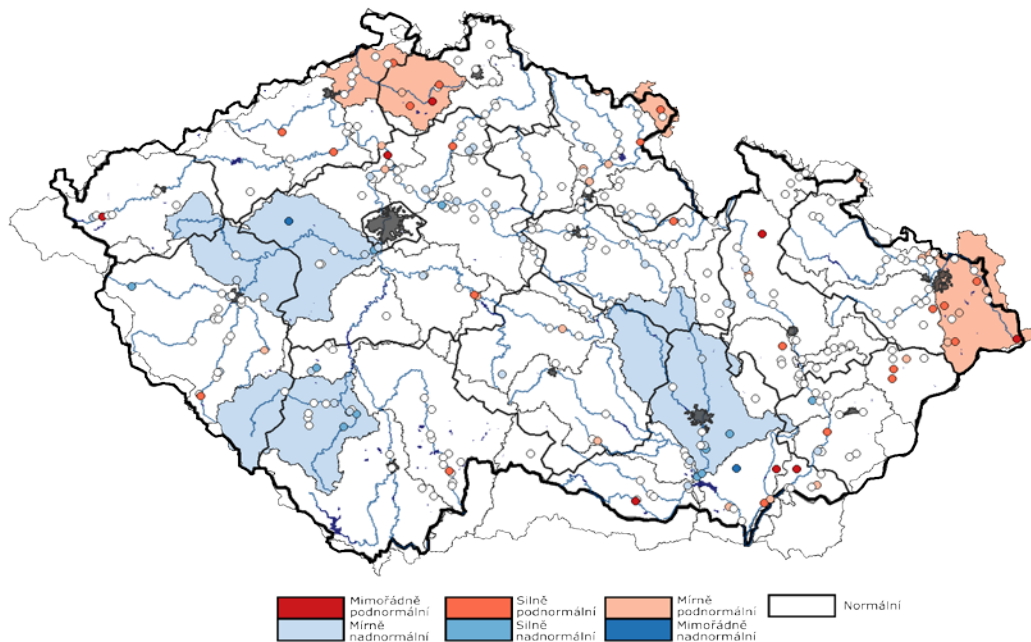


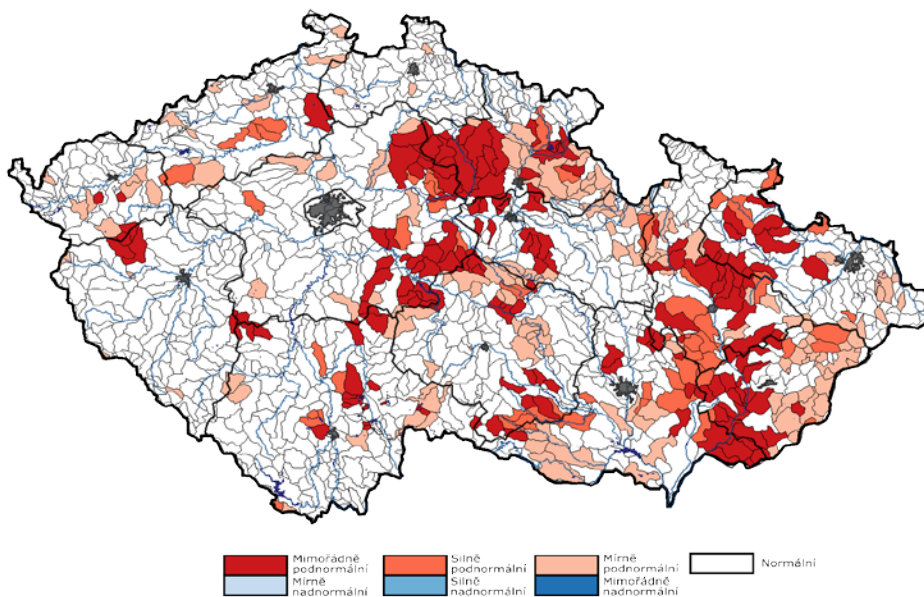
AKTUÁLNÍ INFORMACE O STAVU VODNÍCH ZDROJŮ K 10. 11. 2021

Ministerstvo zemědělství předkládá stručnou zprávu se shrnutím nejdůležitějších skutečností o aktuálním stavu vodních zdrojů. Správci povodí situaci monitorují a vyhodnocují na základě aktuálních potřeb.

Obrázek č. 1 – Mapa hydrologického podzemního sucha, 1. 11. – 7. 11. 2021 (zdroj: <http://hamr.chmi.cz>):



Obrázek č. 2 – Mapa hydrologického povrchového sucha, 1. 11. – 7. 11. 2021 (zdroj: <http://hamr.chmi.cz>):



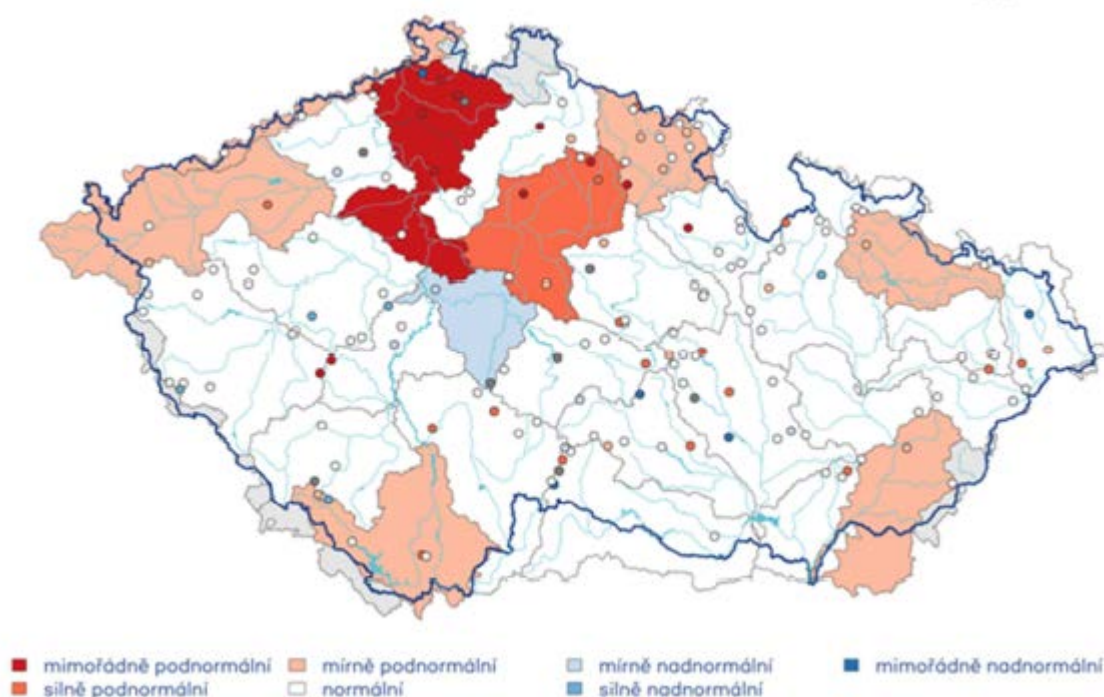
POPIS AKTUÁLNÍ HYDROLOGICKÉ SITUACE

1. STAV PODZEMNÍCH VOD (týdenní zpráva ČHMÚ 1. 11. – 7. 11. 2021)

Hladina podzemní vody v mělkých vrtech byla v 44. týdnu na území ČR celkově normální. V povodí Otavy, dolní Berounky a Svratky a Svitavy byla hladina mírně nadnormální, v povodí Ploučnice, Stěnavy a Olše a Ostravice mírně podnormální. Na zbylém území ČR byla hladina normální. Oproti předcházejícímu týdnu celkově došlo k mírnému zlepšení stavu podzemních vod. Hladina v průměru stagnovala s tendencí k mírnému vzestupu. Ke zhoršení stavu nedošlo v žádném povodí. Podíl mělkých vrtů se silně až mimořádně podnormální hladinou (10 %), normální hladinou (71 %) a se silně až mimořádně nadnormální hladinou (5 %) se příliš nezměnil.

Vydatnost pramenů na území ČR byla v tomto týdnu celkově normální. V povodí dolní Sázavy byla vydatnost mírně nadnormální. V povodí horního Labe, horní Vltavy, horní Ohře, horní a dolní Moravy byla vydatnost mírně podnormální. V povodí Labe od Doubravy po Jizeru byla vydatnost silně podnormální a v povodí Labe od Vltavy po Ohři a Ploučnice dokonce mimořádně podnormální. Na zbylém území ČR byla vydatnost normální. Oproti předcházejícímu týdnu se celkově stav vydatnosti mírně zlepšil. Vydatnost pramenů ve srovnání s předchozím týdnem převážně stagnovala s tendencí k mírnému zvětšení. Podíl pramenů se silně až mimořádně podnormální (20 %) a se silně až mimořádně nadnormální vydatností (7 %) mírně vzrostl. Zatímco podíl pramenů normální vydatností (59 %) se příliš nezměnil.

Obrázek č. 3 – Mapa stavu vydatnosti pramenů, 1. 11. – 7. 11. 2021 (zdroj: www.chmi.cz):



2. STAV HLADINY VODNÍCH TOKŮ

Povodí Vltavy, státní podnik – na většině území povodí Vltavy, Sázavy a Berounky je hydrologická situace příznivá. Z pohledu stavu a množství povrchových vod, nelze aktuální hydrologickou situaci hodnotit jako stav hydrologického sucha. Vodnosti toků v územní působnosti závodu Horní Vltavy se pohybují v širokém rozmezí Q_{330d} – Q_{90d} což je 50–80 % dlouhodobého průměru za měsíc listopad. Aktuálně se průtoky na tocích v povodí Berounky pohybují nejčastěji v rozmezí hodnot od Q_{270d} do Q_{210d} . Na některých tocích jsou průtoky ovlivněny vypouštěním rybníků před podzimními výlovy. Průměrné denní průtoky na tocích v povodí Berounky se aktuálně pohybují v rozmezí cca 45–90 % měsíčního normálu. Průtoky v povodí dolní Vltavy se u většiny sledovaných profilů pohybují v rozmezí Q_{330d} – Q_{90d} . Ve vztahu k dlouhodobému průměru za měsíc listopad jsou průtoky na povodí dolní Vltavy v rozsahu 45–95 % Q_{XI} . Závěrovým profilem Sázavy (profil Nespeky) aktuálně protéká $6,55 \text{ m}^3 \cdot \text{s}^{-1}$, což odpovídá 54 % dlouhodobého průměrného průtoku pro měsíc listopad. Profilem Praha–Malá Chuchle protéká aktuálně $112 \text{ m}^3 \cdot \text{s}^{-1}$, což je 95 % Q_{XI} .

Povodí Ohře, státní podnik – počasí na našem území ve čtvrtek a pátek ovlivňovala tlaková níže přesouvající se přes Českou republiku směrem k Baltu a snižující teplá fronta, která přinesla ve čtvrtek a pátek dopoledne významné plošné srážky s úhrny mezi 20–25 mm na většině území, na hřebenech hor až 35 mm. Od soboty již ovlivňoval počasí u nás hřeben vysokého tlaku vzduchu od západu a obloha byla polojasná až jasná. Maximální denní teploty se pohybovaly předchozích 7 dní nejčastěji do 11 °C, na horách jen do 7 °C. Přirozená vodnost většiny toků se po plošných srážkách konce minulého pracovního týdne přechodně zvýšila. Již od pátku však docházelo k poměrně rychlému poklesu vodnosti.

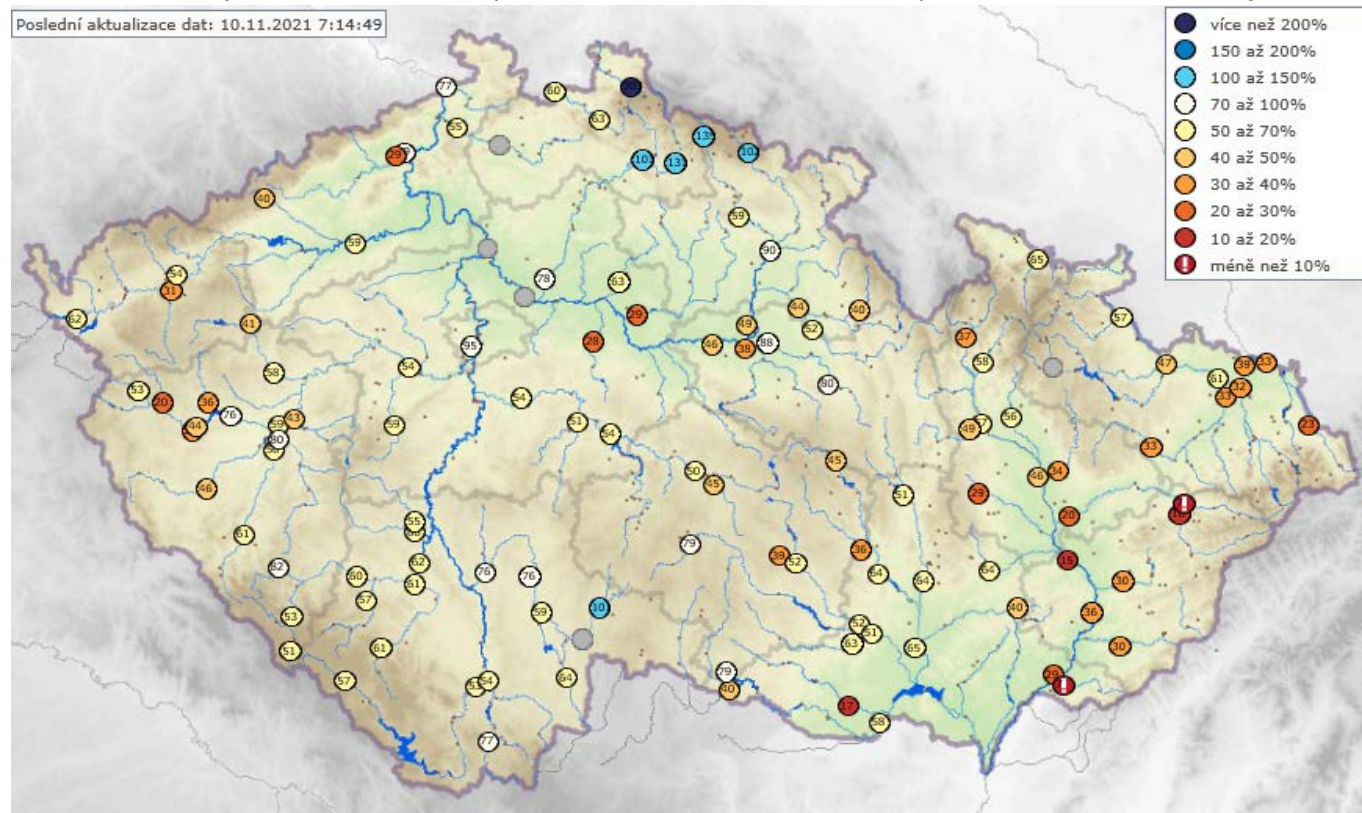
Hydrologická vodnost ke dni 10. 11. 2021 k 7:00 dosahovala na horním úseku Ohře přibližně 65 % Q_{XI} (průměrný měsíční průtok pro měsíc listopad za referenční období 2005–2018). Dolní tok Ohře se pohybuje kolem 60 % vodnosti Q_{XI} (průtoky ovlivněny manipulacemi na vodním díle Nechranice). Vodnost Bíliny se aktuálně pohybuje kolem 40 % Q_{XI} . Vodnost Ploučnice je aktuálně přibližně na úrovni 65 % Q_{XI} . K dnešnímu dni není registrováno podkročení průtoků pod hodnotou průtokového kvantilu Q_{330d} na 23 % sledovaných profilů.

Povodí Labe, státní podnik – průtoky jsou k dnešnímu dni na většině vodních toků setrvalé nebo zvolna klesající. Vodnosti se pohybují nejčastěji v rozmezí Q_{270} až Q_{180} . Vyšší vodnosti (okolo Q_{90}) jsou na horním Labi a horní Jizeře, kde se minulý týden vyskytly poměrně vydatné srážky. Vodnost O_{355} a nižší se k dnešnímu dni vyskytuje v 5 ze 120 sledovaných profilů (minulý týden to bylo v 7 profilech). Ve srovnání s dlouhodobými průměrnými průtoky pro měsíc listopad (vyhodnocováno za hydrologické období 1981–2010) se většina průtoků ve vodních tocích pohybuje mezi 40 až 80 % dlouhodobého normálu. Průtoky blízké dlouhodobým normálům jsou na tocích odvodňujících Krkonoše a Jizerské hory (horní Labe, horní Jizera).

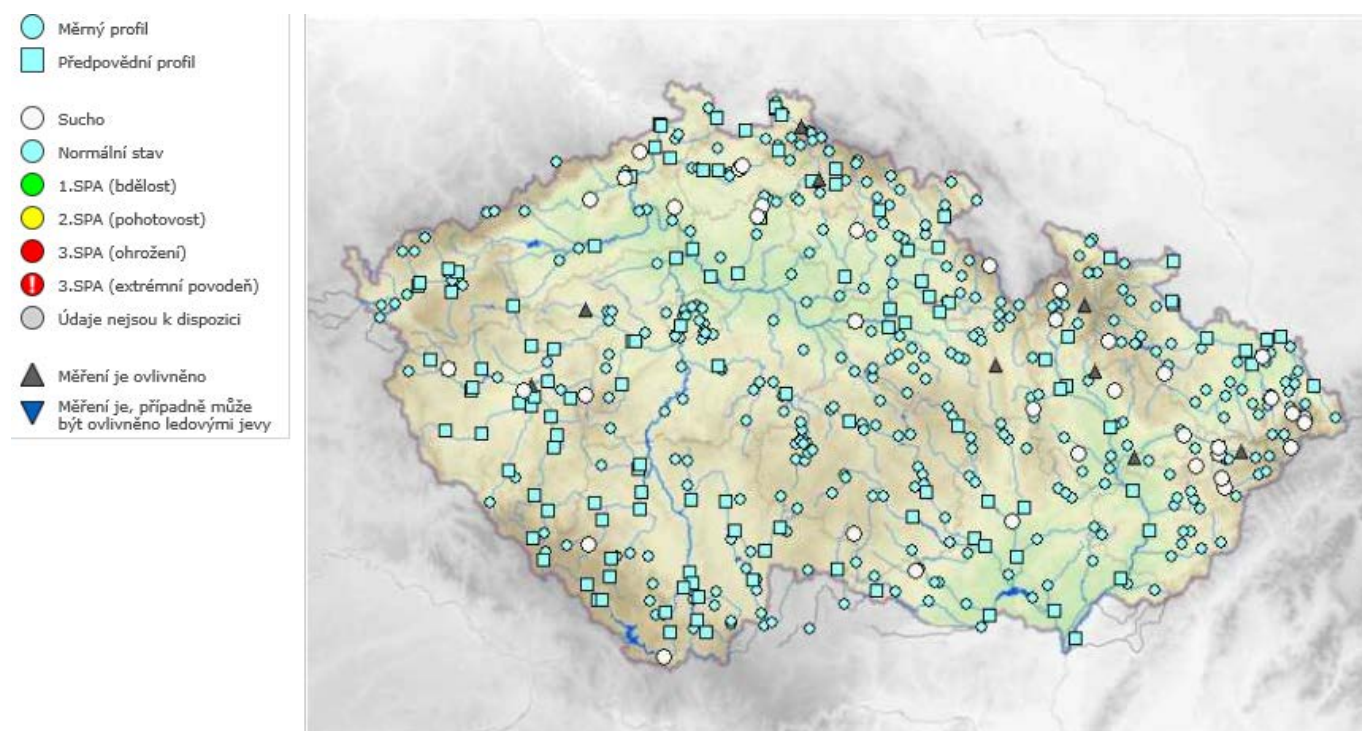
Povodí Moravy, s. p. – v uplynulém týdnu se na našem území významnější srážky nevyskytovaly, 24h srážkové úhrny byly do 5 mm. Hladiny neovlivněných toků mají v současné době setrvalou případně klesající tendenci a průtoky se pohybují v rozmezí 5 až 81 % dlouhodobých průměrů pro měsíc listopad. Limity sucha (Q_{355}) jsou aktuálně dosaženy na 9 stanicích.

Povodí Odry, státní podnik – situace na vodních tocích je dobrá, i když se již na několika stanicích začíná projevovat hydrologické sucho. Srážkové úhrny se za poslední týden od 3. do 10. 11. 2021 pohybovaly na většině území do cca 5 mm, v Jeseníkách pak od 5 do 30 mm (Ovčárna 42,7 mm). Průtoky na tocích se pohybují na úrovni od 270 do 355 denních vod, výjimečně i nižší (pramenná oblast horní Odry a vodní toky s malým povodím v povodí Morávky). Závěrovým profilem řeky Odry v Bohumíně nyní protéká $12,0 \text{ m}^3 \cdot \text{s}^{-1}$ vody, což odpovídá 330 dennímu průtoku. Průtoky vody se ve vyhodnocovaných profilech pohybují v rozmezí 17 až 66 % dlouhodobého měsíčního průměru.

Obrázek č. 4 – Mapa vodnosti toků v ČR, poměr k dlouhodobému měsíčnímu průměru, 10. 11. 2021 (zdroj: ČHMÚ):



Obrázek č. 5 – Mapa aktuálního stavu povrchových vod, 10. 11. 2021 (zdroj: www.chmi.cz):



3. NAPLNĚNOST VODNÍCH NÁDRŽÍ

Povodí Vltavy, státní podnik – na většině vodních nádrží jsou hladiny na úrovních obvyklých pro současné období. Odtok z VD Švihov je aktuálně na hodnotě $1,06 \text{ m}^3 \cdot \text{s}^{-1}$. Odtok z VD Lipno II je v režimu $6\text{--}20 \text{ m}^3 \cdot \text{s}^{-1}$ a aktuálně odtéká $6 \text{ m}^3 \cdot \text{s}^{-1}$. Z Vltavské kaskády (profil VD Vrané) aktuálně odtéká $90 \text{ m}^3 \cdot \text{s}^{-1}$. Naplněnost zásobních prostorů většiny významných vodních nádrží v povodí Berounky se pohybuje v rozmezí 59–96 %. Zásoba povrchové vody ve vodárenských nádržích je v současné době dostatečná a je možné ji odebírat v požadovaném rozsahu. Na vodárenských nádržích nejsou zaznamenány žádné problémy s jakostí vody ve vazbě na její upravitelnost v úpravách vody na vodu pitnou.

VYBRANÉ VODÁRENSKÉ NÁDRŽE				
NÁZEV VODNÍHO DÍLA	CELKOVÝ OBJEM ZÁSOBNÍHO PROSTORU [mil. m ³]	NAPLNĚNÍ ZÁSOBNÍHO PROSTORU [%]		
		10. 11. 2020	3. 11. 2021	10. 11. 2021
Švihov	246,068	100	96	97
Římov	30,016	97	87	88
Klíčava	7,860	65	95	96
Nýrsko	15,966	86	75	76

VYBRANÉ NÁDRŽE – OSTATNÍ ÚČELY				
NÁZEV VODNÍHO DÍLA	CELKOVÝ OBJEM ZÁSOBNÍHO PROSTORU [mil. m ³]	NAPLNĚNÍ ZÁSOBNÍHO PROSTORU [%]		
		10. 11. 2020	3. 11. 2021	10. 11. 2021
Lipno I.	252,991	85	77	77
Orlík	374,428	75	66	61
Slapy	200,500	85	84	84
Hracholusky	32,021	67	74	71

Povodí Ohře, státní podnik – u vodárenských nádrží a u nádrží zajišťující vodu pro průmysl se nepředpokládají problémy v zajištění odběrů. S ohledem na přípravu nádrží na zimní období je žádoucí pozvolný pokles naplněnosti zásobních prostorů. V následujícím období budou komentována pouze vodní díla s naplněností zásobního prostoru (Vz) pod 80 %. V tomto intervalu se nachází aktuálně pouze tři vodárenské nádrže. Jsou jimi VD Mariánské Lázně (Vz = 77 %), VD Horka (Vz = 76 %), VD Křímov (Vz = 77 %). Nádrž Mariánské Lázně je od 29. 10. 2021 pozvolně doplňována čerpáním z nádrže Podhora. Nádrž Křímov se pozvolně prázdní vodárenským odběrem. Nádrž VD Horka je povyprázdněna před zimním obdobím.

Jsou evidovány pouze tři nádrže, jejichž zásobní prostory jsou naplněny z méně než 80 % a které plní jiný účel než vodárenský. Jsou jimi zcela vyprázdněná nádrž Blatno na Podvineckém potoce, nádrž Sedlec (Vz = 54 %) u Maštova na toku Dubá I, VD Újezd (Vz = 33 %) na Bílině. Vodní nádrž Blatno je již od loňského listopadu z rozhodnutí o mimořádné manipulaci udržována prázdná z důvodu oprav na funkčním objektu. Naplněnost vodního díla Sedlec byla vlivem odběrů vody pro závlahy v letních měsících pozvolně snižována. Zásobní prostor nádrže se vlivem ukončeného odběru a příznivější hydrologické situace v posledním měsíci pozvolně plní. Nízká naplněnost zásobního prostoru VD Újezd je obvyklým provozním stavem v letním a podzimním období.

VYBRANÉ VODÁRENSKÉ NÁDRŽE				
NÁZEV VODNÍHO DÍLA	CELKOVÝ OBJEM ZÁSOBNÍHO PROSTORU [mil. m ³]	NAPLNĚNÍ ZÁSOBNÍHO PROSTORU [%]		
		10. 11. 2020	3. 11. 2021	10. 11. 2021
Stanovice *)	19,3	89	89	91
Horka	16,5	83	77	76
Přísečnice	46,7	79	87	88
Křímov	1,26	61	77	77
Fláje **)	17,5	84	88	89

Pozn.: *) Nádrž přechází na zimní hladinu zásobního prostoru.

**) mimořádná manipulace od 1. 11. 2021 do 31. 10. 2026. Zásobní prostor nádrže je snížen ve prospěch retenčního prostoru z 19,5 mil. m³ na 17,5 mil. m³.

VYBRANÉ NÁDRŽE – OSTATNÍ ÚČELY				
NÁZEV VODNÍHO DÍLA	CELKOVÝ OBJEM ZÁSOBNÍHO PROSTORU [mil. m ³]	NAPLNĚNÍ ZÁSOBNÍHO PROSTORU [%]		
		10. 11. 2020	3. 11. 2021	10. 11. 2021
Skalka *)	4,99	97	97	95
Jesenice *)	46,1	90	92	94
Nechranice	233	82	90	91
Újezd *)	4,19	32	28	33
Vidhostice	0,86	83	88	88

Pozn.: *) Nádrž přechází na zimní hladinu zásobního prostoru.

Povodí Labe, státní podnik – na vodárenských nádržích nebyly zaznamenány takové poklesy objemu vody, které by si vynutily omezení provozu vodních děl, resp. omezení povolených odběrů. Zásoba povrchové vody ve vodárenských nádržích je v současné době dostatečná a je možné ji odebírat v požadovaném rozsahu. Naplněnost vodárenských nádrží se pohybuje v rozmezí 84 až 99 %.

VYBRANÉ VODÁRENSKÉ NÁDRŽE				
NÁZEV VODNÍHO DÍLA	CELKOVÝ OBJEM ZÁSOBNÍHO PROSTORU [mil. m ³]	NAPLNĚNÍ ZÁSOBNÍHO PROSTORU [%]		
		10. 11. 2020	3. 11. 2021	10. 11. 2021
Hamry	1,206	97	91	92
Křižanovice	1,620	90	93	89
Vrchlice	7,890	93	85	84
Josefův Důl	19,133	100	98	99
Souš	4,585	87	82	87

VYBRANÉ NÁDRŽE – OSTATNÍ ÚČELY				
NÁZEV VODNÍHO DÍLA	CELKOVÝ OBJEM ZÁSOBNÍHO PROSTORU [mil. m ³]	NAPLNĚNÍ ZÁSOBNÍHO PROSTORU [%]		
		10. 11. 2020	3. 11. 2021	10. 11. 2021
Rozkoš	45,948	84	89	89
Seč	14,017	98	51	50
Pastviny	6,236	83	54	55
Mšeno	1,897	78	83	83
Les Království	1,422	55	100	100

Povodí Moravy, s. p. – hladiny na většině nádrží mají mírně klesající nebo setrvalou tendenci. VD Letovice má prázdný zásobní prostor z důvodu probíhající rekonstrukce. Na VD Dalešice se snižuje hladina z důvodu chystané opravy hráze. Na VD Brno je snížena hladina na zimní úroveň.

VYBRANÉ VODÁRENSKÉ NÁDRŽE				
NÁZEV VODNÍHO DÍLA	CELKOVÝ OBJEM ZÁSOBNÍHO PROSTORU [mil. m ³]	NAPLNĚNÍ ZÁSOBNÍHO PROSTORU [%]		
		10. 11. 2020	3. 11. 2021	10. 11. 2021
Vranov ^{*)}	79,668	85	78	78
Vír	44,060	99	82	80
Mostiště	9,339	100	100	100
Hubenov	2,394	99	98	97
Slušovice	7,245	96	80	79
Karolínka	5,813	100	82	81

Pozn.: ^{*)} Nádrž s vodárenským využitím.

VYBRANÉ NÁDRŽE – OSTATNÍ ÚČELY				
NÁZEV VODNÍHO DÍLA	CELKOVÝ OBJEM ZÁSOBNÍHO PROSTORU [mil. m ³]	NAPLNĚNÍ ZÁSOBNÍHO PROSTORU [%]		
		10. 11. 2020	3. 11. 2021	10. 11. 2021
Nové Mlýny	58,039	100	100	100
Brno	13,023	100	42	41
Letovice	9,015	68	0	0
Dalešice	62,986	100	57	58
Bystřička	0,852	100	100	100
Plumlov	2,884	100	50	48

Povodí Odry, státní podnik – všechny významné vodní nádrže mají vysoký stupeň naplnění (79 až 97 %) zásobního objemu. Kromě nádrže Morávka, na které proběhlo řízené snižování hladiny na úroveň cca 50% naplnění zásobního prostoru a kde s ohledem na přetrvávající sušší období se chybějící objem zatím nedaří doplňovat.

VYBRANÉ VODÁRENSKÉ NÁDRŽE				
NÁZEV VODNÍHO DÍLA	CELKOVÝ OBJEM ZÁSOBNÍHO PROSTORU [mil. m ³]	NAPLNĚNÍ ZÁSOBNÍHO PROSTORU [%]		
		10. 11. 2020	3. 11. 2021	10. 11. 2021
Slezská Harta ^{*)}	186,231	100	79	79
Kružberk	24,579	100	97	94
Šance	40,509	100	87	86
Morávka ^{**)}	3,982	100	44	42

Pozn.: ^{*)} Nádrž s vodárenským využitím.

^{**)} Od 1. 4. 2021 změna úrovně zásobní hladiny (viz Předpokládaný vývoj a možné dopady).

VYBRANÉ NÁDRŽE – OSTATNÍ ÚČELY				
NÁZEV VODNÍHO DÍLA	CELKOVÝ OBJEM ZÁSOBNÍHO PROSTORU [mil. m ³]	NAPLNĚNÍ ZÁSOBNÍHO PROSTORU [%]		
		10. 11. 2020	3. 11. 2021	10. 11. 2021
Žermanice	18,473	100	88	86
Olešná	2,816	100	95	93
Těrlicko	22,012	100	89	88

Obrázek č. 6 – Mapa vybraných vodních nádrží



4. PŘEDPOKLÁDANÝ VÝVOJ A MOŽNÉ DOPADY

Povodí Vltavy, státní podnik – podle aktuální krátkodobé hydrometeorologické prognózy ČHMÚ nejsou na území ve správě státního podniku Povodí Vltavy v nejbližších dnech (48 hod.) očekávány srážky. Na základě této předpovědi lze očekávat setrvalý stav, nebo mírný pokles průtoků.

Povodí Ohře, státní podnik – do konce pracovního týdne bude proměnlivá oblačnost beze srážek s teplotami do 7 °C. Nejbližší srážky jsou aktuálně prognózovány na neděli s přesahem do pondělí. Jedná se o plošné srážky s úhrny do 7 mm. Vzhledem k délce předpovědi bude ještě docházet k jejímu zpřesňování. Do konce tohoto týdne bude vlivem absence srážek pokračovat pozvolný pokles přirozené vodnosti toků. U nádrží pokračují manipulace na odtoku dle platných manipulačních řádů a schválených mimořádných manipulací s ohledem na aktuální hydrologickou situaci a naplněnost konkrétních vodních děl. Neočekávají se výrazné mimořádné situace vyžadující řešení nebezpečných povodňových situací či poruch v zabezpečení vodárenských vodních nádrží.

Povodí Labe, státní podnik – v nejbližších dnech se očekávají průtoky na podobné úrovni jako k dnešnímu dni. V příštím týdnu bude výskyt stanic s průtoky na úrovni Q_{355} a nižšími nadále pouze ojedinělý. Vývoj vodních zásob je průběžně monitorován a hodnocen. V případě nepříznivého stavu budou s využitím zkušeností z minulých let přijímána vhodná opatření v součinnosti s dotčenými odběrateli, obcemi, vodoprávními úřady i odbornými institucemi (ČHMÚ, ČIŽP).

Povodí Moravy, s. p. – vzhledem k tomu, že se v nejbližších dnech neočekávají výraznější srážky, předpokládáme, že stavy na vodních tocích budou nadále setrvalé nebo mírně klesající. Manipulace na vodních dílech jsou prováděny operativně dle aktuální hydrologické situace a dle schválených manipulačních řádů. Nádrže mají volné retenční prostory a jsou připraveny zachytit či transformovat případné povodňové průtoky.

Povodí Odry, státní podnik – na VD Morávka je z důvodu stavby „VD Morávka – převedení extrémních povodní“ od 1. 4. 2021 snížena úroveň zásobní hladiny o 2 m na úroveň 504,80 m n. m. Manipulace na ostatních nádržích jsou prováděny podle Manipulačního řádu Vodohospodářské soustavy povodí Odry. S ohledem k aktuálnímu naplnění zásobních prostor vodních nádrží došlo na vodních dílech k útlumu energetického využívání vypouštěné vody. Situace je průběžně pečlivě monitorována a vyhodnocována.

ZÁVĚR

Hladina podzemní vody v mělkých vrtech byla v 44. týdnu na území ČR celkově normální. Oproti předcházejícímu týdnu celkově došlo k mírnému zlepšení stavu podzemních vod. Vydatnost pramenů na území ČR byla v tomto týdnu celkově normální. Oproti předcházejícímu týdnu se celkově stav vydatnosti mírně zlepšil. Vydatnost pramenů ve srovnání s předchozím týdnem převážně stagnovala s tendencí k mírnému zvětšení.

Hladiny vodních toků na našem území jsou převážně setrvalé nebo pozvolna klesají, v povodí Jizery jsou hladiny toků mírně rozkolísané. V porovnání s dlouhodobými listopadovými normály jsou průtoky většinou podprůměrné, nejčastěji v rozmezí od 25 do 85 % Q_m , jen ojediněle dosahují průměrných až mírně nadprůměrných hodnot. V povodí Vltavy, Labe a Dyje se profily s vodnostmi pod Q_{355d} téměř nevyskytují, v povodí Odry a Moravy po Dyji je hydrologické sucho zaznamenáno cca na 20 % hlásných profilů.

Hladiny vodních nádrží byly v uplynulém týdnu setrvalé nebo jen slabě kolísaly. Významné vodárenské i víceúčelové nádrže jsou až na výjimky (tyto vodní díla mají nižší naplněnost převážně z provozních důvodů) naplněny z 80–100 % a jsou tak schopny zabezpečit požadované odběry.

Přílohy:

1. Aktuálně platná (2021), vydaná omezení k odběru povrchových vod + omezení odběrů z vodovodů pro veřejnou potřebu dle územní působnosti s. p. Povodí.