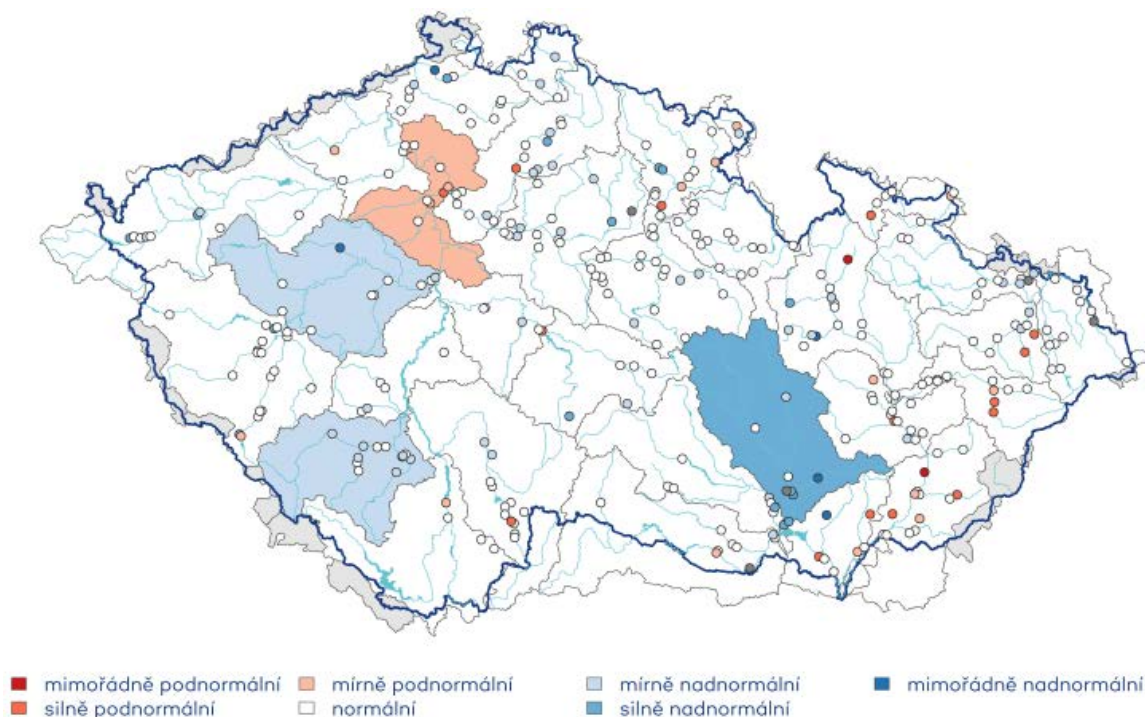


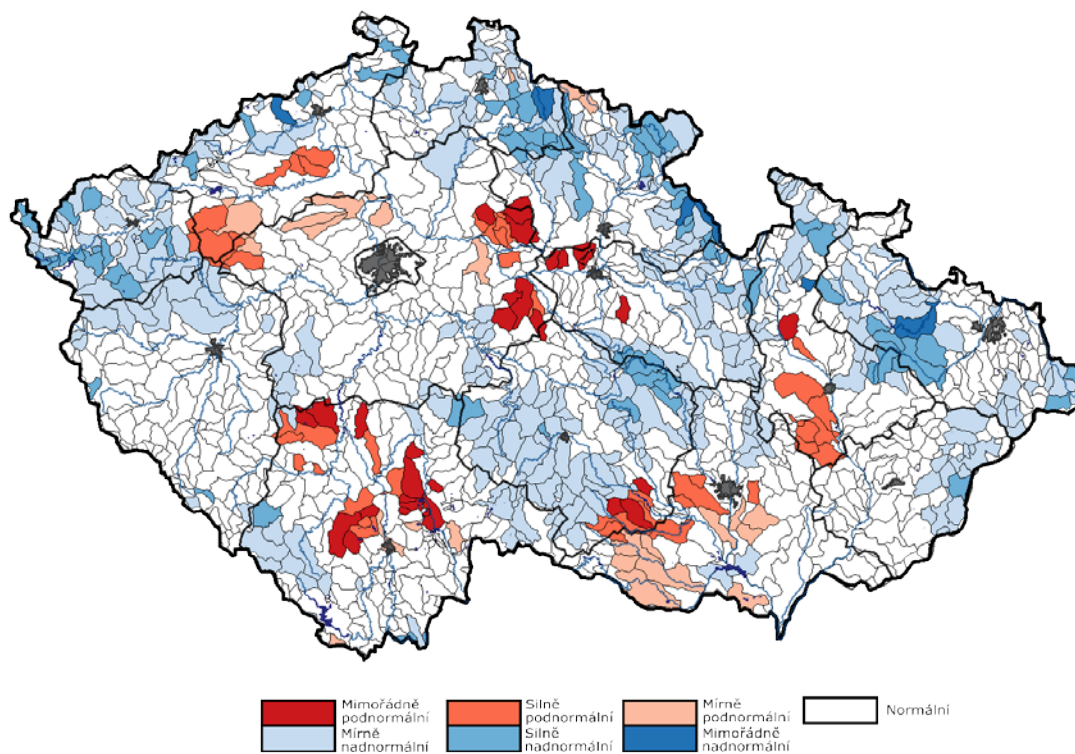
## AKTUÁLNÍ INFORMACE O STAVU VODNÍCH ZDROJŮ K 9. 2. 2022

Ministerstvo zemědělství předkládá stručnou zprávu se shrnutím nejdůležitějších skutečností o aktuálním stavu vodních zdrojů. Správci povodí situaci monitorují a vyhodnocují na základě aktuálních potřeb.

Obrázek č. 1 Mapa hydrologického podzemního sucha, 31. 1. – 6. 2. 2022 (zdroj: <http://hamr.chmi.cz>):



Obrázek č. 2 Mapa hydrologického povrchového sucha, 31. 1. – 6. 2. 2022 (zdroj: <http://hamr.chmi.cz>):



## POPIS AKTUÁLNÍ HYDROLOGICKÉ SITUACE

### 1. STAV PODZEMNÍCH VOD (týdenní zpráva ČHMÚ 31. 1. – 6. 2. 2022)

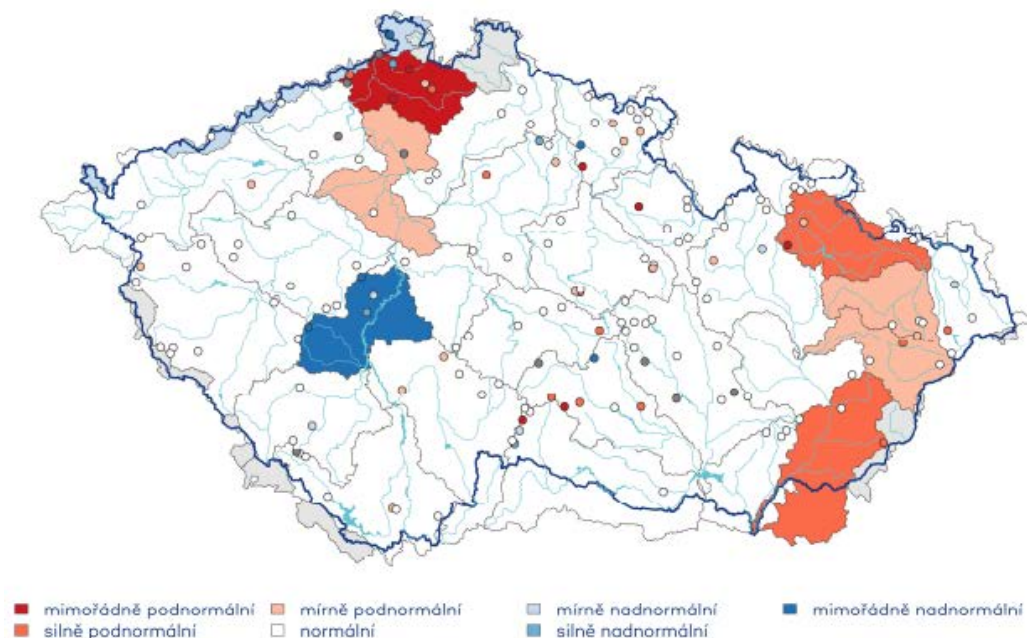
Hladina podzemní vody v mělkých vrtech byla v 5. týdnu na území ČR celkově normální. V povodí Svratky a Svitavy byla hladina silně nadnormální. V povodí Otavy a dolní Berounky byla hladina mírně nadnormální. V povodí Labe od Vltavy po Ohři byla hladina mírně podnormální. Na zbylém území ČR byla hladina normální.

Oproti předcházejícímu týdnu došlo k mírnému zlepšení stavu podzemní vody. Hladina převážně stagnovala s tendencí k mírnému vzestupu. K zlepšení stavu došlo v povodí dolní Berounky z normálního na mírně nadnormální, Stěnavy ze silně podnormálního na normální, v povodí Olše a Ostravice a Bečvy z mírně podnormálního na normální a v povodí Svratky a Svitavy z mírně na silně nadnormální. Ke zhoršení stavu nedošlo v žádném ze sledovaných povodí. Podíl mělkých vrtů se silně až mimořádně podnormální (6 %) a normální hladinou (69 %) se téměř nezměnil. Podíl vrtů se silně až mimořádně nadnormální hladinou (7 %) mírně vzrostl.

Vydatnost pramenů na území ČR byla v tomto týdnu celkově normální. V povodí střední Vltavy byla vydatnost mimořádně nadnormální. V povodí Labe od Vltavy po Ohři, Odry a Bečvy byla vydatnost mírně podnormální. Silně podnormální vydatnost byla v povodí dolní Moravy a Opavy a v povodí Ploučnice byla vydatnost dokonce mimořádně podnormální. Na zbylém území ČR byla vydatnost normální.

Oproti předcházejícímu týdnu se celkově stav vydatnosti mírně zlepšil. Vydatnost pramenů ve srovnání s předchozím týdnem převážně stagnovala s tendencí k mírnému zvětšení. K výraznějšímu zlepšení stavu došlo v povodí střední Vltavy, kde se vydatnost zvětšila z mírně na mimořádně nadnormální. Dále se stav zlepšil v povodí Orlice, Labe od Doubravy po Jizeru a dolní Ohře z mírně podnormálního na normální. V povodí Opavy došlo ke zvětšení vydatnosti z mimořádně na silně podnormální. Ke zhoršení stavu naopak došlo v povodí Ploučnice z mírně na mimořádně podnormální (může být částečně ovlivněno absencí dat v minulém týdnu) a v povodí Odry z normálního na mírně podnormální. Podíl pramenů se silně až mimořádně podnormální (12 %), normální (69 %) a silně až mimořádně nadnormální vydatností (6 %) se téměř nezměnil.

Obrázek č. 3 Mapa stavu vydatnosti pramenů, 31. 1. – 6. 2. 2022 (zdroj: <http://hamr.chmi.cz>):



## 2. STAV HLADINY VODNÍCH TOKŮ

**Povodí Vltavy, státní podnik** – na většině území povodí Vltavy, Sázavy a Berounky je hydrologická situace příznivá. Z pohledu stavu a množství povrchových vod nelze aktuální hydrologickou situaci hodnotit jako stav hydrologického sucha. Vodnosti toků v územní působnosti závodu horní Vltavy se pohybují v rozmezí od  $Q_{330d}$  do  $Q_{30}$ , což je 60–155 % dlouhodobého průměru za měsíc únor. Aktuálně se průtoky na tocích v povodí Berounky pohybují nejčastěji v rozmezí hodnot od  $Q_{90d}$  do  $Q_{30d}$ . Průměrné denní průtoky na tocích v povodí Berounky se aktuálně pohybují v rozmezí cca 80–180 % měsíčního normálu. Průtoky v povodí dolní Vltavy se u většiny sledovaných profilů pohybují v rozmezí  $Q_{270d}$ – $Q_{30d}$ . Ve vztahu k dlouhodobému průměru za měsíc únor jsou průtoky v rozsahu 51–135 %  $Q_{II}$ . Závěrovým profilem Sázavy (profil Nespeky) aktuálně protéká  $28,3 \text{ m}^3 \cdot \text{s}^{-1}$ , což odpovídá 109 % dlouhodobého průměrného průtoku pro měsíc únor. Profilem Praha–Malá Chuchle protéká aktuálně  $91 \text{ m}^3 \cdot \text{s}^{-1}$ , což je 51 %  $Q_{II}$ .

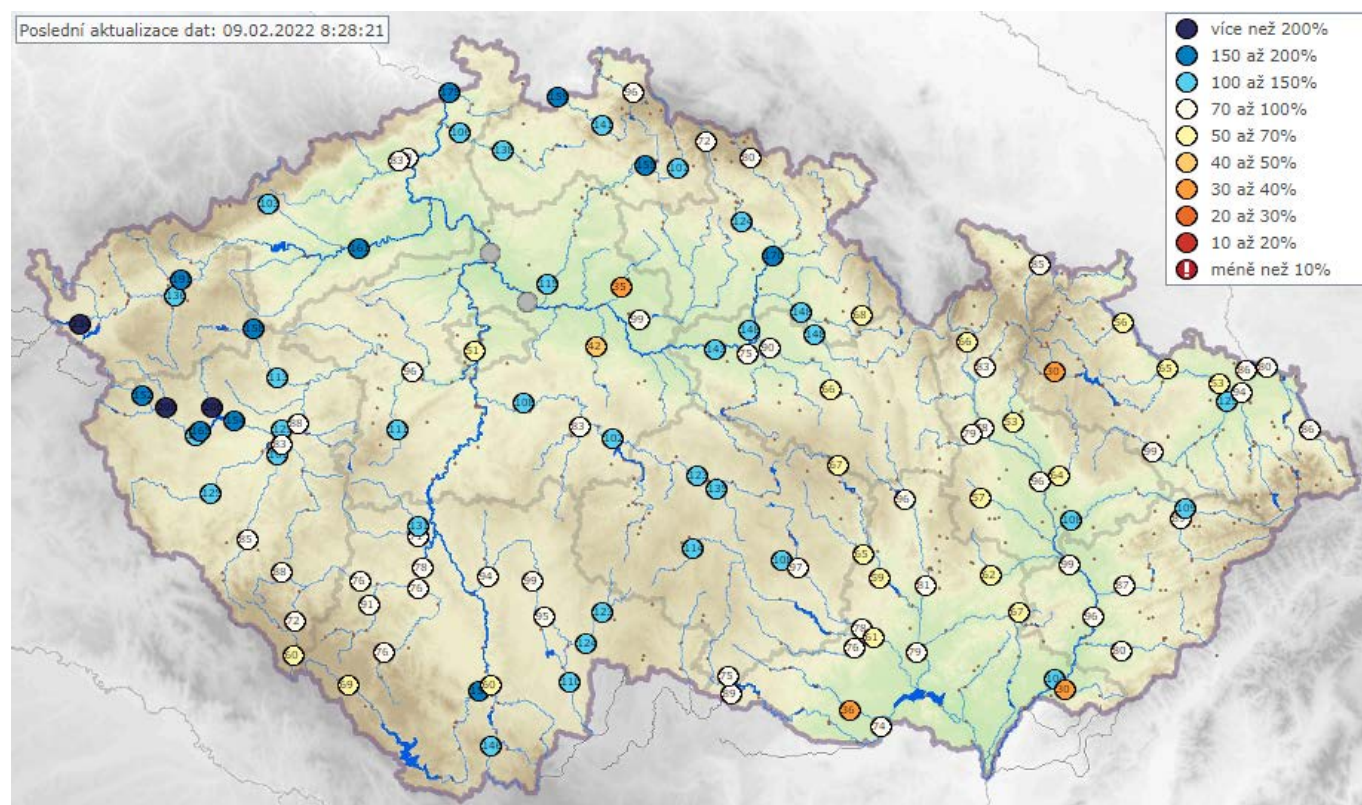
**Povodí Ohře, státní podnik** – v minulých sedmi dnech ovlivňoval počasí na našem území přechod několik front (okluzní, studená i teplá) od severozápadu a částečně také výběžek vysokého tlaku vzduchu od jihozápadu. Přes naše území přecházely po většinu týdne občasně přeháňky střídající se s polojasnou až skoro jasnou oblohou. Počasí bylo velice větrné a teploty kolísaly na horách mezi -2 a +2 °C; v nižších polohách pak mezi 1 a 6 °C. Srážkové úhrny se pohybovaly nejčastěji do 15 mm, v maximech na západě Krušných hor až 25 mm. Ve vyšších polohách byly srážkové úhrny převážně ve formě sněhu, což zvýšilo celkovou zásobu vody ve sněhu. S aktuálním přechodem teplé fronty však dochází k jeho odtávání ve všech nadmořských výškách. Průtoky byly po celou dobu velice rozkolísané v závislosti na aktuálních srážkách a teplotách. V současnosti je povodí velmi nasycené a vlivem tání sněhu dochází k dalšímu vzestupu vodnosti toků. Hydrologická vodnost ke dni 9. 2. 2022 k 7:00 se na horním úseku Ohře pohybuje okolo 200 %  $Q_{II}$  (průměrný měsíční průtok pro měsíc únor za referenční období 2005–2018). Dolní tok Ohře dosahuje vodnosti taktéž cca 200 %  $Q_{II}$ . Vodnost Bíliny se aktuálně pohybuje kolem 85 %  $Q_{II}$ . Vodnost Ploučnice je aktuálně přibližně na úrovni 150 %  $Q_{II}$ . K dnešnímu dni je registrováno podkročení průtoků pod hodnotou průtokového kvantilu  $Q_{330d}$  na 3 % sledovaných profilů.

**Povodí Labe, státní podnik** – průtoky jsou k dnešnímu dni na většině vodních toků rozkolísané resp. na mírném vzestupu v důsledku srážek a částečně vlivem odtávání sněhové pokrývky. Vodnosti se pohybují nejčastěji v rozmezí  $Q_{180}$  až  $Q_{30}$ . Vodnost  $Q_{355}$  a nižší se k dnešnímu dni nevyskytuje v žádném profilu ze 120 sledovaných (minulý týden to bylo v jednom profilu). Ve srovnání s dlouhodobými průměrnými průtoky pro měsíc únor (vyhodnocováno za hydrologické období 1981–2010) se většina průtoků ve vodních tocích pohybuje mezi 70 až 150 % dlouhodobého normálu. Nižší průtoky (okolo 40 % lednového normálu) jsou na Mrlině a Výrovce.

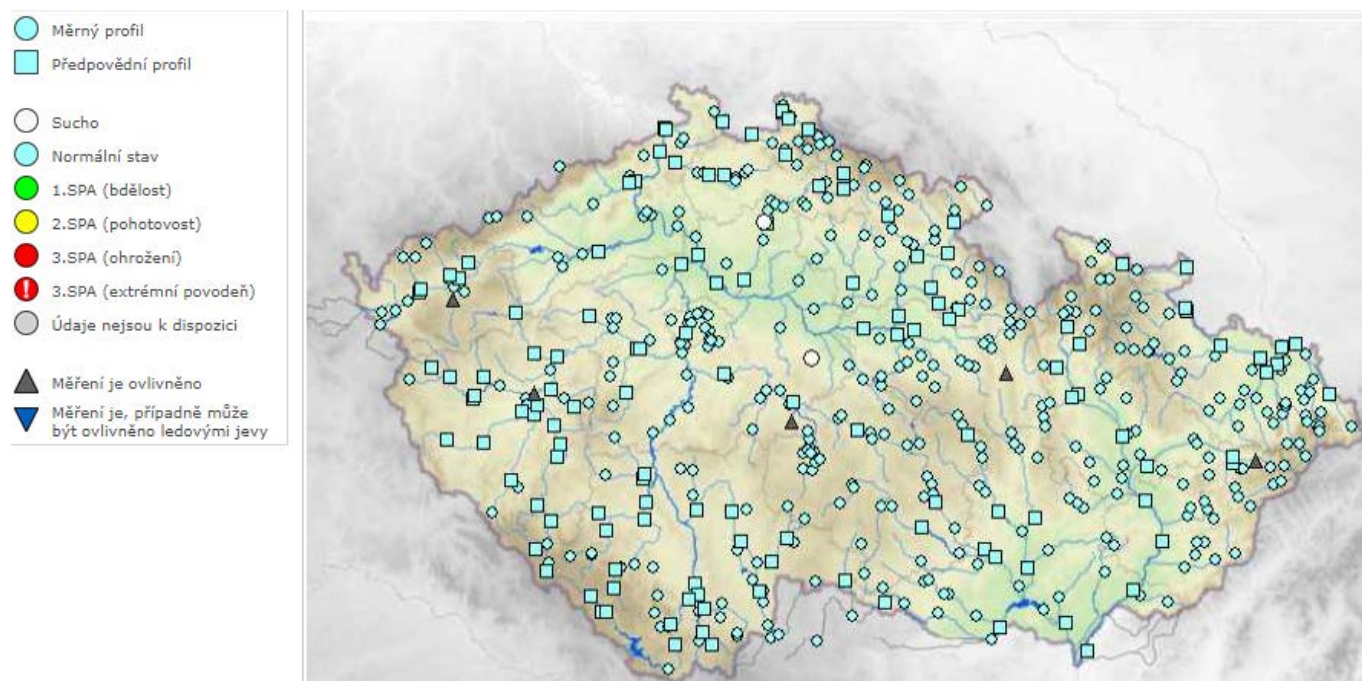
**Povodí Moravy, s. p.** – v uplynulém týdnu se na našem území vyskytovaly srážky s celkovým úhrnem do 40 mm. Hladiny neovlivněných toků mají v současné době setrvalou nebo mírně rostoucí tendenci a pohybují se na úrovni 30–70 % dlouhodobého průměru pro měsíc únor. Limity sucha ( $Q_{355}$ ) v současnosti neevidujeme.

**Povodí Odry, státní podnik** – situace na vodních tocích je ovlivněna odtáváním sněhové pokrývky v nižších až středních oblastech, ve vyšších oblastech k odtávání nedošlo a srážky ve formě sněhu navýšily sněhové zásoby. Srážkové úhrny se za poslední týden od 2. 2. do 9. 2. 2022 pohybovaly na většině území od 5 do 20 mm, v horských oblastech Beskyd a Jeseníků pak od 30 do 60 mm, výjimečně i vyšší (Novoveský Vrch 65,7 mm, Bumbálka 63,4 mm). Průtoky na tocích se pohybují na úrovni od 90 do 270denních vod. Závěrovým profilem řeky Odry v Bohumíně nyní protéká  $34,3 \text{ m}^3 \cdot \text{s}^{-1}$  vody, což odpovídá 180dennímu průtoku. Průtoky vody se ve vyhodnocovaných profilech pohybují v rozmezí 38 až 123 % dlouhodobého měsíčního průměru.

Obrázek č. 4 Mapa vodnosti toků v ČR, poměr k dlouhodobému měsíčnímu průměru, 9. 2. 2022 (zdroj: [www.chmi.cz](http://www.chmi.cz)):



Obrázek č. 5 Mapa aktuálního stavu povrchových vod, 9. 2. 2022 (zdroj: [www.chmi.cz](http://www.chmi.cz)):



### 3. NAPLNĚNOST VODNÍCH NÁDRŽÍ

**Povodí Vltavy, státní podnik** – na většině vodních nádrží jsou hladiny na úrovních obvyklých pro současné období. Odtok z VD Švihov je aktuálně na hodnotě  $7 \text{ m}^3 \cdot \text{s}^{-1}$ . Odtok z VD Lipno II je v režimu  $6\text{--}20 \text{ m}^3 \cdot \text{s}^{-1}$  a aktuálně odtéká  $20 \text{ m}^3 \cdot \text{s}^{-1}$ . Z Vltavské kaskády (profil VD Vrané) aktuálně odtéká  $60 \text{ m}^3 \cdot \text{s}^{-1}$ . Naplněnost zásobních prostorů většiny významných vodních nádrží v povodí Berounky se pohybuje v rozmezí 75–96 %.

Zásoba povrchové vody ve vodárenských nádržích je v současné době dostatečná a je možné ji odebírat v požadovaném rozsahu. Na vodárenských nádržích nejsou zaznamenány žádné problémy s jakostí vody ve vazbě na její udržitelnost v úpravě vody na vodu pitnou.

VYBRANÉ VODÁRENSKÉ NÁDRŽE				
NÁZEV VODNÍHO DÍLA	CELKOVÝ OBJEM ZÁSOBNÍHO PROSTORU [mil. m <sup>3</sup> ]	NAPLNĚNÍ ZÁSOBNÍHO PROSTORU [%]		
		9. 2. 2021	2. 2. 2022	9. 2. 2022
Švihov	246,068	99	98	99
Římov	30,016	91	85	88
Klíčava	7,860	71	96	96
Nýrsko	15,966	87	87	86

VYBRANÉ NÁDRŽE – OSTATNÍ ÚČELY				
NÁZEV VODNÍHO DÍLA	CELKOVÝ OBJEM ZÁSOBNÍHO PROSTORU [mil. m <sup>3</sup> ]	NAPLNĚNÍ ZÁSOBNÍHO PROSTORU [%]		
		9. 2. 2021	2. 2. 2022	9. 2. 2022
Lipno I.	252,991	76	78	77
Orlík	374,428	85	61	71
Slapy	200,500	93	88	86
Hracholusky	32,021	75	69	75

**Povodí Ohře, státní podnik** – u vodárenských nádrží a u nádrží zajišťující vodu pro průmysl se nepředpokládají problémy v zajištění odběrů. Zásobní prostory vodních nádrží jsou aktuálně mírně povypuštěny pro případnou transformaci průtoků z tání sněhu. Naplněnost zásobního prostoru (Vz) pod 80 % nevykazuje aktuálně žádná vodárenská nádrž.

Evidovány jsou pouze 2 nádrže, jejichž zásobní prostory jsou naplněny z méně než 80 % a které plní jiný účel než vodárenský. Jsou jimi zcela vyprázdněná nádrž Blatno na Podvineckém potoce, nádrž Sedlec (Vz = 73 %) u Mašřova na toku Dubá I.

Vodní nádrž Blatno je již od loňského listopadu z rozhodnutí o mimořádné manipulaci udržována prázdná z důvodu oprav na funkčním objektu. Naplněnost vodního díla Sedlec byla vlivem odběrů vody pro závlahy v letních měsících pozvolně snižována. Zásobní prostor nádrže se vlivem ukončeného odběru a příznivější hydrologické situace v posledním měsíci kontinuálně plní.

VYBRANÉ VODÁRENSKÉ NÁDRŽE				
NÁZEV VODNÍHO DÍLA	CELKOVÝ OBJEM ZÁSOBNÍHO PROSTORU [mil. m <sup>3</sup> ]	NAPLNĚNÍ ZÁSOBNÍHO PROSTORU [%]		
		9. 2. 2021	2. 2. 2022	9. 2. 2022
Stanovice	18,4	97	98	99
Horka	16,5	82	81	84
Přísečnice	46,7	77	90	90
Křímov	1,26	90	100	100
Fláje <sup>*)</sup>	17,5	89	94	95

Pozn.: <sup>\*)</sup> Mimořádná manipulace od 1. 11. 2021 do 31. 10. 2026. Zásobní prostor nádrže je snižen ve prospěch retenčního prostoru z 19,5 mil. m<sup>3</sup> na 17,5 mil. m<sup>3</sup>.

VYBRANÉ NÁDRŽE – OSTATNÍ ÚČELY				
NÁZEV VODNÍHO DÍLA	CELKOVÝ OBJEM ZÁSOBNÍHO PROSTORU [mil. m <sup>3</sup> ]	NAPLNĚNÍ ZÁSOBNÍHO PROSTORU [%]		
		9. 2. 2021	2. 2. 2022	9. 2. 2022
Skalka	2,45	86	94	98
Jesenice	37,5	100	100	100
Nechranice	233	95	98	98
Újezd	3,42	89	79	89
Vidhostice	0,86	100	94	95

**Povodí Labe, státní podnik** – na vodárenských nádržích nebyly zaznamenány takové poklesy objemu vody, které by si vynutily omezení provozu vodních děl, resp. omezení povolených odběrů. Zásoba povrchové vody ve vodárenských nádržích je v současné době dostatečná a je možné ji odebírat v požadovaném rozsahu.

Naplněnost vodárenských nádrží se pohybuje v rozmezí 86 až 100 %. Nižší naplněnost je na VD Křižanovice, kde je jako každoročně hladina snižována za účelem ochrany těsnění klapky před působením ledu.

Na všech nádržích probíhají manipulace v souladu se schválenými manipulačními řády. Zaplněnost zásobních prostorů nejvýznamnějších vodních nádrží se pohybuje v rozmezí 70 až 100 %.

VYBRANÉ VODÁRENSKÉ NÁDRŽE				
NÁZEV VODNÍHO DÍLA	CELKOVÝ OBJEM ZÁSOBNÍHO PROSTORU [mil. m <sup>3</sup> ]	NAPLNĚNÍ ZÁSOBNÍHO PROSTORU [%]		
		9. 2. 2021	2. 2. 2022	9. 2. 2022
Hamry	1,206	86	91	88
Křižanovice	1,620	56	64	76
Vrchlice	7,890	98	83	86
Josefův Důl	19,133	100	100	100
Souš	4,585	96	92	92

VYBRANÉ NÁDRŽE – OSTATNÍ ÚČELY				
NÁZEV VODNÍHO DÍLA	CELKOVÝ OBJEM ZÁSOBNÍHO PROSTORU [mil. m <sup>3</sup> ]	NAPLNĚNÍ ZÁSOBNÍHO PROSTORU [%]		
		9. 2. 2021	2. 2. 2022	9. 2. 2022
Rozkoš <sup>*)</sup>	45,948	100	98	99
Seč	14,017	100	71	74
Pastviny <sup>*)</sup>	6,236	78	77	70
Mšeno	1,897	85	100	100
Les Království <sup>*)</sup>	1,422	100	100	100

Pozn.: <sup>\*)</sup> Od prosince přechází kóta hladiny zásobního prostoru na sníženou zimní úroveň a naplněnost zásobního prostoru je počítána k této kótě.

**Povodí Moravy, s. p.** – hladiny na většině nádrží mají setrvalou s mírně stoupající tendencí. Vodní nádrže Brno, Jevišovice a Fryšták mají hladinu sniženou na zimní úroveň podle manipulačních řádů. Vodní nádrž Letovice má snížený zásobní prostor z důvodu probíhající rekonstrukce. VD Dalešice má sníženou hladinu z důvodu mimořádné manipulace.

VYBRANÉ VODÁRENSKÉ NÁDRŽE				
NÁZEV VODNÍHO DÍLA	CELKOVÝ OBJEM ZÁSOBNÍHO PROSTORU [mil. m <sup>3</sup> ]	NAPLNĚNÍ ZÁSOBNÍHO PROSTORU [%]		
		9. 2. 2021	2. 2. 2022	9. 2. 2022
Vranov	79,668	94	76	78
Vír	44,060	97	80	81
Mostišťe	9,339	96	96	97
Hubenov	2,394	97	96	97
Slušovice	7,245	95	81	82
Karolínka	5,813	100	86	86

VYBRANÉ NÁDRŽE – OSTATNÍ ÚČELY				
NÁZEV VODNÍHO DÍLA	CELKOVÝ OBJEM ZÁSOBNÍHO PROSTORU [mil. m <sup>3</sup> ]	NAPLNĚNÍ ZÁSOBNÍHO PROSTORU [%]		
		9. 2. 2021	2. 2. 2022	9. 2. 2022
Nové Mlýny	58,039	100	100	100
Brno	13,023	70	48	47
Letovice	9,015	75	17	19
Dalešice	62,986	99	68	71
Bystřička	0,852	100	100	100
Plumlov	2,884	100	70	70



**Povodí Odry, státní podnik** – všechny významné vodní nádrže mají celkem vysoký stupeň naplnění (55 až 100 %) zásobního objemu.

VYBRANÉ VODÁRENSKÉ NÁDRŽE				
NÁZEV VODNÍHO DÍLA	CELKOVÝ OBJEM ZÁSOBNÍHO PROSTORU [mil. m <sup>3</sup> ]	NAPLNĚNÍ ZÁSOBNÍHO PROSTORU [%]		
		9. 2. 2021	2. 2. 2022	9. 2. 2022
Slezská Harta <sup>*)</sup>	186,231	100	79	80
Kružberk	24,579	85	100	99
Šance	40,509	79	94	92
Morávka <sup>**)</sup>	3,982	84	61	55

Pozn.: <sup>\*)</sup> Nádrž s vodárenským využitím.

<sup>\*\*)</sup> Od 1. 4. 2021 změna úrovně zásobní hladiny (viz Předpokládaný vývoj a možné dopady).

VYBRANÉ NÁDRŽE – OSTATNÍ ÚČELY				
NÁZEV VODNÍHO DÍLA	CELKOVÝ OBJEM ZÁSOBNÍHO PROSTORU [mil. m <sup>3</sup> ]	NAPLNĚNÍ ZÁSOBNÍHO PROSTORU [%]		
		9. 2. 2021	2. 2. 2022	9. 2. 2022
Žermanice	18,473	94	98	98
Olešná	22,012	100	92	94
Těrlicko	2,816	96	100	100

Obrázek č. 6 Mapa vybraných vodních nádrží



#### 4. ZÁSoby VODY VE SNĚHU

**Povodí Vltavy, státní podnik** – sněhová pokrývka se oproti minulému týdnu, zejména v závěru období, téměř ve všech polohách zvýšila. Na Šumavě leželo k pondělnímu ránu 40 až 140 cm sněhu. Na Českomoravské vrchovině bylo 5 až 30 cm sněhu. Celkové zásoby vody ve sněhu na celém území povodí Berounky k pondělí 7. 2. 2022 byly vyhodnoceny ČHMÚ na cca 62 mil. m<sup>3</sup> vody. K dnešnímu dni na území povodí Berounky z pohledu celkové zásoby vody ve sněhu v porovnání se stavem k 7. 2. 2022 k žádným výraznějším změnám nedošlo. Na území povodí Berounky se souvislá sněhová pokrývka vyskytuje pouze ve vyšších polohách nad cca 600 m n. m. V Českém a Slavkovském lese leží v nejvyšších polohách do 40 cm sněhu, v Brdech a Doupovských horách do 30 cm. V západní části Šumavy leží v zóně 800–1000 m n. m. okolo 20–60 cm sněhu, v polohách 1000–1200 m n. m. okolo 60–110 cm sněhu, na hřebenech může místy ležet až 150 cm sněhu. Celkem se ke dni 7. 2. 2022 nacházelo v povodí po VD Lipno 72,36 mil. m<sup>3</sup>, v povodí po VD Orlík 254,44 mil. m<sup>3</sup> a v povodí Sázavy 19,14 mil. m<sup>3</sup> zásoby vody ve sněhové pokrývce. Vzhledem k předpokládané meteorologické situaci se očekávají v následujících dnech občasné srážky, které budou sněhové pouze v oblastech nad 1000, postupně až 800 m n. m. V nižších oblastech budou srážky spíše smíšené nebo dešťové. Zásoby vody ve sněhu budou ve středních a nižších polohách ubývat, ve vyšších oblastech budou zásoby vody ve sněhu setrvalé nebo budou slabě přibývat.

**Povodí Ohře, státní podnik** – během posledního týdne přecházely přes naše území od severozápadu občasně srážky, které byly na horách především sněhové. V nižších a středních polohách byly srážky především smíšené a docházelo k okamžitému tání. Zásoba vody ve sněhu po profil VD Nechranice v 6. týdnu 2022 (7. 2. 2022) byla 130,2 mil. m<sup>3</sup> s průměrnou odtokovou výškou 36 mm. Průměrná zásoba vody sněhu pro 6. týden za období let 1999–2021 je 113,8 mil. m<sup>3</sup>.

**Povodí Labe, státní podnik** – sněhová pokrývka se vyskytuje v polohách nad 500 m n. m. Zásoby vody ve sněhu jsou v podstatě průměrné.

**Povodí Moravy, s. p.** – odhad celkového množství vody ve sněhové pokrývce na území povodí Moravy a Dyje k 7. 2. 2022 činí cca 255,36 mil. m<sup>3</sup>, což představuje v průměru cca 10,6 mm (10,6 litru na jeden metr čtvereční).

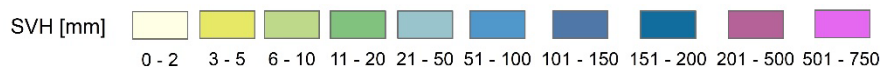
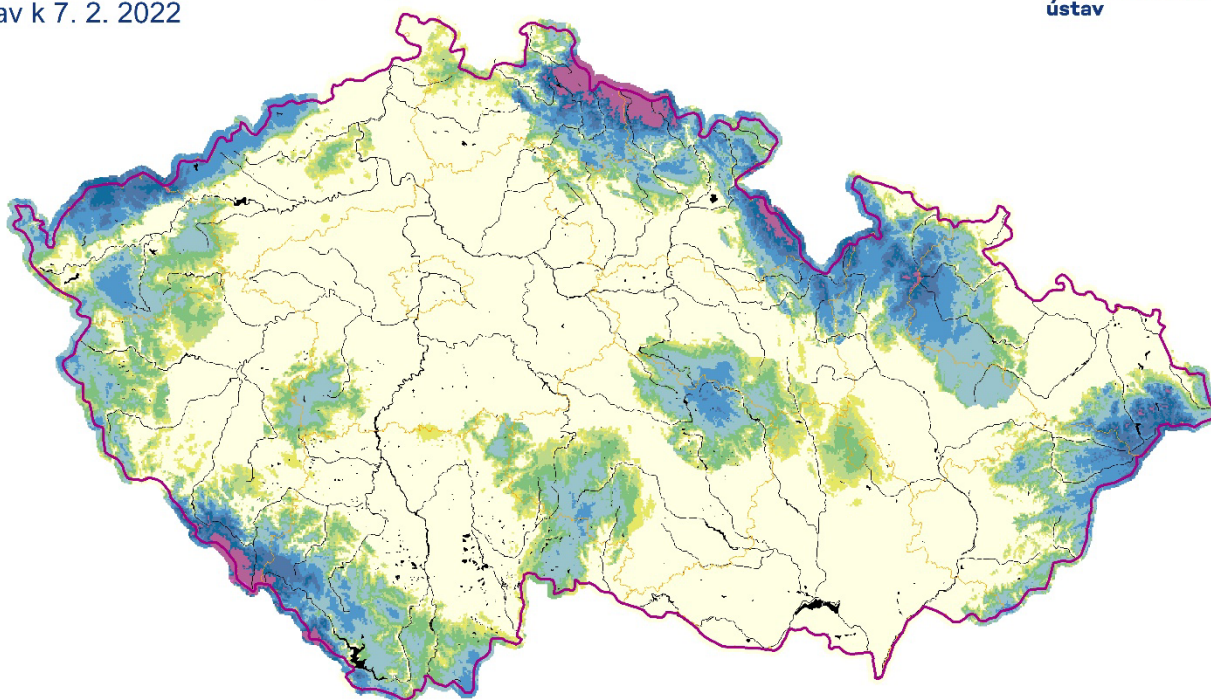
**Povodí Odry, státní podnik** – srážky se po celé období vyskytovaly ve formě sněhu ve vyšších polohách. K pondělnímu ránu (7. 2.) leželo v Jeseníkách a v Beskydech do 130 cm sněhu. Celkově v průběhu uplynulého týdne se sněhová pokrývka v horských oblastech významně zvýšila. K uzávěrnému profilu povodí Odry v Bohumíně činily zásoby vody ke dni 7. 2. 2022 celkem 136,5 mil. m<sup>3</sup>, což činí 99 % dlouhodobého průměru sněhových zásob za období 1970–2021 pro příslušný hodnocený týden.

Obrázek č. 7 Mapa zásoby vody ve sněhu (zdroj: ČHMÚ), stav k 7. 2. 2022 (zdroj: [www.chmi.cz](http://www.chmi.cz)):

## Vodní hodnota sněhu (SVH)

Stav k 7. 2. 2022

Český  
hydrometeorologický  
ústav



Vytvořeno: 8. 2. 2022 využitím aplikace ClidataGIS 10

0 25 50 100 km

[www.chmi.cz](http://www.chmi.cz)

Odhad celkového množství vody ve sněhové pokrývce na území ČR k 7. 2. 2022 činí cca 1,294 mld. m<sup>3</sup>, což představuje v průměru cca 16,4 mm (16,4 litru na jeden metr čtvereční).

## 5. PŘEDPOKLÁDANÝ VÝVOJ A MOŽNÉ DOPADY

**Povodí Vltavy, státní podnik** – podle aktuální krátkodobé hydrometeorologické prognózy ČHMÚ se v nejbližších dnech (48 hod.) na tocích v povodí Vltavy očekává převážně setrvalý nebo slabě rozkolísaný stav průtoků.

**Povodí Ohře, státní podnik** – v následujících dnech bude počasí na našem území ovlivňovat nejdříve přechod teplé fronty na jižním okraj tlakové níže nad severní Evropou. V pátek lze ještě očekávat drobné přeháňky s úhrny do 5 až 7 mm. Následně začne počasí u nás ovlivňovat tlaková výše nad západní Evropou a výrazné proudění chladného vzduchu od severu, se kterým přijde během víkendu výrazné ochlazení i vyjasnění oblohy. Minimální noční teploty klesnou na -4 až -6 °C, denní maxima se budou pohybovat nejčastěji mezi -2 až +2 °C. Do pátku lze očekávat pokračující tání sněhu, které bude udržovat zvýšenou vodnost toků. Od soboty by mělo docházet vlivem nízkých teplot absence další srážkové činnosti k pozvolnému zpomalování odtoku. U nádrží pokračují manipulace na odtoku dle platných manipulačních řádů a schválených mimořádných manipulací s ohledem na aktuální hydrologickou situaci a naplněnost konkrétních vodních děl. Neočekávají se výrazné mimořádné situace vyžadující řešení nebezpečných povodňových situací či poruch v zabezpečení vodárenských vodních nádrží.

**Povodí Labe, státní podnik** – v nejbližších dnech se očekává mírné odtávání sněhové pokrývky z podhorských poloh vlivem vyšších teplot. Průtoky budou rozkolísané. Počet profilů s průtoky na úrovni Q<sub>355</sub> a nižšími bude podobně jako v tomto týdnu minimální. Vývoj vodních zásob je průběžně monitorován a hodnocen. Aktuálně nejsou informace o vydání opatření obecné povahy týkající se omezení odběrů povrchových nebo podzemních vod na území v naší působnosti. V případě nepříznivého stavu budou s využitím zkušeností z minulých let přijímána vhodná opatření v součinnosti s dotčenými odběrateli, obcemi, vodoprávními úřady i odbornými institucemi (ČHMÚ, ČIŽP).

**Povodí Moravy, s. p.** – kolem tlakové výše nad jižní Evropou k nám bude proudit teplý vzduch, jeho příliv ukončí studená fronta, která přes naše území přejde v noci na pátek k jihovýchodu. Hladiny vodních toků budou nadále mírně kolísat, menší toky v podhorských oblastech budou dotovány vodou z tajícího sněhu. Manipulace na vodních dílech jsou prováděny operativně dle aktuální hydrologické situace a dle schválených manipulačních řádů. Nádrže mají volné retenční prostory a jsou připraveny zachytit či transformovat případné povodňové průtoky.

**Povodí Odry, státní podnik** – na VD Morávka je z důvodu stavby „VD Morávka – převedení extrémních povodní“ od 1. 4. 2021 snížena úroveň zásobní hladiny o 2 m na úroveň 504,80 m n. m. Manipulace na ostatních nádržích jsou prováděny podle Manipulačního řádu Vodohospodářské soustavy povodí Odry. Vzhledem k dobré naplněnosti nádrží pokračuje energetické využití otoků vod z nádrží. Situace je průběžně pečlivě monitorována a vyhodnocována.

## ZÁVĚR

Hladina podzemní vody v mělkých vrtech byla v 5. týdnu na většině území ČR celkově normální. Oproti předcházejícímu týdnu došlo ke zlepšení stavu podzemní vody. Hladina převážně stagnovala s tendencí k mírnému vzestupu. Ke zhoršení nedošlo na žádném z povodí.

Vydatnost pramenů na území ČR byla taktéž celkově normální. Oproti předcházejícímu týdnu se celkově stav vydatnosti mírně zlepšil. Vydatnost pramenů ve srovnání s předchozím týdnem převážně stagnovala s tendencí k mírnému zvětšení.

Hladiny většiny sledovaných toků v průběhu týdne převážně mírně kolísaly nebo byly setrvalé. V porovnání s dlouhodobými únorovými průměry byly průtoky nejčastěji v rozmezí od 40 do 140 % průměru, ojediněle se vyskytovaly i vyšší hodnoty.

Významné vodárenské i víceúčelové nádrže jsou až na výjimky (tyto vodní díla mají nižší naplněnost převážně z provozních důvodů) naplněny z 70–100 % a jsou tak schopny zabezpečit požadované odběry.

Přílohy:

1. Aktuálně platná (2022), vydaná omezení k odběru povrchových vod + omezení odběrů z vodovodů pro veřejnou potřebu dle územní působnosti s. p. Povodí.