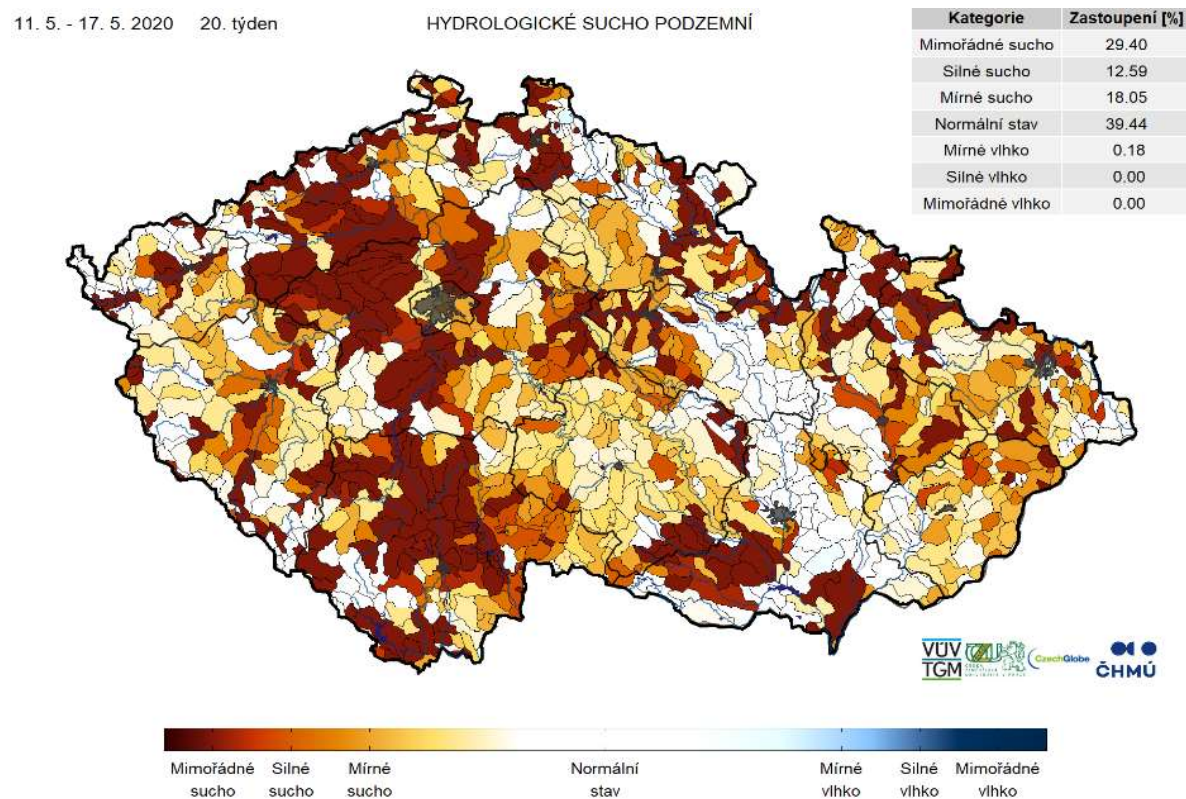


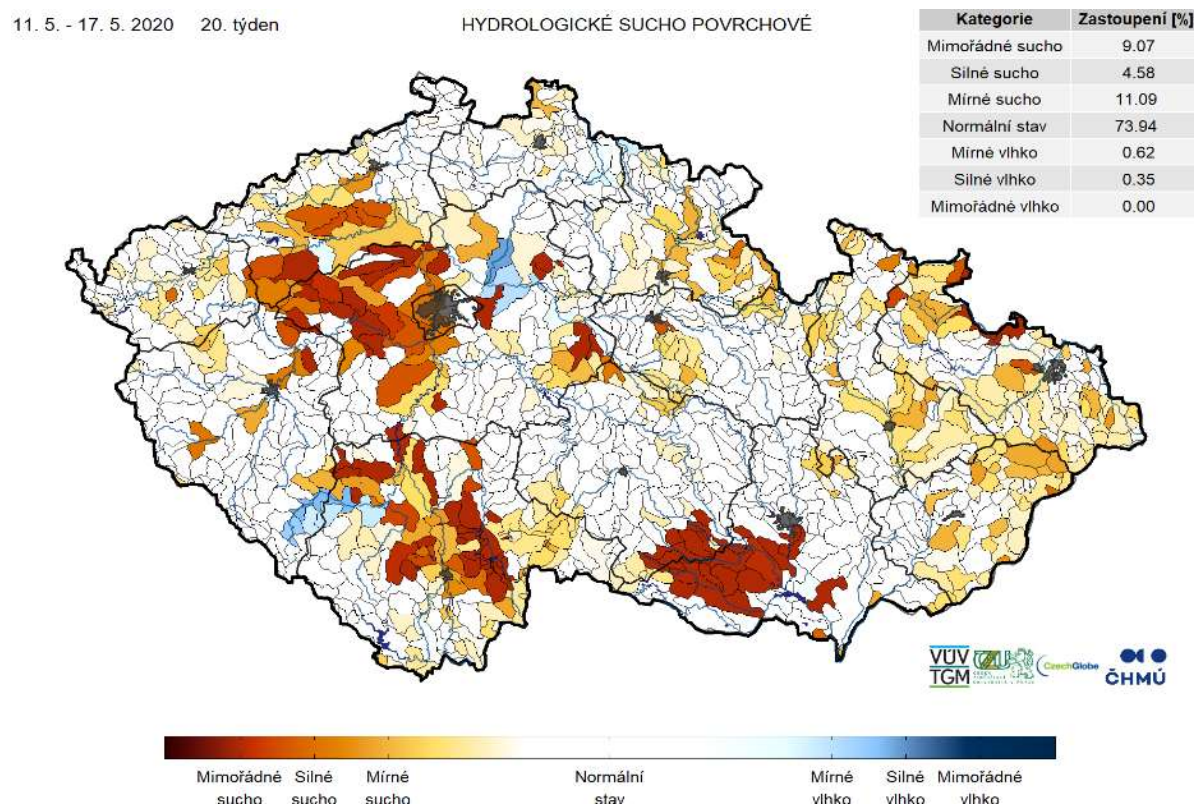
AKTUÁLNÍ INFORMACE O STAVU VODNÍCH ZDROJŮ A SUCHU K 27. 5. 2020

Ministerstvo zemědělství předkládá stručnou zprávu se shrnutím nejdůležitějších skutečností o aktuálním stavu vodních zdrojů. Správci povodí situaci monitorují a vyhodnocují na základě aktuálních potřeb.

Obrázek č. 1 – Mapa hydrologického sucha – podzemní voda, 11. 5. – 17. 5. 2020 (zdroj: <http://hamr.chmi.cz>):



Obrázek č. 2 – Mapa hydrologického sucha – povrchová voda, 11. 5. – 17. 5. 2020 (zdroj: <http://hamr.chmi.cz>):



POPIS AKTUÁLNÍ HYDROLOGICKÉ SITUACE

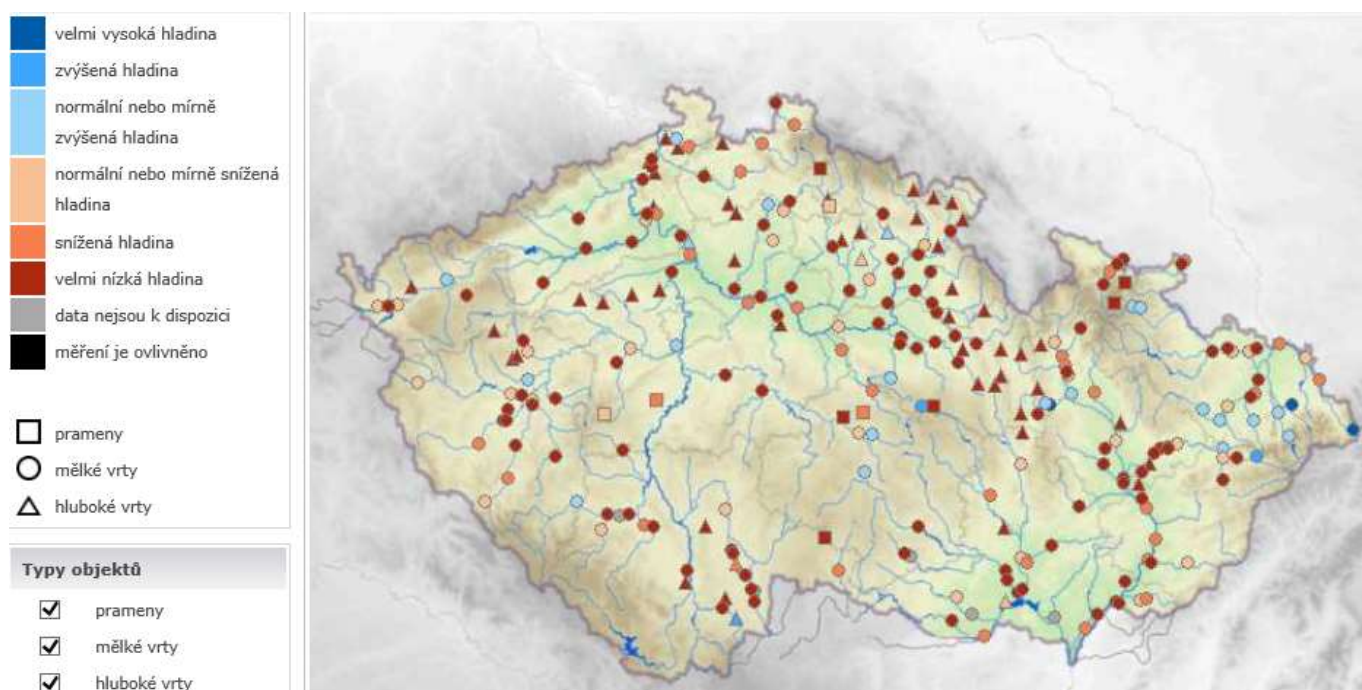
1. STAV PODZEMNÍCH VOD (týdenní zpráva ČHMÚ 18. 5. – 24. 5. 2020)

Stav podzemních vod se ve srovnání s předchozím týdnem příliš nezměnil a zůstal celkově silně podnormální. Hladina v mělkých vrtech ve srovnání s předchozím týdnem na území ČR v průměru převážně mírně klesala. Pouze necelé 1 % mělkých vrtů dosáhlo mírně nadnormální hladiny. Počet vrtů, u kterých je hladina v mezích normálu, se příliš nezměnil a tvoří 13 % všech objektů. Počet mělkých vrtů, u kterých bylo dosaženo silného, či mimořádného sucha se příliš nezměnil a tvoří 71 % všech objektů.

K mírnému zhoršení stavu došlo pouze v povodí horní Ohře, Lužické Nisy a Smědé (z mírně na silně podnormální). Ke zlepšení nedošlo v žádném z povodí. V převážné většině povodí v Čechách a na Moravě je stav podzemní vody hodnocen jako silně až mimořádně podnormální. Mimořádně podnormální zůstala povodí Orlice, horní Vltavy, Lužnice, Ploučnice, Osoblahy, Jihlavy a oblast soutoku Dyje a Moravy.

Počet pramenů, u kterých bylo silného či mimořádného sucha, se oproti minulému týdnu nezměnil a tvoří 79 % všech objektů.

Obrázek č. 3 – Mapa aktuálního stavu podzemních vod, 26. 5. 2020 (zdroj: www.chmi.cz):



2. STAV HLADINY VODNÍCH TOKŮ

Povodí Vltavy, státní podnik – v uplynulém týdnu na celém povodí Vltavy došlo vlivem vypadlých srážek k přechodnému zvýšení průtoků ve vodních tocích. V současné chvíli jsou průtoky ve většině sledovaných profilech již na původních nízkých hodnotách. Výjimku tvoří pouze střední tok Sázavy, kde jsou průtoky dokonce nadprůměrné s klesající tendencí.

Na tocích v povodí horní Vltavy se pohybují průtoky nejčastěji v rozmezí $Q_{330} - Q_{180}$. Průtoky jsou podprůměrné a nejčastěji dosahují 18 – 60 % dlouhodobého průměru pro měsíc květen. Odtok z VD Lipno II je udržován v rozmezí $6 - 20 \text{ m}^3 \cdot \text{s}^{-1}$, dle aktuální provozní a hydrologické situace.

Průtoky v povodí Berounky se aktuálně v hlavních sledovaných profilech pohybují v rozmezí 25 – 45 % dlouhodobého průměru za měsíc květen, tj. v rozmezí hodnot $Q_{330} - Q_{300}$.

Aktuálně se průtoky v povodí dolní Vltavy na většině sledovaných profilů pohybují v rozmezí $Q_{355} - Q_{90}$. Průtoky v těchto měrných profilech dosahují 32 - 101 % dlouhodobého průměru pro měsíc květen. Odtok z VD Švihov je na

hodnotě minimálního zůstatkového průtoku dle příslušných ustanovení manipulačního řádu. Závěrovým profilem Sázavy (profil Nespeky) aktuálně protéká $9,1 \text{ m}^3 \cdot \text{s}^{-1}$, což odpovídá 50,6 % dlouhodobého průměrného průtoku pro měsíc květen. Profilem Praha - Malá Chuchle protéká aktuálně $40,8 \text{ m}^3 \cdot \text{s}^{-1}$, což je 31,4 % dlouhodobého průměrného průtoku pro měsíc květen. Odtok z VD Vrané je v tuto chvíli udržován na hodnotě $35 \text{ m}^3 \cdot \text{s}^{-1}$.

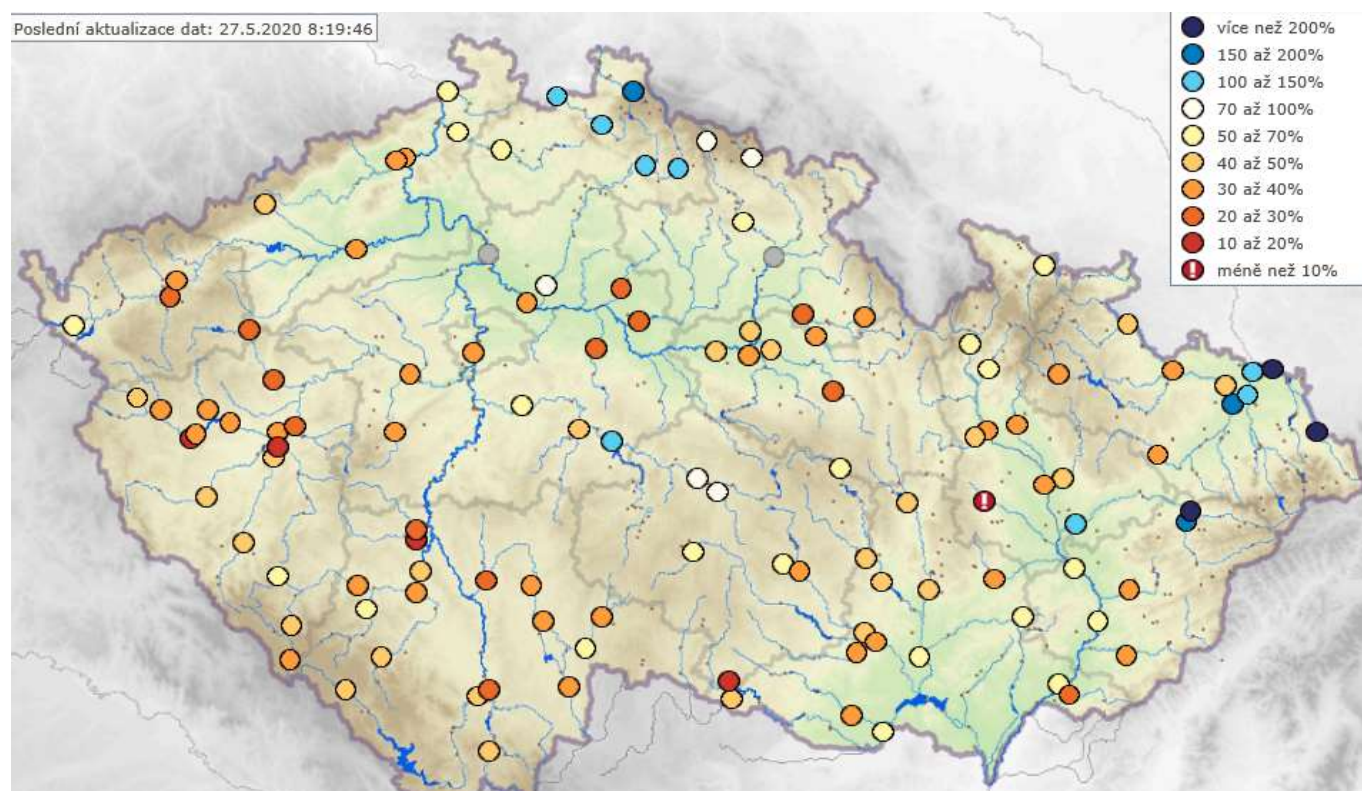
Povodí Ohře, státní podnik – během víkendových srážkových epizod došlo k mírnému krátkodobému vzestupu průtoků na většině neovlivněných vodních toků. Po odeznění srážek však následoval pokles vodnosti zpět na aktuální stav. V současné době je registrován pozvolný pokles průtoků na všech přirozených vodních tocích. Hydrologická vodnost na hodnocených stanicích ke dni 27. 5. 2020 k 7:00 dosahovala na horní části Ohře (nad VD Nechranice) 47 % Q_v (průměrného měsíčního průtoku pro měsíc květen Q_v za referenční období 2005-2018), průtoky na dolní Ohři odpovídají 43 % Q_v – průtoky jsou ovlivněny manipulacemi na VD Nechranice. Hodnoty průtoků na toku Bílina dosahovaly cca 46 % Q_v . Vodnost Ploučnice jsou průtoky mezi 52 – 66 % Q_v . Aktuálně je u 74 % hodnocených profilů registrováno podkročení průtoků pod hodnotou průtokového kvantilu Q_{330} .

Povodí Labe, státní podnik – v období od 21. 5. do 27. 5. 2020 se vyskytly vydatnější srážky během víkendu a v pondělí s denními úhrny do 30 mm, v Krkonoších a Jizerských horách až 40 mm. Průtoky ve vodních tocích mají tendenci zvolna klesající. Vodnosti průtoků se nejčastěji pohybují v rozmezí Q_{330} – Q_{270} . Ukazatel pro sucho Q_{355} se v současné době vyskytuje ve 3 profilech ze 120 sledovaných (minulý týden dne 20. 5. bylo těchto profilů 17). Ve srovnání s dlouhodobými průměrnými průtoky pro měsíc květen (vyhodnocováno za hydrologické období 1981-2010) se většina průtoků ve vodních tocích v nížinných oblastech pohybuje mezi 25 a 40 % dlouhodobého normálu, na horách mezi 80 až 170 %.

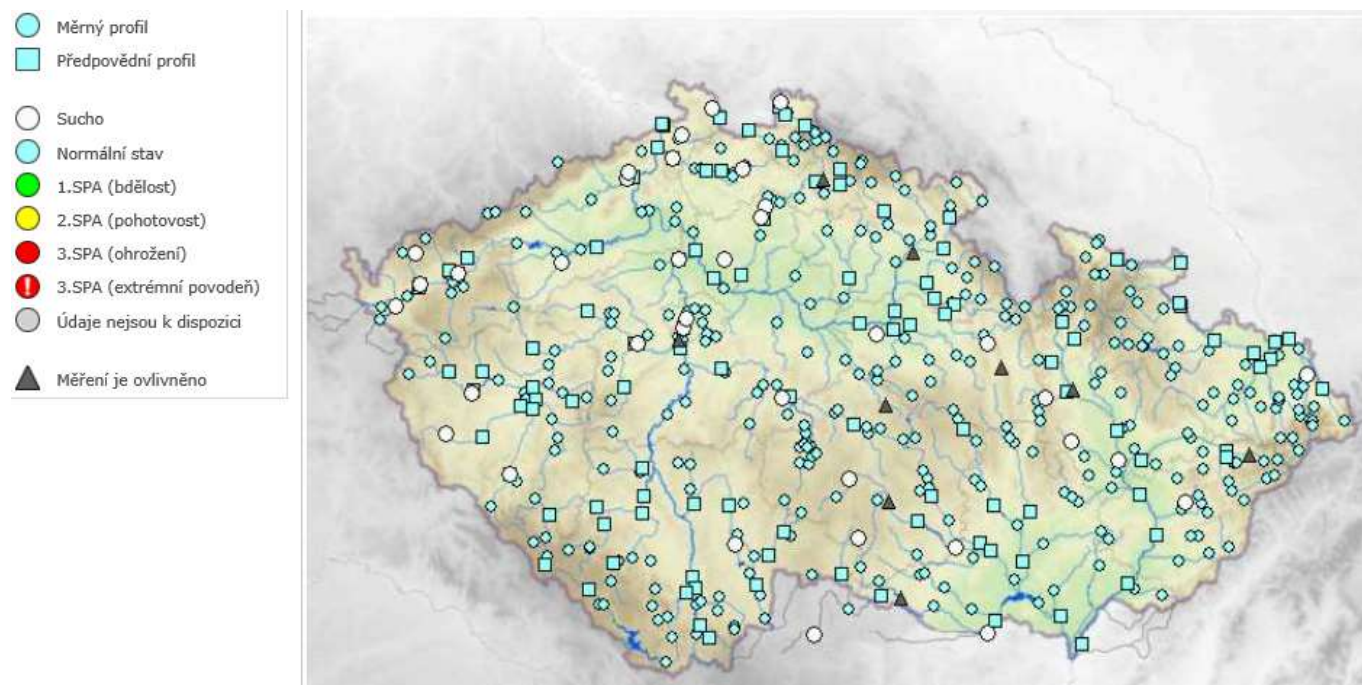
Povodí Moravy, s. p. – v uplynulém týdnu byly zaznamenány srážky v celkovém úhrnu do 80 mm. Vlivem srážek se zvedly průtoky v tocích. Na horních tocích jsou hladiny toků na sestupu, na dolních tocích jsou tendence hladiny vzestupné vlivem dotoku. Průměrné průtoky za poslední tři dny v povodí Dyje se pohybují v rozmezí 30 – 100 % průměrných květnových hodnot. V povodí Moravy se průtoky pohybují v rozmezí 40 – 150 % květnových hodnot. Závěrovým profilem ve Strážnici protéká největší moravskou řekou Moravou 48 % květnového normálu. Limit sucha (Q_{355}) se v současnosti ve stanicích se stanoveným limitem sucha nevyskytuje.

Povodí Odry, státní podnik – situace na vodních tocích je po posledních srážkách velice dobrá, průtoky se pohybují v rozmezí 30 až 355 denních vod a uzávěrovým profilem Odra – Bohumín nyní protéká cca $77,6 \text{ m}^3/\text{s}$, což je hodnota cca 90 denního průtoku. Průtoky na žádném z měrných profilů nevykazují sucho (menší než Q_{355}). Srážkový úhrn za minulý týden od 20. 5. do 27. 5. 2020 činil cca 25 až 90 mm, srážky zasáhly v podstatě celé území povodí, nejvyšší úhrny byly naměřeny v podhůří Beskyd. V porovnání k dlouhodobému měsíčnímu průměru se průtoky ve vyhodnocovaných profilech pohybují v rozmezí 29 až 104 % dlouhodobého měsíčního průměru.

Obrázek č. 4 – Mapa vodnosti toků v ČR, poměr k dlouhodobému měsíčnímu průměru, 27. 5. 2020 (zdroj: ČHMÚ):



Obrázek č. 5 – Mapa aktuálního stavu povrchových vod, 27. 5. 2020 (zdroj: www.chmi.cz):



3. NAPLNĚNOST VODNÍCH NÁDRŽÍ

Povodí Vltavy, státní podnik – zásoba povrchové vody ve vodárenských nádržích je v současné době dostatečná a je možné ji odebírat v požadovaném rozsahu. Aktuálně nejsou zaznamenávány výrazné problémy s jakostí vody ve vodárenských nádržích ve vazbě na její upravitelnost v úpravkách vody na vodu pitnou.

Minimální zůstatkové průtoky (MZP) jsou aktuálně udržovány na odtoku již u naprosté většiny významných vodních nádrží v povodí Vltavy, Sázavy a Berounky, nebo se odtoky této hranici velmi blíží. Oproti předchozím rokům došlo ke snížení odtoku na úroveň MZP u některých nádrží výrazně dříve (VD Žlutice, VD Hracholusky). Na ostatních významných vodních dílech jsou odtoky udržovány přibližně na úrovni přítoků do těchto nádrží, hladiny těchto nádrží stagnují. Naplněnost zásobních prostorů většiny významných vodních nádrží se pohybuje v rozmezí 65 – 94 %.

Odtok z Vltavské kaskády je v profilu VD Vrané udržován na minimální hodnotě $35 \text{ m}^3 \cdot \text{s}^{-1}$ tak, aby mohlo dojít k plnění nádrže VD Orlík až na kótu 349,00 m n. m., kterou je v tuto chvíli možné dosáhnout díky dokončení rekonstrukce lodního výtahu pro malá plavidla do 3,5 t. Další vývoj a případné plnění nádrže Orlík bude záviset na aktuální hydrologické situaci v povodí a výskytu srážek.

VYBRANÉ VODÁRENSKÉ NÁDRŽE				
NÁZEV VODNÍHO DÍLA	CELKOVÝ OBJEM ZÁSOBNÍHO PROSTORU [mil. m ³]	NAPLNĚNÍ ZÁSOBNÍHO PROSTORU [%]		
		27. 5. 2019	20. 5. 2020	27. 5. 2020
Švihov	246,068	98	89	89
Římov	30,016	95	93	93
Klíčava	7,860	70	65	65
Nýrsko	15,966	92	94	94

VYBRANÉ NÁDRŽE – OSTATNÍ ÚČELY				
NÁZEV VODNÍHO DÍLA	CELKOVÝ OBJEM ZÁSOBNÍHO PROSTORU [mil. m ³]	NAPLNĚNÍ ZÁSOBNÍHO PROSTORU [%]		
		27. 5. 2019	20. 5. 2020	27. 5. 2020
Lipno I.	252,991	92	90	90
Orlík	343,078	98	81	81
Slapy	200,500	95	94	93
Hracholusky	32,021	93	93	93

Povodí Ohře, státní podnik – přirozená vodnost toků nad úrovní minimálního zůstatkového průtoku (MZP) je využívána pro plnění zásobních objemů nádrží. U nádrží s přechodem na letní hladiny zásobních prostorů VD Skalka, VD Jesenice, VD Stanovice, VD Janov a VD Újezd již k dalšímu plnění vlivem poklesu vodnosti nedochází.

U vodárenských nádrží a u nádrží zajišťující vodu pro průmysl nejsou předpokládány problémy v zajištění odběrů. Většina vodárenských nádrží je naplněna v rozmezí 93 – 100 %. Do tohoto rozmezí naplněnosti se nepodařilo vejít u nádrže Přísečnice s naplněností zásobního prostoru 87 %. Přesto je naplněnost nádrže Přísečnice pro zajištění povolených odběrů dostatečná. U nádrže Kamenička je naplněnost 27 % a je způsobena řízeným pozvolným prázdněním pro plánovaný inženýrsko-geologický průzkum hráze, který je povolen v rozhodnutí o mimořádné manipulaci. Po vypuštění nádrže Kamenička bude odběr pro úpravnu vod III. Mlýn realizován z nádrže Křímov, ze které se v současné době odebírá jen nutné technologické minimum o velikosti 4 – 10 l/s. Nádrž Křímov je ze 100 % naplněna. Další nádrž, která je naplněností zásobního prostoru mimo interval 93 – 100 % je nádrž Mariánské Lázně (70 %), u které dochází vlivem odběrů k pozvolnému prázdnění. Nádrž Mariánské Lázně je zapojena ve VH soustavě nádrží Podhora – Mariánské Lázně. V případě výrazného snížení zásobního objemu v nádrži Mariánské lázně zahájíme přečerpávání vody z nádrže Podhora, která je v současné době naplněná na téměř 100 %.

Nejméně naplněnou nádrží, která plní jiný účel než vodárenský, je nádrž Vidhostice (73 %) v povodí Blšanky. Nádrž byla dosud plněna při zachování MZP po plánovaném výlovu z podzimu roku 2019. Plnění nádrže se při zachování MZP téměř zastavilo. Nádrž slouží pro závlahu a pro nadlepšování průtoku v Blšance při kritickém snížení průtoků v letních měsících. Za povšimnutí stojí naplněnost nádrže VD Skalka, která je s ohledem na prováděné opravy drážek provizorního hrazení hrazeného bezpečnostního přelivu udržována o cca 1 m níže, než je maximální hladina letního zásobního prostoru.

VYBRANÉ VODÁRENSKÉ NÁDRŽE				
NÁZEV VODNÍHO DÍLA	CELKOVÝ OBJEM ZÁSOBNÍHO PROSTORU [mil. m ³]	NAPLNĚNÍ ZÁSOBNÍHO PROSTORU [%]		
		27. 5. 2019	20. 5. 2020	27. 5. 2020
Stanovice	20,0	96	94	93
Horka	16,5	98	95	95
Přísečnice	46,7	97	88	87
Křímov	1,26	95	100	100
Fláje	19,5	98	96	96

VYBRANÉ NÁDRŽE - OSTATNÍ ÚČELY				
NÁZEV VODNÍHO DÍLA	CELKOVÝ OBJEM ZÁSOBNÍHO PROSTORU [mil. m ³]	NAPLNĚNÍ ZÁSOBNÍHO PROSTORU [%]		
		27. 5. 2019	20. 5. 2020	27. 5. 2020
Skalka	13,17	100	87	83
Jesenice	47,1	97	94	94
Nechranice	233	95	95	95
Újezd	4,56	93	87	85
Vidhostice	0,860	99	73	73

Povodí Labe, státní podnik – na vodárenských nádržích ve správě státního podniku Povodí Labe nebyly zaznamenány takové poklesy objemu vody, které by si vynutily omezení provozu vodních děl, resp. omezení povolených odběrů. Zásoba povrchové vody ve vodárenských nádržích je v současné době dostatečná a je možné ji odebírat v požadovaném rozsahu. Naplněnost vodárenských nádrží se pohybuje v rozmezí 60 až 100 %. Nižší naplněnost má VD Křižanovice (62 %), kde byla cíleně snížena hladina vody pro umožnění provedení opravy klapkových uzávěrů korunových přelivů, a VD Souš (73 %), kde byla snížena hladina z důvodu opravy spárování návodního líce hráze. Jako problematické se stále jeví doplnění zásobního prostoru VD Vrchlice, což může mít během letních měsíců vliv na kvalitu vody v nádrži a na její upravitelnost.

Na všech nádržích probíhají manipulace v souladu se schválenými manipulačními řády. Zaplněnost zásobních prostorů významných vodních nádrží se pohybuje v rozmezí 93 – 100 %. V porovnání s rokem 2019 je k dnešnímu dni naplněnost většiny nádrží obdobná jako v loňském roce.

VYBRANÉ VODÁRENSKÉ NÁDRŽE				
NÁZEV VODNÍHO DÍLA	CELKOVÝ OBJEM ZÁSOBNÍHO PROSTORU [mil. m ³]	NAPLNĚNÍ ZÁSOBNÍHO PROSTORU [%]		
		27. 5. 2019	20. 5. 2020	27. 5. 2020
Hamry	1,206	100	100	100
Křižanovice	1,620	100	60	62
Vrchlice	7,890	94	81	80
Josefův Důl	19,133	100	100	100
Souš	4,585	99	71	73

VYBRANÉ NÁDRŽE - OSTATNÍ ÚČELY				
NÁZEV VODNÍHO DÍLA	CELKOVÝ OBJEM ZÁSOBNÍHO PROSTORU [mil. m ³]	NAPLNĚNÍ ZÁSOBNÍHO PROSTORU [%]		
		27. 5. 2019	20. 5. 2020	27. 5. 2020
Rozkoš	45,948	100	100	100
Seč	14,017	100	92	93
Pastviny	6,236	93	96	98
Mšeno	1,897	100	97	98
Les Království	1,422	100	100	100

Povodí Moravy, s. p. – většina významných nádrží v povodí Moravy a Dyje má plné nebo téměř plné zásobní prostory. Hladiny v nádržích jsou většinou setrvalé, případně vlivem spadlých srážek a zvýšených průtoků lehce na vzestupu. Za uplynulý týden bylo ve významných vodních nádržích v povodí Moravy a Dyje zachyceno cca 2,65 mil. m³ vody. Nadále platí, že z nádrží dlouhodobě vypouštíme nezbytné minimum. Vodárenské odběry jsou zabezpečovány v požadovaných množstvích.

VYBRANÉ VODÁRENSKÉ NÁDRŽE				
NÁZEV VODNÍHO DÍLA	CELKOVÝ OBJEM ZÁSOBNÍHO PROSTORU [mil. m ³]	NAPLNĚNÍ ZÁSOBNÍHO PROSTORU [%]		
		27. 5. 2019	20. 5. 2020	27. 5. 2020
*Vranov	79,668	99	72	71
Vír	44,060	100	93	93
Mostišťe	9,339	100	97	97
Hubenov	2,394	100	95	94
Slušovice	7,245	100	94	94
Karolínka	5,813	99	83	85

* - nádrž s vodárenským využitím

VYBRANÉ NÁDRŽE – OSTATNÍ ÚČELY				
NÁZEV VODNÍHO DÍLA	CELKOVÝ OBJEM ZÁSOBNÍHO PROSTORU [mil. m ³]	NAPLNĚNÍ ZÁSOBNÍHO PROSTORU [%]		
		27. 5. 2019	20. 5. 2020	27. 5. 2020
Nové Mlýny	58,039	100	100	100
Brno	13,023	95	95	97
Letovice	9,015	70	73	73
Dalešice	62,986	96	82	84
Bystřička	0,852	100	100	100
Plumlov	2,884	100	93	92

Povodí Odry, státní podnik – všechny významné nádrže státního podniku Povodí Odry mají vysoký stupeň naplnění (96 až 100 % zásobního objemu) a oproti stavu k předchozímu týdnu nedošlo k zásadní změně.

Na 3 vodních dílech probíhají mimořádné manipulace povolené příslušným vodoprávním úřadem (na nádržích Morávka, Olešná a Žermanice zvýšení zásobní hladiny nádrží v souvislosti s připravovanou opravou 2 spádových stupňů na přivaděči vody z povodí Morávky do Žermanic a odstavením přivaděče v letním období červenec až říjen 2020).

VYBRANÉ VODÁRENSKÉ NÁDRŽE				
NÁZEV VODNÍHO DÍLA	CELKOVÝ OBJEM ZÁSOBNÍHO PROSTORU [mil. m ³]	NAPLNĚNÍ ZÁSOBNÍHO PROSTORU [%]		
		27. 5. 2019	20. 5. 2020	27. 5. 2020
Slezská Harta*	182,011	98	98	98
Kružberk	24,579	94	93	96
Šance	39,498	100	99	100
Morávka	4,957	100	100	100

* - nádrž s vodárenským využitím

VYBRANÉ NÁDRŽE – OSTATNÍ ÚČELY				
NÁZEV VODNÍHO DÍLA	CELKOVÝ OBJEM ZÁSOBNÍHO PROSTORU [mil. m ³]	NAPLNĚNÍ ZÁSOBNÍHO PROSTORU [%]		
		27. 5. 2019	20. 5. 2020	27. 5. 2020
Žermanice	18,473	100	97	100
Olešná	2,816	100	100	100
Těrlicko	22,012	100	94	96

Obrázek č. 6 – Mapa vybraných vodních nádrží

VYBRANÉ VÝZNAMNÉ NÁDRŽE NA ÚZEMÍ ČESKÉ REPUBLIKY



4. PŘEDPOKLÁDANÝ VÝVOJ A MOŽNÉ DOPADY

Povodí Vltavy, státní podnik – zásoba povrchové vody ve vodárenských nádržích je v současné době dostatečná a je možné ji odebírat v požadovaném rozsahu. Aktuálně nezaznamenáváme výrazné problémy s jakostí vody ve vodárenských nádržích ve vazbě na její udržitelnost v úpravách vody na vodu pitnou.

Podle aktuální hydrologické prognózy ČHMÚ se v nejbližších dnech očekávají pouze slabé srážky, které nebudou mít na stávající situaci v povodí Vltavy významný vliv. O nadcházejícím víkendu jsou hlášeny vydatnější srážky na povodí horní Vltavy. Pokud se předpověď naplní, mohou tyto srážky způsobit krátkodobé zlepšení stávající situace a pouze v lokálním měřítku. Dlouhodobé zlepšení situace nelze očekávat.

Povodí Ohře, státní podnik – aktuální pozvolný pokles průtoků by mohl být krátkodobě zpomalen očekávanými úhrny srážek na konci tohoto pracovního týdne. Na dlouhodobě podprůměrné vodnosti toků se však výrazně neprojeví. U nádrží pokračují manipulace na odtoku dle platných manipulačních řádů s ohledem na aktuální hydrologickou situaci a naplněnost konkrétních vodních děl. Hydrologická situace je aktuálně stabilní a neočekáváme v nejbližším týdnu žádné situace vyžadující mimořádná opatření, řešení povodňových situací či poruch v zabezpečení vodárenských vodních nádrží.

U VD Vidhostice je v souladu s rozhodnutím o mimořádné manipulaci snížen odtok na 10 l/s pod hodnotu stanoveného MZP (20 l/s). Snížení odtoku pod 10 l/s bylo určeno na základě objednaného biologického hodnocení vodního toku pod vodním dílem. Cílem mimořádné manipulace je šetřit s vodou na nádrži v nastávajícím období a uvolnit ji v období kritického nedostatku vody v Blšance, který je možný v letním období očekávat. Vlivem sníženého odtoku dosud neklesá naplnění této nádrže.

Povodí Labe, státní podnik – Průtoky ve vodních tocích jsou ve srovnání s květnovými normály v nížinných oblastech výrazně podprůměrné (25 – 40 %), v horských oblastech jsou po víkendových srážkách povětšinou přechodně nadprůměrné (80 až 170 %). S ohledem na současný meteorologický vývoj, nelze vyloučit podobně nepříznivý průběh hydrometeorologické situace jako v roce 2018 se všemi jeho dopady.

Vývoj vodních zásob je průběžně monitorován a hodnocen.

S nejvýznamnějšími odběrateli vod (zejména se zemědělskými podniky a provozovateli závlah) je Povodí Labe, s. p. v pravidelném kontaktu. Vzhledem ke zkušenostem s výskytem hydrologického sucha na území spravovaném Povodím Labe, s. p. v uplynulých letech, lze problémy s nedostatkem povrchové vody (resp. neuspokojivý stav vodních zdrojů) očekávat zejména na opakovaně bilančně napjatých vodních tocích jako je Bělá, Dědina, Orlice, Mrlina, Cidlina, Vrchlice, Doubrava, Novohradka a další (včetně drobných vodních toků).

Povodí Moravy, s. p. – z nádrží bude i nadále vypouštěno požadované minimální množství. Již se pravidelně navyšují odběry z vodních toků pro zemědělské účely, což vede k navýšení odtoků z nádrží, především z VD Vranov. Cílem manipulací zůstává zvyšování hladin v nádržích, vodárenské odběry jsou zabezpečovány v požadovaných množstvích.

Vzhledem ke stávajícímu suchému období a nepříznivé hydrologické situaci Povodí Moravy, s. p., doporučilo vodoprávní úřadům na příslušných vodních tocích provádět častější kontrolu dodržování manipulačních řádů rybníků a odběrů povrchových vod, v případě potřeby upravit povolení k nakládání s vodami. Dále doporučilo prostřednictvím vodoprávních úřadů jednotlivým obcím posoudit situaci sucha na jejich území a následně provést omezení či zakázání obecného nakládání s vodami s ohledem na aktuální situaci na jejich území.

Povodí Odry, státní podnik – manipulace na nádržích jsou prováděny podle aktualizovaného Manipulačního řádu Vodohospodářské soustavy povodí Odry a povolených mimořádných manipulací na soustavě nádrží. Situace je průběžně pečlivě monitorována a vyhodnocována. S ohledem na aktuální velice příznivou hydrologickou situaci, prognózovanými srážkami a vysokým stupněm naplnění vodních děl Vodohospodářské soustavy povodí Odry postupně obnovujeme výrobu elektrické energie, nadlepšujeme minimální odtoky z nádrží, abychom neplnili retenční prostory, a udržujeme maximální naplněnost nádrží pro zajišťování dodávek vody odběratelům

ZÁVĚR

Stav podzemních vod se ve srovnání s předchozím týdnem příliš nezměnil a zůstal celkově silně podnormální.

V uplynulém týdnu byly zaznamenány srážky, které se podílely na přechodném zlepšení situace ve vodních tocích. Na území Čech byly tyto srážky většinou do 30 mm, na území Moravy a Slezska až do 90 mm. Průtoky ve vodních tocích povodí Vltavy, Ohře a Labe se pohybují převážně v rozmezí 18 – 60 % dlouhodobého průměru pro měsíc květen (výjimkou jsou horské oblasti povodí Labe, kde se průtoky pohybují v rozmezí 80 – 170 %), na území povodí Moravy a Odry se průtoky ve vodních tocích pohybují v rozmezí 30 – 150 % (vyšší průtoky jsou zejména v horských oblastech).

Významné vodárenské i víceúčelové nádrže jsou až na výjimky (tyto vodní díla mají nižší naplněnost převážně z provozních důvodů) naplněny z 71 – 100 % a jsou tak schopny zabezpečit požadované odběry. Odtok z většiny nádrží je s ohledem na aktuální hydrologickou situaci udržován na hodnotě minimálního zůstatkového průtoku (s výjimkou povodí Odry, kde je aktuální hydrologická situace nejlepší).

Přílohy:

1. Aktuálně platná (2020), vydaná omezení k odběru povrchových vod + omezení odběrů z vodovodů pro veřejnou potřebu dle územní působnosti s. p. Povodí.