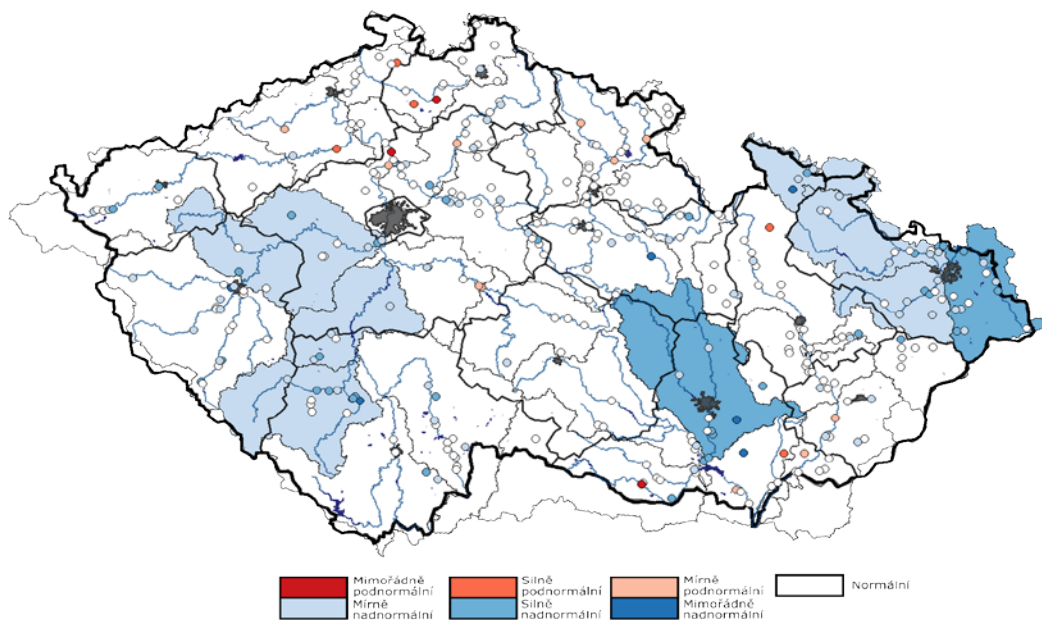


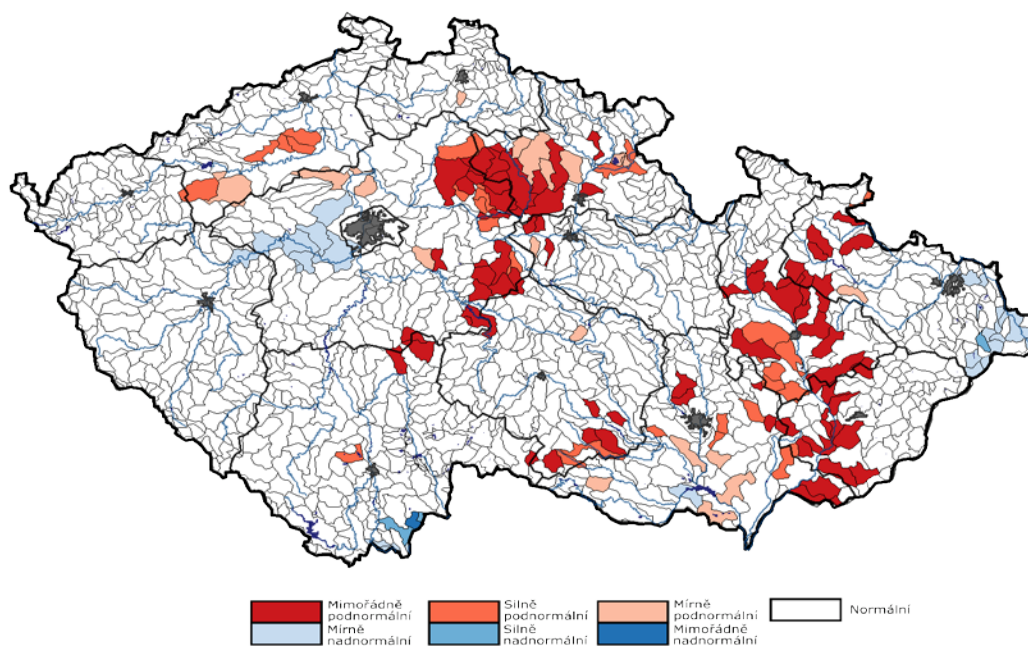
AKTUÁLNÍ INFORMACE O STAVU VODNÍCH ZDROJŮ K 15. 9. 2021

Ministerstvo zemědělství předkládá stručnou zprávu se shrnutím nejdůležitějších skutečností o aktuálním stavu vodních zdrojů. Správci povodí situaci monitorují a vyhodnocují na základě aktuálních potřeb.

Obrázek č. 1 – Mapa hydrologického podzemního sucha, 6. 9. – 12. 9. 2021 (zdroj: <http://hamr.chmi.cz>):



Obrázek č. 2 – Mapa hydrologického povrchového sucha, 6. 9. – 12. 9. 2021 (zdroj: <http://hamr.chmi.cz>):

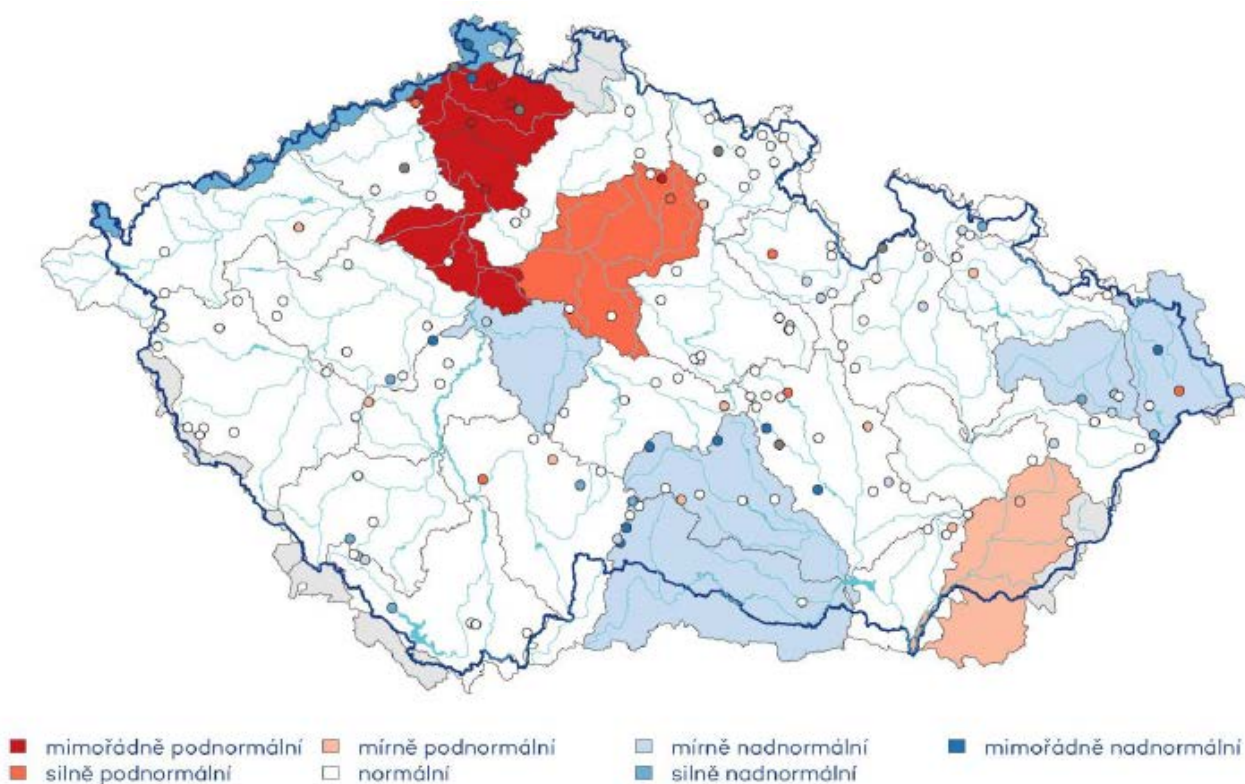


POPIS AKTUÁLNÍ HYDROLOGICKÉ SITUACE

1. STAV PODZEMNÍCH VOD (týdenní zpráva ČHMÚ 6. 9. – 12. 9. 2021)

Hladina podzemní vody v mělkých vrtech byla v 36. týdnu na území ČR celkově normální. V povodí Olše a Ostravice a Svratky a Svitavy byla hladina silně nadnormální. V povodí Otavy, střední Vltavy, dolní Berounky, Odry, Opavy a Osoblahy byla hladina mírně nadnormální. Na ostatním území ČR byla hladina normální. Oproti předcházejícímu týdnu došlo k mírnému zhoršení stavu podzemních vod. Hladina stagnovala s tendencí k mírnému poklesu. Ke zlepšení stavu nedošlo v žádném povodí. Podíl mělkých vrtů se silně až mimořádně podnormální hladinou (3 %) se téměř nezměnil, podíl mělkých vrtů s normální hladinou (61 %) se zvýšil a podíl mělkých vrtů se silně až mimořádně nadnormální hladinou (13 %) se snížil. Vydátost pramenů na území ČR byla v tomto týdnu celkově normální. Situace však byla nadále regionálně odlišná. Oproti předcházejícímu týdnu celkově došlo k mírnému zhoršení stavu vydatnosti a současně vydatnost pramenů ve srovnání s předchozím týdnem stagnovala s tendencí k mírnému poklesu. Podíl pramenů se silně až mimořádně podnormální (8 %), podíl pramenů s normální (63 %) vydatností a podíl pramenů se silně až mimořádně nadnormální vydatností (14 %) se příliš nezměnil.

Obrázek č. 3 – Mapa stavu vydatnosti pramenů, 6. 9. – 12. 9. 2021 (zdroj: www.chmi.cz):



2. STAV HLADINY VODNÍCH TOKŮ

Povodí Vltavy, státní podnik – na většině území povodí Vltavy, Sázavy a Berounky je hydrologická situace příznivá. Z pohledu stavu a množství povrchových vod nelze aktuální hydrologickou situaci hodnotit jako stav hydrologického sucha. Vodnosti toků v územní působnosti závodu horní Vltava se pohybují v rozmezí Q_{330} – Q_{90} , což je 60–120 % dlouhodobého průměru za měsíc září. Aktuálně se průtoky na tocích v povodí Berounky pohybují nejčastěji v rozmezí hodnot od Q_{330} do Q_{270} , mírně vyšší průtoky až okolo Q_{150} jsou na Úhlavě (ovlivněno provozem VD Nýrsko). Průměrné denní průtoky na tocích v povodí Berounky se aktuálně pohybují v rozmezí cca 50–120 % měsíčního normálu. Průtoky v povodí dolní Vltavy se u většiny sledovaných profilů pohybují v rozmezí Q_{330} – Q_{180} . Ve vztahu k dlouhodobému průměru za měsíc září jsou průtoky na povodí dolní Vltavy v rozsahu 40–98 % Q_{IX} . Závěrovým profilem Sázavy (profil Nespeky) aktuálně protéká $5,7 \text{ m}^3 \cdot \text{s}^{-1}$, což odpovídá 52 % dlouhodobého průměrného průtoky pro měsíc září. Profilem Praha – Malá Chuchle protéká aktuálně $88,3 \text{ m}^3 \cdot \text{s}^{-1}$, což je 98 % Q_{IX} .

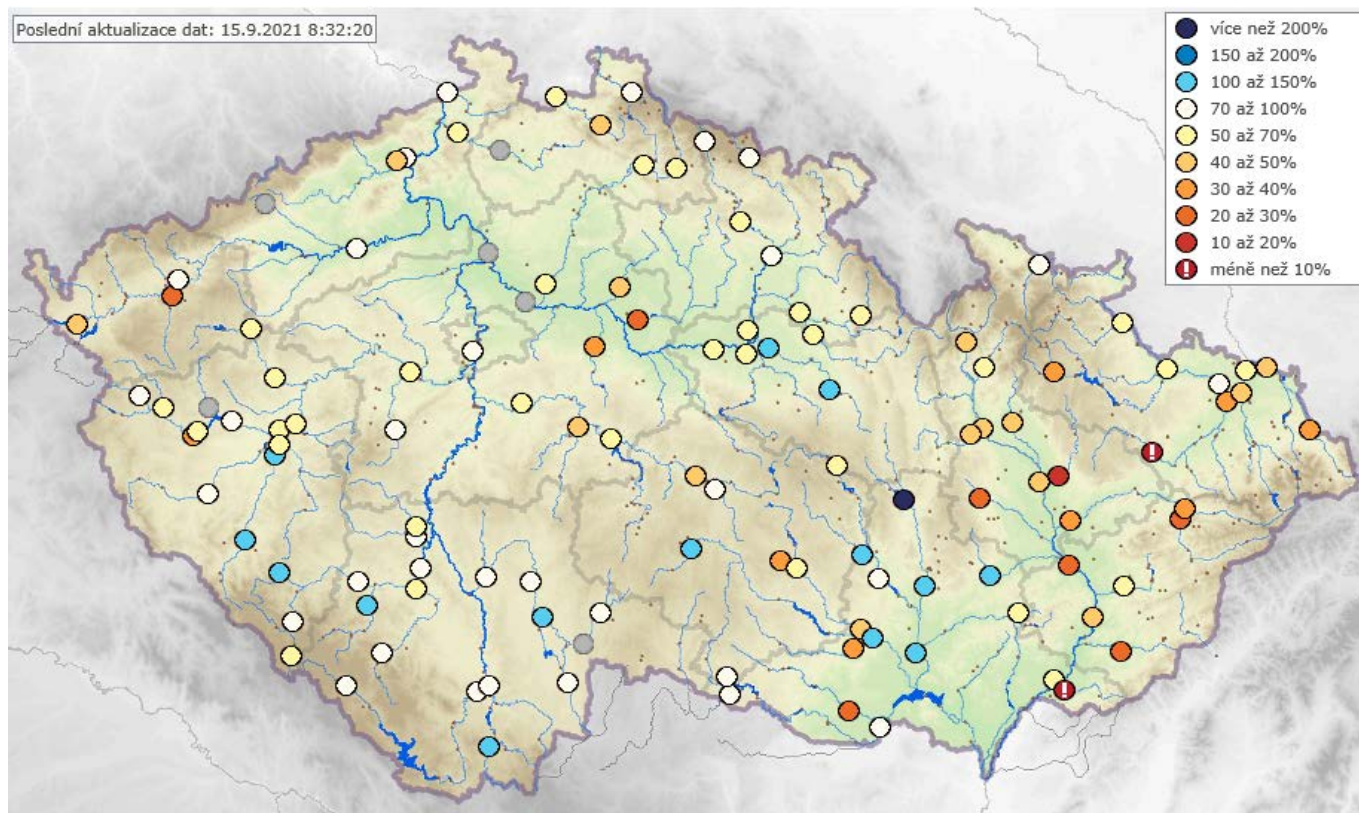
Povodí Ohře, státní podnik – vodnost toků byla vlivem víkendových srážek rozkolísaná. Hydrologická vodnost ke dni 15. 9. 2021 k 7:00 dosahovala na horním úseku Ohře 60 % Q_{IX} (průměrný měsíční průtok pro měsíc září za referenční období 2005–2018). Dolní tok Ohře se pohybuje kolem 100 % vodnosti Q_{IX} (průtoky ovlivněny manipulacemi na vodním díle Nechranice). Vodnost Bíliny se aktuálně pohybuje kolem 65 % Q_{IX} . Vodnost Ploučnice se pohybuje přibližně na 65 % Q_{IX} . K dnešnímu dni je registrováno podkročení průtoků pod hodnotou průtokového kvantilu Q_{330} na 26 % sledovaných profilů.

Povodí Labe, státní podnik – v posledním týdnu nebyly zaznamenány prakticky žádné srážkové úhrny. Průtoky na tocích k dnešnímu dni mají na většině toků tendenci setrvalou. Vodnosti se k dnešnímu dni pohybují nejčastěji v rozmezí Q_{270} až Q_{330} , vyšší vodnost v rozmezí Q_{180} až Q_{90} je na horním Labi a na Loučné. Průtoky na úrovni Q_{355} a nižší se k dnešnímu dni vyskytují v 5 profilech ze 120 sledovaných profilů (dne 8. 9. se nevyskytly v žádném profilu). Ve srovnání s dlouhodobými průměrnými průtoky pro měsíc září (vyhodnocováno za hydrologické období 1981–2010) se většina průtoků ve vodních tocích pohybuje mezi 50 až 90 % dlouhodobého normálu.

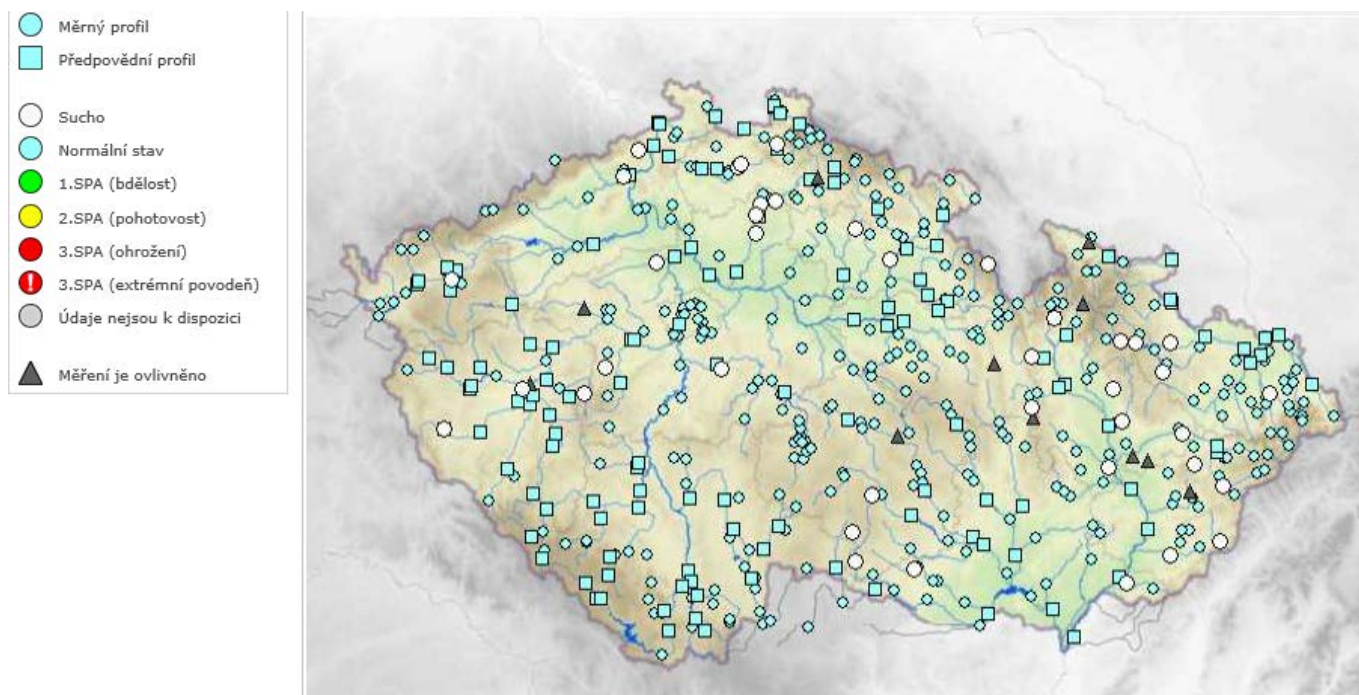
Povodí Moravy, s. p. – v uplynulém týdnu se na území v působnosti státního podniku nevyskytovaly žádné významnější srážky. Hladiny neovlivněných toků tak po vzestupu z minulého týdne klesají a pohybují se v rozmezí od 25 až 120 % dlouhodobého průměru pro měsíc září. Limity sucha (Q_{355}) aktuálně hlásí 12 stanic převážně na drobnějších tocích.

Povodí Odry, státní podnik – situace na vodních tocích je dobrá. Srážkové úhrny se za poslední týden pohybovaly v rozmezí cca od 0 do 15 mm, přičemž vyšší úhrny byly naměřeny v západní části povodí. Průtoky na tocích se pohybují na úrovni od 180 do 355 denních vod, výjimečně nižší. Závěrovým profilem řeky Odry v Bohumíně nyní protéká cca $18 \text{ m}^3 \cdot \text{s}^{-1}$ vody, což odpovídá 270 dennímu průtoku. Průtoky vody se ve vyhodnocovaných profilech pohybují v rozmezí 9 až 96 % dlouhodobého měsíčního průměru.

Obrázek č. 4 – Mapa vodnosti toků v ČR, poměr k dlouhodobému měsíčnímu průměru, 15. 9. 2021 (zdroj: www.chmi.cz):



Obrázek č. 5 – Mapa aktuálního stavu povrchových vod, 15. 9. 2021 (zdroj: www.chmi.cz):



3. NAPLNĚNOST VODNÍCH NÁDRŽÍ

Povodí Vltavy, státní podnik – na většině vodních nádrží jsou hladiny na úrovních obvyklých pro současné období. Odtok z VD Švihov je aktuálně na hodnotě $1,06 \text{ m}^3 \cdot \text{s}^{-1}$, odtok z VD Lipno II je aktuálně na hodnotě $6 \text{ m}^3 \cdot \text{s}^{-1}$. Z Vltavské kaskády (profil VD Vrané) aktuálně odtéká $70 \text{ m}^3 \cdot \text{s}^{-1}$. Naplněnost zásobních prostorů většiny významných vodních nádrží v povodí Berounky se pohybuje v rozmezí 69–95 %. Zásoba povrchové vody ve vodárenských nádržích je v současné době dostatečná a je možné ji odebírat v požadovaném rozsahu. Na vodárenských nádržích nejsou zaznamenány žádné problémy s jakostí vody ve vazbě na její upravitelnost v úpravárnách vody na vodu pitnou.

VYBRANÉ VODÁRENSKÉ NÁDRŽE				
NÁZEV VODNÍHO DÍLA	CELKOVÝ OBJEM ZÁSOBNÍHO PROSTORU [mil. m ³]	NAPLNĚNÍ ZÁSOBNÍHO PROSTORU [%]		
		15. 9. 2020	8. 9. 2021	15. 9. 2021
Švihov	246,068	99	98	98
Římov	30,016	97	96	94
Klíčava	7,860	59	96	95
Nýrsko	15,966	87	82	80

VYBRANÉ NÁDRŽE – OSTATNÍ ÚČELY				
NÁZEV VODNÍHO DÍLA	CELKOVÝ OBJEM ZÁSOBNÍHO PROSTORU [mil. m ³]	NAPLNĚNÍ ZÁSOBNÍHO PROSTORU [%]		
		15. 9. 2020	8. 9. 2021	15. 9. 2021
Lipno I.	252,991	84	88	87
Orlík	374,428	89	89	86
Slapy	200,500	98	95	99
Hracholusky	32,021	78	83	81

Povodí Ohře, státní podnik – u vodárenských nádrží a u nádrží zajišťující vodu pro průmysl se nepředpokládají problémy v zajištění odběrů. Naprostá většina vodárenských nádrží je naplněna nad 90 % zásobního objemu. Výjimkami jsou nádrže VD Horka s naplněností 85 % a VD Jirkov s naplněností 88 %, které jsou již pozvolně prázdněny před podzimním a zimním obdobím. Nádrž VD Fláje s naplněností 86 % je cíleně vypuštěna pro zajištění připravované podzimní prohlídky vtokového objektu a tlakové štolý pro převod vody na úpravně vody Meziboří. Bezpečný vstup do štolý je limitován výškou hladiny v nádrži.

Evidují se pouze čtyři nádrže, jejichž zásobní prostory jsou naplněny z méně než 90 % a které plní jiný účel než vodárenský. Jsou jimi téměř vyprázdněná nádrž Blatno na Podvineckém potoce, nádrž Skalka s naplněností zásobního prostoru (Vz) 84 % na Ohři, nádrž Sedlec (Vz = 55 %) u Maštova na toku Dubá I a VD Újezd (Vz = 52 %) na Bílině. Vodní nádrž Blatno je již od loňského listopadu z rozhodnutí o mimořádné manipulaci udržována prázdná, z důvodu oprav na funkčním objektu. Naplněnost VD Sedlec je vlivem odběrů vody pro závlahy především v letních měsících pravidelně pozvolna snižována. Nižší naplněnost zásobního prostoru VD Újezd je obvyklým stavem v letním období.

Nádrž Skalka bude s ohledem na pokračující opravy drážek provizorního hrazení hrazeného bezpečnostního přelivu z minulého roku udržována o cca 0,8 až 1 m níže (441,20–441,40 m n. m.), než je maximální hladina letního zásobního prostoru. Snižovaná hladina nebude mít vliv na zajištění hlavních účelů soustavy nádrží Skalka–Jesenice.

VYBRANÉ VODÁRENSKÉ NÁDRŽE				
NÁZEV VODNÍHO DÍLA	CELKOVÝ OBJEM ZÁSOBNÍHO PROSTORU [mil. m ³]	NAPLNĚNÍ ZÁSOBNÍHO PROSTORU [%]		
		15. 9. 2020	8. 9. 2021	15. 9. 2021
Stanovice	20,0	91	95	94
Horka	16,5	90	87	85
Přísečnice	46,7	81	94	93
Křimov	1,26	73	93	91
Fláje	19,5	80	87	86

VYBRANÉ NÁDRŽE – OSTATNÍ ÚČELY				
NÁZEV VODNÍHO DÍLA	CELKOVÝ OBJEM ZÁSOBNÍHO PROSTORU [mil. m ³]	NAPLNĚNÍ ZÁSOBNÍHO PROSTORU [%]		
		15. 9. 2020	8. 9. 2021	15. 9. 2021
Skalka	20,0	91	95	94
Jesenice	16,5	90	87	85
Nechranice	46,7	81	94	93
Újezd	1,26	73	93	91
Vidhostice	19,5	80	87	86

Povodí Labe, státní podnik – na vodárenských nádržích ve správě státního podniku nebyly zaznamenány takové poklesy objemu vody, které by si vynutily omezení provozu vodních děl, resp. omezení povolených odběrů. Zásoba povrchové vody ve vodárenských nádržích je v současné době dostatečná a je možné ji odebírat v požadovaném rozsahu. Naplněnost vodárenských nádrží se pohybuje v rozmezí 90 až 100 %.

Na všech nádržích probíhají manipulace v souladu se schválenými manipulačními řády. Zaplněnost zásobních prostorů nejvýznamnějších vodních nádrží se pohybuje v rozmezí 75–100 %.

VYBRANÉ VODÁRENSKÉ NÁDRŽE				
NÁZEV VODNÍHO DÍLA	CELKOVÝ OBJEM ZÁSOBNÍHO PROSTORU [mil. m ³]	NAPLNĚNÍ ZÁSOBNÍHO PROSTORU [%]		
		15. 9. 2020	8. 9. 2021	15. 9. 2021
Hamry	1,206	100	91	92
Křižanovice	1,620	93	93	89
Vrchlice	7,890	82	92	90
Josefův Důl	19,133	96	100	100
Souš	4,585	61	94	91

VYBRANÉ NÁDRŽE – OSTATNÍ ÚČELY				
NÁZEV VODNÍHO DÍLA	CELKOVÝ OBJEM ZÁSOBNÍHO PROSTORU [mil. m ³]	NAPLNĚNÍ ZÁSOBNÍHO PROSTORU [%]		
		15. 9. 2020	8. 9. 2021	15. 9. 2021
Rozkoš	45,948	93	97	92
Seč	14,017	90	82	78
Pastviny	6,236	85	80	75
Mšeno	1,897	97	95	93
Les Království	1,422	90	98	100

Povodí Moravy, s. p. – nádrže mají většinou téměř plné zásobní prostory. Hladiny na většině nádrží jsou převážně setrvalé. Na VD Plumlov je hladina snížena po rekonstrukci. Hladina VD Letovice a VD Dalešice se snižuje z důvodu chystané rekonstrukce.

VYBRANÉ VODÁRENSKÉ NÁDRŽE				
NÁZEV VODNÍHO DÍLA	CELKOVÝ OBJEM ZÁSOBNÍHO PROSTORU [mil. m ³]	NAPLNĚNÍ ZÁSOBNÍHO PROSTORU [%]		
		15. 9. 2020	8. 9. 2021	15. 9. 2021
Vranov *)	79,668	93	86	84
Vír	44,060	97	93	92
Mostiště	9,339	99	97	96
Hubenov	2,394	100	100	99
Slušovice	7,245	89	89	88
Karolínka	5,813	99	89	88

Pozn.: *) Nádrž s vodárenským využitím.

VYBRANÉ NÁDRŽE – OSTATNÍ ÚČELY				
NÁZEV VODNÍHO DÍLA	CELKOVÝ OBJEM ZÁSOBNÍHO PROSTORU [mil. m ³]	NAPLNĚNÍ ZÁSOBNÍHO PROSTORU [%]		
		15. 9. 2020	8. 9. 2021	15. 9. 2021
Nové Mlýny	58,039	100	100	100
Brno	13,023	95	96	96
Letovice	9,015	73	43	32
Dalešice	62,986	99	88	84
Bystřička	0,852	100	100	100
Plumlov	2,884	100	59	56

Povodí Odry, státní podnik – všechny významné vodní nádrže státního podniku mají vysoký stupeň naplnění (74 až 100 %) zásobního objemu.

VYBRANÉ VODÁRENSKÉ NÁDRŽE				
NÁZEV VODNÍHO DÍLA	CELKOVÝ OBJEM ZÁSOBNÍHO PROSTORU [mil. m ³]	NAPLNĚNÍ ZÁSOBNÍHO PROSTORU [%]		
		15. 9. 2020	8. 9. 2021	15. 9. 2021
Slezská Harta ^{*)}	182,011	100	92	90
Kružberk	24,579	98	97	99
Šance	39,498	100	99	92
Morávka ^{**)}	3,982	100	79	74

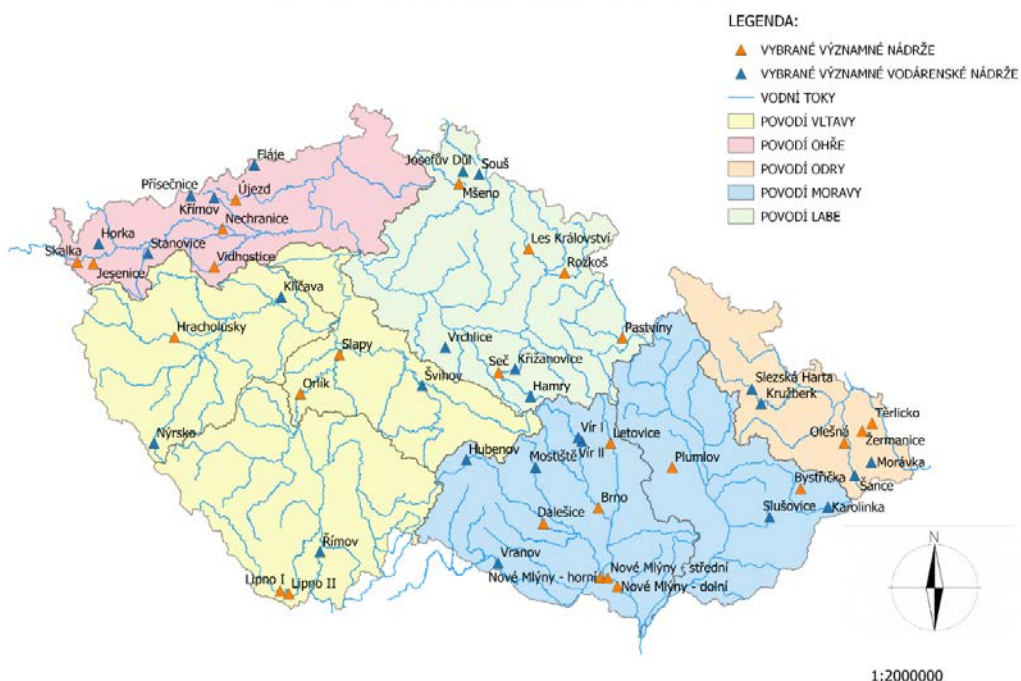
Pozn.: ^{*)} Nádrž s vodárenským využitím.

^{**)} Od 1. 4. 2021 změna úrovně zásobní hladiny (viz Předpokládaný vývoj a možné dopady).

VYBRANÉ NÁDRŽE – OSTATNÍ ÚČELY				
NÁZEV VODNÍHO DÍLA	CELKOVÝ OBJEM ZÁSOBNÍHO PROSTORU [mil. m ³]	NAPLNĚNÍ ZÁSOBNÍHO PROSTORU [%]		
		15. 9. 2020	8. 9. 2021	15. 9. 2021
Žermanice	18,473	100	100	100
Olešná	2,816	100	95	98
Těrlicko	22,012	100	100	98

Obrázek č. 6 – Mapa vybraných vodních nádrží

VYBRANÉ VÝZNAMNÉ NÁDRŽE NA ÚZEMÍ ČESKÉ REPUBLIKY



4. PŘEDPOKLÁDANÝ VÝVOJ A MOŽNÉ DOPADY

Povodí Vltavy, státní podnik – podle aktuální krátkodobé hydrometeorologické prognózy ČHMÚ jsou v nejbližších dnech (48 hod.) očekávány srážky v celkovém úhrnu do 10 mm na většině území ve správě státního podniku, místy ojediněle 20–30 mm. Na základě této předpovědi lze předpokládat převážně setrvalý stav a místy krátkodobé mírně rozkolísané stavy průtoků ve vodních tocích.

Povodí Ohře, státní podnik – ze čtvrtka na pátek je možné očekávat přechodný nárůst přirozené vodnosti toků, který by však neměl přinést žádné mimořádné situace. U nádrží pokračují manipulace na odtoku dle platných manipulačních řádů a schválených mimořádných manipulací s ohledem na aktuální hydrologickou situaci a naplněnost konkrétních vodních děl. Neočekávají se výrazné mimořádné situace vyžadující řešení nebezpečných povodňových situací či poruch v zabezpečení vodárenských vodních nádrží.

Povodí Labe, státní podnik – v nejbližších dnech se očekávají průtoky na podobné úrovni jako k dnešnímu dni. V příštím týdnu se také očekává výskyt stanic s průtoky na úrovni Q_{355} a nižšími nadále pouze ojediněle. Vývoj vodních zásob je průběžně monitorován a hodnocen. Aktuálně nejsou dostupné informace o vydání opatření obecné povahy týkající se omezení odběrů povrchových nebo podzemních vod na území v naší působnosti. V případě nepříznivého stavu budou s využitím zkušeností z minulých let přijímána vhodná opatření v součinnosti s dotčenými odběrateli, obcemi, vodoprávními úřady i odbornými institucemi (ČHMÚ, ČIŽP).

Povodí Moravy, s. p. – od západu postoupí do střední Evropy brázda nízkého tlaku vzduchu a s ní spojená vlněná studená fronta bude pozvolna postupovat přes naše území k jihovýchodu. V sobotu bude počasí zejména na severovýchodě území ovlivňovat tlaková níže nad východní Evropou. V dalších dnech bude počasí u nás ovlivňovat nevýrazné tlakové pole. Během dnešního a zítřejšího dne budou hladiny vodních toků i nadále převážně setrvalé nebo mohou ojediněle mírně kolísat. Manipulace na vodních dílech jsou prováděny operativně dle aktuální hydrologické situace a dle schválených manipulačních řádů. Nádrže mají volné retenční prostory a jsou připraveny zachytit či transformovat případné povodňové průtoky z přívalových srážek.

Povodí Odry, státní podnik – na VD Morávka je z důvodu stavby „VD Morávka – převedení extrémních povodní“ od 1. 4. 2021 snížena úroveň zásobní hladiny o 2 m na úroveň 504,80 m n. m. Manipulace na ostatních nádržích jsou prováděny podle Manipulačního řádu Vodohospodářské soustavy povodí Odry. S ohledem k aktuálnímu naplnění zásobních prostorů vodních nádrží na vodních dílech dochází k maximálnímu energetickému využití vypouštěné vody. Situace je průběžně pečlivě monitorována a vyhodnocována.

ZÁVĚR

Hladina podzemní vody v mělkých vrtech byla v 36. týdnu na území ČR celkově normální. Vydatnost pramenů na území ČR byla v tomto týdnu celkově normální. Situace však byla nadále regionálně odlišná. Oproti předcházejícímu týdnu celkově došlo k mírnému zhoršení stavu vydatnosti a současně vydatnost pramenů ve srovnání s předchozím týdnem stagnovala s tendencí k mírnému poklesu.

Hladiny vodních toků byly v průběhu týdne převážně setrvalé nebo mírně rozkolísané s převládající klesající tendencí. Vzhledem k dlouhodobým zářijovým průměrům dosahovaly průtoky širokého rozmezí hodnot, nejčastěji 35 až 110 % Q_{IX} . Z hlediska počtu hlásných profilů s indikací hydrologického sucha (Q_{355} a Q_{364}) se oproti předchozímu týdnu situace mírně zhoršila. Významné vodárenské i víceúčelové nádrže jsou až na výjimky (tato vodní díla mají nižší naplněnost převážně z provozních důvodů) naplněny téměř z 80–100 % a jsou tak schopny zabezpečit požadované odběry.

Přílohy:

1. Aktuálně platná (2021), vydaná omezení k odběru povrchových vod + omezení odběrů z vodovodů pro veřejnou potřebu dle územní působnosti s. p. Povodí.