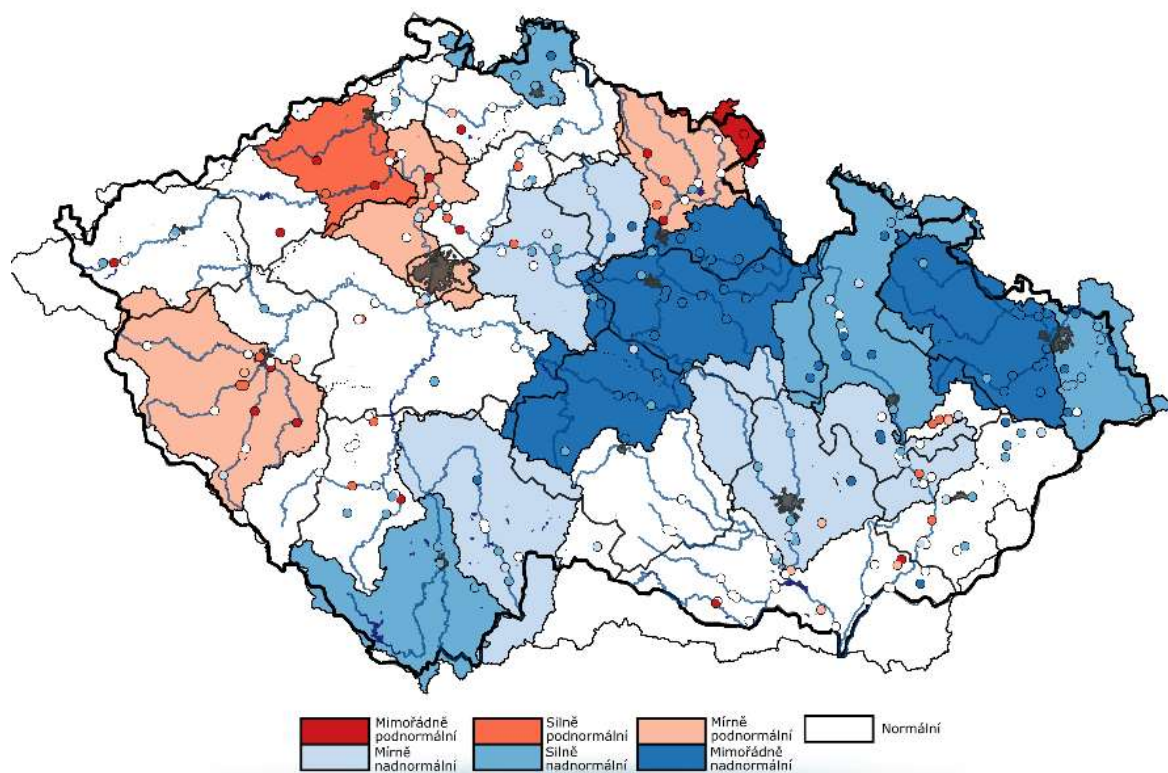


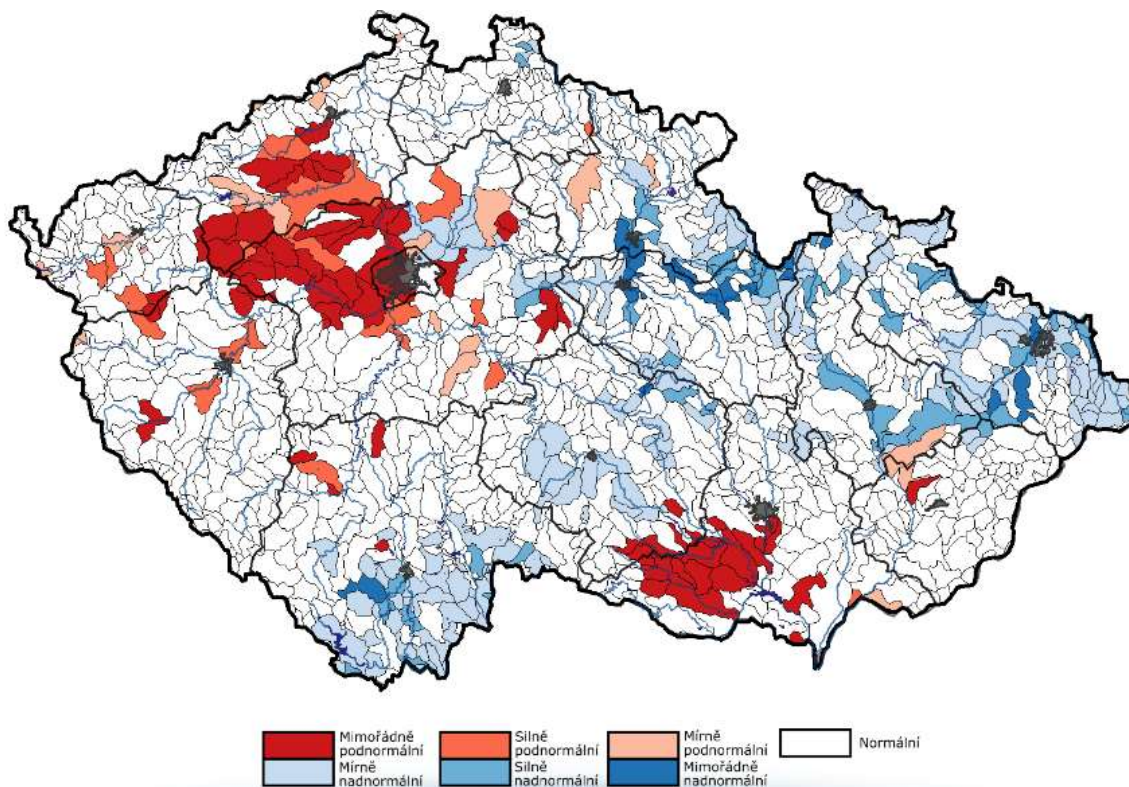
## AKTUÁLNÍ INFORMACE O STAVU VODNÍCH ZDROJŮ K 15. 7. 2020

Ministerstvo zemědělství předkládá stručnou zprávu se shrnutím nejdůležitějších skutečností o aktuálním stavu vodních zdrojů. Správci povodí situaci monitorují a vyhodnocují na základě aktuálních potřeb.

Obrázek č. 1 – Mapa hydrologického sucha – podzemní voda, 29. 6. – 5. 7. 2020 (zdroj: <http://hamr.chmi.cz>):



Obrázek č. 2 – Mapa hydrologického sucha – povrchová voda, 29. 6. – 5. 7. 2020 (zdroj: <http://hamr.chmi.cz>):



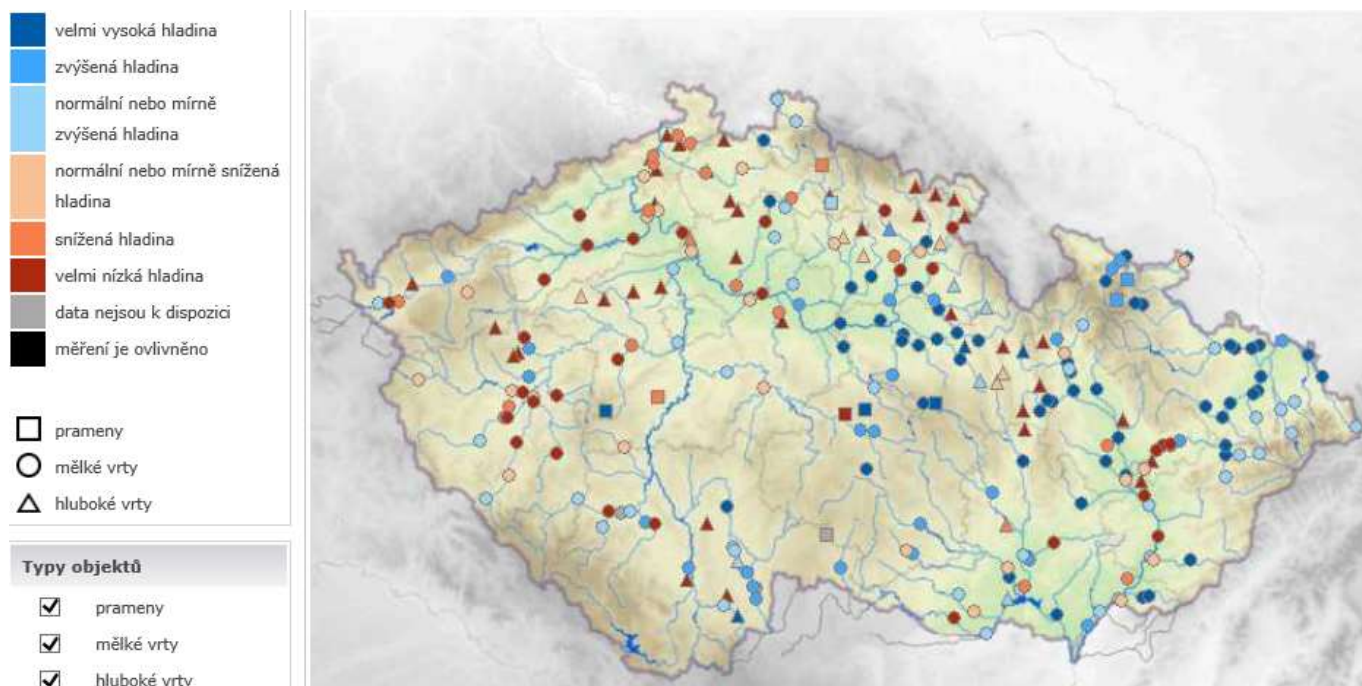
## POPIS AKTUÁLNÍ HYDROLOGICKÉ SITUACE

### 1. STAV PODZEMNÍCH VOD (týdenní zpráva ČHMÚ 6. 7. – 12. 7. 2020)

Stav podzemních vod se ve srovnání s předchozím týdnem mírně zhoršil a byl celkově normální. Hladina v mělkých vrtech ve srovnání s předchozím týdnem na území ČR v průměru mírně klesala. Počet mělkých vrtů s mírně až mimořádně nadnormální hladinou poklesl a tvoří 45 % všech objektů. Počet mělkých vrtů, u kterých je hladina v mezích normálu, mírně vzrostl a tvoří 33 % všech objektů. Počet mělkých vrtů, u kterých bylo dosaženo silného, či mimořádného sucha se téměř nezměnil a tvoří 15 % všech objektů.

Počet pramenů, u kterých bylo dosaženo silného či mimořádného sucha, se oproti minulému týdnu mírně snížil a tvoří 31 % všech objektů.

Obrázek č. 3 – Mapa aktuálního stavu podzemních vod, 14. 7. 2020 (zdroj: [www.chmi.cz](http://www.chmi.cz)):



### 2. STAV HLADINY VODNÍCH TOKŮ

**Povodí Vltavy, státní podnik** – srážky, které se vyskytly na území povodí Vltavy během předcházejících týdnů, způsobily významné zlepšení hydrologické situace oproti počátku jara. Průměrné denní průtoky se aktuálně pohybují ve vztahu k dlouhodobým průměrným hodnotám pro toto období ve velmi širokém rozmezí  $Q_{355}$  –  $Q_{30}$ . Podprůměrné hodnoty jsou monitorovány především v povodí Berounky. Z pohledu stavu a množství povrchových vod, lze v některých oblastech povodí Berounky, již hodnotit aktuální situaci jako stav hydrologického sucha, a to zejména v povodí Mže, Radbuzy, Úslavy a ojediněle i v dalších lokalitách.

Na tocích v povodí horní Vltavy se průtoky v hlavních sledovaných profilech pohybují v rozmezí  $Q_{330}$  –  $Q_{30}$ . Průtoky jsou převážně průměrné a dosahují 15 – 188 % dlouhodobého průměru pro měsíc červenec. Nejnížší hodnoty jsou pozorovány na Bezdrevském potoce, Černovickém potoce, Smutné a horní Skalici.

Aktuálně se průtoky na tocích v povodí Berounky pohybují nejčastěji v rozmezí hodnot od  $Q_{355}$  do  $Q_{300}$ . Ve vztahu k dlouhodobému měsíčnímu průměru pro červenec jsou aktuálně v povodí Berounky průměrné denní průtoky v rozmezí 30 - 65 % normálu. Průtoky při hodnotách  $Q_{355}$  se vyskytují zejména v povodí Mže, Radbuzy, Úslavy, Střely, Klíčavy, Loděnice a ojediněle i v jiných lokalitách.

V povodí dolní Vltavy se aktuálně na většině sledovaných profilů pohybují průtoky v rozmezí  $Q_{355}$  –  $Q_{90}$ . Průtoky v těchto měrných profilech dosahují 33 – 148 % dlouhodobého průměru pro měsíc červenec. Závěrovým profilem Sázavy (profil Nespeky) aktuálně protéká  $15.8 \text{ m}^3 \cdot \text{s}^{-1}$ , což odpovídá 113 % dlouhodobého průměrného průtoku pro

měsíc červenec. Profilem Praha - Malá Chuchle protéká aktuálně  $79.0 \text{ m}^3 \cdot \text{s}^{-1}$ , což je 71.8 %  $Q_{VII}$ . Odtok z VD Vrané je v tuto chvíli udržován na hodnotě  $70 \text{ m}^3 \cdot \text{s}^{-1}$ .

**Povodí Ohře, státní podnik** – vlivem absence srážkových úhrnů v posledním týdnu docházelo k pozvolnému přirozenému snižování vodnosti vodních toků. Případné srážky byly pouze krátkého trvání a neměly významný vliv na vývoj hydrologie v povodí. Hydrologická vodnost na hodnocených stanicích ke dni 15. 7. 2020 k 7:00 dosahovala na horní i dolní části Ohře okolo 50 %  $Q_{VII}$  (průměrného měsíčního průtoku pro měsíc červenec  $Q_{VII}$  za referenční období 2005-2018). Hodnoty průtoků na toku Bílina dosahují hodnot 20 - 30 %  $Q_{VII}$ . Vodnost Ploučnice je mezi 45 - 55 %  $Q_{VII}$ . K dnešnímu dni registrujeme u 77 % hodnocených profilů podkročení průtoků pod hodnotou průtokového kvantilu  $Q_{330}$ .

**Povodí Labe, státní podnik** – v období od 9. 7. do 15. 7. 2020 se vyskytly srážky místy do 10 mm za den. Průtoky ve vodních tocích mají převážně setrvalou tendenci. Vodnosti se k dnešnímu dni pohybují nejčastěji v rozmezí  $Q_{330}$  až  $Q_{90}$ , vyšší vodnosti se vyskytují na Loučném a Chrudimce.

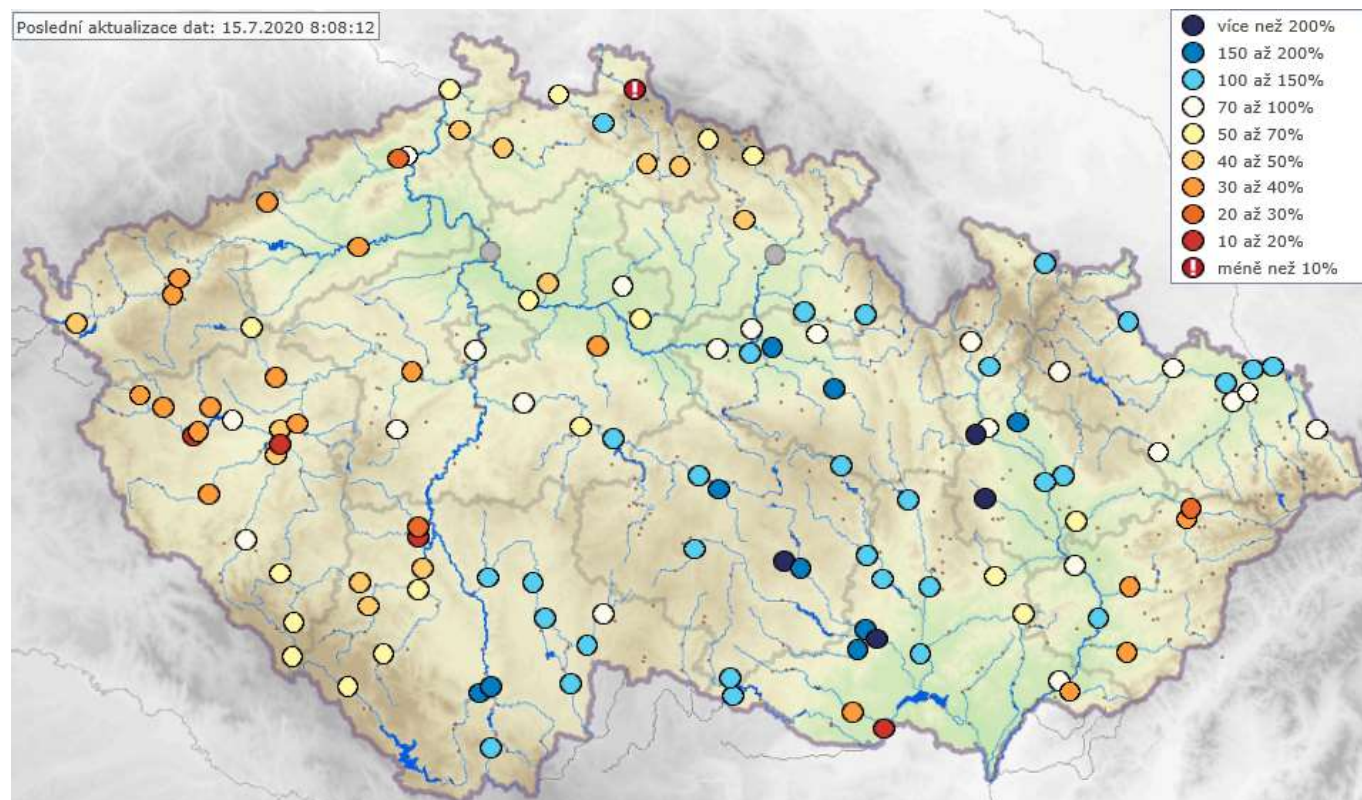
Ve srovnání s dlouhodobými průměrnými průtoky pro měsíc červenec (vyhodnocováno za hydrologické období 1981-2010) se většina průtoků ve vodních tocích pohybuje mezi 40 a 60 % dlouhodobého normálu, průměrné případně mírně nadprůměrné průtoky mezi 90 a 160 % dlouhodobého normálu, jsou v povodí Orlice, Loučné, Chrudimky, Mrliny a na středním Labi.

**Povodí Moravy, s. p.** – v uplynulém týdnu byly zaznamenány srážky v celkovém úhrnu do 50 mm. Vlivem srážek kolísaly průtoky v tocích. V současné době jsou hladiny v tocích převážně setrvalé, případně lehce na poklesu. Průměrné průtoky za poslední tři dny v povodí Dyje se pohybují v rozmezí 20 - 400 % průměrných červencových hodnot. V povodí Moravy se průtoky pohybují v rozmezí 30 – 340 % červencových hodnot. Závěrovým profilem ve Strážnici protéká největší moravskou řekou Moravou 120 % červencového normálu.

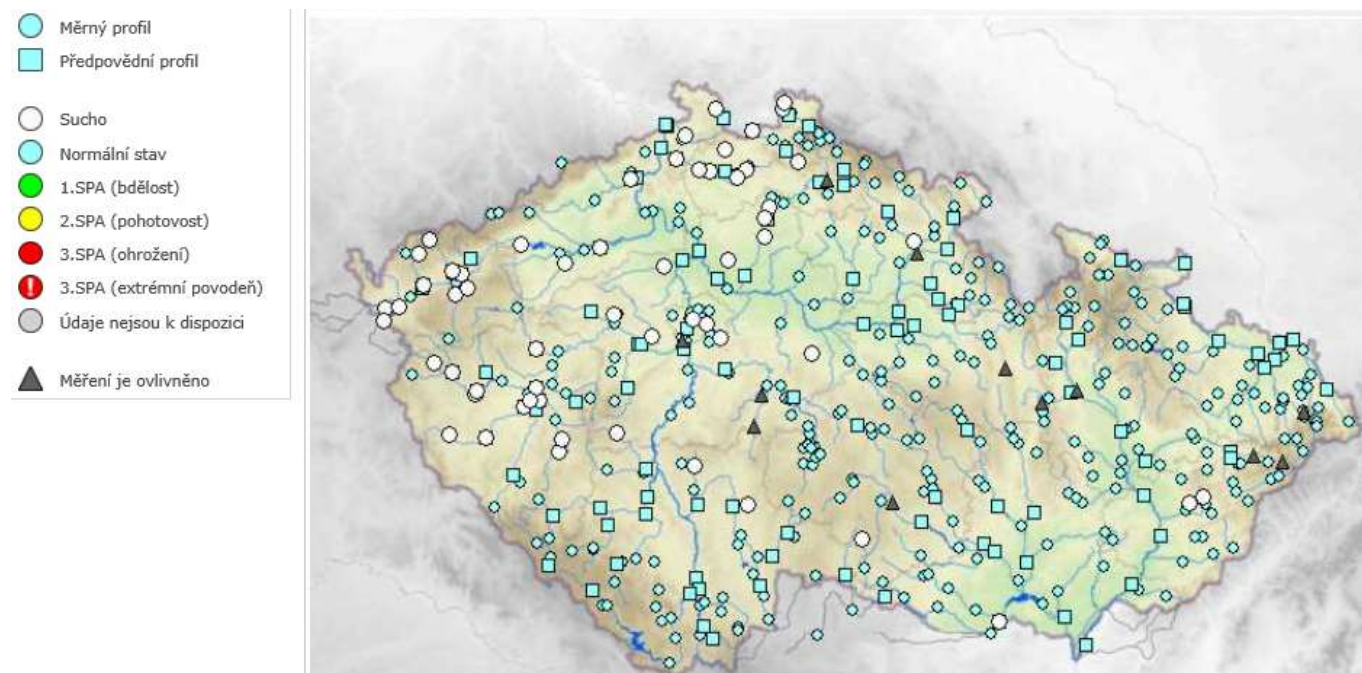
Limit sucha ( $Q_{355}$ ) se v současnosti prakticky nevyskytuje

**Povodí Odry, státní podnik** – v sobotu 11. 7. 2020 bylo celé území povodí Odry zasaženo významnější srážkou, kdy úhrny činily cca 20 až 50 mm, nejvyšší úhrny byly naměřeny v povodí horní Olše a Bělé a v podhůří Beskyd s úhrny až 50 až 65 mm. (uvedené hodnoty činí i celkový srážkový úhrn za minulý týden od 8. 7. do 14. 7. 2020). V současnosti se průtoky na vodních tocích pohybují v rozmezí 90 až 330 denních vod a mají klesající tendenci. V porovnání k dlouhodobému měsíčnímu průměru se průtoky ve vyhodnocovaných profilech pohybují v rozmezí 95 až 147 % dlouhodobého měsíčního průměru.

Obrázek č. 4 – Mapa vodnosti toků v ČR, poměr k dlouhodobému měsíčnímu průměru, 15. 7. 2020 (zdroj: ČHMÚ):



Obrázek č. 5 – Mapa aktuálního stavu povrchových vod, 15. 7. 2020 (zdroj: [www.chmi.cz](http://www.chmi.cz)):



### 3. NAPLNĚNOST VODNÍCH NÁDRŽÍ

**Povodí Vltavy, státní podnik** – na většině vodních nádrží v povodí Vltavy je odtok vyrovnáván s přítokem. Odtok z VD Švihov je na hodnotě  $1,06 \text{ m}^3 \cdot \text{s}^{-1}$ . Odtok z Vltavské kaskády je v profilu VD Vrané aktuálně na hodnotě  $70 \text{ m}^3 \cdot \text{s}^{-1}$ . Naplněnost zásobních prostorů většiny významných vodních nádrží v povodí Berounky je 60 – 93 %. Minimální zůstatkové průtoky (MZP) jsou aktuálně udržovány na odtoku z VD Hracholusky, VD Klabava, VD Klíčava, VD Láz a VD Pílská.

VYBRANÉ VODÁRENSKÉ NÁDRŽE				
NÁZEV VODNÍHO DÍLA	CELKOVÝ OBJEM ZÁSOBNÍHO PROSTORU [mil. m <sup>3</sup> ]	NAPLNĚNÍ ZÁSOBNÍHO PROSTORU [%]		
		15. 7. 2019	8. 7. 2020	15. 7. 2020
Švihov	251,966	95	98	99
Římov	30,762	89	95	95
Klíčava	7,860	66	63	63
Nýrsko	15,966	90	90	89

VYBRANÉ NÁDRŽE – OSTATNÍ ÚČELY				
NÁZEV VODNÍHO DÍLA	CELKOVÝ OBJEM ZÁSOBNÍHO PROSTORU [mil. m <sup>3</sup> ]	NAPLNĚNÍ ZÁSOBNÍHO PROSTORU [%]		
		15. 7. 2019	8. 7. 2020	15. 7. 2020
Lipno I.	264,055	86	93	91
Orlík	618,380	95	93	98
Slapy	266,634	98	98	95
Hracholusky	32,021	78	89	87

**Povodí Ohře, státní podnik** – současná vodnost toků zapřičiňuje na většině nádrží mírný pokles hladin z důvodu uvolňování akumulovaných objemů vody pro zajištění hlavních účelů nádrže.

U vodárenských nádrží a u nádrží zajišťující vodu pro průmysl nepředpokládáme problémy v zajištění odběrů. Většina vodárenských nádrží je naplněna nad 90 % zásobního objemu. Mimo devátý decil naplněnosti zásobních prostorů jsou vodárenské nádrže Přísečnice, Kamenička a Mariánské Lázně. Nádrž Přísečnice s naplněností zásobního prostoru 87 % je pro zajištění povolených odběrů dostatečná. Zásobní prostor nádrže Kamenička je již vyprázdněn pro realizaci inženýrsko – geologického průzkumu hráze vodního díla. Odběr pro úpravnu vody III. Mlýn je zajištěn z nádrže Křímov, ze které se v současné době odebírá 70 l/s. Nádrž Křímov je aktuálně z 97 % naplněna. U nádrže Mariánské Lázně je naplněnost zásobního prostoru 56 %. Nádrž Mariánské Lázně je zapojena ve vodohospodářské soustavě nádrží Podhora – Mariánské Lázně. Z nádrže Podhora je voda přečerpávána do nádrže Mariánské lázně o velikosti 28 l/s. Přečerpávání vody z nádrže Podhora pokrývá denní odběr vody z nádrže Mariánské Lázně do úpravní vod.

Nejméně naplněnými nádržemi, které plní jiný účel než vodárenský, jsou nádrže Újezd (68 %) na Bílině, Vidhostice (85 %) v povodí Blšanky, nádrž Sedlec (56 %) u Maštova na toku Dubá a nádrž Skalka na Ohři (78%). Nádrž Sedlec zajišťuje minimální zůstatkový průtok pod vodním dílem o velikosti 5 l/s a odběry pro zemědělskou závlahu. Vlivem odběrů se nádrž pozvolna prázdní. Nádrž Skalka s naplněností 78 % zásobního prostoru je s ohledem na prováděné opravy drážek provizorního hrazení hrazeného bezpečnostního přelivu udržována o cca 1 m níže, než je maximální hladina letního zásobního prostoru. Opravy drážek budou prováděny po celý rok 2020. Snížená hladina nebude mít vliv na zajištění hlavních účelů soustavy nádrží Skalka – Jesenice.

VYBRANÉ VODÁRENSKÉ NÁDRŽE				
NÁZEV VODNÍHO DÍLA	CELKOVÝ OBJEM ZÁSOBNÍHO PROSTORU [mil. m <sup>3</sup> ]	NAPLNĚNÍ ZÁSOBNÍHO PROSTORU [%]		
		8. 7. 2019	8. 7. 2020	15. 7. 2020
Stanovice	20,0	91	97	97
Horka	16,5	94	94	93
Přísečnice	46,7	94	88	87
Křímov	1,26	80	99	97
Fláje	19,5	93	91	90

VYBRANÉ NÁDRŽE – OSTATNÍ ÚČELY				
NÁZEV VODNÍHO DÍLA	CELKOVÝ OBJEM ZÁSOBNÍHO PROSTORU [mil. m <sup>3</sup> ]	NAPLNĚNÍ ZÁSOBNÍHO PROSTORU [%]		
		8. 7. 2019	8. 7. 2020	15. 7. 2020
Skalka	13,66	87	78	78
Jesenice	47,1	95	96	96
Nechranice	233	90	93	93
Újezd	4,56	74	73	68
Vidhostice	0,860	91	85	85

**Povodí Labe, státní podnik** – na vodárenských nádržích ve správě státního podniku Povodí Labe nebyly zaznamenány takové poklesy objemu vody, které by si vynutily omezení provozu vodních děl, resp. omezení povolených odběrů. Zásoba povrchové vody ve vodárenských nádržích je v současné době dostatečná a je možné ji odebírat v požadovaném rozsahu.

Naplněnost vodárenských nádrží se pohybuje v rozmezí 79 až 100 %.

Nižší naplněnost má VD Souš (71 %), kde byla snížena hladina z důvodu opravy spárování návodního líce hráze. Z důvodu zajištění dostatečného množství a kvality vody je na VD Hamry udržována hladina vody v ochranném prostoru do kóty 598,60 m n. m. (zaplněnost ochranného prostoru je 29 %).

Na všech nádržích probíhají manipulace v souladu se schválenými manipulačními řády. Zaplněnost zásobních prostorů významných vodních nádrží se pohybuje v rozmezí 82 – 100 %. V porovnání s rokem 2019 je k dnešnímu dni naplněnost většiny nádrží srovnatelná jako v loňském roce.

VYBRANÉ VODÁRENSKÉ NÁDRŽE				
NÁZEV VODNÍHO DÍLA	CELKOVÝ OBJEM ZÁSOBNÍHO PROSTORU [mil. m <sup>3</sup> ]	NAPLNĚNÍ ZÁSOBNÍHO PROSTORU [%]		
		15. 7. 2019	8. 7. 2020	15. 7. 2020
Hamry	1,206	100	100	100
Křižanovice	1,620	90	89	80
Vrchlice	7,890	90	89	89
Josefův Důl	19,133	98	100	100
Souš	4,585	89	72	71

VYBRANÉ NÁDRŽE - OSTATNÍ ÚČELY				
NÁZEV VODNÍHO DÍLA	CELKOVÝ OBJEM ZÁSOBNÍHO PROSTORU [mil. m <sup>3</sup> ]	NAPLNĚNÍ ZÁSOBNÍHO PROSTORU [%]		
		15. 7. 2019	8. 7. 2020	15. 7. 2020
Rozkoš	45,948	97	100	100
Seč	14,017	93	94	92
Pastviny	6,236	84	77	82
Mšeno	1,897	93	100	99
Les Království	1,422	100	89	100

**Povodí Moravy, s. p.** – většina významných nádrží v povodí Moravy a Dyje má plné nebo téměř plné zásobní prostory. Hladiny v nádržích jsou většinou setrvalé nebo slabě na vzestupu. Za uplynulý týden bylo ve významných vodních nádržích v povodí Moravy a Dyje zadrženo cca 4,2 mil. m<sup>3</sup> vody. Vodárenské odběry jsou zabezpečovány v požadovaných množstvích.

VYBRANÉ VODÁRENSKÉ NÁDRŽE				
NÁZEV VODNÍHO DÍLA	CELKOVÝ OBJEM ZÁSOBNÍHO PROSTORU [mil. m <sup>3</sup> ]	NAPLNĚNÍ ZÁSOBNÍHO PROSTORU [%]		
		15. 7. 2019	8. 7. 2020	15. 7. 2020
Vranov*	79,668	88	99	100
Vír	44,060	95	99	100
Mostiště	9,339	96	100	100
Hubenov	2,394	92	100	100
Slušovice	7,245	95	98	97
Karolínka	5,813	89	95	95

\* Nádrž s vodárenským využitím

VYBRANÉ NÁDRŽE – OSTATNÍ ÚČELY				
NÁZEV VODNÍHO DÍLA	CELKOVÝ OBJEM ZÁSOBNÍHO PROSTORU [mil. m <sup>3</sup> ]	NAPLNĚNÍ ZÁSOBNÍHO PROSTORU [%]		
		15. 7. 2019	8. 7. 2020	15. 7. 2020
Nové Mlýny	58,039	100	100	100
Brno	13,023	96	96	95
Letovice	9,015	66	72	75
Dalešice	62,986	89	100	100
Bystřička	0,852	100	100	98
Plumlov	2,884	95	99	99



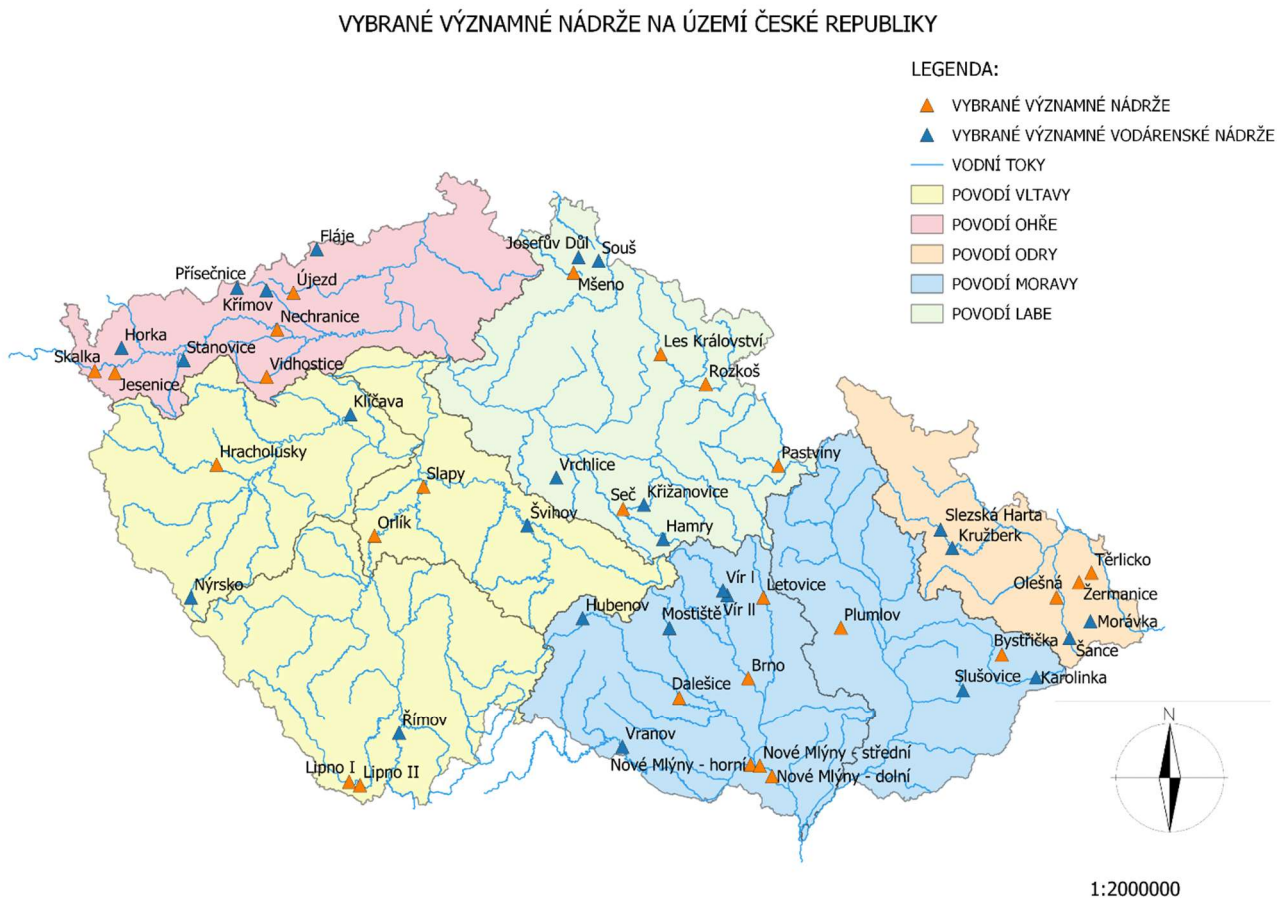
**Povodí Odry, státní podnik** – všechny významné nádrže státního podniku Povodí Odry mají vysoký stupeň naplnění (100 % zásobního objemu) a oproti stavu k předchozímu týdnu nedošlo k zásadní změně, na kaskádě nádrží Slezská Harta - Kružberk na Moravici probíhá režim s ohledem na maximální naplnění Slezské Harty a energetické využití akumulovaných objemů vod, přičemž celkový objem vody v kaskádě nádrží se téměř nemění.

VYBRANÉ VODÁRENSKÉ NÁDRŽE				
NÁZEV VODNÍHO DÍLA	CELKOVÝ OBJEM ZÁSOBNÍHO PROSTORU [mil. m <sup>3</sup> ]	NAPLNĚNÍ ZÁSOBNÍHO PROSTORU [%]		
		8. 7. 2019	1. 7. 2020	8. 7. 2020
Slezská Harta*	182,011	94	100	100
Kružberk	23,335	84	95	80
Šance	39,498	93	100	100
Morávka	4,957	85	100	100

\* - nádrž s vodárenským využitím

VYBRANÉ NÁDRŽE – OSTATNÍ ÚČELY				
NÁZEV VODNÍHO DÍLA	CELKOVÝ OBJEM ZÁSOBNÍHO PROSTORU [mil. m <sup>3</sup> ]	NAPLNĚNÍ ZÁSOBNÍHO PROSTORU [%]		
		8. 7. 2019	1. 7. 2020	8. 7. 2020
Žermanice	18,473	93	100	100
Olešná	2,816	100	100	100
Těrlicko	22,012	90	100	100

Obrázek č. 6 – Mapa vybraných vodních nádrží



#### 4. PŘEDPOKLÁDANÝ VÝVOJ A MOŽNÉ DOPADY

**Povodí Vltavy, státní podnik** – zásoba povrchové vody ve vodárenských nádržích je v současné době dostatečná a je možné ji odebírat v požadovaném rozsahu. Aktuálně nejsou zaznamenávány výrazné problémy s jakostí vody ve vodárenských nádržích ve vazbě na její udržitelnost v úpravě vody na vodu pitnou.

Očekává se setrvalý stav nebo pozvolný pokles hladin vodních toků. Podle aktuální hydrologické prognózy ČHMÚ se v dalších dnech neočekávají vydatnější srážky, které by mohly výrazněji celkovou hydrologickou situaci zlepšit. Predikované srážky mohou v nadcházejících dnech na některých vodních tocích zpomalit pokles vodních stavů nebo způsobit dočasnou rozkolísanost průtoků a to zejména v povodí Vltavy nad Lipnem, Malše, horní Otavy a Úhlavy.

**Povodí Ohře, státní podnik** – v současné době je projednána na vodním díle Vidhostice mimořádná manipulace spočívající v podkrojení minimálního zůstatkového průtoku z 20 l/s až na 5 l/s. Dle doporučení biologického dozoru je udržován odtok okolo 10 l/s. Nádrž slouží pro závlahu a pro nadlepšování průtoku v Blšance při kritickém snížení průtoků v letních měsících.

U nádrží pokračují manipulace na odtoku dle platných manipulačních řádů s ohledem na aktuální hydrologickou situaci a naplněnost konkrétních vodních děl. Hydrologická situace je aktuálně stabilní a neočekáváme v nejbližším týdnu žádné situace vyžadující mimořádná opatření, řešení povodňových situací či poruch v zabezpečení vodárenských vodních nádrží.

**Povodí Labe, státní podnik** – průtoky ve vodních tocích jsou ve srovnání s červencovými normály spíše podprůměrné. Mírně nadprůměrné průtoky jsou v povodí Orlice, Loučné a Chrudimky a na středním Labi. Významný pokles průtoků pod úroveň  $Q_{355}$  není předpokládán.

Vývoj vodních zásob je průběžně monitorován a hodnocen. Aktuálně Povodí Labe, s. p. nemá informace o vydání opatření obecné povahy týkající se omezení odběrů povrchových nebo podzemních vod na území v své působnosti. V případě nepříznivého stavu budou s využitím zkušeností z minulých let přijímána vhodná opatření v součinnosti s dotčenými odběrateli, obcemi, vodoprávními úřady i odbornými institucemi (ČHMÚ, ČIŽP).

**Povodí Moravy, s. p.** – pravidelně jsou zajištěny odběry z vodních toků pro zemědělské účely, především z VD Vranov. Cílem manipulací je v současnosti zajištění plných zásobních prostorů v nádržích, vodárenské odběry jsou zabezpečovány v požadovaných množstvích. Je předpokládán postupný pokles průtoků.

Nadále trvají některé zákazy obecného nakládání s vodami, případně omezení odběrů a spotřeby vody, které obce a ORP na svém území vydaly veřejnou vyhláškou.

**Povodí Odry, státní podnik** – manipulace na nádržích jsou prováděny podle Manipulačního řádu Vodohospodářské soustavy povodí Odry a nejsou přijímána žádná opatření. Situace je průběžně pečlivě monitorována a vyhodnocována.

## ZÁVĚR

Stav podzemních vod se ve srovnání s předchozím týdnem mírně zhoršil a byl celkově normální. Hladina v mělkých vrtech ve srovnání s předchozím týdnem na území ČR v průměru mírně klesala.

Počet pramenů, u kterých bylo dosaženo silného či mimořádného sucha, se oproti minulému týdnu mírně snížil a tvoří 31 % všech objektů.

V minulém týdnu byly zaznamenány srážky s úhrny do 50 mm na celém území České republiky s výjimkou území ve správě Povodí Ohře, kde se srážky nevyskytovaly, nebo byly zanedbatelné. Průtoky ve vodních tocích mají setrvalou nebo mírně klesající tendenci. V důsledku vydatných srážek z předchozích týdnů jsou průtoky značně rozkolísané. Nejmenší průtoky v porovnání s dlouhodobým průměrem pro měsíc červenec jsou v povodí Berounky (30 – 65 %), Ohře (50 %) a Bíliny (20 – 30 %).

Významné vodárenské i víceúčelové nádrže jsou až na výjimky (tyto vodní díla mají nižší naplněnost převážně z provozních důvodů) naplněny z 80 – 100 % a jsou tak schopny zabezpečit požadované odběry. Na nádržích probíhají manipulace v souladu s manipulačními řády.

Přílohy:

1. Aktuálně platná (2020), vydaná omezení k odběru povrchových vod + omezení odběrů z vodovodů pro veřejnou potřebu dle územní působnosti s. p. Povodí.