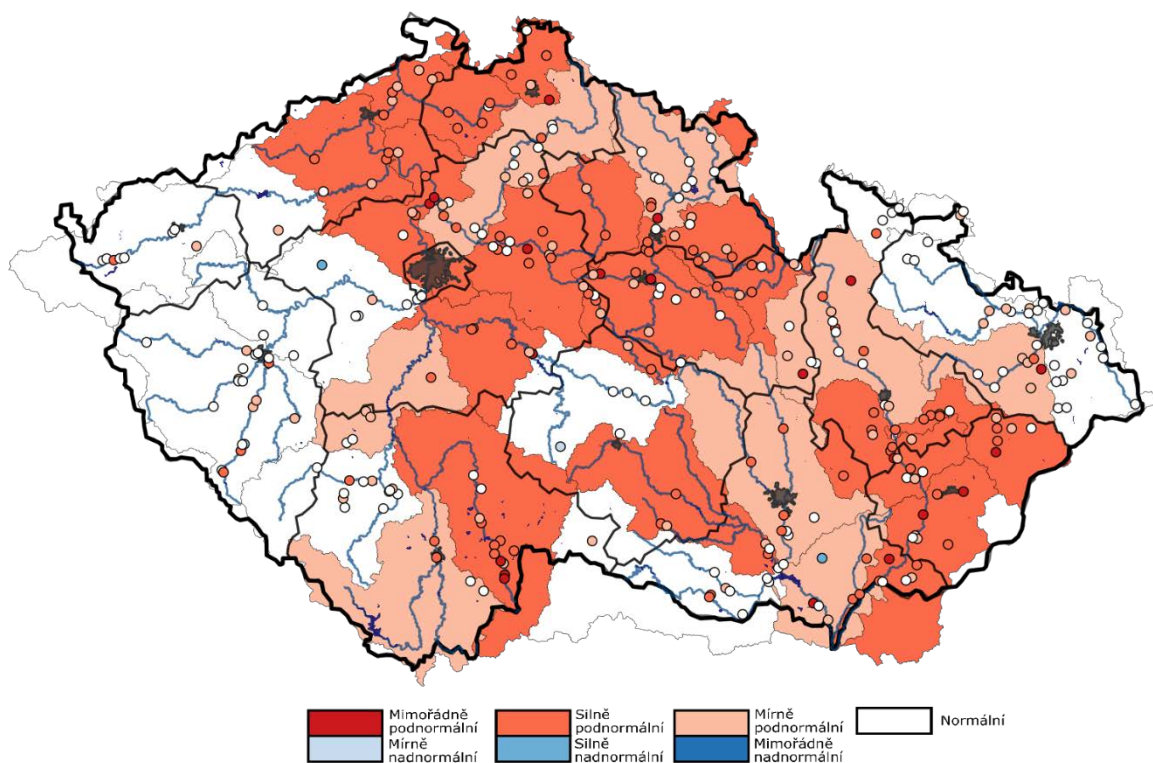


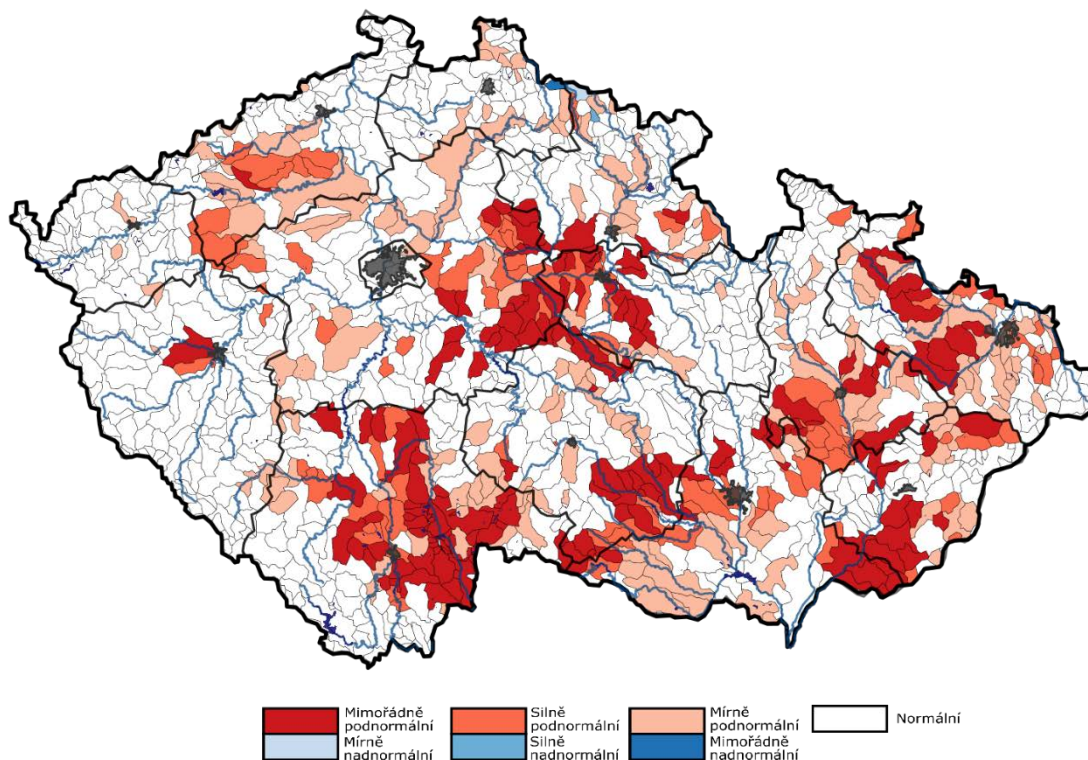
AKTUÁLNÍ INFORMACE O STAVU VODNÍCH ZDROJŮ K 18. 5. 2022

Ministerstvo zemědělství předkládá stručnou zprávu se shrnutím nejdůležitějších skutečností o aktuálním stavu vodních zdrojů. Správci povodí situaci monitorují a vyhodnocují na základě aktuálních potřeb.

Obrázek č. 1 Mapa hydrologického podzemního sucha, 9. 5. – 15. 5. 2022 (zdroj: <http://hamr.chmi.cz>):



Obrázek č. 2 Mapa hydrologického povrchového sucha, 9. 5. – 15. 5. 2022 (zdroj: <http://hamr.chmi.cz>):



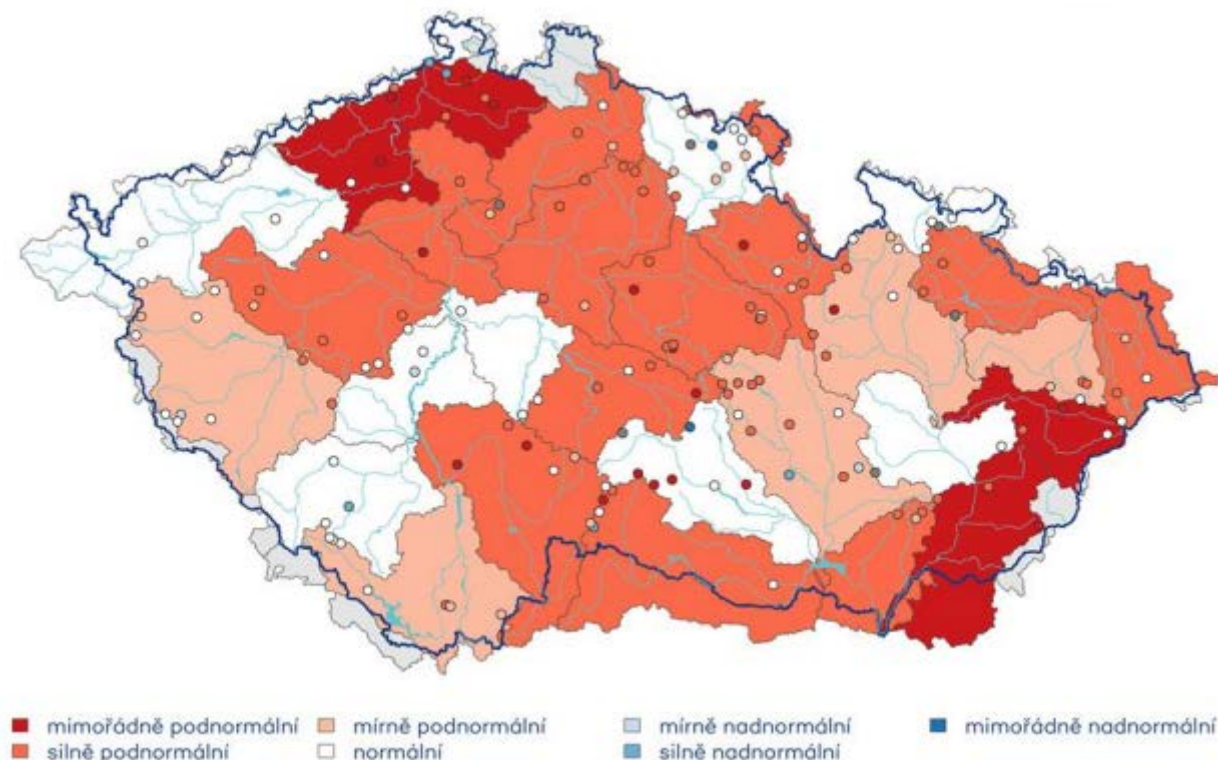
POPIS AKTUÁLNÍ HYDROLOGICKÉ SITUACE

1. STAV PODZEMNÍCH VOD (týdenní zpráva ČHMÚ 9. 5. – 15. 5. 2022)

Hladina podzemní vody v mělkých vrtech byla v 19. týdnu na území ČR celkově silně podnormální. V západních Čechách, v povodí Otavy, horní Sázavy, Opavy, Osoblahy, Olše a Ostravice a Dyje byla hladina normální. Mírně podnormální hladina byla v povodí horního Labe, Jizery, horní a střední Vltavy, Odry, horní Moravy, Svratky a Svitavy a oblasti soutoku Dyje a Moravy. Na ostatním území ČR byla hladina silně podnormální. Oproti předcházejícímu týdnu nedošlo k výraznější změně stavu podzemní vody. Hladina ve srovnání s předchozím týdnem převážně stagnovala s tendencí k mírnému poklesu a u 3 % objektů výrazněji klesala. Ke zhoršení stavu nedošlo v žádném povodí. K mírnému zlepšení došlo v povodí horní Vltavy ze silně na mírně podnormální a v povodí Otavy, horní Sázavy a Olše a Ostravice z mírně podnormálního na normální. Podíl mělkých vrtů se silně a mimořádně podnormální hladinou (35 %) a podíl vrtů s normální hladinou (41 %) se příliš nezměnil. Silně nadnormální hladina se vyskytla pouze u 1 % vrtů.

Vydatnost pramenů byla v tomto týdnu celkově silně podnormální. Normální vydatnost byla v povodí horního Labe, Otavy, střední Vltavy, dolní Sázavy, horní Ohře, Osoblahy, střední Moravy a Jihlavy. Mírně podnormální vydatnost byla v povodí horní Vltavy, horní Berounky, Odry, horní Moravy a Svratky a Svitavy. Mimořádně podnormální vydatnost byla zaznamenána v povodí dolní Ohře, Ploučnice, Bečvy a dolní Moravy. V ostatních povodí ČR byla vydatnost silně podnormální. Oproti předcházejícímu týdnu se celkově stav vydatnosti příliš nezměnil. Vydatnost pramenů převážně stagnovala s tendencí k mírnému zmenšení a pouze u 5 % objektů se zmenšovala výrazněji. Podíl pramenů se silně a mimořádně podnormální vydatností (46 %) se zvýšil, podíl pramenů s normální vydatností (36 %) a podíl pramenů se silně a mimořádně nadnormální vydatností (4 %) se příliš nezměnil.

Obrázek č. 3 Mapa stavu vydatnosti pramenů, 9. 5. – 15. 5. 2022 (zdroj: <http://hamr.chmi.cz>):



2. STAV HLADINY VODNÍCH TOKŮ

Povodí Vltavy, státní podnik – na většině území povodí Vltavy, Sázavy a Berounky je hydrologická situace příznivá. Z pohledu stavu a množství povrchových vod nelze aktuální hydrologickou situaci hodnotit jako stav hydrologického sucha. Vodnosti toků v územní působnosti závodu Horní Vltava se pohybují v rozmezí Q_{330d} – Q_{90d} , což odpovídá 21–73 % dlouhodobého průměru za měsíc květen. Aktuálně se průtoky na tocích v povodí Berounky pohybují nejčastěji v rozmezí hodnot Q_{300d} až Q_{150d} . Průměrné denní průtoky na tocích v povodí Berounky se aktuálně pohybují v intervalu cca 30–60 % měsíčního normálu. Průtoky v povodí dolní Vltavy se u většiny sledovaných profilů pohybují v rozmezí Q_{330d} – Q_{90d} . Ve vztahu k dlouhodobému průměru za měsíc květen jsou průtoky na povodí dolní Vltavy v rozsahu 32–131 % Q_v . Závěrovým profilem Sázavy (profil Nespeky) aktuálně protéká $5,7 \text{ m}^3 \cdot \text{s}^{-1}$, což odpovídá 32 % dlouhodobého průměrného průtoky pro měsíc květen. Profilem Praha–Malá Chuchle protéká aktuálně $66,1 \text{ m}^3 \cdot \text{s}^{-1}$, což je 47 % Q_v .

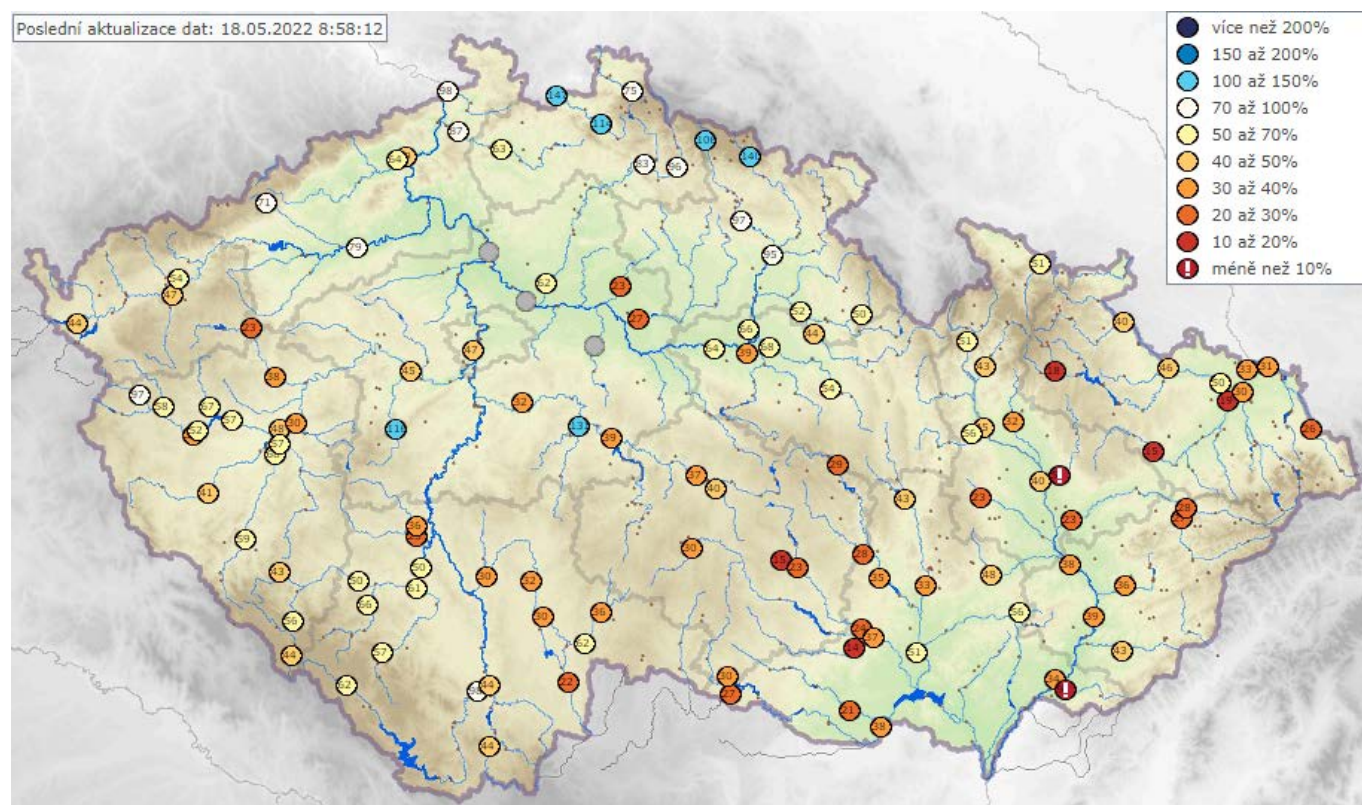
Povodí Ohře, státní podnik – v posledních sedmi dnech ovlivňovaly počasí na našem území postupně tlakové výše nad Středomořím a západní Evropou. Druhá jmenovaná se následně přesunula nad Skandinávii. Během pátku přešla přes naše území od severu slabá studená fronta. Počasí bylo až do neděle skoro jasné až jasné s denními maximy $24 \text{ }^\circ\text{C}$, na horách pak mezi 17 a $19 \text{ }^\circ\text{C}$. V pondělí začala počasí u nás ovlivňovat brázda nízkého tlaku vzduchu od jihu, obloha byla střídavě oblačná až zatažená s občasnými přeháňkami. Srážkové úhrny se pohybovaly mezi 15 mm na hřebenech Krušných hor a 1 mm na Karlovarsku a Chebsku. Od úterního poledne pak docházelo k ustávání srážek a počasí u nás začal opět ovlivňovat výběžek vysokého tlaku vzduchu od severu. Z důvodu minimálních srážkových úhrnů docházelo za poslední týden k pozvolnému poklesu vodnosti většiny toků. Aktuální vodnost méně ovlivněných toků (co se týče manipulací na vodních dílech) se pohybuje se nejčastěji v rozmezí 45 a 80 % průměrné květové vodnosti. Hydrologická vodnost ke dni 18. 5. 2022 k 7:00 se na horním úseku Ohře pohybuje okolo 70 % Q_v (průměrný měsíční průtok pro měsíc duben za referenční období 2005–2018). Dolní tok Ohře dosahuje také vodnosti cca 100 % Q_v (průtoky jsou ovlivněny manipulacemi na vodním díle Nechranice). Vodnost Bíliny se aktuálně pohybuje kolem 65 % Q_v . Vodnost Ploučnice je aktuálně také přibližně na úrovni 85 % Q_v . K dnešnímu dni je registrováno podkročení průtoků pod hodnotou průtokového kvantilu Q_{330d} na 18 % sledovaných profilů.

Povodí Labe, státní podnik – průtoky jsou k dnešnímu dni na většině vodních toků setrvalé nebo mají tendenci zvolna klesající. Vodnosti se na tocích, kde se v minulých dnech projevovalo odtávání sněhové pokrývky, pohybují v rozmezí Q_{90} až Q_{30} . Na ostatních vodních tocích jsou průtoky nejčastěji na úrovni Q_{330} až Q_{180} . Vodnost Q_{355} a nižší se k dnešnímu dni vyskytuje ve 3 profilech ze 120 sledovaných. Ve srovnání s dlouhodobými průměrnými průtoky pro měsíc květen (vyhodnocováno za hydrologické období 1981–2010) jsou průtoky na tocích odvodňujících severní horské oblasti převážně v rozmezí 60–100 % Q_v . Na ostatních vodních tocích se průtoky pohybují mezi 20 a 40 % dlouhodobého květnového normálu.

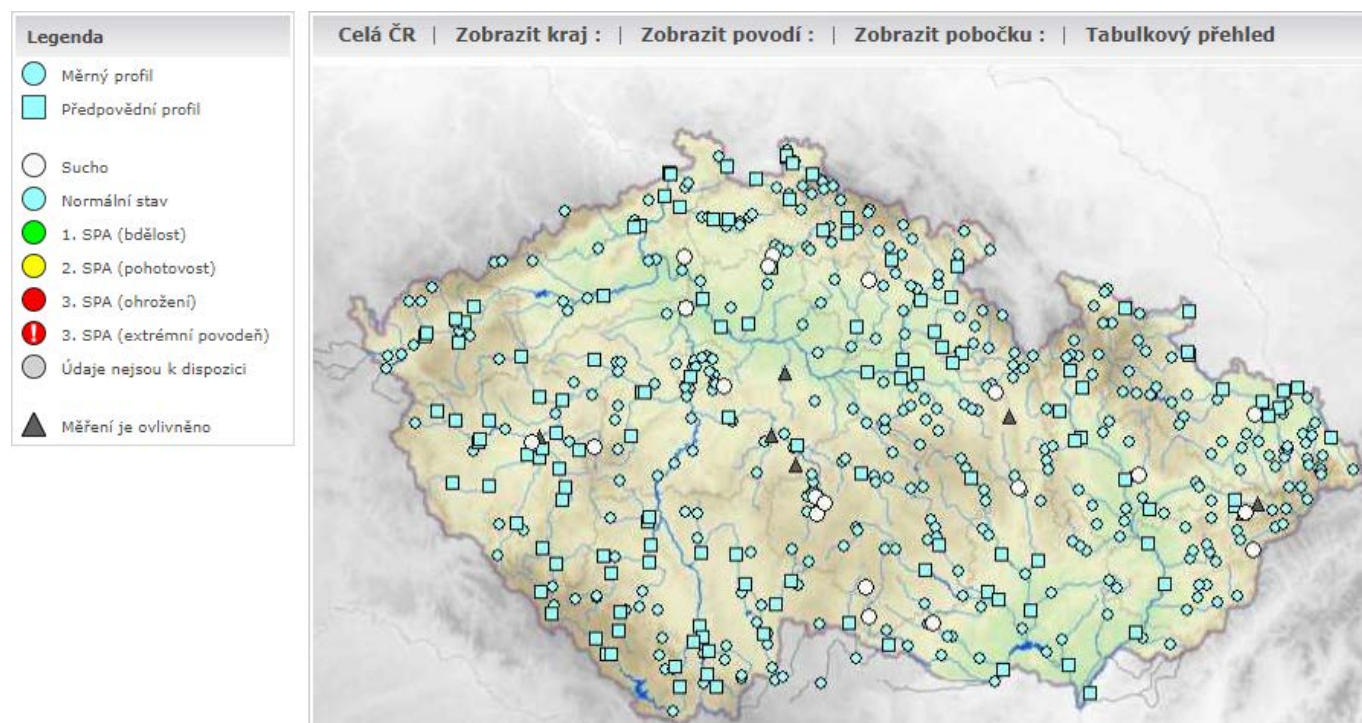
Povodí Moravy, s. p. – v uplynulém týdnu se na území povodí Moravy a Dyje s výjimkou včerejšího úterý nevyskytovaly. Během včerejška pak spadly srážky s úhrnem do 15 mm . Vyšší srážky zaznamenala pouze stanice Moravská Třebová ($16,8 \text{ mm}$). Na srážky reagovaly toky lehkým krátkodobým vzestupem hladin. Vodnosti se pohybují na úrovni 10–50 % dlouhodobého průměru pro měsíc květen. Limity sucha (Q_{355}) se v současnosti v povodí Moravy a Dyje vyskytují v 2 profilech.

Povodí Odry, státní podnik – situace na vodních tocích je dobrá. Srážkové úhrny se za poslední týden od 11. 5. do 18. 5. 2022 pohybovaly na většině území cca do 15 mm , přičemž velká část z těchto srážek spadla během včerejšího dne. Průtoky na tocích se pohybují většinou na úrovni od 180 do 355denních vod. Závěrovým profilem řeky Odry v Bohumíně nyní protéká $17,1 \text{ m}^3 \cdot \text{s}^{-1}$ vody, což odpovídá 270dennímu průtoky. Průtoky vody se ve vyhodnocovaných profilech pohybují v rozmezí 14 až 51 % dlouhodobého měsíčního průměru.

Obrázek č. 4 Mapa vodnosti toků v ČR, poměr k dlouhodobému měsíčnímu průměru, 18. 5. 2022 (zdroj: www.chmi.cz):



Obrázek č. 5 Mapa aktuálního stavu povrchových vod, 18. 5. 2022 (zdroj: www.chmi.cz):



3. NAPLNĚNOST VODNÍCH NÁDRŽÍ

Povodí Vltavy, státní podnik – na většině vodních nádrží jsou hladiny na úrovních obvyklých pro současné období. Odtok z VD Švihov je aktuálně na hodnotě $1,12 \text{ m}^3 \cdot \text{s}^{-1}$. Odtok z VD Lipno II je v režimu $6\text{--}20 \text{ m}^3 \cdot \text{s}^{-1}$ a aktuálně odtéká $15 \text{ m}^3 \cdot \text{s}^{-1}$. Z Vltavské kaskády (profil VD Vrané) aktuálně odtéká $80 \text{ m}^3 \cdot \text{s}^{-1}$. Naplněnost zásobních prostorů většiny významných vodních nádrží v povodí Berounky se pohybuje v rozmezí 78–98 %. Na odtoku z nádrží Žlutice a Pílská u Příbrami je udržován minimální zůstatkový průtok.

Zásoba povrchové vody ve vodárenských nádržích je v současné době dostatečná a je možné ji odebírat v požadovaném rozsahu. Na vodárenských nádržích nejsou zaznamenávány žádné problémy s jakostí vody ve vazbě na její udržitelnost v úpravě vody na vodu pitnou.

VYBRANÉ VODÁRENSKÉ NÁDRŽE				
NÁZEV VODNÍHO DÍLA	CELKOVÝ OBJEM ZÁSOBNÍHO PROSTORU [mil. m ³]	NAPLNĚNÍ ZÁSOBNÍHO PROSTORU [%]		
		18. 5. 2021	11. 5. 2022	18. 5. 2022
Švihov	246,068	99	98	97
Římov	30,016	95	92	89
Klíčava	7,860	96	98	98
Nýrsko	15,966	98	94	93

VYBRANÉ NÁDRŽE – OSTATNÍ ÚČELY				
NÁZEV VODNÍHO DÍLA	CELKOVÝ OBJEM ZÁSOBNÍHO PROSTORU [mil. m ³]	NAPLNĚNÍ ZÁSOBNÍHO PROSTORU [%]		
		18. 5. 2021	11. 5. 2022	18. 5. 2022
Lipno I.	252,991	88	89	89
Orlík	374,428	96	92	92
Slapy	200,500	94	95	96
Hracholusky	32,021	92	93	91

Povodí Ohře, státní podnik – u vodárenských nádrží a u nádrží zajišťující vodu pro průmysl se nepředpokládají problémy v zajištění odběrů. Zásobní prostory vodních nádrží jsou aktuálně vzhledem k příznivým prognózám téměř plné. Naplněnost zásobního prostoru (Vz) pod 80 % nevykazuje aktuálně žádná vodárenská nádrž. Jedinou nádrží, jejíž zásobní prostor je naplněn z méně než 80 % a která plní jiný účel než vodárenský, je nádrž Blatno na Podvineckém potoce, jejíž aktuální naplněnost zásobního prostoru (Vz) je 26 %.

Vodní nádrž Blatno byla od listopadu 2020 z rozhodnutí o mimořádné manipulaci udržována prázdná z důvodu oprav na funkčním objektu. 31. 3. 2022 byly opravy dokončeny a zahájeno plnění nádrže.

VYBRANÉ VODÁRENSKÉ NÁDRŽE				
NÁZEV VODNÍHO DÍLA	CELKOVÝ OBJEM ZÁSOBNÍHO PROSTORU [mil. m ³]	NAPLNĚNÍ ZÁSOBNÍHO PROSTORU [%]		
		18. 5. 2021	11. 5. 2022	18. 5. 2022
Stanovice	20,0	99	99	99
Horka	16,5	97	94	94
Přísečnice	46,7	96	99	98
Křímov	1,26	100	100	100
Fláje ^{*)}	17,5	99	98	97

Pozn.: ^{*)} Mimořádná manipulace od 1. 11. 2021 do 31. 10. 2026. Zásobní prostor nádrže je snížen ve prospěch retenčního prostoru z 19,5 mil. m³ na 17,5 mil. m³.

VYBRANÉ NÁDRŽE – OSTATNÍ ÚČELY				
NÁZEV VODNÍHO DÍLA	CELKOVÝ OBJEM ZÁSOBNÍHO PROSTORU [mil. m ³]	NAPLNĚNÍ ZÁSOBNÍHO PROSTORU [%]		
		18. 5. 2021	11. 5. 2022	18. 5. 2022
Skalka ^{*)}	12,24	90	100	100
Jesenice	47,1	99	96	95
Nechranice	233	98	97	94
Újezd	4,56	92	95	91
Vidhostice	0,86	98	96	97

Pozn.: ^{*)} Nádrž přecházející na letní hladinu zásobního prostoru.

Povodí Labe, státní podnik – na vodárenských nádržích nebyly zaznamenány takové poklesy objemu vody, které by si vynutily omezení provozu vodních děl, resp. omezení povolených odběrů. Zásoba povrchové vody ve vodárenských nádržích je v současné době dostatečná a je možné ji odebrat v požadovaném rozsahu.

Naplňenost vodárenských nádrží se pohybuje v rozmezí 84 až 100 %. Na všech nádržích probíhají manipulace v souladu se schválenými manipulačními řády. Zaplněnost zásobních prostorů nejvýznamnějších vodních nádrží (viz tabulka) se pohybuje v rozmezí 84 až 100 %.

VYBRANÉ VODÁRENSKÉ NÁDRŽE				
NÁZEV VODNÍHO DÍLA	CELKOVÝ OBJEM ZÁSOBNÍHO PROSTORU [mil. m ³]	NAPLNĚNÍ ZÁSOBNÍHO PROSTORU [%]		
		18. 5. 2021	11. 5. 2022	18. 5. 2022
Hamry	1,206	100	100	100
Křižanovice	1,620	94	78	84
Vrchlice	7,890	98	87	86
Josefův Důl	19,133	100	100	100
Souš	4,585	99	93	93

VYBRANÉ NÁDRŽE – OSTATNÍ ÚČELY				
NÁZEV VODNÍHO DÍLA	CELKOVÝ OBJEM ZÁSOBNÍHO PROSTORU [mil. m ³]	NAPLNĚNÍ ZÁSOBNÍHO PROSTORU [%]		
		18. 5. 2021	11. 5. 2022	18. 5. 2022
Rozkoš ^{*)}	45,948	100	95	96
Seč	14,017	100	91	88
Pastviny ^{*)}	6,236	97	92	84
Mšeno	1,897	100	100	100
Les Království ^{*)}	1,422	100	100	100

Pozn.: ^{*)} Od dubna uváděna k letní úrovni hladiny zásobního prostoru.

Povodí Moravy, s. p. – hladiny na nádržích mají převážně setrvalou tendenci. VD Letovice a Plumlov mají snížený zásobní prostor z důvodu probíhající rekonstrukce, na VD Znojmo se hladina snižuje pro umožnění opravy na elektrárně.

VYBRANÉ VODÁRENSKÉ NÁDRŽE				
NÁZEV VODNÍHO DÍLA	CELKOVÝ OBJEM ZÁSOBNÍHO PROSTORU [mil. m ³]	NAPLNĚNÍ ZÁSOBNÍHO PROSTORU [%]		
		18. 5. 2021	11. 5. 2022	18. 5. 2022
Vranov	79,668	99	85	85
Vír	44,060	100	94	92
Mostiště	9,339	100	100	99
Hubenov	2,394	100	98	96
Slušovice	7,245	96	87	86
Karolínka	5,813	100	93	92

VYBRANÉ NÁDRŽE – OSTATNÍ ÚČELY				
NÁZEV VODNÍHO DÍLA	CELKOVÝ OBJEM ZÁSOBNÍHO PROSTORU [mil. m ³]	NAPLNĚNÍ ZÁSOBNÍHO PROSTORU [%]		
		18. 5. 2021	11. 5. 2022	18. 5. 2022
Nové Mlýny - dolní	58,039	100	100	100
Brno	13,023	94	96	96
Letovice	9,015	69	22	23
Dalešice	62,986	100	80	79
Bystřička	0,852	100	100	100
Plumlov	2,884	44	69	68

Povodí Odry, státní podnik – všechny významné vodní nádrže mají vysoký stupeň naplnění (78 až 100 %) zásobního objemu.

VYBRANÉ VODÁRENSKÉ NÁDRŽE				
NÁZEV VODNÍHO DÍLA	CELKOVÝ OBJEM ZÁSOBNÍHO PROSTORU [mil. m ³]	NAPLNĚNÍ ZÁSOBNÍHO PROSTORU [%]		
		18. 5. 2021	11. 5. 2022	18. 5. 2022
Slezská Harta ^{*)}	182,011	100	98	97
Kružberk	24,579	100	100	100
Šance	39,498	98	96	95
Morávka ^{**)}	3,982	77	80	78

Pozn.: ^{*)} Nádrž s vodárenským využitím.

^{**)} Od 1. 4. 2021 změna úrovně zásobní hladiny (viz Předpokládaný vývoj a možné dopady).

VYBRANÉ NÁDRŽE – OSTATNÍ ÚČELY				
NÁZEV VODNÍHO DÍLA	CELKOVÝ OBJEM ZÁSOBNÍHO PROSTORU [mil. m ³]	NAPLNĚNÍ ZÁSOBNÍHO PROSTORU [%]		
		18. 5. 2021	11. 5. 2022	18. 5. 2022
Žermanice	18,473	100	100	99
Těrlicko	22,012	100	93	90
Olešná	2,794	100	100	100

Obrázek č. 6 Mapa vybraných vodních nádrží



4. PŘEDPOKLÁDANÝ VÝVOJ A MOŽNÉ DOPADY

Povodí Vltavy, státní podnik – dle aktuální krátkodobé hydrometeorologické předpovědi ČHMÚ nejsou na území ve správě státního podniku Povodí Vltavy hlášeny žádné srážky, které by mohly současnou hydrologickou situaci ovlivnit. V následujících dnech lze očekávat setrvalý stav až mírný pokles průtoků.

Povodí Ohře, státní podnik – počasí u nás bude v následujících dnech ovlivňovat nejdříve tlaková výše, která k nám zasahuje od severu a počasí bude bezoblačné s přílivem teplého vzduchu. Během pátku a soboty však bude počasí u nás ovlivňovat především brázda nízkého tlaku vzduchu od severozápadu, která s sebou přinese výraznou oblačnost s mírnými srážkami do 10 mm především na horách a východě území. Během víkendu dojde k ochlazení o cca 5 °C na teploty do 20 °C. Vlivem velice mírných srážek nadcházejících dní lze očekávat pokračující pokles přirozené vodnosti toků na celém území. U nádrží pokračují manipulace na odtoku dle platných manipulačních řádů a schválených mimořádných manipulací s ohledem na aktuální hydrologickou situaci a naplněnost konkrétních vodních děl. Neočekávají se výrazné mimořádné situace vyžadující řešení nebezpečných povodňových situací či poruch v zabezpečení vodárenských vodních nádrží.

Povodí Labe, státní podnik – v nejbližších dnech se očekávají průtoky převážně setrvalé nebo mírně klesající. Profilů s průtoky na úrovni Q_{355} a nižšími bude v nejbližším období pravděpodobně zvolna přibývat. Vývoj vodních zásob je průběžně monitorován a hodnocen. Aktuálně nejsou informace o vydání opatření obecné povahy týkající se omezení odběrů povrchových nebo podzemních vod na území v naší působnosti. V případě nepříznivého stavu budou s využitím zkušeností z minulých let přijímána vhodná opatření v součinnosti s dotčenými odběrateli, obcemi, vodoprávními úřady i odbornými institucemi (ČHMÚ, ČIŽP).

Povodí Moravy, s. p. – hladiny toků budou převážně setrvalé nebo budou mírně klesat. Manipulace na vodních dílech jsou prováděny operativně dle aktuální hydrologické situace a dle schválených manipulačních řádů. Nádrže mají volné retenční prostory a jsou připraveny zachytit či transformovat případné povodňové průtoky.

Povodí Odry, státní podnik – na VD Morávka je z důvodu stavby „VD Morávka – převedení extrémních povodní“ od 1. 4. 2021 snížena úroveň zásobní hladiny o 2 m na úroveň 504,80 m n. m. Manipulace na ostatních nádržích jsou prováděny podle Manipulačního řádu Vodohospodářské soustavy povodí Odry. Vzhledem k naplněnosti nádrží a aktuálním zásobám vody ve sněhu jsou odtoky vod z nádrží energeticky využívány. Situace je průběžně pečlivě monitorována a vyhodnocována.

ZÁVĚR

Hladina podzemní vody v mělkých vrtech byla v 19. týdnu na území ČR celkově silně podnormální. Oproti předcházejícímu týdnu nedošlo k výraznější změně stavu podzemní vody. Hladina ve srovnání s předchozím týdnem převážně stagnovala s tendencí k mírnému poklesu a u 3 % objektů výrazněji klesala. Ke zhoršení stavu nedošlo v žádném povodí. Vydatnost pramenů byla v tomto týdnu celkově silně podnormální. Oproti předcházejícímu týdnu se celkově stav vydatnosti příliš nezměnil.

Hladiny většiny sledovaných toků v průběhu týdne převážně mírně klesaly nebo byly setrvalé. V porovnání s dlouhodobými květnovými průměry byly průtoky nejčastěji v rozmezí od 20 do 60 % průměru, ojediněle u menších toků, které odvodňují nejvyšší horské oblasti, se vyskytovaly i průměrné hodnoty. Z hlediska hydrologického sucha se situace oproti předchozím týdnu zhoršila.

Významné vodárenské i víceúčelové nádrže jsou až na výjimky (tyto vodní díla mají nižší naplněnost převážně z provozních důvodů) naplněny z 80–100 % a jsou tak schopny zabezpečit požadované odběry.

Přílohy:

1. Aktuálně platná (2022), vydaná omezení k odběru povrchových vod + omezení odběrů z vodovodů pro veřejnou potřebu dle územní působnosti s. p. Povodí.