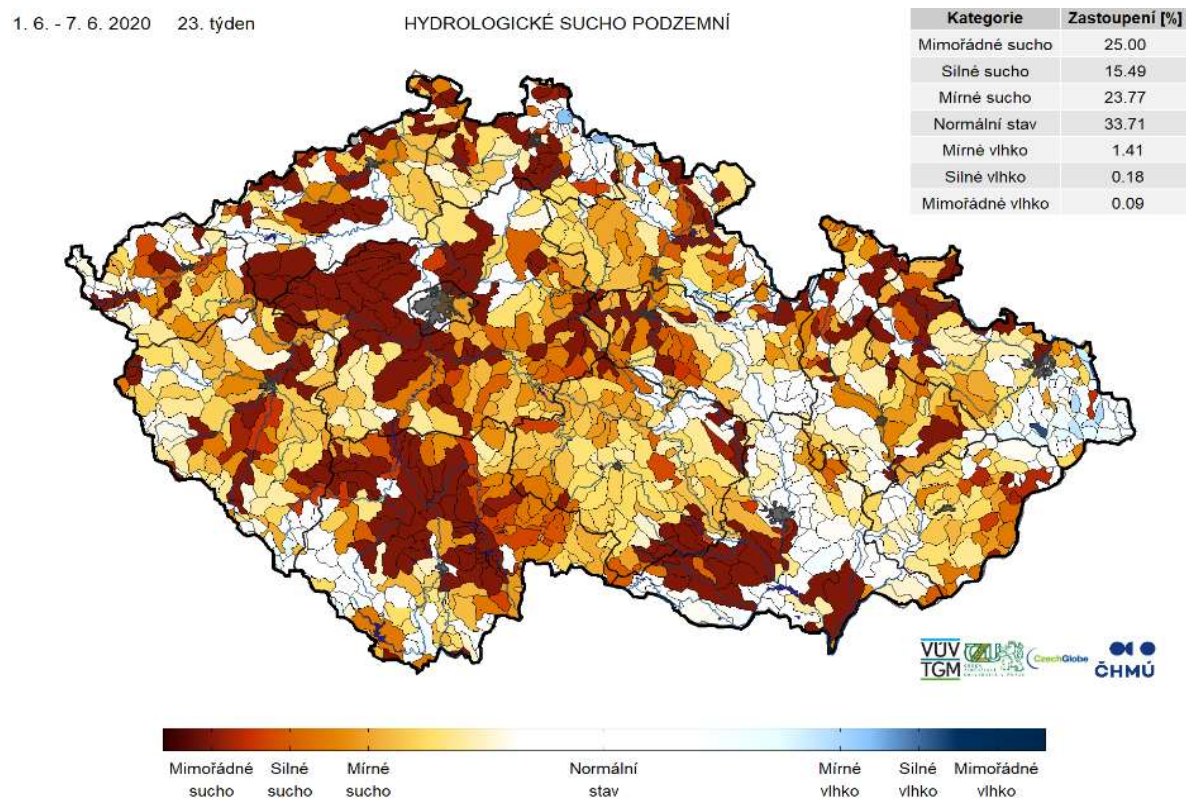


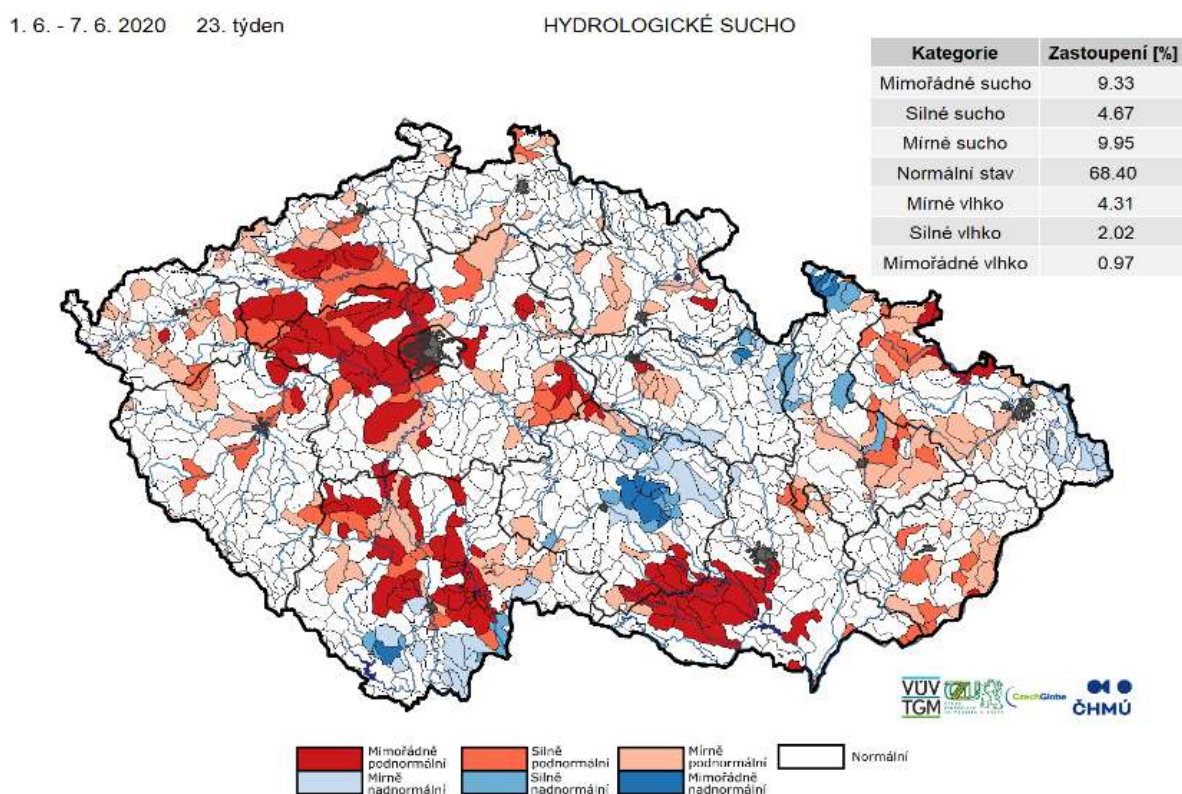
AKTUÁLNÍ INFORMACE O STAVU VODNÍCH ZDROJŮ A SUCHU K 17. 6. 2020

Ministerstvo zemědělství předkládá stručnou zprávu se shrnutím nejdůležitějších skutečností o aktuálním stavu vodních zdrojů. Správci povodí situaci monitorují a vyhodnocují na základě aktuálních potřeb.

Obrázek č. 1 – Mapa hydrologického sucha – podzemní voda, 1. 6. – 7. 6. 2020 (zdroj: <http://hamr.chmi.cz>):



Obrázek č. 2 – Mapa hydrologického sucha – povrchová voda, 1. 6. – 7. 6. 2020 (zdroj: <http://hamr.chmi.cz>):



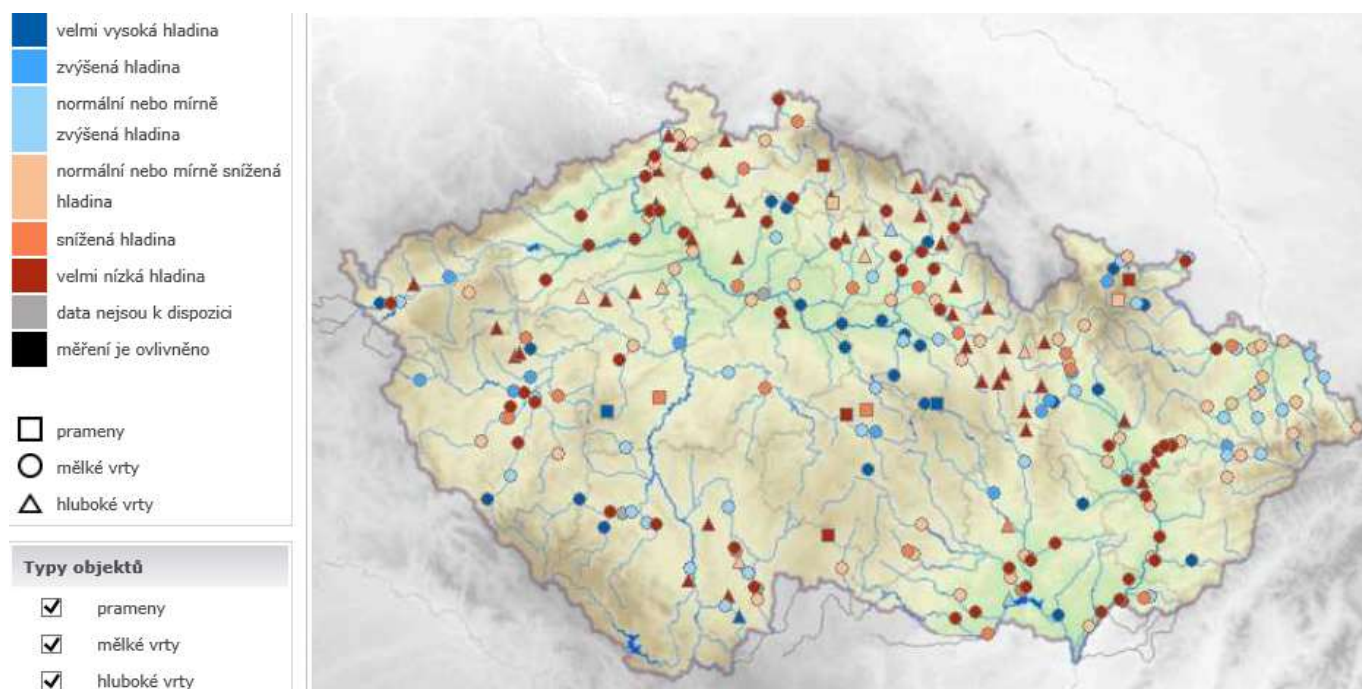
POPIS AKTUÁLNÍ HYDROLOGICKÉ SITUACE

1. STAV PODZEMNÍCH VOD (týdenní zpráva ČHMÚ 8. 6. – 14. 6. 2020)

Stav podzemních vod se ve srovnání s předchozím týdnem zlepšil na mírně podnormální. Hladina v mělkých vrtech ve srovnání s předchozím týdnem na území ČR v průměru převážně rostla. Počet mělkých vrtů s mírně až mimořádně nadnormální hladinou vzrostl a tvoří 13 % všech objektů. Počet mělkých vrtů, u kterých je hladina v mezích normálu, se zvýšil a tvoří 36 % všech objektů. Počet mělkých vrtů, u kterých bylo dosaženo silného, či mimořádného sucha se snížil a tvoří 39 % všech objektů.

Ke zhoršení stavu hladiny podzemní vody v mělkých vrtech došlo v pouze povodí Olše a Ostravice (z mírně nadnormální na normální). V převážné většině povodí západních a severních Čech a jižní Moravy je stav podzemní vody hodnocen jako mírně až silně podnormální. Mimořádně podnormální zůstala oblast soutoku Dyje a Moravy. Počet pramenů, u kterých bylo dosaženo silného či mimořádného sucha, se oproti minulému týdnu snížil a tvoří 56 % všech objektů.

Obrázek č. 3 – Mapa aktuálního stavu podzemních vod, 16. 6. 2020 (zdroj: www.chmi.cz):



2. STAV HLADINY VODNÍCH TOKŮ

Povodí Vltavy, státní podnik – srážky, které spadly nad územím povodí Vltavy koncem minulého týdne, způsobily významné zlepšení hydrologické situace. Průměrné denní průtoky se aktuálně pohybují nad hodnotami dlouhodobých průměrů pro toto období. Během tohoto týdne došlo již k mírnému poklesu vodních stavů na většině území povodí Vltavy. Výjimku tvoří úseky Vltavy pod vodními díly Lipno II a Vrané, kde byl navýšen odtok z těchto vodních děl z důvodu naplnění zásobních prostorů VD Lipno I a VD Orlická na 97, resp. 96 %.

Během víkendových srážek místy vypadlo až 55 mm/24h, a to způsobilo výrazné vzestupy hladin v povodí horní Sázavy. Dne 14. 6. 2020 byly dosaženy 2. SPA v profilech Žďár nad Sázavou a Sázava u Žďáru na významném vodním toku Sázava.

Na tocích v povodí horní Vltavy se průtoky v hlavních sledovaných profilech pohybují v rozmezí $Q_{270} - Q_{30}$. Průtoky jsou převážně nadprůměrné a dosahují 59 – 473 % dlouhodobého průměru pro měsíc červen.

Průtoky v povodí Berounky se aktuálně v hlavních sledovaných profilech pohybují v rozmezí 100 - 350 % dlouhodobého průměru za měsíc červen, tj. nejčastěji v rozmezí hodnot Q_{210} – Q_{30} . Nejnižší průtoky nyní zaznamenáváme v povodí Radbuzy, Střely a Rakovnického potoka.

Aktuálně se průtoky v povodí dolní Vltavy na většině sledovaných profilů pohybují v rozmezí Q_{270} – Q_{30} . Průtoky v těchto měrných profilech dosahují 45 – 203 % dlouhodobého průměru pro měsíc červen. Závěrovým profilem Sázavy (profil Nespeky) aktuálně protéká $15,1 \text{ m}^3 \cdot \text{s}^{-1}$, což odpovídá 107 % dlouhodobého průměrného průtoku pro měsíc červen. Profilem Praha - Malá Chuchle protéká aktuálně $147 \text{ m}^3 \cdot \text{s}^{-1}$, což je 122,5 % Q_{VI} .

Povodí Ohře, státní podnik – hydrologická vodnost se vlivem výskytu srážek v předchozích dnech plošně zvýšila, ovšem k výraznějšímu zvýšení nad 100 % vodnosti měsíce června došlo jen v západní polovině území ve správě Povodí Ohře, s. p.. Povodí toků Bílina a Ploučnice nebyla zasažena plošně výraznějšími srážkovými úhrny. Hydrologická vodnost na hodnocených stanicích ke dni 17. 6. 2020 k 7:00 dosahovala na horní části Ohře (nad VD Nechranice) 100 % Q_{VI} (průměrného měsíčního průtoku pro měsíc červen Q_{VI} za referenční období 2005 – 2018), průtoky na dolní Ohři odpovídají 120 % Q_{VI} – průtoky jsou ovlivněny manipulacemi na vodním díle Nechranice. Hodnoty průtoků na toku Bílina dosahovaly necelých 40 % Q_{VI} . Vodnost Ploučnice je mezi 50 – 60 % Q_{VI} . K dnešnímu dni registruje Povodí Ohře, s. p. u 36 % hodnocených profilů podkročení průtoků pod hodnotou průtokového kvantilu Q_{330} .

Povodí Labe, státní podnik – v období od 11. 6. do 17. 6. 2020 se vyskytovaly intenzivní srážky především o víkendu. Dne 13. 6. se zejména na Liberecku a Frýdlantsku tvořily bouřky doprovázené silnými přívalovými srážkami s úhrny 15 – 25 mm, ojediněle i 50 mm. Dne 14. 6. docházelo na většině území povodí Labe k intenzivním bouřkám s úhrny kolem 30 mm. Nejvyšší srážkové úhrny 50 – 90 mm pak byly zaznamenány na Kolínsku, Pardubicku a Chrudimsku. V dalších dnech se srážky již nevyskytovaly. V současnosti mají průtoky ve vodních tocích převážně tendenci zvolna klesající.

Vodnosti průtoků se nejčastěji pohybují v rozmezí Q_{300} až Q_{210} , vyšší vodnosti jsou zaznamenány v povodí Novohradky, Chrudimky a Doubravy na úrovni Q_{60} až Q_{30} .

Ukazatel pro sucho Q_{355} se v současné době vyskytuje ve 3 profilech ze 120 sledovaných (minulý týden dne 10. 6. byly tyto profily 3).

Ve srovnání s dlouhodobými průměrnými průtoky pro měsíc červen (vyhodnocováno za hydrologické období 1981-2010) se většina průtoků na tocích pohybuje mezi 60 až 80 % dlouhodobého normálu, na Chrudimce v profilu Nemošice 434 % a na Mrlině v profilu Vestec je 963 %.

Povodí Moravy, s. p. – od pátku 12. 6. 2020 přecházela přes území povodí Moravy silná bouřková pásma doprovázená velmi vydatnými srážkami. V sobotu 13. 6. 2020 došlo vlivem vydatných srážek k přívalovým povodním na území kolem Valašských Klobouk s naměřenými úhrny až 42 mm/hod (Štítná nad Vláří), Bojkovice 30 mm/hod. Lokálně se však úhrny pohybovaly 70 – 100 mm/hod. Záplavy byly převážně z povrchového odtoku. Byla čerpána voda ze sklepů a garáží, voda sebou nesla velké množství bláta a plavenin. Zasaženy byly hlavně obce Pitín, Poteč, Štítná nad Vláří a Žitková, kde hrozilo přelití hráze rybníka. Následně bouřková fronta doprovázená velmi silným větrem pokračovala směrem na Vysočinu. Během soboty proběhla přívalová povodeň v obci Pusté Rybné na Svitavsku, voda vyplavila asi deset domů a zničila místní cesty v obci.

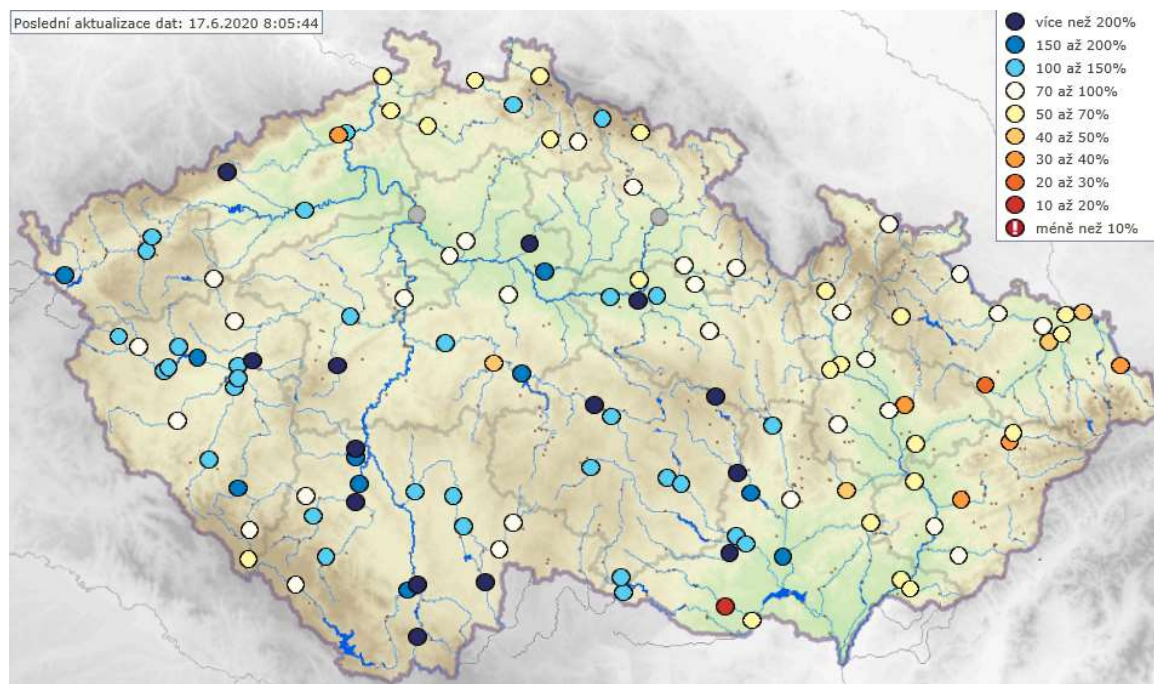
Na Svratce byl dosažen 3. SPA v Borovnici s kulminací ve 20:45 s dosažením průtoku Q_5 a pak 1. SPA v Dalečíně. V neděli 14. 6. 2020 bylo nejvíce zasaženo území kolem Nového Města na Moravě a Lanškrouna. Nejvyšší srážkový úhrn byl zaznamenán na stanici Nové Město na Moravě – 58 mm/hod, za posledních 6 hod pak 68 mm. Přívalové deště způsobily na mnoha místech lokální zaplavení, především sklepů, garáží. Bylo odstraňováno velké množství spadlých stromů. V obci Nová Ves u Nového Města na Moravě přetekl rybník, v Novém Městě na Moravě pak voda ohrožovala několik domů kvůli ucpané kanalizaci.

Na Bobruvce byl dosažen v profilu Skryje 2. SPA s kulminací ve 22:00 při dosažení průtoku Q2 a 1. SPA v profilu Dolní Loučky dosažení průtoku Q2. 1. SPA byly dále dosaženy v Dalečíně a Veverské Bítýšce na Svatce a na odtoku z nádrže Brno.

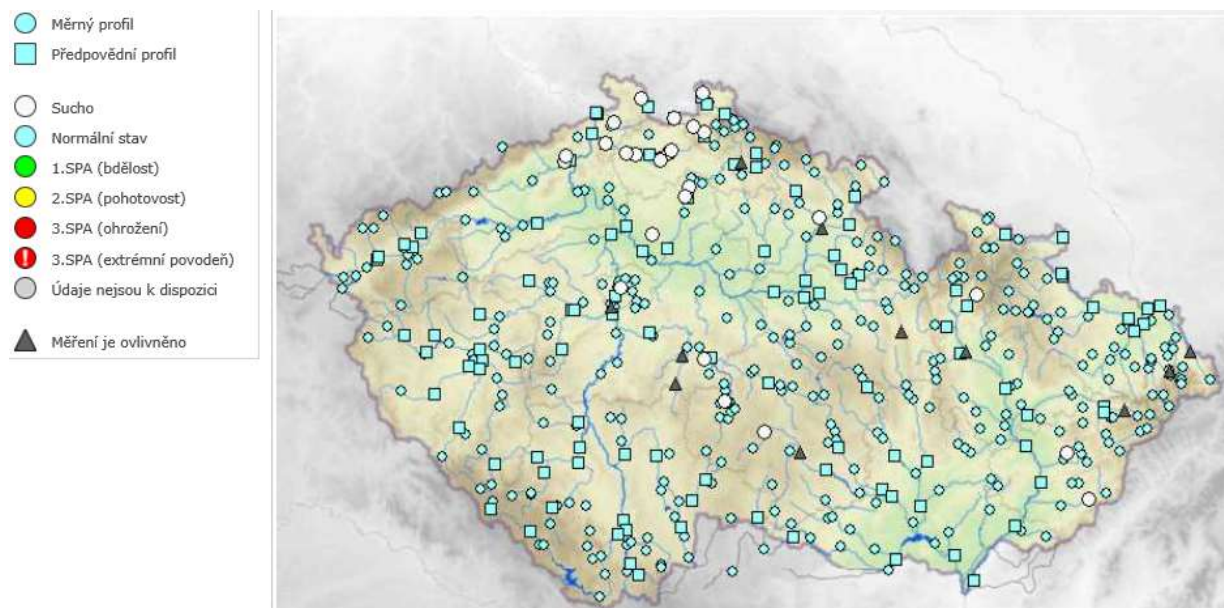
Limity sucha (Q_{355}) se v současnosti na tocích povodí Moravy a Dyje nevyskytují.

Povodí Odry, státní podnik – situace na vodních tocích je velice dobrá, průtoky se převážně pohybují v rozmezí 90 až 355 denních vod a uzávěrovým profilem Odra – Bohumín nyní protéká cca $30 \text{ m}^3/\text{s}$, což je hodnota 270 denního průtoku. Průtoky na žádném z měrných profilů nevykazují suchu (menší než Q_{355}). Srážkový úhrn za minulý týden od 10. 6. do 17. 6. 2020 byl do 25 mm. Víkendové přívalové srážky území ve správě Povodí Odry, státní podnik v podstatě nezasáhly, nebyly dosaženy žádné SPA a nejsou hlášeny žádné povodňové škody. V porovnání k dlouhodobému měsíčnímu průměru se průtoky ve vyhodnocovaných profilech pohybují v rozmezí 26 až 111 % dlouhodobého měsíčního průměru.

Obrázek č. 4 – Mapa vodnosti toků v ČR, poměr k dlouhodobému měsíčnímu průměru, 17. 6. 2020 (zdroj: ČHMÚ):



Obrázek č. 5 – Mapa aktuálního stavu povrchových vod, 17. 6. 2020 (zdroj: www.chmi.cz):



3. NAPLNĚNOST VODNÍCH NÁDRŽÍ

Povodí Vltavy, státní podnik – zásoba povrchové vody ve vodárenských nádržích je v současné době dostatečná a je možné ji odebírat v požadovaném rozsahu. Aktuálně Povodí Vltavy, státní podnik nezaznamenává výrazné problémy s jakostí vody ve vodárenských nádržích ve vazbě na její udržitelnost v úpravách vody na vodu pitnou. Na většině vodních nádrží v povodí Vltavy je odtok vyrovnáván s přítokem. S ohledem na vypadlé víkendové srážky a vzestup hladin ve VD Lipno I a VD Orlík byly navýšeny odtoky z těchto VD, resp. v koncových uzlech Vltavské kaskády (VD Lipno II, VD Vrané). Odtok z VD Švihov je na hodnotě minimálního zůstatkového průtoku dle příslušných ustanovení manipulačního řádu. Odtok z Vltavské kaskády je v profilu VD Vrané aktuálně na hodnotě $140 \text{ m}^3 \cdot \text{s}^{-1}$. Naplněnost zásobních prostorů většiny významných vodních nádrží v povodí Berounky je 64 – 96 %. Minimální zůstatkové průtoky (MZP) jsou aktuálně udržovány na odtoku jen u VD Klíčava a VD Pílská.

VYBRANÉ VODÁRENSKÉ NÁDRŽE				
NÁZEV VODNÍHO DÍLA	CELKOVÝ OBJEM ZÁSOBNÍHO PROSTORU [mil. m ³]	NAPLNĚNÍ ZÁSOBNÍHO PROSTORU [%]		
		17. 6. 2019	10. 6. 2020	17. 6. 2020
Švihov	218,386	97	89	89
Římov	30,271	91	94	95
Klíčava	7,860	70	64	64
Nýrsko	15,966	90	94	94

VYBRANÉ NÁDRŽE – OSTATNÍ ÚČELY				
NÁZEV VODNÍHO DÍLA	CELKOVÝ OBJEM ZÁSOBNÍHO PROSTORU [mil. m ³]	NAPLNĚNÍ ZÁSOBNÍHO PROSTORU [%]		
		17. 6. 2019	10. 6. 2020	17. 6. 2020
Lipno I.	256,903	92	92	97
Orlík	559,183	96	81	96
Slapy	263,410	94	97	97
Hracholusky	32,021	88	92	93

Povodí Ohře, státní podnik – zásobní objemy jsou na většině nádrží naplněny dle provozních možností. Zvýšená vodnost toků posledních dní přispívá k mírnému zvýšení naplněnosti několika nádrží (Jesenice, Horka, Přísečnice). Z dlouhodobějšího pohledu je však naplněnost vodních děl ustálená a nádrže jsou připraveny na využití zásobního objemu v případných méně vodných obdobích léta.

U vodárenských nádrží a u nádrží zajišťující vodu pro průmysl nepředpokládáme problémy v zajištění odběrů. Většina vodárenských nádrží je naplněna nad 90 % zásobního objemu. U nádrže Kamenička je naplněnost 10 % a je způsobena řízeným, pozvolným prázdňením pro plánovaný inženýrsko-geologický průzkum hráze vodního díla. Po vypuštění nádrže Kamenička bude odběr pro úpravnu vody III. Mlýn realizován z nádrže Křímov, ze které se v současné době odebírá jen nutné technologické minimum o velikosti 4 – 10 l/s. Nádrž Křímov je aktuálně ze 100 % naplněna. U nádrže Mariánské Lázně s naplněností zásobního prostoru 66 % vlivem zvýšení přítoku ze srážek v uplynulém víkendu nedochází k dalšímu poklesu. Nádrž Mariánské Lázně je zapojena ve vodohospodářské soustavě nádrží Podhora – Mariánské Lázně. V případě výrazného snížení zásobního objemu v nádrži Mariánské lázně bude zahájeno přečerpávání vody z nádrže Podhora, která je v současné době naplněná na 100 %.

Nejméně naplněnými nádržemi, které plní jiný účel než vodárenský, jsou nádrže Vidhostice (80 %) v povodí Blšanky a nádrž Sedlec (67 %) u Maštova na toku Dubá. Nádrž Vidhostice je po plánovaném výlovu z podzimu roku 2019 pozvolně plněna. Nádrž Sedlec zajišťuje minimální zůstatkový průtok pod vodním dílem o velikosti 5 l/s a odběry pro zemědělskou závlahu. Vlivem odběrů se nádrž pozvolně prázdí. Nádrž Skalka s naplněností 79 % zásobního prostoru je s ohledem na prováděné opravy drážek provizorního hrazení hrazeného bezpečnostního přelivu udržována o cca 1 m níže, než je maximální hladina letního zásobního prostoru.

VYBRANÉ VODÁRENSKÉ NÁDRŽE				
NÁZEV VODNÍHO DÍLA	CELKOVÝ OBJEM ZÁSOBNÍHO PROSTORU [mil. m ³]	NAPLNĚNÍ ZÁSOBNÍHO PROSTORU [%]		
		17. 6. 2019	10. 6. 2020	17. 6. 2020
Stanovice	20,0	94	92	93
Horka	16,5	96	95	95
Přísečnice	46,7	96	87	88
Křímov	1,26	86	100	100
Fláje	19,5	97	94	94

VYBRANÉ NÁDRŽE – OSTATNÍ ÚČELY				
NÁZEV VODNÍHO DÍLA	CELKOVÝ OBJEM ZÁSOBNÍHO PROSTORU [mil. m ³]	NAPLNĚNÍ ZÁSOBNÍHO PROSTORU [%]		
		17. 6. 2019	10. 6. 2020	17. 6. 2020
Skalka	13,66	92	80	79
Jesenice	47,1	97	95	97
Nechranice	233	94	95	95
Újezd	4,56	92	81	81
Vidhostice	0,860	98	74	80

Povodí Labe, státní podnik – na vodárenských nádržích ve správě státního podniku Povodí Labe nebyly zaznamenány takové poklesy objemu vody, které by si vynutily omezení provozu vodních děl, resp. omezení povolených odběrů. Zásoba povrchové vody ve vodárenských nádržích je v současné době dostatečná a je možné ji odebírat v požadovaném rozsahu. Naplněnost vodárenských nádrží se pohybuje v rozmezí 71 až 100 %. Nižší naplněnost má VD Křižanovice (53 %), kde byla cíleně snížena hladina vody pro umožnění provedení opravy klapkových uzávěrů korunových přelivů, a VD Souš (71 %), kde byla snížena hladina z důvodu opravy spárování návodního líce hráze. Z důvodu zajištění dostatečného množství a kvality vody je na VD Hamry udržována hladina vody v ochranném prostoru do kóty 598,60 m n. m. (zaplněnost ochranného prostoru je 27 %).

Na všech nádržích probíhají manipulace v souladu se schválenými manipulačními řády. Zaplněnost zásobních prostorů významných vodních nádrží se pohybuje v rozmezí 93 – 100 %. V porovnání s rokem 2019 je k dnešnímu dni naplněnost většiny nádrží obdobná jako v loňském roce.

VYBRANÉ VODÁRENSKÉ NÁDRŽE				
NÁZEV VODNÍHO DÍLA	CELKOVÝ OBJEM ZÁSOBNÍHO PROSTORU [mil. m ³]	NAPLNĚNÍ ZÁSOBNÍHO PROSTORU [%]		
		17. 6. 2019	10. 6. 2020	17. 6. 2020
Hamry	1,206	100	100	100
Křižanovice	1,620	74	43	53
Vrchlice	7,890	94	78	79
Josefův Důl	19,133	100	100	100
Souš	4,585	97	71	71

VYBRANÉ NÁDRŽE - OSTATNÍ ÚČELY				
NÁZEV VODNÍHO DÍLA	CELKOVÝ OBJEM ZÁSOBNÍHO PROSTORU [mil. m ³]	NAPLNĚNÍ ZÁSOBNÍHO PROSTORU [%]		
		17. 6. 2019	10. 6. 2020	17. 6. 2020
Rozkoš	45,948	100	100	100
Seč	14,017	99	95	98
Pastviny	6,236	92	98	100
Mšeno	1,897	100	94	93
Les Království	1,422	100	100	100

Povodí Moravy, s. p. – za uplynulý týden vlivem vysokých přítoků hladiny v nádržích stoupaly. Ve významných nádržích v povodí Moravy a Dyje bylo zadrženo v součtu cca 14 mil. m³ vody. Z toho nejvíce ve VD Vranov 5,2 mil. m³, VD Vír 2,8 mil. m³ a VD Dalešice 4,0 mil. m³ vody.

Přítoky do nádrží se vlivem srážek mnohonásobně zvýšily oproti průměrným průtokům. Zvýšené přítoky jsou využívány k plnění nádrží. Manipulace na vodních dílech jsou prováděny operativně dle aktuální hydrologické situace a dle schválených manipulačních řádů. Nádrže jsou připraveny zachytit či transformovat případné povodňové průtoky. Jako příklad lze uvést nádrž Vír na Svatce, kde se vhodnými manipulacemi podařilo ztransformovat povodňový průtok cca 45 m³/s na neškodných 6 m³/s a výrazně tak pomoci území pod vodním dílem. Bez této transformace povodňové vlny by ve Veverské Bítýšce na Svatce hrozilo dosažení 3. SPA.

Průběžně byly operativně měněny odtoky u nádrží, které měly plné zásobní prostory. Ostatní vodní díla plní zásobní prostory.

VYBRANÉ VODÁRENSKÉ NÁDRŽE				
NÁZEV VODNÍHO DÍLA	CELKOVÝ OBJEM ZÁSOBNÍHO PROSTORU [mil. m ³]	NAPLNĚNÍ ZÁSOBNÍHO PROSTORU [%]		
		17. 6. 2019	10. 6. 2020	17. 6. 2020
*Vranov	79,668	97	78	85
Vír	44,060	99	96	100
Mostiště	9,339	100	100	100
Hubenov	2,394	100	95	97
Slušovice	7,245	99	93	94
Karolínka	5,813	93	88	89

* - nádrž s vodárenským využitím

VYBRANÉ NÁDRŽE – OSTATNÍ ÚČELY				
NÁZEV VODNÍHO DÍLA	CELKOVÝ OBJEM ZÁSOBNÍHO PROSTORU [mil. m ³]	NAPLNĚNÍ ZÁSOBNÍHO PROSTORU [%]		
		17. 6. 2019	10. 6. 2020	17. 6. 2020
Nové Mlýny	58,039	100	100	100
Brno	13,023	94	91	95
Letovice	9,015	74	73	73
Dalešice	62,986	97	89	96
Bystřička	0,852	100	100	100
Plumlov	2,884	99	94	98

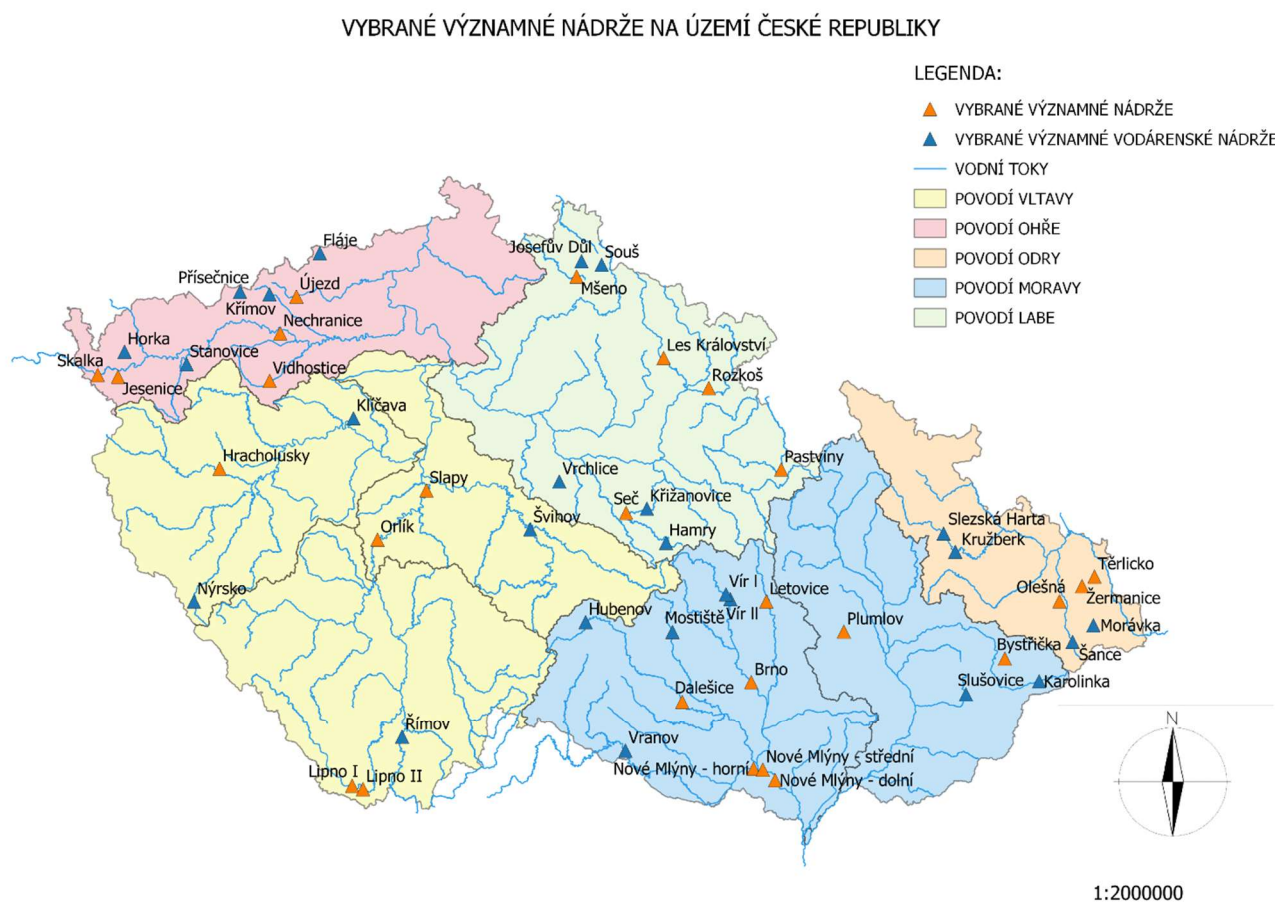
Povodí Odry, státní podnik – všechny významné nádrže státního podniku Povodí Odry mají vysoký stupeň naplnění (94 až 100 % zásobního objemu) a oproti stavu k předchozímu týdnu nedošlo k zásadní změně.

VYBRANÉ VODÁRENSKÉ NÁDRŽE				
NÁZEV VODNÍHO DÍLA	CELKOVÝ OBJEM ZÁSOBNÍHO PROSTORU [mil. m ³]	NAPLNĚNÍ ZÁSOBNÍHO PROSTORU [%]		
		17. 6. 2019	10. 6. 2020	17. 6. 2020
Slezská Harta*	182,011	97	98	98
Kružberk	24,579	92	95	94
Šance	39,498	100	100	99
Morávka	4,957	98	100	100

* - nádrž s vodárenským využitím

VYBRANÉ NÁDRŽE – OSTATNÍ ÚČELY				
NÁZEV VODNÍHO DÍLA	CELKOVÝ OBJEM ZÁSOBNÍHO PROSTORU [mil. m ³]	NAPLNĚNÍ ZÁSOBNÍHO PROSTORU [%]		
		17. 06. 2019	10. 06. 2020	17. 06. 2020
Žermanice	18,473	100	100	100
Olešná	2,816	100	100	100
Těrlicko	22,012	96	100	100

Obrázek č. 6 – Mapa vybraných vodních nádrží



4. PŘEDPOKLÁDANÝ VÝVOJ A MOŽNÉ DOPADY

Povodí Vltavy, státní podnik – zásoba povrchové vody ve vodárenských nádržích je v současné době dostatečná a je možné ji odebírat v požadovaném rozsahu. Aktuálně nezaznamenáváme výrazné problémy s jakostí vody ve vodárenských nádržích ve vazbě na její upravitelnost v úpravách vody na vodu pitnou.

Dle předpovědi Českého hydrometeorologického ústavu lze očekávat další významné srážky (z bouřkové činnosti) v následujících dnech. Vzhledem k vyšší nasycenosti povodí je pravděpodobné, že dojde k lokálnímu zvýšení vodních stavů v reakci na vypadlé srážky.

V noci ze středy na čtvrtek čekáme vydatnější déšť na Šumavě a v podhůří Šumavy. Během čtvrtka se vyskytnou přeháňky a bouřky na celém povodí horní Vltavy. Celkové úhrny srážek do čtvrtečního rána by se měly pohybovat na Šumavě do 30 mm, jinde do 20 mm. Během čtvrtka budou úhrny srážek v bouřkách dosti nerovnoměrné. Očekáváme, že v noci na čtvrtek se zvednou toky v povodí Otavy, Blanice a Vltavy nad VD Lipno, aniž by došlo k překročení SPA. Ve čtvrtek by se opět mohly zvedat vodní stavy menších toků po celém povodí Vltavy po Orlík v závislosti na výskytu silných bouřek.

Povodí Ohře, státní podnik – předpokládané výrazné srážkové úhrny do konce tohoto týdne (v celkovém úhrnu 10 – 40 mm, ojediněle i přes 60 mm) zvýší přirozenou vodnost toků na zasaženém území. Povodí Ohře, státní podnik očekává intenzivnější srážky s prostorově i časově nerovnoměrným rozložením. Míra nárůstu vodnosti se bude odvíjet od reálně dosažených srážkových úhrnů.

V současné době je projednána mimořádná manipulace na VD Vidhostice spočívající v podkročení minimálního zůstatkového průtoku z 20 l/s až na 5 l/s. Dle doporučení biologického dozoru je udržován odtok okolo 10 l/s. Nádrž slouží pro závlahu a pro nadlepšování průtoku v Blšance při kritickém snížení průtoků v letních měsících.

U nádrží pokračují manipulace na odtoku dle platných manipulačních řádů s ohledem na aktuální hydrologickou situaci a naplněnost konkrétních vodních děl. Hydrologická situace je aktuálně stabilní a neočekáváme v nejbližším týdnu žádné situace vyžadující mimořádná opatření, řešení povodňových situací či poruch v zabezpečení vodárenských vodních nádrží.

Povodí Labe, státní podnik – aktuální průtoková situace je příznivá. Výskyt srážek předpokládáme i v dalších dnech. Z tohoto důvodu očekáváme průtoky ve vodních tocích převážně setrvalé nebo rozkolísané. Významný pokles průtoků pod úroveň Q_{355} až do konce června nepředpokládáme.

Vývoj vodních zásob je průběžně monitorován a hodnocen. V případě nepříznivého stavu budou s využitím zkušeností z minulých let přijímána vhodná opatření v součinnosti s dotčenými odběrateli, obcemi, vodoprávními úřady i odbornými institucemi (ČHMÚ, ČIŽP).

Povodí Moravy, s. p. – lokálně se mohou vyskytnout vydatnější srážky s úhrny kolem 60 mm. V místech s vyšším nasycením povodí může docházet k vzestupům hladin vodních toků.

Již dříve Povodí Moravy s. p. doporučilo s ohledem na vyskytující se sucho vodoprávními úřadům na příslušných vodních tocích provádět častější kontrolu dodržování manipulačních řádů rybníků a odběrů povrchových vod, v případě potřeby upravit povolení k nakládání s vodami. Dále doporučilo prostřednictvím vodoprávních úřadů jednotlivým obcím posoudit situaci sucha na jejich území a následně provést omezení či zakázání obecného nakládání s vodami s ohledem na aktuální situaci na jejich území.

Pracovníci provozů povodí Moravy, s. p. jsou v terénu, zjišťují škody a zaznamenávají místa zasažené povodněmi.

Povodí Odry, státní podnik – obecně je povodí Odry srážkami z dřívějšího období ještě poměrně významně nasyceno, nicméně průtoky v tocích postupně klesají. Při současné předpovědi srážek a nestabilní povětrnostní situaci, která je prognózována na nejbližších 10 dnů s možností výskytu lokálních přivalových srážek, nelze jak v Beskydské, tak v Jesenické části vyloučit lokální přivalovou povodeň.

Manipulace na nádržích jsou prováděny podle aktualizovaného Manipulačního řádu Vodohospodářské soustavy povodí Odry. Situace je průběžně pečlivě monitorována a vyhodnocována.

ZÁVĚR

Stav podzemních vod se ve srovnání s předchozím týdnem zlepšil na mírně podnormální. Hladina v mělkých vrtech ve srovnání s předchozím týdnem na území ČR v průměru převážně vzrostla.

Srážky, které spadly na území České republiky v průběhu minulého týdne, způsobily zlepšení hydrologické situace na vodních tocích. Lokální přivalové srážky, které spadly během 13. a 14. 6. zejména na území povodí Vltavy, Labe a Moravy, způsobily zvýšení průtoků v některých vodních tocích až na 3. stupeň povodňové aktivity (SPA). Aktuálně se již na území České republiky nevyskytují SPA a průtoky ve vodních tocích jsou ustálené.

Významné vodárenské i víceúčelové nádrže jsou až na výjimky (tyto vodní díla mají nižší naplněnost převážně z provozních důvodů) naplněny ze 73 – 100 % a jsou tak schopny zabezpečit požadované odběry. Zvýšené přítoky jsou využívány k dalšímu plnění nádrží. V případě dalších vydatných srážek jsou nádrže připravené transformovat povodňové průtoky v ochranném prostoru nádrží.

Přílohy:

1. Aktuálně platná (2020), vydaná omezení k odběru povrchových vod + omezení odběrů z vodovodů pro veřejnou potřebu dle územní působnosti s. p. Povodí.