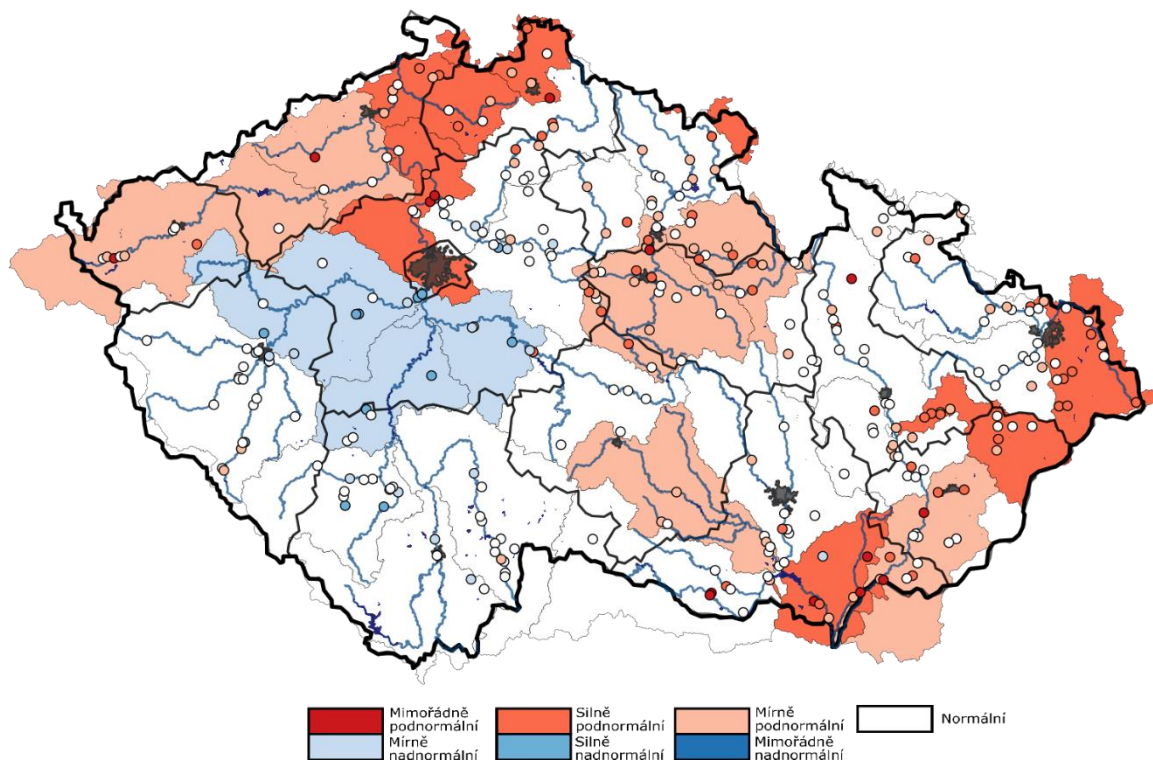


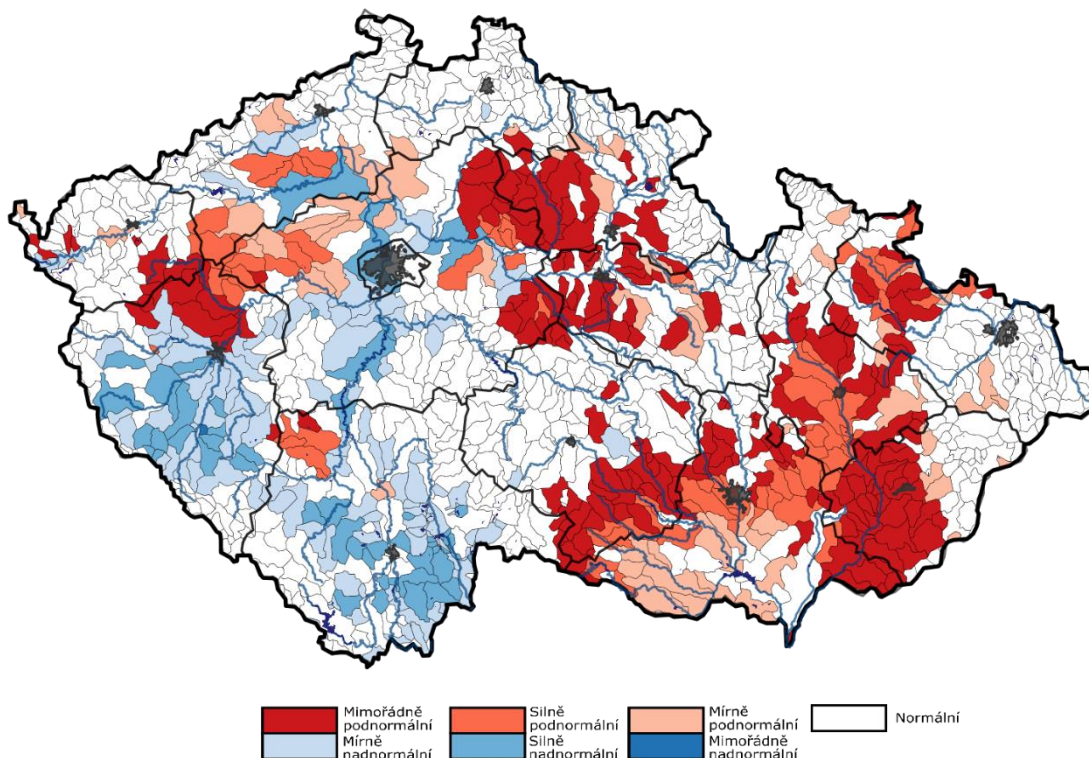
## AKTUÁLNÍ INFORMACE O STAVU VODNÍCH ZDROJŮ K 23. 11. 2022

Ministerstvo zemědělství předkládá stručnou zprávu se shrnutím nejdůležitějších skutečností o aktuálním stavu vodních zdrojů. Správci povodí situaci monitorují a vyhodnocují na základě aktuálních potřeb.

Obrázek č. 1 Mapa hydrologického podzemního sucha, 14. – 20. 11. 2022 (zdroj: <http://hamr.chmi.cz>):



Obrázek č. 2 Mapa hydrologického povrchového sucha, 14. – 20. 11. 2022 (zdroj: <http://hamr.chmi.cz>):



## POPIS AKTUÁLNÍ HYDROLOGICKÉ SITUACE

### 1. STAV PODZEMNÍCH VOD (týdenní zpráva ČHMÚ 14. – 20. 11. 2022)

Hladina podzemní vody v mělkých vrtech byla v 46. týdnu na území ČR celkově normální. Mírně nadnormální hladina byla zaznamenána v povodí střední Vltavy, dolní Sázavy a dolní Berounky. Mírně podnormální hladina byla dosažena v povodí Orlice, Labe od Orlice po Doubravu, horní a dolní Ohře, dolní Moravy a Jihlavy. Silně podnormální hladina byla v povodí Labe od Vltavy po Ohři, Ploučnice, Lužické Nisy a Smědé, Stěnavy, Olše a Ostravice, Bečvy a oblasti soutoku Moravy a Dyje. Na ostatním území ČR byla hladina normální. Oproti předcházejícímu týdnu celkově došlo k mírnému zhoršení stavu podzemní vody. Podíl mělkých vrtů se silně nebo mimořádně podnormální hladinou (19 %) mírně vzrostl a podíl vrtů s normální hladinou (53 %) se příliš nezměnil. Podíl vrtů se silně nebo mimořádně nadnormální hladinou (4 %) se nezměnil. Hladina ve srovnání s předchozím týdnem převážně stagnovala s tendencí k mírnému vzestupu (61 %). K výraznějšímu zhoršení stavu došlo v povodí Labe od Vltavy po Ohři z normálního na silně podnormální (ovlivněno absencí dat z jednoho vrtu v tomto týdnu). K mírnému zhoršení stavu došlo v povodí Orlice a horní Ohře z normálního na mírně podnormální a v povodí Ploučnice, Lužické Nisy a Smědé a Olše a Ostravice z mírně na silně podnormální. Ke zlepšení stavu nedošlo v žádném ze sledovaných povodí.

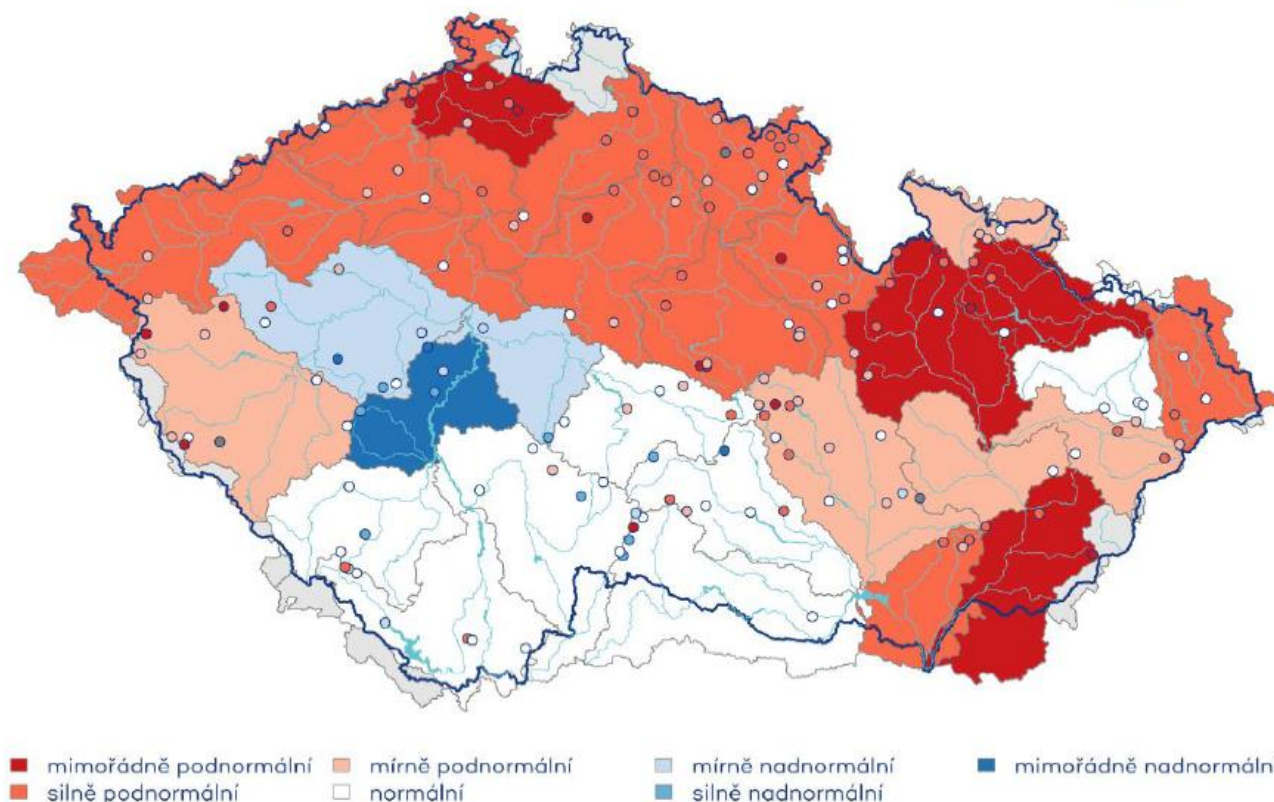
Vydatnost pramenů na území ČR byla v 46. týdnu celkově silně podnormální. Situace však byla regionálně velmi odlišná. Mimořádně nadnormální vydatnost byla zaznamenána v povodí střední Vltavy. Mírně nadnormální vydatnost byla v povodí dolní Sázavy a dolní Berounky. V povodí horní Berounky, Osoblahy, Bečvy, střední Moravy a Svatky a Svitavy byla vydatnost mírně podnormální. V severovýchodních Čechách, v povodí horní a dolní Ohře, Stěnavy, Olše a Ostravice a v oblasti soutoku Moravy a Dyje byla vydatnost silně podnormální. V povodí Ploučnice, Opavy, horní a dolní Moravy byla vydatnost mimořádně podnormální. Na zbylém území ČR byla vydatnost normální. Oproti předcházejícímu týdnu celkově nedošlo k výraznější změně stavu vydatnosti. Podíl pramenů se silně nebo mimořádně podnormální vydatností (36 %), podíl pramenů s normální vydatností (29 %) a podíl pramenů se silně nebo mimořádně nadnormální vydatností (8 %) se příliš nezměnil. Vydatnost pramenů převážně stagnovala s tendencí k mírnému zvětšení (56 %). K mírnému zlepšení stavu vydatnosti došlo v povodí dolní Ohře z mimořádně na silně podnormální a v povodí Berounky z normálního na mírně nadnormální.

Obrázek č. 3 Mapa stavu vydatnosti pramenů, 14. – 20. 11. 2022 (zdroj: <http://hamr.chmi.cz>):

#### Stav vydatnosti pramenů

14.11. – 20.11.2022

Český  
hydrometeorologický  
ústav



## 2. STAV HLADINY VODNÍCH TOKŮ

**Povodí Vltavy, státní podnik** – na území povodí Vltavy, Sázavy a Berounky je hydrologická situace příznivá. Z pohledu stavu a množství povrchových vod nelze aktuální hydrologickou situaci hodnotit jako stav hydrologického sucha. Vodnosti toků v územní působnosti závodu horní Vltava se pohybují v rozmezí  $Q_{210d}$ – $Q_{30d}$ , což odpovídá 65–221 % dlouhodobého průměru za měsíc listopad. Aktuálně se průtoky na tocích v povodí Berounky pohybují nejčastěji v rozmezí hodnot  $Q_{90d}$  až  $Q_{30d}$ . Nižší průtoky se vyskytují v povodí Úterského potoka ( $Q_{210d}$ ) a Střely (až  $Q_{270d}$ ). Průtoky na některých tocích jsou mírně ovlivněny vypouštěním rybníků před podzimmními výlovy. Průměrné denní průtoky na tocích v povodí Berounky se aktuálně pohybují v širokém intervalu cca 30–200 % měsíčního normálu. Průtoky v povodí dolní Vltavy se u sledovaných profilů pohybují v rozmezí  $Q_{300d}$ – $Q_{30d}$ . Ve vztahu k dlouhodobému průměru za měsíc listopad jsou průtoky na povodí dolní Vltavy v rozsahu 39–234 %  $Q_{XI}$ . Závěrovým profilem Sázavy (profil Nespeky) aktuálně protéká  $10,3 \text{ m}^3 \cdot \text{s}^{-1}$ , což odpovídá 84 % dlouhodobého průměrného průtoku pro měsíc listopad. Profilem Praha – Chuchle protéká aktuálně  $118 \text{ m}^3 \cdot \text{s}^{-1}$ , což je 105 %  $Q_{XI}$ .

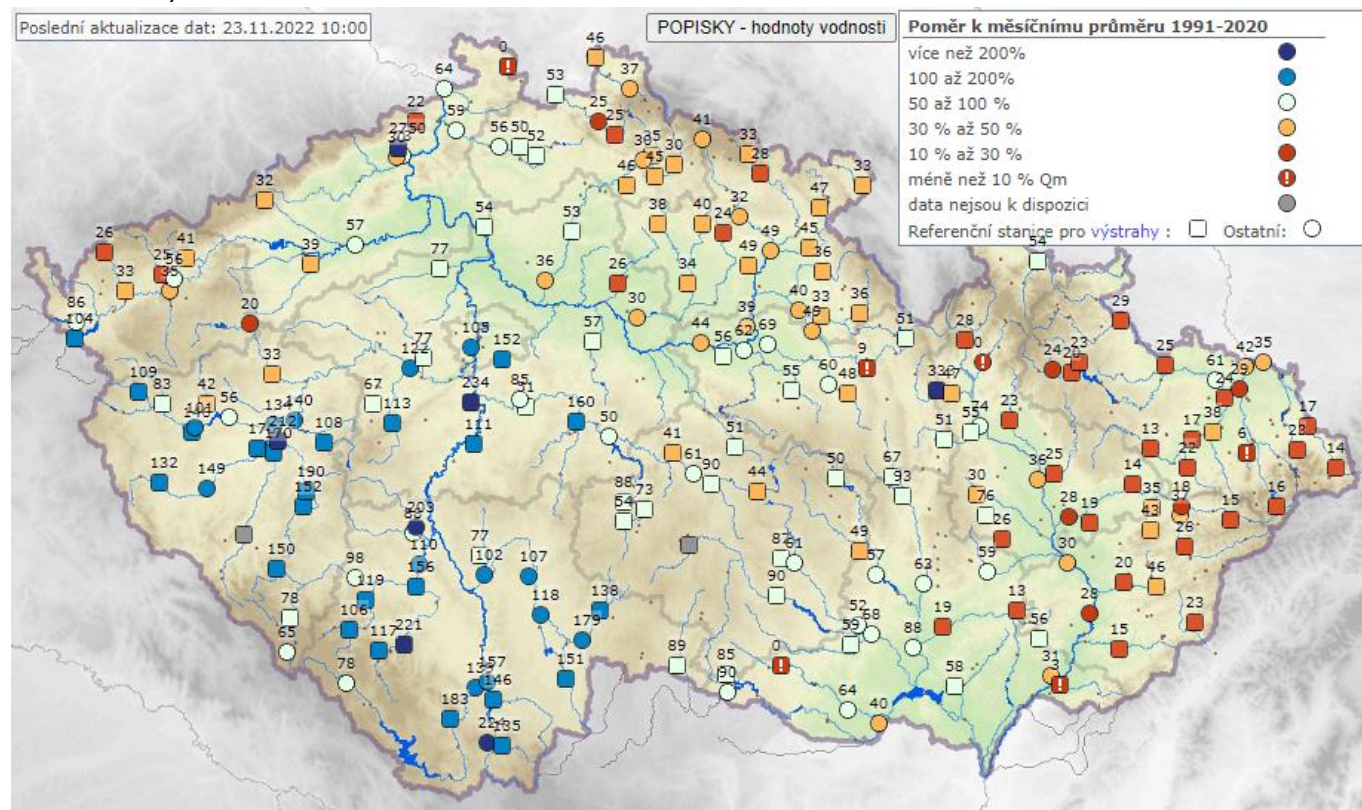
**Povodí Ohře, státní podnik** – hydrologická vodnost ke dni 23. 11. 2022 k 7:00 se na horním úseku Ohře pohybuje okolo 80 %  $Q_{XI}$  (průměrný měsíční průtok pro měsíc listopad za referenční období 2005–2021). Dolní tok Ohře dosahuje vodnosti také cca 65 %  $Q_{XI}$ . Vodnost Bíliny se aktuálně pohybuje kolem 35 %  $Q_{XI}$ . Vodnost Ploučnice je nyní přibližně na úrovni 65 %  $Q_{XI}$ . K dnešnímu dni je registrováno u průtoků podkročení kvantilu  $Q_{330d}$  na 37 % a podkročení kvantilu  $Q_{355d}$  na 15 % sledovaných profilů státního podniku. Vzhledem k srážkovým úhrnům za posledních sedm dní, které se pohybovaly nejčastěji mezi 8 až 15 mm (na západě území a na hřebenech Krušných hor až 25 mm), byly průtoky v průběhu týdne poměrně rozkolísané a obecně došlo ke zvýšení vodnosti většiny toků.

**Povodí Labe, státní podnik** – průtoky jsou k dnešnímu dni setrvalé nebo zvolna klesají. Vodnosti se na většině vodních toků pohybují v rozmezí  $Q_{330}$  až  $Q_{270}$ . Vodnost  $Q_{355}$  a nižší se k dnešnímu dni vyskytuje v 14 ze 120 sledovaných profilů. Ve srovnání s dlouhodobými průměrnými průtoky pro měsíc listopad ( $Q_{XI}$ , vyhodnocováno za hydrologické období 1981–2010) jsou průtoky na většině toků na úrovni 30–70 %  $Q_{XI}$ .

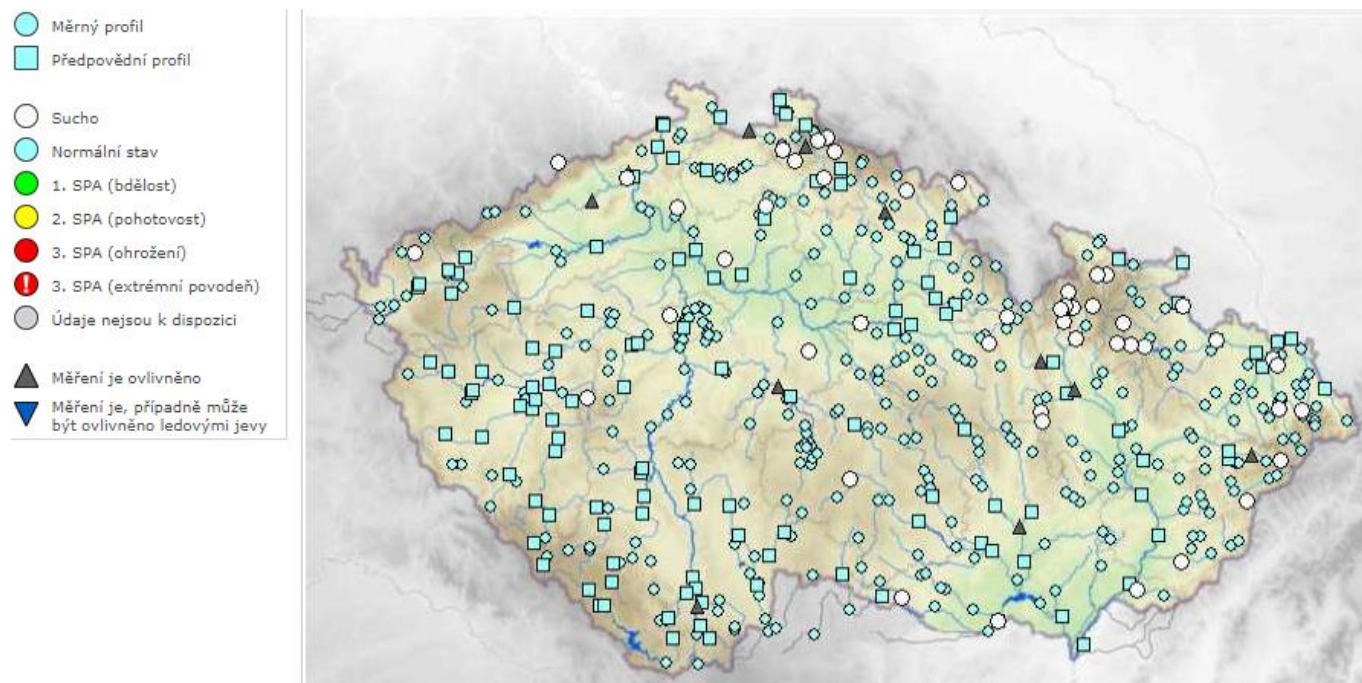
**Povodí Moravy, s. p.** – v uplynulém týdnu se na území povodí Moravy a Dyje vyskytovaly srážky s týdenním úhrnem do 18 mm (nejvíce Podhradí nad Dyjí 18,2 mm). Hladiny neovlivněných toků mají v současné době setrvalou tendenci. V povodí Dyje se pohybují v rozmezí 20 až 100 % dlouhodobého průměru pro měsíc listopad. V povodí Moravy jsou průtoky nižší a pohybují se v rozmezí 17 až 66 % dlouhodobého průměru pro měsíc listopad. Limity sucha ( $Q_{355}$ ) se v současné době vyskytují v 16 profilech.

**Povodí Odry, státní podnik** – srážkové úhrny za poslední týden od 16. 11. do 23. 11. 2022 na území ve správě státního podniku byly od 5 do 15 mm, ojediněle vyšší. Aktuální průtoky na vodních tocích v povodí Odry jsou nejčastěji kolem 270 až 364denních vod, s minimy v povodí horní Moravice. Závěrovým profilem řeky Odry v Bohumíně nyní protéká  $11,9 \text{ m}^3 \cdot \text{s}^{-1}$  vody, což odpovídá 330denní vodě. Průtoky vody ve vyhodnocovaných profilech se pohybují v rozmezí od 6 % do 42 % dlouhodobého měsíčního průměru.

Obrázek č. 4 Mapa vodnosti toků v ČR, poměr k dlouhodobému měsíčnímu průměru, 23. 11. 2022 (zdroj: www.chmi.cz):



Obrázek č. 5 Mapa aktuálního stavu povrchových vod, 23. 11. 2022 (zdroj: www.chmi.cz):



### 3. NAPLNĚNOST VODNÍCH NÁDRŽÍ

**Povodí Vltavy, státní podnik** – na většině vodních nádrží jsou hladiny na úrovních obvyklých pro současné období. Odtok z VD Švihov je aktuálně na hodnotě  $1,12 \text{ m}^3 \cdot \text{s}^{-1}$ . Odtok z VD Lipno II je v režimu  $6\text{--}20 \text{ m}^3 \cdot \text{s}^{-1}$  a aktuálně odtéká  $10 \text{ m}^3 \cdot \text{s}^{-1}$ . Z Vltavské kaskády (profil VD Vrané) aktuálně odtéká  $70 \text{ m}^3 \cdot \text{s}^{-1}$ . Naplněnost zásobních prostorů většiny významných vodních nádrží v povodí Berounky se pohybuje v rozmezí 54–94 %. Minimální povolený odtok nebo průtok blízký minimální povolené hodnotě je aktuálně udržován na odtoku z VD Žlutice, VD Klíčava a VD Pílská. Zásoba povrchové vody ve vodárenských nádržích je v současné době dostatečná a je možné ji odebírat v požadovaném rozsahu. Na vodárenských nádržích nejsou zaznamenány žádné problémy s jakostí vody ve vazbě na její upravitelnost v úpravě vody na vodu pitnou, resp. nám nejsou tyto skutečnosti od provozovatelů úpraven vod známy.

VYBRANÉ VODÁRENSKÉ NÁDRŽE				
NÁZEV VODNÍHO DÍLA	CELKOVÝ OBJEM ZÁSOBNÍHO PROSTORU [mil. m <sup>3</sup> ]	NAPLNĚNÍ ZÁSOBNÍHO PROSTORU [%]		
		23. 11. 2021	16. 11. 2022	23. 11. 2022
Švihov	246,068	96	98	98
Římov	30,016	88	89	91
Klíčava	7,860	96	94	94
Nýrsko	15,966	77	84	83

VYBRANÉ NÁDRŽE – OSTATNÍ ÚČELY				
NÁZEV VODNÍHO DÍLA	CELKOVÝ OBJEM ZÁSOBNÍHO PROSTORU [mil. m <sup>3</sup> ]	NAPLNĚNÍ ZÁSOBNÍHO PROSTORU [%]		
		23. 11. 2021	16. 11. 2022	23. 11. 2022
Lipno I.	252,991	76	83	84
Orlík	374,428	56	32	32
Slapy	200,500	85	82	85
Hracholusky	32,021	66	54	55

**Povodí Ohře, státní podnik** – u vodárenských nádrží a u nádrží zajišťujících vodu pro průmysl se nepředpokládají problémy v zajištění odběrů. Zásobní prostory (Vz) všech vodních nádrží jsou aktuálně naplněny nad 80 %.

Nádrže s naplněností pod 80 % jsou evidovány tři vodárenské a pět nevodárenských. Z vodárenských jsou to VD Mariánské Lázně (Vz = 75 %) a VD Horka (Vz = 74 %). Z nevodárenských jsou to tyto: nádrž Nechranice (Vz = 65 %) na Ohři, nádrž Blatno (Vz = 27 %) na Podvineckém potoce, nádrž Újezd (Vz = 28 %) na Bílině, nádrž Sedlec (Vz = 27 %) u Maštova na toku Dubá I a nádrž Vidhostice (Vz = 2,5 %) na Mlýneckém potoce.

VYBRANÉ VODÁRENSKÉ NÁDRŽE				
NÁZEV VODNÍHO DÍLA	CELKOVÝ OBJEM ZÁSOBNÍHO PROSTORU [mil. m <sup>3</sup> ]	NAPLNĚNÍ ZÁSOBNÍHO PROSTORU [%]		
		23. 11. 2021	16. 11. 2022	23. 11. 2022
Stanovice <sup>*)</sup>	18,8	96	86	87
Horka	16,5	75	75	74
Přísečnice	46,7	87	80	79
Křímov	1,26	76	81	82
Fláje <sup>**)</sup>	17,5	88	82	82

Pozn.:<sup>\*)</sup> Nádrž přecházející na zimní hladinu zásobního prostoru.

<sup>\*\*)</sup> Mimořádná manipulace od 1. 11. 2021 do 31. 10. 2026. Zásobní prostor nádrže je snížen ve prospěch retenčního prostoru z 19,5 mil. m<sup>3</sup> na 17,5 mil. m<sup>3</sup>.

VYBRANÉ NÁDRŽE – OSTATNÍ ÚČELY				
NÁZEV VODNÍHO DÍLA	CELKOVÝ OBJEM ZÁSOBNÍHO PROSTORU [mil. m <sup>3</sup> ]	NAPLNĚNÍ ZÁSOBNÍHO PROSTORU [%]		
		23. 11. 2021	16. 11. 2022	23. 11. 2022
Skalka <sup>*)</sup>	4,06	96	94	100
Jesenice <sup>**)</sup>	36,9	96	100	100
Nechranice	233	90	66	65
Újezd	3,69	37	25	28
Vidhostice	0,860	88	11	2

Pozn.:<sup>\*)</sup> Nádrž přecházející na zimní hladinu zásobního prostoru

<sup>\*\*)</sup> Mimořádná manipulace od 1.6. 2022 do 1.3. 2024 z důvodu provádění oprav na vodním díle. Zásobní prostor nádrže je pro letní a podzimní měsíce snížen.

**Povodí Labe, státní podnik** – na vodárenských nádržích ve správě státního podniku nebyly zaznamenány takové poklesy objemu vody, které by si vynutily omezení provozu vodních děl, resp. omezení povolených odběrů. Zásoba povrchové vody ve vodárenských nádržích je v současné době dostatečná a je možné ji odebírat v požadovaném rozsahu. Naplněnost vodárenských nádrží se pohybuje v rozmezí 68 až 91 %.

Na většině nádrží probíhají manipulace v souladu se schválenými manipulačními řády. Na VD Seč byla po vodoprávním projednání snížena hodnota minimálního zůstatkového průtoku pod VD z 1,6 m<sup>3</sup>/s na 1,2 m<sup>3</sup>/s, a to z důvodu nízké hodnoty přítoku do nádrže. Nádrž VD Harcov je od 15. 10. úplně vypuštěna pro umožnění rekonstrukce VD. Na VD Pastviny je udržována snížená hladina z důvodu umožnění realizace sjezdu do nádrže. Snížení hladiny bylo projednáno jako mimořádná manipulace. Zaplněnost zásobních prostorů nejvýznamnějších vodních nádrží (viz tabulka) se pohybuje v rozmezí 51 až 100 %.

VYBRANÉ VODÁRENSKÉ NÁDRŽE				
NÁZEV VODNÍHO DÍLA	CELKOVÝ OBJEM ZÁSOBNÍHO PROSTORU [mil. m <sup>3</sup> ]	NAPLNĚNÍ ZÁSOBNÍHO PROSTORU [%]		
		23. 11. 2021	16. 11. 2022	23. 11. 2022
Hamry	1,481	85	78	78
Křižanovice	1,620	87	91	86
Vrchlice	7,890	83	68	68
Josefův Důl	19,133	99	92	91
Souš	4,585	88	87	85

VYBRANÉ NÁDRŽE – OSTATNÍ ÚČELY				
NÁZEV VODNÍHO DÍLA	CELKOVÝ OBJEM ZÁSOBNÍHO PROSTORU [mil. m <sup>3</sup> ]	NAPLNĚNÍ ZÁSOBNÍHO PROSTORU [%]		
		23. 11. 2021	16. 11. 2022	23. 11. 2022
Rozkoš	45,948	88	86	86
Seč	14,017	50	65	64
Pastviny	6,236	55	49	51
Mšeno	1,897	82	52	51
Les Království	1,422	71	100	100

**Povodí Moravy, s. p.** – naplněnosti zásobních prostor nádrží se pohybují od 57 do 100 % (nádrž Letovice má snížený zásobní prostor z důvodu probíhající rekonstrukce). Hladina na vodní nádrži Brno je snižována na zimní hladinu. Hladiny na nádržích jsou většinou setrvalé. V uplynulém týdnu bylo z významných vodních nádrží nadlepšeno do toků pod nádržemi cca 1,0 mil. m<sup>3</sup> vody.

VYBRANÉ VODÁRENSKÉ NÁDRŽE				
NÁZEV VODNÍHO DÍLA	CELKOVÝ OBJEM ZÁSOBNÍHO PROSTORU [mil. m <sup>3</sup> ]	NAPLNĚNÍ ZÁSOBNÍHO PROSTORU [%]		
		23. 11. 2021	16. 11. 2022	23. 11. 2022
Vranov <sup>*)</sup>	79,668	75	72	73
Vír	44,060	79	65	64
Mostiště	9,339	98	100	99
Hubenov	2,394	94	90	90
Slušovice	7,245	76	58	57
Karolínka	5,813	79	74	73

Pozn.: <sup>\*)</sup> Nádrž s vodárenským využitím.

VYBRANÉ NÁDRŽE – OSTATNÍ ÚČELY				
NÁZEV VODNÍHO DÍLA	CELKOVÝ OBJEM ZÁSOBNÍHO PROSTORU [mil. m <sup>3</sup> ]	NAPLNĚNÍ ZÁSOBNÍHO PROSTORU [%]		
		23. 11. 2021	16. 11. 2022	23. 11. 2022
Nové Mlýny – dolní	58,039	100	100	100
Brno	13,023	40	66	57
Letovice	9,015	0	49	49
Dalešice	62,986	58	73	73
Bystřička	0,852	100	100	100
Plumlov	2,884	43	82	81



**Povodí Odry, státní podnik** – všechny významné vodní nádrže státního podniku Povodí Odry mají vysoký stupeň naplnění (79 až 100 %) zásobního objemu.

VYBRANÉ VODÁRENSKÉ NÁDRŽE				
NÁZEV VODNÍHO DÍLA	CELKOVÝ OBJEM ZÁSOBNÍHO PROSTORU [mil. m <sup>3</sup> ]	NAPLNĚNÍ ZÁSOBNÍHO PROSTORU [%]		
		23. 11. 2021	16. 11. 2022	23. 11. 2022
Slezská Harta <sup>*)</sup>	186,231	79	80	79
Kružberk	24,579	90	77	84
Šance	40,509	84	80	79
Morávka <sup>**)</sup>	4,957	39	82	81

Pozn.: <sup>\*)</sup> Nádrž s vodárenským využitím.

<sup>\*\*)</sup> Od 1. 4. 2021 změna úrovně zásobní hladiny (viz Předpokládaný vývoj a možné dopady).

VYBRANÉ NÁDRŽE – OSTATNÍ ÚČELY				
NÁZEV VODNÍHO DÍLA	CELKOVÝ OBJEM ZÁSOBNÍHO PROSTORU [mil. m <sup>3</sup> ]	NAPLNĚNÍ ZÁSOBNÍHO PROSTORU [%]		
		23. 11. 2021	16. 11. 2022	23. 11. 2022
Žermanice	18,473	80	97	96
Těrlicko	22,012	87	83	82
Olešná	2,816	91	100	100

Obrázek č. 6 Mapa vybraných vodních nádrží

### VYBRANÉ VÝZNAMNÉ NÁDRŽE NA ÚZEMÍ ČESKÉ REPUBLIKY



#### 4. ZÁSoby VODY VE SNĚHU

**Povodí Vltavy, státní podnik** – na území Povodí Vltavy se sníh aktuálně vyskytuje v souvislé vrstvě na Šumavě v polohách nad 900 m n. m. V polohách 900–1100 m n. m. se jedná o vrstvu sněhu 5–15 cm, na hřebenech může ležet ojediněle až 25 cm sněhu. V druhé polovině týdne se také místy vyskytne déšť nebo přeháčky, ale smíšené či sněhové srážky se posunou nejčastěji do poloh nad 800 až 1000 metrů a přechodně i výše. Přestože bude v nadcházejících dnech pokračovat převážně chladnější ráz počasí s mírně podprůměrnými teplotami pro závěr listopadu, tak se do příštího pondělí sněhové zásoby na našem území pravděpodobně sníží. Důvodem budou maximální denní teploty, které budou na většině území ČR dosahovat hodnot kolem +5 °C. V horských polohách budou teploty výrazně nižší, avšak vlivem málo promrzlého zemského povrchu bude sníh pozvolna odtávat i z větší části horských oblastí.

**Povodí Ohře, státní podnik** –

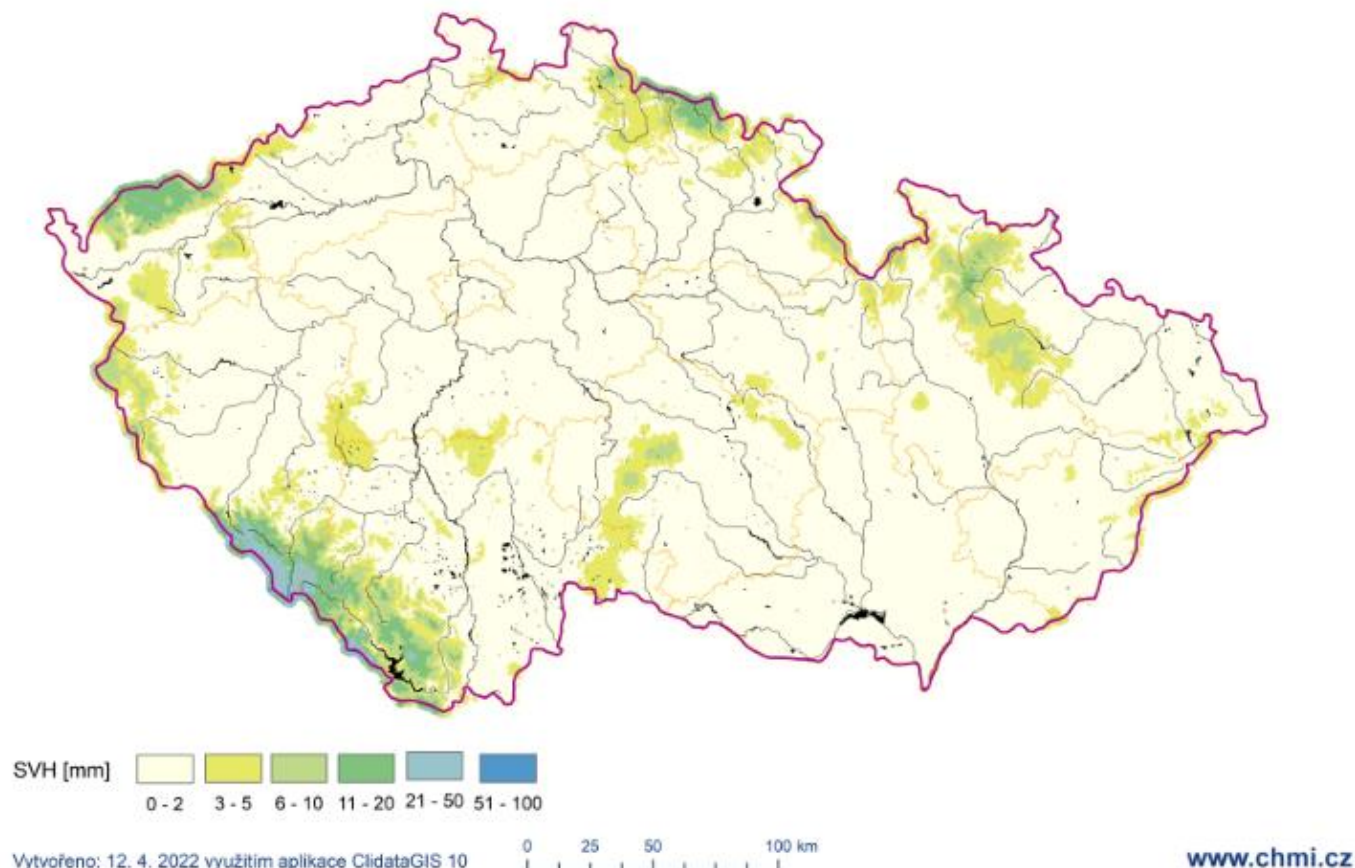
**Povodí Labe, státní podnik** –

**Povodí Moravy, s. p.** –

**Povodí Odry, státní podnik** –

## Vodní hodnota sněhu (SVH)

Stav k 21. 11. 2022



Odhad celkového množství vody ve sněhové pokrývce na území ČR k 21. 11. 2022 činí cca 0,087 mld. m<sup>3</sup>, což představuje v průměru cca 1,1 mm (1,1 litru na jeden metr čtvereční).

### 5. PŘEDPOKLÁDANÝ VÝVOJ A MOŽNÉ DOPADY

**Povodí Vltavy, státní podnik** – podle aktuální hydrologické prognózy ČHMÚ budou průtoky na tocích v povodí Vltavy v nejbližších dnech převážně mírně rozkolísané vlivem očekávaných smíšených srážek (do 5 mm za 24 hodin). Vodní toky odvodňující oblast Šumavy budou ovlivněny táním sněhu. Některé z vodních toků ovlivní také vypouštění rybníků z důvodu výlovu.

**Povodí Ohře, státní podnik** – v následujících dnech se bude přes naše území velice pomalu posouvat od západu okluzní fronta, která s sebou přinese plošné srážky a časté přeháňky s předpokládanými úhrny nejčastěji do 10 mm (do pondělního rána). Obloha bude po celou dobu zatažená s teplotami mezi 0 a 5 °C. Vlivem mírných plošných srážek lze očekávat v následujících dnech poměrně stabilní přirozenou vodnost toků a mírné zlepšení hydrologické situace. U nádrží pokračují manipulace na odtoku dle platných manipulačních řádů a schválených mimořádných manipulací s ohledem na aktuální hydrologickou situaci a naplněnost konkrétních vodních děl. Nejsou očekávány výrazné mimořádné situace vyžadující řešení nebezpečných povodňových situací či poruch v zabezpečení vodárenských vodních nádrží.

**Povodí Labe, státní podnik** – v nejbližších dnech se očekává počasí s mírnými srážkami, průtoky budou rozkolísané s celkovou setrvalou tendencí. Počet profilů s průtoky na úrovni  $Q_{355}$  a nižšími bude pravděpodobně nižší než dnes. Vývoj vodních zásob je průběžně monitorován a hodnocen. Aktuálně nejsou známy informace o vydání opatření obecné povahy týkající se omezení odběrů povrchových nebo podzemních vod na území v naší působnosti. V případě nepříznivého stavu budou s využitím zkušeností z minulých let přijímána vhodná opatření v součinnosti s dotčenými odběrateli, obcemi, vodoprávními úřady i odbornými institucemi (ČHMÚ, ČIŽP).

**Povodí Moravy, s. p.** – v následujících dnech budou hladiny vodních toků převážně setrvalé nebo mírně klesající. Manipulace na vodních dílech jsou prováděny operativně dle aktuální hydrologické situace a dle schválených manipulačních řádů. Nádrže mají dostatečně zaplněné zásobní prostory. Vodárenské odběry a minimální průtoky pod vodními díly jsou zabezpečovány v požadovaných množstvích. Nádrže mají volné retenční prostory a jsou připraveny zachytit či transformovat případné povodňové průtoky.

**Povodí Odry, státní podnik** – na VD Morávka je z důvodu stavby „VD Morávka – převedení extrémních povodní“ od 1. 4. 2021 snížena úroveň zásobní hladiny o 2 m, a to na 504,80 m n. m. Na základě schválené mimořádné manipulace na vodních dílech Morávka, Žermanice a Olešná lze na VD Morávka dočasně v období od 1. 11. 2022 do 30. 4. 2023 zvýšit hladinu v nádrži o 2 m na úroveň 506,80 m n. m. Na VD Kružberk probíhá během měsíce listopadu doplnění zásobního prostoru na úroveň zásobní hladiny vypouštěním vody z VD Slezská Harta. Vodní nádrže Morávka, Žermanice a Olešná jsou v režimu mimořádné manipulace nad rámec Manipulačního řádu vodohospodářské soustavy povodí (povoleno rozhodnutím Krajského úřadu Moravskoslezského kraje) z důvodu přípravy a realizace stavby „Přivaděč Vyšní Lhoty – Žermanice, koryto km 0,000 až 3,633 – II. etapa“. Manipulace na ostatních vodních nádržích jsou prováděny podle Manipulačního řádu Vodohospodářské soustavy povodí Odry. Vzhledem k nižším průtokům a naplněnosti nádrží je energetické využívání odtoků vody z nádrží utlumeno. Situace je průběžně pečlivě monitorována a vyhodnocována.

## ZÁVĚR

Hladina podzemní vody v mělkých vrtech byla v 46. týdnu na území ČR celkově normální. Oproti předcházejícímu týdnu celkově došlo k mírnému zhoršení stavu podzemní vody. Podíl mělkých vrtů se silně nebo mimořádně podnormální hladinou (19 %) mírně vzrostl a podíl vrtů s normální hladinou (53 %) se příliš nezměnil. Podíl vrtů se silně nebo mimořádně nadnormální hladinou (4 %) se nezměnil. Hladina ve srovnání s předchozím týdnem převážně stagnovala s tendencí k mírnému vzestupu (61 %).

Vydatnost pramenů na území ČR byla v 46. týdnu celkově silně podnormální. Situace však byla regionálně velmi odlišná. Oproti předcházejícímu týdnu celkově nedošlo k výraznější změně stavu vydatnosti. Podíl pramenů se silně nebo mimořádně podnormální vydatností (36 %), podíl pramenů s normální vydatností (29 %) a podíl pramenů se silně nebo mimořádně nadnormální vydatností (8 %) se příliš nezměnil. Vydatnost pramenů převážně stagnovala s tendencí k mírnému zvětšení (56 %).

Hladiny většiny sledovaných toků v průběhu týdne mírně kolísaly nebo byly setrvalé. Vzestupnou tendenci měly v druhé polovině týdne hladiny v povodí Berounky a horní Vltavy. Průtoky byly v porovnání s dlouhodobými listopadovými průměry převážně podprůměrné, nejčastěji v rozmezí od 20 do 90 % průměru. V povodí Berounky, horní a střední Vltavy a na menších přítocích dolní Sázavy se místy vyskytovaly větší hodnoty (90 až 190 %  $Q_m$ ). Z hlediska hydrologického sucha se situace ve většině hlavních povodí v uplynulém týdnu slabě zlepšila, suché profily se téměř nevyskytovaly.

Významné vodárenské i víceúčelové nádrže jsou až na výjimky (tyto vodní díla mají nižší naplněnost převážně z provozních důvodů) naplněny z 51–100 % a jsou tak schopny zabezpečit požadované odběry.

Přílohy:

1. Aktuálně platná (2022), vydaná omezení k odběru povrchových vod + omezení odběrů z vodovodů pro veřejnou potřebu dle územní působnosti s. p. Povodí.