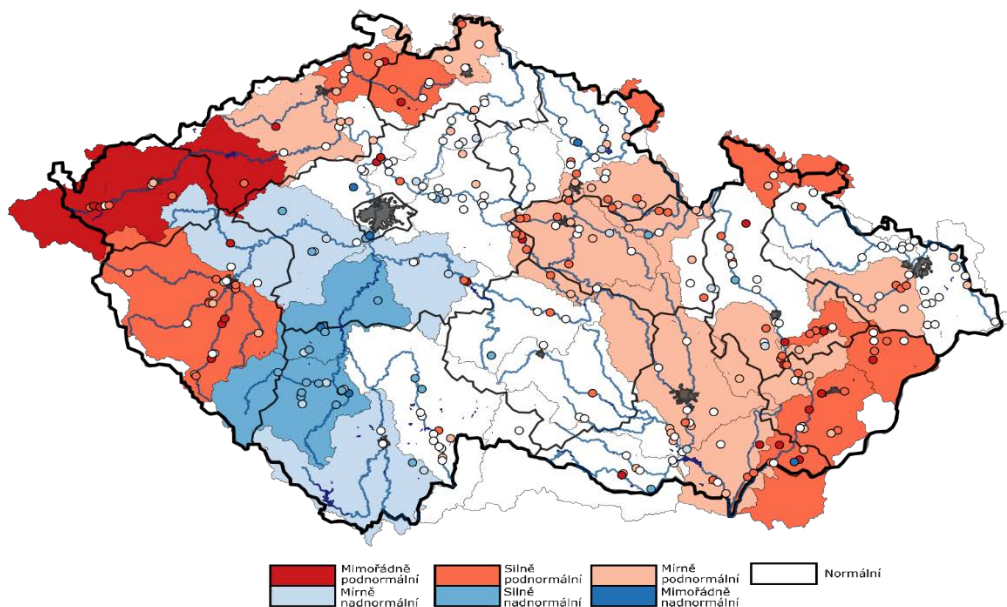


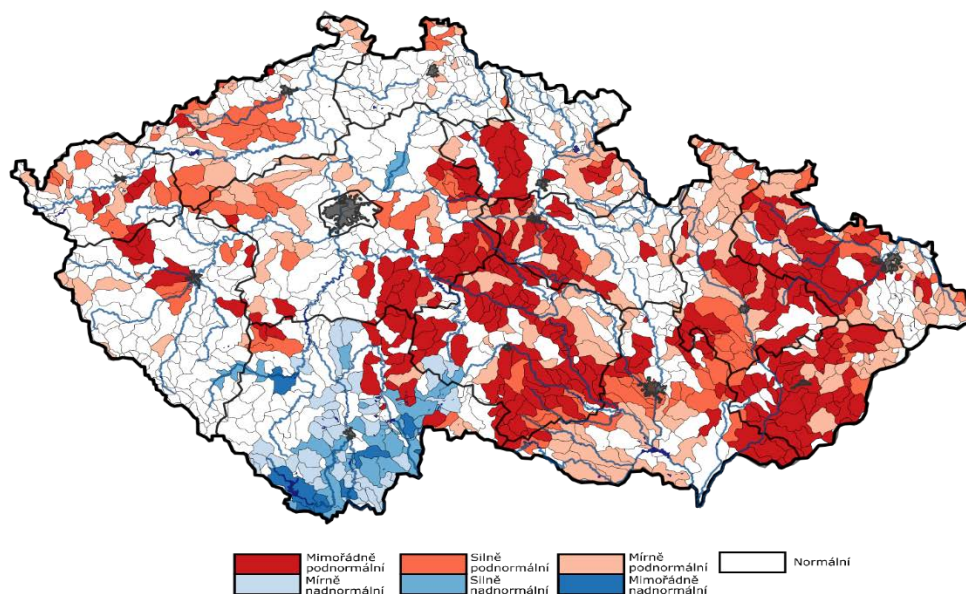
## AKTUÁLNÍ INFORMACE O STAVU VODNÍCH ZDROJŮ K 13. 7. 2022

Ministerstvo zemědělství předkládá stručnou zprávu se shrnutím nejdůležitějších skutečností o aktuálním stavu vodních zdrojů. Správci povodí situaci monitorují a vyhodnocují na základě aktuálních potřeb.

Obrázek č. 1 Mapa hydrologického podzemního sucha, 4. 7. – 10. 7. 2022 (zdroj: <http://hamr.chmi.cz>):



Obrázek č. 2 Mapa hydrologického povrchového sucha, 4. 7. – 10. 7. 2022 (zdroj: <http://hamr.chmi.cz>):



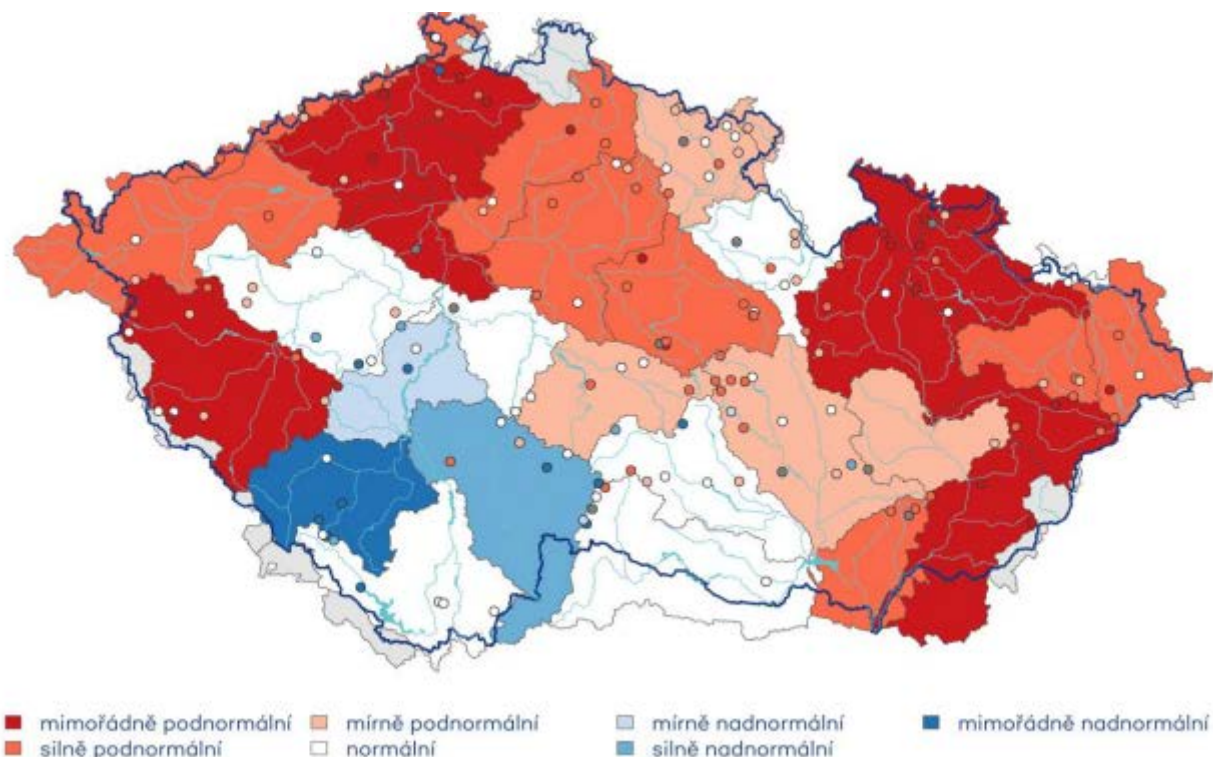
## POPIS AKTUÁLNÍ HYDROLOGICKÉ SITUACE

### 1. STAV PODZEMNÍCH VOD (týdenní zpráva ČHMÚ 4. 7. – 10. 7. 2022)

Hladina podzemní vody v mělkých vrtech byla v 27. týdnu celkově normální. V povodí Otavy a střední Vltavy byla hladina silně nadnormální. V povodí horní Berounky, Ploučnice, Stěnavy, Osoblahy, Bečvy a dolní Moravy byla hladina silně podnormální a v povodí horní Ohře dokonce mimořádně podnormální. Podíl mělkých vrtů se silně a mimořádně podnormální hladinou (26 %) se snížil, podíl vrtů s normální hladinou (42 %) se zvýšil. Podíl vrtů se silně a mimořádně nadnormální hladinou (9 %) se mírně zvýšil.

Vydatnost pramenů byla v tomto týdnu celkově mírně podnormální. Mimořádně nadnormální vydatnost byla zaznamenána v povodí Otavy. Mimořádně podnormální hladina byla zaznamenána v povodí horní Berounky, Labe od Vltavy po Ohři, dolní Ohře, Ploučnice, Opavy, Osoblahy, horní Moravy, Bečvy a dolní Moravy. Oproti předcházejícímu týdnu se celkově stav vydatnosti mírně zlepšil. Vydatnost pramenů převážně stagnovala s tendencí k mírnému zlepšení, ale u 10 % pramenů se výrazněji zvětšovala. K výraznějšímu zhoršení stavu došlo v povodí střední Vltavy z mimořádně na mírně nadnormální a v povodí dolní Berounky ze silně nadnormálního na normální. Naopak k výraznějšímu zlepšení stavu došlo v povodí Orlice z mimořádně podnormálního na normální (může být ovlivněno chybějícími daty v tomto týdnu), v povodí Lužnice z normálního na silně nadnormální a v povodí Otavy z mírně na mimořádně nadnormální. K mírnému zlepšení stavu došlo v Olše a Ostravice z mimořádně na silně podnormální, v povodí horního Labe, horní Sázavy a Stěnavy ze silně na mírně podnormální. Podíl pramenů se silně a mimořádně podnormální vydatností (44 %) se snížil, podíl pramenů s normální vydatností (27 %) se mírně zvýšil. Podíl pramenů se silně a mimořádně nadnormální vydatností (10 %) se příliš nezměnil.

Obrázek č. 3 Mapa stavu vydatnosti pramenů, 4. 7. – 10. 7. 2022 (zdroj: <http://hamr.chmi.cz>):



## 2. STAV HLADINY VODNÍCH TOKŮ

**Povodí Vltavy, státní podnik** – na většině území povodí Vltavy, Sázavy a Berounky je hydrologická situace příznivá. Z pohledu stavu a množství povrchových vod, nelze aktuální hydrologickou situaci plošně hodnotit jako stav hydrologického sucha. Vodnosti toků v územní působnosti závodu horní Vltavy se pohybují ve velmi širokém rozmezí  $Q_{330d}$ – $Q_{30d}$  což odpovídá 40–211 % dlouhodobého průměru za měsíc červenec. Aktuálně se průtoky na tocích v povodí Berounky pohybují v rozmezí hodnot  $Q_{364d}$  až  $Q_{270d}$ . Průměrné denní průtoky na tocích v povodí Berounky se aktuálně pohybují v intervalu cca 30–75 % měsíčního normálu. Velmi nízké průtoky při hodnotě  $Q_{355d}$  a nižší se aktuálně vyskytují zejména v povodí Mže nad VD Hracholusky, Radbuzy a Střely. Průtoky v povodí dolní Vltavy se u většiny sledovaných profilů pohybují v rozmezí  $Q_{330d}$ – $Q_{30d}$ . Ve vztahu k dlouhodobému průměru za měsíc červenec jsou průtoky na povodí dolní Vltavy ve velmi širokém rozsahu 34–255 %  $Q_{VII}$ . Závěrovým profilem Sázavy (profil Nespeky) aktuálně protéká  $6 \text{ m}^3 \cdot \text{s}^{-1}$ , což odpovídá 47 % dlouhodobého průměrného průtoku pro měsíc červenec. Profilem Praha - Malá Chuchle protéká aktuálně  $138 \text{ m}^3 \cdot \text{s}^{-1}$ , což je 130 %  $Q_{VII}$ . Nízké průtoky při hodnotě  $Q_{330d}$  a nižší se aktuálně vyskytují zejména v povodí horní Sázavy a Želivky.

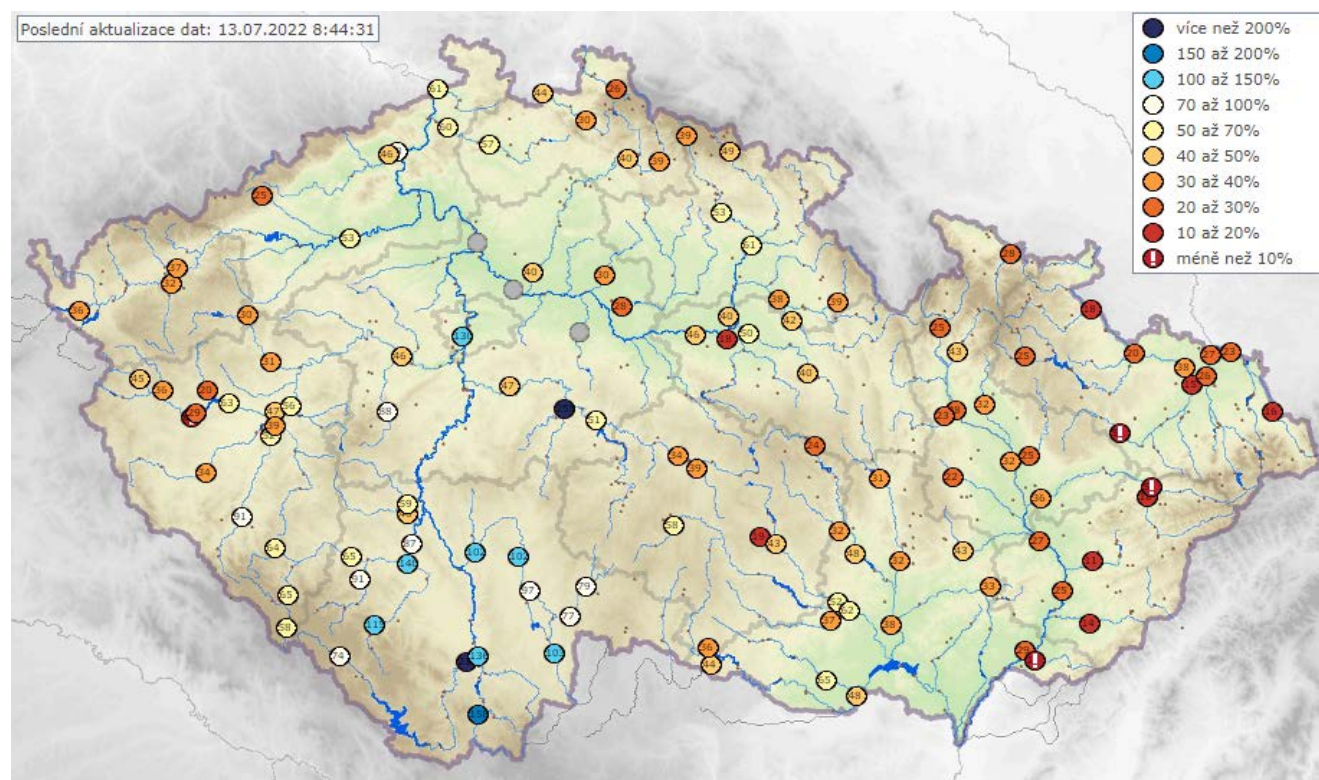
**Povodí Ohře, státní podnik** – hydrologická vodnost ke dni 13. 7. 2022 k 7:00 se na horním úseku Ohře pohybuje okolo 50 %  $Q_{VII}$  (průměrný měsíční průtok pro měsíc červenec za referenční období 2005–2018). Dolní tok Ohře dosahuje vodnosti cca 70 %  $Q_{VII}$  (průtoky jsou ovlivněny manipulacemi na vodním díle Nechranice). Vodnost Bíliny se aktuálně pohybuje kolem 30 %  $Q_{VII}$ . Vodnost Ploučnice je nyní přibližně na úrovni 60 %  $Q_{VII}$ . K dnešnímu dni je registrováno podkročení průtoků pod hodnotu kvantilu  $Q_{330d}$  na 71 % sledovaných profilů.

**Povodí Labe, státní podnik** – průtoky jsou k dnešnímu dni setrvalé nebo zvolna klesající. Vodnosti na většině vodních toků se pohybují v rozmezí  $Q_{330}$  až  $Q_{270}$ . Vodnost  $Q_{355}$  a nižší se k dnešnímu dni vyskytuje v 21 profilech ze 120 sledovaných. Ve srovnání s dlouhodobými průměrnými průtoky pro měsíc červenec ( $Q_{VII}$ , vyhodnocováno za hydrologické období 1981–2010) jsou průtoky na většině toků na úrovni 30–60 %  $Q_{VII}$ .

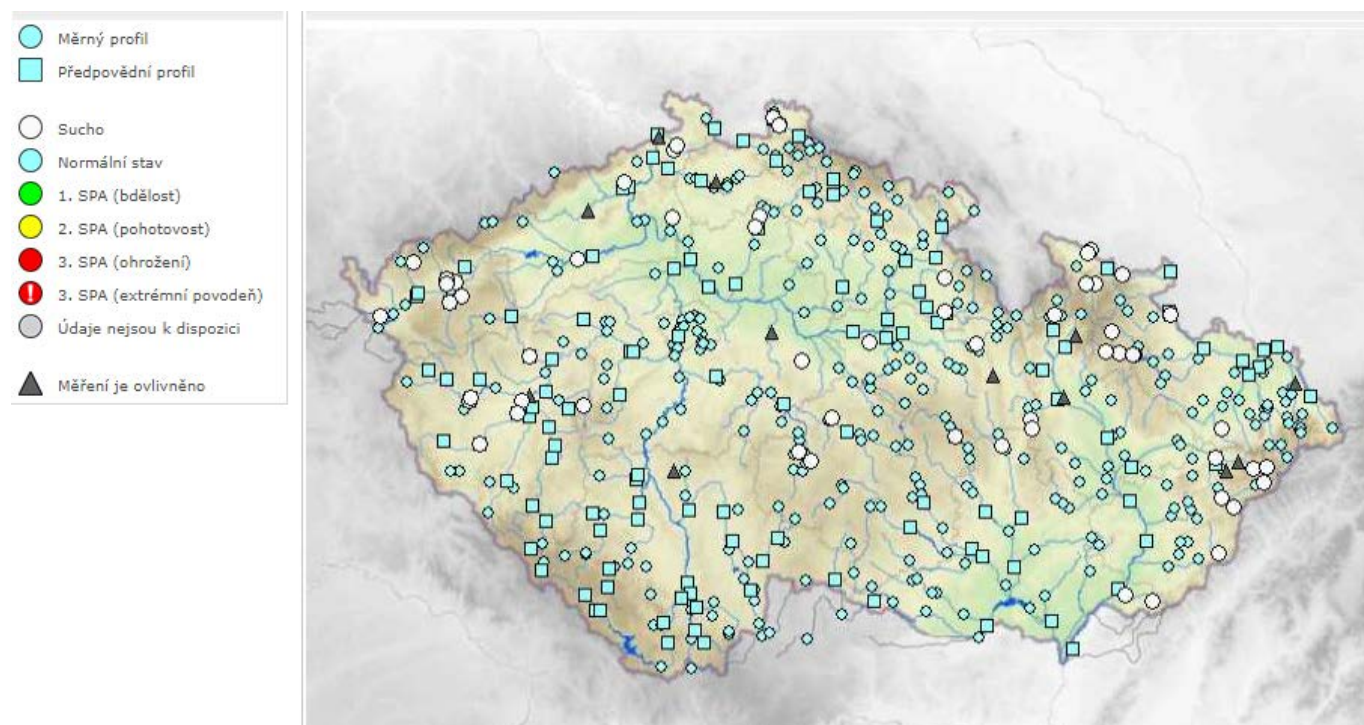
**Povodí Moravy, s. p.** – v uplynulém týdnu se na území povodí Moravy a Dyje vyskytovaly srážky s úhrnem do 24 mm (nejvíce na VD Fryšták 23,9 mm). Hladiny neovlivněných toků mají převážně setrvalou nebo mírně klesající tendenci. V povodí Dyje se průtoky pohybují v rozmezí 20 až 90 % dlouhodobého průměru pro měsíc červenec. V povodí Moravy jsou průtoky nižší a pohybují se v rozmezí 7 až 40 % dlouhodobého průměru pro měsíc červenec. Nejnižší průtoky jsou v povodí Bečvy. Limity sucha ( $Q_{355}$ ) se v současné době vyskytují ve 20 sledovaných profilech.

**Povodí Odry, státní podnik** – situace na vodních tocích je dobrá. Srážkové úhrny se za poslední týden od 7. 7. do 13. 7. 2022 na většině území pohybovaly od 10 do 50 mm, ojediněle byly zaznamenány i úhrny vyšší (např. na Javorovém vrchu v Beskydech 61,7 mm). Srážky měly převážně přivalový charakter. Současné průtoky se na vodních tocích nejčastěji pohybují v rozmezí 270 až 355 denních vod. Závěrovým profilem řeky Odry v Bohumíně nyní protéká  $11,9 \text{ m}^3 \cdot \text{s}^{-1}$  vody, což odpovídá zhruba 330 denní vodě. Průtoky vody se ve vyhodnocovaných profilech pohybují v rozmezí 7 až 39 % dlouhodobého měsíčního průměru.

Obrázek č. 4 Mapa vodnosti toků v ČR, poměr k dlouhodobému měsíčnímu průměru, 13. 7. 2022 (zdroj: [www.chmi.cz](http://www.chmi.cz)):



Obrázek č. 5 Mapa aktuálního stavu povrchových vod, 13. 7. 2022 (zdroj: [www.chmi.cz](http://www.chmi.cz)):



### 3. NAPLNĚNOST VODNÍCH NÁDRŽÍ

**Povodí Vltavy, státní podnik** – na většině vodních nádrží jsou hladiny na úrovních obvyklých pro současné období. Odtok z VD Švihov je aktuálně na hodnotě  $0,78 \text{ m}^3 \cdot \text{s}^{-1}$ . Odtok z VD Lipno II je v režimu  $6\text{--}20 \text{ m}^3 \cdot \text{s}^{-1}$  a aktuálně odtéká  $20 \text{ m}^3 \cdot \text{s}^{-1}$ . Z Vltavské kaskády (profil VD Vrané) aktuálně odtéká  $120 \text{ m}^3 \cdot \text{s}^{-1}$ . Naplněnost zásobních prostorů většiny významných vodních nádrží v povodí Berounky se pohybuje v rozmezí 66–97 %. Minimální zůstatkové průtoky (MZP) či průtoky blízké MZP jsou aktuálně udržovány na odtoku z VD Hracholusky, VD České Údolí, VD Žlutice, VD Klíčava a VD Pílská. V některých nádržích s rekreační funkcí (např. VN Hracholusky) dochází již na koncích vzduť k výskytu vodního květu způsobeném velikým rozvojem řas a sinic, což snižuje jakost vody z pohled rekreačního využití. Zásoba povrchové vody ve vodárenských nádržích je v současné době dostatečná a je možné ji odebírat v požadovaném rozsahu. Na vodárenských nádržích nejsou zaznamenány žádné problémy s jakostí vody ve vazbě na její upravitelnost v úpravárnách vody na vodu pitnou.

VYBRANÉ VODÁRENSKÉ NÁDRŽE				
NÁZEV VODNÍHO DÍLA	CELKOVÝ OBJEM ZÁSOBNÍHO PROSTORU [mil. m <sup>3</sup> ]	NAPLNĚNÍ ZÁSOBNÍHO PROSTORU [%]		
		13. 7. 2021	7. 7. 2022	13. 7. 2022
Švihov	246,068	98	95	94
Římov	30,016	91	95	97
Klíčava	7,860	97	97	97
Nýrsko	15,966	95	93	93

VYBRANÉ NÁDRŽE – OSTATNÍ ÚČELY				
NÁZEV VODNÍHO DÍLA	CELKOVÝ OBJEM ZÁSOBNÍHO PROSTORU [mil. m <sup>3</sup> ]	NAPLNĚNÍ ZÁSOBNÍHO PROSTORU [%]		
		13. 7. 2021	7. 7. 2022	13. 7. 2022
Lipno I.	252,991	88	95	93
Orlík	374,428	97	99	94
Slapy	200,500	96	97	98
Hracholusky	32,021	87	81	79

**Povodí Ohře, státní podnik** – u vodárenských nádrží a u nádrží zajišťující vodu pro průmysl se nepředpokládají problémy v zajištění odběrů. Zásobní prostory (Vz) většiny vodních nádrží jsou aktuálně naplněné nad 80 %. Naplněnost Vz pod 80 % vykazuje aktuálně pouze vodárenská nádrž Mariánské Lázně (Vz = 72 %).

Nádrž VD Mariánské Lázně je od 1. 7. zajištěna přečerpáváním vody z nádrže Podhora o velikosti 20 l/s. Přečerpávaným množstvím vody z nádrže Podhora je udržována vyrovnaná bilance nádrže Mariánské Lázně.

Jsou evidovány tři nádrže, jejichž zásobní prostor je naplněn z méně než 80 % a které plní jiné účely než vodárenské. Jsou jimi nádrž Blatno (Vz = 19 %) na Podvineckém potoce, nádrž Újezd (Vz = 70 %) na Bílině a nádrž Sedlec (Vz = 63 %) u Mašтова na toku Dubá I. Vodní nádrž Blatno byla od listopadu 2020 z rozhodnutí o mimořádné manipulaci udržována prázdná z důvodu oprav na funkčním objektu. 31. 3. 2022 byly opravy dokončeny a zahájeno plnění nádrže. Vlivem aktuálně slabé hydrologické situace se nádrž neplní. Nádrž Újezd se pozvolně prázdní nadlepšováním průtoků v řece Bílině pro zajištění odběrů pro průmysl. Naplněnost vodního díla Sedlec je vlivem odběrů vody pro závlahy během současných sušších měsíců pozvolna snižována.

VYBRANÉ VODÁRENSKÉ NÁDRŽE				
NÁZEV VODNÍHO DÍLA	CELKOVÝ OBJEM ZÁSOBNÍHO PROSTORU [mil. m <sup>3</sup> ]	NAPLNĚNÍ ZÁSOBNÍHO PROSTORU [%]		
		13. 7. 2021	7. 7. 2022	13. 7. 2022
Stanovice	20,0	99	94	93
Horka	16,5	97	89	89
Přísečnice	46,7	99	92	92
Křímov	1,26	98	99	99
Fláje <sup>*)</sup>	17,5	99	93	93

Pozn.: <sup>\*)</sup> Mimořádná manipulace od 1. 11. 2021 do 31. 10. 2026. Zásobní prostor nádrže je snižen ve prospěch retenčního prostoru z 19,5 mil. m<sup>3</sup> na 17,5 mil. m<sup>3</sup>.

VYBRANÉ NÁDRŽE – OSTATNÍ ÚČELY				
NÁZEV VODNÍHO DÍLA	CELKOVÝ OBJEM ZÁSOBNÍHO PROSTORU [mil. m <sup>3</sup> ]	NAPLNĚNÍ ZÁSOBNÍHO PROSTORU [%]		
		13. 7. 2021	7. 7. 2022	13. 7. 2022
Skalka	13,7	77	96	98
Jesenice <sup>*)</sup>	42,8	100	100	100
Nechranice	233	100	81	80
Újezd	4,56	95	70	67
Vidhostice	0,860	98	90	89

Pozn.: <sup>\*)</sup> mimořádná manipulace od 1. 6. 2022 do 1. 3. 2024 z důvodu provádění oprav na vodním díle. Zásobní prostor nádrže je pro letní a podzimní měsíce snižen.

**Povodí Labe, státní podnik** – na vodárenských nádržích ve správě státního podniku Povodí Labe nebyly zaznamenány takové poklesy objemu vody, které by si vynutily omezení provozu vodních děl, resp. omezení povolených odběrů. Zásoba povrchové vody ve vodárenských nádržích je v současné době dostatečná a je možné ji odebírat v požadovaném rozsahu. Naplněnost vodárenských nádrží se pohybuje v rozmezí 77 až 100 %. Na všech nádržích probíhají manipulace v souladu se schválenými manipulačními řády. Zaplněnost zásobních prostorů nejvýznamnějších vodních nádrží (viz tabulka) se pohybuje v rozmezí 82 až 100 %.

VYBRANÉ VODÁRENSKÉ NÁDRŽE				
NÁZEV VODNÍHO DÍLA	CELKOVÝ OBJEM ZÁSOBNÍHO PROSTORU [mil. m <sup>3</sup> ]	NAPLNĚNÍ ZÁSOBNÍHO PROSTORU [%]		
		13. 7. 2021	7. 7. 2022	13. 7. 2022
Hamry	1,206	96	100	100
Křižanovice	1,620	94	87	88
Vrchlice	7,890	96	78	77
Josefův Důl	19,133	100	98	98
Souš	4,585	95	91	92

VYBRANÉ NÁDRŽE – OSTATNÍ ÚČELY				
NÁZEV VODNÍHO DÍLA	CELKOVÝ OBJEM ZÁSOBNÍHO PROSTORU [mil. m <sup>3</sup> ]	NAPLNĚNÍ ZÁSOBNÍHO PROSTORU [%]		
		13. 7. 2021	7. 7. 2022	13. 7. 2022
Rozkoš	45,948	99	100	99
Seč	14,017	100	84	83
Pastviny	6,236	93	82	82
Mšeno	1,897	96	87	86
Les Království	1,422	64	100	100

**Povodí Moravy, s. p.** – hladiny na nádržích mají většinou mírně klesající nebo setrvalou tendenci. VD Letovice a Plumlov mají snížený zásobní prostor z důvodu probíhající rekonstrukce. V uplynulém týdnu bylo z významných vodních nádrží nadlepšeno do toku pod nádržemi cca 0,5 mil. m<sup>3</sup> vody.

VYBRANÉ VODÁRENSKÉ NÁDRŽE				
NÁZEV VODNÍHO DÍLA	CELKOVÝ OBJEM ZÁSOBNÍHO PROSTORU [mil. m <sup>3</sup> ]	NAPLNĚNÍ ZÁSOBNÍHO PROSTORU [%]		
		13. 7. 2021	7. 7. 2022	13. 7. 2022
Vranov	79,668	96	83	83
Vír	44,060	100	80	79
Mostišťe	9,339	100	92	90
Hubenov	2,394	100	89	89
Slušovice	7,245	92	78	76
Karolínka	5,813	92	85	84

VYBRANÉ NÁDRŽE – OSTATNÍ ÚČELY				
NÁZEV VODNÍHO DÍLA	CELKOVÝ OBJEM ZÁSOBNÍHO PROSTORU [mil. m <sup>3</sup> ]	NAPLNĚNÍ ZÁSOBNÍHO PROSTORU [%]		
		13. 7. 2021	7. 7. 2022	13. 7. 2022
Nové Mlýny - dolní	58,039	100	100	100
Brno	13,023	96	96	95
Letovice	9,015	65	32	33
Dalešice	62,986	96	78	78
Bystřička	0,852	100	100	100
Plumlov	2,884	46	65	64



**Povodí Odry, státní podnik** – všechny významné vodní nádrže mají vysoký stupeň naplnění (79 až 98 %) zásobního objemu.

VYBRANÉ VODÁRENSKÉ NÁDRŽE				
NÁZEV VODNÍHO DÍLA	CELKOVÝ OBJEM ZÁSOBNÍHO PROSTORU [mil. m <sup>3</sup> ]	NAPLNĚNÍ ZÁSOBNÍHO PROSTORU [%]		
		13. 7. 2021	7. 7. 2022	13. 7. 2022
Slezská Harta <sup>*)</sup>	182,011	96	95	94
Kružberk	24,579	99	95	98
Šance	39,498	92	89	88
Morávka <sup>**)</sup>	4,957	81	80	79

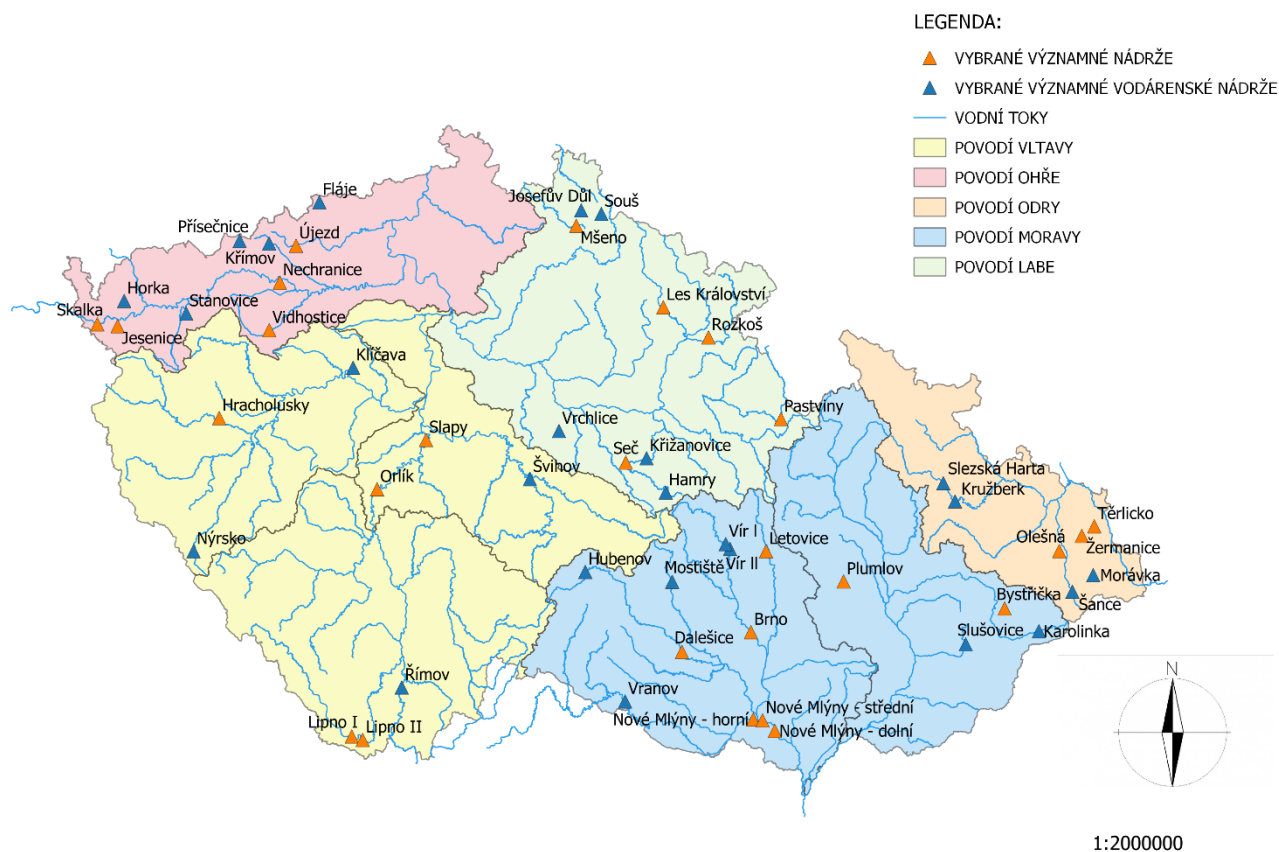
Pozn.: <sup>\*)</sup> Nádrž s vodárenským využitím.

<sup>\*\*)</sup> Od 1. 4. 2021 změna úrovně zásobní hladiny (viz Předpokládaný vývoj a možné dopady).

VYBRANÉ NÁDRŽE – OSTATNÍ ÚČELY				
NÁZEV VODNÍHO DÍLA	CELKOVÝ OBJEM ZÁSOBNÍHO PROSTORU [mil. m <sup>3</sup> ]	NAPLNĚNÍ ZÁSOBNÍHO PROSTORU [%]		
		13. 7. 2021	7. 7. 2022	13. 7. 2022
Žermanice	2,816	100	100	97
Olešná	18,473	98	90	89
Těrlicko	22,012	97	93	93

Obrázek č. 6 Mapa vybraných vodních nádrží

### VYBRANÉ VÝZNAMNÉ NÁDRŽE NA ÚZEMÍ ČESKÉ REPUBLIKY



#### 4. PŘEDPOKLÁDANÝ VÝVOJ A MOŽNÉ DOPADY

**Povodí Vltavy, státní podnik** – na celém území ve správě státního podniku Povodí Vltavy nejsou dle aktuální hydrometeorologické předpovědi ČHMÚ očekávány žádné významné srážky. Průtoky na tocích v povodí Berounky jsou většinou setrvalé. Nejméně příznivá hydrologická situace je zejména v povodí Mže, Radbuzy a Střely. V nejbližších dnech se hydrologická situace výrazněji měnit nebude. Dle předpovědi ČHMÚ se očekává mírný pokles hladin vodních toků.

**Povodí Ohře, státní podnik** – v následujícím týdnu jsou předpovídaný jen ojedinělé a slabé srážky. Hydrologická vodnost bude setrvalá, nebo s mírným poklesem. U nádrží pokračují manipulace na odtoku dle platných manipulačních řádů a schválených mimořádných manipulací s ohledem na aktuální hydrologickou situaci a naplněnost konkrétních vodních děl. Nejsou očekávány výrazné mimořádné situace vyžadující řešení nebezpečných povodňových situací či poruch v zabezpečení vodárenských vodních nádrží.

**Povodí Labe, státní podnik** – v nejbližších dnech se očekávají průtoky převážně setrvalé. Počet profilů s průtoky na úrovni  $Q_{355}$  a nižšími bude v nejbližším období nadále mírně vzrůstat. Vývoj vodních zásob je průběžně monitorován a hodnocen. Aktuálně nejsou informace o vydání opatření obecné povahy týkající se omezení odběrů povrchových nebo podzemních vod na území v naší působnosti. V případě nepříznivého stavu budou s využitím zkušeností z minulých let přijímána vhodná opatření v součinnosti s dotčenými odběrateli, obcemi, vodoprávními úřady i odbornými institucemi (ČHMÚ, ČIŽP).

**Povodí Moravy, s. p.** – v následujících dnech se očekávají převážně setrvalé stavy či mírné poklesy hladin vodních toků. Během čtvrtky mohou menší toky mírně zakolísat v případě zasažení přeháňkou nebo bouřkou. Manipulace na vodních dílech jsou prováděny operativně dle aktuální hydrologické situace a dle schválených manipulačních řádů. Nádrže mají volné retenční prostory a jsou připraveny zachytit či transformovat případné povodňové průtoky.

**Povodí Odry, státní podnik** – na VD Morávka je z důvodu stavby „VD Morávka – převedení extrémních povodní“ od 1. 4. 2021 snížena úroveň zásobní hladiny o 2 m, a to na 504,80 m n. m. Manipulace na ostatních vodních nádržích jsou prováděny podle Manipulačního řádu Vodohospodářské soustavy povodí Odry. Vzhledem k naplněnosti nádrží a nižším přítokům do nich je energetické využívání odtoků vody z nádrží utlumeno. Situace je průběžně pečlivě monitorována a vyhodnocována.

## **ZÁVĚR**

Hladina podzemní vody v mělkých vrtech byla v 27. týdnu celkově normální. V povodí Otavy a střední Vltavy byla hladina silně nadnormální. Podíl mělkých vrtů se silně a mimořádně podnormální hladinou (26 %) se snížil, podíl vrtů s normální hladinou (42 %) se zvýšil. Podíl vrtů se silně a mimořádně nadnormální hladinou (9 %) se mírně zvýšil. Vydatnost pramenů byla v tomto týdnu celkově mírně podnormální. Vydatnost pramenů převážně stagnovala s tendencí k mírnému zlepšení, ale u 10 % pramenů se výrazněji zvětšovala. Podíl pramenů se silně a mimořádně podnormální vydatností (44 %) se snížil, podíl pramenů s normální vydatností (27 %) se mírně zvýšil. Podíl pramenů se silně a mimořádně nadnormální vydatností (10 %) se příliš nezměnil.

Hladiny vodních toků vlivem četných srážek v průběhu týdne kolísaly, případně byly setrvalé. Na Svinenském potoce v profilu Trhové Sviny došlo 5. 7. ke krátkodobému překročení 1. SPA. V porovnání s dlouhodobými červencovými průměry se průtoky pohybovaly nejčastěji v rozmezí od 25 do 150 % průměru, ojediněle u menších toků zasažených srážkami byly průtoky i větší. Největší sucho v povrchových vodách panovalo v povodí dolního Labe a Ohře (na cca 40 % profilech byly vodnosti pod hranicí sucha).

Významné vodárenské i víceúčelové nádrže jsou až na výjimky (tyto vodní díla mají nižší naplněnost převážně z provozních důvodů) naplněny z 76–100 % a jsou tak schopny zabezpečit požadované odběry.

Přílohy:

1. Aktuálně platná (2022), vydaná omezení k odběru povrchových vod + omezení odběrů z vodovodů pro veřejnou potřebu dle územní působnosti s. p. Povodí.