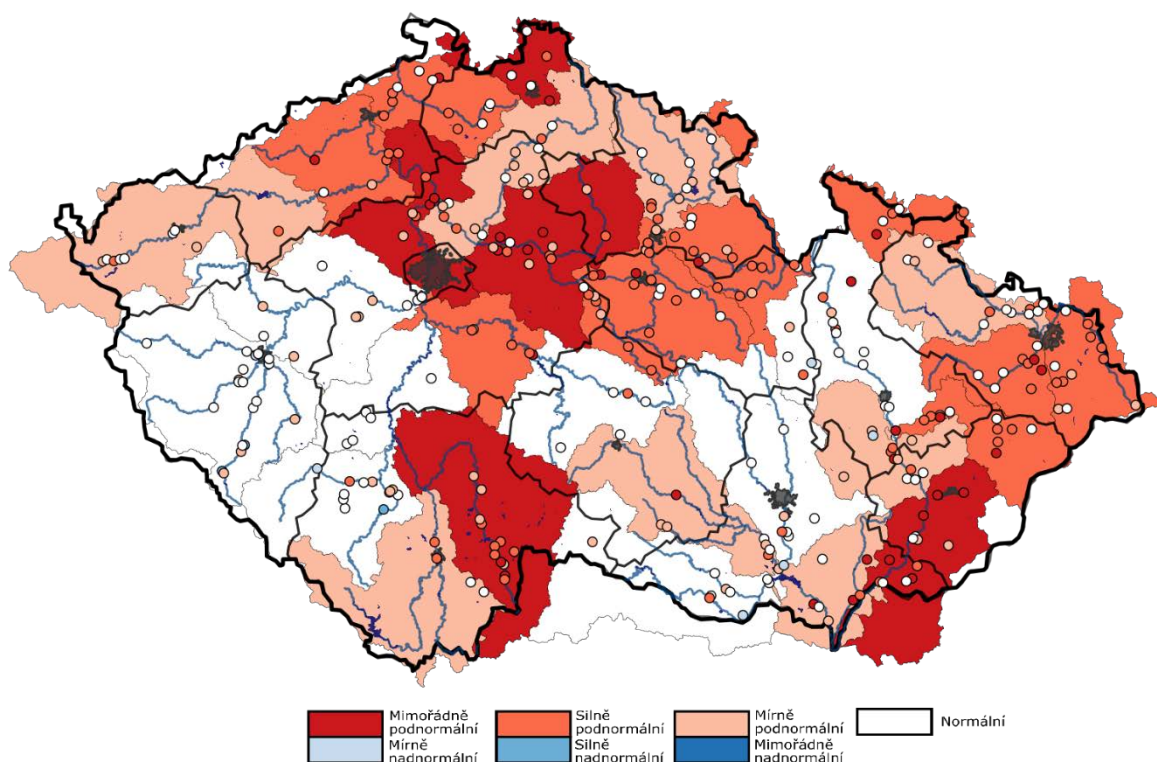


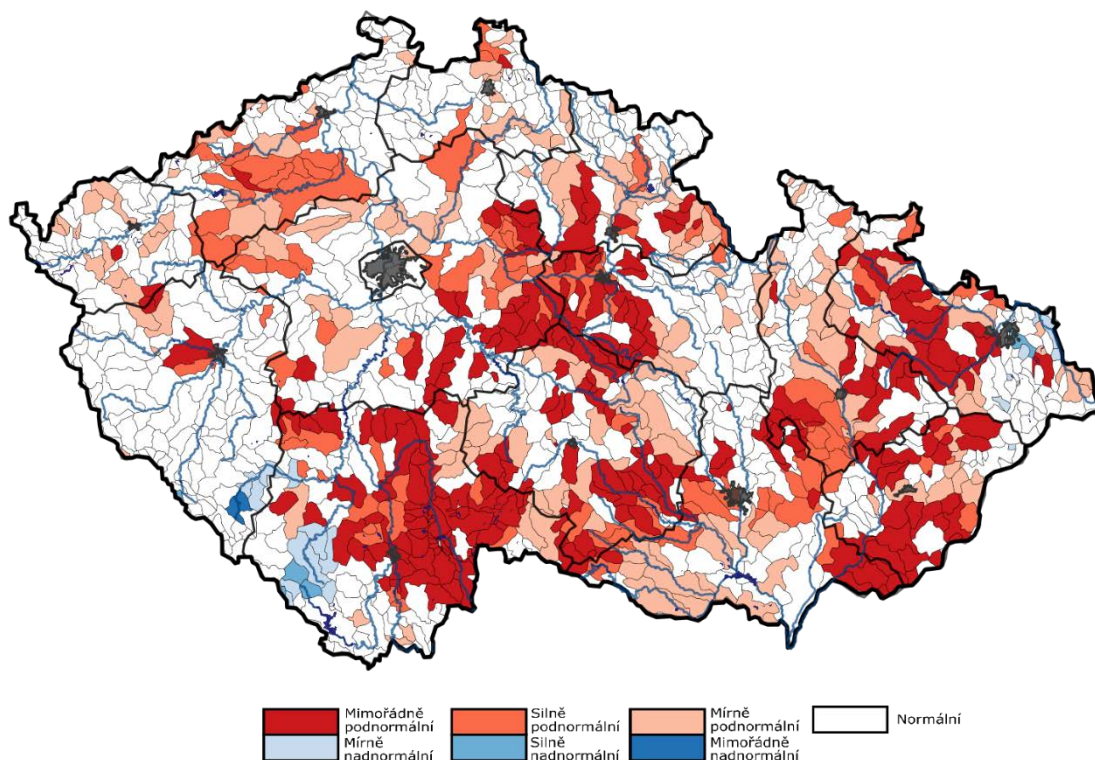
AKTUÁLNÍ INFORMACE O STAVU VODNÍCH ZDROJŮ K 15. 6. 2022

Ministerstvo zemědělství předkládá stručnou zprávu se shrnutím nejdůležitějších skutečností o aktuálním stavu vodních zdrojů. Správci povodí situaci monitorují a vyhodnocují na základě aktuálních potřeb.

Obrázek č. 1 Mapa hydrologického podzemního sucha, 6. 6. – 12. 6. 2022 (zdroj: <http://hamr.chmi.cz>):



Obrázek č. 2 Mapa hydrologického povrchového sucha, 6. 6. – 12. 6. 2022 (zdroj: <http://hamr.chmi.cz>):

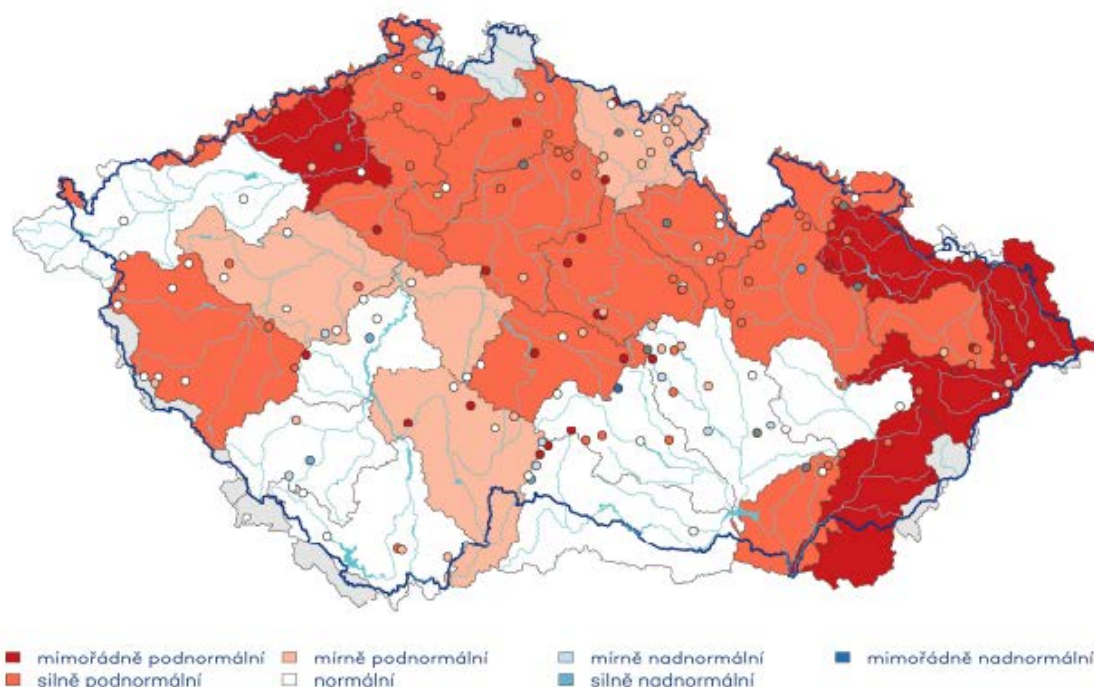


POPIS AKTUÁLNÍ HYDROLOGICKÉ SITUACE

1. STAV PODZEMNÍCH VOD (týdenní zpráva ČHMÚ 6. 6. – 12. 6. 2022)

Hladina podzemní vody v mělkých vrtech byla v 23. týdnu na území ČR celkově silně podnormální. V povodí Otavy, střední Sázavy, horní Sázavy, horní a dolní Berounky, horní Moravy, Svatky a Svitavy a Dyje byla hladina normální. Mírně podnormální hladina byla v povodí horního Labe, Jizery, horní Vltavy, horní Ohře, Opavy, střední Moravy, Jihlavy a oblasti soutoku Dyje a Moravy. V povodí Labe od Doubravy po Jizeru, Lužnice, Labe od Vltavy po Ohři, Lužické Nisy a Smědé a dolní Moravy byla hladina mimořádně podnormální. Na ostatním území ČR byla hladina silně podnormální. Oproti předcházejícímu týdnu došlo k mírnému zlepšení stavu podzemní vody. Hladina ve srovnání s předchozím týdnem převážně stagnovala s tendencí k mírnému poklesu, ale zároveň se zvýšil podíl vrtů, které stagnovaly s tendencí k mírnému vzestupu a u 7 % vrtů hladina rostla výrazněji. Ke zlepšení stavu došlo zejména na jihozápadě a jihu Čech, kde se v povodí Otavy a horní Berounky stav zlepšil ze silně podnormálního až na normální a v povodí horní Vltavy z mimořádně podnormálního na mírně podnormální. Ke zlepšení z mimořádně na silně podnormální stavu došlo v povodí Ploučnice a Bečvy. A v povodí střední Moravy, Jihlavy a oblasti soutoku Dyje a Moravy ze silně podnormálního na mírně podnormální. Ke zhoršení nedošlo na žádném ze sledovaných povodí. Podíl mělkých vrtů se silně a mimořádně podnormální hladinou (48 %) a se silně a mimořádně nadnormální hladinou (1 %) se příliš nezměnil. Podíl vrtů s normální hladinou (39 %) vzrostl. Vydatnost pramenů na území ČR byla v 23. týdnu celkově silně podnormální. Normální vydatnost byla v povodí horní Vltavy, Otavy, střední Vltavy, horní Ohře, střední Moravy, Svatky a Svitavy, Jihlavy, Dyje. Mírně podnormální vydatnost byla v povodí horního Labe, Lužnice, dolní Sázavy, dolní Berounky. Mimořádně podnormální vydatnost byla v povodí dolní Ohře, Opavy, Olše a Ostravice, Bečvy a dolní Moravy. V ostatních povodí ČR byla vydatnost silně podnormální. Oproti předcházejícímu týdnu se celkově stav vydatnosti zlepšil. Vydatnost pramenů převážně stagnovala s tendencí k mírnému zvětšení, u 3 % pramenů se zvětšovala výrazněji. K nejvýraznějšímu zlepšení došlo v povodí Dyje, kde se stav vydatnosti zlepšil ze silně podnormálního až na normální. K mírnému zlepšení došlo také v povodí horní Vltavy, horní Ohře a střední Moravy, kde se stav zlepšil z mírně podnormálního na normální. Ke zlepšení stavu ze silně podnormálního na mírně podnormální došlo v povodí dolní Berounky. K mírnému zhoršení stavu došlo například v povodí dolní Sázavy, kde se stav zhoršil z normálního na mírně podnormální a v povodí Opavy, kde stav zhoršil ze silně na mimořádně podnormální (může být ovlivněno absencí dat v tomto týdnu). Podíl pramenů se silně a mimořádně podnormální vydatností (43 %) se příliš nezměnil. Podíl pramenů s normální vydatností (31 %) se mírně zvýšil a podíl pramenů se silně a mimořádně nadnormální vydatností (4 %) se příliš nezměnil.

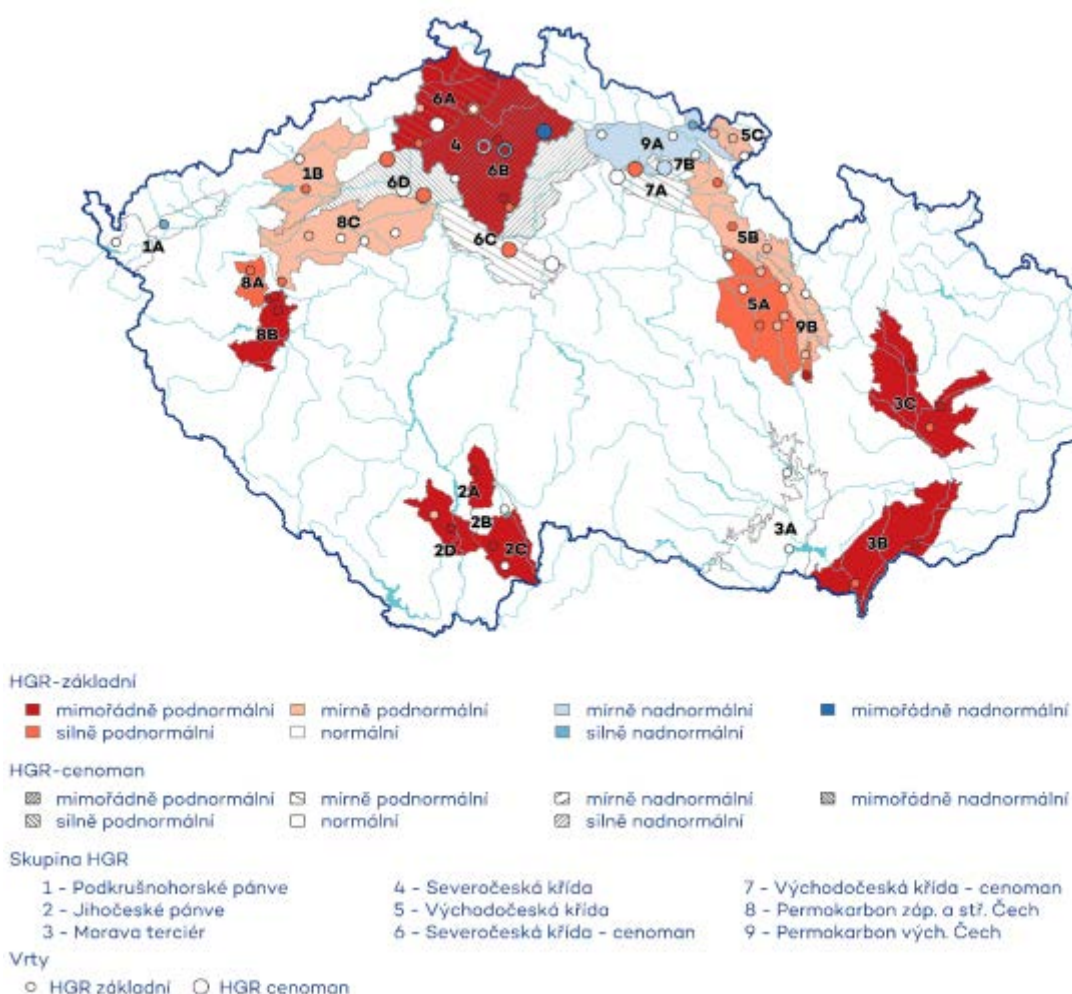
Obrázek č. 3 Mapa stavu vydatnosti pramenů, 6. 6. – 12. 6. 2022 (zdroj: <http://hamr.chmi.cz>):



Hladina podzemní vody v hlubokých vrtech byla v květnu mimořádně podnormální v severočeské křídě (skupina hg rajonů 4), v převážné části jihočeských pánví (2A, 2C, 2D), v části permokarbonu středních a západních Čech (8B) a moravského terciéru (3B, 3C). Silně podnormální byla hladina v části permokarbonu středních a západních Čech (8A), východočeské křídě (5A) a cenomanu severočeské křídě (6D). Mírně podnormální byla hladina v části podkrušnohorských pánví (1B), permokarbonu středních a západních Čech (8C), východočeské křídě (5B, 5C), permokarbonu východních Čech (9B), cenomanu severočeské křídě (6A, 6C) a cenomanu východočeské křídě (7A). Normální hladina byla pouze v části podkrušnohorských pánví (1A), části jihočeských pánví (2B) a moravského terciéru (3A). Mírně nadnormální byla hladina v části permokarbonu východních Čech (9A) a cenomanu východočeské křídě (7B). Silně nadnormální byla hladina v části cenomanu severočeské křídě (6B), který má výrazně víceletý režim.

Oproti předcházejícímu měsíci se zlepšil stav části jihočeských pánví (2B), permokarbonu východních Čech (9A) a cenomanu východočeské křídě (7B). Zhoršil se naopak stav části jihočeských pánví (2C), východočeské křídě (5C), permokarbonu východních Čech (9B), moravského terciéru (3B, 3C) a cenomanu severočeské křídě (6C, 6D). Výrazně se zvýšil podíl objektů s mimořádně podnormální (22 %) hladinou, snížil se naopak podíl objektů s mírně (22 %) a silně podnormální (14 %) hladinou, změny v ostatních kategoriích byly minimální. Větší část objektů zaznamenala stagnaci až mírný pokles hladiny (64 %), k vzestupu nebo velkému vzestupu téměř nedošlo (1 %). V meziročním porovnání se stejným měsícem minulého roku se zhoršil stav hladiny na většině území. Nejvíce se zhoršil stav hladiny v severočeské křídě, ve východních Čechách (většina východočeské křídě) a zejména na Moravě (celý terciér). Vzestup nebo velký vzestup zaznamenalo pouze 8 % objektů, naopak pokles nebo velký pokles zaznamenalo 45 % objektů.

Obrázek č. 4 Stav hladiny podzemní vody v hlubokých vrtech – květen 2022 (zdroj: www.chmi.cz):



2. STAV HLADINY VODNÍCH TOKŮ

Povodí Vltavy, státní podnik – na většině území povodí Vltavy, Sázavy a Berounky je hydrologická situace příznivá. Z pohledu stavu a množství povrchových vod nelze aktuální hydrologickou situaci plošně hodnotit jako stav hydrologického sucha. Vodnosti toků v územní působnosti závodu horní Vltavy se aktuálně pohybují v širokém rozmezí Q_{330d} – Q_{180d} , což odpovídá 26–106 % dlouhodobého průměru za měsíc červen. Aktuálně se průtoky na tocích v povodí Berounky pohybují v širokém rozmezí hodnot Q_{355d} (Mže, Radbuza) až Q_{240d} (Úhlava). Průměrné denní průtoky na tocích v povodí Berounky se aktuálně pohybují v intervalu cca 20–50 % měsíčního normálu. Průtoky v povodí dolní Vltavy se u většiny sledovaných profilů pohybují v rozmezí Q_{270d} – Q_{90d} . Ve vztahu k dlouhodobému průměru za měsíc červen jsou průtoky na povodí dolní Vltavy v rozsahu 54–196 % Q_{VI} . Závěrovým profilem Sázavy (profil Nespeky) aktuálně protéká $5 \text{ m}^3 \cdot \text{s}^{-1}$, což odpovídá 36 % dlouhodobého průměrného průtoku pro měsíc červen. Profilem Praha – Malá Chuchle protéká aktuálně $85 \text{ m}^3 \cdot \text{s}^{-1}$, což je 66 % Q_{VI} .

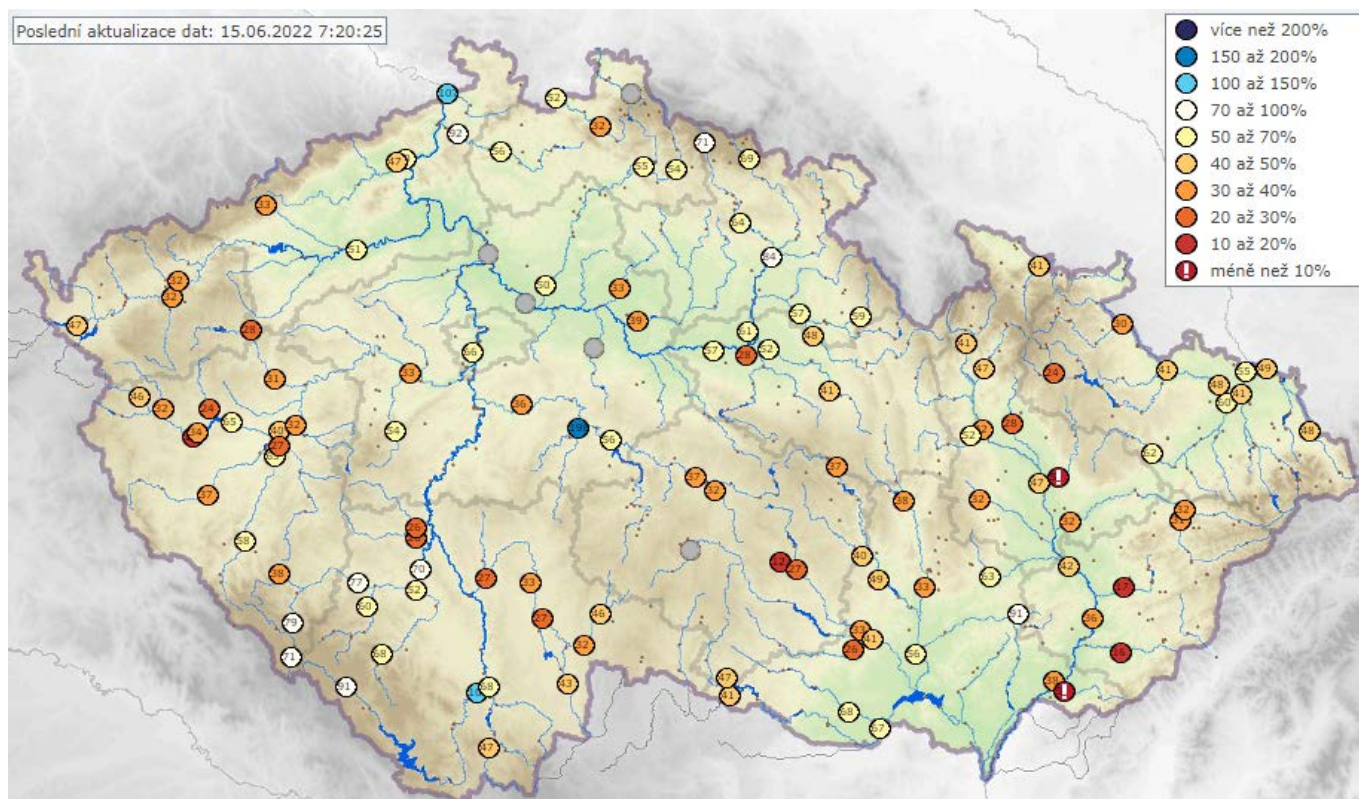
Povodí Ohře, státní podnik – počasí u nás bylo v posledním týdnu poměrně stabilní, jelikož bylo ovlivňováno především tlakovou výší nad střední Evropou. Jediným výkyvem z polojasného až skoro jasného počasí byl přechod studené fronty doprovázené bouřkami na začátku tohoto pracovního týdne. Srážkové úhrny posledních sedmi dnů byly nízké a pohybovaly se nejčastěji do 5 mm, ve střední části Krušných hor pak kolem 8–10 mm. Teploty se pohybovaly mezi 20 a 27 °C, přičemž nejchladnějšími dny byly čtvrtek a pondělí. Na horách se teploty pohybovaly od 13 do 20 °C. Přirozená vodnost všech vodních toků v minulém týdnu klesala a aktuálně se nachází průtoky téměř všech toků pod 330denním průtokem. Hydrologická vodnost ke dni 15. 6. 2022 k 7:00 se na horním úseku Ohře pohybuje okolo 40 % Q_{VI} (průměrný měsíční průtok pro měsíc červen za referenční období 2005–2018). Dolní tok Ohře dosahuje vodnosti cca 50 % Q_{VI} (průtoky jsou ovlivněny manipulacemi na vodním díle Nechranice). Vodnost Bíliny se aktuálně pohybuje kolem 40 % Q_{VI} . Vodnost Ploučnice je aktuálně přibližně na úrovni 60 % Q_{VI} . K dnešnímu dni je registrováno podkročení průtoků pod hodnotou průtokového kvantilu Q_{330d} na 62 % sledovaných profilů.

Povodí Labe, státní podnik – průtoky jsou k dnešnímu dni na většině vodních toků setrvalé. Vodnosti se na tocích pohybují v rozmezí Q_{330} až Q_{180} . Vodnost Q_{355} a nižší se k dnešnímu dni vyskytuje v 10 profilech ze 120 sledovaných. Ve srovnání s dlouhodobými průměrnými průtoky pro měsíc červen (vyhodnocováno za hydrologické období 1981–2010) se průtoky ve vodních tocích pohybují nejčastěji v rozmezí 40–70 % Q_{VI} . Vyšší průtoky jsou na Úpě v Horním Maršově (74 %), na Zdobnici ve Slatině nad Zdobnicí (89 %) a na horním Labi (70 až 104 %). Naopak nižší průtoky jsou na Chrudimce v Nemošicích (89 %) a na Cidlině v Sánech (17 %).

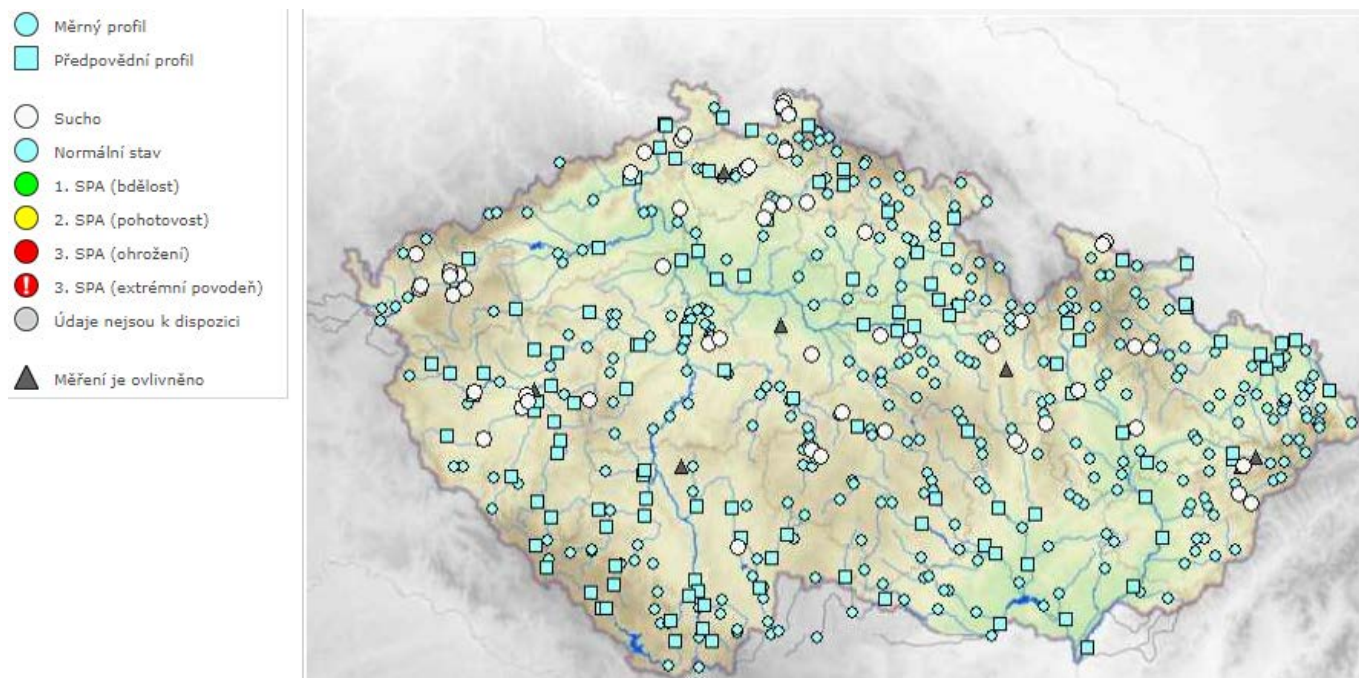
Povodí Moravy, s. p. – v uplynulém týdnu se na území povodí Moravy vyskytovaly srážky s úhrnem do 40 mm (výjimkou je stanice Valašské Meziříčí s úhrnem 97 mm). Týdenní průtoky se pohybovaly většinou pod červnovým průměrem, nejčastěji mezi 10–50 %. Limit sucha (Q_{355}) je v současnosti v povodí Moravy a Dyje dosažen ve 12 profilech.

Povodí Odry, státní podnik – situace na vodních tocích je dobrá. Srážkové úhrny se za poslední týden od 8. 6. do 15. 6. 2022 pohybovaly na většině území od cca 15 do 70 mm, místy i vyšší (Frýdek Místek 113,3 mm). Srážky měly spíše přívalový charakter a vyskytly se hlavně v oblasti Beskyd s nejvyšším úhrnem ve Frýdku Místku, kde dne 9. 6. ve večerních hodinách za cca 3 hodiny spadlo cca 60 mm srážek. Intenzivní povrchový odtok vzniklý touto srážkou způsobil zaplavení sklepů a přízemí domů a vznikly problémy i v dopravě. Průtoky na tocích se pohybují většinou na úrovni od 180 do 355denních vod. Závěrovým profilem řeky Odry v Bohumíně nyní protéká $22,0 \text{ m}^3 \cdot \text{s}^{-1}$ vody, což odpovídá téměř 270dennímu průtoku. Průtoky vody se ve vyhodnocovaných profilech pohybují v rozmezí 25 až 57 % dlouhodobého měsíčního průměru.

Obrázek č. 5 Mapa vodnosti toků v ČR, poměr k dlouhodobému měsíčnímu průměru, 15. 6. 2022 (zdroj: www.chmi.cz):



Obrázek č. 6 Mapa aktuálního stavu povrchových vod, 15. 6. 2022 (zdroj: www.chmi.cz):



3. NAPLNĚNOST VODNÍCH NÁDRŽÍ

Povodí Vltavy, státní podnik – na většině vodních nádrží jsou hladiny na úrovních obvyklých pro současné období. Odtok z VD Švihov je aktuálně na hodnotě $1,18 \text{ m}^3 \cdot \text{s}^{-1}$. Odtok z VD Lipno II je v režimu $6\text{--}20 \text{ m}^3 \cdot \text{s}^{-1}$ a aktuálně odtéká $15 \text{ m}^3 \cdot \text{s}^{-1}$. Z Vltavské kaskády (profil VD Vrané) aktuálně odtéká $70 \text{ m}^3 \cdot \text{s}^{-1}$. Naplněnost zásobních prostorů většiny významných vodních nádrží v povodí Berounky se pohybuje v rozmezí 75–97 %. Minimální zůstatkové průtoky (MZP) jsou aktuálně udržovány na odtoku z VD Žlutice, VD České Údolí a VD Pílská.

Zásoba povrchové vody ve vodárenských nádržích je v současné době dostatečná a je možné ji odebírat v požadovaném rozsahu. Na vodárenských nádržích nejsou zaznamenány žádné problémy s jakostí vody ve vazbě na její udržitelnost v úpravě vody na vodu pitnou.

VYBRANÉ VODÁRENSKÉ NÁDRŽE				
NÁZEV VODNÍHO DÍLA	CELKOVÝ OBJEM ZÁSOBNÍHO PROSTORU [mil. m ³]	NAPLNĚNÍ ZÁSOBNÍHO PROSTORU [%]		
		15. 6. 2021	8. 6. 2022	15. 6. 2022
Švihov	246,068	98	96	95
Římov	30,016	90	90	90
Klíčava	7,860	97	97	97
Nýrsko	15,966	97	93	94

VYBRANÉ NÁDRŽE – OSTATNÍ ÚČELY				
NÁZEV VODNÍHO DÍLA	CELKOVÝ OBJEM ZÁSOBNÍHO PROSTORU [mil. m ³]	NAPLNĚNÍ ZÁSOBNÍHO PROSTORU [%]		
		15. 6. 2021	8. 6. 2022	15. 6. 2022
Lipno I.	252,991	87	86	88
Orlík	374,428	94	91	91
Slapy	200,500	93	93	93
Hracholusky	32,021	92	89	87

Povodí Ohře, státní podnik – u vodárenských nádrží a u nádrží zajišťující vodu pro průmysl se nepředpokládají problémy v zajištění odběrů. Zásobní prostory vodních nádrží jsou aktuálně vzhledem k příznivým prognózám téměř plné. Naplněnost zásobního prostoru (Vz) pod 80 % nevykazuje aktuálně žádná vodárenská nádrž.

Jedinou nádrží, jejíž zásobní prostor je naplněn z méně než 80 % a která plní jiný účel než vodárenský, je nádrž Blatno na Podvineckém potoce, jejíž aktuální naplněnost zásobního prostoru (Vz) je 20,3 % a nádrž Újezd (Vz = 79,3 %). Vodní nádrž Blatno byla od listopadu 2020 z rozhodnutí o mimořádné manipulaci udržována prázdná z důvodu oprav na funkčním objektu. 31. 3. 2022 byly opravy dokončeny a zahájeno plnění nádrže. Vlivem aktuálně špatné hydrologické situace se nádrž neplní. Nízká naplněnost zásobního prostoru VD Újezd je obvyklým provozním stavem od pozdně jarních měsíců až do podzimního období.

VYBRANÉ VODÁRENSKÉ NÁDRŽE				
NÁZEV VODNÍHO DÍLA	CELKOVÝ OBJEM ZÁSOBNÍHO PROSTORU [mil. m ³]	NAPLNĚNÍ ZÁSOBNÍHO PROSTORU [%]		
		15. 6. 2021	8. 6. 2022	15. 6. 2022
Stanovice	20,0	97	98	97
Horka	16,5	97	92	92
Přísečnice	46,7	97	96	95
Křímov	1,26	100	100	100
Fláje ^{*)}	17,5	99	95	95

Pozn.: ^{*)} Mimořádná manipulace od 1. 11. 2021 do 31. 10. 2026. Zásobní prostor nádrže je snížen ve prospěch retenčního prostoru z 19,5 mil. m³ na 17,5 mil. m³.

VYBRANÉ NÁDRŽE – OSTATNÍ ÚČELY				
NÁZEV VODNÍHO DÍLA	CELKOVÝ OBJEM ZÁSOBNÍHO PROSTORU [mil. m ³]	NAPLNĚNÍ ZÁSOBNÍHO PROSTORU [%]		
		15. 6. 2021	8. 6. 2022	15. 6. 2022
Skalka	13,66	79	94	94
Jesenice	47,1	98	94	95
Nechranice	233	95	87	86
Újezd	4,56	91	83	79
Vidhostice	0,86	98	96	96

Povodí Labe, státní podnik – na vodárenských nádržích nebyly zaznamenány takové poklesy objemu vody, které by si vynutily omezení provozu vodních děl, resp. omezení povolených odběrů. Zásoba povrchové vody ve vodárenských nádržích je v současné době dostatečná a je možné ji odebírat v požadovaném rozsahu.

Naplňenost vodárenských nádrží se pohybuje v rozmezí 81 až 100 %. Na všech nádržích probíhají manipulace v souladu se schválenými manipulačními řády. Zaplněnost zásobních prostorů nejvýznamnějších vodních nádrží se pohybuje v rozmezí 81 až 100 %.

VYBRANÉ VODÁRENSKÉ NÁDRŽE				
NÁZEV VODNÍHO DÍLA	CELKOVÝ OBJEM ZÁSOBNÍHO PROSTORU [mil. m ³]	NAPLNĚNÍ ZÁSOBNÍHO PROSTORU [%]		
		15. 6. 2021	8. 6. 2022	15. 6. 2022
Hamry	1,206	100	100	100
Křižanovice	1,620	93	94	94
Vrchlice	7,890	97	83	81
Josefův Důl	19,133	100	100	99
Souš	4,585	96	93	92

VYBRANÉ NÁDRŽE – OSTATNÍ ÚČELY				
NÁZEV VODNÍHO DÍLA	CELKOVÝ OBJEM ZÁSOBNÍHO PROSTORU [mil. m ³]	NAPLNĚNÍ ZÁSOBNÍHO PROSTORU [%]		
		15. 6. 2021	8. 6. 2022	15. 6. 2022
Rozkoš	45,948	97	98	99
Seč	14,017	93	86	86
Pastviny	6,236	90	82	81
Mšeno	1,897	99	95	92
Les Království	1,422	82	100	100

Povodí Moravy, s. p. – hladiny na nádržích mají většinou setrvalou tendenci s mírným poklesem. VD Letovice a Plumlov mají snížený zásobní prostor z důvodu probíhající rekonstrukce. V uplynulém týdnu bylo ve významných vodních nádržích v povodí Moravy a Dyje akumulována cca 1,4 mil. m³ vody.

VYBRANÉ VODÁRENSKÉ NÁDRŽE				
NÁZEV VODNÍHO DÍLA	CELKOVÝ OBJEM ZÁSOBNÍHO PROSTORU [mil. m ³]	NAPLNĚNÍ ZÁSOBNÍHO PROSTORU [%]		
		15. 6. 2021	8. 6. 2022	15. 6. 2022
Vranov	79,668	99	80	80
Vír	44,060	98	89	87
Mostiště	9,339	99	98	97
Hubenov	2,394	99	91	89
Slušovice	7,245	92	83	82
Karolínka	5,813	97	88	88

VYBRANÉ NÁDRŽE – OSTATNÍ ÚČELY				
NÁZEV VODNÍHO DÍLA	CELKOVÝ OBJEM ZÁSOBNÍHO PROSTORU [mil. m ³]	NAPLNĚNÍ ZÁSOBNÍHO PROSTORU [%]		
		15. 6. 2021	8. 6. 2022	15. 6. 2022
Nové Mlýny - dolní	58,039	100	100	100
Brno	13,023	96	96	96
Letovice	9,015	69	27	28
Dalešice	62,986	96	77	76
Bystřička	0,852	96	98	100
Plumlov	2,884	43	68	68

Povodí Odry, státní podnik – všechny významné vodní nádrže státního podniku Povodí Odry mají vysoký stupeň naplnění (78 až 100 %) zásobního objemu.

VYBRANÉ VODÁRENSKÉ NÁDRŽE				
NÁZEV VODNÍHO DÍLA	CELKOVÝ OBJEM ZÁSOBNÍHO PROSTORU [mil. m ³]	NAPLNĚNÍ ZÁSOBNÍHO PROSTORU [%]		
		15. 6. 2021	8. 6. 2022	15. 6. 2022
Slezská Harta ^{*)}	182,011	99	98	97
Kružberk	23,730	98	98	88
Šance	37,285	94	94	93
Morávka ^{**)}	4,052	79	75	78

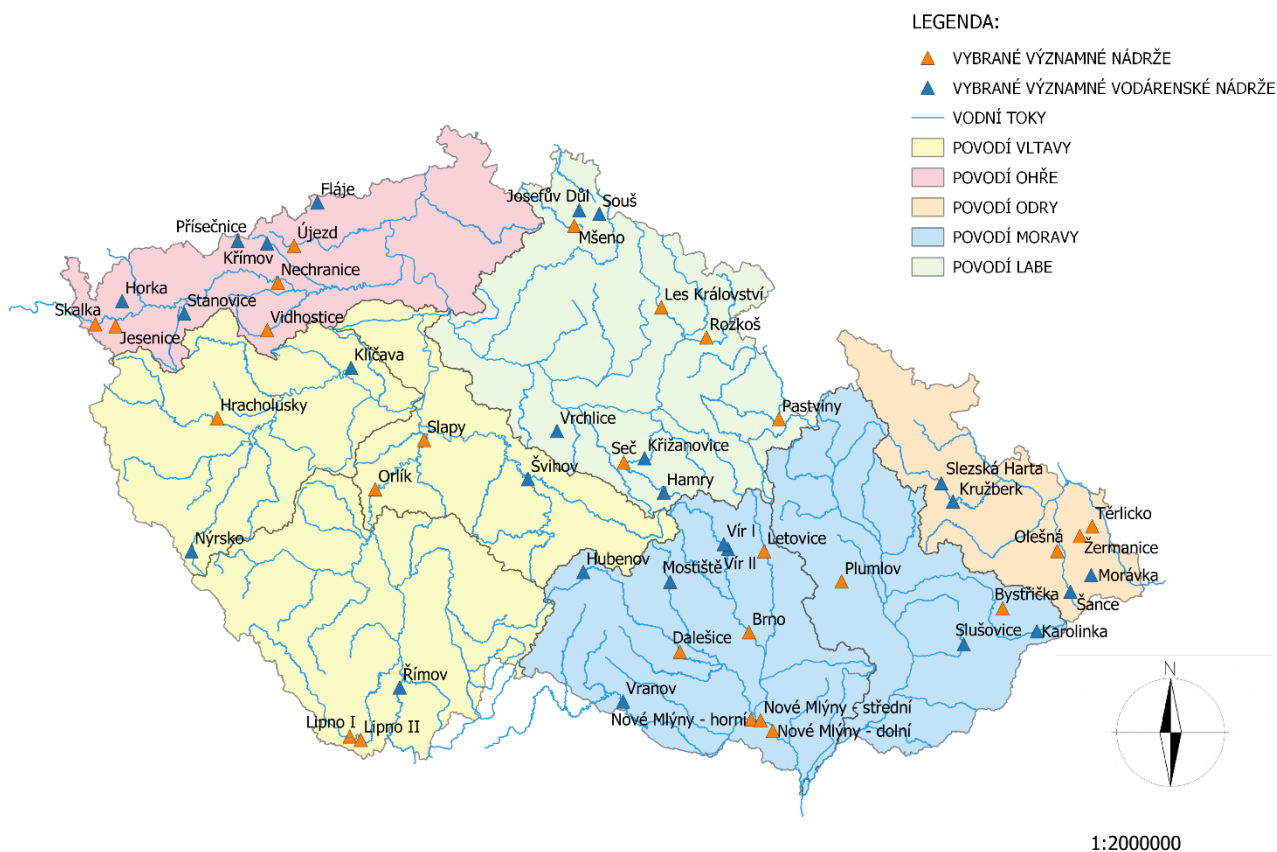
Pozn.: ^{*)} Nádrž s vodárenským využitím.

^{**)} Od 1. 4. 2021 změna úrovně zásobní hladiny (viz Předpokládaný vývoj a možné dopady).

VYBRANÉ NÁDRŽE – OSTATNÍ ÚČELY				
NÁZEV VODNÍHO DÍLA	CELKOVÝ OBJEM ZÁSOBNÍHO PROSTORU [mil. m ³]	NAPLNĚNÍ ZÁSOBNÍHO PROSTORU [%]		
		15. 6. 2021	8. 6. 2022	15. 6. 2022
Žermanice	18,473	98	91	93
Olešná	22,012	99	88	92
Těrlicko	2,794	100	100	100

Obrázek č. 7 Mapa vybraných vodních nádrží

VYBRANÉ VÝZNAMNÉ NÁDRŽE NA ÚZEMÍ ČESKÉ REPUBLIKY



4. PŘEDPOKLÁDANÝ VÝVOJ A MOŽNÉ DOPADY

Povodí Vltavy, státní podnik – ojedinělé lokální dešťové srážky z bouřek během uplynulého týdne hydrologickou situaci na tocích v povodí Vltavy nijak zvlášť nezlepšily. Dochází k pozvolným poklesům průtoků. V dalších dnech se očekávají nadále převážně setrvalé stavy s pozvolným mírným poklesem.

Povodí Ohře, státní podnik – počasí u nás bude v následujících dnech ovlivňovat i nadále rozsáhlá, avšak relativně slabá tlakové výše nad střední Evropou. Počasí by mělo být skoro jasné až jasné s pomalu rostoucími teplotami, které budou během víkendu přesahovat 30 °C, na horách nejčastěji kolem 25 °C. Během čtvrtka hrozí dle některých prognóz přeháňky a bouřky s úhrny do 5 mm. Po víkendu lze očekávat možnost vzniku bouřek z vedra. Vlivem minimálních srážkových úhrnů a vysokých teplot následujících dní se bude přirozená vodnost toků dále snižovat a aktuálně relativně špatná hydrologická situace se bude nadále prohlubovat. U nádrží pokračují manipulace na odtoku dle platných manipulačních řádů a schválených mimořádných manipulací s ohledem na aktuální hydrologickou situaci a naplněnost konkrétních vodních děl. Nejsou očekávány výrazné mimořádné situace vyžadující řešení nebezpečných povodňových situací či poruch v zabezpečení vodárenských vodních nádrží.

Povodí Labe, státní podnik – v nejbližších dnech se očekávají průtoky převážně setrvalé nebo rozkolísané v závislosti na aktuálním rozložení a intenzitě očekávaných srážek. Počet profilů s průtoky na úrovni Q_{355} a nižšími bude v nejbližším období na podobné úrovni jako k dnešnímu dni. Vývoj vodních zásob je průběžně monitorován a hodnocen. Aktuálně nejsou informace o vydání opatření obecné povahy týkající se omezení odběrů povrchových nebo podzemních vod na území v naší působnosti. V případě nepříznivého stavu budou s využitím zkušeností z minulých let přijímána vhodná opatření v součinnosti s dotčenými odběrateli, obcemi, vodoprávními úřady i odbornými institucemi (ČHMÚ, ČIŽP).

Povodí Moravy, s. p. – počasí u nás bude ovlivňovat oblast vyššího tlaku vzduchu. Ve čtvrtek bude přes naše území přecházet od severozápadu studená fronta, za ní se do střední Evropy rozšíří od západu tlaková výše. V dalších dnech bude ze západní Evropy postupovat zvolna k východu zvlněná studená fronta, před ní k nám bude od soboty proudit velmi teplý vzduch od jihozápadu. Během dnešního dne a zítřka se očekávají i nadále převážně setrvalé

nebo jen slabě rozkolísané hladiny většiny vodních toků. Manipulace na vodních dílech jsou prováděny operativně dle aktuální hydrologické situace a dle schválených manipulačních řádů. Nádrže mají volné retenční prostory a jsou připraveny zachytit či transformovat případné povodňové průtoky.

Povodí Odry, státní podnik – na VD Morávka je z důvodu stavby „VD Morávka – převedení extrémních povodní“ od 1. 4. 2021 snížena úroveň zásobní hladiny o 2 m na úroveň 504,80 m n. m. Manipulace na ostatních nádržích jsou prováděny podle Manipulačního řádu Vodohospodářské soustavy povodí Odry. Vzhledem k naplněnosti nádrží a nižším průtokům v povodí je energetické využívání odtoků vody z nádrží utlumeno. Situace je průběžně pečlivě monitorována a vyhodnocována.

ZÁVĚR

Hladina podzemní vody v mělkých vrtech byla v 23. týdnu na území ČR celkově silně podnormální. Oproti předcházejícímu týdnu došlo k mírnému zlepšení stavu podzemní vody. Hladina ve srovnání s předchozím týdnem převážně stagnovala s tendencí k mírnému poklesu, ale zároveň se zvýšil podíl vrtů, které stagnovaly s tendencí k mírnému vzestupu a u 7 % vrtů hladina rostla výrazněji. Vydatnost pramenů na území ČR byla v tomto týdnu celkově silně podnormální. Oproti předcházejícímu týdnu se celkově stav vydatnosti zlepšil. Vydatnost pramenů převážně stagnovala s tendencí k mírnému zvětšení, u 3 % pramenů se zvětšovala výrazněji.

Hladina podzemní vody v hlubokých vrtech byla v květnu mimořádně podnormální v severočeské křídě (skupina hg rajonů 4), v převážné části jihočeských pánví (2A, 2C, 2D), v části permokarbonu středních a západních Čech (8B) a moravského terciéru (3B, 3C). Silně podnormální byla hladina v části permokarbonu středních a západních Čech (8A), východočeské křídě (5A) a cenomanu severočeské křídě (6D). Silně nadnormální byla hladina v části cenomanu severočeské křídě (6B), který má výrazně víceletý režim. Oproti předcházejícímu měsíci se zlepšil stav části jihočeských pánví (2B), permokarbonu východních Čech (9A) a cenomanu východočeské křídě (7B). Zhoršil se naopak stav části jihočeských pánví (2C), východočeské křídě (5C), permokarbonu východních Čech (9B), moravského terciéru (3B, 3C) a cenomanu severočeské křídě (6C, 6D). Výrazně se zvýšil podíl objektů s mimořádně podnormální (22 %) hladinou, snížil se naopak podíl objektů s mírně (22 %) a silně podnormální (14 %) hladinou, změny v ostatních kategoriích byly minimální. Větší část objektů zaznamenala stagnaci až mírný pokles hladiny (64 %), k vzestupu nebo velkému vzestupu téměř nedošlo (1 %). V meziročním porovnání se stejným měsícem minulého roku se zhoršil stav hladiny na většině území. Nejvíce se zhoršil stav hladiny v severočeské křídě, ve východních Čechách (většina východočeské křídě) a zejména na Moravě (celý terciér). Vzestup nebo velký vzestup zaznamenalo pouze 8 % objektů, naopak pokles nebo velký pokles zaznamenalo 45 % objektů.

Hladiny sledovaných vodních toků byly v průběhu týdne setrvalé nebo rozkolísané vlivem intenzivních přeháněk a bouřek. Na několika místech byl překročen 1. SPA. Na Blanici v Podedvorech se po bouřce zvedla hladina krátce až k 3. SPA. K opětovným vzestupům v zasažené oblasti došlo ještě během úterý. Ve čtvrtek došlo k přechodně i výraznějším vzestupům hladin především na Severovýchodě území a místy také na Českomoravské vrchovině. Pouze na Litavě v profilu Brankovice byl překročen 1. SPA. V závěru týdne již byly hladiny setrvalé, případně na poklesu. V porovnání s dlouhodobými červnovými normály byly průtoky i nadále převážně podprůměrné až výrazně podprůměrné, nejčastěji v rozmezí od 20 do 70 % Q_m . Na tocích, které byly zasaženy intenzivní srážkovou činností, byly průtoky přechodně průměrné až nadprůměrné. Z hlediska hydrologického sucha se situace oproti předchozímu týdnu zlepšila.

Významné vodárenské i víceúčelové nádrže jsou až na výjimky (tyto vodní díla mají nižší naplněnost převážně z provozních důvodů) naplněny z 80–100 % a jsou tak schopny zabezpečit požadované odběry.

Přílohy:

1. Aktuálně platná (2022), vydaná omezení k odběru povrchových vod + omezení odběrů z vodovodů pro veřejnou potřebu dle územní působnosti s. p. Povodí.