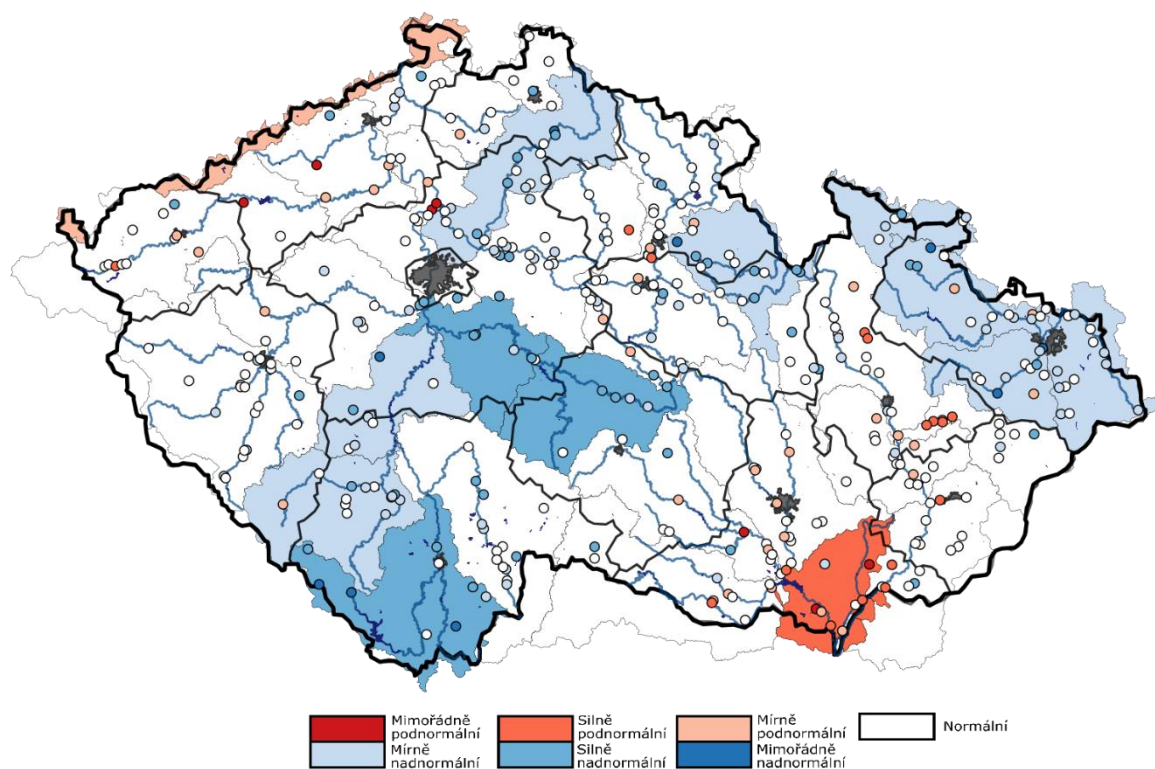


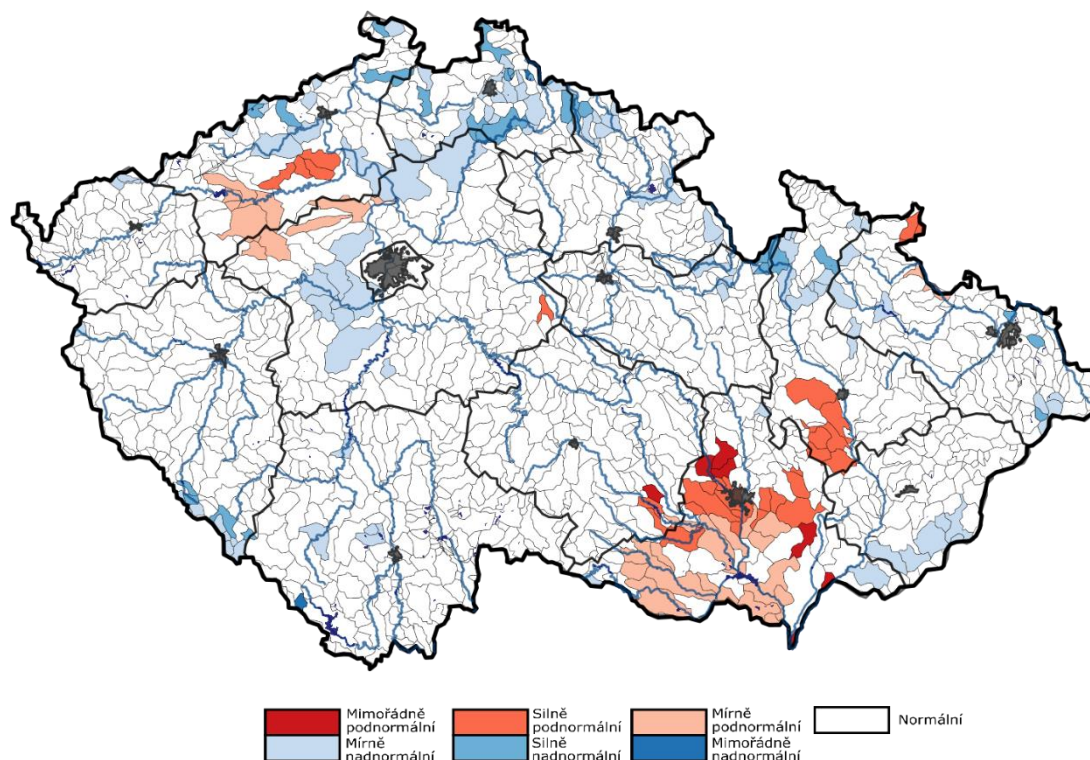
## AKTUÁLNÍ INFORMACE O STAVU VODNÍCH ZDROJŮ K 1. 3. 2023

Ministerstvo zemědělství předkládá stručnou zprávu se shrnutím nejdůležitějších skutečností o aktuálním stavu vodních zdrojů. Správci povodí situaci monitorují a vyhodnocují na základě aktuálních potřeb.

Obrázek č. 1 Mapa hydrologického podzemního sucha, 20. 2. – 26. 2. 2023 (zdroj: <http://hamr.chmi.cz>):



Obrázek č. 2 Mapa hydrologického povrchového sucha, 20. 2. – 26. 2. 2023 (zdroj: <http://hamr.chmi.cz>):



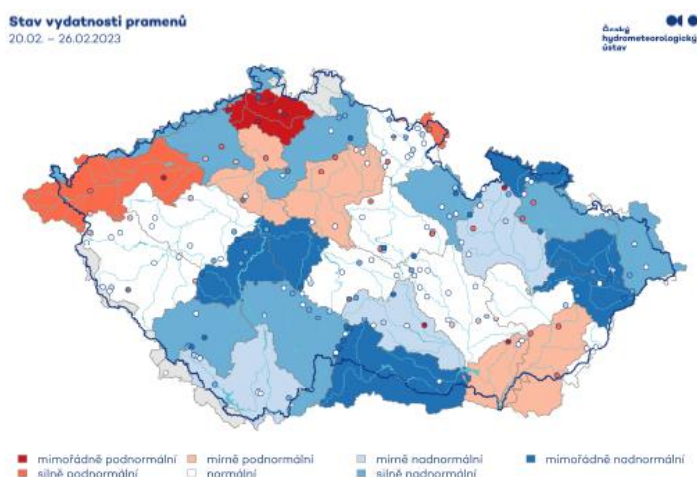
## POPIS AKTUÁLNÍ HYDROLOGICKÉ SITUACE

### 1. STAV PODZEMNÍCH VOD (týdenní zpráva ČHMÚ 20. 2. – 26. 2. 2023)

Hladina podzemní vody v mělkých vrtech byla v 8. týdnu na území ČR celkově normální. Silně nadnormální hladina byla zaznamenána v povodí horní Vltavy, horní a dolní Sázavy. Mírně nadnormální hladina byla v povodí Orlice, Jizery, Otavy, střední Vltavy, Odry, Opavy, Olše a Ostravice a Osoblahy. v oblasti soutoku Moravy a Dyje byla zaznamenána silně podnormální hladina. Na ostatním území ČR byla hladina normální. Oproti předcházejícímu týdnu celkově došlo k mírnému zlepšení stavu podzemní vody. Podíl mělkých vrtů se silně nebo mimořádně podnormální hladinou (7 %) se příliš nezměnil, podíl mělkých vrtů s normální hladinou (52 %) poklesl a podíl mělkých vrtů se silně nebo mimořádně nadnormální hladinou (16 %) se zvýšil. Hladina ve srovnání s předchozím týdnem převážně stagnovala s tendencí k mírnému vzestupu (66 %), ale u 15 % mělkých vrtů byl zaznamenán vzestup nebo velký vzestup hladiny. Výraznější zlepšení stavu bylo zaznamenáno pouze v povodí horní Sázavy, kde se stav zlepšil z normálního na silně nadnormální. k mírnému zlepšení stavu došlo v povodí horní Ohře z mírně podnormálního na normální, v povodí Orlice, Jizery, Odry, Opavy a Osoblahy z normálního na mírně nadnormální a v povodí horní Vltavy z mírně na silně nadnormální. Naopak v povodí Lužnice došlo ke zhoršení stavu z mírně nadnormálního na normální.

Vydatnost pramenů na území ČR byla v 8. týdnu celkově normální. Situace však byla regionálně velmi odlišná. Mimořádně nadnormální vydatnost byla zaznamenána v povodí střední Vltavy, dolní Sázavy, Odry, Osoblahy, Bečvy a Dyje. Silně nadnormální vydatnost byla v povodí Orlice, Jizery, Lužnice, Otavy, dolní Ohře, Opavy a Olše a Ostravice. v povodí horní Vltavy, horní Moravy a Jihlavy byla vydatnost mírně nadnormální vydatnost. Mírně podnormální vydatnost byla v povodí Labe od Doubravy po Jizeru, Labe od Vltavy po Ohři, dolní Moravy a oblasti soutoku Moravy a Dyje. v povodí horní Ohře a Stěnavy byla zaznamenána silně podnormální vydatnost. v povodí Ploučnice byla vydatnost dokonce mimořádně podnormální. Na zbylém území ČR byla vydatnost normální. Oproti předcházejícímu týdnu celkově došlo ke zlepšení stavu vydatnosti. Podíl pramenů se silně nebo mimořádně podnormální vydatností (14 %) a podíl pramenů s normální vydatností (41 %) se mírně snížil. Podíl pramenů se silně nebo mimořádně nadnormální vydatností (28 %) se výrazně zvýšil. Vydatnost pramenů převážně stagnovala s tendencí k mírnému zvětšení (50 %), ale u 33 % pramenů bylo zaznamenáno zvětšení nebo velké zvětšení a pouze u 2 % pramenů zmenšení vydatnosti. K nejvýraznějšímu zlepšení stavu vydatnosti došlo v povodí dolní Ohře z mimořádně podnormálního na silně nadnormální, v povodí horní Moravy ze silně podnormálního na mírně nadnormální, dále v povodí Opavy ze silně podnormálního na silně nadnormální, v povodí Osoblahy dokonce ze silně podnormálního na mimořádně nadnormální. Výrazněji se zlepšil stav také v povodí Jizery z mírně podnormálního na silně nadnormální, v povodí Orlice, Otavy a Olše a Ostravice z normálního na silně nadnormální, v povodí Odry a Bečvy z normálního na mimořádně nadnormální a v povodí Dyje z mírně na mimořádně nadnormální. k mírnému zlepšení stavu vydatnosti došlo v povodí dolní Moravy ze silně na mírně podnormální, v povodí Labe od Orlice po Doubravu a střední Moravy z mírně podnormálního na normální, v povodí horní Vltavy z normálního na mírně nadnormální a také v povodí Lužnice z mírně na silně nadnormální a v povodí dolní Sázavy ze silně na mimořádně nadnormální.

Obrázek č. 3 Mapa stavu vydatnosti pramenů, 20. 2. – 26. 2. 2023 (zdroj: <http://hamr.chmi.cz>):



## 2. STAV HLADINY VODNÍCH TOKŮ

**Povodí Vltavy, státní podnik** – na území povodí Vltavy, Sázavy a Berounky je hydrologická situace příznivá. Z pohledu stavu a množství povrchových vod nelze aktuální hydrologickou situaci hodnotit jako stav hydrologického sucha. Vodnosti toků v územní působnosti závodu horní Vltava se pohybují v rozmezí  $Q_{180d}$ – $Q_{30d}$ , což odpovídá 41–108 % dlouhodobého průměru za měsíc březen. Aktuálně se průtoky na tocích v povodí Berounky pohybují nejčastěji v rozmezí hodnot  $Q_{120d}$  až  $Q_{90d}$ . Mírně vyšší průtoky při  $Q_{60d}$  jsou na Úhlavě, naopak nižší průtoky až okolo  $Q_{240d}$  jsou v povodí Střely. Průměrné denní průtoky na tocích v povodí Berounky se aktuálně pohybují v intervalu cca 30–110 % měsíčního normálu. Průtoky v povodí dolní Vltavy se u sledovaných profilů pohybují v rozmezí  $Q_{120d}$ – $Q_{30d}$ . Ve vztahu k dlouhodobému průměru za měsíc březen jsou průtoky na povodí dolní Vltavy v rozsahu 41–297 %  $Q_{III}$ . Závěrovým profilem Sázavy (profil Nespeky) aktuálně protéká  $27,4 \text{ m}^3 \cdot \text{s}^{-1}$ , což odpovídá 74 % dlouhodobého průměrného průtoku pro měsíc březen. Profilem Praha – Chuchle protéká aktuálně  $129 \text{ m}^3 \cdot \text{s}^{-1}$ , což je 61 %  $Q_{III}$ .

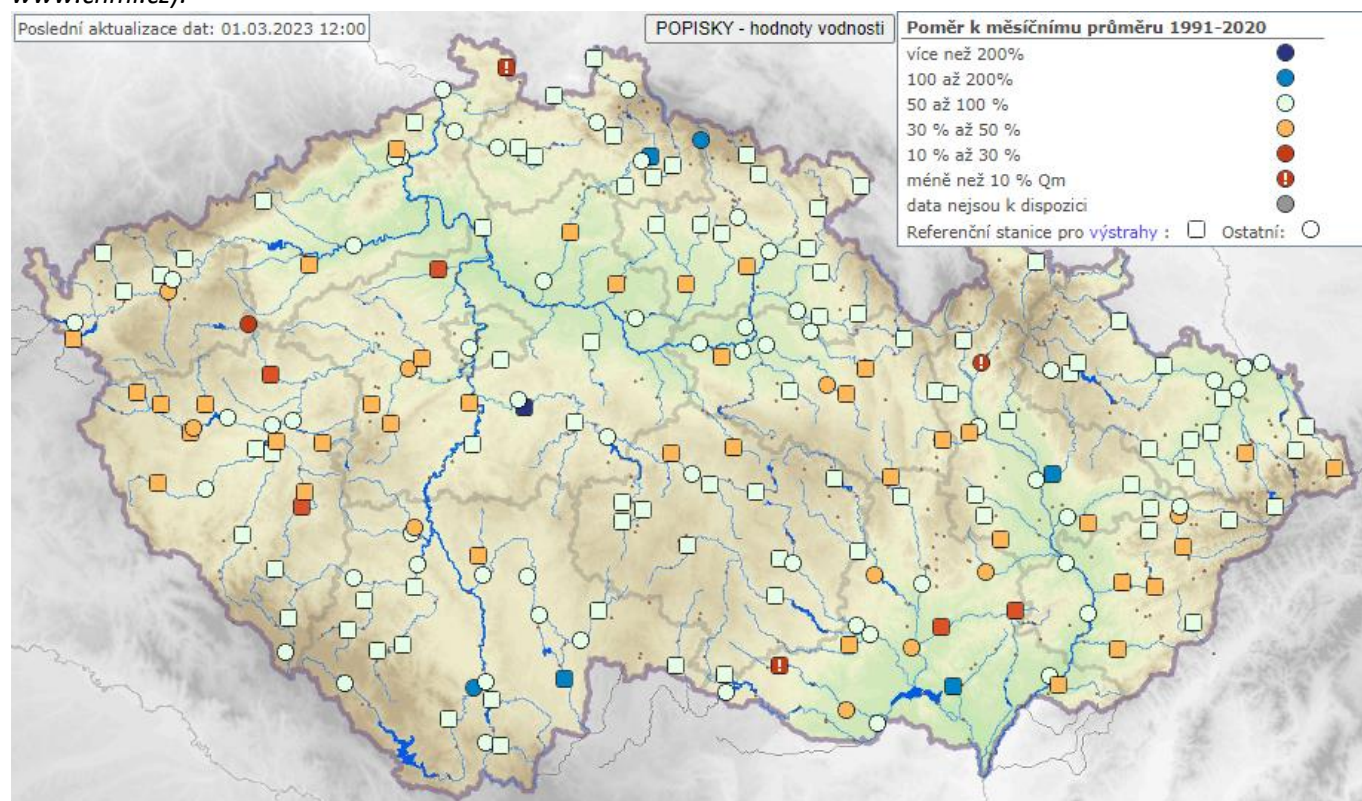
**Povodí Ohře, státní podnik** – hydrologická vodnost ke dni 1. 3. 2023 k 7:00 se na horním úseku Ohře pohybuje okolo 50 %  $Q_{III}$  (průměrný měsíční průtok pro měsíc březen za referenční období 2005–2021). Dolní tok Ohře dosahuje vodnosti také cca 40 %  $Q_{II}$ . Vodnost Bíliny se aktuálně pohybuje kolem 74 %  $Q_{III}$ . Vodnost Ploučnice je nyní přibližně na úrovni 75 %  $Q_{III}$ . K dnešnímu dni je registrováno u průtoků podkročení kvantilu  $Q_{355d}$  na 5 % sledovaných profilů státního podniku. Koncem týdne se vyskytovaly intenzivní sněhové přeháňky s úhrny nejčastěji mezi 5–15 mm, ojediněle až 26 mm.

**Povodí Labe, státní podnik** – průtoky na vodních tocích jsou v současnosti převážně setrvalé nebo zvolna klesající. Vodnosti se na většině vodních toků pohybují v rozmezí  $Q_{90}$  až  $Q_{30}$ . Vodnost  $Q_{355}$  a nižší se k dnešnímu dni vyskytuje v 0 ze 120 sledovaných profilů. Ve srovnání s dlouhodobými průměrnými průtoky pro měsíc březen ( $Q_{III}$ , vyhodnocováno za hydrologické období 1981–2010) jsou průtoky na většině toků na úrovni 50–100 %  $Q_{III}$ .

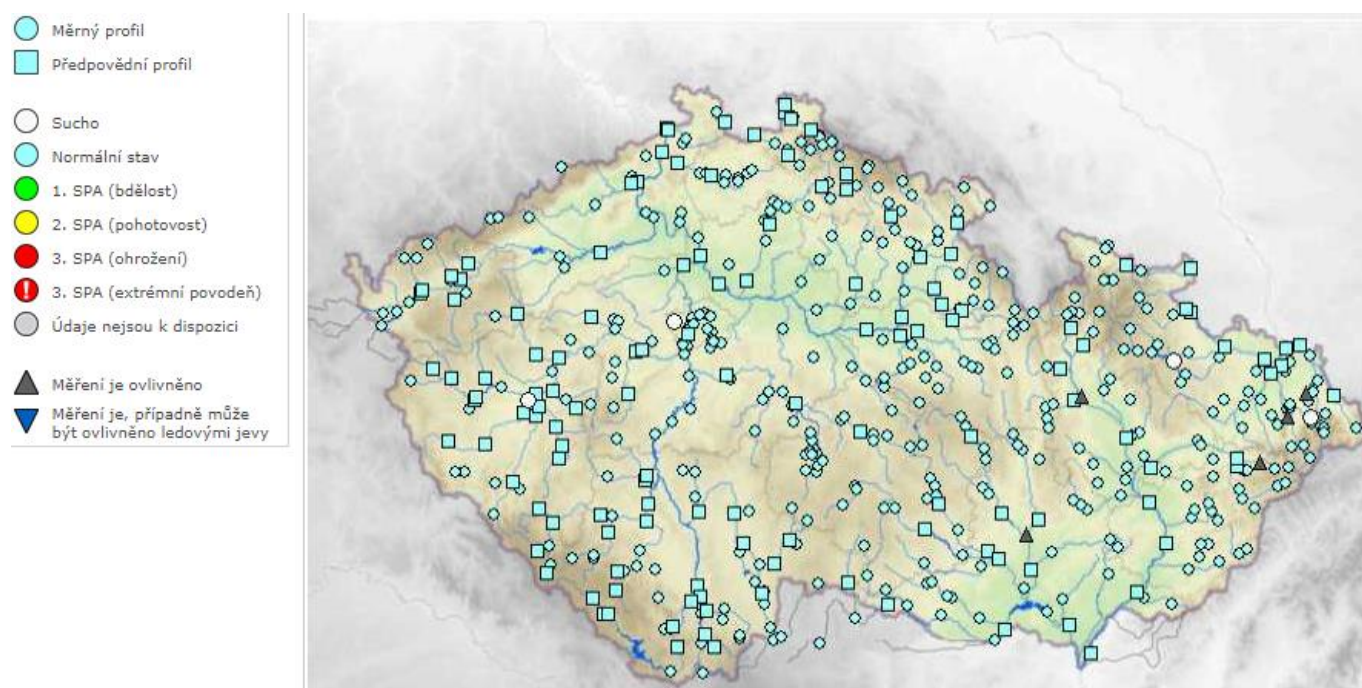
**Povodí Moravy, s. p.** – v uplynulém týdnu se na území povodí Moravy a Dyje vyskytovaly srážky s týdenním úhrnem do 15 mm. Hladiny neovlivněných toků mají v současné době převážně zvolna klesající tendenci. V povodí Dyje se průtoky pohybují převážně v rozmezí 40 až 100 % dlouhodobého průměru pro měsíc březen. V povodí Moravy se průtoky pohybují v rozmezí 30 až 80 % dlouhodobého průměru. Limity sucha ( $Q_{355}$ ) se v současné době vyskytují v 0 profilech.

**Povodí Odry, státní podnik** – srážkové úhrny se za poslední období od 22. 2. do 1. 3. 2023 na území ve správě státního podniku pohybovaly cca od 5 do 25 mm, z toho vyšší úhrny byly naměřeny v horských oblastech Beskyd a Jeseníků. Srážky byly převážně dešťové a spadly v průběhu pátku až neděle. Následně se ochladilo a teploty vzduchu klesly na většině území do mínusových hodnot. Aktuální průtoky na vodních tocích v povodí Odry jsou nejčastěji kolem 90 až 270denních vod. Závěrovým profilem řeky Odry v Bohumíně nyní protéká  $42,6 \text{ m}^3 \cdot \text{s}^{-1}$  vody, což odpovídá 180denní vodě. Průtoky vody ve vyhodnocovaných profilech se pohybují v rozmezí od 37 % do 91 % dlouhodobého měsíčního průměru.

Obrázek č. 4 Mapa vodnosti toků v ČR, poměr k dlouhodobému měsíčnímu průměru, 1. 3. 2023 (zdroj: www.chmi.cz):



Obrázek č. 5 Mapa aktuálního stavu povrchových vod, 1. 3. 2023 (zdroj: www.chmi.cz):



### 3. NAPLNĚNOST VODNÍCH NÁDRŽÍ

**Povodí Vltavy, státní podnik** – na většině vodních nádrží jsou hladiny na úrovních obvyklých pro současné období. Odtok z VD Švihov je aktuálně na hodnotě  $8,62 \text{ m}^3 \cdot \text{s}^{-1}$ . Odtok z VD Lipno II je v režimu  $15\text{--}20 \text{ m}^3 \cdot \text{s}^{-1}$  a aktuálně odtéká  $20 \text{ m}^3 \cdot \text{s}^{-1}$ . Z Vltavské kaskády (profil VD Vrané) aktuálně odtéká  $100 \text{ m}^3 \cdot \text{s}^{-1}$ .

Naplňenost zásobních prostorů většiny významných vodních nádrží v povodí Berounky se pohybuje v rozmezí 81–97 %. Minimální povolený odtok nebo průtok blízký minimální povolené hodnotě je aktuálně udržován na odtoku z VD Žlutice.

Zásoba povrchové vody ve vodárenských nádržích je v současné době dostatečná a je možné ji odebírat v požadovaném rozsahu. Na vodárenských nádržích nejsou zaznamenány žádné problémy s jakostí vody ve vazbě na její upravitelnost v úpravách vody na vodu pitnou, resp. nám nejsou tyto skutečnosti od provozovatelů úpraven vod známy.

VYBRANÉ VODÁRENSKÉ NÁDRŽE				
NÁZEV VODNÍHO DÍLA	CELKOVÝ OBJEM ZÁSOBNÍHO PROSTORU [mil. m <sup>3</sup> ]	NAPLNĚNÍ ZÁSOBNÍHO PROSTORU [%]		
		1. 3. 2022	22. 2. 2023	1. 3. 2023
Švihov	246,068	97	98	98
Římov	30,016	96	93	98
Klíčava	7,860	96	97	96
Nýrsko	15,966	88	93	94

VYBRANÉ NÁDRŽE – OSTATNÍ ÚČELY				
NÁZEV VODNÍHO DÍLA	CELKOVÝ OBJEM ZÁSOBNÍHO PROSTORU [mil. m <sup>3</sup> ]	NAPLNĚNÍ ZÁSOBNÍHO PROSTORU [%]		
		1. 3. 2022	22. 2. 2023	1. 3. 2023
Lipno I.	252,991	87	90	92
Orlík	374,428	87	34	45
Slapy	200,500	84	93	88
Hracholusky	32,021	83	81	83

**Povodí Ohře, státní podnik** – u vodárenských nádrží a u nádrží zajišťujících vodu pro průmysl se nepředpokládají problémy v zajištění odběrů. Zásobní prostory (Vz) všech vodních nádrží jsou aktuálně naplněny nad 80 %. Ve správě se nachází 3 nádrže, jejichž zásobní prostor je naplněn z méně než 80 % a které plní jiné účely než vodárenské. Jsou jimi nádrž Blatno (Vz = 57 %) na Podvineckém potoce, nádrž Sedlec (Vz = 63 %) u Mašтова na toku Dubá I a aktuálně zcela vypuštěná nádrž Vidhostice na Mlýneckém potoce.

VYBRANÉ VODÁRENSKÉ NÁDRŽE				
NÁZEV VODNÍHO DÍLA	CELKOVÝ OBJEM ZÁSOBNÍHO PROSTORU [mil. m <sup>3</sup> ]	NAPLNĚNÍ ZÁSOBNÍHO PROSTORU [%]		
		1. 3. 2022	22. 2. 2023	1. 3. 2023
Stanovice	18,4	100	98	99
Horka	16,5	98	85	87
Přísečnice	46,7	96	82	83
Křímov	1,26	99	100	100
Fláje <sup>*)</sup>	17,5	99	98	98

Pozn.: <sup>\*)</sup> Mimořádná manipulace od 1. 11. 2021 do 31. 10. 2026. Zásobní prostor nádrže je snížen ve prospěch retenčního prostoru z 19,5 mil. m<sup>3</sup> na 17,5 mil. m<sup>3</sup>.

VYBRANÉ NÁDRŽE – OSTATNÍ ÚČELY				
NÁZEV VODNÍHO DÍLA	CELKOVÝ OBJEM ZÁSOBNÍHO PROSTORU [mil. m <sup>3</sup> ]	NAPLNĚNÍ ZÁSOBNÍHO PROSTORU [%]		
		1. 3. 2022	22. 2. 2023	1. 3. 2023
Skalka	2,45	100	100	100
Jesenice <sup>*)</sup>	36,9	100	100	100
Nechranice	233	99	89	91
Újezd	3,42	100	97	100
Vidhostice	0,860	97	-	-

Pozn.: <sup>\*)</sup> Mimořádná manipulace od 1.6. 2022 do 1.3. 2024 z důvodu provádění oprav na vodním díle. Zásobní prostor nádrže je pro letní a podzimní měsíce snížen.

**Povodí Labe, státní podnik** – na vodárenských nádržích ve správě státního podniku nebyly zaznamenány takové poklesy objemu vody, které by si vynutily omezení provozu vodních děl, resp. omezení povolených odběrů. Zásoba povrchové vody ve vodárenských nádržích je v současné době dostatečná a je možné ji odebírat v požadovaném rozsahu.

Naplňenost vodárenských nádrží se pohybuje v rozmezí 68 až 100 %.

Na většině nádrží probíhají manipulace v souladu se schválenými manipulačními řády. Nádrž VD Harcov je od 15. 10. 2022 zcela vypuštěna pro umožnění rekonstrukce VD. Zaplněnost zásobních prostorů nejvýznamnějších vodních nádrží (viz tabulka) se pohybuje v rozmezí 87 až 100 %.

VYBRANÉ VODÁRENSKÉ NÁDRŽE				
NÁZEV VODNÍHO DÍLA	CELKOVÝ OBJEM ZÁSOBNÍHO PROSTORU [mil. m <sup>3</sup> ]	NAPLNĚNÍ ZÁSOBNÍHO PROSTORU [%]		
		1. 3. 2022	22. 2. 2023	1. 3. 2023
Hamry	1,481	92	85	87
Křižanovice	1,620	72	64	68
Vrchlice	7,890	90	98	98
Josefův Důl	19,133	100	100	100
Souš	4,585	89	99	100

VYBRANÉ NÁDRŽE – OSTATNÍ ÚČELY				
NÁZEV VODNÍHO DÍLA	CELKOVÝ OBJEM ZÁSOBNÍHO PROSTORU [mil. m <sup>3</sup> ]	NAPLNĚNÍ ZÁSOBNÍHO PROSTORU [%]		
		1. 3. 2022	22. 2. 2023	1. 3. 2023
Rozkoš	45,948	100	100	100
Seč	14,017	87	100	93
Pastviny	6,236	73	83	87
Mšeno	1,897	99	88	100
Les Království	1,422	100	100	100

**Povodí Moravy, s. p.** – naplněnosti zásobních prostor nádrží se pohybují od 33 do 100 % (nádrž Letovice má snížený zásobní prostor z důvodu probíhající rekonstrukce). Hladina na vodní nádrži Brno, Jevišovice a Fryšták jsou snižovány na zimní hladinu. Hladiny na nádržích jsou převážně zvolna rostoucí. V uplynulém týdnu bylo do významných vodních nádrží naakumulováno cca 9,5 mil. m<sup>3</sup> vody.

VYBRANÉ VODÁRENSKÉ NÁDRŽE				
NÁZEV VODNÍHO DÍLA	CELKOVÝ OBJEM ZÁSOBNÍHO PROSTORU [mil. m <sup>3</sup> ]	NAPLNĚNÍ ZÁSOBNÍHO PROSTORU [%]		
		1. 3. 2022	22. 2. 2023	1. 3. 2023
Vranov <sup>*)</sup>	79,668	82	90	90
Vír	44,060	93	91	96
Mostiště	9,339	100	100	100
Hubenov	2,394	99	100	99
Slušovice	7,245	91	90	94
Karolínka	5,813	87	90	91

Pozn.: <sup>\*)</sup> Nádrž s vodárenským využitím.

VYBRANÉ NÁDRŽE – OSTATNÍ ÚČELY				
NÁZEV VODNÍHO DÍLA	CELKOVÝ OBJEM ZÁSOBNÍHO PROSTORU [mil. m <sup>3</sup> ]	NAPLNĚNÍ ZÁSOBNÍHO PROSTORU [%]		
		1. 3. 2022	22. 2. 2023	1. 3. 2023
Nové Mlýny – dolní	58,039	100	100	100
Brno	13,023	55	48	57
Letovice	9,015	20	51	49
Dalešice	62,986	80	100	100
Bystřička	0,852	100	78	78
Plumlov	2,884	77	100	100



**Povodí Odry, státní podnik** – všechny významné vodní nádrže státního podniku Povodí Odry mají vysoký stupeň naplnění (92 až 100 %) zásobního objemu.

VYBRANÉ VODÁRENSKÉ NÁDRŽE				
NÁZEV VODNÍHO DÍLA	CELKOVÝ OBJEM ZÁSOBNÍHO PROSTORU [mil. m <sup>3</sup> ]	NAPLNĚNÍ ZÁSOBNÍHO PROSTORU [%]		
		1. 3. 2022	22. 2. 2023	1. 3. 2023
Slezská Harta <sup>*)</sup>	146,984	90	88	92
Kružberk	24,579	100	99	100
Šance	40,509	100	100	100
Morávka <sup>**)</sup>	4,957	81	100	98

Pozn.: <sup>\*)</sup> Nádrž s vodárenským využitím.

<sup>\*\*)</sup> Od 1. 4. 2021 změna úrovně zásobní hladiny (viz Předpokládaný vývoj a možné dopady).

VYBRANÉ NÁDRŽE – OSTATNÍ ÚČELY				
NÁZEV VODNÍHO DÍLA	CELKOVÝ OBJEM ZÁSOBNÍHO PROSTORU [mil. m <sup>3</sup> ]	NAPLNĚNÍ ZÁSOBNÍHO PROSTORU [%]		
		1. 3. 2022	22. 2. 2023	1. 3. 2023
Žermanice	18,278	100	100	100
Těrlicko	22,012	93	100	100
Olešná	2,816	100	100	100

Obrázek č. 6 Mapa vybraných vodních nádrží

### VYBRANÉ VÝZNAMNÉ NÁDRŽE NA ÚZEMÍ ČESKÉ REPUBLIKY



## 4. ZÁSObY VODY VE SNĚHU

**Povodí Vltavy, státní podnik** – sníh na horách padal nejčastěji od pátečního večera nebo noci na sobotu až do nedělního odpoledne. Hřebeny Šumavy pokrývalo v pondělí nejčastěji mezi 50 a 75 cm sněhu. Celkem se ke dni 27. 2. 2023 nacházelo v povodí po VD Lipno 25,9 mil. m<sup>3</sup>, v povodí po VD Orlik 78,8 mil. m<sup>3</sup> a v povodí Sázavy 7,4 mil. m<sup>3</sup> zásoby vody ve sněhové pokrývce. Na území povodí Berounky celkem 15,1 mil. m<sup>3</sup> vody ve sněhu. Z toho leží aktuálně souvislá sněhová pokrývka v polohách nad cca 550 m n. m. V Českém a Slavkovském lese, Doupově a v Brdech se jedná nejčastěji o vrstvu sněhu do 5 cm. Více sněhu leží na území povodí Berounky jen v západní části Šumavy, kde v zóně 500–800 m n. m. leží okolo 3–6 cm, 800–1000 m n. m. cca 6–20 cm, 1000–1200 m n. m. 20–50 cm, nad 1200 m n. m. okolo 50–90 cm sněhu, na hřebenech i více. V následujících dnech se nebudou zásoby vody ve sněhu na horách příliš měnit. K pozvolnému odtávání sněhu bude docházet především v nižších a postupně i středních polohách. V závěru týdne se pravděpodobně od severozápadu od vyšších poloh objeví sněhové přeháňky, občasná sněžení, nebo přechodně i mrznoucí srážky.

**Povodí Ohře, státní podnik** – počasí u nás ovlivňovala brázda nízkého tlaku vzduchu. Z pátku na sobotu přešla přes naše území studená fronta, za kterou k nám na konci týdne kolem tlakové níže nad severovýchodní Evropou proudil studený a vlhký vzduch od severu. Srážkově byl týden podnormální. Zásoba vody ve sněhu po profilu VD Nechranice v 9. týdnu 2023 (27. 2. 2023) byla 26,75 mil. m<sup>3</sup> s průměrnou odtokovou výškou 7,4 mm. Průměrná zásoba vody ve sněhu v profilu VD Nechranice pro 9. týden za období let 1999–2022 byla 112,9 mil. m<sup>3</sup>. Od soboty se v nížinách i na horách vyskytovaly sněhové srážky a výrazný pokles teplot, proto bude docházet k dočasnému zvýšení zásoby vody ve sněhu.

**Povodí Labe, státní podnik** – souvislá sněhová pokrývka se k 27. 2. 2023 vyskytuje cca od výšky 450 m n.m. (do 10 cm), v horských oblastech Krkonoš maximálně 130 cm a Jizerských hor maximálně 70 cm.

**Povodí Moravy, s. p.** – odhad celkového množství vody ve sněhové pokrývce na území povodí Moravy a Dyje k 27. 2. 2023 činí cca 50,59 mil. m<sup>3</sup>, což představuje v průměru cca 2,1 mm (2,1 litru na jeden metr čtvereční).

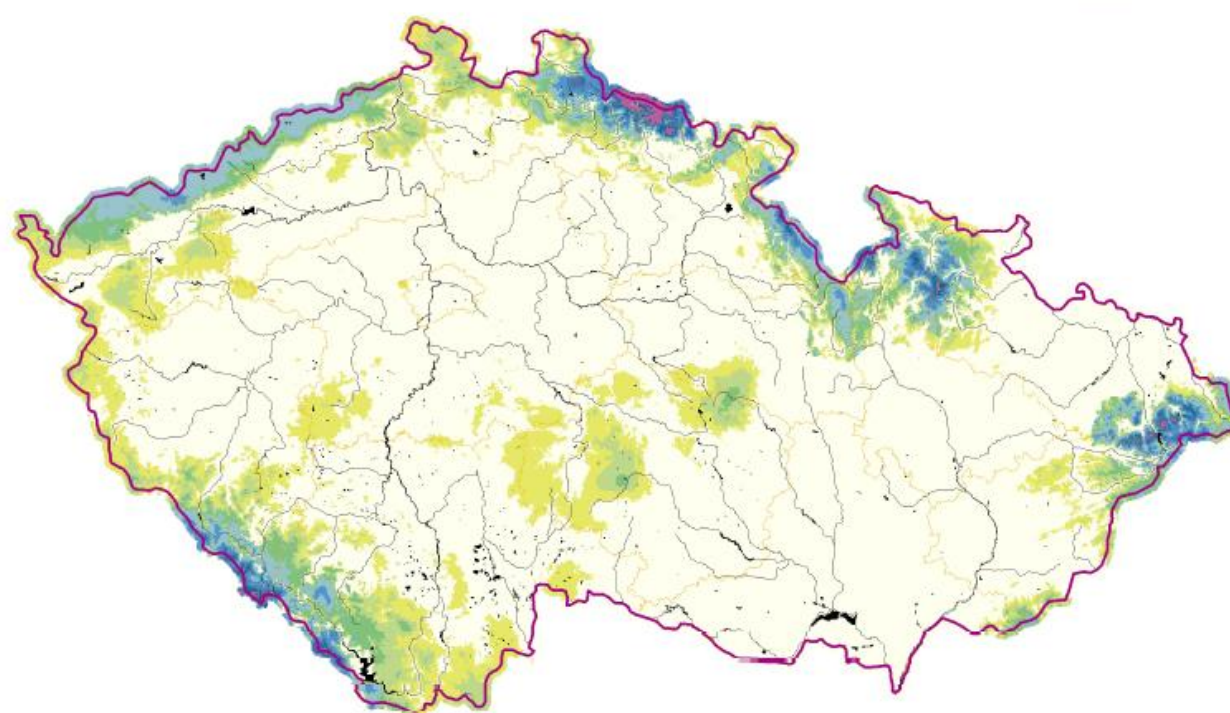
**Povodí Odry, státní podnik** – poslední vyhodnocení zásob vody ve sněhu provedlo ČHMÚ ke dni 27. 2. 2023. K pondělnímu ránu (27. 2.) ležela vzhledem k předchozí intenzivní oblevě a dešťovým srážkám sněhová pokrývka jen v nejvyšších polohách na hřebenech Jeseníků a Beskyd, a to ve výši okolo 100 cm. K uzávěrnému profilu povodí Odry v Bohumíně činily zásoby vody ke dni 27. 2. 2023 celkem 56,7 mil. m<sup>3</sup>, což činí 35 % dlouhodobého průměru sněhových zásob za období 1970–2022 pro příslušný hodnocený týden.

Obrázek č. 7 Mapa zásoby vody ve sněhu, stav k 27. 2. 2023 (zdroj: [www.chmi.cz](http://www.chmi.cz)):

## Vodní hodnota sněhu (SVH)

Stav k 27. 2. 2023

Český  
hydrometeorologický  
ústav



Vytvářeno: 28. 2. 2023 využitím aplikace GlidataGIS 19



[www.chmi.cz](http://www.chmi.cz)

Odhad celkového množství vody ve sněhové pokrývce na území ČR 27. 2. 2023 činí cca 0,394 mld. m<sup>3</sup>, což představuje v průměru cca 5 mm (5 litrů na jeden metr čtvereční).

## 5. PŘEDPOKLÁDANÝ VÝVOJ A MOŽNÉ DOPADY

**Povodí Vltavy, státní podnik** – podle aktuální hydrometeorologické prognózy ČHMÚ nejsou v nejbližších dnech na území ve správě státního podniku Povodí Vltavy předpovídány žádné srážky. Přes den bude docházet k odtávání sněhu, a proto mohou být průtoky v drobných tocích rozkolísané.

**Povodí Ohře, státní podnik** – následující dny je očekáváno počasí s minimem srážek. Hydrologická situace bude setrvalá s mírným poklesem průtoků. U nádrží pokračují manipulace na odtoku dle platných manipulačních řádů a schválených mimořádných manipulací s ohledem na aktuální hydrologickou situaci a naplněnost konkrétních vodních děl. Nejsou očekávány výrazné mimořádné situace vyžadující řešení nebezpečných povodňových situací či poruch v zabezpečení vodárenských vodních nádrží.

**Povodí Labe, státní podnik** – vzhledem k předpovědi pouze minimálních srážek a teplot v horských oblastech pod bodem mrazu očekáváme průtoky i nadále setrvalé nebo na mírném poklesu. Vývoj vodních zásob je průběžně monitorován a hodnocen. Aktuálně nejsou známy informace o vydání opatření obecné povahy týkající se omezení odběrů povrchových nebo podzemních vod na území v naší působnosti. V případě nepříznivého stavu budou s využitím zkušeností z minulých let přijímána vhodná opatření v součinnosti s dotčenými odběrateli, obcemi, vodoprávními úřady i odbornými institucemi (ČHMÚ, ČIŽP).

**Povodí Moravy, s. p.** – v následujících dnech budou hladiny toků setrvalé nebo budou slabě kolísat. Zásoby vody ve sněhu na horách se nebudou příliš měnit. K pozvolnému odtávání sněhu bude docházet především v nižších a postupně i středních polohách. V závěru týdne se pravděpodobně od severozápadu od vyšších poloh objeví sněhové přeháňky, občasné sněžení, nebo přechodně i mrznoucí srážky. Manipulace na vodních dílech jsou prováděny operativně dle aktuální hydrologické situace a dle schválených manipulačních řádů. Nádrže mají dostatečně zaplněné zásobní prostory. Vodárenské odběry a minimální průtoky pod vodními díly jsou zabezpečovány v požadovaných množstvích. Nádrže mají volné retenční prostory a jsou připraveny zachytit či transformovat případné povodňové průtoky.

**Povodí Odry, státní podnik** – na VD Morávka je z důvodu stavby „VD Morávka – převedení extrémních povodní“ od 1. 4. 2021 snížena úroveň zásobní hladiny o 2 m, a to na 504,80 m n. m. Na základě schválené mimořádné manipulace na vodních dílech Morávka, Žermanice a Olešná (viz dále) lze na VD Morávka dočasně v období od 1. 11. 2022 do 30. 4. 2023 zvýšit hladinu v nádrži o 2 m na úroveň 506,80 m n. m. Vodní nádrže Morávka, Žermanice a Olešná jsou v režimu mimořádné manipulace nad rámec Manipulačního řádu vodohospodářské soustavy povodí (povoleno rozhodnutím Krajského úřadu Moravskoslezského kraje) z důvodu přípravy a realizace stavby „Přivaděč Vyšní Lhoty – Žermanice, koryto km 0,000 až 3,633 – II. etapa“. Manipulace na ostatních vodních nádržích jsou prováděny podle Manipulačního řádu Vodohospodářské soustavy povodí Odry. Vzhledem ke zlepšení hydrologické situace a naplněnosti nádrží pokračuje na většině nádrží v Beskydské oblasti energetické využívání odtoků vody. Situace je průběžně pečlivě monitorována a vyhodnocována.

## ZÁVĚR

Hladina podzemní vody v mělkých vrtech byla v 8. týdnu na území ČR celkově normální. Oproti předcházejícímu týdnu celkově došlo k mírnému zlepšení stavu podzemní vody. Podíl mělkých vrtů se silně nebo mimořádně podnormální hladinou (7 %) se příliš nezměnil, podíl mělkých vrtů s normální hladinou (52 %) poklesl a podíl mělkých vrtů se silně nebo mimořádně nadnormální hladinou (16 %) se zvýšil. Hladina ve srovnání s předchozím týdnem převážně stagnovala s tendencí k mírnému vzestupu (66 %), ale u 15 % mělkých vrtů byl zaznamenán vzestup nebo velký vzestup hladiny.

Vydatnost pramenů na území ČR byla v 8. týdnu celkově normální. Situace však byla regionálně velmi odlišná. Oproti předcházejícímu týdnu celkově došlo ke zlepšení stavu vydatnosti. Podíl pramenů se silně nebo mimořádně podnormální vydatností (14 %) a podíl pramenů s normální vydatností (41 %) se mírně snížil. Podíl pramenů se silně nebo mimořádně nadnormální vydatností (28 %) se výrazně zvýšil. Vydatnost pramenů převážně stagnovala s tendencí k mírnému zvětšení (50 %), ale u 33 % pramenů bylo zaznamenáno zvětšení nebo velké zvětšení a pouze u 2 % pramenů zmenšení vydatnosti.

Hladiny většiny sledovaných toků byly na poklesu, případně kolísaly, s celkovými rozdíly hladin nejčastěji od -25 do +6 cm. K největším poklesům (-50 až -80 cm) docházelo na tocích odvodňujících horské a podhorské oblasti, které byly rozvodněné z předchozího týdne (povodí horního Labe, Orlice, Jizery, Otavy, horní Sázavy, Bečvy, Svratky a Odry). Na Jizeře v Železném Brodě překročila hladina v první polovině týdne v důsledku výrazného oteplení a odtávání sněhu opětovně krátkodobě 1. SPA. V porovnání s dlouhodobými únorovými průměry byly průtoky většinou průměrné až nadprůměrné, nejčastěji od 85 do 280 %  $Q_m$ . Profily s vodnostmi na úrovni hydrologického sucha se v uplynulém týdnu na tocích nadále nevyskytovaly.

Významné vodárenské i víceúčelové nádrže jsou až na výjimky (tato vodní díla mají nižší naplněnost převážně z provozních důvodů) naplněny z 70–100 % a jsou tak schopny zabezpečit požadované odběry.

Přílohy:

1. Aktuálně platná (2023), vydaná omezení k odběru povrchových vod + omezení odběrů z vodovodů pro veřejnou potřebu dle územní působnosti s. p. Povodí.