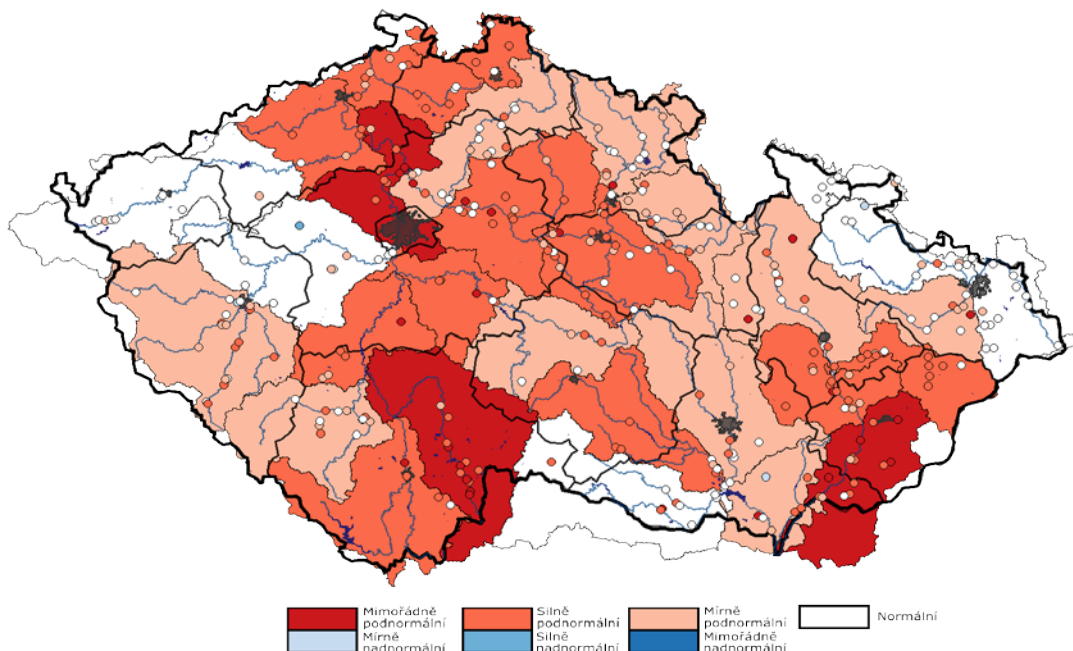


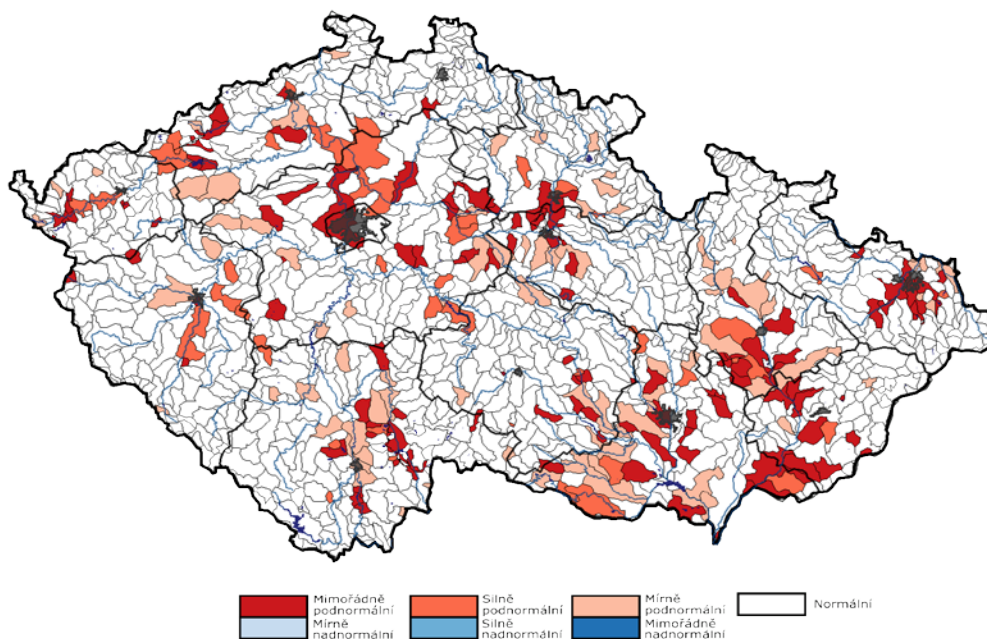
AKTUÁLNÍ INFORMACE O STAVU VODNÍCH ZDROJŮ K 27. 4. 2022

Ministerstvo zemědělství předkládá stručnou zprávu se shrnutím nejdůležitějších skutečností o aktuálním stavu vodních zdrojů. Správci povodí situaci monitorují a vyhodnocují na základě aktuálních potřeb.

Obrázek č. 1 Mapa hydrologického podzemního sucha, 18. 4. – 24. 4. 2022 (zdroj: <http://hamr.chmi.cz>):



Obrázek č. 2 Mapa hydrologického povrchového sucha, 18. 4. – 24. 4. 2022 (zdroj: <http://hamr.chmi.cz>):



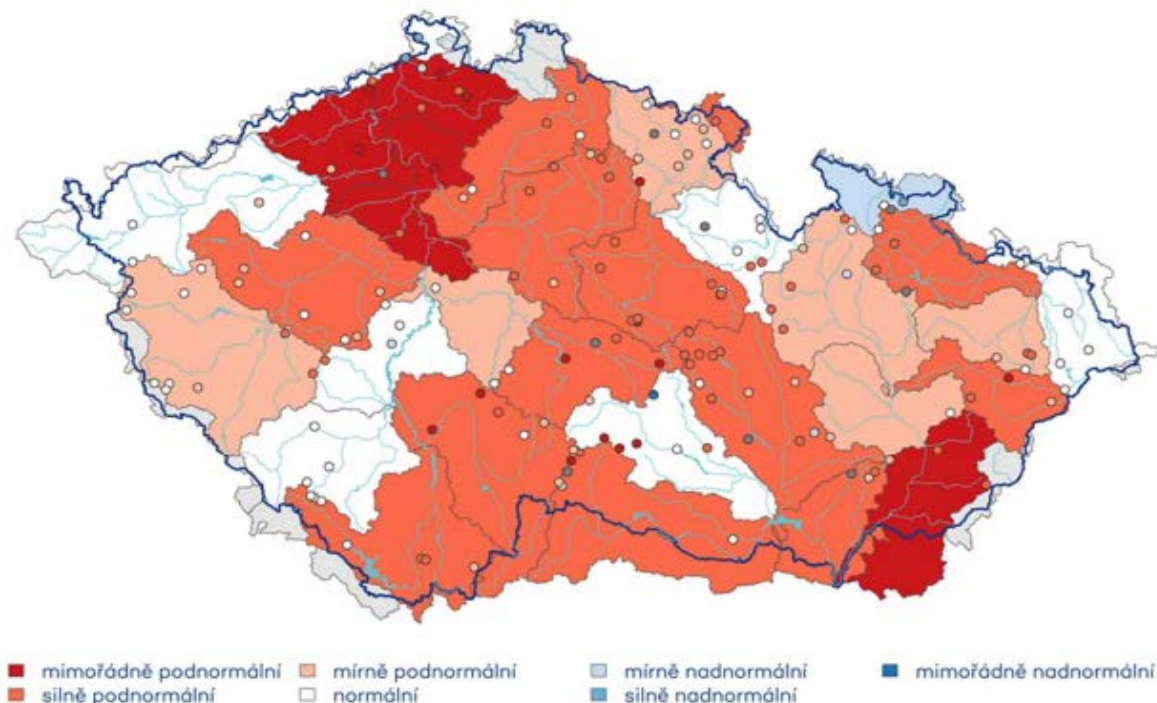
POPIS AKTUÁLNÍ HYDROLOGICKÉ SITUACE

1. STAV PODZEMNÍCH VOD (týdenní zpráva ČHMÚ 18. 4. – 24. 4. 2022)

Hladina podzemní vody v mělkých vrtech byla v 16. týdnu na území ČR celkově silně podnormální. Silně podnormální hladina byla zaznamenána v povodí Labe od Orlice po Jizeru, horní a střední Vltavy, dolní Sázavy, dolní Ohře, Ploučnice, Lužické Nisy a Smědé, Bečvy, střední Moravy a Jihlavy. Mimořádně podnormální hladina byla v povodí Lužnice, Labe od Vltavy po Ohři a dolní Moravy. Oproti předcházejícímu týdnu nedošlo k výraznější změně stavu podzemní vody. Hladina ve srovnání s předchozím týdnem převážně stagnovala s tendencí k mírnému poklesu, ale u 4 % objektů klesala výrazněji. K mírnému zhoršení stavu došlo v povodí horní Ohře z mírně nadnormálního na normální a povodí Otavy, horní Berounky a Stěnavy z normálního na mírně podnormální. Podíl mělkých vrtů se silně a mimořádně podnormální hladinou (41 %) a podíl vrtů s normální hladinou (38 %) se nezměnil. Silně nadnormální hladina se vyskytla pouze u jediného vrtu.

Vydatnost pramenů na území ČR byla v tomto týdnu celkově silně podnormální. Mírně nadnormální vydatnost byla zaznamenána pouze v povodí Osoblahy. Normální vydatnost byla zaznamenána v povodí Orlice, Otavy, střední Vltavy, horní Ohře, Olše a Ostravice a Jihlavy. Mírně podnormální vydatnost byla v povodí horního Labe, dolní Sázavy, horní Berounky, Odry, horní a střední Moravy. Mimořádně podnormální vydatnost byla v povodí Labe od Vltavy po Ohři, dolní Ohře, Ploučnice a dolní Moravy. V ostatních povodí ČR byla vydatnost silně podnormální. Oproti předcházejícímu týdnu se celkově stav vydatnosti příliš nezměnil. Vydatnost pramenů převážně stagnovala s tendencí k mírnému zvětšení, ale u 4 % objektů výrazněji zmenšovala. Ke zhoršení došlo v povodí horního Labe, dolní Sázavy a horní Berounky z normálního na mírně podnormální a v povodí horní Vltavy a Stěnavy z mírně na silně nadnormální. Podíl pramenů se silně a mimořádně podnormální vydatností (41 %) se nezměnil, podíl pramenů s normální vydatností (34 %) a podíl pramenů se silně a mimořádně nadnormální vydatností (3 %) se příliš nezměnil.

Obrázek č. 3 Mapa stavu vydatnosti pramenů, 18. 4. – 24. 4. 2022 (zdroj: <http://hamr.chmi.cz>):



2. STAV HLADINY VODNÍCH TOKŮ

Povodí Vltavy, státní podnik – na většině území povodí Vltavy, Sázavy a Berounky je hydrologická situace příznivá. Z pohledu stavu a množství povrchových vod, nelze aktuální hydrologickou situaci hodnotit jako stav hydrologického sucha. Vodnosti toků v územní působnosti závodu horní Vltavy se pohybují v rozmezí Q_{330d} – Q_{30d} , což odpovídá 11–146 % dlouhodobého průměru za měsíc duben. Aktuálně se průtoky na tocích v povodí Berounky pohybují v rozmezí hodnot Q_{240d} až Q_{60d} . Průměrné denní průtoky na tocích v povodí Berounky se aktuálně pohybují v intervalu cca 40–100 % měsíčního normálu. Průtoky v povodí dolní Vltavy se u většiny sledovaných profilů pohybují v rozmezí Q_{270d} – Q_{90d} . Ve vztahu k dlouhodobému průměru za měsíc duben jsou průtoky na povodí dolní Vltavy v rozsahu 28–50 % Q_{IV} . Závěrovým profilem Sázavy (profil Nespeky) aktuálně protéká $9 \text{ m}^3 \cdot \text{s}^{-1}$, což odpovídá 28 % dlouhodobého průměrného průtoku pro měsíc duben. Profilem Praha – Malá Chuchle protéká aktuálně $112 \text{ m}^3 \cdot \text{s}^{-1}$, což je 50 % Q_{IV} .

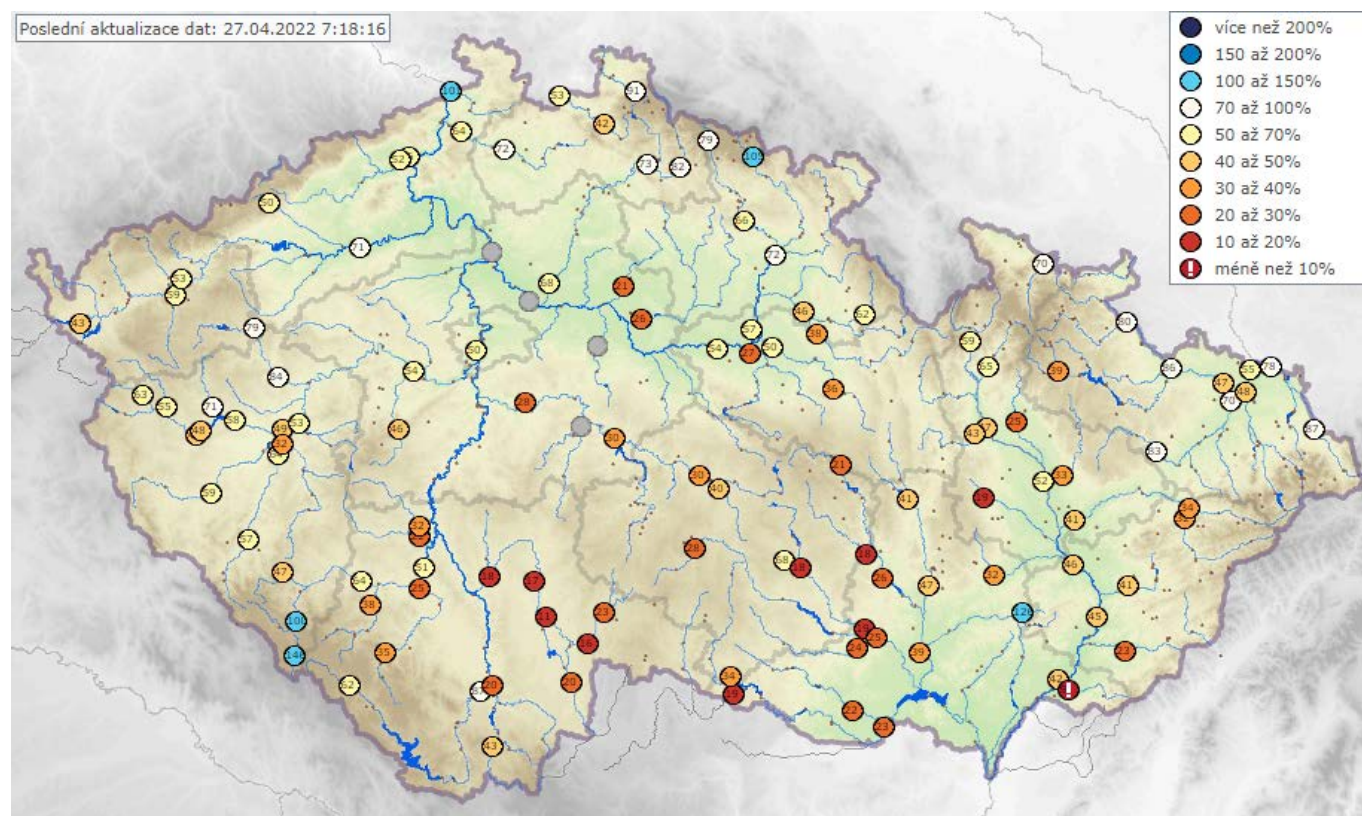
Povodí Ohře, státní podnik – vodnost toků se po intenzivních nedělních srážkách přechodně zvýšila. Aktuálně se již průtoky dostávají téměř zpět na výchozí úroveň. Aktuální vodnost toků má výrazný rozptyl a pohybuje se nejčastěji mezi 45 a 100 % průměrné dubnové vodnosti. Hydrologická vodnost ke dni 27. 4. k 7:00 se na horním úseku Ohře pohybuje okolo 85 % Q_{IV} (průměrný měsíční průtok pro měsíc duben za referenční období 2005–2018). Dolní tok Ohře dosahuje také vodnosti cca 85 % Q_{IV} . Vodnost Bíliny se aktuálně pohybuje kolem 70 % Q_{IV} . Vodnost Ploučnice je aktuálně přibližně na úrovni 75 % Q_{IV} . K dnešnímu dni je registrováno podkročení průtoků pod hodnotou průtokového kvantilu Q_{330d} na 3 % sledovaných profilů.

Povodí Labe, státní podnik – průtoky jsou k dnešnímu dni na většině vodních toků setrvalé nebo mají tendenci zvolna klesající. Vodnosti se na tocích, kde se projevuje odtávání sněhu, pohybují v rozmezí Q_{90} až Q_{30} . Na ostatních vodních tocích jsou průtoky nejčastěji na úrovni Q_{270} až Q_{90} . Vodnost Q_{355} a nižší se k dnešnímu dni vyskytuje ve 2 profilech ze 120 sledovaných. Ve srovnání s dlouhodobými průměrnými průtoky pro měsíc duben (vyhodnocováno za hydrologické období 1981–2010) se průtoky ve vodních tocích pohybují nejčastěji v rozmezí 50–80 % dlouhodobého normálu.

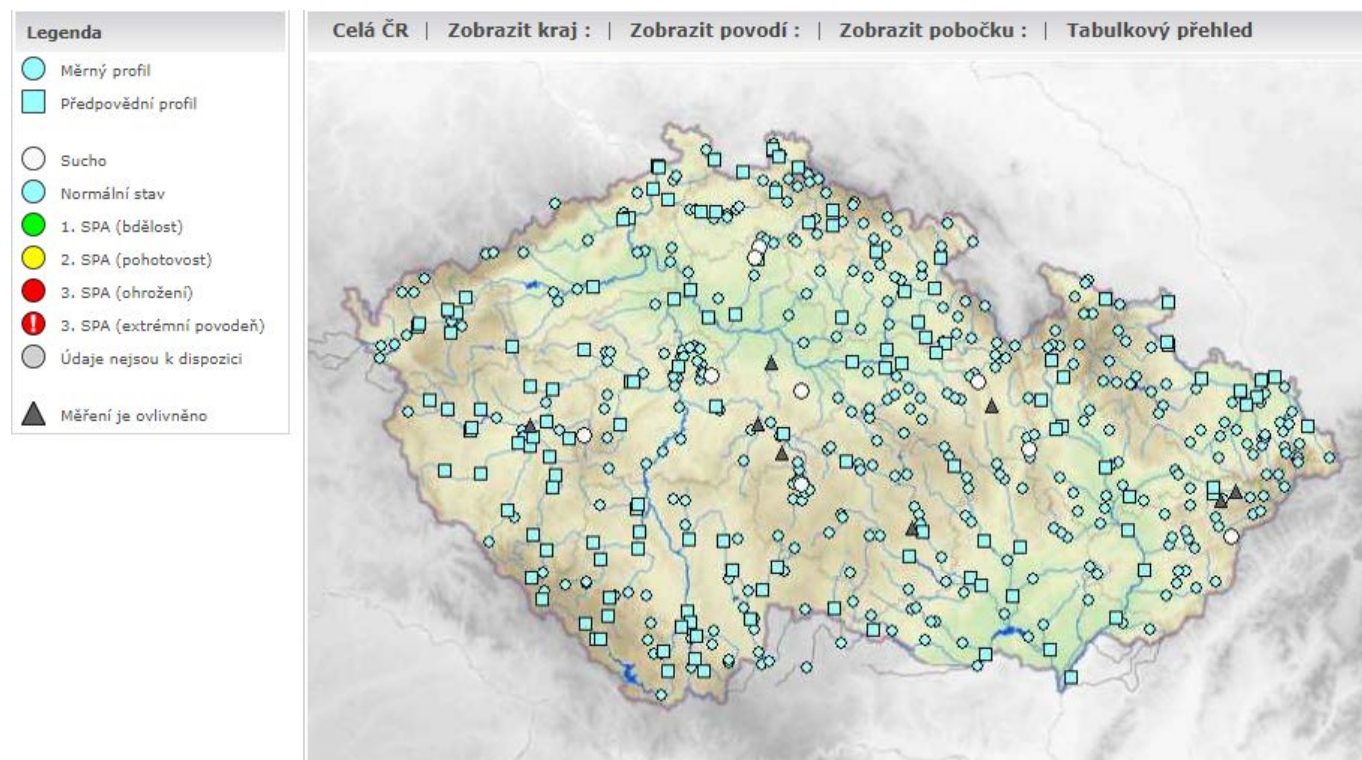
Povodí Moravy, s. p. – v uplynulém týdnu se na území povodí Moravy vyskytovaly drobné srážky. Hladiny neovlivněných toků mají v současné době setrvalou či mírně klesající tendenci. Vodnosti se pohybují na úrovni 18–50 % dlouhodobého průměru pro měsíc duben. Limit sucha (Q_{355}) je v současnosti v povodí Moravy a Dyje dosažen v jednom profilu.

Povodí Odry, státní podnik – situace na vodních tocích je ovlivněna hlavně celkovým úhrnem srážek. Srážkové úhrny se za poslední týden od 20. do 27. 4. pohybovaly na většině území ve správě Povodí Odry, cca v rozmezí od 5 do 30 mm, z toho větší část z těchto srážek spadla během neděle a pondělí. Průtoky na tocích se pohybují většinou na úrovni od 90 do 270denních vod. Závěrovým profilem řeky Odry v Bohumíně nyní protéká $34,3 \text{ m}^3 \cdot \text{s}^{-1}$ vody, což odpovídá 180dennímu průtoku. Průtoky vody se ve vyhodnocovaných profilech pohybují v rozmezí 45 až 85 % dlouhodobého měsíčního průměru.

Obrázek č. 4 Mapa vodnosti toků v ČR, poměr k dlouhodobému měsíčnímu průměru, 27. 4. 2022 (zdroj: www.chmi.cz):



Obrázek č. 5 Mapa aktuálního stavu povrchových vod, 27. 4. 2022 (zdroj: www.chmi.cz):



3. NAPLNĚNOST VODNÍCH NÁDRŽÍ

Povodí Vltavy, státní podnik – na většině vodních nádrží jsou hladiny na úrovních obvyklých pro současné období. Odtok z VD Švihov je aktuálně na hodnotě $1,12 \text{ m}^3 \cdot \text{s}^{-1}$. Odtok z VD Lipno II je v režimu $6\text{--}20 \text{ m}^3 \cdot \text{s}^{-1}$ a aktuálně odtéká $15 \text{ m}^3 \cdot \text{s}^{-1}$. Z Vltavské kaskády (profil VD Vrané) aktuálně odtéká $80 \text{ m}^3 \cdot \text{s}^{-1}$. Naplněnost zásobních prostorů většiny významných vodních nádrží v povodí Berounky se pohybuje v rozmezí 80–99 %. Zásoba povrchové vody ve vodárenských nádržích je v současné době dostatečná a je možné ji odebírat v požadovaném rozsahu. Na vodárenských nádržích nejsou zaznamenány žádné problémy s jakostí vody ve vazbě na její upravitelnost v úpravách vody na vodu pitnou.

VYBRANÉ VODÁRENSKÉ NÁDRŽE				
NÁZEV VODNÍHO DÍLA	CELKOVÝ OBJEM ZÁSOBNÍHO PROSTORU [mil. m ³]	NAPLNĚNÍ ZÁSOBNÍHO PROSTORU [%]		
		27. 4. 2021	20. 4. 2022	27. 4. 2022
Švihov	246,068	98,76	98,26	98,15
Římov	30,016	89,59	84,21	85,90
Klíčava	7,860	82,35	98,05	99,06
Nýrsko	15,966	89,16	93,00	94,43

VYBRANÉ NÁDRŽE – OSTATNÍ ÚČELY				
NÁZEV VODNÍHO DÍLA	CELKOVÝ OBJEM ZÁSOBNÍHO PROSTORU [mil. m ³]	NAPLNĚNÍ ZÁSOBNÍHO PROSTORU [%]		
		27. 4. 2021	20. 4. 2022	27. 4. 2022
Lipno I.	252,991	88,04	85,27	85,55
Orlík	374,428	58,59	90,49	91,07
Slapy	200,500	96,72	94,79	92,42
Hracholusky	32,021	90,17	90,04	91,98

Povodí Ohře, státní podnik – u vodárenských nádrží a u nádrží zajišťujících vodu pro průmysl se nepředpokládají problémy v zajištění odběrů. Zásobní prostory vodních nádrží jsou aktuálně vzhledem a příznivým prognózám téměř plné. Naplněnost zásobního prostoru (Vz) pod 80 % nevykazuje aktuálně žádná vodárenská nádrž. Jedinou nádrží, jejíž zásobní prostor je naplněn z méně než 80 % a která plní jiný účel než vodárenský, je nádrž Blatno na Podvineckém potoce s aktuální naplněností zásobního prostoru (Vz) 17 %. Vodní nádrž Blatno byla od listopadu 2020 z rozhodnutí o mimořádné manipulaci udržována prázdná z důvodu oprav na funkčním objektu. 31. 3. 2022 byly opravy dokončeny a zahájeno plnění nádrže.

VYBRANÉ VODÁRENSKÉ NÁDRŽE				
NÁZEV VODNÍHO DÍLA	CELKOVÝ OBJEM ZÁSOBNÍHO PROSTORU [mil. m ³]	NAPLNĚNÍ ZÁSOBNÍHO PROSTORU [%]		
		27. 4. 2021	20. 4. 2022	27. 4. 2022
Stanovice ^{*)}	19,8	98	100	100
Horka	16,5	96	97	97
Přísečnice	46,7	93	100	100
Křímov	1,26	100	100	100
Fláje ^{**)}	17,5	99	99	99

Pozn.: ^{*)} Nádrž přecházející na letní hladinu zásobního prostoru.

^{**)} Mimořádná manipulace od 1. 11. 2021 do 31. 10. 2026. Zásobní prostor nádrže je snížen ve prospěch retenčního prostoru z 19,5 mil. m³ na 17,5 mil. m³.

VYBRANÉ NÁDRŽE – OSTATNÍ ÚČELY				
NÁZEV VODNÍHO DÍLA	CELKOVÝ OBJEM ZÁSOBNÍHO PROSTORU [mil. m ³]	NAPLNĚNÍ ZÁSOBNÍHO PROSTORU [%]		
		27. 4. 2021	20. 4. 2022	27. 4. 2022
Skalka ^{*)}	9,91	91	100	100
Jesenice ^{*)}	46,7	94	100	99
Nechranice	233	95	100	100
Újezd ^{*)}	4,42	98	100	100
Vidhostice	0,86	98	99	100

Pozn.: ^{*)} Nádrže přecházející na letní hladinu zásobního prostoru.

Povodí Labe, státní podnik – na vodárenských nádržích nebyly zaznamenány takové poklesy objemu vody, které by si vynutily omezení provozu vodních děl, resp. omezení povolených odběrů. Zásoba povrchové vody ve vodárenských nádržích je v současné době dostatečná a je možné ji odebírat v požadovaném rozsahu. Naplněnost vodárenských nádrží se pohybuje v rozmezí 80 až 100 %. Na všech nádržích probíhají manipulace v souladu se schválenými manipulačními řády. Zaplněnost zásobních prostorů nejvýznamnějších vodních nádrží se pohybuje v rozmezí 85 až 100 %.

VYBRANÉ VODÁRENSKÉ NÁDRŽE				
NÁZEV VODNÍHO DÍLA	CELKOVÝ OBJEM ZÁSOBNÍHO PROSTORU [mil. m ³]	NAPLNĚNÍ ZÁSOBNÍHO PROSTORU [%]		
		27. 4. 2021	20. 4. 2022	27. 4. 2022
Hamry	1,206	100	100	100
Křižanovice	1,620	86	86	80
Vrchlice	7,890	98	89	89
Josefův Důl	19,133	99	100	100
Souš	4,585	88	89	93

VYBRANÉ NÁDRŽE – OSTATNÍ ÚČELY				
NÁZEV VODNÍHO DÍLA	CELKOVÝ OBJEM ZÁSOBNÍHO PROSTORU [mil. m ³]	NAPLNĚNÍ ZÁSOBNÍHO PROSTORU [%]		
		27. 4. 2021	20. 4. 2022	27. 4. 2022
Rozkoš *)	45,948	94	94	93
Seč	14,017	95	92	91
Pastviny *)	6,236	77	80	85
Mšeno	1,897	100	100	100
Les Království *)	1,422	100	99	100

Pozn.: *) Naplněnost zásobního prostoru je od dubna uváděna k letní úrovni hladiny zásobního

Povodí Moravy, s. p. – hladiny na nádržích mají převážně setrvalou nebo mírně klesající tendenci. VD Fryšták plní zásobní prostor ze zimní úrovně hladiny. VD Letovice a Plumlov mají snížený zásobní prostor z důvodu probíhající rekonstrukce. V uplynulém týdnu bylo z významných vodních nádrží v povodí Moravy a Dyje nadlepšeno cca 1,68 mil. m³ vody.

VYBRANÉ VODÁRENSKÉ NÁDRŽE				
NÁZEV VODNÍHO DÍLA	CELKOVÝ OBJEM ZÁSOBNÍHO PROSTORU [mil. m ³]	NAPLNĚNÍ ZÁSOBNÍHO PROSTORU [%]		
		27. 4. 2021	20. 4. 2022	27. 4. 2022
Vranov	79,668	99	86	85
Vír	44,060	100	96	95
Mostiště	9,339	100	100	100
Hubenov	2,394	100	100	99
Slušovice	7,245	100	89	89
Karolínka	5,813	100	93	92

VYBRANÉ NÁDRŽE – OSTATNÍ ÚČELY				
NÁZEV VODNÍHO DÍLA	CELKOVÝ OBJEM ZÁSOBNÍHO PROSTORU [mil. m ³]	NAPLNĚNÍ ZÁSOBNÍHO PROSTORU [%]		
		27. 4. 2021	20. 4. 2022	27. 4. 2022
Nové Mlýny	58,039	100	100	100
Brno	13,023	96	96	96
Letovice	9,015	70	20	20
Dalešice	62,986	99	83	82
Bystřička	0,852	75	100	100
Plumlov	2,884	45	69	69

Povodí Odry, státní podnik – všechny významné vodní nádrže státního podniku Povodí Odry mají vysoký stupeň naplnění (82 až 100 %) zásobního objemu.

VYBRANÉ VODÁRENSKÉ NÁDRŽE				
NÁZEV VODNÍHO DÍLA	CELKOVÝ OBJEM ZÁSOBNÍHO PROSTORU [mil. m ³]	NAPLNĚNÍ ZÁSOBNÍHO PROSTORU [%]		
		27. 4. 2021	20. 4. 2022	27. 4. 2022
Slezská Harta ^{*)}	186,231	100	96	97
Kružberk	24,579	97	99	98
Šance	40,509	92	99	97
Morávka ^{**)}	3,982	78	82	82

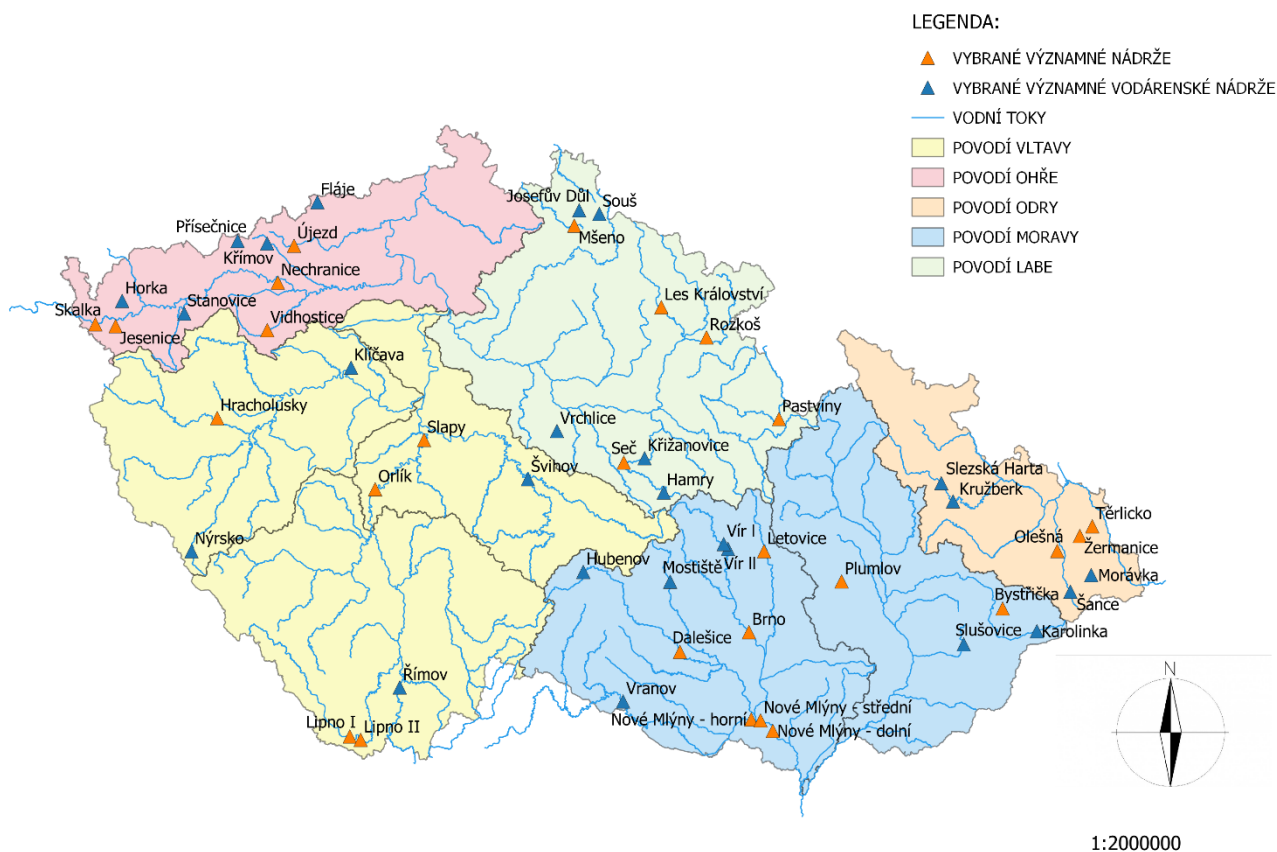
Pozn.: ^{*)} Nádrž s vodárenským využitím.

^{**)} Od 1. 4. 2021 změna úrovně zásobní hladiny.

VYBRANÉ NÁDRŽE – OSTATNÍ ÚČELY				
NÁZEV VODNÍHO DÍLA	CELKOVÝ OBJEM ZÁSOBNÍHO PROSTORU [mil. m ³]	NAPLNĚNÍ ZÁSOBNÍHO PROSTORU [%]		
		27. 4. 2021	20. 4. 2022	27. 4. 2022
Žermanice	18,473	99	100	100
Olešná	22,012	100	95	95
Těrlicko	2,816	98	100	100

Obrázek č. 6 Mapa vybraných vodních nádrží

VYBRANÉ VÝZNAMNÉ NÁDRŽE NA ÚZEMÍ ČESKÉ REPUBLIKY



4. ZÁSObY VODY VE SNĚHU

Povodí Vltavy, státní podnik – zásoba vody ve sněhu se oproti minulému týdnu snížila přibližně o polovinu. Celkem se ke dni 25. 4. nacházelo v povodí po VD Lipno 6,74 mil. m³ a v povodí po VD Orlík 15,75 mil. m³. V povodí Berounky a Sázavy již není žádná zásoba vody ve sněhu. V úterý se vyskytly na jihozápadě ČR vydatnější srážky, které byly na hřebenech Šumavy smíšené nebo sněhové. Sníh však zůstal ležet jen v nesouvislém poprašku. V dalších dnech budou, dle předpovědi, srážky minimální. Vzhledem ke zvyšujícím se teplotám bude sněhová pokrývka nadále povolna odtávat.

Povodí Ohře, státní podnik – během posledního týdne docházelo k odtávání posledních zbytků nesouvislé sněhové pokrývky z nejvyšších partií Krušných hor. Zásoba vody ve sněhu po profil VD Nechranice (25. 4. 2022) byla 0,36 mil. m³ s průměrnou odtokovou výškou 0,1 mm.

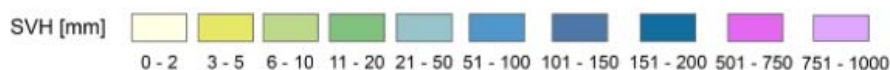
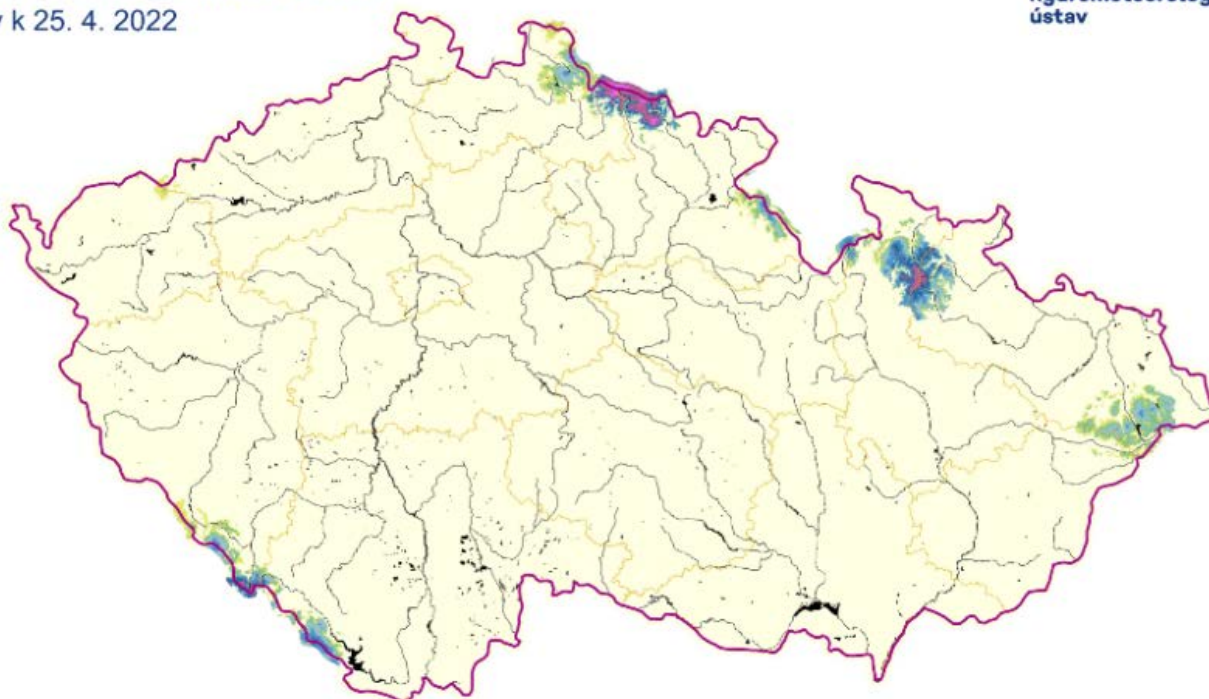
Povodí Labe, státní podnik – Souvislá sněhová pokrývka se vyskytuje v polohách cca nad 900 m n. m. Dlouhodobý průměr k 25. 4. je na Labi po Přelouči 21,5 mil. m³ a na Jizeře po Železném Brodě 17,5 mil. m³.

Povodí Moravy, s. p. – odhad celkového množství vody ve sněhové pokrývce na území povodí Moravy a Dyje k 25. 4. 2022 činil cca 21,68 mil. m³, což představuje v průměru cca 0,9 mm (0,9 litru na jeden metr čtvereční).

Povodí Odry, státní podnik – srážky se vyskytovaly především v neděli a pondělí, výhradně ve formě deště. K pondělnímu ránu (25. 4.) leželo v nejvyšších polohách Jeseníků do 70 cm a Beskyd do 15 cm sněhu. Celkově se v průběhu uplynulého týdne sněhová pokrývka v horských oblastech a zásoba vody ve sněhu snížila. K uzávěrnému profilu povodí Odry v Bohumíně činily zásoby vody ke dni 25. 4. celkem 28,8 mil. m³, což činí 100 % dlouhodobého průměru sněhových zásob za období 1970–2021 pro příslušný hodnocený týden.

Vodní hodnota sněhu (SVH)

Stav k 25. 4. 2022



Vytvořeno: 26. 4. 2022 využitím aplikace ClidataGIS 10

0 20 40 80 Kilometers

www.chmi.cz

Odhad celkového množství vody ve sněhové pokrývce na území ČR k 25. 4. 2022 činí cca 0,150 mld. m³, což představuje v průměru cca 1,9 (1,9 litru na jeden metr čtvereční).

5. PŘEDPOKLÁDANÝ VÝVOJ A MOŽNÉ DOPADY

Povodí Vltavy, státní podnik – po úterních srážkách (na JZ vydatných) jsou toky odvodňující zejména Šumavu a Český les na vzestupech. Během dne se očekává na horních částech toků již postupný pokles průtoku, střední a dolní části toků budou vlivem dotoku dočasně během dne ještě stoupat. V následujících dnech pak budou hladiny toků zasažených úterními srážkami klesat, jinde budou převážně setrvalé stavy.

Povodí Ohře, státní podnik – vlivem nízkých srážkových úhrnů nadcházejících dní lze očekávat stabilní hydrologickou situaci s pokračujícím mírným poklesem vodnost toků. Možné mírné zvýšení vodnosti lze očekávat až s příchodem plošných srážek střední intenzity na konci víkendu. U nádrží pokračují manipulace na odtoku dle platných manipulačních řádů a schválených mimořádných manipulací s ohledem na aktuální hydrologickou situaci a naplněnost konkrétních vodních děl. Nejsou očekávány výrazné mimořádné situace vyžadující řešení nebezpečných povodňových situací či poruch v zabezpečení vodárenských vodních nádrží.

Povodí Labe, státní podnik – v nejbližších dnech se očekávají průtoky převážně setrvalé, v horských oblastech zvýšené vlivem odtávání sněhové pokrývky. Počet profilů s průtoky na úrovni Q₃₅₅ a nižšími bude podobně jako v tomto týdnu minimální. Vývoj vodních zásob je průběžně monitorován a hodnocen. Aktuálně nejsou informace o vydání opatření obecné povahy týkající se omezení odběrů povrchových nebo podzemních vod na území v naší působnosti. V případě nepříznivého stavu budou s využitím zkušeností z minulých let přijímána vhodná opatření v součinnosti s dotčenými odběrateli, obcemi, vodoprávními úřady i odbornými institucemi (ČHMÚ, ČIŽP).

Povodí Moravy, s. p. – počasí u nás bude zpočátku ovlivňovat tlaková níže ve vyšších vrstvách atmosféry, která se přesune z Bavorska nad Maďarsko. Do střední Evropy se od severozápadu rozšíří nevýrazná oblast vyššího tlaku vzduchu. V závěru období bude slábnout a od severozápadu postoupí do střední Evropy brázda nízkého tlaku vzduchu. Tendence hladin vodních toků bude setrvalá případně mírně klesající.

Povodí Odry, státní podnik – na VD Morávka je z důvodu stavby „VD Morávka – převedení extrémních povodní“ od 1. 4. 2021 snížena úroveň zásobní hladiny o 2 m na úroveň 504,80 m n. m. Manipulace na ostatních nádržích jsou prováděny podle Manipulačního řádu Vodohospodářské soustavy povodí Odry. Vzhledem k naplněnosti nádrží a aktuálním zásobám vody ve sněhu jsou odtoky vod z nádrží energeticky využívány. Situace je průběžně pečlivě monitorována a vyhodnocována.

ZÁVĚR

Hladina podzemní vody v mělkých vrtech byla v 16. týdnu na území ČR celkově silně podnormální. Oproti předcházejícímu týdnu nedošlo k výraznější změně stavu podzemní vody. Hladina ve srovnání s předchozím týdnem převážně stagnovala s tendencí k mírnému poklesu, ale u 4 % objektů klesala výrazněji. Vydátnost pramenů na území ČR byla v tomto týdnu celkově silně podnormální. Oproti předcházejícímu týdnu se celkový stav vydátnosti příliš nezměnil. Vydátnost pramenů převážně stagnovala s tendencí k mírnému zvětšení, ale u 4 % objektů výrazněji zmenšovala.

Hladiny většiny vodních toků byly v průběhu týdne setrvalé, případně na pozvolném poklesu a především až v závěru týdne po srážkách slabě až mírně kolísaly. Na tocích odvodňujících hřebenové oblasti hor s dostatkem sněhu docházelo především ve druhé polovině týdne ke kolísání hladin v důsledku tání sněhové pokrývky. V porovnání s dlouhodobými dubnovými průměry byly průtoky podprůměrné až výrazně podprůměrné, nejčastěji v rozmezí od 15 do 60 % průměru, ojediněle na horských tocích (a v závěru týdne i jinde) hodnoty kolem průměru. Z hlediska hydrologického sucha se situace během týdne mírně zhoršovala, ale v samém závěru týdne se díky srážkám opět mírně zlepšila.

Významné vodárenské i víceúčelové nádrže jsou až na výjimky (tyto vodní díla mají nižší naplněnost převážně z provozních důvodů) naplněny z 80–100 % a jsou tak schopny zabezpečit požadované odběry.

Přílohy:

1. Aktuálně platná (2022), vydaná omezení k odběru povrchových vod + omezení odběrů z vodovodů pro veřejnou potřebu dle územní působnosti s. p. Povodí.