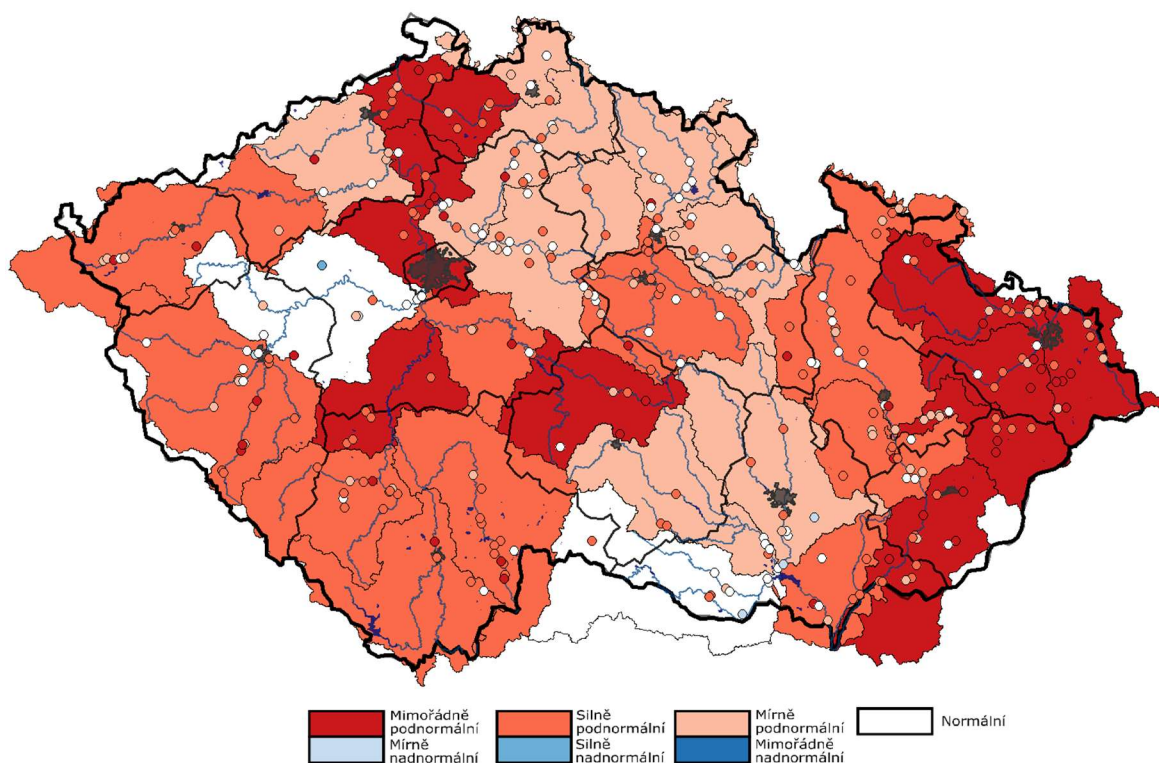


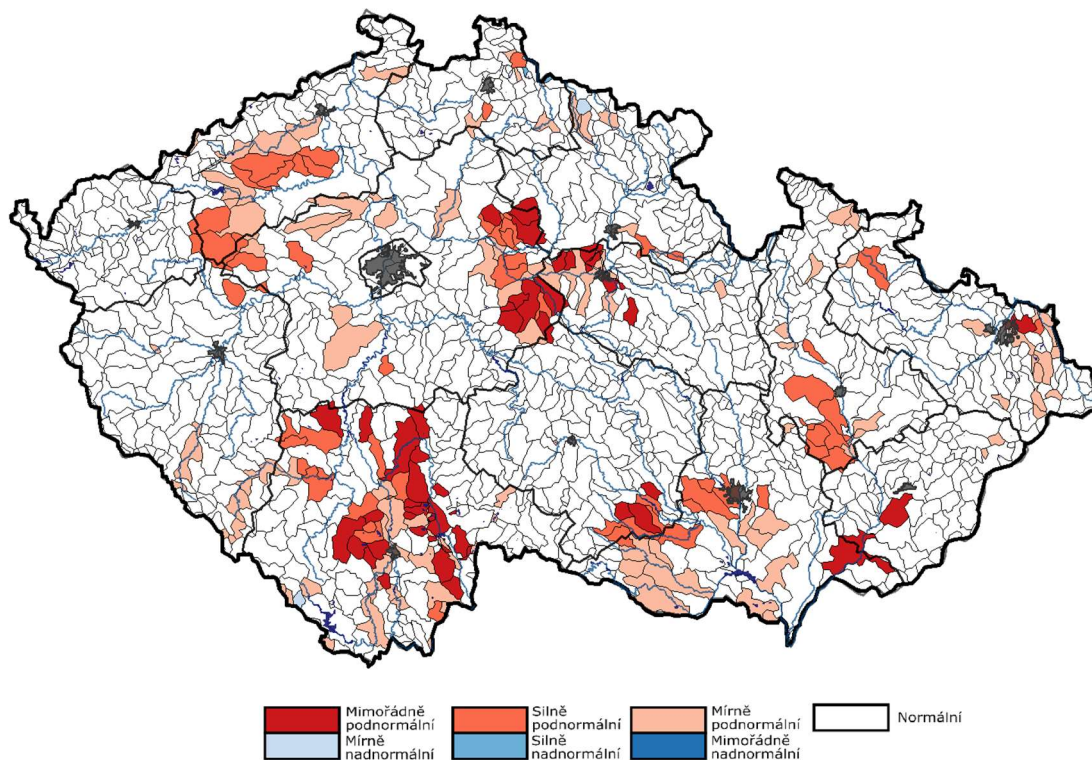
## AKTUÁLNÍ INFORMACE O STAVU VODNÍCH ZDROJŮ K 30. 3. 2022

Ministerstvo zemědělství předkládá stručnou zprávu se shrnutím nejdůležitějších skutečností o aktuálním stavu vodních zdrojů. Správci povodí situaci monitorují a vyhodnocují na základě aktuálních potřeb.

Obrázek č. 1 Mapa hydrologického podzemního sucha, 21. 3. – 27. 3. 2022 (zdroj: <http://hamr.chmi.cz>):



Obrázek č. 2 Mapa hydrologického povrchového sucha, 21. 3. – 27. 3. 2022 (zdroj: <http://hamr.chmi.cz>):



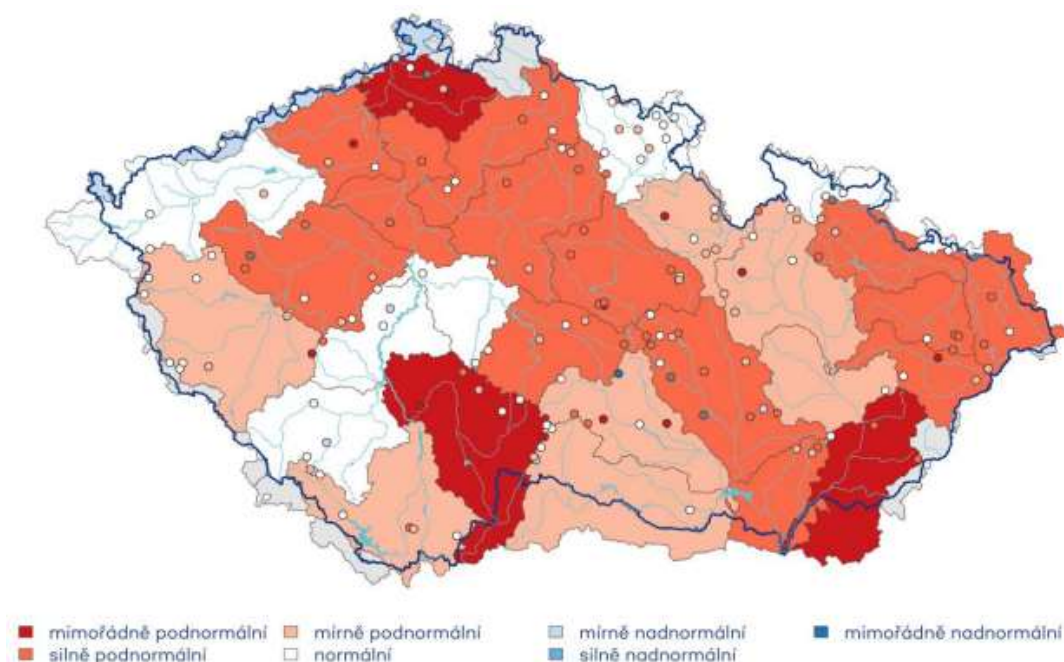
## POPIS AKTUÁLNÍ HYDROLOGICKÉ SITUACE

### 1. STAV PODZEMNÍCH VOD (týdenní zpráva ČHMÚ 21. 3. – 27. 3. 2022)

Hladina podzemní vody v mělkých vrtech byla v 12. týdnu na území ČR celkově silně podnormální. Podnormální stav převažoval na většině území s výjimkou normální hladiny v povodí dolní Berounky a Dyje. Mírně podnormální hladina byla v povodí horního Labe, Orlice, Labe od Doubravy po Jizeru, Jizery, dolní Ohře, Svratky a Svitavy a Jihlavy. Silně podnormální byla hladina v povodí Labe od Orlice po Doubravu, na většině území jižních a západních Čech, dolní Sázavy, Osoblahy, horní a střední Moravy a soutoku Moravy a Dyje. Mimořádně podnormální hladina byla v povodí střední Vltavy, horní Sázavy, Labe od Vltavy po Ohři, Ploučnice a na severní a východní Moravě. Oproti předcházejícímu týdnu došlo ke zhoršení stavu podzemní vody. Hladina ve srovnání s předchozím týdnem převážně stagnovala s tendencí k mírnému poklesu, ale u 12 % klesala výrazně. Na většině území došlo ke zhoršení stavu. K nejvýraznějšímu zhoršení došlo na západě republiky v povodí horní Berounky a horní Ohře, kde se stav zhoršil z normálního až na silně nadnormální a dále severovýchodě Moravy, kde se v povodí Olše a Ostravice stav zhoršil z mírně až na mimořádně podnormální. Ke zlepšení nedošlo v žádném povodí. Podíl mělkých vrtů se silně a mimořádně podnormální hladinou (52 %) se výrazně zvýšil, naopak podíl vrtů s normální hladinou (27 %) poklesl. Silně a mimořádně nadnormální hladina se nevyskytla u žádného ze sledovaných vrtů.

Vydatnost pramenů na území ČR byla v 12. týdnu celkově silně podnormální. V povodí Orlice, horní Vltavy, horní Berounky, horní a střední Moravy, Jihlavy a Dyje byla vydatnost mírně podnormální. V povodí Labe od Orlice po Doubravu, horní Sázavy, dolní Berounky, v povodí v severních Čechách a na severovýchodě Moravy, v povodí Svratky a Svitavy a oblasti soutoku Dyje a Moravy byla vydatnost silně podnormální. V povodí Lužnice, Ploučnice a dolní Moravy byla vydatnost mimořádně podnormální. Na zbylém území ČR byla vydatnost normální. Oproti předcházejícímu týdnu se celkově stav vydatnosti zhoršil. Vydatnost pramenů se převážně mírně zmenšovala, u 6 % pramenů se však zmenšovala výrazně. K výraznějšímu zhoršení stavu došlo v povodí Lužnice z normálního na mimořádně podnormální, v povodí dolní Berounky, Opavy a Olše a Ostravice, Svratky a Svitavy z normálního na silně podnormální. Mírně zhoršení stavu z normálního na mírně podnormální bylo zaznamenáno v povodí Orlice, horní Vltavy, horní Berounky a Dyje. V povodí Labe od Orlice po Jizeru, Jizery, horní Sázavy, horní Moravy a oblasti soutoku Dyje a Moravy se stav zhoršil z mírně na silně podnormální a v povodí dolní Moravy ze silně na mimořádně podnormální. Ke zlepšení z mimořádně na silně podnormální došlo pouze v povodí dolní Ohře. Podíl pramenů se silně a mimořádně podnormální vydatností (32 %) vzrostl, podíl pramenů s normální vydatností (42%) se výrazně snížil a podíl pramenů se silně a mimořádně nadnormální vydatností (2 %) se příliš nezměnil.

Obrázek č. 3 Mapa stavu vydatnosti pramenů, 21. 3. – 27. 3. 2022 (zdroj: <http://hamr.chmi.cz>):



## 2. STAV HLADINY VODNÍCH TOKŮ

**Povodí Vltavy, státní podnik** – na většině území povodí Vltavy, Sázavy a Berounky je hydrologická situace příznivá. Z pohledu stavu a množství povrchových vod nelze aktuální hydrologickou situaci hodnotit jako stav hydrologického sucha. Vodnosti toků v územní působnosti závodu horní Vltavy se pohybují v rozmezí od  $Q_{330d}$  do  $Q_{30d}$ , což je 15–30 % dlouhodobého průměru za měsíc březen v povodích, kde už neleží sníh a od 40 do 150 % v povodích se sněhem. Aktuálně se průtoky na tocích v povodí Berounky pohybují nejčastěji v rozmezí hodnot od  $Q_{270d}$  do  $Q_{150d}$ . Průměrné denní průtoky na tocích v povodí Berounky se aktuálně pohybují v rozmezí cca 15–30 % měsíčního normálu. Průtoky v povodí dolní Vltavy se u většiny sledovaných profilů pohybují v rozmezí  $Q_{330d}$ – $Q_{180d}$ . Ve vztahu k dlouhodobému průměru za měsíc březen jsou průtoky v rozsahu 18–25 %  $Q_{III}$ . Závěrovým profilem Sázavy (profil Nespeky) aktuálně protéká  $9,2 \text{ m}^3 \cdot \text{s}^{-1}$ , což odpovídá 21 % dlouhodobého průměrného průtoku pro měsíc březen. Profilem Praha–Malá Chuchle protéká aktuálně  $64 \text{ m}^3 \cdot \text{s}^{-1}$ , což je 25 %  $Q_{III}$ .

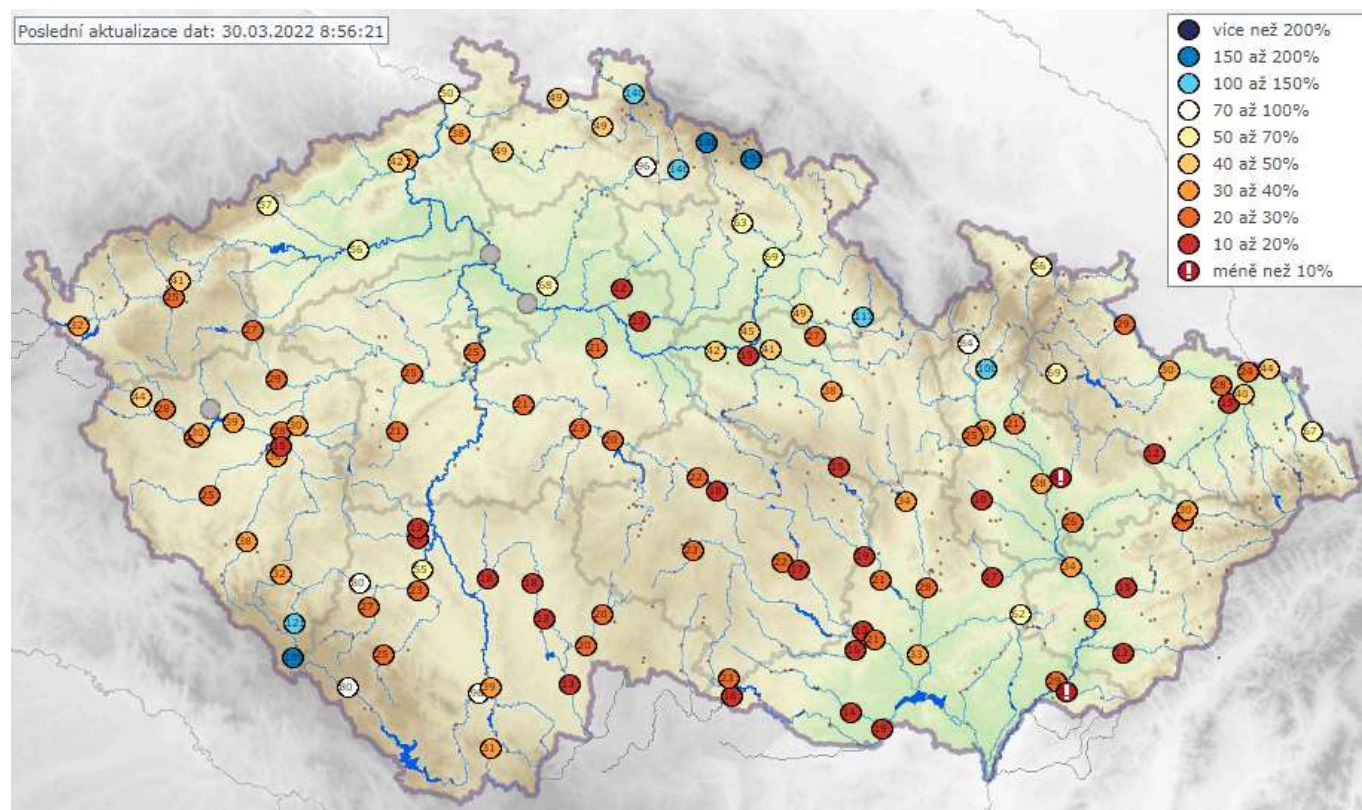
**Povodí Ohře, státní podnik** – v minulých sedmi dnech stejně jako v předchozím týdnu ovlivňovala počasí na našem území mohutná tlaková výše nad střední Evropou, která se začala posouvat na severozápad nad Britské ostrovy. Počasí bylo opět jasné až skoro jasné téměř beze srážek s velice výraznými teplotními rozdíly mezi dnem a nocí. Teploty se na většině území pohybovaly mezi -2 a +10 °C. Na začátku tohoto týdne začala tlaková výše slábnout a během úterý se na její místo začala posouvat mohutná tlaková níže ze severu, která znamená výraznou změnu počasí. Výrazně přibýlo oblačnosti a ve středu ráno se začínají objevovat první srážky. I přes nulové srážky docházelo vlivem rozkolísaných teplot k růstu průtoků na tocích napájených tajícím sněhem. Ostatní toky měly průtoky stabilní s velice mírným poklesem vodnosti. Hydrologická vodnost ke dni 30. 3. 2022 k 7:00 se na horním úseku Ohře pohybuje okolo 60 %  $Q_{III}$  (průměrný měsíční průtok pro měsíc březen za referenční období 2005–2018). Dolní tok Ohře dosahuje vodnosti cca 70 %  $Q_{III}$  (průtoky jsou ovlivněny manipulacemi na vodním díle Nechranice). Vodnost Bíliny se aktuálně pohybuje kolem 50 %  $Q_{III}$ . Vodnost Ploučnice je aktuálně přibližně na úrovni 60 %  $Q_{III}$ . K dnešnímu dni je registrováno podkročení průtoků pod hodnotou průtokového kvantilu  $Q_{330d}$  na 12 % sledovaných profilů.

**Povodí Labe, státní podnik** – průtoky jsou k dnešnímu dni na většině vodních toků setrvalé, ve vyšších horských polohách průtoky kolísají v průběhu dne vlivem odtávání sněhové pokrývky. Vodnosti toků se pohybují nejčastěji v rozmezí  $Q_{270}$  až  $Q_{90}$ , vodnosti v profilech na tocích ve vyšších horských oblastech se pohybují v rozmezí  $Q_{90}$  až  $Q_{30}$ . Vodnost  $Q_{355}$  a nižší se k dnešnímu dni vyskytuje v 1 profilu ze 120 sledovaných. Ve srovnání s dlouhodobými průměrnými průtoky pro měsíc březen (vyhodnocováno za hydrologické období 1981–2010) se většina průtoků ve vodních tocích pohybuje mezi 30–100 % dlouhodobého normálu. Nižší průtoky jsou na Chrudimce (15 %), Výrovce (21 %), Cidlině (13 %) a Mrlině (12 %). Vyšší průtoky se naopak vyskytují v horních částech úseku Labe, Úpy, Smědé, Zdobnice, kde se pohybují mezi 100–200 %.

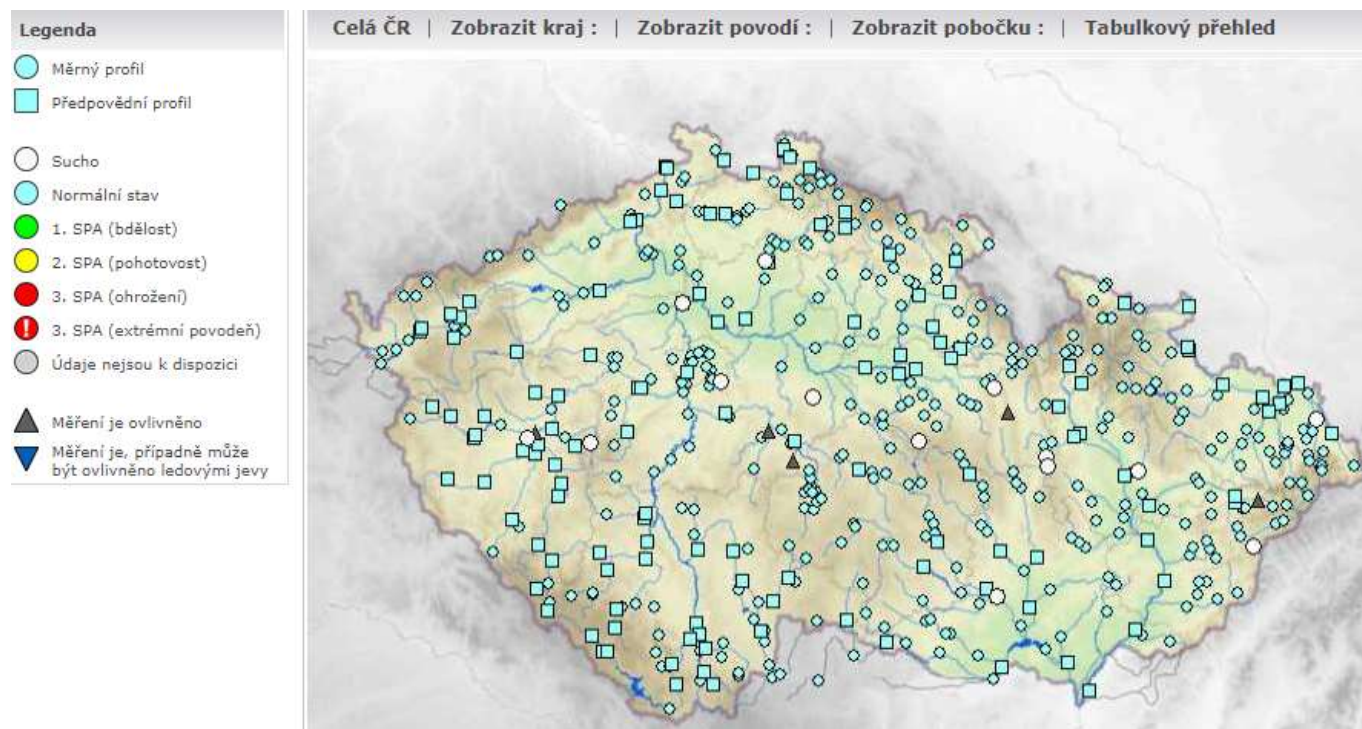
**Povodí Moravy, s. p.** – v uplynulém týdnu se na našem území vyskytovaly srážky s úhrny do 2 mm. Hladiny neovlivněných toků mají v současné době setrvalou nebo klesající tendenci. Vodnosti se pohybují na úrovni 11 až 50 % dlouhodobého průměru pro měsíc březen. Limity sucha ( $Q_{355}$ ) se v současnosti vyskytují v sedmi stanicích.

**Povodí Odry, státní podnik** – situace na vodních tocích je ovlivněna nízkým úhrnem srážek a odtáváním sněhové pokrývky z vysokých poloh. Srážkové úhrny se za poslední týden od 23. 3. do 30. 3. 2022 pohybovaly na většině území od 1 do 5 mm, výjimečně vyšší. Průtoky na tocích se pohybují většinou na úrovni od 90 do 355denních vod. Závěrovým profilem řeky Odry v Bohumíně nyní protéká  $16,7 \text{ m}^3 \cdot \text{s}^{-1}$  vody, což odpovídá téměř 270dennímu průtoku. Průtoky vody se ve vyhodnocovaných profilech pohybují v rozmezí 12 až 65 % dlouhodobého měsíčního průměru.

Obrázek č. 4 Mapa vodnosti toků v ČR, poměr k dlouhodobému měsíčnímu průměru, 30. 3. 2022 (zdroj: [www.chmi.cz](http://www.chmi.cz)):



Obrázek č. 5 Mapa aktuálního stavu povrchových vod, 30. 3. 2022 (zdroj: [www.chmi.cz](http://www.chmi.cz)):



### 3. NAPLNĚNOST VODNÍCH NÁDRŽÍ

**Povodí Vltavy, státní podnik** – na většině vodních nádrží jsou hladiny na úrovních obvyklých pro současné období. Odtok z VD Švihov je aktuálně na hodnotě  $2 \text{ m}^3 \cdot \text{s}^{-1}$ . Odtok z VD Lipno II je v režimu  $6\text{--}20 \text{ m}^3 \cdot \text{s}^{-1}$  a aktuálně odtéká  $20 \text{ m}^3 \cdot \text{s}^{-1}$ . Z Vltavské kaskády (profil VD Vrané) aktuálně odtéká  $40 \text{ m}^3 \cdot \text{s}^{-1}$ . Naplněnost zásobních prostorů většiny významných vodních nádrží v povodí Berounky se pohybuje v rozmezí 85–95 %.

Zásoba povrchové vody ve vodárenských nádržích je v současné době dostatečná a je možné ji odebírat v požadovaném rozsahu. Na vodárenských nádržích nejsou zaznamenány žádné problémy s jakostí vody ve vazbě na její udržitelnost v úpravách vody na vodu pitnou.

VYBRANÉ VODÁRENSKÉ NÁDRŽE				
NÁZEV VODNÍHO DÍLA	CELKOVÝ OBJEM ZÁSOBNÍHO PROSTORU [mil. m <sup>3</sup> ]	NAPLNĚNÍ ZÁSOBNÍHO PROSTORU [%]		
		30. 3. 2021	23. 3. 2022	30. 3. 2022
Švihov	246,068	97	98	98
Římov	30,016	88	94	92
Klíčava	7,860	82	96	95
Nýrsko	15,966	86	88	88

VYBRANÉ NÁDRŽE – OSTATNÍ ÚČELY				
NÁZEV VODNÍHO DÍLA	CELKOVÝ OBJEM ZÁSOBNÍHO PROSTORU [mil. m <sup>3</sup> ]	NAPLNĚNÍ ZÁSOBNÍHO PROSTORU [%]		
		30. 3. 2021	23. 3. 2022	30. 3. 2022
Lipno I.	252,991	84	83	81
Orlík	374,428	56	78	85
Slapy	200,500	97	85	82
Hracholusky	32,021	91	90	90

**Povodí Ohře, státní podnik** – u vodárenských nádrží a u nádrží zajišťující vodu pro průmysl se nepředpokládají problémy v zajištění odběrů. Zásobní prostory vodních nádrží jsou aktuálně vzhledem k příznivým prognózám téměř plné. Naplněnost zásobního prostoru (Vz) pod 80 % nevykazuje aktuálně žádná vodárenská nádrž.

Evidována je jediná nádrž, jejíž zásobní prostory jsou naplněny z méně než 80 % a která plní jiný účel než vodárenský. Jedná se o zcela vyprázdňenou nádrž Blatno na Podvineckém potoce.

Vodní nádrž Blatno je již od listopadu 2020 z rozhodnutí o mimořádné manipulaci udržována prázdná z důvodu oprav na funkčním objektu.

VYBRANÉ VODÁRENSKÉ NÁDRŽE				
NÁZEV VODNÍHO DÍLA	CELKOVÝ OBJEM ZÁSOBNÍHO PROSTORU [mil. m <sup>3</sup> ]	NAPLNĚNÍ ZÁSOBNÍHO PROSTORU [%]		
		30. 3. 2021	23. 3. 2022	30. 3. 2022
Stanovice <sup>*)</sup>	18,4	100	100	100
Horka	16,5	91	97	97
Přísečnice	46,7	87	97	97
Křímov	1,26	100	100	100
Fláje <sup>**)</sup>	17,5	100	99	100

Pozn.: <sup>\*)</sup> Nádrž přecházející na letní hladinu zásobního prostoru.

<sup>\*\*)</sup> Mimořádná manipulace od 1. 11. 2021 do 31. 10. 2026. Zásobní prostor nádrže je snížen ve prospěch retenčního prostoru z 19,5 mil. m<sup>3</sup> na 17,5 mil. m<sup>3</sup>.

VYBRANÉ NÁDRŽE – OSTATNÍ ÚČELY				
NÁZEV VODNÍHO DÍLA	CELKOVÝ OBJEM ZÁSOBNÍHO PROSTORU [mil. m <sup>3</sup> ]	NAPLNĚNÍ ZÁSOBNÍHO PROSTORU [%]		
		30. 3. 2021	23. 3. 2022	30. 3. 2022
Skalka <sup>*)</sup>	5,48	97	100	100
Jesenice <sup>*)</sup>	43,0	97	100	99
Nechranice	233	100	99	97
Újezd	3,42	100	100	100
Vidhostice	0,86	100	100	99

Pozn.: <sup>\*)</sup> Nádrž přecházející na letní hladinu zásobního prostoru.

**Povodí Labe, státní podnik** – na vodárenských nádržích nebyly zaznamenány takové poklesy objemu vody, které by si vynutily omezení provozu vodních děl, resp. omezení povolených odběrů. Zásoba povrchové vody ve vodárenských nádržích je v současné době dostatečná a je možné ji odebrat v požadovaném rozsahu.

Naplněnost vodárenských nádrží se pohybuje v rozmezí 82 až 100 %.

Na všech nádržích probíhají manipulace v souladu se schválenými manipulačními řády. Zaplněnost zásobních prostorů nejvýznamnějších vodních nádrží se pohybuje v rozmezí 88 až 100 %.

VYBRANÉ VODÁRENSKÉ NÁDRŽE				
NÁZEV VODNÍHO DÍLA	CELKOVÝ OBJEM ZÁSOBNÍHO PROSTORU [mil. m <sup>3</sup> ]	NAPLNĚNÍ ZÁSOBNÍHO PROSTORU [%]		
		30. 3. 2021	23. 3. 2022	30. 3. 2022
Hamry	1,206	94	93	97
Křižanovice	1,620	89	87	87
Vrchlice	7,890	98	90	90
Josefův Důl	19,133	98	99	100
Souš	4,585	78	76	82

VYBRANÉ NÁDRŽE – OSTATNÍ ÚČELY				
NÁZEV VODNÍHO DÍLA	CELKOVÝ OBJEM ZÁSOBNÍHO PROSTORU [mil. m <sup>3</sup> ]	NAPLNĚNÍ ZÁSOBNÍHO PROSTORU [%]		
		30. 3. 2021	23. 3. 2022	30. 3. 2022
Rozkoš	45,948	100	98	100
Seč	14,017	91	89	88
Pastviny	6,236	69	81	100
Mšeno	1,897	99	100	100
Les Království	1,422	83	100	100

**Povodí Moravy, s. p.** – hladiny na většině nádrží mají převážně setrvalou tendenci. VD Brno a Jevišovice plní zásobní prostor ze zimní úrovně hladiny, VD Fryšták ještě drží do 1. 4. zimní hladinu podle manipulačního řádu. VD Letovice a Plumlov má snížený zásobní prostor z důvodu probíhající rekonstrukce.

VYBRANÉ VODÁRENSKÉ NÁDRŽE				
NÁZEV VODNÍHO DÍLA	CELKOVÝ OBJEM ZÁSOBNÍHO PROSTORU [mil. m <sup>3</sup> ]	NAPLNĚNÍ ZÁSOBNÍHO PROSTORU [%]		
		30. 3. 2021	23. 3. 2022	30. 3. 2022
Vranov	79,668	97	84	85
Vír	44,060	100	94	94
Mostiště	9,339	100	100	99
Hubenov	2,394	100	99	98
Slušovice	7,245	99	90	89
Karolínka	5,813	100	88	88

VYBRANÉ NÁDRŽE – OSTATNÍ ÚČELY				
NÁZEV VODNÍHO DÍLA	CELKOVÝ OBJEM ZÁSOBNÍHO PROSTORU [mil. m <sup>3</sup> ]	NAPLNĚNÍ ZÁSOBNÍHO PROSTORU [%]		
		30. 3. 2021	23. 3. 2022	30. 3. 2022
Nové Mlýny	58,039	100	97	100
Brno	13,023	95	89	96
Letovice	9,015	69	19	19
Dalešice	62,986	99	82	82
Bystřička	0,852	96	100	100
Plumlov	2,884	46	70	69



**Povodí Odry, státní podnik** – všechny významné vodní nádrže mají celkem vysoký stupeň naplnění (82 až 99 %) zásobního objemu.

VYBRANÉ VODÁRENSKÉ NÁDRŽE				
NÁZEV VODNÍHO DÍLA	CELKOVÝ OBJEM ZÁSOBNÍHO PROSTORU [mil. m <sup>3</sup> ]	NAPLNĚNÍ ZÁSOBNÍHO PROSTORU [%]		
		30. 3. 2021	23. 3. 2022	30. 3. 2022
Slezská Harta <sup>*)</sup>	186,231	100	93	94
Kružberk	24,579	88	90	86
Šance	40,509	96	93	95
Morávka <sup>**)</sup>	3,982	81	79	82

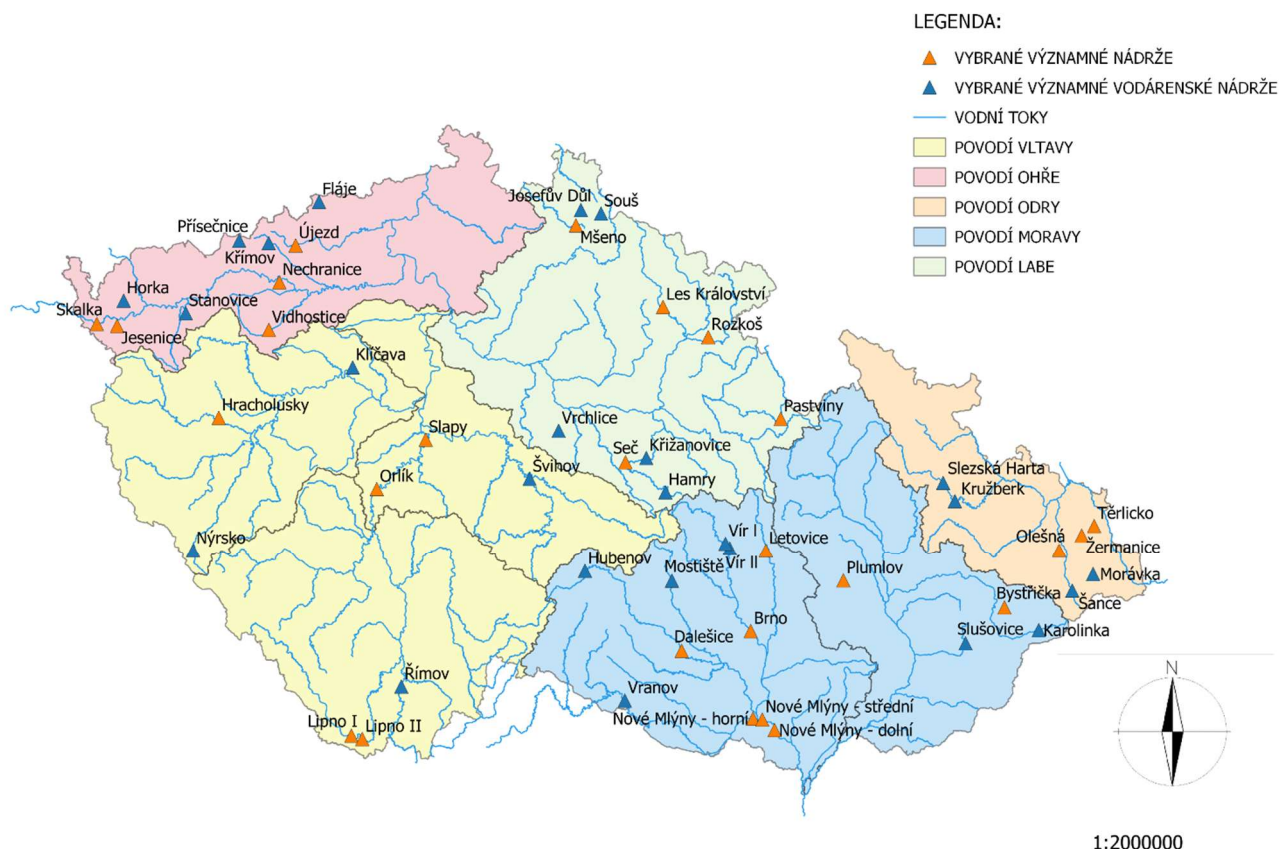
Pozn.: <sup>\*)</sup> Nádrž s vodárenským využitím.

<sup>\*\*)</sup> Od 1. 4. 2021 změna úrovně zásobní hladiny (viz Předpokládaný vývoj a možné dopady).

VYBRANÉ NÁDRŽE – OSTATNÍ ÚČELY				
NÁZEV VODNÍHO DÍLA	CELKOVÝ OBJEM ZÁSOBNÍHO PROSTORU [mil. m <sup>3</sup> ]	NAPLNĚNÍ ZÁSOBNÍHO PROSTORU [%]		
		30. 3. 2021	23. 3. 2022	30. 3. 2022
Žermanice	18,473	100	95	99
Olešná	22,012	97	89	88
Těrlicko	2,816	98	97	96

Obrázek č. 6 Mapa vybraných vodních nádrží

### VYBRANÉ VÝZNAMNÉ NÁDRŽE NA ÚZEMÍ ČESKÉ REPUBLIKY



## 4. ZÁSObY VODY VE SNĚHU

**Povodí Vltavy, státní podnik** – zásoba vody ve sněhu na území povodí Vltavy se oproti minulému týdnu snížila. Celkem se ke dni 28. 3. 2022 nacházelo v povodí po VD Lipno 28,6 mil. m<sup>3</sup>, v povodí po VD Orlík 77,5 mil. m<sup>3</sup> a v povodí Berounky 5,3 mil. m<sup>3</sup> zásoby vody ve sněhové pokrývce. V povodí Sázavy již není žádná zásoba vody ve sněhu. V následujících dnech očekávané srážky smíšené a v polohách nad 1000 m n. m. sněhové. Na horách může napadnout 10 cm, na návětrí hor až 25 cm nového sněhu.

**Povodí Ohře, státní podnik** – během posledního týdne docházelo opět vlivem teplot nad bodem mrazu, jasné obloze a velice nízké vlhkosti vzduchu k dalšímu odtávání a také sublimaci sněhové pokrývky. Zásoba vody ve sněhu po profil VD Nechanice ve 13. týdnu 2022 (28. 3. 2022) byla 14,8 mil. m<sup>3</sup> s průměrnou odtokovou výškou 4,1 mm. Průměrná zásoba vody sněhu pro 13. týden za období let 1999–2021 je 47,3 mil. m<sup>3</sup>.

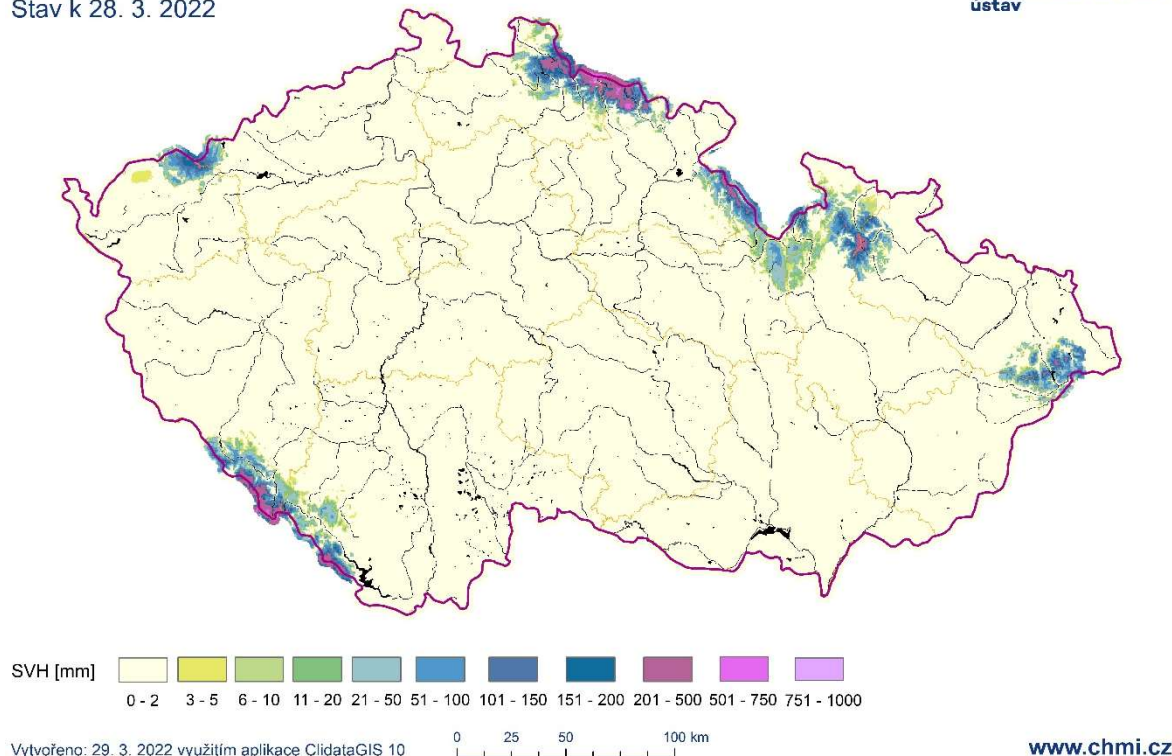
**Povodí Labe, státní podnik** – souvislá sněhová pokrývka se vyskytuje v polohách cca nad 700 m n. m.

**Povodí Moravy, s. p.** – odhad celkového množství vody ve sněhové pokrývce na území povodí Moravy a Dyje k 28. 3. 2022 činil cca 36 mil. m<sup>3</sup>, což představuje v průměru cca 1,5 mm (1,5 litru na jeden metr čtvereční).

**Povodí Odry, státní podnik** – srážky se téměř nevyskytovaly. K pondělnímu ránu (28. 3.) leželo v nejvyšších polohách Jeseníků a Beskyd do 70 cm sněhu. Celkově se v průběhu uplynulého týdne sněhová pokrývka v horských oblastech a zásoba vody ve sněhu snížila. K uzávěrnému profilu povodí Odry v Bohumíně činily zásoby vody ke dni 28. 3. 2022 celkem 50,5 mil. m<sup>3</sup>, což činí 52 % dlouhodobého průměru sněhových zásob za období 1970–2021 pro příslušný hodnocený týden.

## Vodní hodnota sněhu (SVH)

Stav k 28. 3. 2022



Odhad celkového množství vody ve sněhové pokrývce na území ČR k 28. 3. 2022 činí cca 0,355 mld. m<sup>3</sup>, což představuje v průměru cca 4,5 mm (4,5 litru na jeden metr čtvereční).

## 5. PŘEDPOKLÁDANÝ VÝVOJ A MOŽNÉ DOPADY

**Povodí Vltavy, státní podnik** – podle aktuální krátkodobé hydrometeorologické prognózy ČHMÚ se v nejbližších dnech (48 hod.) na tocích v povodí Vltavy očekávají mírné srážky, které budou smíšené, ve vyšších polohách sněhové. Na tocích v povodí Vltavy se očekává, že hladiny toků budou setrvalé, ale je třeba počítat i s mírným vzestupem a rozkolísáním hladin zejména na tocích odvodňující Šumavu.

**Povodí Ohře, státní podnik** – počasí bude v následujících dnech ovlivňovat tlaková níže aktuálně se středem nad územím ČR a s ní související frontální systém. Ten s sebou přinese během dneška a zítřka výrazné plošné srážky s úhrny do 20 mm a postupné výrazné ochlazování. Srážky mohou během čtvrtka na horách přecházet ve sněhové. Od soboty by měly srážky ustávat a během nedělního vyjasnění oblohy by se měly teploty propadnout na většině území k teplotám mezi -3 a +3 °C, na horách pak mezi 7 a 2 °C. Vzhledem k intenzivním srážkám nadcházejících dní lze očekávat zvyšující se vodnost toků. Vzhledem k minimálnímu nasycení povodí a začínajícímu vegetačnímu období by se neměly průtoky vymykat normálu a neočekává se vznik povodňových situací. Vzhledem k nízkým teplotám může docházet v nejvyšších polohách přechodně ke vzniku nové sněhové pokrývky.

**Povodí Labe, státní podnik** – v nejbližších dnech se očekávají průtoky převážně setrvalé nebo rozkolísané vlivem srážkové činnosti. Počet profilů s průtoky na úrovni Q<sub>355</sub> a nižšími bude přesto podobně jako v tomto týdnu minimální. Vývoj vodních zásob je průběžně monitorován a hodnocen. Aktuálně nejsou informace o vydání opatření obecné povahy týkající se omezení odběrů povrchových nebo podzemních vod na území v naší působnosti. V případě nepříznivého stavu budou s využitím zkušeností z minulých let přijímána vhodná opatření v součinnosti s dotčenými odběrateli, obcemi, vodoprávními úřady i odbornými institucemi (ČHMÚ, ČIŽP).

**Povodí Moravy, s. p.** – počasí u nás bude ovlivňovat frontální rozhraní, které bude jen zvolna postupovat přes střední Evropu k jihovýchodu. Následně k nám bude v týlu tlakové níže nad jižní, postupně východní Evropou proudit studený vzduch od severu až severovýchodu. V neděli se k nám přechodně rozšíří výběžek vyššího tlaku vzduchu od západu. Od pondělí bude počasí u nás ovlivňovat od severu brázda nízkého tlaku vzduchu. Hladiny vodních toků jsou převážně setrvalé nebo vlivem odtávání sněhové pokrývky z horských oblastí mírně kolísají. Manipulace na vodních dílech jsou prováděny operativně dle aktuální hydrologické situace a dle schválených manipulačních řádů. Nádrže mají volné retenční prostory a jsou připraveny zachytit či transformovat případné povodňové průtoky.

**Povodí Odry, státní podnik** – na VD Morávka je z důvodu stavby „VD Morávka – převedení extrémních povodní“ od 1. 4. 2021 snížena úroveň zásobní hladiny o 2 m na úroveň 504,80 m n. m. Manipulace na ostatních nádržích jsou prováděny podle Manipulačního řádu Vodohospodářské soustavy povodí Odry. Vzhledem k dobré naplněnosti nádrží pokračuje energetické využití odtoků vod z nádrží. Situace je průběžně pečlivě monitorována a vyhodnocována.

## ZÁVĚR

Hladina podzemní vody v mělkých vrtech byla v 12. týdnu na většině území ČR silně podnormální. Oproti předcházejícímu týdnu došlo ke zhoršení stavu podzemní vody. Hladina ve srovnání s předchozím týdnem převážně stagnovala s tendencí k mírnému poklesu, ale u 12 % klesala výrazně. Na většině území došlo ke zhoršení stavu.

Vydatnost pramenů na území ČR byla celkově silně podnormální. Oproti předcházejícímu týdnu se celkově stav vydatnosti zhoršil. Vydatnost pramenů se převážně mírně zmenšovala, u 6 % pramenů se však zmenšovala výrazně.

Hladiny většiny sledovaných toků byly v průběhu týdne setrvalé nebo slabě kolísaly, toky odvodňující horské oblasti se sněhem kolísaly v důsledku denního chodu teploty a odtávání sněhové pokrývky a měly celkově vzestupnou tendenci. V porovnání s dlouhodobými březnovými průměry byly průtoky výrazně podprůměrné, nejčastěji v rozmezí od 15 do 55 % průměru, ojediněle pod nádržemi nebo na tocích odvodňujících horské oblasti se zásobami sněhu v povodích se vyskytovaly i vyšší hodnoty. Z hlediska hydrologického sucha se situace oproti předchozímu týdnu zhoršila zejména v povodí Vltavy a Dyje. I když se hydrologické sucho ( $Q_{355d}$ ) na tocích i nadále vyskytuje pouze ojediněle, více než 40 % hlásných profilů na tocích má hodnoty průtoky menší než 25 % průměru. Nejvíce se takto nízké průtoky vyskytují v povodí Moravy a Dyje.

Významné vodárenské i víceúčelové nádrže jsou až na výjimky (tyto vodní díla mají nižší naplněnost převážně z provozních důvodů) naplněny z 80–100 % a jsou tak schopny zabezpečit požadované odběry.

Přílohy:

1. Aktuálně platná (2022), vydaná omezení k odběru povrchových vod + omezení odběrů z vodovodů pro veřejnou potřebu dle územní působnosti s. p. Povodí.