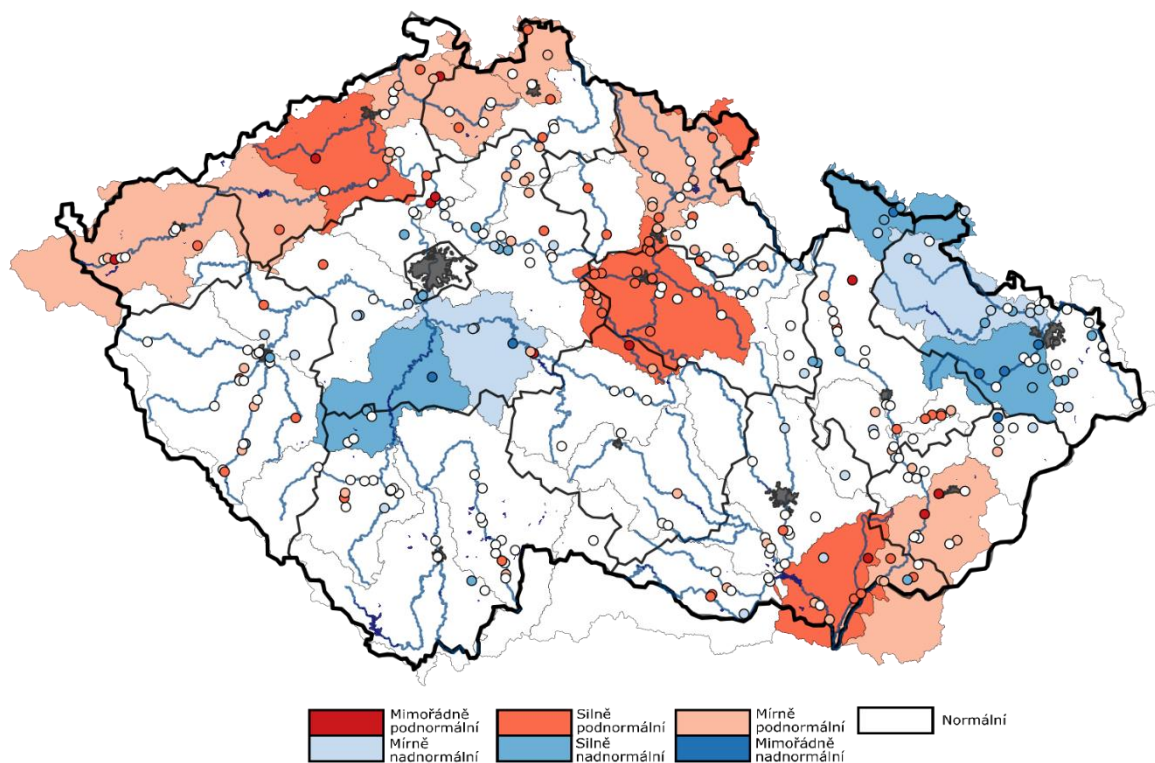


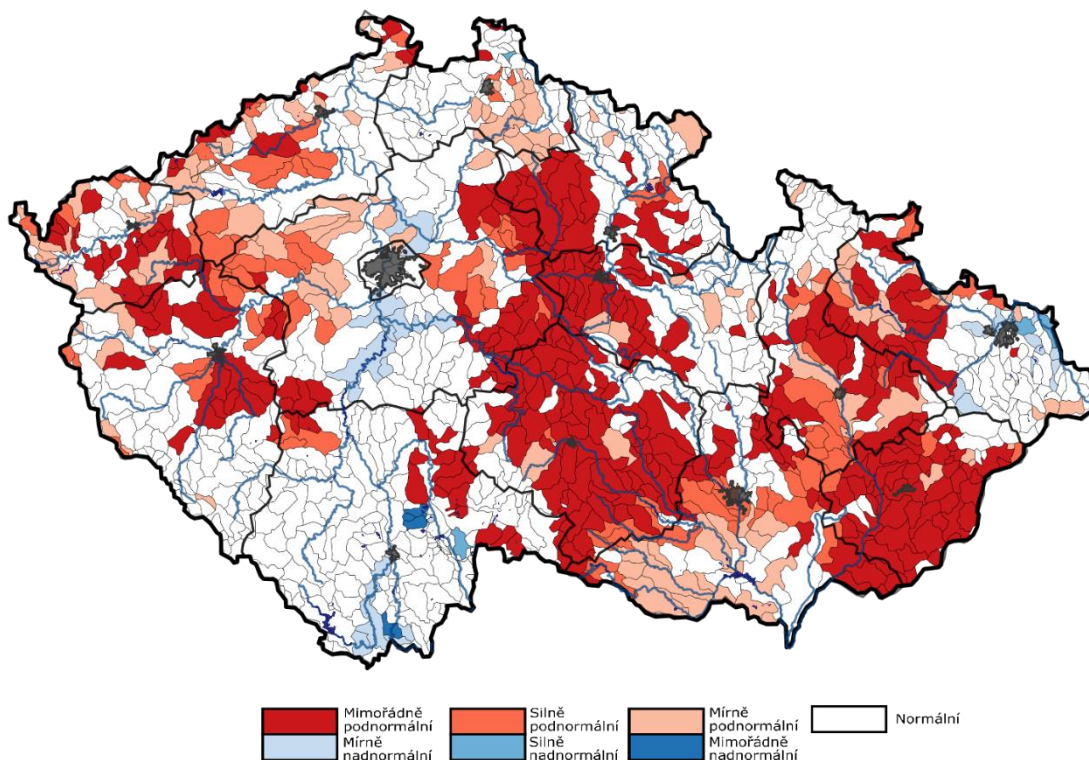
## AKTUÁLNÍ INFORMACE O STAVU VODNÍCH ZDROJŮ K 7. 9. 2022

Ministerstvo zemědělství předkládá stručnou zprávu se shrnutím nejdůležitějších skutečností o aktuálním stavu vodních zdrojů. Správci povodí situaci monitorují a vyhodnocují na základě aktuálních potřeb.

Obrázek č. 1 Mapa hydrologického podzemního sucha, 29. 8. – 4. 9. 2022 (zdroj: <http://hamr.chmi.cz>):



Obrázek č. 2 Mapa hydrologického povrchového sucha, 29. 8. – 4. 9. 2022 (zdroj: <http://hamr.chmi.cz>):

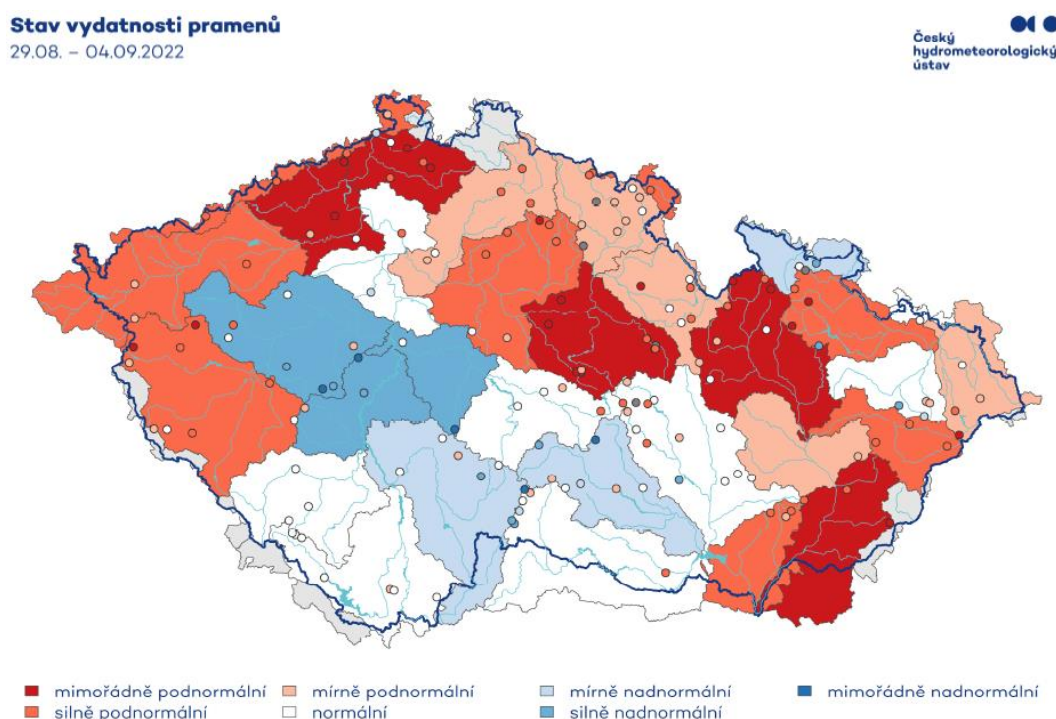


## POPIS AKTUÁLNÍ HYDROLOGICKÉ SITUACE

### 1. STAV PODZEMNÍCH VOD (týdenní zpráva ČHMÚ 29. 8. – 4. 9. 2022)

Hladina podzemní vody v mělkých vrtech byla v 35. týdnu na území ČR celkově normální. Silně nadnormální hladina byla zaznamenána v povodí střední Vltavy, Odry a Osoblahy. Mírně nadnormální hladina byla v povodí dolní Sázavy a Opavy. Mírně podnormální hladina byla v povodí horního Labe, horní Ohře, Ploučnice, Lužické Nisy a Smědé a dolní Moravy. Silně podnormální hladina byla dosažena v povodí Labe od Orlice po Doubravu, dolní Ohře, Stěnavy a oblasti soutoku Moravy a Dyje. Na ostatním území ČR byla hladina normální. Oproti předcházejícímu týdnu došlo celkově k mírnému zlepšení stavu podzemní vody. Podíl mělkých vrtů se silně a mimořádně podnormální hladinou (18 %) se mírně snížil, podíl vrtů s normální hladinou (49 %) se mírně zvýšil a podíl vrtů se silně a mimořádně nadnormální hladinou se příliš nezměnil (11 %). Hladina ve srovnání s předchozím týdnem převážně stagnovala s tendencí k mírnému vzestupu, u 7 % vrtů výrazněji rostla a naopak u 6 % vrtů výrazněji klesala. K výraznějšímu zlepšení došlo v povodí horní Ohře a Lužické Nisy a Smědé z mimořádně na mírně podnormální a v povodí Odry z normálního na silně nadnormální. K mírnému zlepšení stavu došlo v povodí Ploučnice ze silně na mírně podnormální. Ke zhoršení stavu došlo v povodí Osoblahy z mimořádně na silně nadnormální a v povodí dolní Sázavy a Opavy ze silně na mírně nadnormální. Vydatnost pramenů na území ČR byla v 35. týdnu celkově mírně podnormální. Silně nadnormální vydatnost byla zaznamenána v povodí střední Vltavy, dolní Sázavy a dolní Berounky, mírně nadnormální vydatnost byla v povodí Lužnice, Osoblahy a Jihlavy. Mírně podnormální vydatnost byla zaznamenána v povodí horního Labe, Orlice, Jizery, Olše a Ostravice a střední Moravy. V povodí Labe od Doubravy po Jizeru, horní Berounky, horní Ohře, Stěnavy, Opavy, Bečvy a oblasti soutoku Moravy a Dyje byla vydatnost silně podnormální a povodí Labe od Orlice po Doubravu, dolní Ohře, Ploučnice, horní a dolní Moravy mimořádně podnormální. Na zbylém území ČR byla vydatnost normální. Oproti předcházejícímu týdnu se celkově stav vydatnosti mírně zhoršil. Podíl pramenů se silně a mimořádně podnormální vydatností (39 %) a podíl pramenů se silně a mimořádně nadnormální vydatností (10 %) se nezměnil. Podíl pramenů s normální vydatností (27 %) se snížil. Vydatnost pramenů se převážně stagnovala, ale u 7 % pramenů se výrazněji zmenšovala a naopak u 5 % pramenů se výrazněji zvětšovala. K výraznějšímu zhoršení stavu došlo v povodí Osoblahy z mimořádně na mírně nadnormální. Mírně zhoršení stavu bylo zaznamenáno v povodí Lužnice a Jihlavy ze silně na mírně nadnormální, v povodí Dyje z mírně nadnormálního na normální, v povodí Orlice z normálního na mírně podnormální a v povodí Labe od Orlice po Doubravu a dolní Moravy ze silně na mimořádně podnormální. K mírnému zlepšení stavu došlo v povodí Opavy z mimořádně na silně podnormální, v povodí horního Labe a Jizery ze silně na mírně podnormální a v povodí střední Vltavy a dolní Sázavy z mírně na silně nadnormální.

Obrázek č. 3 Mapa stavu vydatnosti pramenů, 29. 8. – 4. 9. 2022 (zdroj: <http://hamr.chmi.cz>):



## 2. STAV HLADINY VODNÍCH TOKŮ

**Povodí Vltavy, státní podnik** – v posledních dnech se na našem území nevyskytovaly srážky, které by významně ovlivnily vodní stavy toků v povodí Vltavy. Z hydrologického hlediska je situace na tocích ve správě Povodí Vltavy mírně nepříznivá. Vodnost pod hranicí hydrologického sucha  $Q_{355d}$  se vyskytuje v několika profilech v dílčím povodí Berounky, především povodí Mže a Střely, v dílčím povodí dolní Vltavy v povodí Želivky. V ostatních částech povodí Vltavy je hydrologická situace příznivá. Vodnosti toků v územní působnosti závodu horní Vltavy se pohybují ve velmi širokém rozmezí  $Q_{330d}$ – $Q_{30d}$ , což odpovídá 26–176 % dlouhodobého průměru za měsíc září. Aktuálně se průtoky na tocích v povodí Berounky pohybují nejčastěji v rozmezí hodnot  $Q_{355d}$  až  $Q_{240d}$ . Vyšší průtoky okolo  $Q_{180d}$  jsou na dolní Klabavě pod VD Klabava, na dolní Úslavě a v povodí Litavky. Nejnižší průtoky jsou zaznamenávány na horní části povodí Mže a v povodí Střely. Průměrné denní průtoky na tocích v povodí Berounky se aktuálně pohybují v intervalu cca 25–150 % měsíčního normálu. Průtoky v povodí dolní Vltavy se u většiny sledovaných profilů pohybují v rozmezí  $Q_{355d}$ – $Q_{90d}$ . Ve vztahu k dlouhodobému průměru za měsíc září jsou průtoky na povodí dolní Vltavy ve velmi širokém rozsahu 26–165 %  $Q_{IX}$ . Závěrovým profilem Sázavy (profil Nespeky) aktuálně protéká  $7 \text{ m}^3 \cdot \text{s}^{-1}$ , což odpovídá 65 % dlouhodobého průměrného průtoku pro měsíc září. Profilem Praha - Malá Chuchle protéká aktuálně  $91 \text{ m}^3 \cdot \text{s}^{-1}$ , což je 102 %  $Q_{IX}$ .

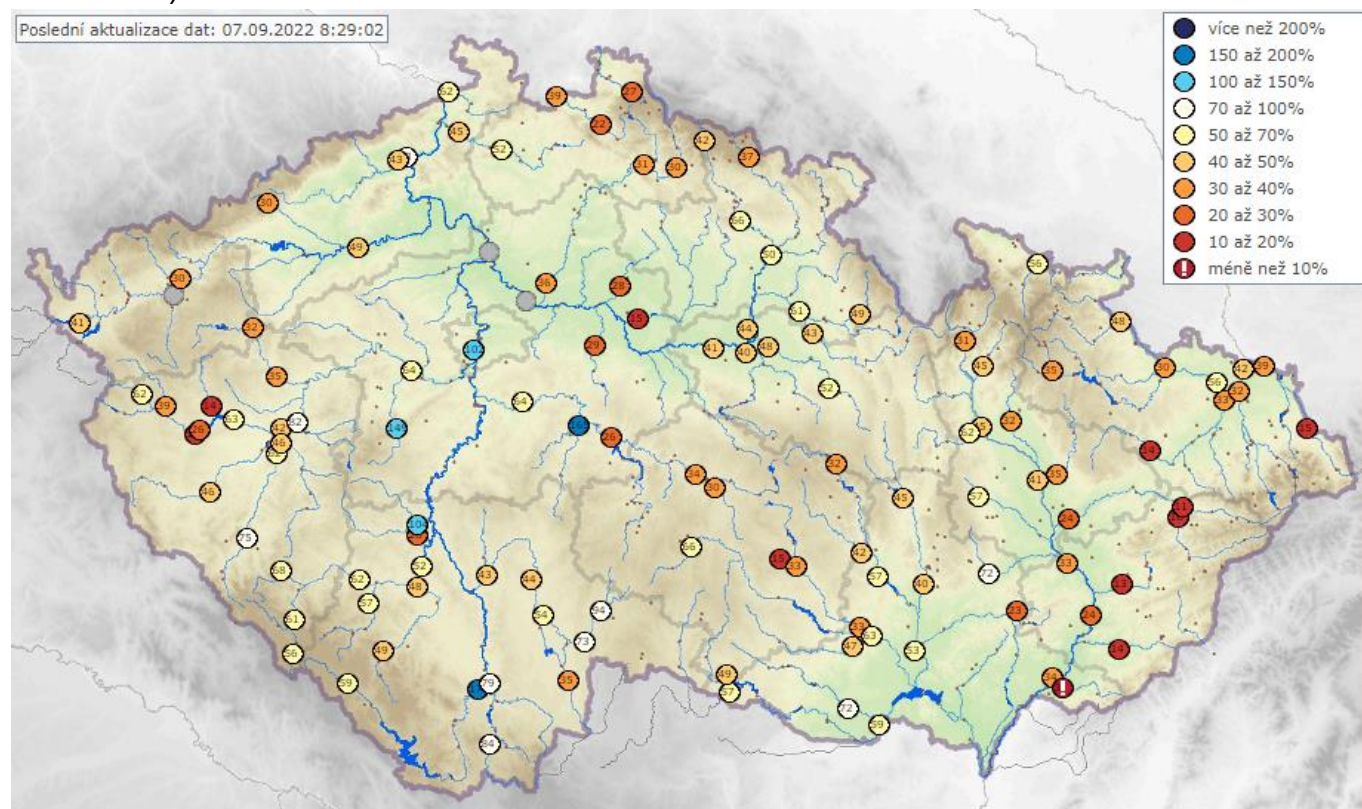
**Povodí Ohře, státní podnik** – hydrologická vodnost ke dni 7. 9. 2022 k 7:00 se na horním úseku Ohře pohybuje okolo 35 %  $Q_{IX}$  (průměrný měsíční průtok pro měsíc září za referenční období 2005–2018). Dolní tok Ohře dosahuje vodnosti cca 50 %  $Q_{IX}$  (průtoky jsou ovlivněny manipulacemi na vodním díle Nechranice). Vodnost Bíliny se aktuálně pohybuje kolem 50 %  $Q_{IX}$ . Vodnost Ploučnice je nyní přibližně na úrovni 60 %  $Q_{IX}$ . K dnešnímu dni je registrováno podkročení průtoků pod hodnotu kvantilu  $Q_{330d}$  na 77 % a podkročení kvantilu  $Q_{355d}$  na 47 % sledovaných profilů.

**Povodí Labe, státní podnik** – průtoky jsou k dnešnímu dni setrvalé nebo zvolna klesající. Vodnosti na většině vodních toků se pohybují v rozmezí  $Q_{355}$  až  $Q_{270}$ , nižší vodnosti v rozmezí  $Q_{364}$  až  $Q_{355}$  jsou na Jizeře a Lužické Nise. Vodnost  $Q_{355}$  a nižší se k dnešnímu dni vyskytuje v 39 profilech ze 120 sledovaných. Ve srovnání s dlouhodobými průměrnými průtoky pro měsíc září ( $Q_{IX}$ , vyhodnocováno za hydrologické období 1981–2010) jsou průtoky na většině toků na úrovni 20–55 %  $Q_{IX}$ .

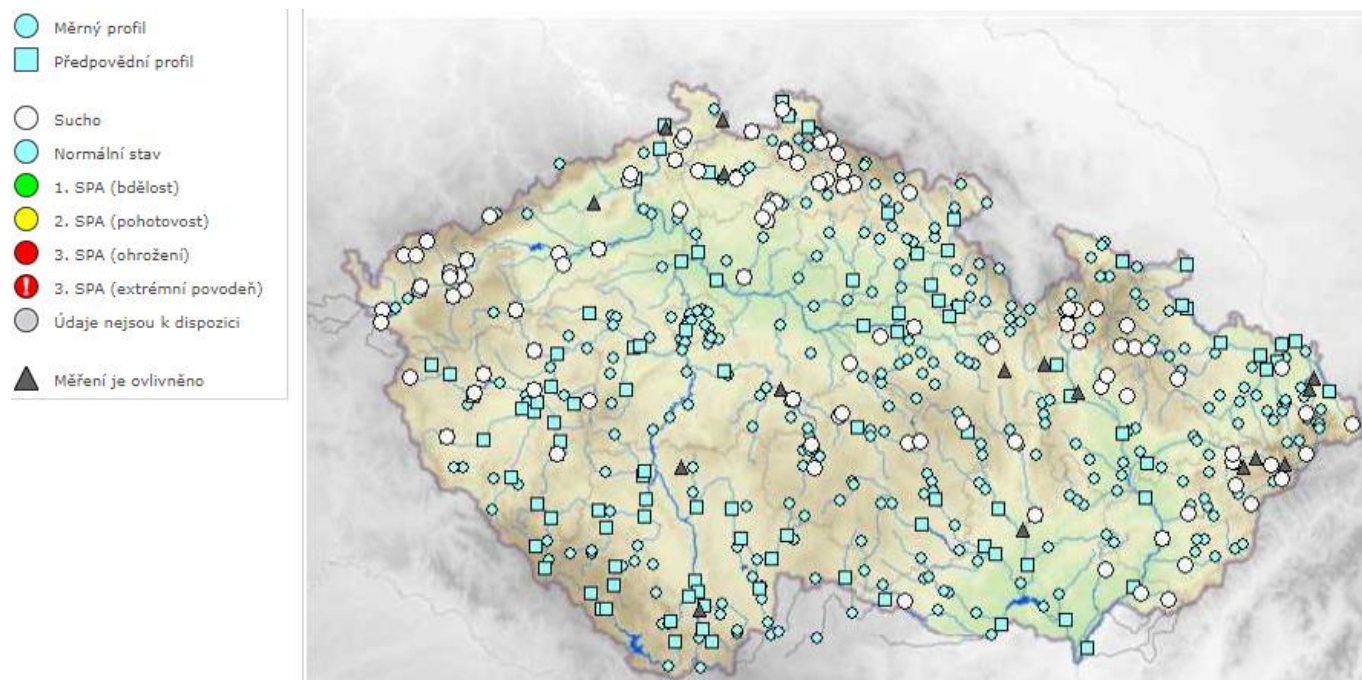
**Povodí Moravy, s. p.** – v uplynulém týdnu se na území povodí Moravy a Dyje vyskytovaly srážky s týdenním úhrnem do 20 mm. Hladiny neovlivněných toků mají převážně setrvalou nebo mírně klesající tendenci. V povodí Moravy i Dyje se průtoky v současnosti pohybují v rozmezí 20 až 70 % dlouhodobého průměru pro měsíc září. Limity sucha ( $Q_{355}$ ) se v současné době vyskytují ve 20 sledovaných profilech.

**Povodí Odry, státní podnik** – srážkové úhrny za poslední týden od 31. 8. do 7. 9. 2022 byly nízké a pohybovaly se cca do 10 mm, výjimečně vyšší (Potštát 12,1 mm). Aktuální průtoky na vodních tocích v povodí Odry jsou nejčastěji kolem 180 až 364denních vod. Závěrovým profilem řeky Odry v Bohumíně nyní protéká  $14,4 \text{ m}^3 \cdot \text{s}^{-1}$  vody, což odpovídá 330denní vodě. Průtoky vody ve vyhodnocovaných profilech se pohybují v rozmezí od 15 % do 57 % dlouhodobého měsíčního průměru.

Obrázek č. 4 Mapa vodnosti toků v ČR, poměr k dlouhodobému měsíčnímu průměru, 7. 9. 2022 (zdroj: www.chmi.cz):



Obrázek č. 5 Mapa aktuálního stavu povrchových vod, 7. 9. 2022 (zdroj: www.chmi.cz):



### 3. NAPLNĚNOST VODNÍCH NÁDRŽÍ

**Povodí Vltavy, státní podnik** – na většině vodních nádrží jsou hladiny na úrovních obvyklých pro současné období. Odtok z VD Švihov je aktuálně na hodnotě  $0,729 \text{ m}^3 \cdot \text{s}^{-1}$ . Odtok z VD Lipno II je v režimu  $6\text{--}20 \text{ m}^3 \cdot \text{s}^{-1}$  a aktuálně odtéká  $20 \text{ m}^3 \cdot \text{s}^{-1}$ . Z Vltavské kaskády (profil VD Vrané) aktuálně odtéká  $80 \text{ m}^3 \cdot \text{s}^{-1}$ . Naplněnost zásobních prostorů většiny významných vodních nádrží v povodí Berounky se pohybuje v rozmezí 59–94 %. Minimální povolený odtok nebo průtok blízký minimální povolené hodnotě je aktuálně udržován na odtoku z VD Lučina, VD Hracholusky, VD České Údolí, VD Žlutice a VD Klíčava. Přitoky do uvedených nádrží jsou na velmi nízké úrovni a hladiny v nádržích i při udržování pouze nezbytného minimálního odtoku pozvolna klesají nebo stagnují. Zásoba povrchové vody ve vodárenských nádržích je v současné době dostatečná a je možné ji odebrat v požadovaném rozsahu. Na vodárenských nádržích nejsou nezaznamenávány žádné problémy s jakostí vody ve vazbě na její upravitelnost v úpravárnách vody na vodu pitnou, resp. nám nejsou tyto skutečnosti od provozovatelů úpraven vod známy.

VYBRANÉ VODÁRENSKÉ NÁDRŽE				
NÁZEV VODNÍHO DÍLA	CELKOVÝ OBJEM ZÁSOBNÍHO PROSTORU [mil. m <sup>3</sup> ]	NAPLNĚNÍ ZÁSOBNÍHO PROSTORU [%]		
		7. 9. 2021	31. 8. 2022	7. 9. 2022
Švihov	246,068	98	94	94
Římov	30,016	97	96	95
Klíčava	7,860	96	94	94
Nýrsko	15,966	83	89	89

VYBRANÉ NÁDRŽE – OSTATNÍ ÚČELY				
NÁZEV VODNÍHO DÍLA	CELKOVÝ OBJEM ZÁSOBNÍHO PROSTORU [mil. m <sup>3</sup> ]	NAPLNĚNÍ ZÁSOBNÍHO PROSTORU [%]		
		7. 9. 2021	31. 8. 2022	7. 9. 2022
Lipno I.	252,991	88	80	78
Orlík	374,428	91	38	36
Slapy	200,500	94	97	93
Hracholusky	32,021	83	62	59

**Povodí Ohře, státní podnik** – u vodárenských nádrží a u nádrží zajišťující vodu pro průmysl se nepředpokládají problémy v zajištění odběrů. Zásobní prostory (Vz) většiny vodních nádrží jsou aktuálně naplněné nad 80 %. Naplněnost Vz pod 80 % vykazuje aktuálně pouze vodárenská nádrž Mariánské Lázně (Vz = 67 %). Nádrž VD Mariánské Lázně je od 1. 7. zajištěna přečerpáváním vody z nádrže Podhora (Vz = 84 %) o velikosti 23-25 l/s. Přečerpávaným množstvím vody z nádrže Podhora je udržována vyrovnaná bilance nádrže Mariánské Lázně. Je evidováno 6 nádrží, jejichž zásobní prostor je naplněn z méně než 80 % a které plní jiné účely než vodárenské. Jsou jimi nádrž Nechranice (Vz = 71 %) na Ohři, nádrž Blatno (Vz = 14 %) na Podvineckém potoce, nádrž Újezd (Vz = 25 %) na Bílině, nádrž Sedlec (Vz = 23 %) u Mašтова na toku Dubá I, nádrž Březová (Vz = 59 %) na vodní toku Teplá a nádrž Vidhostice (Vz = 73 %). Hladina VD Nechranice byla od 1.5.2022 pozvolně řízeně snižována z důvodu plánované rekonstrukce pravého pole bezpečnostního přelivu. Dle harmonogramu stavby byla k 1. srpnu zajištěna kóta pod úrovní 264,5 m n. m. Běžná zásobní hladina VD Nechranice je 269 m n. m. S ohledem na nepříznivý hydrologický vývoj i po podkročení hladiny 264,5 m n. m. nádrž po většinu doby pozvolně zaklesává z důvodu zajišťování MZP na dolní Ohři pod VD. Vodní nádrž Blatno byla od listopadu 2020 z rozhodnutí o mimořádné manipulaci udržována prázdná z důvodu oprav na funkčním objektu. 31.3.2022 byly opravy dokončeny a zahájeno plnění nádrže. Vlivem aktuálně slabé hydrologické situace se nádrž neplní. Nádrž Újezd se pozvolně prázdní nadlepšováním průtoků v řece Bílině pro zajištění odběrů pro průmysl. Naplněnost vodního díla Sedlec je vlivem odběrů vody pro závlahy během současných sušších měsíců pozvolna snižována. Nádrž Březová se v posledním týdnu opět pozvolně prázdní nadlepšováním průtoků v řece Teplé. Přítok do nádrže se aktuálně pohybuje těsně pod úrovní MZP. Naplněnost nádrže Vidhostice pozvolně klesá již od začátku léta vlivem nadlepšováním průtoků ve vodním toku Blšanka. V současnosti je přítok do nádrže prakticky nulový.

VYBRANÉ VODÁRENSKÉ NÁDRŽE				
NÁZEV VODNÍHO DÍLA	CELKOVÝ OBJEM ZÁSOBNÍHO PROSTORU [mil. m <sup>3</sup> ]	NAPLNĚNÍ ZÁSOBNÍHO PROSTORU [%]		
		7. 9. 2021	31. 8. 2022	7. 9. 2022
Stanovice	20,0	95	87	86
Horka	16,5	87	83	82
Přísečnice	46,7	94	85	84
Křímov	1,26	94	92	90
Fláje <sup>*)</sup>	17,5	87	85	83

Pozn.: <sup>\*)</sup> Mimořádná manipulace od 1. 11. 2021 do 31. 10. 2026. Zásobní prostor nádrže je snižen ve prospěch retenčního prostoru z 19,5 mil. m<sup>3</sup> na 17,5 mil. m<sup>3</sup>.

VYBRANÉ NÁDRŽE – OSTATNÍ ÚČELY				
NÁZEV VODNÍHO DÍLA	CELKOVÝ OBJEM ZÁSOBNÍHO PROSTORU [mil. m <sup>3</sup> ]	NAPLNĚNÍ ZÁSOBNÍHO PROSTORU [%]		
		7. 9. 2021	31. 8. 2022	7. 9. 2022
Skalka	13,7	80	97	98
Jesenice <sup>*)</sup>	36,9	93	100	100
Nechranice	233	99	72	71
Újezd	4,56	55	31	25
Vidhostice	0,860	91	75	73

Pozn.: <sup>\*)</sup> Mimořádná manipulace od 1. 6. 2022 do 1. 3. 2024 z důvodu provádění oprav na vodním díle. Zásobní prostor nádrže je pro letní a podzimní měsíce snižen.

**Povodí Labe, státní podnik** – na vodárenských nádržích nebyly zaznamenány takové poklesy objemu vody, které by si vynutily omezení provozu vodních děl, resp. omezení povolených odběrů. Zásoba povrchové vody ve vodárenských nádržích je v současné době dostatečná a je možné ji odebírat v požadovaném rozsahu. Naplněnost vodárenských nádrží se pohybuje v rozmezí 68 až 92 %. Na všech nádržích probíhají manipulace v souladu se schválenými manipulačními řády, vyjma VD Seč, kde byla po vodoprávním projednání snížena hodnota minimálního zůstatkového průtoku pod VD z 1,6 m<sup>3</sup>/s na 1,2 m<sup>3</sup>/s a to z důvodu nízké hodnoty přítoku do nádrže. Zaplněnost zásobních prostorů nejvýznamnějších vodních nádrží se pohybuje v rozmezí 70 až 95 %.

VYBRANÉ VODÁRENSKÉ NÁDRŽE				
NÁZEV VODNÍHO DÍLA	CELKOVÝ OBJEM ZÁSOBNÍHO PROSTORU [mil. m <sup>3</sup> ]	NAPLNĚNÍ ZÁSOBNÍHO PROSTORU [%]		
		7. 9. 2021	31. 8. 2022	7. 9. 2022
Hamry	1,481	95	82 <sup>*)</sup>	80 <sup>*)</sup>
Křižanovice	1,620	92	82	79
Vrchlice	7,890	92	70	68
Josefův Důl	19,133	100	92	92
Souš	4,585	94	84	82

*Pozn.: <sup>\*)</sup> Na VD Hamry byla zavedena letní hladina zásobního prostoru, která je o 70 cm výše než původní hladina zásobního prostoru (zimní hladina zásobního prostoru). Od 26.8. je naplnění zásobního prostoru počítáno k této nové hladině.*

VYBRANÉ NÁDRŽE – OSTATNÍ ÚČELY				
NÁZEV VODNÍHO DÍLA	CELKOVÝ OBJEM ZÁSOBNÍHO PROSTORU [mil. m <sup>3</sup> ]	NAPLNĚNÍ ZÁSOBNÍHO PROSTORU [%]		
		7. 9. 2021	31. 8. 2022	7. 9. 2022
Rozkoš	45,948	97	85	85
Seč	14,017	83	75	73
Pastviny	6,236	80	91	75
Mšeno	1,897	95	72	70
Les Království	1,422	100	95	95

**Povodí Moravy, s. p.** – naplněnosti zásobních prostor nádrží se pohybují od 58 do 100 % (nádrže Letovice (43 %), Bojkovice (74 %) a Plumlov (80 %) mají snížený zásobní prostor z důvodu probíhající rekonstrukce.) Hladiny na nádržích jsou většinou setrvalé nebo s mírným poklesem. V uplynulém týdnu bylo ve významných vodních nádržích zadrženo cca 0,3 mil. m<sup>3</sup> vody.

VYBRANÉ VODÁRENSKÉ NÁDRŽE				
NÁZEV VODNÍHO DÍLA	CELKOVÝ OBJEM ZÁSOBNÍHO PROSTORU [mil. m <sup>3</sup> ]	NAPLNĚNÍ ZÁSOBNÍHO PROSTORU [%]		
		7. 9. 2021	31. 8. 2022	7. 9. 2022
Vranov	79,668	86	72	71
Vír	44,060	93	70	69
Mostišťe	9,339	98	75	73
Hubenov	2,394	100	81	79
Slušovice	7,245	89	67	66
Karolínka	5,813	89	76	74

VYBRANÉ NÁDRŽE – OSTATNÍ ÚČELY				
NÁZEV VODNÍHO DÍLA	CELKOVÝ OBJEM ZÁSOBNÍHO PROSTORU [mil. m <sup>3</sup> ]	NAPLNĚNÍ ZÁSOBNÍHO PROSTORU [%]		
		7. 9. 2021	31. 8. 2022	7. 9. 2022
Nové Mlýny - dolní	58,039	100	100	100
Brno	13,023	96	95	96
Letovice	9,015	45	42	43
Dalešice	62,986	88	75	74
Bystřička	0,852	100	100	100
Plumlov	2,884	59	77	80



**Povodí Odry, státní podnik** – všechny významné vodní nádrže státního podniku Povodí Odry mají vysoký stupeň naplnění (79 až 100 %) zásobního objemu.

VYBRANÉ VODÁRENSKÉ NÁDRŽE				
NÁZEV VODNÍHO DÍLA	CELKOVÝ OBJEM ZÁSOBNÍHO PROSTORU [mil. m <sup>3</sup> ]	NAPLNĚNÍ ZÁSOBNÍHO PROSTORU [%]		
		7. 9. 2021	31. 8. 2022	7. 9. 2022
Slezská Harta <sup>*)</sup>	182,011	92	92	90
Kružberk	24,579	96	87	91
Šance	39,498	100	81	80
Morávka <sup>**)</sup>	4,957	80	80	79

Pozn.: <sup>\*)</sup> Nádrž s vodárenským využitím.

<sup>\*\*)</sup> Od 1. 4. 2021 změna úrovně zásobní hladiny (viz Předpokládaný vývoj a možné dopady).

VYBRANÉ NÁDRŽE – OSTATNÍ ÚČELY				
NÁZEV VODNÍHO DÍLA	CELKOVÝ OBJEM ZÁSOBNÍHO PROSTORU [mil. m <sup>3</sup> ]	NAPLNĚNÍ ZÁSOBNÍHO PROSTORU [%]		
		7. 9. 2021	31. 8. 2022	7. 9. 2022
Žermanice	18,473	100	100	100
Těrlicko	22,012	100	100	99
Olešná	2,816	100	100	100

Obrázek č. 6 Mapa vybraných vodních nádrží

VYBRANÉ VÝZNAMNÉ NÁDRŽE NA ÚZEMÍ ČESKÉ REPUBLIKY



#### 4. NADLEPŠOVÁNÍ PRŮTOKŮ A AKUMULACE

V období nízkých průtoků dochází díky vodním dílům k nadlepšování průtoků z vodních děl tak, aby byl zajištěn alespoň minimální zůstatkový průtok ve vodních tocích pod vodními díly, díky kterému mohou ve vodních tocích i v období sucha přežívat na vodu vázané ekosystémy. Nadlepšené průtoky zajišťují také dostatečné množství vody pro odběry, které jsou pod vodními díly a zároveň zajišťují potřebné naředění přečištěných odpadních vod vytékajících z ČOV do vodních toků.

V níže uvedené tabulce jsou vypočteny celkové hodnoty nadlepšených objemů v územní působnosti jednotlivých státních podniků Povodí během období nízkých průtoků, tedy v době, kdy přirozené průtoky ve vodních tocích nedosahují potřebné výše pro zajištění minimálního zůstatkového průtoku či odběrů níže na toku. Do nadlepšených objemů jsou zahrnuty také odběry z nádrží v období nízkých průtoků, které jsou následně vypouštěny níže na vodních tocích a přispívají tak k nadlepšení průtoků ve vodních tocích. Naopak do nadlepšených průtoků nejsou započteny zvýšené odtoky z nádrží v důsledku mimořádných manipulací (opravy, údržba apod.), předvypouštění nádrží před povodněmi, či provádění manipulací během povodňových situací.

Tabulka nadlepšených průtoků pod vodními díly

Státní podnik Povodí	Nadlepšené objemy z významných vodních děl za jednotlivé měsíce roku 2022 [mil. m <sup>3</sup> ]												Celkem 2022 [mil.m <sup>3</sup> ]
	leden	únor	březen	duben	květen	červen	červenec	srpen	září	říjen	listopad	prosinec	
Povodí Vltavy	2,21	0,00	0,64	1,38	11,16	20,16	44,79	126,54					<b>206,89</b>
Povodí Ohře	0,03	0,19	0,01	0,03	0,17	0,79	5,63	11,87					<b>18,72</b>
Povodí Labe	0,61	0,15	0,32	0,41	1,43	1,10	2,18	8,09					<b>14,28</b>
Povodí Moravy	14,00	10,00	15,00	6,50	14,00	20,00	18,50	20,20					<b>118,20</b>
Povodí Odry	0,76	0,60	0,43	0,01	2,46	3,80	4,72	3,03					<b>15,81</b>
<b>Celkem</b>	<b>17,61</b>	<b>10,94</b>	<b>16,40</b>	<b>8,32</b>	<b>29,23</b>	<b>45,86</b>	<b>75,82</b>	<b>169,73</b>	<b>0,00</b>	<b>0,00</b>	<b>0,00</b>	<b>0,00</b>	<b>373,90</b>

V období zvýšených průtoků ve vodních tocích dochází naopak k akumulaci vody ve vodních nádržích. Prostory nádrží, ve kterých dochází k zadržení zvýšených průtoků lze z hlediska funkce rozdělit na zásobní a retenční (ochranný) prostor. Zásobní objem nádrže (objem zadržený v zásobním prostoru) slouží k zásobování vodou, dle jejího následného využití lze rozlišovat vodárenské nádrže, které slouží primárně k zásobování obyvatelstva pitnou vodou či nádrže, u nichž je zásobní objem využíván k zásobování průmyslu, zemědělství, hydroenergetice či nadlepšování průtoků pod vodními díly v době sucha. Retenční prostor nádrží se nachází nad zásobním prostorem a slouží k zachycení a transformaci povodňové vlny, jeho primární funkce je tedy protipovodňová a po odeznění povodňové situace dochází k jeho cílenému vyprázdnění, aby mohl být následně znovu využit pro zachycení povodňových průtoků.

Níže uvedená tabulka udává objemy akumulované v zásobních prostorech významných vodních děl.

*Tabulka objemů zadržených v zásobních prostorech významných vodních děl*

Státní podnik Povodí	Objem akumulovaný v zásobních prostorech významných vodních děl za jednotlivé měsíce roku 2022 [mil. m <sup>3</sup> ]												Celkem 2022 [mil.m <sup>3</sup> ]	
	leden	únor	březen	duben	květen	červen	červenec	srpen	září	říjen	listopad	prosinec		
Povodí Vltavy	30,50	116,99	10,19	58,79	1,17	72,92	0,11	7,20						<b>297,86</b>
Povodí Ohře	13,23	12,82	11,16	17,75	1,60	0,16	0,24	0,03						<b>56,99</b>
Povodí Labe	1,26	3,50	1,82	3,48	2,21	0,88	0,07	1,27						<b>14,48</b>
Povodí Moravy	12,00	31,00	22,00	8,50	10,00	12,00	9,80	24,80						<b>130,10</b>
Povodí Odry	11,95	23,88	7,90	8,72	0,00	0,52	0,02	3,64						<b>56,63</b>
<b>Celkem</b>	<b>68,94</b>	<b>188,18</b>	<b>53,07</b>	<b>97,24</b>	<b>14,99</b>	<b>86,47</b>	<b>10,24</b>	<b>36,93</b>	<b>0,00</b>	<b>0,00</b>	<b>0,00</b>	<b>0,00</b>	<b>0,00</b>	<b>556,06</b>

## 5. PŘEDPOKLÁDANÝ VÝVOJ A MOŽNÉ DOPADY

**Povodí Vltavy, státní podnik** – podle aktuální hydrologické prognózy ČHMÚ budou hladiny toků v nejbližších dnech převážně setrvalé nebo v pozvolném poklesu.

**Povodí Ohře, státní podnik** – během následujících dní bude počasí nad severozápadem ČR ovlivňovat přechod studené a následně okluzní fronty od jihozápadu. Již od středečního odpoledne se mohou vyskytovat mírné přeháňky, které budou ve čtvrtek nabírat na intenzitě. Další srážky jsou aktuálně předpovídány i na další dny. Do neděle by podle některých prognóz mohlo napadnout na horách v úhrnu až 40 mm. Nejčastěji se však budou srážkové úhrny pohybovat do 15 mm. Předpovídané srážky by mohly mít lokálně pozitivní vliv na přirozenou vodnost toků. Celkově slabou hydrologii však tyto úhrny nezvrátí. U nádrží pokračují manipulace na odtoku dle platných manipulačních řádů a schválených mimořádných manipulací s ohledem na aktuální hydrologickou situaci a naplněnost konkrétních vodních děl. Nejsou očekávány výrazné mimořádné situace vyžadující řešení nebezpečných povodňových situací či poruch v zabezpečení vodárenských vodních nádrží.

**Povodí Labe, státní podnik** – v nejbližších dnech se očekávají průtoky převážně setrvalé, případně rozkolísané vlivem srážek. Počet profilů s průtoky na úrovni Q<sub>355</sub> a nižšími bude v nejbližším období podobný, případně může být nižší (v závislosti na srážkové činnosti). Vývoj vodních zásob je průběžně monitorován a hodnocen. Aktuálně nejsou evidovány informace o vydání opatření obecné povahy týkající se omezení odběrů povrchových nebo podzemních vod na území v naší působnosti. V případě nepříznivého stavu budou s využitím zkušeností z minulých let přijímána vhodná opatření v součinnosti s dotčenými odběrateli, obcemi, vodoprávními úřady i odbornými institucemi (ČHMÚ, ČIŽP).

**Povodí Moravy, s. p.** – během následujících dní se očekávají setrvalé stavy nebo pozvolné poklesy hladin většiny vodních toků. Manipulace na vodních dílech jsou prováděny operativně dle aktuální hydrologické situace a dle schválených manipulačních řádů. Nádrže mají dostatečně zaplněné zásobní prostory. Vodárenské odběry a minimální průtoky pod vodními díly jsou zabezpečovány v požadovaných množstvích. Nádrže mají volné retenční prostory a jsou připraveny zachytit či transformovat případné povodňové průtoky.

**Povodí Odry, státní podnik** – na VD Morávka je z důvodu stavby „VD Morávka – převedení extrémních povodní“ od 1. 4. 2021 snížena úroveň zásobní hladiny o 2 m na úroveň 504,80 m n. m. Manipulace na ostatních vodních nádržích jsou prováděny podle Manipulačního řádu Vodohospodářské soustavy povodí Odry. Vodní nádrže Morávka, Žermanice a Olešná jsou v režimu mimořádné manipulace nad rámec Manipulačního řádu vodohospodářské soustavy povodí (povoleno rozhodnutím Krajského úřadu Moravskoslezského kraje s nabytím právní moci dne 21. 8. 2022) z důvodu přípravy a realizace stavby „Přivaděč Vyšší Lhoty – Žermanice, koryto km 0,000 až 3,633 – II. etapa“. Vzhledem k naplněnosti nádrží bylo utlumeno energetické využívání odtoků vody z nádrží. Na VD Slezská Harta pokračuje energetické využívání odtoku vody z důvodu doplnění zásobního prostoru VD Kružberk na úroveň zásobní hladiny. Situace je průběžně pečlivě monitorována a vyhodnocována.

## ZÁVĚR

Hladina podzemní vody v mělkých vrtech byla v 35. týdnu na území ČR celkově normální. Oproti předcházejícímu týdnu došlo celkově k mírnému zlepšení stavu podzemní vody. Podíl mělkých vrtů se silně a mimořádně podnormální hladinou (18 %) se mírně snížil, podíl vrtů s normální hladinou (49 %) se mírně zvýšil a podíl vrtů se silně a mimořádně nadnormální hladinou se příliš nezměnil (11 %). Hladina ve srovnání s předchozím týdnem převážně stagnovala s tendencí k mírnému vzestupu, u 7 % vrtů výrazněji rostla a naopak u 6 % vrtů výrazněji klesala. Vydátnost pramenů na území ČR byla v 35. týdnu celkově mírně podnormální. Oproti předcházejícímu týdnu se celkově stav vydátnosti mírně zhoršil. Podíl pramenů se silně a mimořádně podnormální vydátností (39 %) a podíl pramenů se silně a mimořádně nadnormální vydátností (10 %) se nezměnil. Podíl pramenů s normální vydátností (27 %) se snížil. Vydátnost pramenů se převážně stagnovala, ale u 7 % pramenů se výrazněji zmenšovala a naopak u 5 % pramenů se výrazněji zvětšovala.

Hladiny většiny sledovaných toků byly v průběhu týdne setrvalé nebo mírně klesaly. V porovnání s dlouhodobými zářijovými průměry byly průtoky podprůměrné až průměrné, nejčastěji v rozmezí od 15 do 110 % průměru, ojediněle se vyskytovaly i vyšší hodnoty. Z hlediska hydrologického sucha se situace oproti předchozímu týdnu mírně zhoršila.

Významné vodárenské i víceúčelové nádrže jsou až na výjimky (tyto vodní díla mají nižší naplněnost převážně z provozních důvodů) naplněny z 60–100 % a jsou tak schopny zabezpečit požadované odběry.

Za měsíc srpen bylo z vodních nádrží nadlepšeno téměř 170 mil. m<sup>3</sup> do vodních toků pod nádržemi. Od začátku roku 2022 bylo z vodních nádrží nadlepšeno celkem 374 mil. m<sup>3</sup>.

Během srpna došlo rovněž k akumulaci vody v zásobních prostorech vodních děl. V součtu za všechny státní podniky Povodí celkem bylo akumulováno téměř 37 mil. m<sup>3</sup>, od začátku roku 2022 bylo ve významných vodních nádržích na území České republiky akumulováno tedy 556 mil. m<sup>3</sup>.

Přílohy:

1. Aktuálně platná (2022), vydaná omezení k odběru povrchových vod + omezení odběrů z vodovodů pro veřejnou potřebu dle územní působnosti s. p. Povodí.