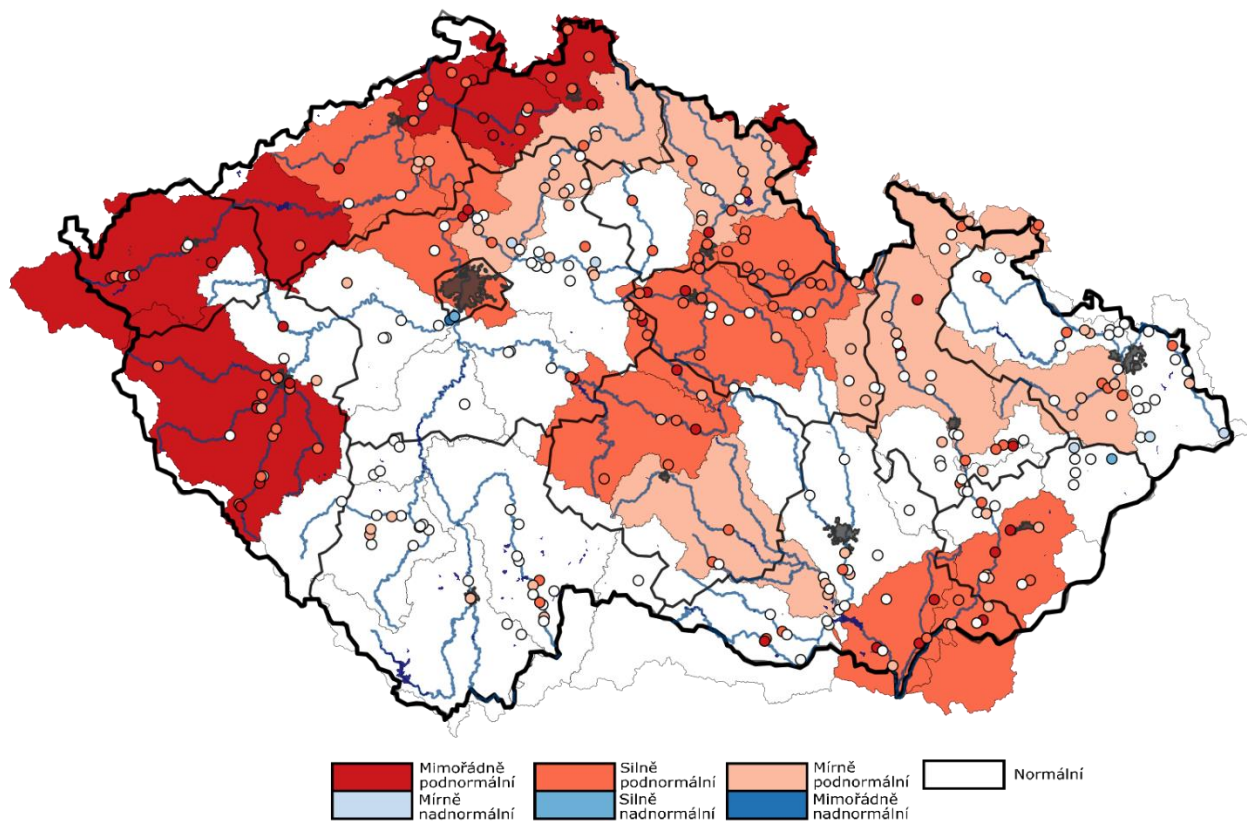


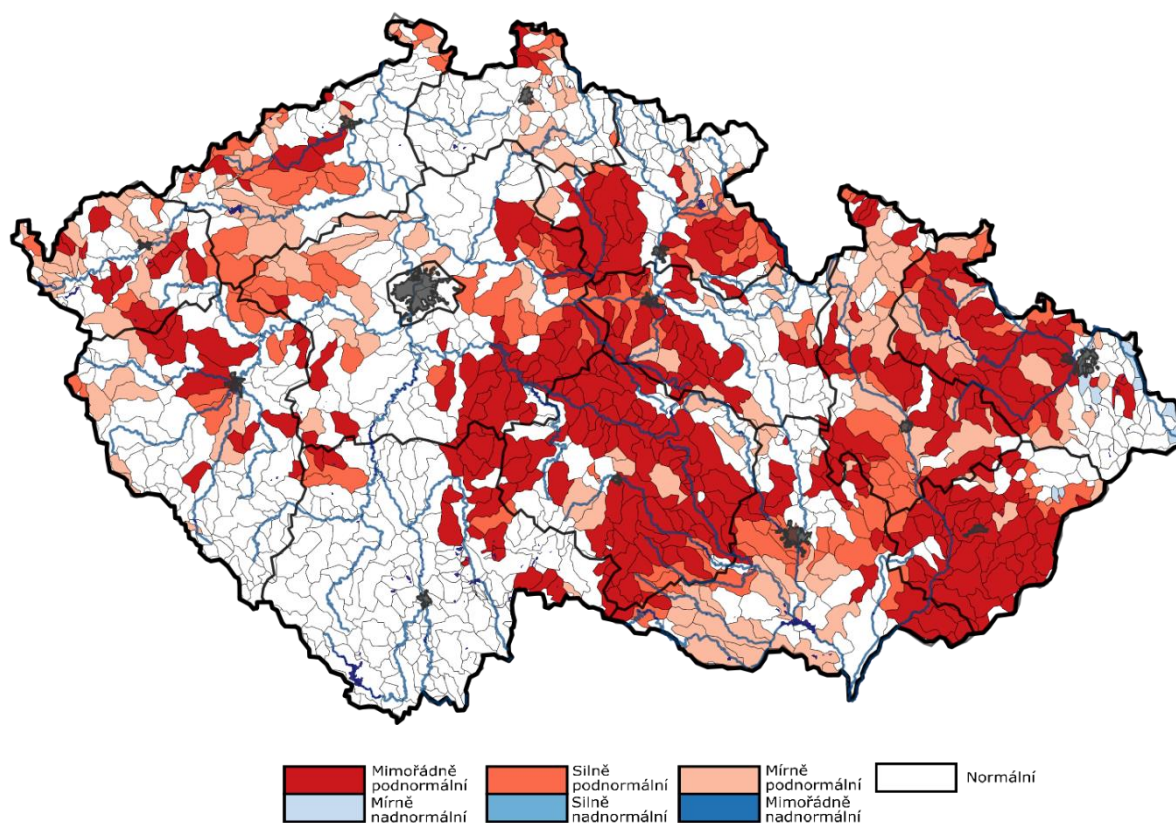
AKTUÁLNÍ INFORMACE O STAVU VODNÍCH ZDROJŮ K 10. 8. 2022

Ministerstvo zemědělství předkládá stručnou zprávu se shrnutím nejdůležitějších skutečností o aktuálním stavu vodních zdrojů. Správci povodí situaci monitorují a vyhodnocují na základě aktuálních potřeb.

Obrázek č. 1 Mapa hydrologického podzemního sucha, 1. 8. – 7. 8. 2022 (zdroj: <http://hamr.chmi.cz>):



Obrázek č. 2 Mapa hydrologického povrchového sucha, 1. 8. – 7. 8. 2022 (zdroj: <http://hamr.chmi.cz>):



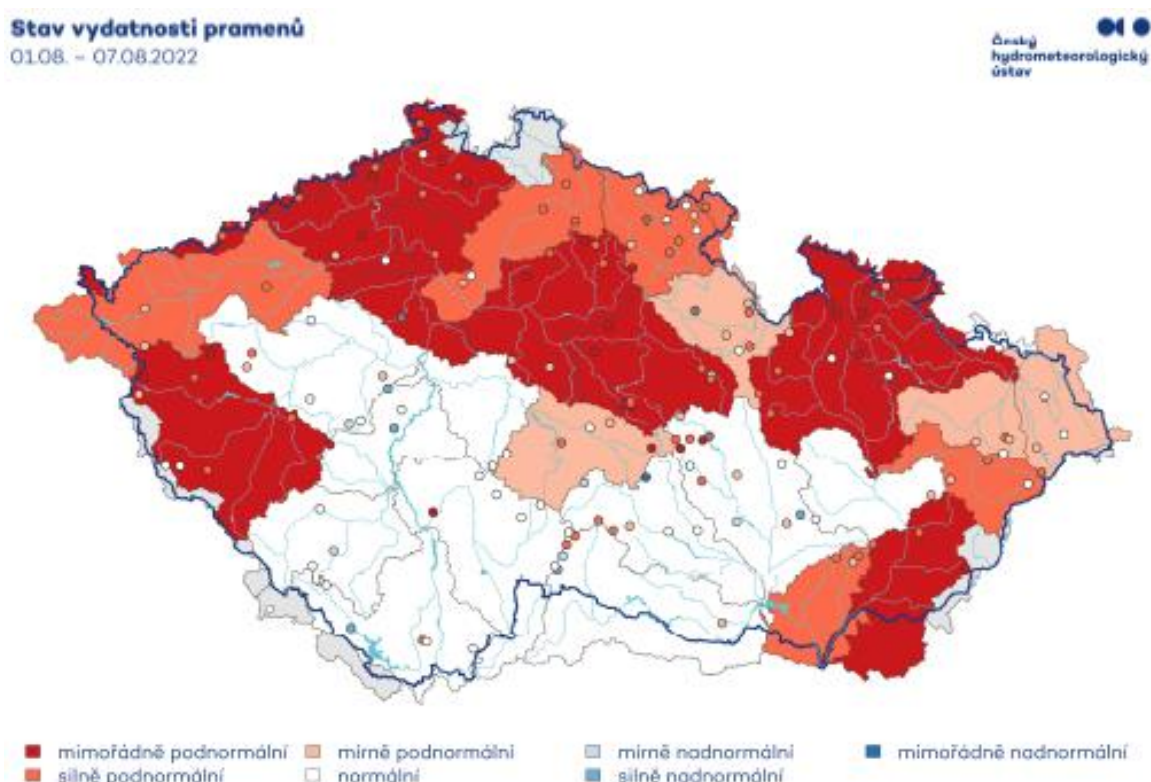
POPIS AKTUÁLNÍ HYDROLOGICKÉ SITUACE

1. STAV PODZEMNÍCH VOD (týdenní zpráva ČHMÚ 1. 8. – 7. 8. 2022)

Hladina podzemní vody v mělkých vrtech byla v 31. týdnu na území ČR celkově silně podnormální. Mírně podnormální hladina byla v povodí horního Labe, Jizery, Odry, Osoblahy, střední Moravy a Jihlavy. Silně podnormální hladina byla v povodí Orlice, Labe od Orlice po Doubravu, horní Sázavy, Labe od Vltavy po Ohři, dolní Ohře, dolní Moravy a oblasti soutoku Moravy a Dyje. Mimořádně podnormální hladina byla v povodí horní Berounky, horní Ohře, Ploučnice, Lužické Nisy a Stěnavy. Na ostatním území ČR byla hladina normální. Oproti předcházejícímu týdnu došlo k mírnému zlepšení stavu podzemní vody. Hladina však ve srovnání s předchozím týdnem převážně stagnovala s tendencí k mírnému poklesu, ale u 4 % vrtů výrazněji rostla. Ke zhoršení stavu nedošlo v žádném ze sledovaných povodí. K mírnému zlepšení stavu došlo v povodí Odry a Osoblahy ze silně na mírně podnormální a v povodí Labe od Doubravy po Jizeru, Opavy, střední Moravy, Svratky a Svitavy z mírně podnormálního na normální. Výraznější zlepšení stavu bylo zaznamenáno v povodí Olše a Ostravice a Bečvy ze silně podnormálního na normální. Podíl mělkých vrtů se silně a mimořádně podnormální hladinou (38 %) se mírně snížil, podíl vrtů s normální hladinou (42 %) se mírně zvýšil a podíl vrtů se silně a mimořádně nadnormální hladinou se příliš nezměnil (1 %).

Vydatnost pramenů na území ČR byla v 31. týdnu celkově silně podnormální. Normální vydatnost byla zaznamenána v povodí horní Vltavy, Lužnice, Otavy, střední Vltavy, dolní Sázavy, dolní Berounky, střední Moravy, Svratky a Svitavy, Jihlavy a Dyje. Mírně podnormální vydatnost byla v povodí Orlice, horní Sázavy, Odry a Olše a Ostravice. V povodí horního Labe, Jizery, horní Ohře, Stěnavy, Bečvy a oblasti soutoku Moravy a Dyje byla vydatnost silně podnormální. Na zbylém území ČR byla vydatnost mimořádně podnormální. Oproti předcházejícímu týdnu se celkově stav vydatnosti mírně zlepšil. Vydatnost pramenů převážně stagnovala s tendencí k mírnému zmenšení, ale výrazněji se zmenšovala pouze u 2 % pramenů. Výraznější zhoršení stavu z mírně na mimořádně podnormální bylo zaznamenáno v pouze povodí Labe od Vltavy po Ohři, ale bylo ovlivněno chybějícími daty v tomto týdnu. Ke zlepšení došlo naopak v povodí Bečvy z mimořádně na silně podnormální, v povodí Odry ze silně na mírně podnormální a v povodí Lužnice, střední Vltavy a dolní Berounky z mírně podnormálního na normální. Výraznější zlepšení stavu z mimořádně na mírně podnormální bylo zaznamenáno pouze v povodí Olše a Ostravice. Podíl pramenů se silně a mimořádně podnormální vydatností (48 %), normální vydatností (27 %) a se silně a mimořádně nadnormální vydatností (4 %) se příliš nezměnil.

Obrázek č. 3 Mapa stavu vydatnosti pramenů, 1. 8. – 7. 8. 2022 (zdroj: <http://hamr.chmi.cz>):



2. STAV HLADINY VODNÍCH TOKŮ

Povodí Vltavy, státní podnik – na většině území povodí Vltavy, Sázavy a Berounky je hydrologická situace spíše nepříznivá. Vodnost pod hranicí hydrologického sucha Q_{355d} se vyskytuje na profilech v povodí Berounky a Sázavy, především na drobných vodních tocích a na horních úsecích významných vodních toků. V povodí Berounky se jedná o toky Radbuza, Mže, Střela a jejich přítoky. V povodí Sázavy je pod hranicí hydrologického sucha profil Mírovka na Šlapance. V povodí horní i dolní Vltavy jsou vodnosti toků nad úrovní Q_{355d} . Vodnosti toků v územní působnosti závodu horní Vltavy se pohybují v rozmezí Q_{355d} – Q_{90d} , což odpovídá 9–73 % dlouhodobého průměru za měsíc srpen. Aktuálně se průtoky na tocích v povodí Berounky pohybují nejčastěji v rozmezí hodnot Q_{364d} až Q_{330d} . Průměrné denní průtoky na tocích v povodí Berounky se aktuálně pohybují v intervalu cca 15–45 % měsíčního normálu. Velmi nízké průtoky blízké se hodnotě Q_{355d} a nižší se aktuálně vyskytují prakticky na všech neovlivněných tocích v povodí Berounky (mírně vyšší průtoky jsou snad pouze v povodí Litavky). Na Mži v profilu Střela jsou pro toto období aktuálně zaznamenávány nejnižší průtoky za celou dobu pozorování (od roku 1930). Průtoky v povodí dolní Vltavy se u většiny sledovaných profilů pohybují v rozmezí Q_{355d} – Q_{90d} . Ve vztahu k dlouhodobému průměru za měsíc srpen jsou průtoky na povodí dolní Vltavy ve velmi širokém rozsahu 13–124 % Q_{VIII} . Závěrovým profilem Sázavy (profil Nespeky) aktuálně protéká $3,1 \text{ m}^3 \cdot \text{s}^{-1}$, což odpovídá 24 % dlouhodobého průměrného průtoky pro měsíc srpen. Profilem Praha - Malá Chuchle protéká aktuálně $152 \text{ m}^3 \cdot \text{s}^{-1}$, což je 124 % Q_{VIII} .

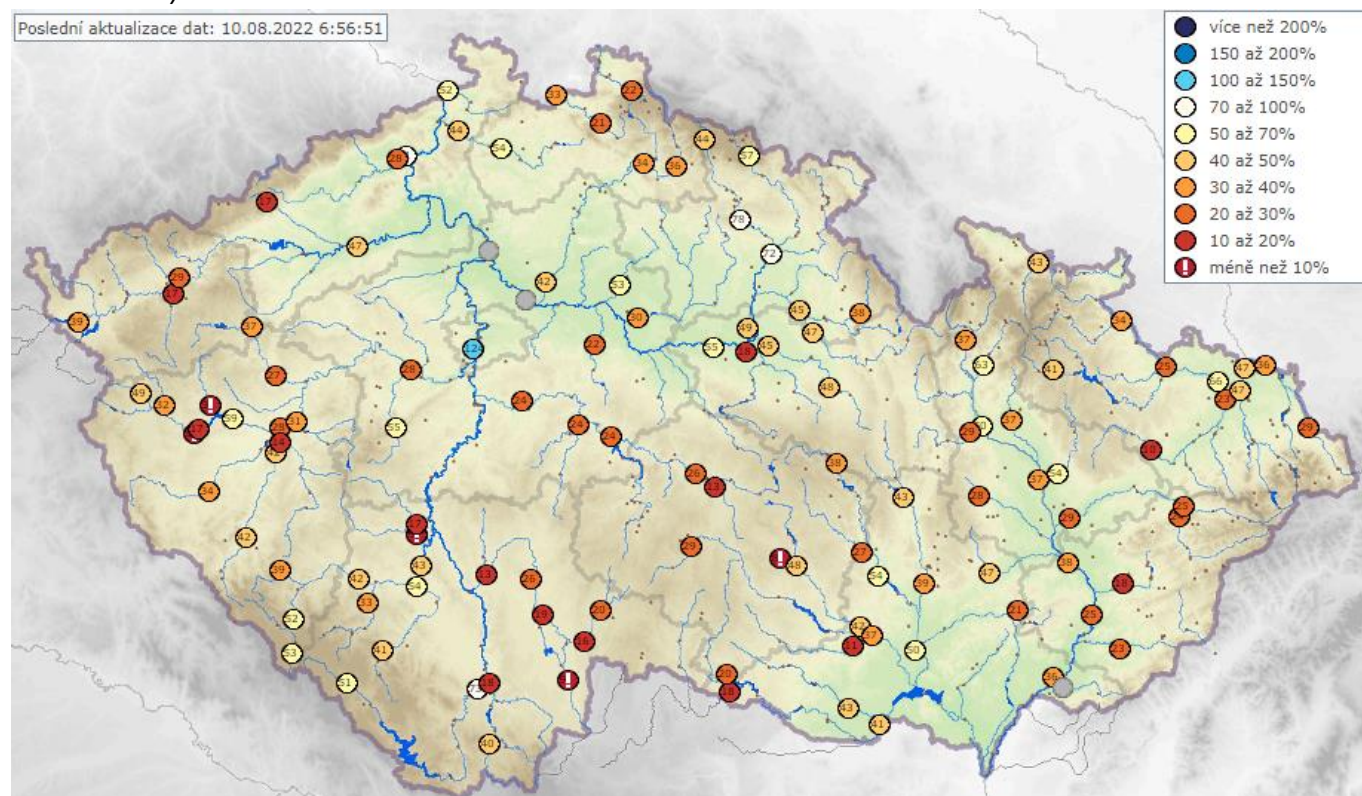
Povodí Ohře, státní podnik – hydrologická vodnost ke dni 10. 8. 2022 k 7:00 se na horním úseku Ohře pohybuje okolo 35 % Q_{VIII} (průměrný měsíční průtok pro měsíc srpen za referenční období 2005–2018). Dolní tok Ohře dosahuje vodnosti cca 55 % Q_{VIII} (průtoky jsou ovlivněny manipulacemi na vodním díle Nechranice). Vodnost Bíliny se aktuálně pohybuje kolem 35 % Q_{VIII} . Vodnost Ploučnice je nyní přibližně na úrovni 45 % Q_{VIII} . K dnešnímu dni je registrováno podkročení průtoků pod hodnotu kvantilu Q_{330d} na 84 % a podkročení kvantilu Q_{355d} na 62 % sledovaných profilů.

Povodí Labe, státní podnik – průtoky jsou k dnešnímu dni setrvalé nebo zvolna klesající. Vodnosti na většině vodních toků se pohybují v rozmezí Q_{355} až Q_{270} . Vyšší vodnosti (cca Q_{210}) pozorujeme na Labi pod soutokem s Vltavou, kde se projevuje zvýšený odtok z Vltavské kaskády při snižování hladiny na vodním díle Orlík. Vodnost Q_{355} a nižší se k dnešnímu dni vyskytuje v 47 profilech ze 120 sledovaných. Ve srovnání s dlouhodobými průměrnými průtoky pro měsíc srpen (Q_{VIII} , vyhodnocováno za hydrologické období 1981–2010) jsou průtoky na většině toků na úrovni 20–50 % Q_{VIII} .

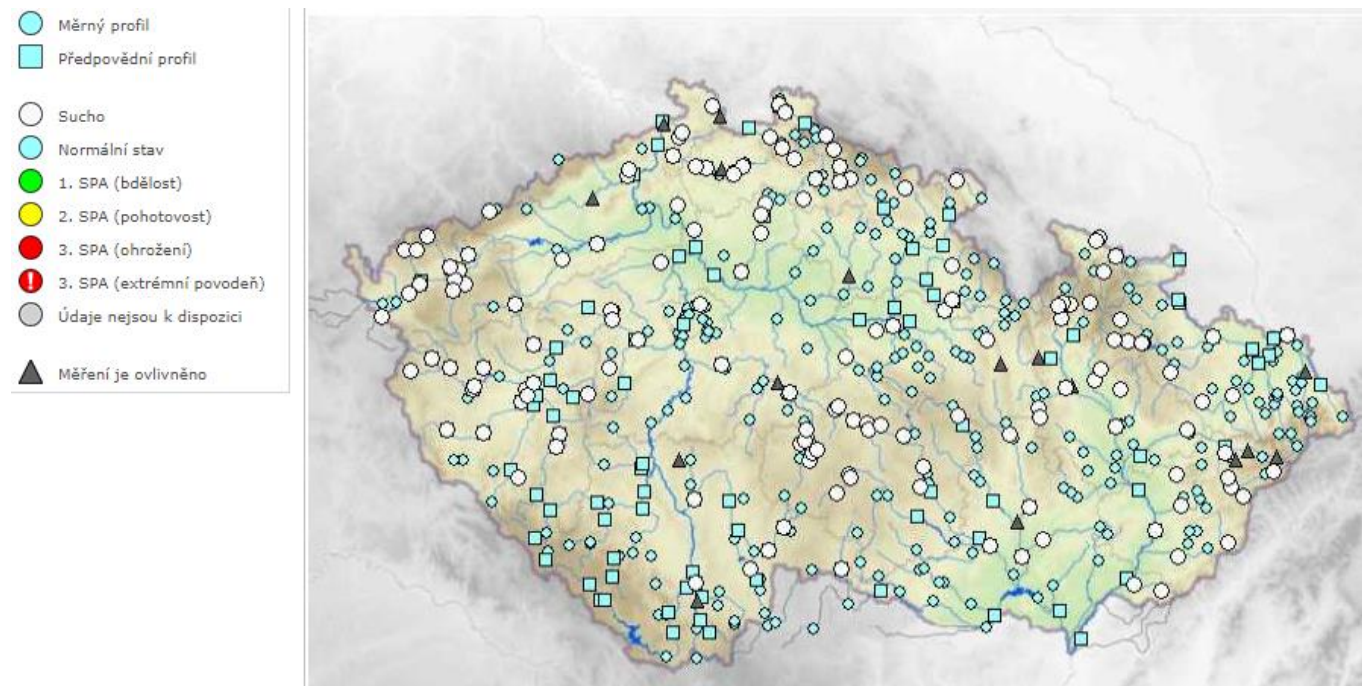
Povodí Moravy, s. p. – v uplynulém týdnu se na území povodí Moravy a Dyje spadlo v bouřkách do 25 mm srážek. (nejvíce Brno 24,5 mm). Hladiny neovlivněných toků mají setrvalou nebo klesající tendenci. V povodí Dyje se průtoky pohybují v rozmezí 15 až 100 % dlouhodobého průměru pro měsíc srpen, v povodí Moravy jsou průtoky nižší a pohybují se v rozmezí 17 až 55 %. Limit sucha (Q_{355}) je v současnosti v povodí Moravy a Dyje dosažen v 37 profilech.

Povodí Odry, státní podnik – srážkové úhrny se za poslední týden od 3. 8. do 10. 8. 2022 na většině území pohybovaly v rozmezí od 5 mm do 20 mm, vyšší úhrny byly naměřeny v Jeseníkách. Aktuální průtoky na vodních tocích v povodí Odry se nejčastěji pohybují v rozmezí 270 až 364denních vod, místy na tocích s malým povodím i menší. Závěrovým profilem řeky Odry v Bohumíně nyní protéká $11,6 \text{ m}^3 \cdot \text{s}^{-1}$ vody, což odpovídá zhruba 330denní vodě. Průtoky vody ve vyhodnocovaných profilech se pohybují v rozmezí od 12 % do 69 % dlouhodobého měsíčního průměru.

Obrázek č. 4 Mapa vodnosti toků v ČR, poměr k dlouhodobému měsíčnímu průměru, 10. 8. 2022 (zdroj: www.chmi.cz):



Obrázek č. 5 Mapa aktuálního stavu povrchových vod, 10. 8. 2022 (zdroj: www.chmi.cz):



3. NAPLNĚNOST VODNÍCH NÁDRŽÍ

Povodí Vltavy, státní podnik – na většině vodních nádrží jsou hladiny na úrovních obvyklých pro současné období. Odtok z VD Švihov je aktuálně na hodnotě $0,72 \text{ m}^3 \cdot \text{s}^{-1}$. Odtok z VD Lipno II je v režimu $10\text{--}20 \text{ m}^3 \cdot \text{s}^{-1}$ a aktuálně odtéká $10 \text{ m}^3 \cdot \text{s}^{-1}$. Z Vltavské kaskády (profil VD Vrané) aktuálně odtéká $140 \text{ m}^3 \cdot \text{s}^{-1}$. Naplněnost zásobních prostorů většiny významných vodních nádrží v povodí Berounky se pohybuje v rozmezí 61–94 %. Minimální povolený odtok nebo průtok blízký minimální povolené hodnotě je aktuálně udržován na odtoku z VD Lučina, VD Hracholusky, VD České Údolí, VD Klabava, VD Žlutice, VD Klíčava, VD Pílská a VD Obecnice. Přítoky do nádrží jsou na velmi nízké úrovni a hladiny v nádržích i při udržování pouze nezbytného minimálního odtoku pozvolna klesají. Extrémně nízké průtoky jsou pozorovány na přítoku do nádrže Hracholusky, Žlutice a Klíčava. Na přítoku do nádrže Hracholusky (profil Stříbro – Mže) jsou aktuálně průtoky na nejnižší historické úrovni za celou dobu pozorování (od roku 1930). Zásoba povrchové vody ve vodárenských nádržích je v současné době dostatečná a je možné ji odebrat v požadovaném rozsahu. Na vodárenských nádržích nejsou zaznamenány žádné problémy s jakostí vody ve vazbě na její upravitelnost v úpravách vody na vodu pitnou, resp. nám nejsou tyto skutečnosti od provozovatelů úpraven vod známy.

VYBRANÉ VODÁRENSKÉ NÁDRŽE				
NÁZEV VODNÍHO DÍLA	CELKOVÝ OBJEM ZÁSOBNÍHO PROSTORU [mil. m ³]	NAPLNĚNÍ ZÁSOBNÍHO PROSTORU [%]		
		10. 8. 2021	3. 8. 2022	10. 8. 2022
Švihov	246,068	98	93	92
Římov	30,016	95	88	87
Klíčava	7,860	96	95	94
Nýrsko	15,966	91	90	89

VYBRANÉ NÁDRŽE – OSTATNÍ ÚČELY				
NÁZEV VODNÍHO DÍLA	CELKOVÝ OBJEM ZÁSOBNÍHO PROSTORU [mil. m ³]	NAPLNĚNÍ ZÁSOBNÍHO PROSTORU [%]		
		10. 8. 2021	3. 8. 2022	10. 8. 2022
Lipno I.	252,991	89	86	85
Orlík	374,428	95	77	61
Slapy	200,500	93	97	94
Hracholusky	32,021	85	70	67

Povodí Ohře, státní podnik – u vodárenských nádrží a u nádrží zajišťující vodu pro průmysl se nepředpokládají problémy v zajištění odběrů. Zásobní prostory (Vz) většiny vodních nádrží jsou aktuálně naplněné nad 80 %. Naplněnost Vz pod 80 % vykazuje aktuálně pouze vodárenská nádrž Mariánské Lázně (Vz = 69 %). Nádrž VD Mariánské Lázně je od 1. 7. zajištěna přečerpáváním vody z nádrže Podhora (Vz = 87 %) o velikosti 20 l/s. Přečerpávaným množstvím vody z nádrže Podhora je udržována vyrovnaná bilance nádrže Mariánské Lázně. Je evidováno 5 nádrží, jejichž zásobní prostor je naplněn z méně než 80 % a které plní jiné účely než vodárenské. Jsou jimi nádrž Nechranice (Vz = 75 %) na Ohři, nádrž Blatno (Vz = 16 %) na Podvineckém potoce, nádrž Újezd (Vz = 45 %) na Bílině a nádrž Sedlec (Vz = 37 %) u Maštova na toku Dubá I a nádrž Březová (Vz = 61 %) na vodní toku Teplá. Hladina VD Nechranice je od 1. 5. 2022 pozvolně řízeně snižována z důvodu plánované rekonstrukce pravého pole bezpečnostního přelivu. Dle harmonogramu stavby bude k 1. srpnu zajištěna kóta 264,5 m n. m. Běžná zásobní hladina VD Nechranice je 269 m n. m. S ohledem na nepříznivý hydrologický vývoj i po podkročení hladiny 264,5 m n. m. nádrž nadále zaklesává z důvodu zajišťování MZP na dolní Ohři pod VD. Vodní nádrž Blatno byla od listopadu 2020 z rozhodnutí o mimořádné manipulaci udržována prázdná z důvodu oprav na funkčním objektu. 31. 3. 2022 byly opravy dokončeny a zahájeno plnění nádrže. Vlivem aktuálně slabé hydrologické situace se nádrž neplní. Nádrž Újezd se pozvolně prázdní nadlepšováním průtoků v řece Bílině pro zajištění odběrů pro průmysl. Naplněnost vodního díla Sedlec je vlivem odběrů vody pro závlahy během současných sušších měsíců pozvolna snižována. Nádrž Březová se v posledních třech týdnech pozvolně prázdní nadlepšováním průtoků v řece Teplé na úroveň minimálního zůstatkového průtoku (MZP). Přítok do nádrže se aktuálně pohybuje mírně pod úrovní hodnoty MZP.

VYBRANÉ VODÁRENSKÉ NÁDRŽE				
NÁZEV VODNÍHO DÍLA	CELKOVÝ OBJEM ZÁSOBNÍHO PROSTORU [mil. m ³]	NAPLNĚNÍ ZÁSOBNÍHO PROSTORU [%]		
		10. 8. 2021	3. 8. 2022	10. 8. 2022
Stanovice	20,0	98	90	90
Horka	16,5	93	86	86
Přísečnice	46,7	97	88	87
Křímov	1,26	100	96	95
Fláje ^{*)}	17,5	95	89	87

Pozn.: ^{*)} Mimořádná manipulace od 1. 11. 2021 do 31. 10. 2026. Zásobní prostor nádrže je snižen ve prospěch retenčního prostoru z 19,5 mil. m³ na 17,5 mil. m³.

VYBRANÉ NÁDRŽE – OSTATNÍ ÚČELY				
NÁZEV VODNÍHO DÍLA	CELKOVÝ OBJEM ZÁSOBNÍHO PROSTORU [mil. m ³]	NAPLNĚNÍ ZÁSOBNÍHO PROSTORU [%]		
		10. 8. 2021	3. 8. 2022	10. 8. 2022
Skalka	13,7	78	97	97
Jesenice ^{*)}	39,9	97	100	100
Nechranice	233	99	76	75
Újezd	4,56	75	52	46
Vidhostice	0,860	93	83	81

Pozn.: ^{*)} Mimořádná manipulace od 1. 6. 2022 do 1. 3. 2024 z důvodu provádění oprav na vodním díle. Zásobní prostor nádrže je pro letní a podzimní měsíce snižen.

Povodí Labe, státní podnik – na vodárenských nádržích nebyly zaznamenány takové poklesy objemu vody, které by si vynutily omezení provozu vodních děl, resp. omezení povolených odběrů. Zásoba povrchové vody ve vodárenských nádržích je v současné době dostatečná a je možné ji odebírat v požadovaném rozsahu. Naplněnost vodárenských nádrží se pohybuje v rozmezí 72 až 94 %. Na všech nádržích probíhají manipulace v souladu se schválenými manipulačními řády. Zaplněnost zásobních prostorů nejvýznamnějších vodních nádrží (viz tabulka) se pohybuje v rozmezí 77 až 100 %.

VYBRANÉ VODÁRENSKÉ NÁDRŽE				
NÁZEV VODNÍHO DÍLA	CELKOVÝ OBJEM ZÁSOBNÍHO PROSTORU [mil. m ³]	NAPLNĚNÍ ZÁSOBNÍHO PROSTORU [%]		
		10. 8. 2021	3. 8. 2022	10. 8. 2022
Hamry	1,206	92	94	91
Křižanovice	1,620	93	77	75
Vrchlice	7,890	95	73	72
Josefův Důl	19,133	99	95	94
Souš	4,585	99	88	87

VYBRANÉ NÁDRŽE – OSTATNÍ ÚČELY				
NÁZEV VODNÍHO DÍLA	CELKOVÝ OBJEM ZÁSOBNÍHO PROSTORU [mil. m ³]	NAPLNĚNÍ ZÁSOBNÍHO PROSTORU [%]		
		10. 8. 2021	3. 8. 2022	10. 8. 2022
Rozkoš	45,948	96	95	91
Seč	14,017	89	79	77
Pastviny	6,236	79	80	79
Mšeno	1,897	98	79	77
Les Království	1,422	83	100	100

Povodí Moravy, s. p. – naplněnosti zásobních prostor nádrží se pohybují od 65 do 100 % (kromě nádrží Letovice (34 %) a Plumlov (54 %), které mají snížený zásobní prostor z důvodu probíhající rekonstrukce.) Hladiny na nádržích jsou většinou setrvalé nebo na mírném poklesu. V uplynulém týdnu bylo z významných vodních nádrží nadlepšeno do toku pod nádržemi cca 8 mil. m³ vody.

VYBRANÉ VODÁRENSKÉ NÁDRŽE				
NÁZEV VODNÍHO DÍLA	CELKOVÝ OBJEM ZÁSOBNÍHO PROSTORU [mil. m ³]	NAPLNĚNÍ ZÁSOBNÍHO PROSTORU [%]		
		10. 8. 2021	3. 8. 2022	10. 8. 2022
Vranov	79,668	90	75	72
Vír	44,060	98	74	73
Mostišťe	9,339	100	81	78
Hubenov	2,394	100	83	81
Slušovice	7,245	91	73	71
Karolínka	5,813	90	81	80

VYBRANÉ NÁDRŽE – OSTATNÍ ÚČELY				
NÁZEV VODNÍHO DÍLA	CELKOVÝ OBJEM ZÁSOBNÍHO PROSTORU [mil. m ³]	NAPLNĚNÍ ZÁSOBNÍHO PROSTORU [%]		
		10. 8. 2021	3. 8. 2022	10. 8. 2022
Nové Mlýny - dolní	58,039	100	87	82
Brno	13,023	95	97	96
Letovice	9,015	61	34	34
Dalešice	62,986	95	74	73
Bystřička	0,852	100	105	96
Plumlov	2,884	60	56	54

Povodí Odry, státní podnik – všechny významné vodní nádrže státního podniku Povodí Odry mají vysoký stupeň naplnění (80 až 99 %) zásobního objemu.

VYBRANÉ VODÁRENSKÉ NÁDRŽE				
NÁZEV VODNÍHO DÍLA	CELKOVÝ OBJEM ZÁSOBNÍHO PROSTORU [mil. m ³]	NAPLNĚNÍ ZÁSOBNÍHO PROSTORU [%]		
		10. 8. 2021	3. 8. 2022	10. 8. 2022
Slezská Harta ^{*)}	182,011	94	94	94
Kružberk	24,579	100	85	80
Šance	39,498	90	86	85
Morávka ^{**)}	4,957	78	85	80

Pozn.: ^{*)} Nádrž s vodárenským využitím.

^{**)} Od 1. 4. 2021 změna úrovně zásobní hladiny (viz Předpokládaný vývoj a možné dopady).

VYBRANÉ NÁDRŽE – OSTATNÍ ÚČELY				
NÁZEV VODNÍHO DÍLA	CELKOVÝ OBJEM ZÁSOBNÍHO PROSTORU [mil. m ³]	NAPLNĚNÍ ZÁSOBNÍHO PROSTORU [%]		
		10. 8. 2021	3. 8. 2022	10. 8. 2022
Žermanice	18,473	98	95	99
Těrlicko	22,012	100	96	96
Olešná	2,816	100	96	94

Obrázek č. 6 Mapa vybraných vodních nádrží

VYBRANÉ VÝZNAMNÉ NÁDRŽE NA ÚZEMÍ ČESKÉ REPUBLIKY



4. PŘEDPOKLÁDANÝ VÝVOJ A MOŽNÉ DOPADY

Povodí Vltavy, státní podnik – na celém území ve správě státního podniku Povodí Vltavy nejsou dle aktuální hydrometeorologické předpovědi ČHMÚ očekávány žádné významné srážky. V nejbližších dnech se nepříznivá hydrologická situace nezmění. Dle předpovědi se v povodí Vltavy i nadále očekává setrvalý stav hladin vodních toků. Průtoky na dolní Vltavě budou ovlivněny snižováním hladiny nádrže Orlík.

Povodí Ohře, státní podnik – na následujících 7 dní je předpovídáno naprosté minimum srážek a relativně vysoké denní teploty. Vlivem těchto okolností bude mít vodnost většiny vodních toků mírně klesající tendenci. U nádrží pokračují manipulace na odtoku dle platných manipulačních řádů a schválených mimořádných manipulací s ohledem na aktuální hydrologickou situaci a naplněnost konkrétních vodních děl. Nejsou očekávány výrazné mimořádné situace vyžadující řešení nebezpečných povodňových situací či poruch v zabezpečení vodárenských vodních nádrží.

Povodí Labe, státní podnik – v nejbližších dnech se očekávají průtoky převážně setrvalé. Počet profilů s průtoky na úrovni Q_{355} a nižšími bude v nejbližším období pravděpodobně mírně vzrůstat. Vývoj vodních zásob je průběžně monitorován a hodnocen. Aktuálně nejsou evidovány informace o vydání opatření obecné povahy týkající se omezení odběrů povrchových nebo podzemních vod na území v naší působnosti. V případě nepříznivého stavu budou s využitím zkušeností z minulých let přijímána vhodná opatření v součinnosti s dotčenými odběrateli, obcemi, vodoprávními úřady i odbornými institucemi (ČHMÚ, ČIŽP).

Povodí Moravy, s. p. – v následujících dnech se i nadále očekávají převážně setrvalé stavy nebo pozvolné poklesy hladin většiny vodních toků. Manipulace na vodních dílech jsou prováděny operativně dle aktuální hydrologické situace a dle schválených manipulačních řádů. Nádrže mají dostatečně zaplněné zásobní prostory. Vodárenské odběry a minimální průtoky pod vodními díly jsou zabezpečovány v požadovaných množstvích. Nádrže mají volné retenční prostory a jsou připraveny zachytit či transformovat případné povodňové průtoky.

Povodí Odry, státní podnik – na VD Morávka je z důvodu stavby „VD Morávka – převedení extrémních povodní“ od 1. 4. 2021 snížena úroveň zásobní hladiny o 2 m na úroveň 504,80 m n. m. Manipulace na ostatních nádržích jsou prováděny podle Manipulačního řádu Vodohospodářské soustavy povodí Odry. Vzhledem k naplněnosti nádrží a nižším průtokům v povodí je energetické využívání odtoků vody z nádrží utlumeno, pouze převod vody z VD Slezská Harta potřebný k doplnění zásobního prostoru VD Kružberk je energeticky využíván. Situace je průběžně pečlivě monitorována a vyhodnocována.

ZÁVĚR

Hladina podzemní vody v mělkých vrtech byla v 31. týdnu na území ČR celkově silně podnormální. Oproti předcházejícímu týdnu došlo k mírnému zlepšení stavu podzemní vody. Hladina však ve srovnání s předchozím týdnem převážně stagnovala s tendencí k mírnému poklesu, ale u 4 % vrtů výrazněji rostla. Ke zhoršení stavu nedošlo v žádném ze sledovaných povodí. Výraznější zlepšení stavu bylo zaznamenáno v povodí Olše a Ostravice a Bečvy ze silně podnormálního na normální. Podíl mělkých vrtů se silně a mimořádně podnormální hladinou (38 %) se mírně snížil, podíl vrtů s normální hladinou (42 %) se mírně zvýšil a podíl vrtů se silně a mimořádně nadnormální hladinou se příliš nezměnil (1 %).

Vydatnost pramenů na území ČR byla v 31. týdnu celkově silně podnormální. Oproti předcházejícímu týdnu se celkově stav vydatnosti mírně zlepšil. Vydatnost pramenů převážně stagnovala s tendencí k mírnému zmenšení, ale výrazněji se zmenšovala pouze u 2 % pramenů. Podíl pramenů se silně a mimořádně podnormální vydatností (48 %), normální vydatností (27 %) a se silně a mimořádně nadnormální vydatností (4 %) se příliš nezměnil.

Hladiny většiny sledovaných toků byly v průběhu týdne setrvalé, v závěru týdne mírně kolísaly v závislosti na srážkách. Výraznější kolísání bylo zaznamenáno v sobotu po intenzivních srážkách v povodí Blanice, přičemž na Blanici v Bavorově byl krátkodobě překročen 1. SPA. V porovnání s dlouhodobými srpnovými průměry se průtoky pohybovaly nejčastěji v rozmezí od 20 do 85 % průměru, toky odvodňující Beskydy a některé přítoky dolní a horní Vltavy dosahovaly ojediněle i průměrných až mírně nadprůměrných hodnot. Z hlediska hydrologického sucha se situace oproti předchozímu týdnu výrazněji nezměnila. Stále přibližně 40 % hlásných profilů vykazuje velmi nízké průtoky pod hranicí pro hydrologické sucho. Nejvíce profilů se suchem je nadále v povodí dolního Labe a Ohře. Významné vodárenské i víceúčelové nádrže jsou až na výjimky (tyto vodní díla mají nižší naplněnost převážně z provozních důvodů) naplněny z 71–100 % a jsou tak schopny zabezpečit požadované odběry.

Přílohy:

1. Aktuálně platná (2022), vydaná omezení k odběru povrchových vod + omezení odběrů z vodovodů pro veřejnou potřebu dle územní působnosti s. p. Povodí.