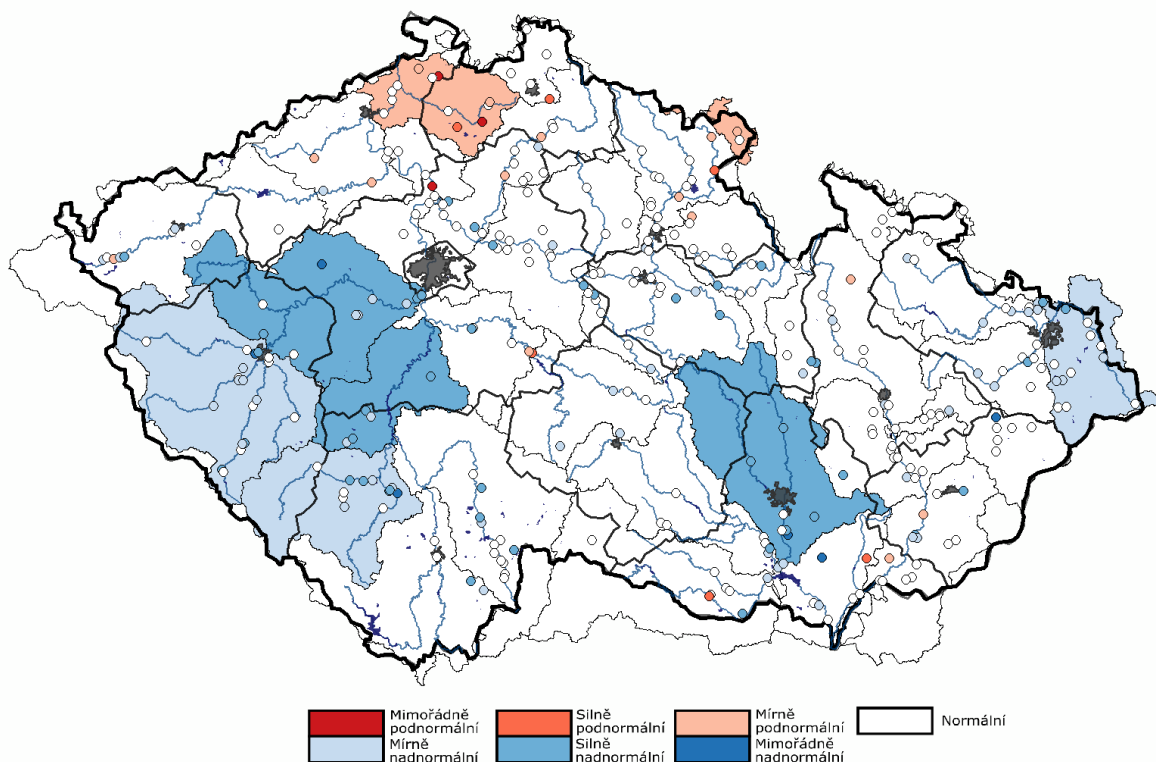


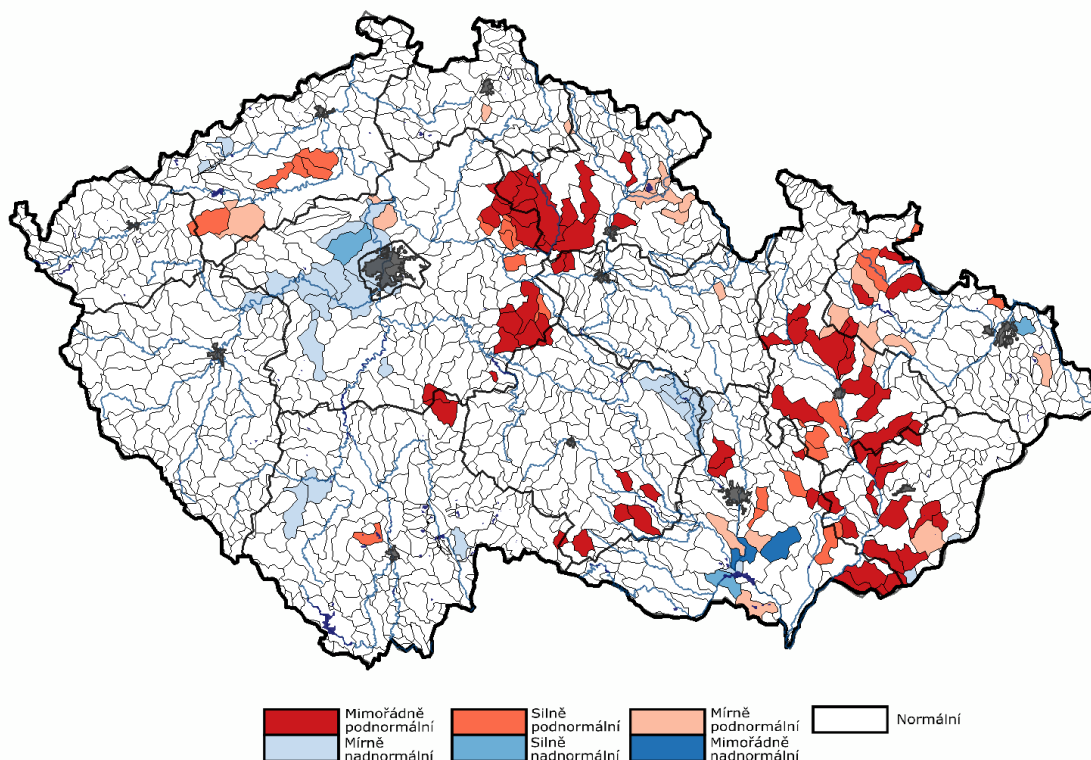
## AKTUÁLNÍ INFORMACE O STAVU VODNÍCH ZDROJŮ K 25. 8. 2021

Ministerstvo zemědělství předkládá stručnou zprávu se shrnutím nejdůležitějších skutečností o aktuálním stavu vodních zdrojů. Správci povodí situaci monitorují a vyhodnocují na základě aktuálních potřeb.

Obrázek č. 1 – Mapa hydrologického podzemního sucha, 16. 8. – 22. 8. 2021 (zdroj: <http://hamr.chmi.cz>):



Obrázek č. 2 – Mapa hydrologického povrchového sucha, 16. 8. – 22. 8. 2021 (zdroj: <http://hamr.chmi.cz>):



## POPIS AKTUÁLNÍ HYDROLOGICKÉ SITUACE

### 1. STAV PODZEMNÍCH VOD (týdenní zpráva ČHMÚ 16. 8. – 22. 8. 2021)

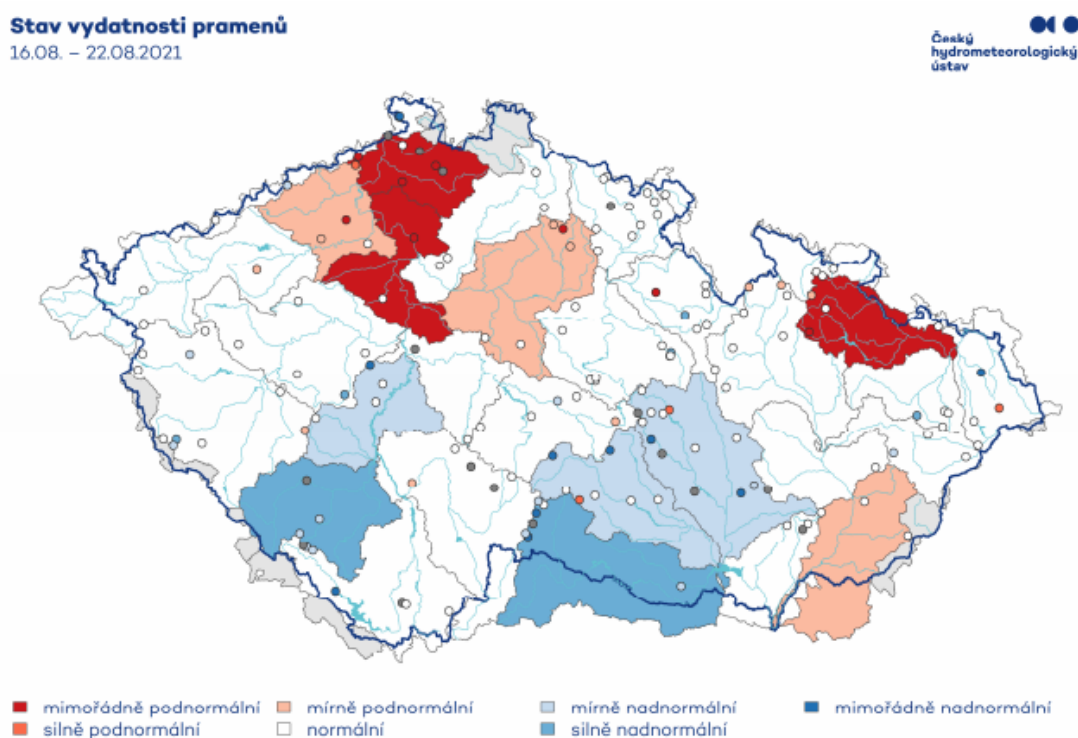
Hladina podzemní vody v mělkých vrtech byla v 33. týdnu na území ČR celkově normální. V povodí střední Vltavy, dolní Berounky a Svratky a Svitavy byla hladina silně nadnormální, v povodí Otavy, horní Berounky a Olše a Ostravice mírně nadnormální a v povodí Ploučnice mírně podnormální. Na ostatním území ČR byla hladina normální.

Oproti předcházejícímu týdnu došlo u mělkých vrtů celkově k mírnému zhoršení stavu. Hladina převážně stagnovala s tendencí k mírnému poklesu. Ke zlepšení hladiny došlo pouze v povodí Svratky a Svitavy z mírně na silně nadnormální. Ke zhoršení hladiny došlo v povodí střední Vltavy z mimořádně na silně nadnormální, v povodí Otavy a horní Berounky ze silně na mírně nadnormální, v povodí Labe od Orlice po Jizeru, horní Vltavy, Lužnice, Sázavy, horní Ohře, Opavy a střední Moravy ze silně na mírně nadnormální a v povodí Ploučnice z normální na mírně podnormální. Podíl mělkých vrtů se silně až mimořádně podnormální hladinou (3 %) se nezměnil, podíl mělkých vrtů s normální hladinou (61 %) se zvýšil a podíl mělkých vrtů se silně až mimořádně nadnormální hladinou (15 %) se snížil.

Vydatnost pramenů na území ČR byla v 33. týdnu celkově normální. Situace však byla nadále regionálně odlišná. V povodí Otavy a Dyje byla silně nadnormální vydatnost a v povodí střední Vltavy a Svratky a Svitavy a Jihlavy byla mírně nadnormální vydatnost. V povodí Labe od Doubravy po Jizeru, dolní Ohře a dolní Moravy byla vydatnost mírně podnormální a v povodí Labe od Vltavy po Ohři, Ploučnice a Opavy dokonce mimořádně podnormální. Na ostatním území ČR převládala normální vydatnost.

Oproti předcházejícímu týdnu došlo u pramenů celkově k mírnému zhoršení stavu. Vydatnost pramenů ve srovnání s předchozím týdnem převážně stagnovala s tendencí k mírnému zmenšování. K mírnému zlepšení došlo v oblasti soutoku Dyje a Moravy z mírně podnormální na normální a v povodí Svratky a Svitavy z normální na mírně nadnormální. K mírnému zhoršení stavu došlo zejména v povodí Jihlavy ze silně na mírně nadnormální, v povodí Sázavy z mírně nadnormální na normální a v povodí dolní Moravy z normální na mírně podnormální. Podíl pramenů se silně až mimořádně podnormální (9 %) se nezměnil, podíl pramenů s normální vydatností (64 %) a podíl pramenů se silně až mimořádně nadnormální vydatností (11 %) se příliš nezměnil.

Obrázek č. 3 – Mapa stavu vydatnosti pramenů, 16. 8. – 22. 8. 2021 (zdroj: [www.chmi.cz](http://www.chmi.cz)):



## STAV HLADINY VODNÍCH TOKŮ

**Povodí Vltavy, státní podnik** – na většině území povodí Vltavy, Sázavy a Berounky je hydrologická situace příznivá, z pohledu stavu a množství povrchových vod ji nelze hodnotit jako stav hydrologického sucha.

Vodnosti toků v územní působnosti závodu horní Vltavy se pohybují v rozmezí  $Q_{270}$ – $Q_{30}$ , což je 53–174 % dlouhodobého průměru za měsíc srpen.

Průtoky v povodí dolní Vltavy se u většiny sledovaných profilů pohybují v rozmezí  $Q_{330}$ – $Q_{90}$ . Ve vztahu k dlouhodobému průměru za měsíc srpen jsou průtoky na povodí dolní Vltavy v rozsahu 30–111 %  $Q_{VIII}$ . Závěrovým profilem Sázavy (profil Nespeky) aktuálně protéká  $8,92 \text{ m}^3 \cdot \text{s}^{-1}$ , což odpovídá 65 % dlouhodobého průměrného průtoku pro měsíc srpen. Profilem Praha – Malá Chuchle protéká aktuálně  $92 \text{ m}^3 \cdot \text{s}^{-1}$ , což je 69 %  $Q_{VIII}$ .

Aktuálně se průtoky na tocích v povodí Berounky pohybují nejčastěji v rozmezí hodnot od  $Q_{240}$  do  $Q_{120}$ , mírně vyšší průtoky okolo  $Q_{90}$ – $Q_{60}$  jsou na Úhlavě. Ve vztahu k dlouhodobému měsíčnímu průměru pro srpen jsou aktuálně v povodí Berounky průměrné denní průtoky v rozmezí 75–130 % normálu.

**Povodí Ohře, státní podnik** – vlivem plošných a déletrvajících srážek došlo začátkem tohoto týdne k poměrně výraznějšímu nárůstu přirozené vodnosti toků. Hydrologická vodnost ke dni 25. 8. k 7:00 dosahovala na horním úseku Ohře 180 %  $Q_{VIII}$  (průměrný měsíční průtok pro měsíc srpen za referenční období 2005–2018). Dolní tok Ohře se pohybuje kolem 100 % vodnosti  $Q_{VIII}$  (průtoky ovlivněny manipulacemi na vodním díle Nechranice). Vodnost Bíliny se aktuálně pohybuje okolo 120 %  $Q_{VIII}$ , vodnost Ploučnice se pohybuje mírně pod 100 %  $Q_{VIII}$ . K dnešnímu dni je registrováno podkročení průtoků pod hodnotou průtokového kvantilu  $Q_{330}$  na téměř 20 % sledovaných profilů.

**Povodí Labe, státní podnik** – vysoké srážkové úhrny vypadly v průběhu pondělního večera a noci na úterý v Krkonoších, místy přes 100 mm srážek za 12 hodin. Na tyto srážky reagovaly vzestupy průtoků zejména toky v povodí horního Labe, Úpy a Jizery. Ke krátkodobému dosažení 2. SPA došlo na Labi v profilu Špindlerův Mlýn a Labská. Průtoky na většině toků mají tendenci převážně setrvalou nebo mírně rozkolísanou v závislosti na srážkách. V tocích odvodňujících Krkonoše již dochází k poklesům průtoků.

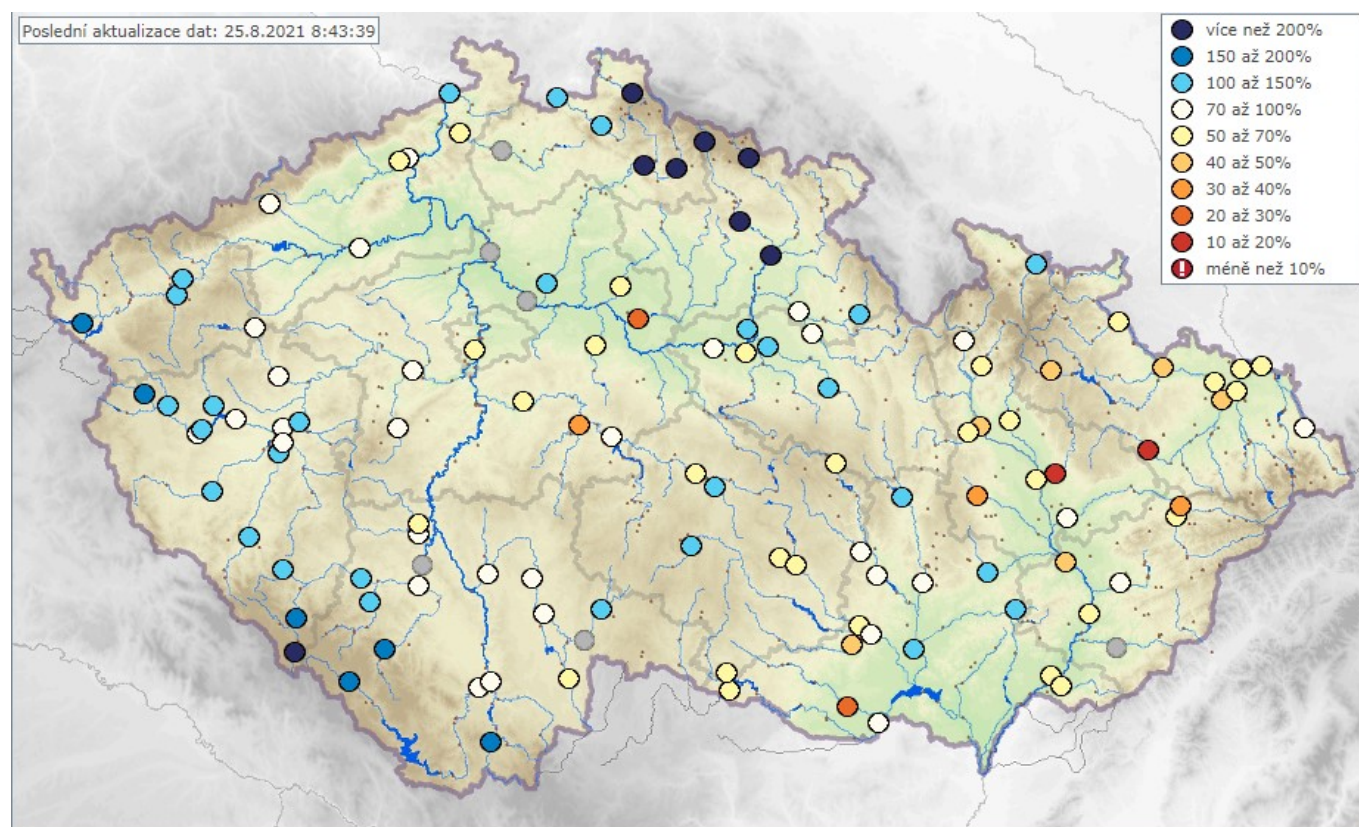
Vodnosti se k dnešnímu dni pohybují nejčastěji v rozmezí  $Q_{300}$  až  $Q_{210}$ , vodnosti větší než  $Q_{30}$  jsou zaznamenány v horní části Labe, Úpy a Jizery. Průtoky na úrovni  $Q_{355}$  a nižší se k dnešnímu dni nevyskytují v žádném profilu ze 120 sledovaných profilů (dne 18. 8. byl takový průtok v 7 profilech).

Ve srovnání s dlouhodobými průměrnými průtoky pro měsíc srpen (vyhodnocováno za hydrologické období 1981–2010) se nejčastěji průtoky ve vodních tocích pohybují mezi 100 až 150 % dlouhodobého normálu, vyšší průtoky jsou v horní části Labe, Jizery a Úpy (nad 200 %), nižší průtoky jsou v povodí Chrudimky, Mrliny a Výrovky (v rozmezí 50 až 70 %) a nejnižší průtoky jsou v povodí Cidliny (29 %).

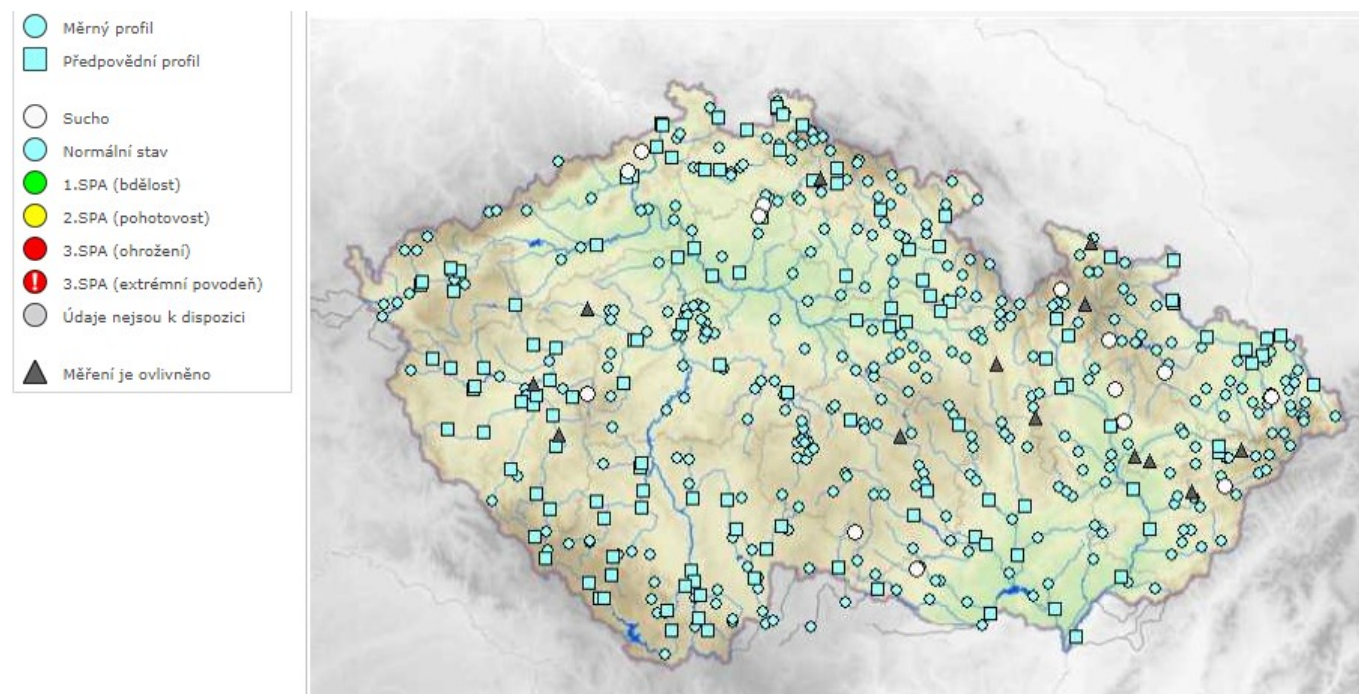
**Povodí Moravy, s. p.** – v uplynulém týdnu se výraznější srážky vyskytovaly pouze v neděli s průměrným úhrnem 7,9 mm. Hladiny neovlivněných toků jsou převážně mírně na poklesu. Pod vodními díly jsou průtoky setrvalé. Průtoky neovlivněných toků se pohybují v povodí Moravy a Dyje v rozmezí od 40 až do 150 % dlouhodobého průměru pro měsíc srpen. Limity sucha ( $Q_{355}$ ) se v současnosti v povodí Moravy a Dyje prakticky nevyskytují.

**Povodí Odry, státní podnik** – situace na vodních tocích je dobrá. Srážkové úhrny se za poslední týden pohybovaly v rozmezí cca od 5 do 60 mm (Uhelná 63,5 mm), měly spíše bouřkový charakter a zasáhly hlavně Beskydy a podhůří Beskyd, během posledních 24 hodin i Jeseníky a udržují dobrou hydrologickou situaci na vodních tocích a nádržích. Průtoky v tocích se pohybují na úrovni 90 až 355 denních vod. Závěrovým profilem řeky Odry v Bohumíně nyní protéká  $16,6 \text{ m}^3 \cdot \text{s}^{-1}$  vody, což odpovídá téměř 270 dennímu průtoku. Průtoky vody se ve vyhodnocovaných profilech pohybují v rozmezí 12 až 71 % dlouhodobého měsíčního průměru.

Obrázek č. 4 – Mapa vodnosti toků v ČR, poměr k dlouhodobému měsíčnímu průměru, 25. 8. 2021 (zdroj: ČHMÚ):



Obrázek č. 5 – Mapa aktuálního stavu povrchových vod, 25. 8. 2021 (zdroj: [www.chmi.cz](http://www.chmi.cz)):



## 2. NAPLNĚNOST VODNÍCH NÁDRŽÍ

**Povodí Vltavy, státní podnik** – na většině vodních nádrží jsou hladiny na úrovních obvyklých pro současné období. Odtok z VD Švihov je aktuálně na hodnotě  $1,06 \text{ m}^3 \cdot \text{s}^{-1}$ , odtok z VD Lipno II je aktuálně na hodnotě  $10 \text{ m}^3 \cdot \text{s}^{-1}$ . Z Vltavské kaskády (profil VD Vrané) aktuálně odtéká  $70 \text{ m}^3 \cdot \text{s}^{-1}$ .

Naplňenost zásobních prostorů většiny významných vodních nádrží v povodí Berounky se pohybuje v rozmezí 75–96 %.

Zásoba povrchové vody ve vodárenských nádržích je v současné době dostatečná a je možné ji odebírat v požadovaném rozsahu. Na vodárenských nádržích nejsou zaznamenávány žádné problémy s jakostí vody ve vazbě na její udržitelnost v úpravě vody na vodu pitnou.

VYBRANÉ VODÁRENSKÉ NÁDRŽE				
NÁZEV VODNÍHO DÍLA	CELKOVÝ OBJEM ZÁSOBNÍHO PROSTORU [mil. m <sup>3</sup> ]	NAPLNĚNÍ ZÁSOBNÍHO PROSTORU [%]		
		25. 8. 2020	18. 8. 2021	25. 8. 2021
Švihov	246,068	100	98	98
Římov	30,016	95	97	96
Klíčava	7,860	58	96	96
Nýrsko	15,966	89	88	87

VYBRANÉ NÁDRŽE – OSTATNÍ ÚČELY				
NÁZEV VODNÍHO DÍLA	CELKOVÝ OBJEM ZÁSOBNÍHO PROSTORU [mil. m <sup>3</sup> ]	NAPLNĚNÍ ZÁSOBNÍHO PROSTORU [%]		
		25. 8. 2020	18. 8. 2021	25. 8. 2021
Lipno I.	252,991	86	89	89
Orlík	374,428	95	90	88
Slapy	200,500	96	92	95
Hracholusky	32,021	79	84	84

**Povodí Ohře, státní podnik** – u vodárenských nádrží a u nádrží zajišťujících vodu pro průmysl se nepředpokládají problémy v zajištění odběrů. Naprostá většina vodárenských nádrží je naplněna nad 90 % zásobního objemu. Výjimkami jsou nádrže VD Horka s naplněností 88,5 % a VD Fláje s naplněností 89,6 %, které jsou již pozvolně prázdněny na podzimní a zimní období. Zásobní prostor VD Janov, jež byl předvypuštěn z důvodu prováděných oprav v korytě pod vodním dílem a který se nyní kontinuálně plní, je naplněn již z 90,8 %. Z VD Janov se však surová voda pro pitné účely dlouhodobě neodebírá.

Ve správě státního podniku jsou pouze čtyři nádrže, jejichž zásobní prostory jsou naplněny z méně než 90 % a které plní jiný účel než vodárenský. Jsou jimi téměř vyprázdněná nádrž Blatno na Podvineckém potoce, nádrž Skalka s naplněností zásobního prostoru (Vz) 78,6 % na Ohři a nádrž Sedlec (Vz = 60,9 %) u Maštova na toku Dubá I a VD Újezd (Vz = 59,8 %) na Bílině. Vodní nádrž Blatno je již od loňského listopadu z rozhodnutí o mimořádné manipulaci udržována prázdná z důvodu oprav na funkčním objektu. Naplněnost vodního díla Sedlec je vlivem odběrů vody pro závlahy především v letních měsících pravidelně pozvolna snižována. Nižší naplněnost zásobního prostoru VD Újezd je obvyklým stavem v letním období. Nádrž Skalka bude s ohledem na pokračující opravy drážek provizorního hrazení hrazeného bezpečnostního přelivu z minulého roku udržována o cca 0,8 až 1 m níže (441,20 – 441,40 m n. m.), než je maximální hladina letního zásobního prostoru. Snižovaná hladina nebude mít vliv na zajištění hlavních účelů soustavy nádrží Skalka – Jesenice.

VYBRANÉ VODÁRENSKÉ NÁDRŽE				
NÁZEV VODNÍHO DÍLA	CELKOVÝ OBJEM ZÁSOBNÍHO PROSTORU [mil. m <sup>3</sup> ]	NAPLNĚNÍ ZÁSOBNÍHO PROSTORU [%]		
		25. 8. 2020	18. 8. 2021	25. 8. 2021
Stanovice	20,0	92	97	96
Horka	16,5	91	90	88
Přísečnice	46,7	83	96	95
Křímov	1,26	82	99	96
Fláje	19,5	84	92	90

VYBRANÉ NÁDRŽE – OSTATNÍ ÚČELY				
NÁZEV VODNÍHO DÍLA	CELKOVÝ OBJEM ZÁSOBNÍHO PROSTORU [mil. m <sup>3</sup> ]	NAPLNĚNÍ ZÁSOBNÍHO PROSTORU [%]		
		25. 8. 2020	18. 8. 2021	25. 8. 2021
Skalka	13,66	78	78	79
Jesenice	47,1	94	95	94
Nechranice	233	89	98	98
Újezd	4,56	43	67	60
Vidhostice	0,860	77	92	92

**Povodí Labe, státní podnik** – Na vodárenských nádržích ve správě státního podniku nebyly zaznamenány takové poklesy objemu vody, které by si vynutily omezení provozu vodních děl, resp. omezení povolených odběrů. Zásoba povrchové vody ve vodárenských nádržích je v současné době dostatečná a je možné ji odebírat v požadovaném rozsahu. Naplněnost vodárenských nádrží se pohybuje v rozmezí 90 až 99 %. Na všech nádržích probíhají manipulace v souladu se schválenými manipulačními řády. Zaplněnost zásobních prostorů nejvýznamnějších vodních nádrží se pohybuje v rozmezí 79 – 100 %.

VYBRANÉ VODÁRENSKÉ NÁDRŽE				
NÁZEV VODNÍHO DÍLA	CELKOVÝ OBJEM ZÁSOBNÍHO PROSTORU [mil. m <sup>3</sup> ]	NAPLNĚNÍ ZÁSOBNÍHO PROSTORU [%]		
		25. 8. 2020	18. 8. 2021	25. 8. 2021
Hamry	1,206	100	90	91
Křižanovice	1,620	95	99	90
Vrchlice	7,890	85	94	93
Josefův Důl	19,133	97	99	99
Souš	4,585	64	96	96

VYBRANÉ NÁDRŽE – OSTATNÍ ÚČELY				
NÁZEV VODNÍHO DÍLA	CELKOVÝ OBJEM ZÁSOBNÍHO PROSTORU [mil. m <sup>3</sup> ]	NAPLNĚNÍ ZÁSOBNÍHO PROSTORU [%]		
		25. 8. 2020	18. 8. 2021	25. 8. 2021
Rozkoš	45,948	99	95	98
Seč	14,017	94	86	85
Pastviny	6,236	88	79	79
Mšeno	1,897	99	96	95
Les Království	1,422	100	84	100

**Povodí Moravy, s. p.** – hladiny na většině nádrží jsou převážně setrvalé. Nádrže mají většinou plné zásobní prostory. Na VD Plumlov je hladina snížena z důvodu rekonstrukce a nepříznivé hydrologické situace.

VYBRANÉ VODÁRENSKÉ NÁDRŽE				
NÁZEV VODNÍHO DÍLA	CELKOVÝ OBJEM ZÁSOBNÍHO PROSTORU [mil. m <sup>3</sup> ]	NAPLNĚNÍ ZÁSOBNÍHO PROSTORU [%]		
		25. 8. 2020	18. 8. 2021	25. 8. 2021
Vranov <sup>*)</sup>	79,668	100	91	87
Vír	44,060	99	96	95
Mostiště	9,339	100	100	100
Hubenov	2,394	100	100	100
Slušovice	7,245	92	91	90
Karolínka	5,813	94	90	89

Pozn.: <sup>\*)</sup> Nádrž s vodárenským využitím.

VYBRANÉ NÁDRŽE – OSTATNÍ ÚČELY				
NÁZEV VODNÍHO DÍLA	CELKOVÝ OBJEM ZÁSOBNÍHO PROSTORU [mil. m <sup>3</sup> ]	NAPLNĚNÍ ZÁSOBNÍHO PROSTORU [%]		
		25. 8. 2020	18. 8. 2021	25. 8. 2021
Nové Mlýny	58,039	100	100	100
Brno	13,023	96	95	96
Letovice	9,015	73	60	58
Dalešice	62,986	100	92	92
Bystřička	0,852	99	100	100
Plumlov	2,884	96	61	61



**Povodí Odry, státní podnik** – všechny významné nádrže státního podniku mají vysoký stupeň naplnění (73 až 100 % zásobního objemu).

Na čtyřech vodních dílech probíhají mimořádné manipulace povolené příslušným vodoprávním úřadem (na nádrži Šance odzkoušení chování vodního díla po dokončené rekonstrukci, na nádržích Morávka, Olešná a Žermanice zvýšení zásobní hladiny nádrží v souvislosti s připravovanou opravou 2 spádových stupňů na přivaděči vody z povodí Morávky do Žermanic a odstavením přivaděče v letním období červenec až říjen 2020). Na nádržích Šance a Slezská Harta je kóta zásobní hladiny v letním období (květen až říjen) stanovena níže než v zimním období (listopad až duben). Důvodem je zajištění povodňové ochrany na území povodí Odry, pro které jsou nebezpečné hlavně letní povodně. Manipulace jsou proto prováděny s ohledem na dosažení úrovně letní zásobní hladiny.

VYBRANÉ VODÁRENSKÉ NÁDRŽE				
NÁZEV VODNÍHO DÍLA	CELKOVÝ OBJEM ZÁSOBNÍHO PROSTORU [mil. m <sup>3</sup> ]	NAPLNĚNÍ ZÁSOBNÍHO PROSTORU [%]		
		25. 8. 2020	18. 8. 2021	25. 8. 2021
Slezská Harta *)	182,011	100	94	94
Kružberk	24,579	99	97	93
Šance	39,498	100	89	89
Morávka **)	3,982	100	72	73

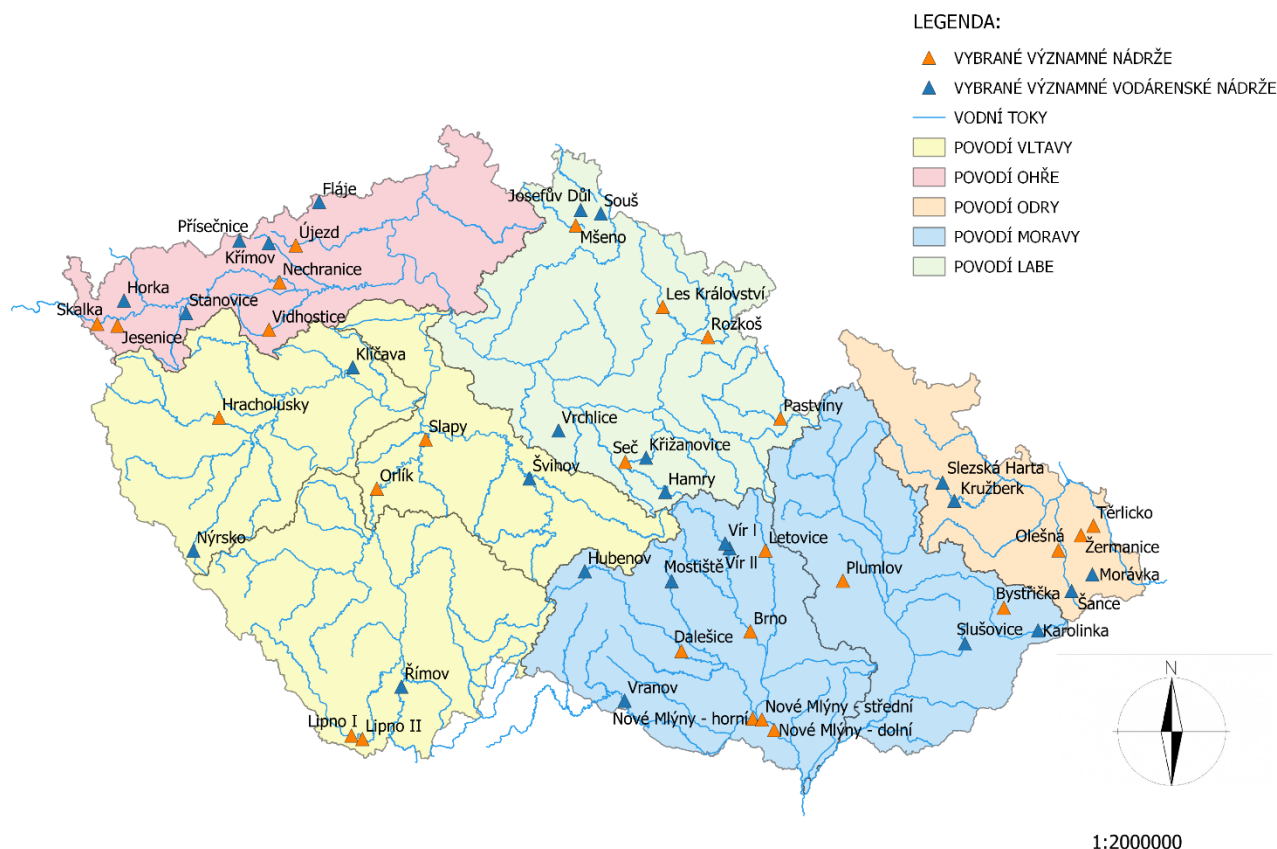
Pozn.: \*) Nádrž s vodárenským využitím.

\*\*) Od 1. 4. 2021 změna úrovně zásobní hladiny (viz Předpokládaný vývoj).

VYBRANÉ NÁDRŽE – OSTATNÍ ÚČELY				
NÁZEV VODNÍHO DÍLA	CELKOVÝ OBJEM ZÁSOBNÍHO PROSTORU [mil. m <sup>3</sup> ]	NAPLNĚNÍ ZÁSOBNÍHO PROSTORU [%]		
		25. 8. 2020	18. 8. 2021	25. 8. 2021
Žermanice	18,473	100	99	97
Olešná	2,816	100	100	100
Těrlicko	22,012	100	100	96

Obrázek č. 6 – Mapa vybraných vodních nádrží

### VYBRANÉ VÝZNAMNÉ NÁDRŽE NA ÚZEMÍ ČESKÉ REPUBLIKY



### 3. PŘEDPOKLÁDANÝ VÝVOJ A MOŽNÉ DOPADY

**Povodí Vltavy, státní podnik** – podle aktuální hydrometeorologické prognózy ČHMÚ jsou v nejbližších dnech očekávány mírné srážky na celém území, které mohou ovlivnit stávající hydrologické poměry. Přesto v nejbližších dnech lze předpokládat jen mírný vzestup průtoků. Průtok v měrném profilu v Praze v Chuchli bude do konce týdne udržován v rozmezí od  $85 \text{ m}^3 \cdot \text{s}^{-1}$  do  $100 \text{ m}^3 \cdot \text{s}^{-1}$ .

**Povodí Ohře, státní podnik** – počasí bude od zítřka výrazně ovlivňovat tlaková níže na severu od ČR a s ní související studená a následně okluzní fronta přecházející od severozápadu. Od zítřka se očekává další ochlazení s příchodem nízké oblačnosti s vytrvalými plošnými srážkami. Srážkové úhrny do konce tohoto týdne se předpokládají dle aktuálních předpovědí 15–35 mm. Maximální denní teploty se budou pohybovat nejčastěji do  $15 \text{ }^\circ\text{C}$ . Následujících sedm dní se vzhledem k plošným srážkám očekává opět nárůst přirozené vodnosti toků.

U nádrží pokračují manipulace na odtoku dle platných manipulačních řádů a schválených mimořádných manipulací s ohledem na aktuální hydrologickou situaci a naplněnost konkrétních vodních děl. Nejsou očekávány výrazné mimořádné situace vyžadující řešení nebezpečných povodňových situací či poruch v zabezpečení vodárenských vodních nádrží.

**Povodí Labe, státní podnik** – v nejbližších dnech se očekávají průtoky na podobné úrovni jako k dnešnímu dni. Průtoky srážkami zasažených toků budou klesat. Dolní Labe bude ještě v důsledku dotoku zvýšených průtoků z horních částí povodí stoupat. V případě výskytu přeháněk nebo bouřek mohou být průtoky mírně rozkolísané. V příštím týdnu se očekává pouze ojedinělý výskyt stanic s průtoky na úrovni Q355 a nižšími.

Vývoj vodních zásob je průběžně monitorován a hodnocen. Aktuálně nejsou známe informace o vydání opatření obecné povahy týkající se omezení odběrů povrchových nebo podzemních vod na území v působnosti podniku. V případě nepříznivého stavu budou s využitím zkušeností z minulých let přijímána vhodná opatření v součinnosti s dotčenými odběrateli, obcemi, vodoprávními úřady i odbornými institucemi (ČHMÚ, ČIŽP).

**Povodí Moravy, s. p.** – zítra ráno a dopoledne se očekává na většině území déšť, odpoledne pak na většině území přeháňky, ojediněle bouřky. Hladiny toků budou mírně kolísat nebo zvolna stoupat. Manipulace na vodních dílech jsou prováděny operativně dle aktuální hydrologické situace a dle schválených manipulačních řádů. Nádrže mají volné retenční prostory a jsou připraveny zachytit či transformovat případné povodňové průtoky z přívalových srážek.

**Povodí Odry, státní podnik** – na VD Morávka je z důvodu stavby „VD Morávka – převedení extrémních povodní“ od 1. 4. 2021 snížena úroveň zásobní hladiny o 2 m na úroveň 504,80 m n. m. Manipulace na ostatních nádržích jsou prováděny podle Manipulačního řádu Vodohospodářské soustavy povodí Odry. S ohledem k aktuálnímu naplnění zásobních prostorů vodních nádrží na vodních dílech v Beskydské oblasti dochází částečně k opětovnému energetickému využití vypouštěné vody. Situace je průběžně pečlivě monitorována a vyhodnocována.

## ZÁVĚR

Hladina podzemní vody v mělkých vrtech byla v 33. týdnu na území ČR celkově normální, oproti předcházejícímu týdnu došlo u mělkých vrtů celkově k mírnému zhoršení stavu. Vydutnost pramenů na území ČR byla celkově normální, avšak regionálně odlišná. Oproti předcházejícímu týdnu došlo u pramenů celkově k mírnému zhoršení stavu. Počet pramenů, u kterých bylo dosaženo silného či mimořádného sucha, se oproti minulému týdnu nezměnil, tvoří 9 % všech objektů.

Průměrné týdenní vodnosti se pohybovaly nejčastěji mezi  $Q_{330}$  a  $Q_{150}$ , nejvíce vodné toky se vyskytovaly zejména v povodí Dyje ( $Q_{60}$  až  $Q_{30}$ ). Vzhledem k dlouhodobým srpnovým průměrům dosahovaly průtoky většinou podprůměrných až průměrných hodnot od 40 do 100 %  $Q_{VIII}$ , některé srážkami zasažené toky až dvojnásobku  $Q_{VIII}$  (ojediněle i více).

Významné vodárenské i víceúčelové nádrže jsou až na výjimky (tyto vodní díla mají nižší naplněnost převážně z provozních důvodů) naplněny ze 80 – 100 % a jsou schopny zabezpečit požadované odběry či zachytit a transformovat případné povodňové průtoky. Manipulace na vodních dílech probíhají podle platných manipulačních řádů.

Přílohy:

1. Aktuálně platná (2021), vydaná omezení k odběru povrchových vod + omezení odběrů z vodovodů pro veřejnou potřebu dle územní působnosti s. p. Povodí.