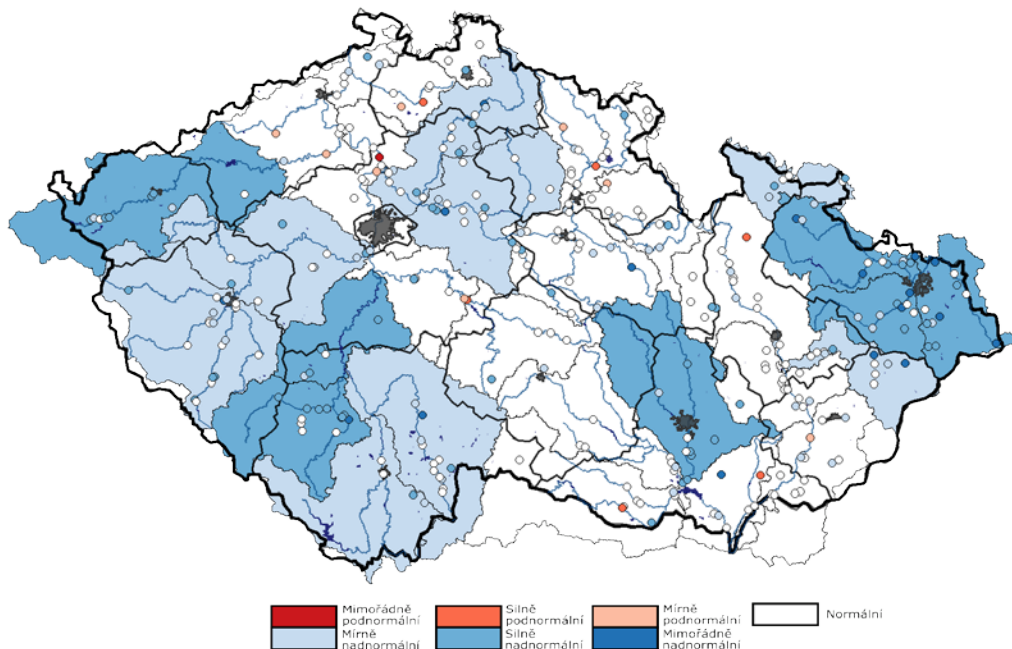


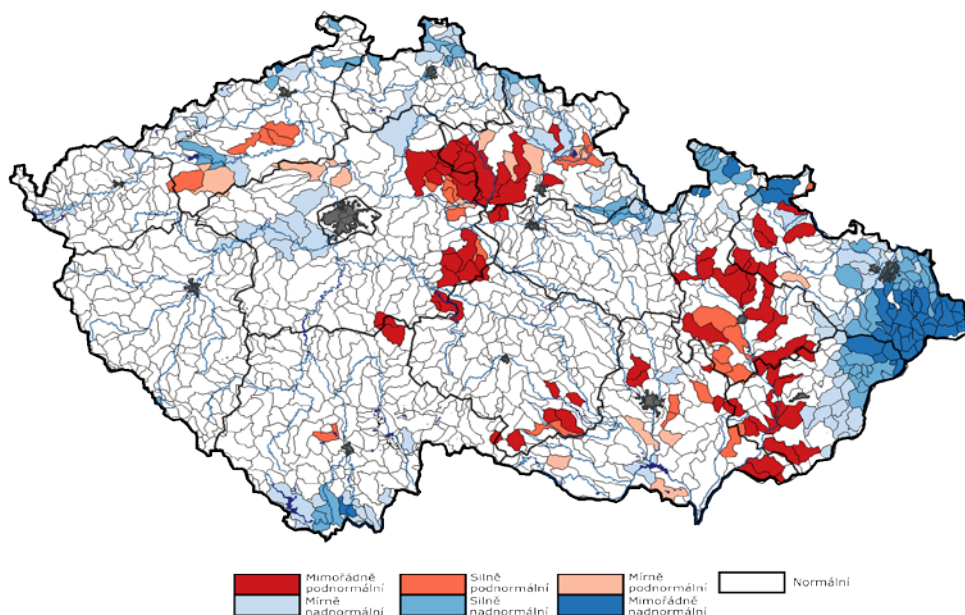
## AKTUÁLNÍ INFORMACE O STAVU VODNÍCH ZDROJŮ K 8. 9. 2021

Ministerstvo zemědělství předkládá stručnou zprávu se shrnutím nejdůležitějších skutečností o aktuálním stavu vodních zdrojů. Správci povodí situaci monitorují a vyhodnocují na základě aktuálních potřeb.

Obrázek č. 1 – Mapa hydrologického podzemního sucha, 30. 8. – 5. 9. 2021 (zdroj: <http://hamr.chmi.cz>):



Obrázek č. 2 – Mapa hydrologického povrchového sucha, 30. 8. – 5. 9. 2021 (zdroj: <http://hamr.chmi.cz>):

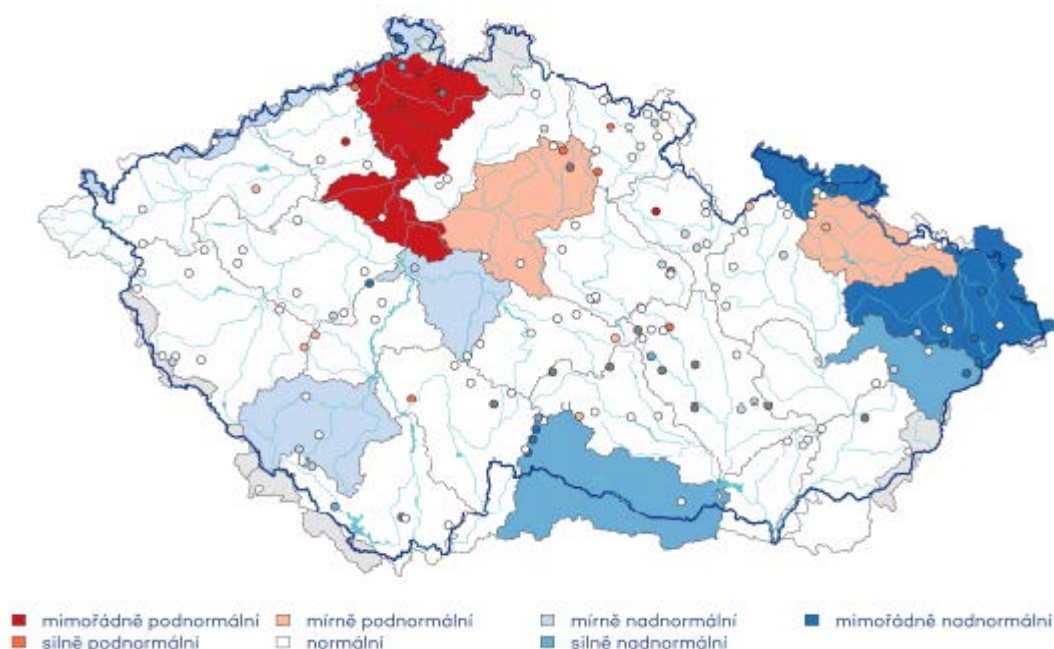


## POPIS AKTUÁLNÍ HYDROLOGICKÉ SITUACE

### 1. STAV PODZEMNÍCH VOD (týdenní zpráva ČHMÚ 30. 8. – 5. 9. 2021, hluboké vrty – měsíční zpráva ČHMÚ červenec 2021)

Hladina podzemní vody v mělkých vrtech byla v 35. týdnu na území ČR celkově mírně nadnormální. V povodí Otavy, střední Vltavy, horní Ohře, Odry, Opavy, Olše a Ostravice a Svatky a Svitavy byla hladina silně nadnormální. V povodí Labe od Doubravy po Jizeru, Jizery, horní Vltavy, Lužnice, Berounky, Osoblahy a Bečvy byla hladina mírně nadnormální. Na ostatním území ČR byla hladina normální. Oproti předcházejícímu týdnu došlo ke zlepšení stavu podzemních vod i přesto, že hladina spíše stagnovala. Ke zhoršení stavu nedošlo v žádném ze sledovaných povodí. Podíl mělkých vrtů se silně až mimořádně podnormální hladinou (2 %) se téměř nezměnil, podíl mělkých vrtů s normální hladinou (53 %) poklesl a podíl mělkých vrtů se silně až mimořádně nadnormální hladinou (25 %) vzrostl. Vydátnost pramenů na území ČR byla v tomto týdnu celkově normální. Situace však byla nadále regionálně odlišná. Oproti předcházejícímu týdnu celkově došlo ke zlepšení stavu vydátnosti, a to i přesto, že vydátnost pramenů ve srovnání s předchozím týdnem převážně stagnovala. Podíl pramenů se silně až mimořádně podnormální (9 %) a normální (64 %) vydátností se téměř nezměnil. Podíl pramenů se silně až mimořádně nadnormální vydátností (12 %) mírně vzrostl.

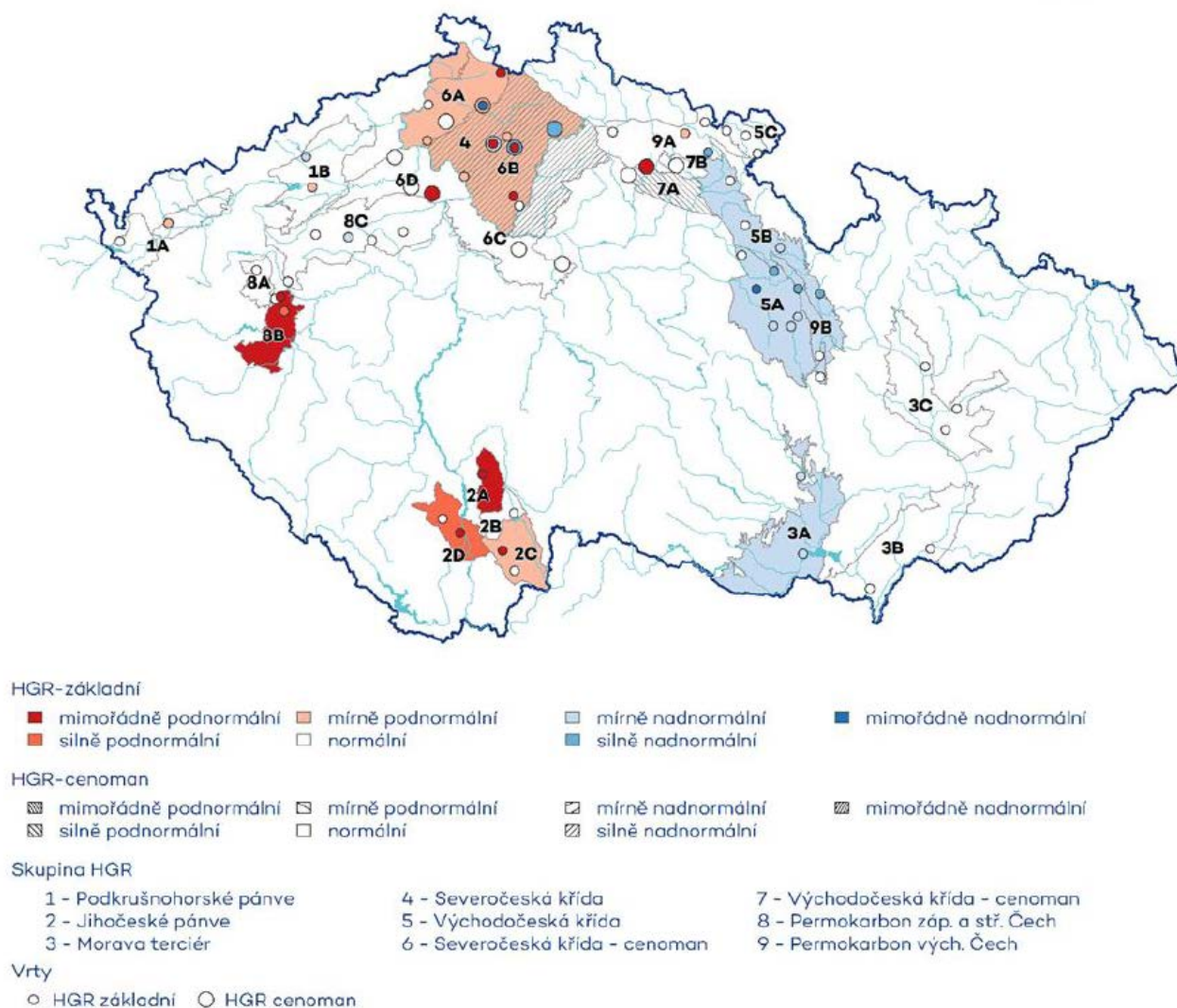
Obrázek č. 3 – Mapa stavu vydátnosti pramenů, 30. 8. – 5. 9. 2021 (zdroj: [www.chmi.cz](http://www.chmi.cz)):



Hladina podzemní vody v hlubokých vrtech byla v červenci mimořádně podnormální v části jihočeských pánví (2A) a permokarbonu středních a západních Čech (8B). Silně podnormální byla hladina v části jihočeských pánví (2D) a cenomanu východočeské křídly (7A). Mírně podnormální byla hladina v části jihočeských pánví (2C) a také v severočeské křídly (4), kde se projevila letošní nadprůměrná dotace podzemních vod. Mírně nadnormální byla hladina v části východočeské křídly (5A, 5B), permokarbonu východních Čech (9B), moravského terciéru (3A) a silně nadnormální byla hladina v části cenomanu severočeské křídly (6B), který má výrazně víceletý režim. V ostatních oblastech byla hladina normální.

V žádné skupině hydrogeologických rajonů (HGR) nedošlo ke zhoršení stavu. Zlepšil se stav části jihočeských pánví (2C), východočeské křídly (5B) a permokarbonu východních Čech (9B), ale především se zlepšil stav severočeské křídly (4) – z mimořádně na mírně podnormální. Celkově se snížil podíl silně až mimořádně podnormálních objektů (15 %) a výrazně se snížil i podíl objektů s normální hladinou (49 %). Naopak podíl silně až mimořádně nadnormálních objektů vzrostl (12 %). Většina objektů zaznamenala stagnaci až mírný pokles hladiny (41 %) nebo stagnaci až mírný vzestup hladiny (45 %). V meziročním porovnání se stejným měsícem minulého roku se zlepšil stav hladiny na celém území Čech s výjimkou jihočeských pánví. Vzestup zaznamenalo 22 % objektů a velký vzestup 19 % objektů.

Obrázek č. 4 – Mapa stavu hladiny podzemní vody v hlubokých vrtech, červenec 2021 (zdroj: [www.chmi.cz](http://www.chmi.cz)):



## 2. STAV HLADINY VODNÍCH TOKŮ

**Povodí Vltavy, státní podnik** – na většině území povodí Vltavy, Sázavy a Berounky je hydrologická situace příznivá. Z pohledu stavu a množství povrchových vod nelze aktuální hydrologickou situaci hodnotit jako stav hydrologického sucha. Vodnosti toků v územní působnosti ZHV se pohybují v rozmezí  $Q_{270}$ – $Q_{90}$ , což je 49–139 % dlouhodobého průměru za měsíc září. Aktuálně se průtoky na tocích v povodí Berounky pohybují nejčastěji v rozmezí hodnot od  $Q_{300}$  do  $Q_{210}$ , mírně vyšší průtoky okolo  $Q_{120}$  jsou na Úhlavě. Průměrné denní průtoky na tocích v povodí Berounky se aktuálně pohybují v rozmezí 60–120 % měsíčního normálu. Průtoky v povodí dolní Vltavy se u většiny sledovaných profilů pohybují v rozmezí  $Q_{330}$ – $Q_{90}$ . Ve vztahu k dlouhodobému průměru za měsíc září jsou průtoky na povodí dolní Vltavy v rozsahu 25–124 %  $Q_{IX}$ . Závěrovým profilem Sázavy (profil Nespeky) aktuálně protéká  $6,5 \text{ m}^3 \cdot \text{s}^{-1}$ , což odpovídá 58 % dlouhodobého průměrného průtoku pro měsíc září. Profilem Praha – Malá Chuchle protéká aktuálně  $112 \text{ m}^3 \cdot \text{s}^{-1}$ , což je 124 %  $Q_{IX}$ .

**Povodí Ohře, státní podnik** – vzhledem k téměř naprosté absenci srážek posledního týdne docházelo k pozvolnému poklesu přirozené vodnosti toků. Nyní se vodnost pohybuje nejčastěji mezi 50–80 % dlouhodobého zářijového průměru. Hydrologická vodnost ke dni 8. 9. k 7:00 dosahovala na horním úseku Ohře 80 %  $Q_{IX}$  (průměrný měsíční průtok pro měsíc září za referenční období 2005–2018). Dolní tok Ohře se pohybuje kolem 100 % vodnosti  $Q_{IX}$  (průtoky ovlivněny manipulacemi na vodním díle Nechranice). Vodnost Bíliny se aktuálně pohybuje kolem 85 %  $Q_{IX}$ . Vodnost Ploučnice se pohybuje přibližně na 65 %  $Q_{IX}$ . K dnešnímu dni je registrováno podkročení průtoků pod hodnotou průtokového kvantilu  $Q_{330}$  na 22 % sledovaných profilů.

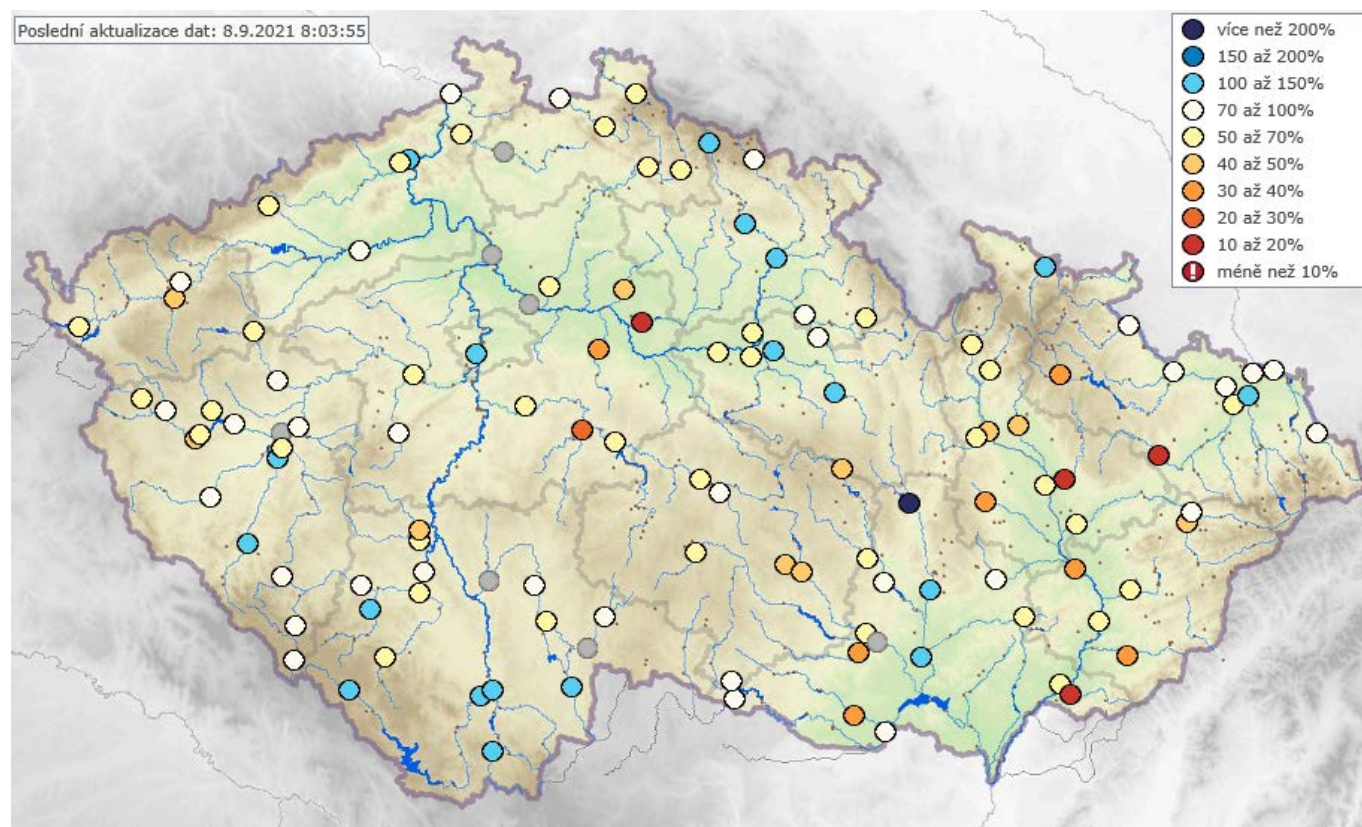


**Povodí Labe, státní podnik** – v posledním týdnu nebyly zaznamenány prakticky žádné srážkové úhrny. Průtoky na tocích odvodňující Krkonoše a Jizerské hory měly na konci minulého týdne klesající tendenci, k dnešnímu dni na většině toků mají tendenci setrvalou. Vodnosti se k dnešnímu dni pohybují nejčastěji v rozmezí  $Q_{270}$  až  $Q_{90}$ . Průtoky na úrovni  $Q_{355}$  a nižší se k dnešnímu dni nevyskytují v žádném profilu ze 120 sledovaných profilů. Ve srovnání s dlouhodobými průměrnými průtoky pro měsíc září (vyhodnocováno za hydrologické období 1981–2010) se většina průtoků ve vodních tocích pohybuje mezi 60 až 130 % dlouhodobého normálu.

**Povodí Moravy, s. p.** – v uplynulém týdnu se na našem území nevyskytovaly žádné významnější srážky. Hladiny neovlivněných toků tak po vzestupu z minulého týdne klesají a pohybují se v rozmezí od 45 až 250 % dlouhodobého průměru pro měsíc září. Limity sucha ( $Q_{355}$ ) aktuálně hlásí stanice převážně na drobnějších tocích – Náměšť n. O., Jimramov, Prostřední Poříčí, Hoštejn, Chornice, Kouty nad Desnou, Velká Bystřice, Prusy, Kašava, Bystřička, Ústí, Brumov.

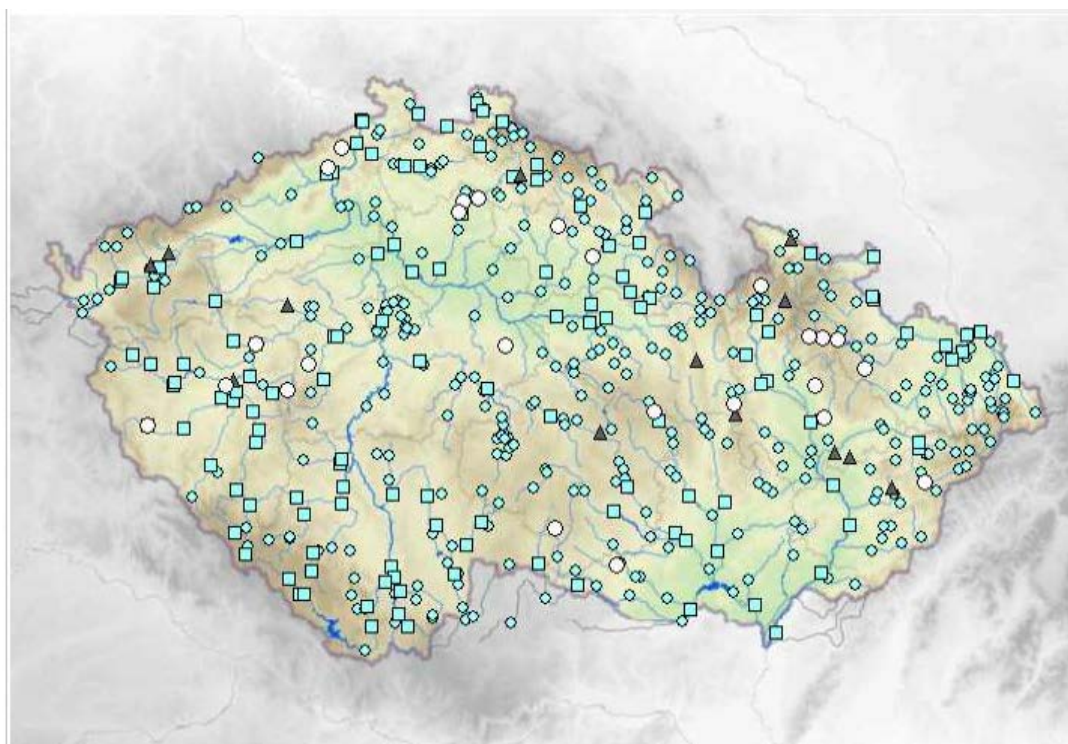
**Povodí Odry, státní podnik** – situace na vodních tocích je dobrá. Srážkové úhrny se za poslední týden pohybovaly na většině území ve správě státního podniku v rozmezí cca od 0 do 5 mm, v Beskydech a podhůří Beskyd pak od 5 do 30 mm (Lysá Hora 32,7 mm). Srážky měly převážně regionální charakter. Dne 1. 9. kulminovaly průtoky z předchozí povodňové epizody, která zasáhla hlavně vodní toky pramenící v Beskydech a podhůří Beskyd a při které byly dosaženy maximálně 2. SPA a 2 leté vody. Povodňové škody nebyly hlášeny. V současné době se průtoky na tocích se pohybují na úrovni od 90 do 355 denních vod. Závěrovým profilem řeky Odry v Bohumíně nyní protéká cca  $35 \text{ m}^3 \cdot \text{s}^{-1}$  vody, což odpovídá téměř 180 dennímu průtoku. Průtoky vody se ve vyhodnocovaných profilech pohybují v rozmezí 26 až 156 % dlouhodobého měsíčního průměru.

Obrázek č. 5 – Mapa vodnosti toků v ČR, poměr k dlouhodobému měsíčnímu průměru, 8. 9. 2021 (zdroj: [www.chmi.cz](http://www.chmi.cz)):



Obrázek č. 6 – Mapa aktuálního stavu povrchových vod, 8. 9. 2021 (zdroj: [www.chmi.cz](http://www.chmi.cz)):

-  Měrný profil
-  Předpovědní profil
-  Sucho
-  Normální stav
-  1.SPA (bdělost)
-  2.SPA (pohotovost)
-  3.SPA (ohrožení)
-  3.SPA (extrémní povodeň)
-  Údaje nejsou k dispozici
-  Měření je ovlivněno



### 3. NAPLNĚNOST VODNÍCH NÁDRŽÍ

**Povodí Vltavy, státní podnik** – na většině vodních nádrží jsou hladiny na úrovních obvyklých pro současné období. Odtok z VD Švihov je aktuálně na hodnotě  $1,06 \text{ m}^3 \cdot \text{s}^{-1}$ . Odtok z VD Lipno II je aktuálně na hodnotě  $20 \text{ m}^3 \cdot \text{s}^{-1}$ . Z Vltavské kaskády (profil VD Vrané) aktuálně odtéká  $100 \text{ m}^3 \cdot \text{s}^{-1}$ . Naplněnost zásobních prostorů většiny významných vodních nádrží v povodí Berounky se pohybuje v rozmezí 70–95 %, v povodí závodu horní Vltava 85–96 % a v povodí závodu dolní Vltava 33–100 %. Zásoba povrchové vody ve vodárenských nádržích je v současné době dostatečná a je možné ji odebírat v požadovaném rozsahu. Na vodárenských nádržích nejsou zaznamenány žádné problémy s jakostí vody ve vazbě na její upravitelnost v úpravárnách vody na vodu pitnou.

VYBRANÉ VODÁRENSKÉ NÁDRŽE				
NÁZEV VODNÍHO DÍLA	CELKOVÝ OBJEM ZÁSOBNÍHO PROSTORU [mil. m <sup>3</sup> ]	NAPLNĚNÍ ZÁSOBNÍHO PROSTORU [%]		
		8. 9. 2020	1. 9. 2021	8. 9. 2021
Švihov	246,068	100	98	98
Římov	30,016	96	96	96
Klíčava	7,860	59	96	96
Nýrsko	15,966	88	85	82

VYBRANÉ NÁDRŽE – OSTATNÍ ÚČELY				
NÁZEV VODNÍHO DÍLA	CELKOVÝ OBJEM ZÁSOBNÍHO PROSTORU [mil. m <sup>3</sup> ]	NAPLNĚNÍ ZÁSOBNÍHO PROSTORU [%]		
		8. 9. 2020	1. 9. 2021	8. 9. 2021
Lipno I.	252,991	85	89	88
Orlík	374,428	93	92	89
Slapy	200,500	96	94	95
Hracholusky	32,021	79	84	83

**Povodí Ohře, státní podnik** – u vodárenských nádrží a u nádrží zajišťující vodu pro průmysl se nepředpokládají problémy v zajištění odběrů. Naprostá většina vodárenských nádrží je naplněna nad 90 % zásobního objemu. Výjimkami jsou nádrže VD Horka s naplněností 86,6 % a VD Jirkov s naplněností 88,7 %, které jsou již pozvolně prázdněny před podzimním a zimním obdobím. Nádrž VD Fláje s naplněností 86,8 % je cíleně povypuštěna pro zajištění připravované podzimní prohlídky vtokového objektu a tlakové štolý pro převod vody na úpravně vody Meziboří. Bezpečný vstup do štolý je limitován výškou hladiny v nádrži.

Evidují se pouze čtyři nádrže, jejichž zásobní prostory jsou naplněny z méně než 90 % a které plní jiný účel než vodárenský. Jsou jimi téměř vyprázdněná nádrž Blatno na Podvineckém potoce, nádrž Skalka s naplněností zásobního prostoru (Vz) 80,7 % na Ohři, nádrž Sedlec (Vz = 56,5 %) u Maštova na toku Dubá I a VD Újezd (Vz = 54,5 %) na Bílině. Vodní nádrž Blatno je již od loňského listopadu z rozhodnutí o mimořádné manipulaci udržována prázdná z důvodu oprav na funkčním objektu. Naplněnost vodního díla Sedlec je vlivem odběrů vody pro závlahy především v letních měsících pravidelně pozvolna snižována. Nižší naplněnost zásobního prostoru VD Újezd je obvyklým stavem v letním období. Nádrž Skalka bude s ohledem na pokračující opravy drážek provizorního hrazení hrazeného bezpečnostního přelivu z minulého roku udržována o cca 0,8 až 1 m níže (441,20–441,40 m n. m.), než je maximální hladina letního zásobního prostoru. Od 1. 9. přechází nádrž postupně na zimní zásobní hladinu, tudíž bude její relativní naplněnost v následujících týdnech stoupat. Snižovaná hladina nebude mít vliv na zajištění hlavních účelů soustavy nádrží Skalka – Jesenice.

VYBRANÉ VODÁRENSKÉ NÁDRŽE				
NÁZEV VODNÍHO DÍLA	CELKOVÝ OBJEM ZÁSOBNÍHO PROSTORU [mil. m <sup>3</sup> ]	NAPLNĚNÍ ZÁSOBNÍHO PROSTORU [%]		
		8. 9. 2020	1. 9. 2021	8. 9. 2021
Stanovice	20,0	92	96	95
Horka	16,5	91	88	87
Přísečnice	46,7	82	95	94
Křímov	1,26	77	95	93
Fláje	19,5	82	89	87

VYBRANÉ NÁDRŽE – OSTATNÍ ÚČELY				
NÁZEV VODNÍHO DÍLA	CELKOVÝ OBJEM ZÁSOBNÍHO PROSTORU [mil. m <sup>3</sup> ]	NAPLNĚNÍ ZÁSOBNÍHO PROSTORU [%]		
		8. 9. 2020	1. 9. 2021	8. 9. 2021
Skalka	12,87	80	78	81
Jesenice	47,1	94	94	92
Nechranice	233	88	99	99
Újezd	4,56	38	59	54
Vidhostice	0,860	77	92	91

**Povodí Labe, státní podnik** – na vodárenských nádržích ve správě státního podniku nebyly zaznamenány takové poklesy objemu vody, které by si vynutily omezení provozu vodních děl, resp. omezení povolených odběrů. Zásoba povrchové vody ve vodárenských nádržích je v současné době dostatečná a je možné ji odebírat v požadovaném rozsahu. Naplněnost vodárenských nádrží se pohybuje v rozmezí 90 až 100 %. Na všech nádržích probíhají manipulace v souladu se schválenými manipulačními řády. Zaplněnost zásobních prostorů nejvýznamnějších vodních nádrží (viz tabulka) se pohybuje v rozmezí 80–100 %.

VYBRANÉ VODÁRENSKÉ NÁDRŽE				
NÁZEV VODNÍHO DÍLA	CELKOVÝ OBJEM ZÁSOBNÍHO PROSTORU [mil. m <sup>3</sup> ]	NAPLNĚNÍ ZÁSOBNÍHO PROSTORU [%]		
		8. 9. 2020	1. 9. 2021	8. 9. 2021
Hamry	1,206	100	95	95
Křižanovice	1,620	94	90	90
Vrchlice	7,890	83	93	93
Josefův Důl	19,133	96	100	100
Souš	4,585	63	100	100

VYBRANÉ NÁDRŽE – OSTATNÍ ÚČELY				
NÁZEV VODNÍHO DÍLA	CELKOVÝ OBJEM ZÁSOBNÍHO PROSTORU [mil. m <sup>3</sup> ]	NAPLNĚNÍ ZÁSOBNÍHO PROSTORU [%]		
		8. 9. 2020	1. 9. 2021	8. 9. 2021
Rozkoš	45,948	97	99	97
Seč	14,017	94	85	82
Pastviny	6,236	93	82	80
Mšeno	1,897	99	97	95
Les Království	1,422	100	100	98



**Povodí Moravy, s. p.** – nádrže mají většinou téměř plné zásobní prostory. Hladiny na většině nádrží jsou převážně setrvalé. Na VD Plumlov je hladina snížena z důvodu rekonstrukce. Hladina VD Letovice se snižuje z důvodu chystané rekonstrukce.

VYBRANÉ VODÁRENSKÉ NÁDRŽE				
NÁZEV VODNÍHO DÍLA	CELKOVÝ OBJEM ZÁSOBNÍHO PROSTORU [mil. m <sup>3</sup> ]	NAPLNĚNÍ ZÁSOBNÍHO PROSTORU [%]		
		8. 9. 2020	1. 9. 2021	8. 9. 2021
Vranov <sup>*)</sup>	79,668	96	87	86
Vír	44,060	99	94	93
Mostiště	9,339	100	100	97
Hubenov	2,394	100	100	100
Slušovice	7,245	90	90	89
Karolínka	5,813	100	92	89

Pozn.: <sup>\*)</sup> Nádrž s vodárenským využitím.

VYBRANÉ NÁDRŽE – OSTATNÍ ÚČELY				
NÁZEV VODNÍHO DÍLA	CELKOVÝ OBJEM ZÁSOBNÍHO PROSTORU [mil. m <sup>3</sup> ]	NAPLNĚNÍ ZÁSOBNÍHO PROSTORU [%]		
		8. 9. 2020	1. 9. 2021	8. 9. 2021
Nové Mlýny	58,039	100	100	100
Brno	13,023	96	96	96
Letovice	9,015	74	58	43
Dalešice	62,986	100	92	88
Bystřička	0,852	100	100	100
Plumlov	2,884	99	61	59

**Povodí Odry, státní podnik** – všechny významné vodní nádrže státního podniku mají vysoký stupeň naplnění (79 až 100 %) zásobního objemu.

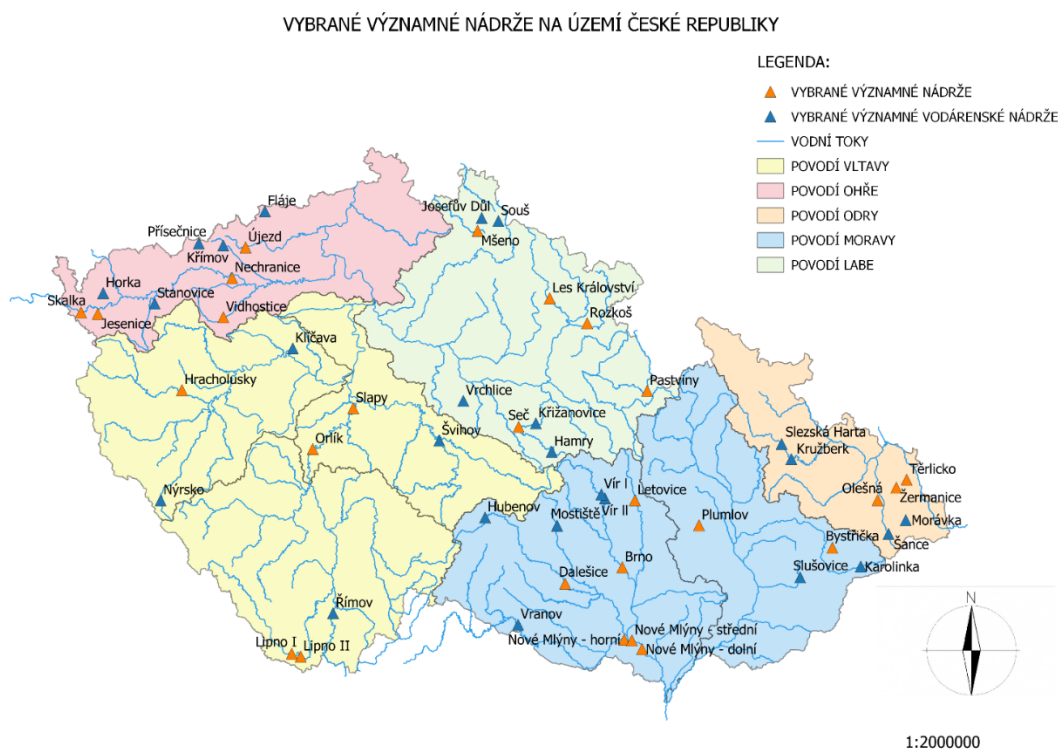
VYBRANÉ VODÁRENSKÉ NÁDRŽE				
NÁZEV VODNÍHO DÍLA	CELKOVÝ OBJEM ZÁSOBNÍHO PROSTORU [mil. m <sup>3</sup> ]	NAPLNĚNÍ ZÁSOBNÍHO PROSTORU [%]		
		8. 9. 2020	1. 9. 2021	8. 9. 2021
Slezská Harta <sup>*)</sup>	182,011	100	94	92
Kružberk	24,579	100	89	97
Šance	39,498	100	94	99
Morávka <sup>**)</sup>	3,982	100	85	79

Pozn.: <sup>\*)</sup> Nádrž s vodárenským využitím.

<sup>\*\*)</sup> Od 1. 4. 2021 změna úrovně zásobní hladiny (viz Předpokládaný vývoj a možné dopady).

VYBRANÉ NÁDRŽE – OSTATNÍ ÚČELY				
NÁZEV VODNÍHO DÍLA	CELKOVÝ OBJEM ZÁSOBNÍHO PROSTORU [mil. m <sup>3</sup> ]	NAPLNĚNÍ ZÁSOBNÍHO PROSTORU [%]		
		8. 9. 2020	1. 9. 2021	8. 9. 2021
Žermanice	18,473	100	100	100
Olešná	2,816	100	100	95
Těrlicko	22,012	100	100	100

Obrázek č. 7 – Mapa vybraných vodních nádrží



#### 4. PŘEDPOKLÁDANÝ VÝVOJ A MOŽNÉ DOPADY

**Povodí Vltavy, státní podnik** – podle aktuální hydrometeorologické prognózy ČHMÚ nejsou v nejbližších dnech očekávány žádné srážky na celém území ve správě státního podniku. Na základě této předpovědi lze předpokládat setrvalý stav až pozvolný pokles průtoků ve vodních tocích. Průtoky v horním toku Vltavy budou rozkolísané díky několika požadavkům na zvýšení průtoku pod VD Lipno II pro sportovní a cvičné akce. V Praze se během víkendu bude průtok Vltavy pohybovat v rozmezí 50–55 m<sup>3</sup>.s<sup>-1</sup>.

**Povodí Ohře, státní podnik** – předpokládané úhrny do konce víkendu se v současnosti dle jednotlivých prognóz pohybují mezi 5–25 mm. Maxima by však měla být pouze lokálního charakteru. Současně se od západu očekává přecházející mírné ochlazení na teploty kolem 20 °C. Od soboty je očekáván možný přechodný nárůst vodnosti toků, který by neměl přinést žádné mimořádné situace. U nádrží pokračují manipulace na odtoku dle platných manipulačních řádů a schválených mimořádných manipulací s ohledem na aktuální hydrologickou situaci a naplněnost konkrétních vodních děl. Nejsou očekávány výrazné mimořádné situace vyžadující řešení nebezpečných povodňových situací či poruch v zabezpečení vodárenských vodních nádrží.

**Povodí Labe, státní podnik** – v nejbližších dnech se očekávají průtoky na podobné úrovni jako k dnešnímu dni. V příštím týdnu se očekává výskyt stanic s průtoky na úrovni Q<sub>355</sub> a nižšími nadále pouze ojediněle. Vývoj vodních zásob je průběžně monitorován a hodnocen. Aktuálně nejsou evidovány informace o vydání opatření obecné povahy týkající se omezení odběrů povrchových nebo podzemních vod. V případě nepříznivého stavu budou s využitím zkušeností z minulých let přijímána vhodná opatření v součinnosti s dotčenými odběrateli, obcemi, vodoprávními úřady i odbornými institucemi (ČHMÚ, ČIŽP).

**Povodí Moravy, s. p.** – po zadní straně tlakové výše nad východní Evropou k nám bude proudit teplý vzduch od jihu. V pátek začne postupovat do střední Evropy od západu mělká brázda nízkého tlaku vzduchu a místy se budou očekávat přeháňky a ojediněle bouřky. Manipulace na vodních dílech jsou prováděny operativně dle aktuální hydrologické situace a dle schválených manipulačních řádů. Nádrže mají volné retenční prostory a jsou připraveny zachytit či transformovat případné povodňové průtoky z přívalových srážek.

**Povodí Odry, státní podnik** – na VD Morávka je z důvodu stavby „VD Morávka – převedení extrémních povodní“ od 1. 4. 2021 snížena úroveň zásobní hladiny o 2 m na úroveň 504,80 m n. m. Manipulace na ostatních nádržích jsou prováděny podle Manipulačního řádu Vodohospodářské soustavy povodí Odry. Retenční prostory beskydských vodních nádrží, které byly částečně zaplněné z předchozí povodňové epizody, byly již vyprázdněny. S ohledem k aktuálnímu naplnění zásobních prostorů vodních nádrží na vodních dílech dochází k opětovnému maximálnímu energetickému využití vypouštěné vody. Situace je průběžně pečlivě monitorována a vyhodnocována.

#### ZÁVĚR

Hladina podzemní vody v mělkých vrtech byla v 35. týdnu na území ČR celkově mírně nadnormální. Vydatnost pramenů na území ČR byla v tomto týdnu celkově normální. Situace však byla nadále regionálně odlišná. Oproti předcházejícímu týdnu celkově došlo ke zlepšení stavu vydatnosti, a to i přesto, že vydatnost pramenů ve srovnání s předchozím týdnem převážně stagnovala. V meziročním porovnání se stejným měsícem minulého roku se zlepšil stav hladiny hlubokých vrtů na celém území Čech s výjimkou jihočeských pánví. Vzestup zaznamenalo 22 % objektů a velký vzestup 19 % objektů.

Hladiny vodních toků byly v průběhu týdne převážně setrvalé nebo mírně rozkolísané s převládající klesající tendencí. Vzhledem k dlouhodobým zářijovým průměrům dosahovaly průtoky širokého rozmezí hodnot, nejčastěji 60 až 220 % Q<sub>ix</sub>. Významné vodárenské i víceúčelové nádrže jsou až na výjimky (tyto vodní díla mají nižší naplněnost převážně z provozních důvodů) naplněny téměř z 80–100 % a jsou tak schopny zabezpečit požadované odběry.

Přílohy:

1. Aktuálně platná (2021), vydaná omezení k odběru povrchových vod + omezení odběrů z vodovodů pro veřejnou potřebu dle územní působnosti s. p. Povodí.