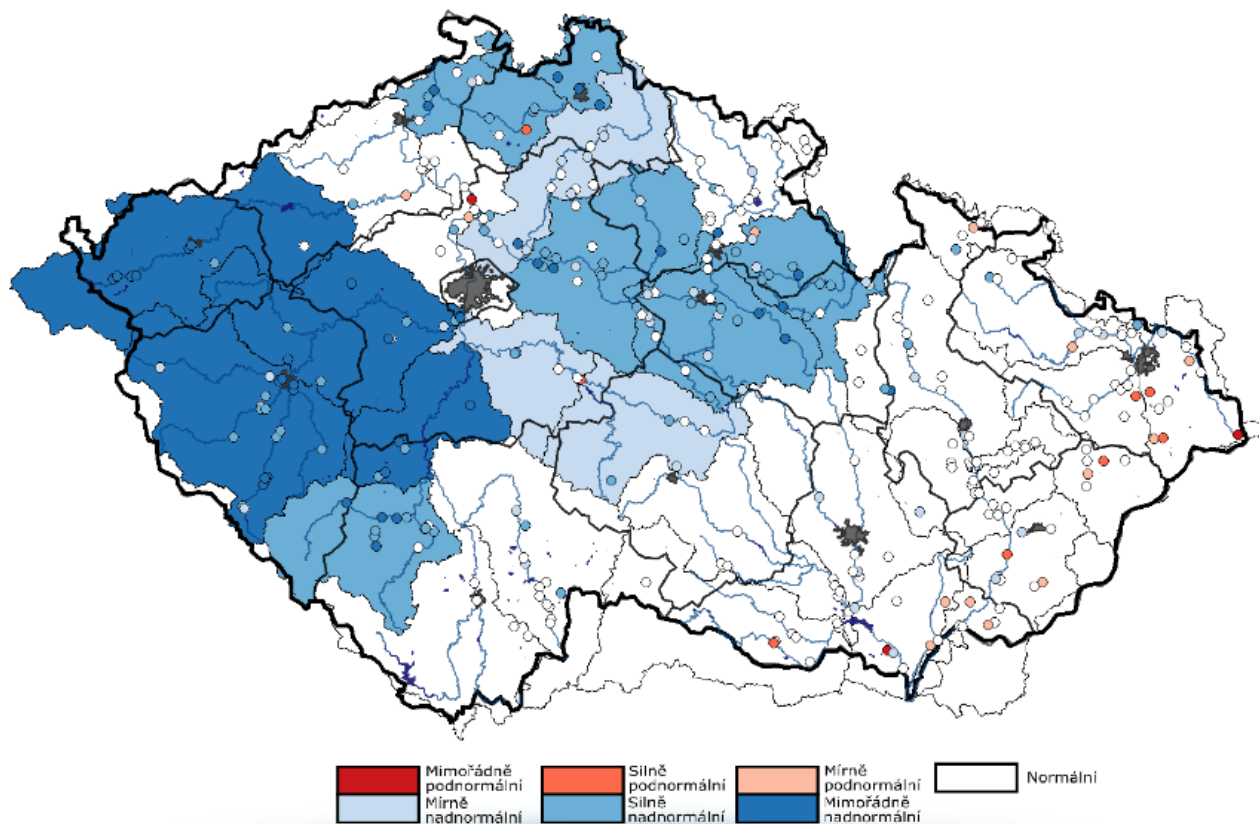


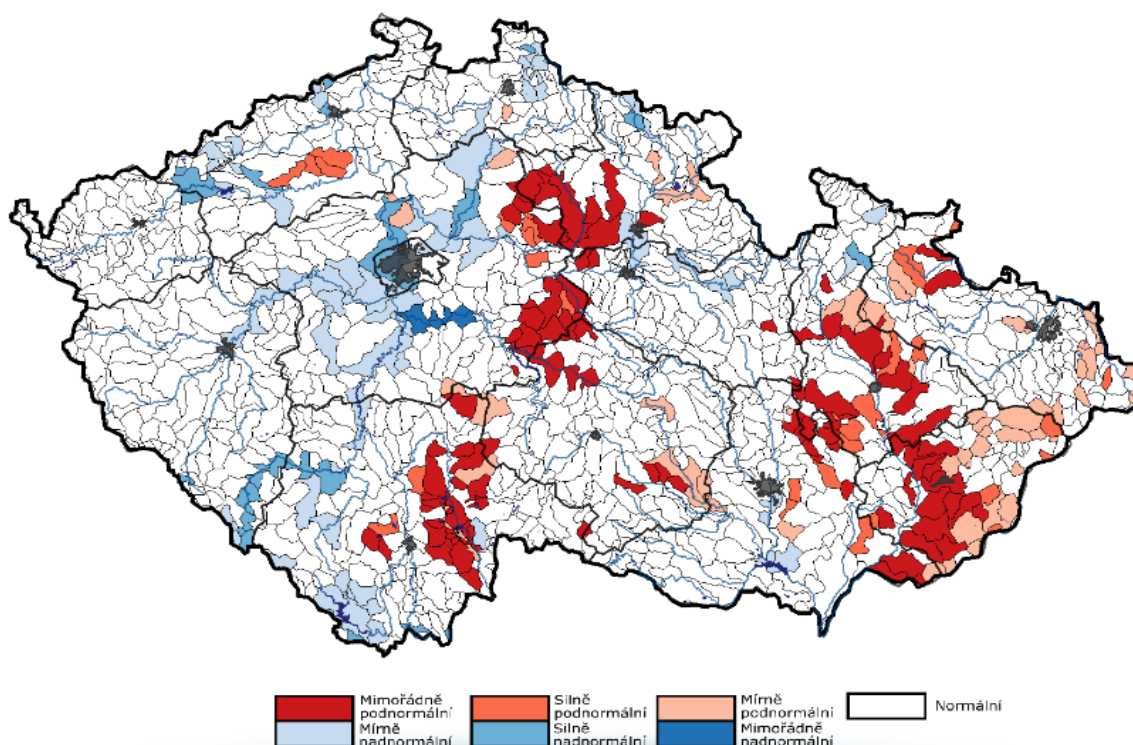
AKTUÁLNÍ INFORMACE O STAVU VODNÍCH ZDROJŮ K 28. 7. 2021

Ministerstvo zemědělství předkládá stručnou zprávu se shrnutím nejdůležitějších skutečností o aktuálním stavu vodních zdrojů. Správci povodí situaci monitorují a vyhodnocují na základě aktuálních potřeb.

Obrázek č. 1 – Mapa hydrologického podzemního sucha, 19. 7. – 25. 7. 2021 (zdroj: <http://hamr.chmi.cz>):



Obrázek č. 2 – Mapa hydrologického povrchového sucha, 19. 7. – 25. 7. 2021 (zdroj: <http://hamr.chmi.cz>):



POPIS AKTUÁLNÍ HYDROLOGICKÉ SITUACE

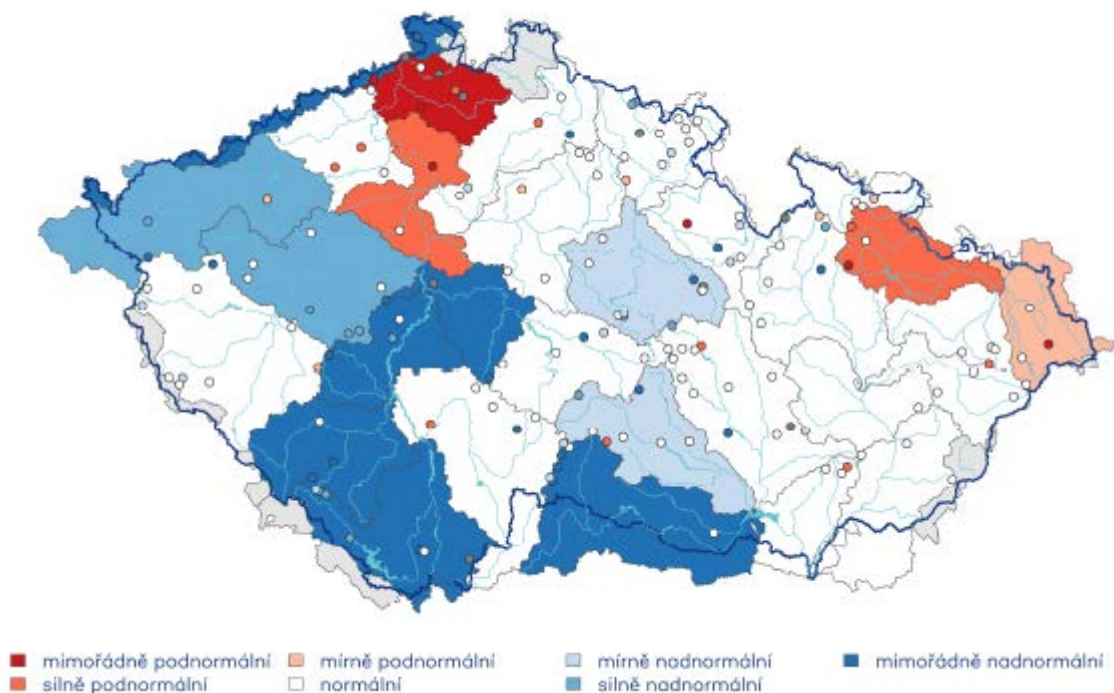
1. STAV PODZEMNÍCH VOD (týdenní zpráva ČHMÚ 19. 7. – 25. 7. 2021)

Hladina podzemní vody v mělkých vrtech byla v 29. týdnu na území ČR celkově mírně nadnormální. Na západě a jihozápadě Čech (povodí Berounky a horní Ohře) a v povodí střední Vltavy byla hladina mimořádně nadnormální. Silně nadnormální hladina byla v povodí Orlice, Labe od Orlice po Jizeru, Otavy, Ploučnice a Lužické Nisy a Smědé. Mírně nadnormální hladina byla v povodí Jizery a Sázavy. Na zbylém území ČR byla hladina normální. Oproti předcházejícímu týdnu došlo u mělkých vrtů celkově k mírnému zhoršení stavu. Hladina převážně stagnovala s tendencí k mírnému poklesu. Podíl mělkých vrtů se silně až mimořádně podnormální hladinou (4 %), normální hladinou (47 %) a silně až mimořádně nadnormální hladinou (31 %) se příliš nezměnil. Vydátnost pramenů na území ČR byla v tomto týdnu celkově mírně nadnormální. Situace však byla regionálně odlišná. Oproti předcházejícímu týdnu došlo u pramenů celkově k mírnému zlepšení stavu. Vydátnost pramenů se ve srovnání s předchozím týdnem převážně mírně zmenšovala. Podíl pramenů se silně až mimořádně podnormální vydatností (11 %) se příliš nezměnil, podíl pramenů s normální vydatností (53 %) se mírně zvýšil a podíl pramenů se silně až mimořádně nadnormální vydatností (25 %) se nezměnil.

Obrázek č. 3 – Mapa stavu vydatnosti pramenů, 19. 7. – 25. 7. 2021 (zdroj: www.chmi.cz):

Stav vydatnosti pramenů
19.07. – 25.07.2021

Český
hydrometeorologický
ústav



2. STAV HLADINY VODNÍCH TOKŮ

Povodí Vltavy, státní podnik – na většině území povodí Vltavy, Sázavy a Berounky je hydrologická situace příznivá. Z pohledu stavu a množství povrchových vod, nelze aktuální hydrologickou situaci hodnotit jako stav hydrologického sucha. Vodnosti toků v územní působnosti závodu Horní Vltava se pohybují v rozmezí Q_{180d} – Q_{30d} , což je 74–328 % dlouhodobého průměru za měsíc červenec. Aktuálně se průtoky na tocích v povodí Berounky pohybují nejčastěji v rozmezí hodnot Q_{270d} – Q_{90d} . Ve vztahu k dlouhodobému měsíčnímu průměru pro červenec jsou aktuálně v povodí Berounky průměrné denní průtoky v rozmezí cca 70–230 % normálu. Průtoky v povodí dolní Vltavy se ve sledovaných profilech pohybují v rozmezí Q_{270d} – Q_{30d} . Ve vztahu k dlouhodobému průměru za měsíc

červenec jsou průtoky na povodí dolní Vltavy v rozsahu 68–438 % Q_{VII} . Závěrovým profilem Sázavy (profil Nespeky) aktuálně protéká $26,7 \text{ m}^3 \cdot \text{s}^{-1}$, což odpovídá 202 % dlouhodobého průměrného průtoku pro měsíc červenec. Profilem Praha – Malá Chuchle protéká aktuálně $169 \text{ m}^3 \cdot \text{s}^{-1}$, což je 162 % Q_{VII} .

Povodí Ohře, státní podnik – v pondělí se na severu a na jihu území místy vyskytovaly přeháňky a bouřky. V úterý se na severovýchodě a východě území místy vyskytovaly přeháňky a ojediněle bouřky. Od středy do pátku se srážky nevyskytovaly. V sobotu se postupně na jihu a jihozápadě místy vytvářely přeháňky a ojediněle bouřky. V neděli se na většině území vyskytovaly přeháňky a místy i silné bouřky. Na žádném toku ve správě povodí Ohře nebyl v tomto období dosažen SPA.

Hydrologická vodnost ke dni 28. 07. 2021 k 7:00 dosahovala na horním úseku Ohře 111 % Q_{VII} (průměrný měsíční průtok pro měsíc červenec za referenční období 2005–2018). Dolní tok Ohře se pohybuje kolem 121 % vodnosti Q_{VII} (průtoky ovlivněny manipulacemi na vodním díle Nechranice). Vodnost Bíliny se aktuálně pohybuje okolo 98 % Q_{VII} . Vodnost Ploučnice se pohybuje na 96 % Q_{VII} . K dnešnímu dni je registrováno podkročení průtoků pod hodnotou průtokového kvantilu Q_{330d} přibližně na 13 % sledovaných profilů.

Povodí Labe, státní podnik – průtoky na většině toků mají tendenci setrvalou. Během předchozího týdne byly průtoky rozkolísané po srážkové činnosti v bouřkách, bez dosažených SPA. Vodnosti se k dnešnímu dni pohybují nejčastěji v rozmezí Q_{330} až Q_{90} .

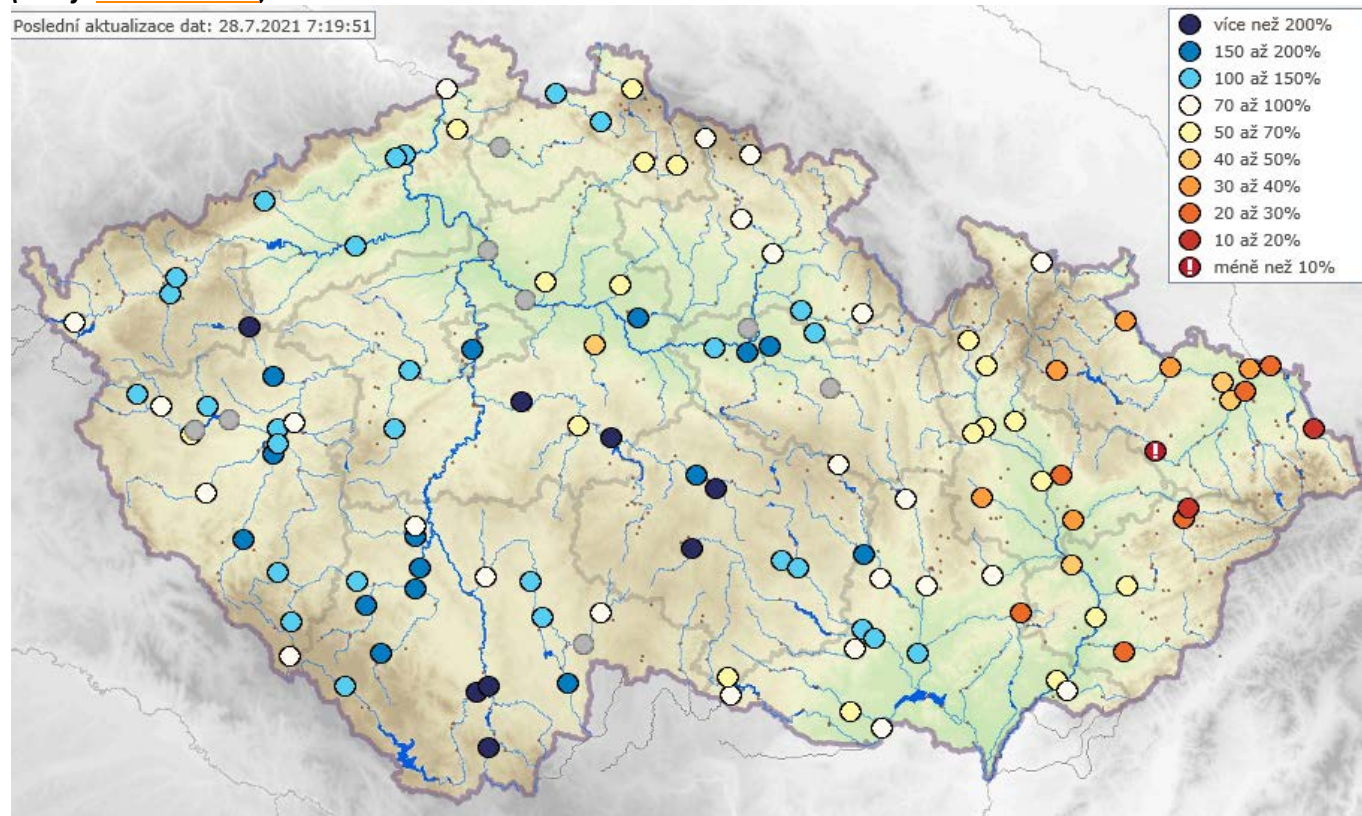
Průtoky na úrovni Q_{355} a nižší se k dnešnímu dni vyskytují v 1 ze 120 sledovaných profilů (dne 21. 7. nebyl takový průtok v žádném profilu). Ve srovnání s dlouhodobými průměrnými průtoky pro měsíc červenec (vyhodnocováno za hydrologické období 1981–2010) se většina průtoků ve vodních tocích pohybuje mezi 50 až 120 % dlouhodobého normálu. Vyšší průtoky jsou na Loučné (193 %), na Chrudimce (181 %) a na dolní Cidlině (159 %).

Povodí Moravy, s. p. – v uplynulém týdnu se vzhledem k bouřkové činnosti vyskytovaly nerovnoměrné srážky s úhrny od 0,5 až do 44 mm (VD Brno). Hladiny toků jsou po srážkách na poklesu. Průtoky neovlivněných toků se pohybují v povodí Dyje v rozmezí od 28 do 157 % dlouhodobého průměru pro měsíc červenec, v povodí Moravy pak v rozmezí od 22 do 90 %. Limity sucha (Q_{355}) se v současnosti vyskytují ve 3 profilech v povodí Bečvy.

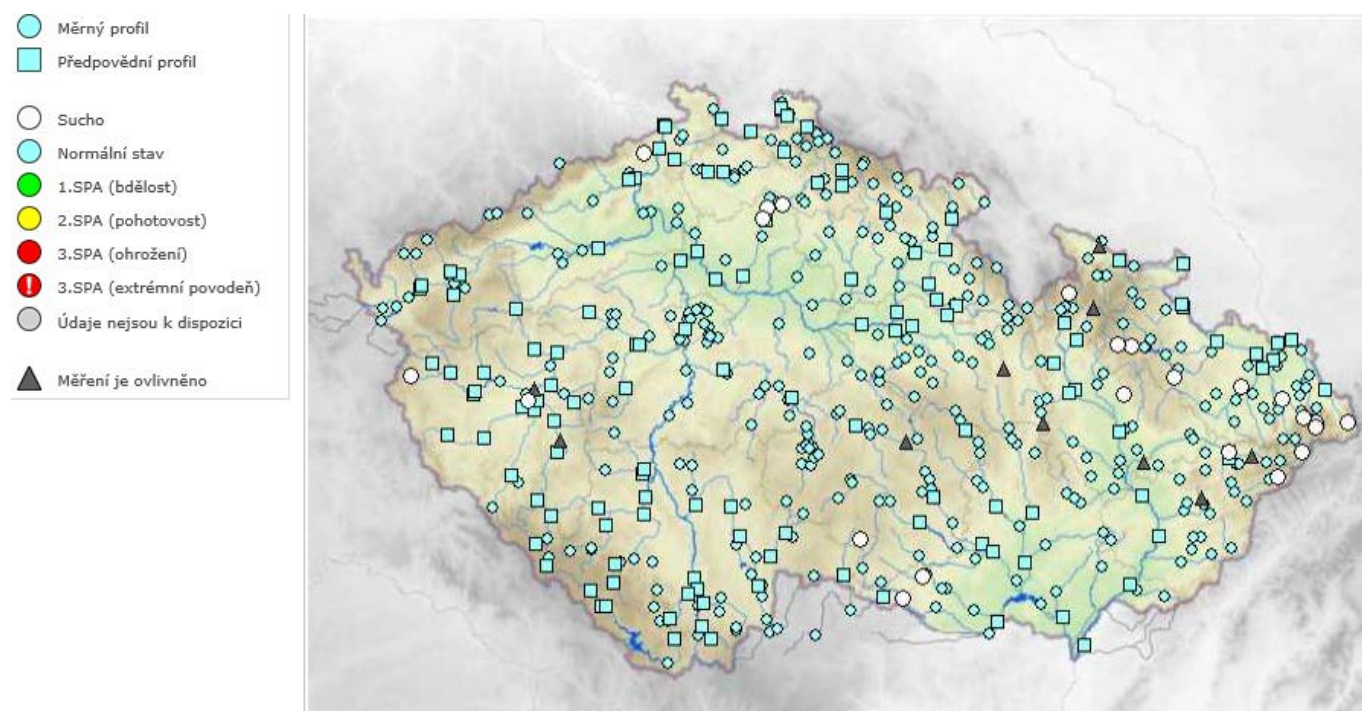
Povodí Odry, státní podnik – situace na vodních tocích je prozatím dobrá, i když na několika vodních tocích se začíná projevovat sucho, které je však přerušováno výskytem lokálních srážek. Srážkové úhrny se za poslední týden od 21. 7. do 28. 7. 2021 pohybovaly v rozmezí od 5 do 30 mm (s maximem Bělotín 34,2 mm), srážky spadly v několika epizodách a měly přívalový charakter. Průtoky v tocích se pohybují na úrovni cca 180 až 355 denních vod, někdy i nižší. Závěrovým profilem řeky Odry v Bohumíně nyní protéká zhruba $13,5 \text{ m}^3 \cdot \text{s}^{-1}$ vody, což odpovídá 330 dennímu průtoku. Průtoky vody se ve vyhodnocovaných profilech pohybují v rozmezí 6 až 87 % dlouhodobého měsíčního průměru.

Obrázek č. 4 – Mapa vodnosti toků v ČR, poměr k dlouhodobému měsíčnímu průměru, 28. 7. 2021

(zdroj: www.chmi.cz):



Obrázek č. 5 – Mapa aktuálního stavu povrchových vod, 21. 7. 2021 (zdroj: www.chmi.cz):



3. NAPLNĚNOST VODNÍCH NÁDRŽÍ

Povodí Vltavy, státní podnik – na většině vodních nádrží jsou hladiny na úrovních obvyklých pro současné období. Odtok z VD Švihov je aktuálně na hodnotě $1,0 \text{ m}^3 \cdot \text{s}^{-1}$. Odtok z VD Lipno II je aktuálně na hodnotě $20 \text{ m}^3 \cdot \text{s}^{-1}$. Z Vltavské kaskády (profil VD Vrané) aktuálně odtéká $140 \text{ m}^3 \cdot \text{s}^{-1}$. Naplněnost zásobních prostorů většiny významných vodních nádrží v povodí Berounky se pohybuje v rozmezí 75–96 %.

Zásoba povrchové vody ve vodárenských nádržích je v současné době dostatečná a je možné ji odebírat v požadovaném rozsahu. Na vodárenských nádržích nejsou zaznamenány žádné problémy s jakostí vody ve vazbě na její udržitelnost v úpravách vody na vodu pitnou.

VYBRANÉ VODÁRENSKÉ NÁDRŽE				
NÁZEV VODNÍHO DÍLA	CELKOVÝ OBJEM ZÁSOBNÍHO PROSTORU [mil. m ³]	NAPLNĚNÍ ZÁSOBNÍHO PROSTORU [%]		
		28. 7. 2020	21. 7. 2021	28. 7. 2021
Švihov	246,068	99	96	97
Římov	30,016	95	93	95
Klíčava	7,860	62	98	96
Nýrsko	15,966	88	97	92

VYBRANÉ NÁDRŽE – OSTATNÍ ÚČELY				
NÁZEV VODNÍHO DÍLA	CELKOVÝ OBJEM ZÁSOBNÍHO PROSTORU [mil. m ³]	NAPLNĚNÍ ZÁSOBNÍHO PROSTORU [%]		
		28. 7. 2020	21. 7. 2021	28. 7. 2021
Lipno I.	252,991	90	88	89
Orlík	374,428	98	98	92
Slapy	200,500	97	96	97
Hracholusky	32,021	83	88	85

Povodí Ohře, státní podnik – u vodárenských nádrží a u nádrží zajišťující vodu pro průmysl se nepředpokládají problémy v zajištění odběrů. Všechny vodárenské nádrže jsou naplněny nad 90 % zásobního objemu. Jedinou výjimkou je nádrž VD Janov s naplněností 86 %, ze které se však surová voda pro pitné účely dlouhodobě neodebírání. Ve správě povodí Ohře jsou v současnosti čtyři nádrže, jejichž zásobní prostory jsou naplněny z méně než 90 % a které plní jiný účel než vodárenský. Jsou jimi téměř vyprázdněná nádrž Blatno na Podvineckém potoce, nádrž Skalka s naplněností zásobního prostoru (Vz=76,5 %) na Ohři, nádrž Sedlec (Vz = 73,8 %) u Maštova na toku Dubá I a VD Újezd (Vz=76,6 %). Vodní nádrž Blatno je již od loňského listopadu udržována vyprázdněna. Nádrž je udržována prázdná z důvodu připravovaných oprav na funkčním objektu. Pro udržování prázdné nádrže byla schválena mimořádná manipulace nad rámec schváleného manipulačního řádu. Po výrazných srážkách v předchozím období se nádrž i nadále postupně vypouští.

Nádrž Skalka bude s ohledem na pokračující opravy drážek provizorního hrazení hrazeného bezpečnostního přelivu z minulého roku udržována o cca 0,8 až 1 m níže (441,20 – 441,40 m n. m.), než je maximální hladina letního zásobního prostoru. Snížená hladina nebude mít vliv na zajištění hlavních účelů soustavy nádrží Skalka – Jesenice.

VYBRANÉ VODÁRENSKÉ NÁDRŽE				
NÁZEV VODNÍHO DÍLA	CELKOVÝ OBJEM ZÁSOBNÍHO PROSTORU [mil. m ³]	NAPLNĚNÍ ZÁSOBNÍHO PROSTORU [%]		
		28. 7. 2020	21. 7. 2021	28. 7. 2021
Stanovice	20,0	95	98	98
Horka	16,5	92	97	96
Přísečnice	46,7	86	99	98
Křímov	1,26	93	100	100
Fláje	19,5	88	98	97

VYBRANÉ NÁDRŽE – OSTATNÍ ÚČELY				
NÁZEV VODNÍHO DÍLA	CELKOVÝ OBJEM ZÁSOBNÍHO PROSTORU [mil. m ³]	NAPLNĚNÍ ZÁSOBNÍHO PROSTORU [%]		
		28. 7. 2020	21. 7. 2021	28. 7. 2021
Skalka	11,00	78	76	76
Jesenice	47,1	95	99	98
Nechranice	233	91	98	99
Újezd	4,56	60	90	77
Vidhostice	0,860	83	97	94

Povodí Labe, státní podnik – na vodárenských nádržích nebyly zaznamenány takové poklesy objemu vody, které by si vynutily omezení provozu vodních děl, resp. omezení povolených odběrů. Zásoba povrchové vody ve vodárenských nádržích je v současné době dostatečná a je možné ji odebírat v požadovaném rozsahu.

Naplňenost vodárenských nádrží se pohybuje v rozmezí 90 až 100 %.

Na všech nádržích probíhají manipulace v souladu se schválenými manipulačními řády. Zaplněnost zásobních prostorů nejvýznamnějších vodních nádrží (viz tabulka) se pohybuje v rozmezí 70 – 100 %.

VYBRANÉ VODÁRENSKÉ NÁDRŽE				
NÁZEV VODNÍHO DÍLA	CELKOVÝ OBJEM ZÁSOBNÍHO PROSTORU [mil. m ³]	NAPLNĚNÍ ZÁSOBNÍHO PROSTORU [%]		
		28. 7. 2020	21. 7. 2021	28. 7. 2021
Hamry	1,206	100	91	94
Křižanovice	1,620	88	91	91
Vrchlice	7,890	88	98	97
Josefův Důl	19,133	99	100	100
Souš	4,585	69	100	100

VYBRANÉ NÁDRŽE – OSTATNÍ ÚČELY				
NÁZEV VODNÍHO DÍLA	CELKOVÝ OBJEM ZÁSOBNÍHO PROSTORU [mil. m ³]	NAPLNĚNÍ ZÁSOBNÍHO PROSTORU [%]		
		28. 7. 2020	21. 7. 2021	28. 7. 2021
Rozkoš	45,948	99	100	96
Seč	14,017	91	95	91
Pastviny	6,236	83	72	72
Mšeno	1,897	97	100	100
Les Království	1,422	93	95	95

Povodí Moravy, s. p. – hladiny na většině nádrží jsou mírně klesající nebo stagnující. Zatímco v povodí Dyje dochází k uvolňování prostor zaplněných srážkami, v povodí Moravy je pokles způsoben nadlepšováním průtoků. Nádrže mají vesměs plné zásobní prostory. Na VD Plumlov je hladina snížena z důvodu rekonstrukce a nepříznivé hydrologické situace. V uplynulém týdnu bylo z významných vodních nádrží nadlepšeno cca 1,6 mil. m³ vody do toků pod nádržemi.

VYBRANÉ VODÁRENSKÉ NÁDRŽE				
NÁZEV VODNÍHO DÍLA	CELKOVÝ OBJEM ZÁSOBNÍHO PROSTORU [mil. m ³]	NAPLNĚNÍ ZÁSOBNÍHO PROSTORU [%]		
		28. 7. 2020	21. 7. 2021	28. 7. 2021
Vranov *)	79,668	97	92	91
Vír	44,060	100	98	98
Mostišťe	9,339	100	100	100
Hubenov	2,394	100	100	100
Slušovice	7,245	96	91	90
Karolínka	5,813	94	90	89

Pozn.: *) Nádrž s vodárenským využitím.

VYBRANÉ NÁDRŽE – OSTATNÍ ÚČELY				
NÁZEV VODNÍHO DÍLA	CELKOVÝ OBJEM ZÁSOBNÍHO PROSTORU [mil. m ³]	NAPLNĚNÍ ZÁSOBNÍHO PROSTORU [%]		
		28. 7. 2020	21. 7. 2021	28. 7. 2021
Nové Mlýny - dolní	58,039	100	100	100
Brno	13,023	95	95	96
Letovice	9,015	71	65	64
Dalešice	62,986	100	97	96
Bystřička	0,852	97	100	100
Plumlov	2,884	100	47	48

Povodí Odry, státní podnik – všechny významné vodní nádrže státního podniku Povodí Odry mají vysoký stupeň naplnění (76 až 100 %) zásobního objemu.

VYBRANÉ VODÁRENSKÉ NÁDRŽE				
NÁZEV VODNÍHO DÍLA	CELKOVÝ OBJEM ZÁSOBNÍHO PROSTORU [mil. m ³]	NAPLNĚNÍ ZÁSOBNÍHO PROSTORU [%]		
		28. 7. 2020	21. 7. 2021	28. 7. 2021
Slezská Harta ^{*)}	182,011	100	96	95
Kružberk	24,579	93	95	100
Šance	39,498	100	89	88
Morávka ^{**)}	3,982	100	79	76

Pozn.:^{*)} Nádrž s vodárenským využitím.

^{**)} Od 1. 4. 2021 změna úrovně zásobní hladiny (viz Předpokládaný vývoj a možné dopady).

VYBRANÉ NÁDRŽE – OSTATNÍ ÚČELY				
NÁZEV VODNÍHO DÍLA	CELKOVÝ OBJEM ZÁSOBNÍHO PROSTORU [mil. m ³]	NAPLNĚNÍ ZÁSOBNÍHO PROSTORU [%]		
		28. 7. 2020	21. 7. 2021	28. 7. 2021
Žermanice	18,473	100	95	93
Olešná	2,816	100	98	97
Těrlicko	22,012	100	94	94

Obrázek č. 6 – Mapa vybraných vodních nádrží



4. PŘEDPOKLÁDANÝ VÝVOJ A MOŽNÉ DOPADY

Povodí Vltavy, státní podnik – zásoba povrchové vody ve vodárenských nádržích je v současné době dostatečná a je možné ji odebírat v požadovaném rozsahu. Na vodárenských nádržích nejsou zaznamenány žádné problémy s jakostí vody ve vazbě na její upravitelnost v úpravárnách vody na vodu pitnou. Podle aktuální hydrometeorologické prognózy ČHMÚ nejsou v nejbližších dnech očekávány žádné srážky. Průtoky na tocích zasažených víkendovými srážkami budou nadále pozvolna klesat, na ostatních tocích budou průtoky setrvalé.

Povodí Ohře, státní podnik – hladiny sledovaných toků jsou převážně setrvalé. Průtoky se pohybují většinou mírně nad dlouhodobým průměrem pro měsíc červenec. Místy se předpokládá občasný déšť, přeháňky nebo bouřky. Hladiny toků budou převážně setrvalé, případně jen mírně rozkolísané při zasažení intenzivnějšími srážkami v bouřkách. U nádrží pokračují manipulace na odtoku dle platných manipulačních řádů a schválených mimořádných manipulací s ohledem na aktuální hydrologickou situaci a naplněnost konkrétních vodních děl. V následujícím období se neočekávají výrazné mimořádné situace, vyžadující řešení nebezpečných povodňových situací či poruch v zabezpečení vodárenských vodních nádrží.

Povodí Labe, státní podnik – v nejbližších dnech se očekávají průtoky na podobné úrovni jako k dnešnímu dni, případně mírně klesající. V případě výskytu přeháněk nebo bouřek mohou být průtoky mírně rozkolísané. V příštím týdnu se očekává pouze ojedinělý výskyt stanic s průtoky na úrovni Q_{355} a nižšími. Vývoj vodních zásob je průběžně monitorován a hodnocen. V případě nepříznivého stavu budou s využitím zkušeností z minulých let přijímána vhodná opatření v součinnosti s dotčenými odběrateli, obcemi, vodoprávními úřady i odbornými institucemi (ČHMÚ, ČIŽP).

Povodí Moravy, s. p. – aktuálně se neočekávají významné srážky, hladiny toků budou postupně pomalu klesat. Manipulace na vodních dílech jsou prováděny operativně dle aktuální hydrologické situace a dle schválených

manipulačních řádů. Nádrže mají volné retenční prostory a jsou připraveny zachytit či transformovat případné povodňové průtoky z přívalových srážek.

Povodí Odry, státní podnik – na VD Morávka je z důvodu stavby „VD Morávka – převedení extrémních povodní“ od 1. 4. 2021 snížena úroveň zásobní hladiny o 2 m na úroveň 504,80 m n. m. Manipulace na ostatních nádržích jsou prováděny podle Manipulačního řádu Vodohospodářské soustavy povodí Odry. S ohledem na naplnění zásobních prostorů vodních děl a prováděné rekonstrukce došlo již na vodních dílech k útlumu energetického využití vypouštěné vody. Situace je průběžně pečlivě monitorována a vyhodnocována.

ZÁVĚR

Hladina podzemní vody v mělkých vrtech byla v 29. týdnu na území ČR celkově mírně nadnormální. Vydátost pramenů na území ČR byla v tomto týdnu celkově mírně nadnormální. Hladiny vodních toků byly v uplynulém týdnu převážně na pozvolném poklesu nebo byly setrvalé. V pondělí ještě doznívala odtoková situace z předchozího týdne, kdy byl na některých profilech překročen 2. SPA a úroveň 1. SPA. Z hlediska hydrologického sucha se situace oproti předchozímu týdnu zhoršila, zejména v povodí Odry a Moravy, i nadále se však toky, které mají průtoky na hranici hydrologického sucha, vyskytují jen ojediněle. Za týden od 19. 7. do 25. 7. 2021 spadlo na celém území 11 mm srážek (Čechy 7 mm, Morava 20 mm), což odpovídá 57 % normálu pro toto období. Významné vodárenské i víceúčelové nádrže jsou až na výjimky (tato vodní díla mají nižší naplněnost převážně z provozních důvodů) naplněny ze 72–100 % a jsou tak schopny zabezpečit požadované odběry. Na nádržích probíhají manipulace v souladu s manipulačními řády.

Přílohy:

1. Aktuálně platná vydaná omezení k odběru povrchových vod + omezení odběrů z vodovodů pro veřejnou potřebu dle územní působnosti s. p. Povodí.