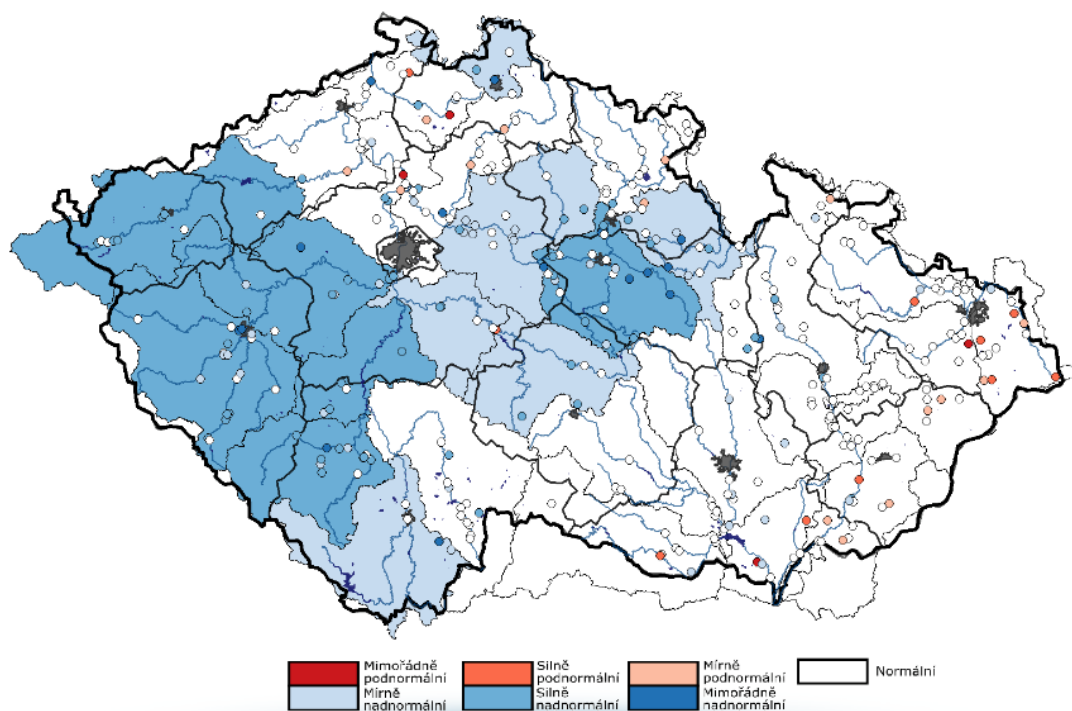


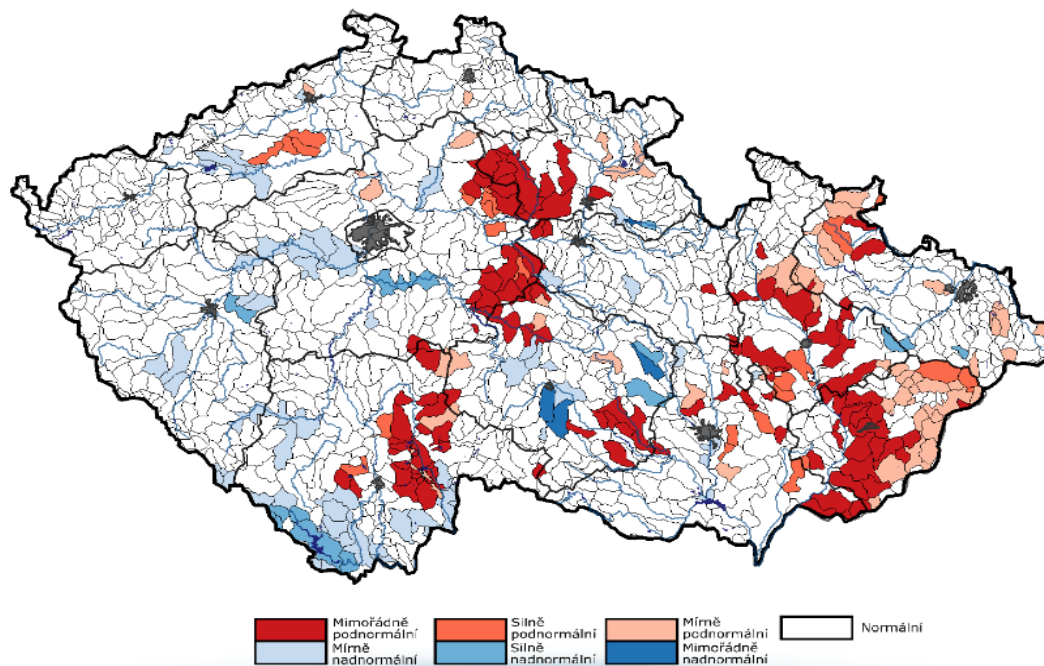
AKTUÁLNÍ INFORMACE O STAVU VODNÍCH ZDROJŮ K 4. 8. 2021

Ministerstvo zemědělství předkládá stručnou zprávu se shrnutím nejdůležitějších skutečností o aktuálním stavu vodních zdrojů. Správci povodí situaci monitorují a vyhodnocují na základě aktuálních potřeb.

Obrázek č. 1 – Mapa hydrologického podzemního sucha, 26. 7. – 1. 8. 2021 (zdroj: <http://hamr.chmi.cz>):



Obrázek č. 2 – Mapa hydrologického povrchového sucha, 26. 7. – 1. 8. 2021 (zdroj: <http://hamr.chmi.cz>):

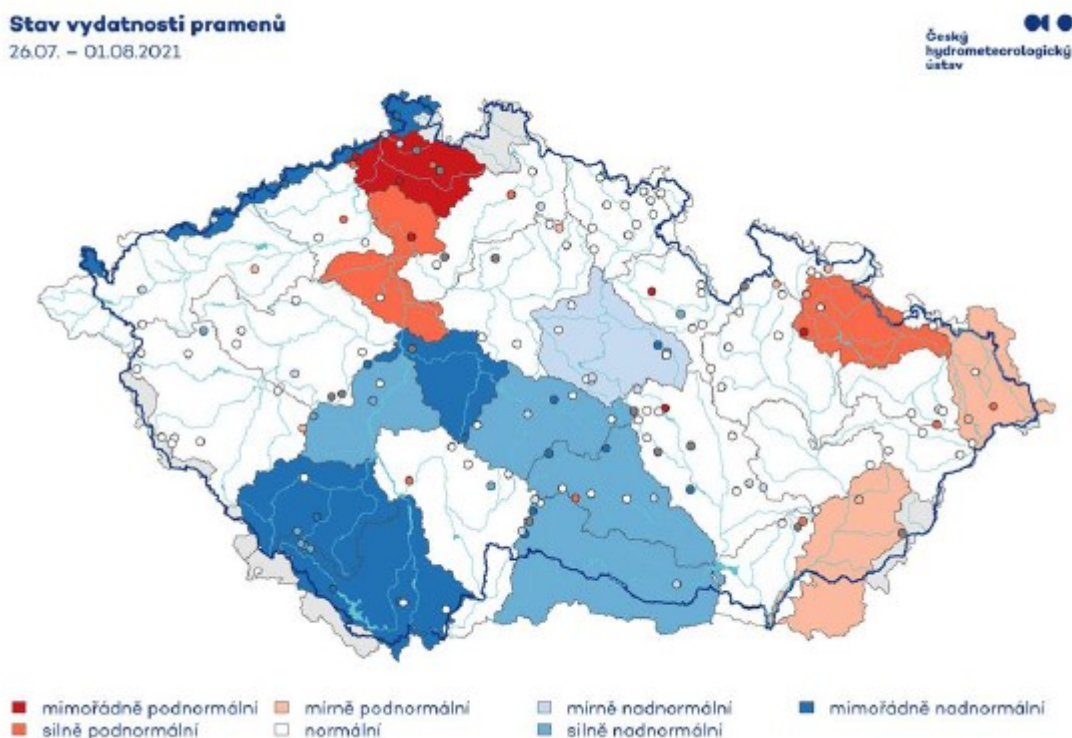


POPIS AKTUÁLNÍ HYDROLOGICKÉ SITUACE

1. STAV PODZEMNÍCH VOD (týdenní zpráva ČHMÚ 26. 7. – 1. 8. 2021)

Hladina podzemní vody v mělkých vrtech byla v 30. týdnu na území ČR celkově normální. Na západě a jihozápadě Čech (povodí Otavy, Berounky a horní Ohře), v povodí Labe od Orlice po Doubravu a střední Vltavy byla hladina silně nadnormální. Mírně nadnormální hladina byla v povodí Orlice, Labe od Doubravy po Jizeru, horní Vltavy, Sázavy, Otavy a Lužické Nisy a Smědé. Na zbylém území ČR byla hladina normální. Oproti předcházejícímu týdnu došlo u mělkých vrtů celkově k mírnému zhoršení stavu. Hladina převážně stagnovala, až mírně klesala. Podíl mělkých vrtů se silně až mimořádně podnormální hladinou (4 %) se nezměnil, podíl mělkých vrtů s normální hladinou (55 %) se zvýšil a podíl mělkých vrtů se silně až mimořádně nadnormální hladinou (22 %) se snížil. Vydátost pramenů na území ČR byla v tomto týdnu celkově normální. Situace však byla nadále regionálně odlišná. Oproti předcházejícímu týdnu došlo u pramenů celkově k mírnému zhoršení stavu. Vydátost pramenů ve srovnání s předchozím týdnem převážně stagnovala s tendencí k mírnému zmenšování. Podíl pramenů se silně až mimořádně podnormální vydatností (10 %) a normální vydatností (55 %) se příliš nezměnil a podíl pramenů se silně až mimořádně nadnormální vydatností (18 %) se snížil.

Obrázek č. 3 – Mapa stavu vydatnosti pramenů, 26. 7. – 1. 8. 2021 (zdroj: www.chmi.cz):



2. STAV HLADINY VODNÍCH TOKŮ

Povodí Vltavy, státní podnik – na většině území povodí Vltavy, Sázavy a Berounky je hydrologická situace příznivá. Z pohledu stavu a množství povrchových vod, nelze aktuální hydrologickou situaci hodnotit jako stav hydrologického sucha.

Vodnosti toků v územní působnosti závodu Horní Vltava se pohybují v rozmezí Q_{270d} – Q_{30d} , což je 42–119 % dlouhodobého průměru za měsíc srpen.

Aktuálně se průtoky na tocích v povodí Berounky pohybují nejčastěji v rozmezí hodnot Q_{240d} – Q_{30d} , přičemž nejnižší průtoky jsou v povodí Mže. Ve vztahu k dlouhodobému měsíčnímu průměru pro srpen jsou aktuálně v povodí Berounky průměrné denní průtoky v rozmezí cca 105 - 210 % normálu.

Průtoky v povodí dolní Vltavy se ve sledovaných profilech pohybují v rozmezí Q_{330d} – Q_{30d} . Ve vztahu k dlouhodobému průměru za měsíc srpen jsou průtoky na povodí dolní Vltavy v rozsahu 30–143 % Q_{VIII} . Závěrovým profilem Sázavy

(profil Nespeky) aktuálně protéká $8,92 \text{ m}^3 \cdot \text{s}^{-1}$, což odpovídá 63,7 % dlouhodobého průměrného průtoku pro měsíc srpen. Profilem Praha – Malá Chuchle protéká aktuálně $177 \text{ m}^3 \cdot \text{s}^{-1}$, což je 136 % Q_{VIII} .

Povodí Ohře, státní podnik – předchozích sedm dnů bylo ovlivněno přechodem dvou studených front od severozápadu a nevýraznou tlakovou výší nad územím střední Evropy. Oblačnost byla velice proměnlivá od zatažené až po skoro jasnou oblohu. Srážkové epizody včetně občasných bouřek se opakovaly s výjimkou čtvrtku a pátku každý den a srážkové úhrny byly v rozmezí 10 mm (Českolipsko) až po 50 mm (horní část povodí řeky Teplá). Maximální denní teploty se na konci týdne ještě pohybovaly nad $25 \text{ }^\circ\text{C}$. Postupně se však snižovaly na hodnoty kolem současných $20 \text{ }^\circ\text{C}$. Srážkové úhrny způsobily mírnou hydrologickou odezvu na většině vodních toků.

Hydrologická vodnost ke dni 4. 8. 2021 k 7:00 dosahovala na horním úseku Ohře 170 % Q_{VIII} (průměrný měsíční průtok pro měsíc srpen za referenční období 2005–2018). Dolní tok Ohře se pohybuje kolem 110 % vodnosti Q_{VIII} (průtoky ovlivněny manipulacemi na vodním díle Nechranice). Vodnost Bíliny se aktuálně pohybuje mírně pod 100 % Q_{VIII} . Vodnost Ploučnice se pohybuje na 70 % Q_{VIII} . K dnešnímu dni je registrováno podkročení průtoků pod hodnotou průtokového kvantilu $Q_{330\text{d}}$ přibližně na 5 % sledovaných profilů.

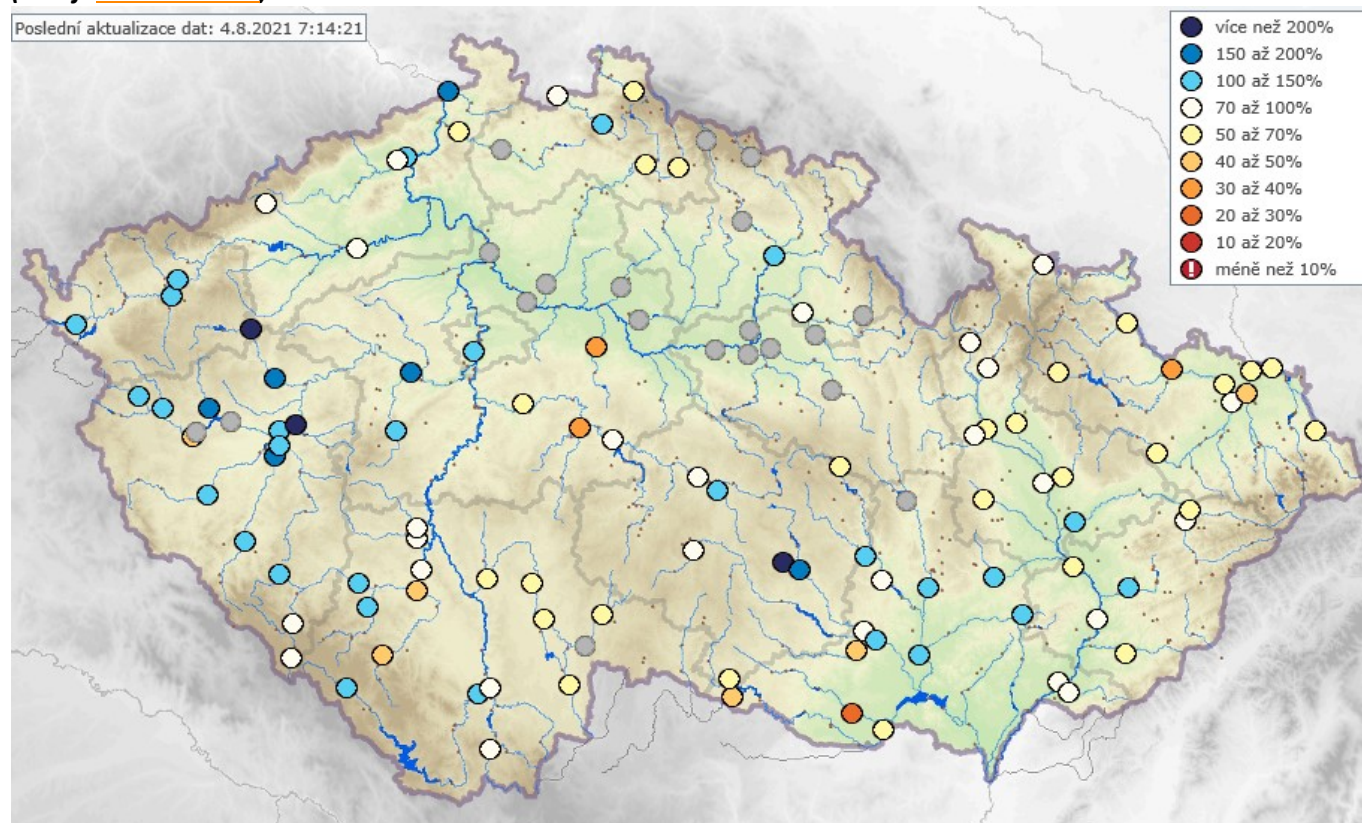
Povodí Labe, státní podnik – průtoky na většině toků mají tendenci setrvalou. Během předchozího týdne byly průtoky rozkolísané po srážkové činnosti v bouřkách, bez dosažených SPA. Vodnosti se k dnešnímu dni pohybují nejčastěji v rozmezí $Q_{330\text{d}}$ až $Q_{120\text{d}}$. Průtoky na úrovni $Q_{355\text{d}}$ a nižší se k dnešnímu dni vyskytují v 1 ze 120 sledovaných profilů (dne 28. 7. byl takový průtok v 1 profilu).

Ve srovnání s dlouhodobými průměrnými průtoky pro měsíc srpen (vyhodnocováno za hydrologické období 1981–2010) se většina průtoků ve vodních tocích pohybuje mezi 40 až 120 % dlouhodobého normálu.

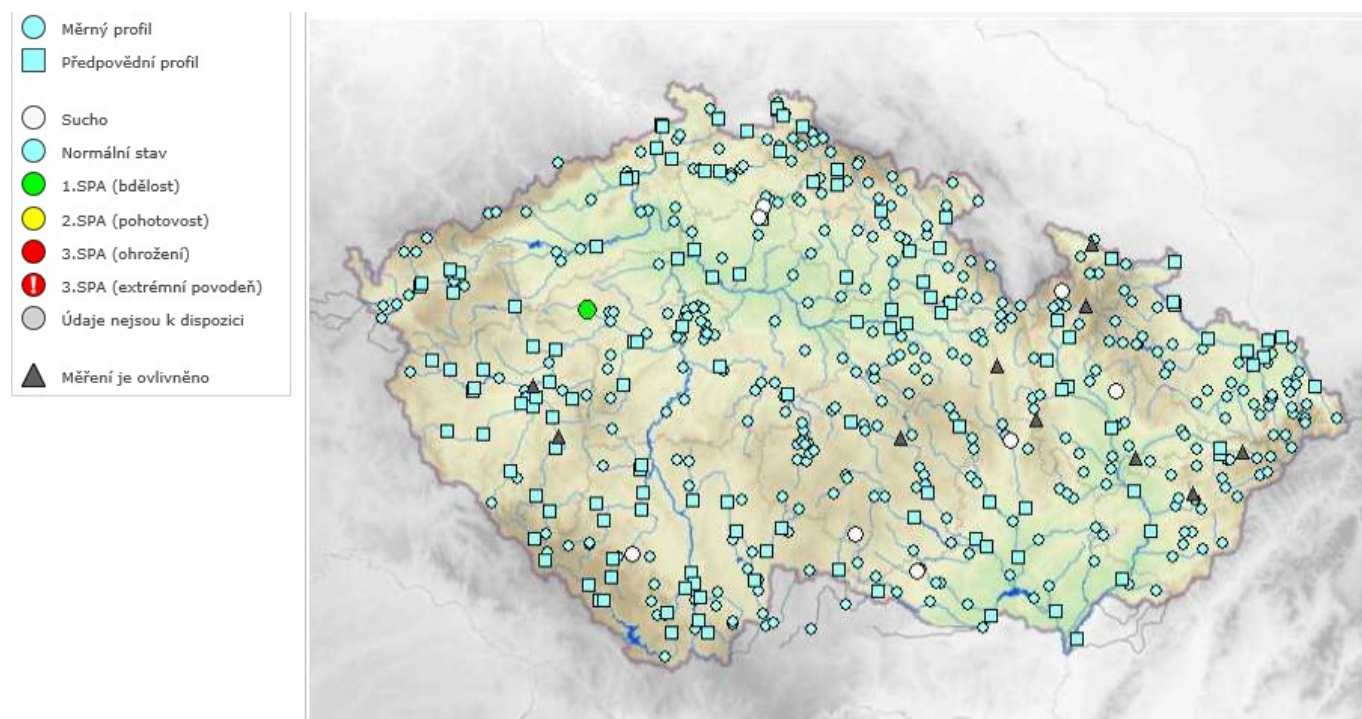
Povodí Moravy, s. p. – v uplynulém týdnu se vzhledem k bouřkové činnosti vyskytovaly nerovnoměrné srážky s úhrny až do 68 mm (Jihlava). Hladiny toků jsou po srážkách na poklesu. Průtoky neovlivněných toků se pohybují v povodí Dyje v rozmezí od 49% do 185 % dlouhodobého průměru pro měsíc srpen, v povodí Moravy pak v rozmezí od 42 do 134 %. Limity sucha ($Q_{355\text{d}}$) se v současnosti vyskytují ve 2 profilech (Sobotín, Kašava).

Povodí Odry, státní podnik – situace na vodních tocích je dobrá. Srážkové úhrny se za poslední týden pohybovaly v rozmezí cca od 10 do 75 mm (s maximem Frenštát pod Radhoštěm 77,6 mm) a zlepšily hydrologickou situaci, a to hlavně v dílčím povodí horní Odry a v Beskydech. Srážky spadly v několika epizodách a měly přívalový charakter. Průtoky v tocích se pohybují na úrovni cca 90 až 355 denních vod. Závěrovým profilem řeky Odry v Bohumíně nyní protéká zhruba $17,8 \text{ m}^3 \cdot \text{s}^{-1}$ vody, což odpovídá 270 dennímu průtoku. Průtoky vody se ve vyhodnocovaných profilech pohybují v rozmezí 43 až 141 % dlouhodobého měsíčního průměru.

Obrázek č. 4 – Mapa vodnosti toků v ČR, poměr k dlouhodobému měsíčnímu průměru, 4. 8. 2021
 (zdroj: www.chmi.cz):



Obrázek č. 5 – Mapa aktuálního stavu povrchových vod, 4. 8. 2021 (zdroj: www.chmi.cz):



3. NAPLNĚNOST VODNÍCH NÁDRŽÍ

Povodí Vltavy, státní podnik – na většině vodních nádrží jsou hladiny na úrovních obvyklých pro současné období. Odtok z VD Švihov je aktuálně na hodnotě $1,0 \text{ m}^3 \cdot \text{s}^{-1}$. Odtok z VD Lipno II je aktuálně na hodnotě $15 \text{ m}^3 \cdot \text{s}^{-1}$. Z Vltavské kaskády (profil VD Vrané) aktuálně odtéká $100 \text{ m}^3 \cdot \text{s}^{-1}$. Naplněnost zásobních prostorů většiny významných vodních nádrží v povodí Berounky se pohybuje v rozmezí 76–96 %. Minimální zůstatkový průtok (MZP) nebo průtok blížký MZP je aktuálně udržován pouze na odtoku z VD Pílská. Zásoba povrchové vody ve vodárenských nádržích je v současné době dostatečná a je možné ji odebírat v požadovaném rozsahu. Na vodárenských nádržích nejsou zaznamenány žádné problémy s jakostí vody ve vazbě na její upravitelnost v úpravkách vody na vodu pitnou.

VYBRANÉ VODÁRENSKÉ NÁDRŽE				
NÁZEV VODNÍHO DÍLA	CELKOVÝ OBJEM ZÁSOBNÍHO PROSTORU [mil. m ³]	NAPLNĚNÍ ZÁSOBNÍHO PROSTORU [%]		
		4. 8. 2020	28. 7. 2021	4. 8. 2021
Švihov	246,068	89	97	98
Římov	30,016	93	94	94
Klíčava	7,860	64	97	97
Nýrsko	15,966	94	97	98

VYBRANÉ NÁDRŽE – OSTATNÍ ÚČELY				
NÁZEV VODNÍHO DÍLA	CELKOVÝ OBJEM ZÁSOBNÍHO PROSTORU [mil. m ³]	NAPLNĚNÍ ZÁSOBNÍHO PROSTORU [%]		
		4. 8. 2020	28. 7. 2021	4. 8. 2021
Lipno I.	252,991	85	89	87
Orlík	374,428	95	92	87
Slapy	200,500	96	97	95
Hracholusky	32,021	83	85	84

Povodí Ohře, státní podnik – u vodárenských nádrží a u nádrží zajišťujících vodu pro průmysl se nepředpokládají problémy v zajištění odběrů. Všechny vodárenské nádrže jsou naplněny nad 90 % zásobního objemu. Jedinou výjimkou je nádrž VD Janov s naplněností 86 %, ze které se však surová voda pro pitné účely dlouhodobě neodebírá. Jsou evidovány pouze čtyři nádrže, jejichž zásobní prostory jsou naplněny z méně než 90 % a které plní jiný účel než vodárenský. Jsou jimi téměř vyprázdněná nádrž Blatno na Podvineckém potoce, nádrž Skalka s naplněností zásobního prostoru (Vz) 79,4 % na Ohři a nádrž Sedlec (Vz = 69 %) u Maštova na toku Dubá I a VD Újezd (Vz = 72,4 %) na Bílině. Vodní nádrž Blatno je již od loňského listopadu udržována vyprázdněna. Nádrž bude udržována prázdná do prosince 2021 z důvodu připravovaných oprav na funkčním objektu, které proběhnou v letošní sezóně. Pro udržování prázdné nádrže byla schválena mimořádná manipulace nad rámec schváleného manipulačního řádu. Po výrazných srážkách v předchozím období se nádrž i nadále postupně vypouští. Naplněnost vodního díla Sedlec je vlivem odběrů vody pro závlahy především v letních měsících pravidelně povolna snižována. Nižší naplněnost zásobního prostoru VD Újezd je standardní provozní situací letního období a je zcela v souladu s manipulačním řádem vodního díla.

Nádrž Skalka bude s ohledem na pokračující opravy drážek provizorního hrzení hrzeného bezpečnostního přelivu z minulého roku udržována o cca 0,8 až 1 m níže (441,20–441,40 m n. m.), než je maximální hladina letního zásobního prostoru. Snižovaná hladina nebude mít vliv na zajištění hlavních účelů soustavy nádrží Skalka–Jesenice.

VYBRANÉ VODÁRENSKÉ NÁDRŽE				
NÁZEV VODNÍHO DÍLA	CELKOVÝ OBJEM ZÁSOBNÍHO PROSTORU [mil. m ³]	NAPLNĚNÍ ZÁSOBNÍHO PROSTORU [%]		
		4. 8. 2020	28. 7. 2021	4. 8. 2021
Stanovice	20,0	94	98	97
Horka	16,5	92	96	94
Přísečnice	46,7	85	98	97
Křímov	1,26	91	100	100
Fláje	19,5	87	97	97

VYBRANÉ NÁDRŽE – OSTATNÍ ÚČELY				
NÁZEV VODNÍHO DÍLA	CELKOVÝ OBJEM ZÁSOBNÍHO PROSTORU [mil. m ³]	NAPLNĚNÍ ZÁSOBNÍHO PROSTORU [%]		
		4. 8. 2020	28. 7. 2021	4. 8. 2021
Skalka	11,00	77	76	79
Jesenice	47,1	95	98	97
Nechranice	233	90	99	100
Újezd	4,56	54	77	72
Vidhostice	0,860	81	94	93

Povodí Labe, státní podnik – na vodárenských nádržích ve správě státního podniku nebyly zaznamenány takové poklesy objemu vody, které by si vynutily omezení provozu vodních děl, resp. omezení povolených odběrů. Zásoba povrchové vody ve vodárenských nádržích je v současné době dostatečná a je možné ji odebírat v požadovaném rozsahu. Naplněnost vodárenských nádrží se pohybuje v rozmezí 90 až 100 %.

Na všech nádržích probíhají manipulace v souladu se schválenými manipulačními řády. Zaplněnost zásobních prostorů nejvýznamnějších vodních nádrží (viz tabulka) se pohybuje v rozmezí 70–100 %.

VYBRANÉ VODÁRENSKÉ NÁDRŽE				
NÁZEV VODNÍHO DÍLA	CELKOVÝ OBJEM ZÁSOBNÍHO PROSTORU [mil. m ³]	NAPLNĚNÍ ZÁSOBNÍHO PROSTORU [%]		
		4. 8. 2020	28. 7. 2021	4. 8. 2021
Hamry	1,206	100	94	96
Křižanovice	1,620	95	91	91
Vrchlice	7,890	87	97	96
Josefův Důl	19,133	99	100	99
Souš	4,585	68	100	100

VYBRANÉ NÁDRŽE – OSTATNÍ ÚČELY				
NÁZEV VODNÍHO DÍLA	CELKOVÝ OBJEM ZÁSOBNÍHO PROSTORU [mil. m ³]	NAPLNĚNÍ ZÁSOBNÍHO PROSTORU [%]		
		4. 8. 2020	28. 7. 2021	4. 8. 2021
Rozkoš	45,948	99	96	96
Seč	14,017	91	91	86
Pastviny	6,236	87	72	73
Mšeno	1,897	99	100	99
Les Království	1,422	100	95	94

Povodí Moravy, s. p. – hladiny na většině nádrží jsou převážně stagnující. Nádrže mají vesměs plné zásobní prostory. Na VD Plumlov je hladina snížena z důvodu rekonstrukce a nepříznivé hydrologické situace.

VYBRANÉ VODÁRENSKÉ NÁDRŽE				
NÁZEV VODNÍHO DÍLA	CELKOVÝ OBJEM ZÁSOBNÍHO PROSTORU [mil. m ³]	NAPLNĚNÍ ZÁSOBNÍHO PROSTORU [%]		
		4. 8. 2020	28. 7. 2021	4. 8. 2021
Vranov *)	79,668	97	91	91
Vír	44,060	100	98	98
Mostišťe	9,339	100	100	100
Hubenov	2,394	100	100	99
Slušovice	7,245	94	90	89
Karolínka	5,813	93	89	88

Pozn.: *) Nádrž s vodárenským využitím.

VYBRANÉ NÁDRŽE – OSTATNÍ ÚČELY				
NÁZEV VODNÍHO DÍLA	CELKOVÝ OBJEM ZÁSOBNÍHO PROSTORU [mil. m ³]	NAPLNĚNÍ ZÁSOBNÍHO PROSTORU [%]		
		4. 8. 2020	28. 7. 2021	4. 8. 2021
Nové Mlýny - dolní	58,039	100	100	100
Brno	13,023	94	96	96
Letovice	9,015	74	64	63
Dalešice	62,986	100	96	94
Bystřička	0,852	100	100	100
Plumlov	2,884	98	48	52

Povodí Odry, státní podnik – všechny významné vodní nádrže státního podniku mají vysoký stupeň naplnění (77 až 96 %) zásobního objemu.

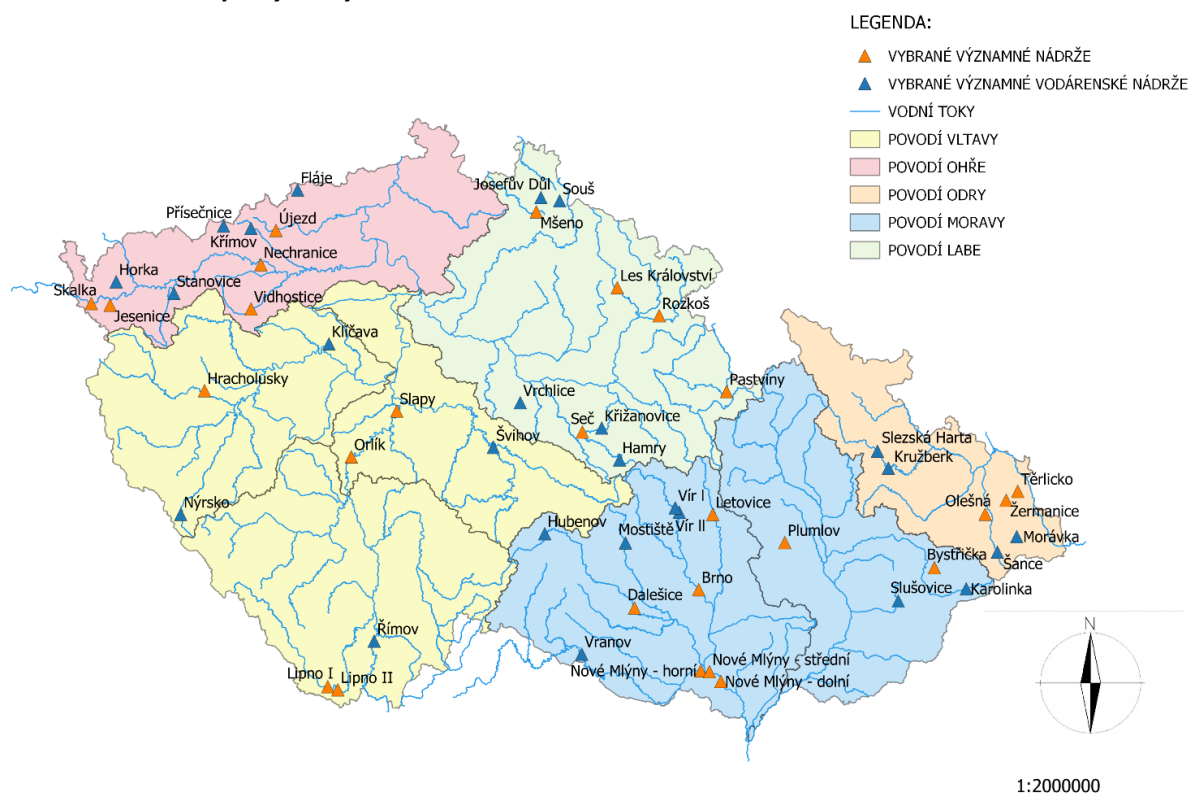
VYBRANÉ VODÁRENSKÉ NÁDRŽE				
NÁZEV VODNÍHO DÍLA	CELKOVÝ OBJEM ZÁSOBNÍHO PROSTORU [mil. m ³]	NAPLNĚNÍ ZÁSOBNÍHO PROSTORU [%]		
		4. 8. 2020	28. 7. 2021	4. 8. 2021
Slezská Harta ^{*)}	182,011	100	95	95
Kružberk	24,579	91	100	96
Šance	39,498	100	88	87
Morávka ^{**)}	3,982	100	76	77

Pozn.: ^{*)} Nádrž s vodárenským využitím.

^{**)} Od 1. 4. 2021 změna úrovně zásobní hladiny (viz Předpokládaný vývoj a možné dopady).

VYBRANÉ NÁDRŽE – OSTATNÍ ÚČELY				
NÁZEV VODNÍHO DÍLA	CELKOVÝ OBJEM ZÁSOBNÍHO PROSTORU [mil. m ³]	NAPLNĚNÍ ZÁSOBNÍHO PROSTORU [%]		
		4. 8. 2020	28. 7. 2021	4. 8. 2021
Žermanice	18,473	100	91	90
Olešná	2,816	100	96	96
Těrlicko	22,012	99	93	94

Obrázek č. 6 – Mapa vybraných vodních nádrží



V období nízkých průtoků dochází díky vodním dílům k nadlepšování průtoků z vodních děl tak, aby byl zajištěn alespoň minimální zůstatkový průtok ve vodních tocích pod vodními díly, díky kterému mohou ve vodních tocích i v období sucha přežívat na vodu vázané ekosystémy. Nadlepšené průtoky zajišťují také dostatečné množství vody pro odběry, které jsou pod vodními díly, a zároveň zajišťují potřebné naředění přečištěných odpadních vod vytékajících z čistíren odpadních vod (ČOV) do vodních toků.

V níže uvedené tabulce jsou vypočteny celkové hodnoty nadlepšených objemů v územní působnosti jednotlivých státních podniků Povodí během období nízkých průtoků, tedy v době, kdy přirozené průtoky ve vodních tocích nedosahují potřebné výše pro zajištění minimálního zůstatkového průtoku či odběrů níže na toku. Do nadlepšených objemů jsou zahrnuty také odběry z nádrží v období nízkých průtoků, které jsou následně vypouštěny níže na vodních tocích a přispívají tak k nadlepšení průtoků ve vodních tocích. Naopak do nadlepšených průtoků nejsou započteny zvýšené odtoky z nádrží v důsledku mimořádných manipulací (opravy, údržba apod.), předvypouštění nádrží před povodněmi či provádění manipulací během povodňových situací.

Tabulka nadlepšených průtoků pod vodními díly v roce 2021

Státní podnik Povodí	Nadlepšené objemy [mil. m ³]							Celkem 2021 [mil. m ³]
	leden	únor	březen	duben	květen	červen	červenec	
Povodí Vltavy, státní podnik	13,43	0,00	0,55	3,18	0,04	5,08	1,54	23,82
Povodí Ohře, státní podnik	1,03	0,14	0,03	0,02	0,04	0,97	0,10	2,33
Povodí Labe, státní podnik	0,55	0,26	0,11	0,16	0,21	0,66	0,28	2,23
Povodí Moravy, s. p.	0,00	5,40	10,00	1,40	2,90	0,00	6,00	25,70
Povodí Odry, státní podnik	0,00	0,00	0,00	0,00	0,00	1,07	5,02	6,09
Celkem	15,01	5,80	10,69	4,76	3,20	7,78	12,93	60,17

V období zvýšených průtoků ve vodních tocích dochází naopak k akumulaci vody ve vodních nádržích. Prostory nádrží, ve kterých dochází k zadržení zvýšených průtoků, lze z hlediska funkce rozdělit na zásobní a retenční (ochranný) prostor.

Zásobní objem nádrže (objem zadržený v zásobním prostoru) slouží k zásobování vodou, dle jejího následného využití lze rozlišovat vodárenské nádrže, které slouží primárně k zásobování obyvatelstva pitnou vodou, a ostatní nádrže, u nichž je zásobní objem využíván k zásobování průmyslu, zemědělství, hydroenergetice či nadlepšování průtoků pod vodními díly v době sucha.

Retenční prostor nádrží se nachází nad zásobním prostorem a slouží k zachycení a transformaci povodňové vlny, jeho primární funkce je tedy protipovodňová a po odeznění povodňové situace dochází k jeho cílenému vyprázdnění, aby mohl být následně znovu využit pro zachycení povodňových průtoků.

Níže uvedená tabulka udává objemy akumulované v zásobních prostorech významných vodních děl.

Tabulka objemů zadržených v zásobních prostorech významných vodních děl v roce 2021

Státní podnik Povodí	Objem akumulovaný v zásobních prostorech významných vodních děl za jednotlivé měsíce [mil. m ³]							Celkem 2021 [mil. m ³]
	leden	únor	březen	duben	květen	červen	červenec	
Povodí Vltavy, státní podnik	32,20	39,30	26,69	41,67	98,29	37,03	1,93	277,11
Povodí Ohře, státní podnik	14,66	48,90	18,90	9,67	18,62	0,66	13,03	124,44
Povodí Labe, státní podnik	2,36	0,86	0,97	4,85	2,34	0,66	0,39	12,43
Povodí Moravy, s. p.	10,00	2,90	25,40	4,40	1,20	2,20	4,50	50,60
Povodí Odry, státní podnik	2,19	5,99	2,07	2,62	0,51	0,18	0,00	13,56
Celkem	61,41	97,95	74,03	63,21	120,96	40,73	19,85	478,14

4. PŘEDPOKLÁDANÝ VÝVOJ A MOŽNÉ DOPADY

Povodí Vltavy, státní podnik – zásoba povrchové vody ve vodárenských nádržích je v současné době dostatečná a bude ji i nadále možné odebírat v požadovaném rozsahu. Na vodárenských nádržích nejsou zaznamenány žádné problémy s jakostí vody ve vazbě na její upravitelnost v úpravárnách vody na vodu pitnou. Podle aktuální hydrometeorologické prognózy ČHMÚ jsou v nejbližších dnech očekávány mírné srážky, které by ale neměly výrazněji ovlivnit stávající hydrologické poměry. Očekávají se převážně setrvalé či mírně rozkolísané stavy průtoků. Míra kolísání průtoků na tocích bude záviset na intenzitě a množství vypadlých srážek v jednotlivých povodích.

Povodí Ohře, státní podnik – po několika následujících dnů bude počasí na našem území ovlivňovat tlaková níže nad střední Evropou a s ní spojený přechod okluzní fronty od severozápadu. Obloha bude oblačná až zatažená s maximálními denními teplotami okolo 20 °C. Očekávají se průběžné srážkové úhrny, které by měly dosahovat kumulativně 10–20 mm za týden. Jejich přesné množství a prostorové rozmístění je zatím poměrně nejasné a bude se v následujících dnech upřesňovat. Očekává se, že průtoky v následujících dnech setrvávají mírně nadprůměrné v porovnání s dlouhodobými průměry pro toto roční období. Další výrazný vzestup hladin toků v následujících dnech se neočekává. U nádrží pokračují manipulace na odtoku dle platných manipulačních řádů a schválených mimořádných manipulací s ohledem na aktuální hydrologickou situaci a naplněnost konkrétních vodních děl. Neočekávají se výrazné mimořádné situace vyžadující řešení nebezpečných povodňových situací či poruch v zabezpečení vodárenských vodních nádrží.

Povodí Labe, státní podnik – v nejbližších dnech se očekávají průtoky na podobné úrovni jako k dnešnímu dni. V případě výskytu přeháněk nebo bouřek mohou být průtoky mírně rozkolísané. V příštím týdnu se očekává pouze ojedinělý výskyt stanic s průtoky na úrovni Q_{355d} a nižšími.

Vývoj vodních zásob je průběžně monitorován a hodnocen. V případě nepříznivého stavu budou s využitím zkušeností z minulých let přijímána vhodná opatření v součinnosti s dotčenými odběrateli, obcemi, vodoprávními úřady i odbornými institucemi (ČHMÚ, ČIŽP).

Povodí Moravy, s. p. – hladiny vodních toků budou i nadále setrvalé nebo mírně rozkolísané. Vlivem očekávaných přeháněk a bouřek může na menších tocích dojít ke krátkodobému lokálnímu vzestupu hladin. Manipulace na vodních dílech jsou prováděny operativně dle aktuální hydrologické situace a dle schválených manipulačních řádů. Nádrže mají volné retenční prostory a jsou připraveny zachytit či transformovat případné povodňové průtoky z přívalových srážek.

Povodí Odry, státní podnik – na VD Morávka je z důvodu stavby „VD Morávka – převedení extrémních povodní“ od 1. 4. 2021 snížena úroveň zásobní hladiny o 2 m na úroveň 504,80 m n. m.

Manipulace na ostatních nádržích jsou prováděny podle Manipulačního řádu Vodohospodářské soustavy povodí Odry. S ohledem na naplnění zásobních prostorů vodních děl a prováděné rekonstrukce došlo již na vodních dílech k útlumu energetického využití vypouštěné vody. Situace je průběžně pečlivě monitorována a vyhodnocována.

ZÁVĚR

Hladina podzemní vody v mělkých vrtech byla v 30. týdnu na území ČR celkově normální. Oproti předcházejícímu týdnu došlo u mělkých vrtů celkově k mírnému zhoršení stavu. Hladina převážně stagnovala, až mírně klesala. Vydátnost pramenů na území ČR byla v tomto týdnu celkově normální. Za týden od 26. 7. do 1. 8. 2021 spadlo na celém území 20 mm srážek (Čechy 17 mm, Morava 25 mm), což odpovídá 144 % normálu pro toto období. Hladiny vodních toků byly v průběhu týdne převážně setrvalé nebo mírně rozkolísané vlivem srážek, které byly nejvydatnější na počátku a na konci týdne. Z hlediska hydrologického sucha se situace oproti předchozímu týdnu celkově slabě zlepšila. I nadále se však toky s průtoky na hranici hydrologického sucha vyskytují nejčastěji v povodí Odry a Moravy, v ostatních povodích jen ojediněle. Významné vodárenské i víceúčelové nádrže jsou až na výjimky (tato vodní díla mají nižší naplněnost převážně z provozních důvodů) naplněny ze 72–100 % a jsou tak schopny zabezpečit požadované odběry. Na nádržích probíhají manipulace v souladu s manipulačními řády.

Za měsíc červenec bylo z vodních nádrží nadlepšeno 12,93 mil. m³ do vodních toků pod nádržemi, od začátku roku (leden až červenec) bylo z vodních nádrží nadlepšeno celkem 60,16 mil. m³.

Během července rovněž došlo k akumulaci vody v zásobních prostorech vodních děl, a to v součtu za všechny státní podniky Povodí téměř 20 mil. m³. Od začátku letošního roku bylo na významných vodních nádržích na našem území akumulováno 478,14 mil. m³ vody.

Přílohy:

1. Aktuálně platná vydaná omezení k odběru povrchových vod + omezení odběrů z vodovodů pro veřejnou potřebu dle územní působnosti s. p. Povodí.