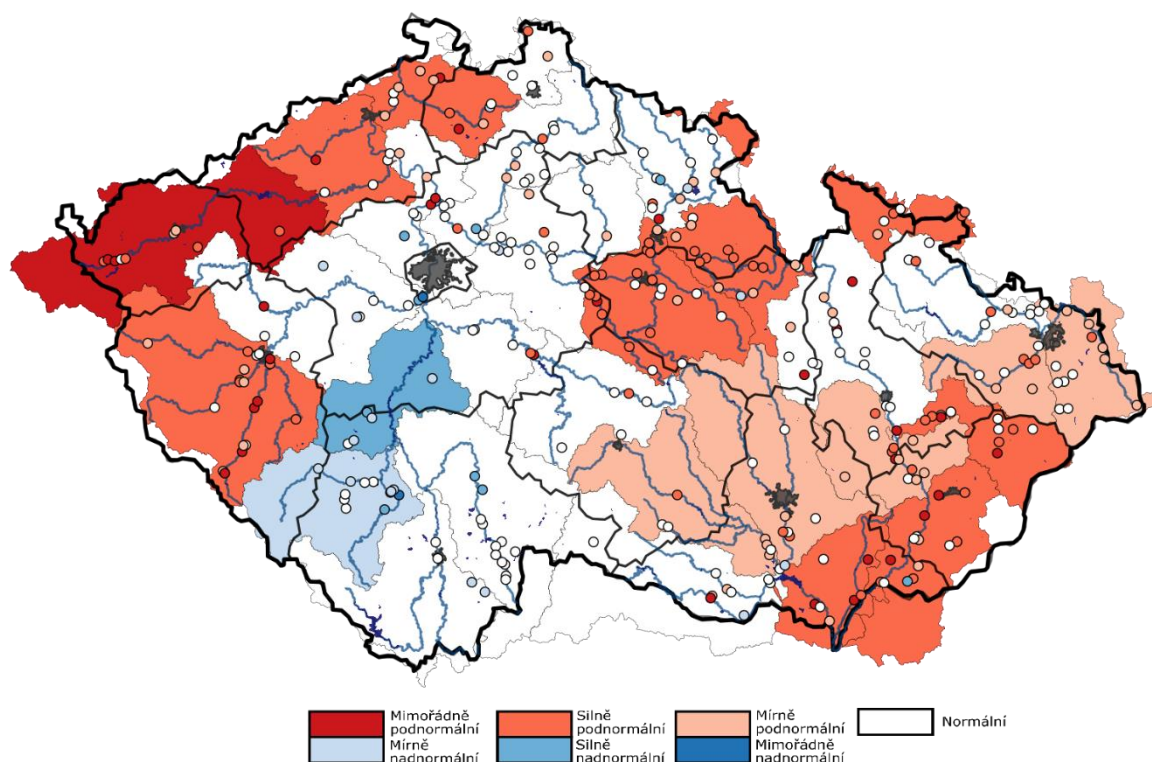


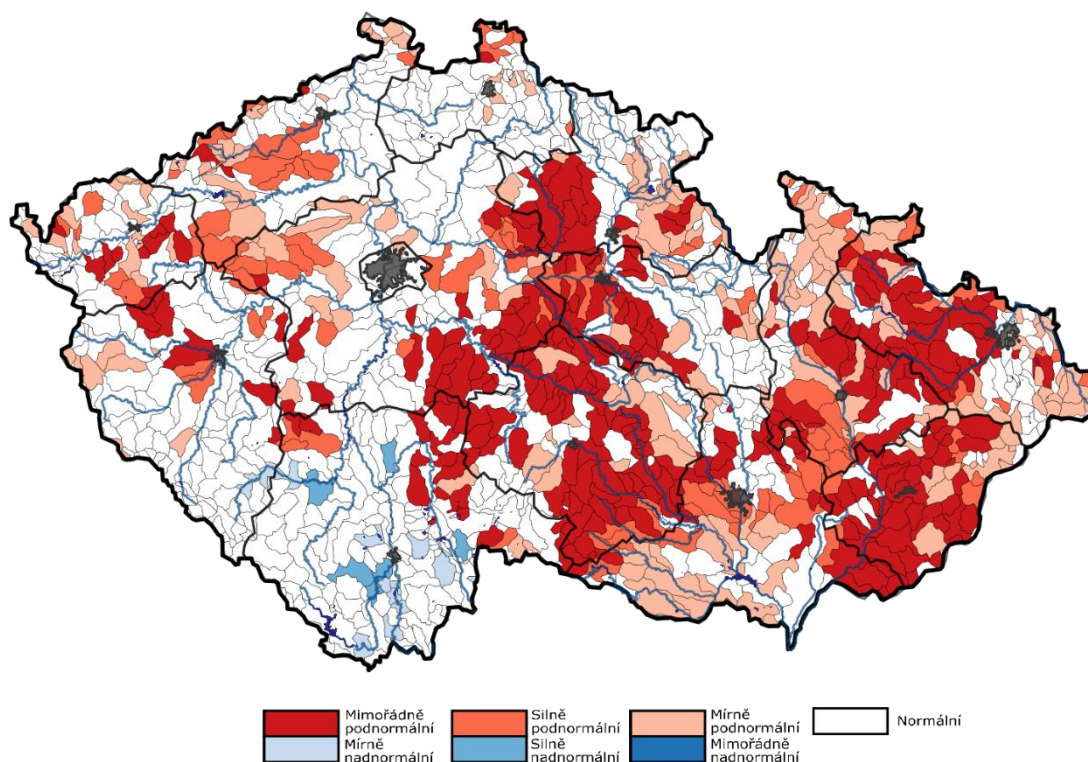
## AKTUÁLNÍ INFORMACE O STAVU VODNÍCH ZDROJŮ K 20. 7. 2022

Ministerstvo zemědělství předkládá stručnou zprávu se shrnutím nejdůležitějších skutečností o aktuálním stavu vodních zdrojů. Správci povodí situaci monitorují a vyhodnocují na základě aktuálních potřeb.

Obrázek č. 1 Mapa hydrologického podzemního sucha, 11. 7. – 17. 7. 2022 (zdroj: <http://hamr.chmi.cz>):



Obrázek č. 2 Mapa hydrologického povrchového sucha, 11. 7. – 17. 7. 2020 (zdroj: <http://hamr.chmi.cz>):



## POPIS AKTUÁLNÍ HYDROLOGICKÉ SITUACE

### 1. STAV PODZEMNÍCH VOD (týdenní zpráva ČHMÚ 11. 7. – 17. 7. 2022)

Hladina podzemní vody v mělkých vrtech byla v 28. týdnu na území ČR celkově mírně podnormální. V povodí střední Vltavy byla hladina silně nadnormální a v povodí Otavy byla hladina mírně nadnormální. Mírně podnormální hladina byla v povodí Odry, Olše a Ostravice, střední Moravy, Svatky a Svitavy a Jihlavy. Silně podnormální hladina byla v povodí Orlice, Labe od Orlice po Doubravu, horní Berounky, dolní Ohře a Ploučnice, Stěnavy, Osoblahy, Bečvy, dolní Moravy a oblasti soutoku Moravy a Dyje. V povodí horní Ohře byla hladina dokonce mimořádně podnormální. Na ostatním území ČR byla hladina normální.

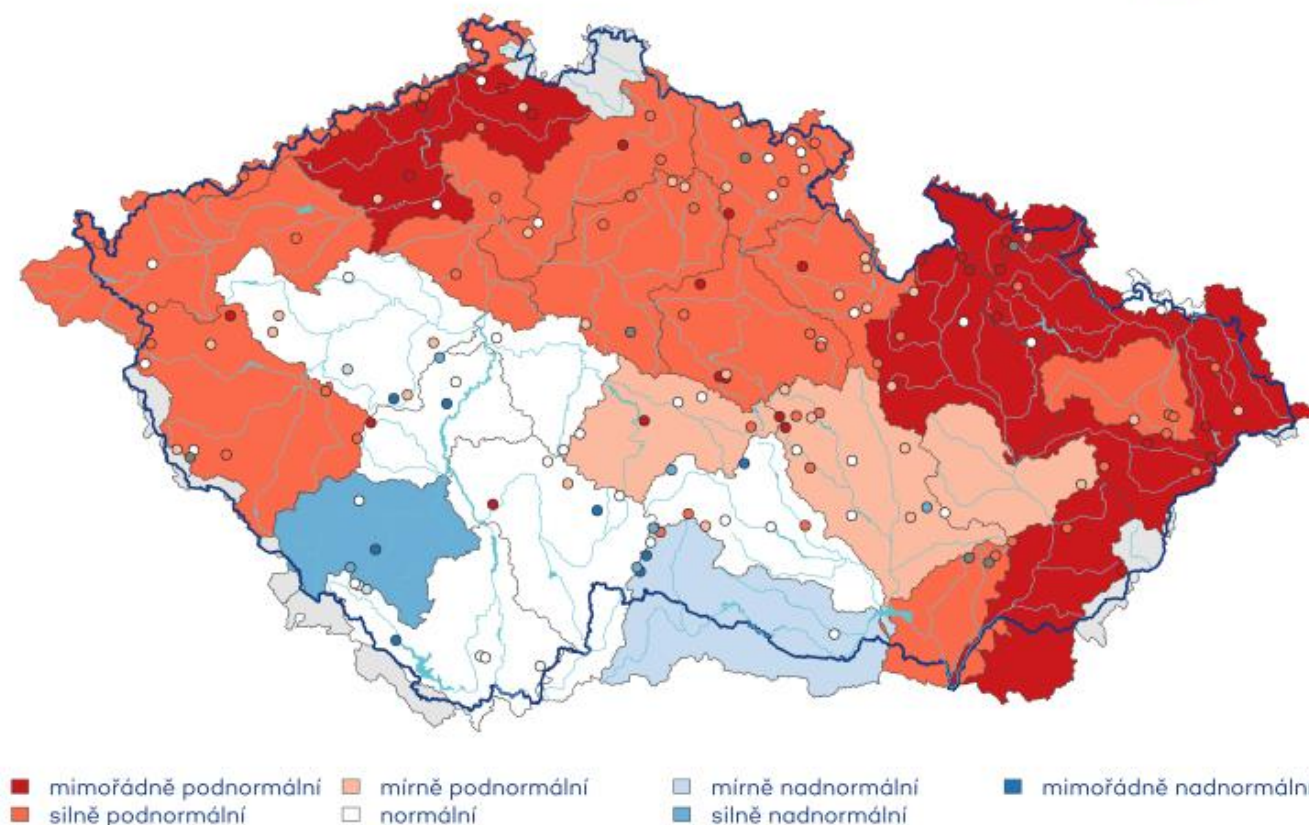
Vydatnost pramenů na území ČR byla v 28. týdnu celkově silně podnormální. Silně nadnormální vydatnost byla zaznamenána v povodí Otavy a mírně nadnormální vydatnost v povodí Dyje. V povodí horní Vltavy, Lužnice, střední Vltavy, dolní Berounky, dolní Sázavy a Jihlavy byla vydatnost normální. Mírně podnormální vydatnost byla zaznamenána v povodí horní Sázavy, střední Moravy a Svatky a Svitavy. Mimořádně podnormální vydatnost byla v povodí dolní Ohře, Ploučnice na většině severní Moravy a v povodí dolní Moravy. Na zbylém území byla vydatnost silně podnormální.

Obrázek č. 3 Mapa stavu vydatnosti pramenů, 11. 7. – 17. 7. 2022 (zdroj: <http://hamr.chmi.cz>):

#### Stav vydatnosti pramenů

11.07. – 17.07.2022

Český  
hydrometeorologický  
ústav



Hladina podzemní vody v hlubokých vrtech byla v červnu mimořádně podnormální v severočeské křídě (skupina hg rajonů 4), v převážné části jihočeských pánví (2A, 2C, 2D), v části permokarbonu středních a západních Čech (8A, 8B), moravského terciéru (3C) a cenomanu severočeské křídě (6C). Silně podnormální byla hladina v části jihočeských pánví (2B), východočeské křídě (5A, 5B), moravského terciéru (3B), cenomanu severočeské křídě (6D) a cenomanu východočeské křídě (7A). Mírně podnormální byla hladina v části podkrušnohorských pánví (1B), permokarbonu středních a západních Čech (8C), východočeské křídě (5C), permokarbonu východních Čech (9B)

a cenomanu severočeské křídly (6A). Normální hladina byla pouze v části podkrušnohorských pánví (1A), permokarbonu východních Čech (9A) a moravského terciéru (3A). Mírně nadnormální byla hladina pouze v části cenomanu východočeské křídly (7B). Silně nadnormální byla hladina v části cenomanu severočeské křídly (6B), který má výrazně víceletý režim.

Oproti předcházejícímu měsíci se zlepšil pouze stav části moravského terciéru (3B). Zhoršil se naopak stav části jihočeských pánví (2B), permokarbonu středních a západních Čech (8A), východočeské křídly (5B), permokarbonu východních Čech (9A), cenomanu severočeské křídly (6C) a cenomanu východočeské křídly (7A). Opět se výrazně zvýšil podíl objektů s mimořádně podnormální (28 %) hladinou, snížil se naopak především podíl objektů s normální (30 %) a silně nadnormální (1 %) hladinou. Větší část objektů opět zaznamenala stagnaci až mírný pokles hladiny (72 %), k vzestupu nebo velkému vzestupu vůbec nedošlo (0 %).

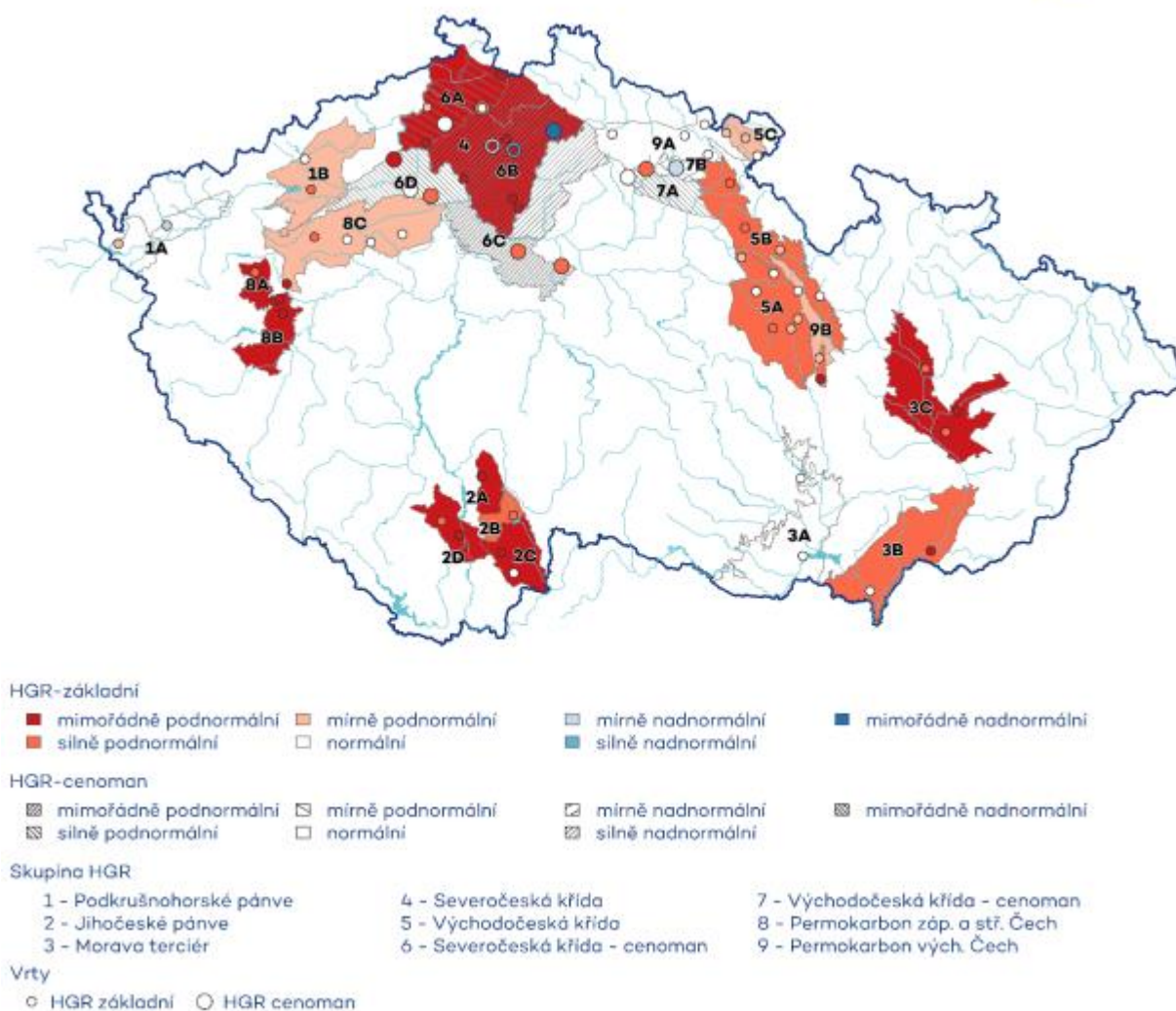
V meziročním porovnání se stejným měsícem minulého roku se zhoršil stav hladiny na celém území. Vzestup nebo velký vzestup zaznamenala pouze 4 % objektů, naopak pokles nebo velký pokles zaznamenalo 53 % objektů.

Obrázek č. 4 Stav hladiny podzemní vody v hlubokých vrtech – červen 2022 (zdroj: [www.chmi.cz](http://www.chmi.cz)):

### Stav hladiny podzemní vody v hlubokých vrtech

Červen 2022

Český  
hydrometeorologický  
ústav



## 2. STAV HLADINY VODNÍCH TOKŮ

**Povodí Vltavy, státní podnik** – na většině území povodí Vltavy, Sázavy a Berounky je hydrologická situace příznivá. Nízké hodnoty průtoků jsou evidovány na horním a středním úseku povodí Berounky a v povodí jejích přítoků. Velmi nízké hodnoty průtoků se vyskytují na celém povodí Sázavy. Z pohledu stavu a množství povrchových vod, nelze aktuální hydrologickou situaci plošně hodnotit jako stav hydrologického sucha. Vodnosti toků v územní působnosti závodu horní Vltavy se pohybují ve velmi širokém rozmezí  $Q_{330d}$ – $Q_{30d}$  což odpovídá 24–117 % dlouhodobého průměru za měsíc červenec. Aktuálně se průtoky na tocích v povodí Berounky pohybují v rozmezí hodnot  $Q_{364d}$  až  $Q_{300d}$ . Průměrné denní průtoky na tocích v povodí Berounky se aktuálně pohybují v intervalu cca 25–50 % měsíčního normálu. Velmi nízké průtoky při hodnotě  $Q_{355d}$  a nižší se aktuálně vyskytují zejména v povodí Mže nad VD Hracholusky, Radbuzy, Berounky a Střely. Průtoky v povodí dolní Vltavy se u většiny sledovaných profilů pohybují v rozmezí  $Q_{355d}$ – $Q_{90d}$ . Ve vztahu k dlouhodobému průměru za měsíc červenec jsou průtoky na povodí dolní Vltavy ve velmi širokém rozsahu 19–121 %  $Q_{VII}$ . Závěrovým profilem Sázavy (profil Nespeky) aktuálně protéká  $3,54 \text{ m}^3 \cdot \text{s}^{-1}$ , což odpovídá 25,3 % dlouhodobého průměrného průtoku pro měsíc červenec. Profilem Praha - Malá Chuchle protéká aktuálně  $133 \text{ m}^3 \cdot \text{s}^{-1}$ , což je 121 %  $Q_{VII}$ . Nízké průtoky při hodnotě  $Q_{330d}$  a nižší se aktuálně vyskytují v celém povodí Sázavy včetně povodí Želivky.

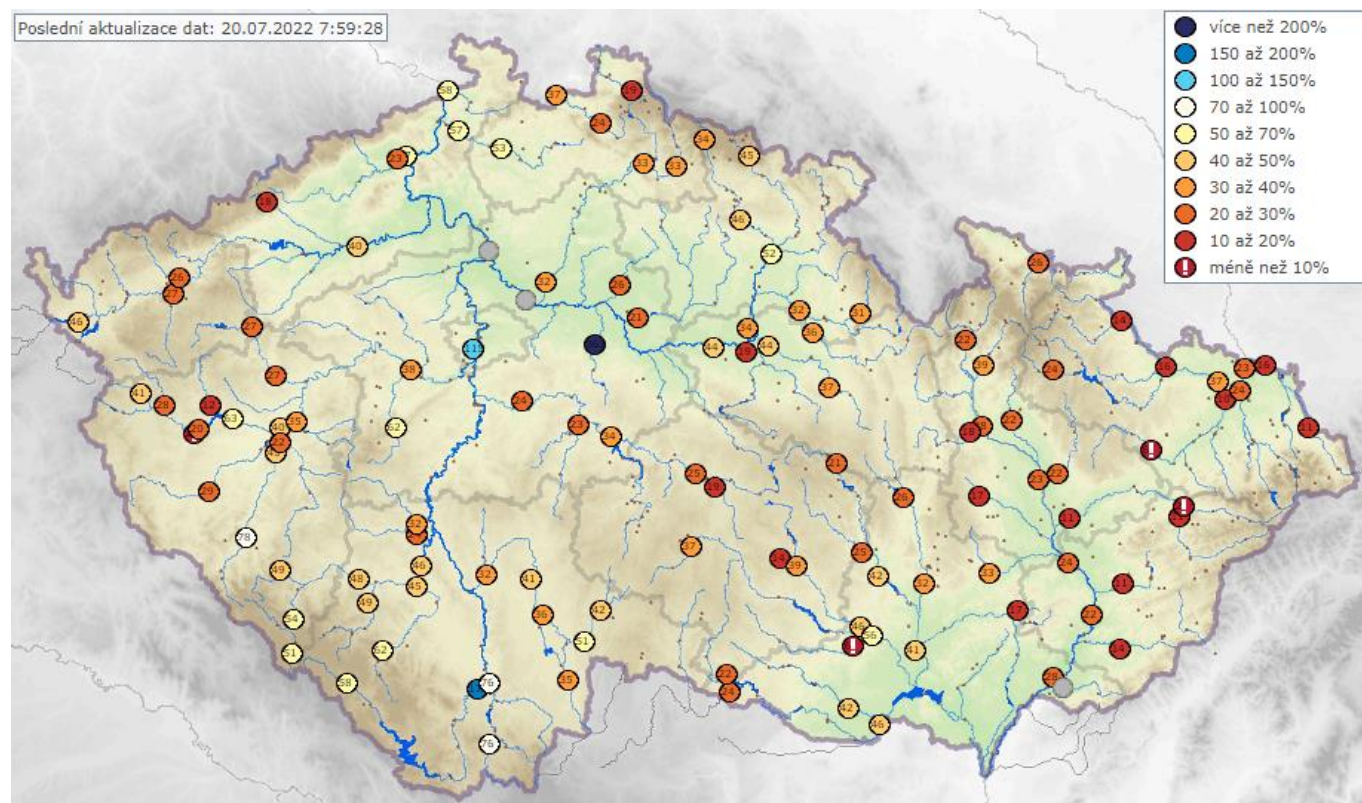
**Povodí Ohře, státní podnik** – hydrologická vodnost ke dni 20. 7. 2022 k 7:00 se na horním úseku Ohře pohybuje okolo 45 %  $Q_{VII}$  (průměrný měsíční průtok pro měsíc červenec za referenční období 2005–2018). Dolní tok Ohře dosahuje vodnosti cca 60 %  $Q_{VII}$  (průtoky jsou ovlivněny manipulacemi na vodním díle Nechranice). Vodnost Bíliny se aktuálně pohybuje kolem 30 %  $Q_{VII}$ . Vodnost Ploučnice je nyní přibližně na úrovni 60 %  $Q_{VII}$ . K dnešnímu dni je registrováno podkročení průtoků pod hodnotu kvantilu  $Q_{330d}$  na 78 % sledovaných profilů a podkročení kvantilu  $Q_{355d}$  na 48 % sledovaných profilů.

**Povodí Labe, státní podnik** – průtoky jsou k dnešnímu dni setrvalé nebo zvolna klesající. Vodnosti na většině vodních toků se pohybují v rozmezí  $Q_{364}$  až  $Q_{270}$ . Vodnost  $Q_{355}$  a nižší se k dnešnímu dni vyskytuje v 29 profilech ze 120 sledovaných. Ve srovnání s dlouhodobými průměrnými průtoky pro měsíc červenec ( $Q_{VII}$ , vyhodnocováno za hydrologické období 1981–2010) jsou průtoky na většině toků na úrovni 20–50 %  $Q_{VII}$ .

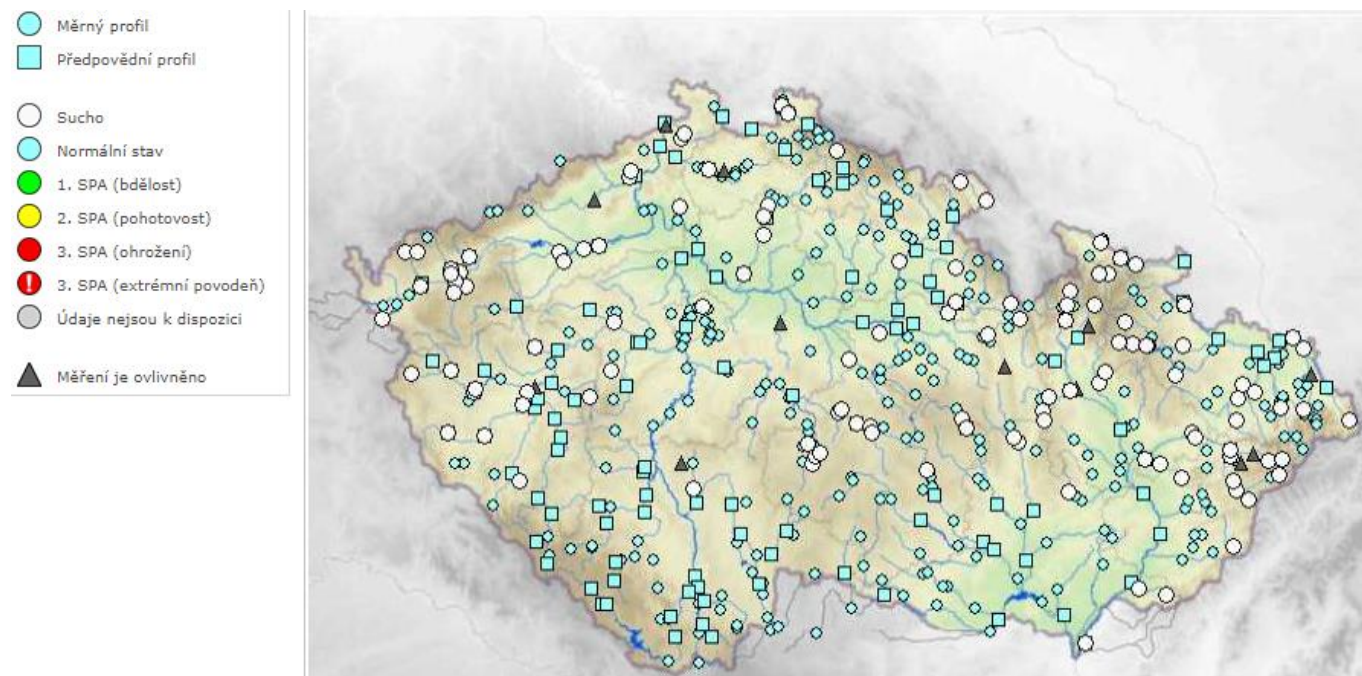
**Povodí Moravy, s. p.** – v uplynulém týdnu se na území povodí Moravy a Dyje vyskytovaly srážky s úhrnem do 15 mm (nejvíce na VD Brno 16,1 mm). Hladiny neovlivněných toků mají převážně setrvalou nebo mírně klesající tendenci. V povodí Dyje se průtoky pohybují v rozmezí 14 až 50 % dlouhodobého průměru pro měsíc červenec. V povodí Moravy jsou průtoky nižší a pohybují se v rozmezí 2 až 40 % dlouhodobého průměru pro měsíc červenec. Nejnižší průtoky jsou v povodí Bečvy. Limity sucha ( $Q_{355}$ ) se v současné době vyskytují ve 28 sledovaných profilech.

**Povodí Odry, státní podnik** – srážkové úhrny se za poslední týden od 14. 7. do 20. 7. 2022 na většině území pohybovaly v rozmezí od 10 do 30 mm. Spadlé srážky měly převážně přívalový charakter, a to zejména v pozdních večerních hodinách dne 14. 7. 2022, kdy za čtyři hodiny napršelo na Ovčárně v Jeseníkách 27,0 mm. Situace na vodních tocích je dobrá, ale v některých profilech jesenické části povodí Odry se již začíná vyskytovat hydrologické sucho. Aktuální průtoky na vodních tocích v povodí Odry se nejčastěji pohybují v rozmezí 270 až 355denních vod. Závěrovým profilem řeky Odry v Bohumíně nyní protéká  $10,4 \text{ m}^3 \cdot \text{s}^{-1}$  vody, což odpovídá zhruba 330denní vodě. Průtoky vody ve vyhodnocovaných profilech se pohybují v rozmezí od 2 % (Odra v Odrách) do 37 % (Opava v Děhylově) dlouhodobého měsíčního průměru.

Obrázek č. 5 Mapa vodnosti toků v ČR, poměr k dlouhodobému měsíčnímu průměru, 20. 7. 2022 (zdroj: [www.chmi.cz](http://www.chmi.cz)):



Obrázek č. 6 Mapa aktuálního stavu povrchových vod, 20. 7. 2022 (zdroj: [www.chmi.cz](http://www.chmi.cz)):



### 3. NAPLNĚNOST VODNÍCH NÁDRŽÍ

**Povodí Vltavy, státní podnik** – na většině vodních nádrží jsou hladiny na úrovních obvyklých pro současné období. Odtok z VD Švihov je aktuálně na hodnotě  $0,78 \text{ m}^3 \cdot \text{s}^{-1}$ . Odtok z VD Lipno II je v režimu  $6\text{--}20 \text{ m}^3 \cdot \text{s}^{-1}$  a aktuálně odtéká  $15 \text{ m}^3 \cdot \text{s}^{-1}$ . Z Vltavské kaskády (profil VD Vrané) aktuálně odtéká  $120 \text{ m}^3 \cdot \text{s}^{-1}$ . Naplněnost zásobních prostorů většiny významných vodních nádrží v povodí Berounky se pohybuje v rozmezí 65–96 %. Minimální zůstatkové průtoky (MZP) či průtoky blízké MZP jsou aktuálně udržovány na odtoku z VD Lučina, VD Hracholusky, VD České Údolí, VD Žlutice, VD Klíčava, VD Pilská a VD Obecnice. V některých nádržích s rekreační funkcí (např. VN Hracholusky) dochází již na koncích vzduť k výskytu vodního květu způsobeném velkým rozvojem řas a sinic, což snižuje jakost vody z pohledu rekreačního využití. Zásoba povrchové vody ve vodárenských nádržích je v současné době dostatečná a je možné ji odebírat v požadovaném rozsahu. Na vodárenských nádržích nejsou zaznamenány žádné problémy s jakostí vody ve vazbě na její upravitelnost v úpravárnách vody na vodu pitnou.

VYBRANÉ VODÁRENSKÉ NÁDRŽE				
NÁZEV VODNÍHO DÍLA	CELKOVÝ OBJEM ZÁSOBNÍHO PROSTORU [mil. m <sup>3</sup> ]	NAPLNĚNÍ ZÁSOBNÍHO PROSTORU [%]		
		20. 7. 2021	13. 7. 2022	20. 7. 2022
Švihov	246,068	96	94	94
Římov	30,016	93	97	94
Klíčava	7,860	98	97	96
Nýrsko	15,966	97	93	98

VYBRANÉ NÁDRŽE – OSTATNÍ ÚČELY				
NÁZEV VODNÍHO DÍLA	CELKOVÝ OBJEM ZÁSOBNÍHO PROSTORU [mil. m <sup>3</sup> ]	NAPLNĚNÍ ZÁSOBNÍHO PROSTORU [%]		
		20. 7. 2021	13. 7. 2022	20. 7. 2022
Lipno I.	252,991	88	93	91
Orlík	374,428	97	94	90
Slapy	200,500	98	98	95
Hracholusky	32,021	88	79	77

**Povodí Ohře, státní podnik** – u vodárenských nádrží a u nádrží zajišťující vodu pro průmysl se nepředpokládají problémy v zajištění odběrů. Zásobní prostory (Vz) většiny vodních nádrží jsou aktuálně naplněné nad 80 %. Naplněnost Vz pod 80 % vykazuje aktuálně pouze vodárenská nádrž Mariánské Lázně (Vz = 72 %).

Nádrž VD Mariánské Lázně je od 1. 7. zajištěna přečerpáváním vody z nádrže Podhora (Vz = 93 %) o velikosti 20 l/s. Přečerpávaným množstvím vody z nádrže Podhora je udržována vyrovnaná bilance nádrže Mariánské Lázně.

Jsou evidovány 4 nádrže, jejichž zásobní prostor je naplněn z méně než 80 % a které plní jiné účely než vodárenské. Jsou jimi nádrž Nechranice (Vz = 78 %) na Ohři, Blatno (Vz = 18 %) na Podvineckém potoce, nádrž Újezd (Vz = 61 %) na Bílině a nádrž Sedlec (Vz = 53 %) u Maštova na toku Dubá I. Vodní nádrž Blatno byla od listopadu 2020 z rozhodnutí o mimořádné manipulaci udržována prázdná z důvodu oprav na funkčním objektu. 31. 3. 2022 byly opravy dokončeny a zahájeno plnění nádrže. Vlivem aktuálně slabé hydrologické situace se nádrž neplní. Nádrž Újezd se pozvolně prázdní nadlepšováním průtoků v řece Bílině pro zajištění odběrů pro průmysl. Naplněnost vodního díla Sedlec je vlivem odběrů vody pro závlahy během současných sušších měsíců pozvolna snižována.

VYBRANÉ VODÁRENSKÉ NÁDRŽE				
NÁZEV VODNÍHO DÍLA	CELKOVÝ OBJEM ZÁSOBNÍHO PROSTORU [mil. m <sup>3</sup> ]	NAPLNĚNÍ ZÁSOBNÍHO PROSTORU [%]		
		20. 7. 2021	13. 7. 2022	20. 7. 2022
Stanovice	20,0	98	93	92
Horka	16,5	97	89	88
Přísečnice	46,7	99	91	90
Křímov	1,26	100	99	98
Fláje <sup>*)</sup>	17,5	98	92	91

Pozn.: <sup>\*)</sup> Mimořádná manipulace od 1. 11. 2021 do 31. 10. 2026. Zásobní prostor nádrže je snižen ve prospěch retenčního prostoru z 19,5 mil. m<sup>3</sup> na 17,5 mil. m<sup>3</sup>.

VYBRANÉ NÁDRŽE – OSTATNÍ ÚČELY				
NÁZEV VODNÍHO DÍLA	CELKOVÝ OBJEM ZÁSOBNÍHO PROSTORU [mil. m <sup>3</sup> ]	NAPLNĚNÍ ZÁSOBNÍHO PROSTORU [%]		
		20. 7. 2021	13. 7. 2022	20. 7. 2022
Skalka	13,7	76	98	97
Jesenice <sup>*)</sup>	42,8	99	100	100
Nechranice	233	98	80	78
Újezd	4,56	92	66	61
Vidhostice	0,860	97	89	87

Pozn.: <sup>\*)</sup> mimořádná manipulace od 1. 6. 2022 do 1. 3. 2024 z důvodu provádění oprav na vodním díle. Zásobní prostor nádrže je pro letní a podzimní měsíce snižen.

**Povodí Labe, státní podnik** – na vodárenských nádržích nebyly zaznamenány takové poklesy objemu vody, které by si vynutily omezení provozu vodních děl, resp. omezení povolených odběrů. Zásoba povrchové vody ve vodárenských nádržích je v současné době dostatečná a je možné ji odebrat v požadovaném rozsahu.

Naplněnost vodárenských nádrží se pohybuje v rozmezí 76 až 100 %.

Na všech nádržích probíhají manipulace v souladu se schválenými manipulačními řády. Zaplněnost zásobních prostorů nejvýznamnějších vodních nádrží (viz tabulka) se pohybuje v rozmezí 81 až 100 %.

VYBRANÉ VODÁRENSKÉ NÁDRŽE				
NÁZEV VODNÍHO DÍLA	CELKOVÝ OBJEM ZÁSOBNÍHO PROSTORU [mil. m <sup>3</sup> ]	NAPLNĚNÍ ZÁSOBNÍHO PROSTORU [%]		
		20. 7. 2021	13. 7. 2022	20. 7. 2022
Hamry	1,206	91	100	100
Křižanovice	1,620	91	88	80
Vrchlice	7,890	98	77	76
Josefův Důl	19,133	100	98	97
Souš	4,585	100	92	91

VYBRANÉ NÁDRŽE – OSTATNÍ ÚČELY				
NÁZEV VODNÍHO DÍLA	CELKOVÝ OBJEM ZÁSOBNÍHO PROSTORU [mil. m <sup>3</sup> ]	NAPLNĚNÍ ZÁSOBNÍHO PROSTORU [%]		
		20. 7. 2021	13. 7. 2022	20. 7. 2022
Rozkoš	45,948	100	99	100
Seč	14,017	95	83	82
Pastviny	6,236	74	82	81
Mšeno	1,897	100	86	84
Les Království	1,422	100	100	100



**Povodí Moravy, s. p.** – hladiny na nádržích mají většinou mírně klesající nebo setrvalou tendenci. Naplněnost zásobních prostor nádrží se pohybuje v rozmezí 64–100 %. VD Letovice a Plumlov mají snížený zásobní prostor z důvodu probíhající rekonstrukce. V uplynulém týdnu bylo z významných vodních nádrží nadlepeno do toku pod nádržemi cca 6,5 mil. m<sup>3</sup> vody.

VYBRANÉ VODÁRENSKÉ NÁDRŽE				
NÁZEV VODNÍHO DÍLA	CELKOVÝ OBJEM ZÁSOBNÍHO PROSTORU [mil. m <sup>3</sup> ]	NAPLNĚNÍ ZÁSOBNÍHO PROSTORU [%]		
		20. 7. 2021	13. 7. 2022	20. 7. 2022
Vranov	79,668	93	83	80
Vír	44,060	98	79	78
Mostišťe	9,339	100	90	87
Hubenov	2,394	100	89	87
Slušovice	7,245	91	76	75
Karolínka	5,813	91	84	82

VYBRANÉ NÁDRŽE – OSTATNÍ ÚČELY				
NÁZEV VODNÍHO DÍLA	CELKOVÝ OBJEM ZÁSOBNÍHO PROSTORU [mil. m <sup>3</sup> ]	NAPLNĚNÍ ZÁSOBNÍHO PROSTORU [%]		
		20. 7. 2021	13. 7. 2022	20. 7. 2022
Nové Mlýny - dolní	58,039	100	102	98
Brno	13,023	95	95	95
Letovice	9,015	65	33	33
Dalešice	62,986	97	78	77
Bystřička	0,852	100	101	99
Plumlov	2,884	47	64	62

**Povodí Odry, státní podnik** – všechny významné vodní nádrže mají vysoký stupeň naplnění (78 až 96 %) zásobního objemu.

VYBRANÉ VODÁRENSKÉ NÁDRŽE				
NÁZEV VODNÍHO DÍLA	CELKOVÝ OBJEM ZÁSOBNÍHO PROSTORU [mil. m <sup>3</sup> ]	NAPLNĚNÍ ZÁSOBNÍHO PROSTORU [%]		
		20. 7. 2021	13. 7. 2022	20. 7. 2022
Slezská Harta <sup>*)</sup>	182,011	96	94	94
Kružberk	24,579	94	98	94
Šance	39,498	89	88	86
Morávka <sup>**)</sup>	4,957	79	79	78

Pozn.: <sup>\*)</sup> Nádrž s vodárenským využitím.

<sup>\*\*)</sup> Od 1. 4. 2021 změna úrovně zásobní hladiny (viz Předpokládaný vývoj a možné dopady).

VYBRANÉ NÁDRŽE – OSTATNÍ ÚČELY				
NÁZEV VODNÍHO DÍLA	CELKOVÝ OBJEM ZÁSOBNÍHO PROSTORU [mil. m <sup>3</sup> ]	NAPLNĚNÍ ZÁSOBNÍHO PROSTORU [%]		
		20. 7. 2021	13. 7. 2022	20. 7. 2022
Žermanice	2,816	97	97	96
Olešná	18,473	94	89	87
Těrlicko	22,012	94	93	93

Obrázek č. 7 Mapa vybraných vodních nádrží

### VYBRANÉ VÝZNAMNÉ NÁDRŽE NA ÚZEMÍ ČESKÉ REPUBLIKY



#### 4. PŘEDPOKLÁDANÝ VÝVOJ A MOŽNÉ DOPADY

**Povodí Vltavy, státní podnik** – na celém území ve správě státního podniku Povodí Vltavy nejsou dle aktuální hydrometeorologické předpovědi ČHMÚ očekávány žádné významné srážky. V nejbližších dnech se hydrologická situace výrazněji měnit nebude. Dle předpovědi ČHMÚ se očekává mírný pokles hladin vodních toků.

**Povodí Ohře, státní podnik** – v následujícím týdnu jsou předpovídány jen ojedinělé bouřky lokálního charakteru. Vlivem minimálních srážek a velmi vysokých teplot bude hydrologická vodnost i nadále mírně klesat. U nádrží pokračují manipulace na odtoku dle platných manipulačních řádů a schválených mimořádných manipulací s ohledem na aktuální hydrologickou situaci a naplněnost konkrétních vodních děl. Nejsou očekávány výrazné mimořádné situace vyžadující řešení nebezpečných povodňových situací či poruch v zabezpečení vodárenských vodních nádrží.

**Povodí Labe, státní podnik** – v nejbližších dnech se očekávají průtoky převážně setrvalé. Počet profilů s průtoky na úrovni  $Q_{355}$  a nižšími bude v nejbližším období nadále mírně vzrůstat. Vývoj vodních zásob je průběžně monitorován a hodnocen. Aktuálně nejsou informace o vydání opatření obecné povahy týkající se omezení odběrů povrchových nebo podzemních vod na území v naší působnosti. V případě nepříznivého stavu budou s využitím zkušeností z minulých let přijímána vhodná opatření v součinnosti s dotčenými odběrateli, obcemi, vodoprávními úřady i odbornými institucemi (ČHMÚ, ČIŽP).

**Povodí Moravy, s. p.** – v následujících dnech se očekávají převážně setrvalé stavy či mírné poklesy hladin vodních toků. Manipulace na vodních dílech jsou prováděny operativně dle aktuální hydrologické situace a dle schválených manipulačních řádů. Nádrže mají dostatečně zaplněné zásobní prostory. Vodárenské odběry a minimální průtoky pod vodními díly jsou zabezpečovány v požadovaných množstvích. Nádrže mají volné retenční prostory a jsou připraveny zachytit či transformovat případné povodňové průtoky.

**Povodí Odry, státní podnik** – na VD Morávka je z důvodu stavby „VD Morávka – převedení extrémních povodní“ od 1. 4. 2021 snížena úroveň zásobní hladiny o 2 m, a to na 504,80 m n. m. Manipulace na ostatních vodních nádržích jsou prováděny podle Manipulačního řádu Vodohospodářské soustavy povodí Odry. Vzhledem k naplněnosti nádrží a nižším přítokům do nich je energetické využívání odtoků vody z nádrží utlumeno. Situace je průběžně pečlivě monitorována a vyhodnocována.

## ZÁVĚR

Hladina podzemní vody v mělkých vrtech byla v 28. týdnu na území ČR celkově mírně podnormální. V povodí střední Vltavy byla hladina silně nadnormální a v povodí Otavy byla hladina mírně nadnormální. Vydatnost pramenů na území ČR byla v 28. týdnu celkově silně podnormální. Silně nadnormální vydatnost byla zaznamenána v povodí Otavy a mírně nadnormální vydatnost v povodí Dyje. Mimořádně podnormální vydatnost byla v povodí dolní Ohře, Ploučnice na většině severní Moravy a v povodí dolní Moravy. Na zbylém území byla vydatnost silně podnormální.

Hladina podzemní vody v hlubokých vrtech byla v červnu mimořádně podnormální v severočeské křídě (skupina hg rajonů 4), v převážné části jihočeských pánví (2A, 2C, 2D), v části permokarbonu středních a západních Čech (8A, 8B), moravského terciéru (3C) a cenomanu severočeské křídly (6C). Silně nadnormální byla hladina v části cenomanu severočeské křídly (6B), který má výrazně víceletý režim. Oproti předcházejícímu měsíci se zlepšil pouze stav části moravského terciéru (3B). Opět se výrazně zvýšil podíl objektů s mimořádně podnormální (28 %) hladinou, snížil se naopak především podíl objektů s normální (30 %) a silně nadnormální (1 %) hladinou. Větší část objektů opět zaznamenala stagnaci až mírný pokles hladiny (72 %), k vzestupu nebo velkému vzestupu vůbec nedošlo (0 %). V meziročním porovnání se stejným měsícem minulého roku se zhoršil stav hladiny na celém území. Vzestup nebo velký vzestup zaznamenala pouze 4 % objektů, naopak pokles nebo velký pokles zaznamenalo 53 % objektů.

Hladiny vodních toků byly v průběhu týdne setrvalé nebo pozvolna klesaly. V porovnání s dlouhodobými červencovými normály se průtoky pohybovaly nejčastěji v rozmezí od 20 do 85 %  $Q_m$ , průměrné a mírně nadprůměrné průtoky se ještě vyskytovaly v povodí horní a střední Vltavy. Z hlediska hydrologického sucha se situace oproti předchozímu týdnu ve všech hlavních povodích mírně zhoršila, přičemž podíl profilů s indikací hydrologického sucha dosahoval téměř 1/3 z celkového počtu. Nejvíce "suchých" profilů v uplynulém týdnu zaznamenalo povodí dolního Labe a Ohře (65 %), povodí Moravy po Dyji (45 %) a povodí Odry (35 %). V ostatních povodích se jejich počet pohyboval mezi 15 a 25 %.

Významné vodárenské i víceúčelové nádrže jsou až na výjimky (tyto vodní díla mají nižší naplněnost převážně z provozních důvodů) naplněny z 75–100 % a jsou tak schopny zabezpečit požadované odběry.

Přílohy:

1. Aktuálně platná (2022), vydaná omezení k odběru povrchových vod + omezení odběrů z vodovodů pro veřejnou potřebu dle územní působnosti s. p. Povodí.