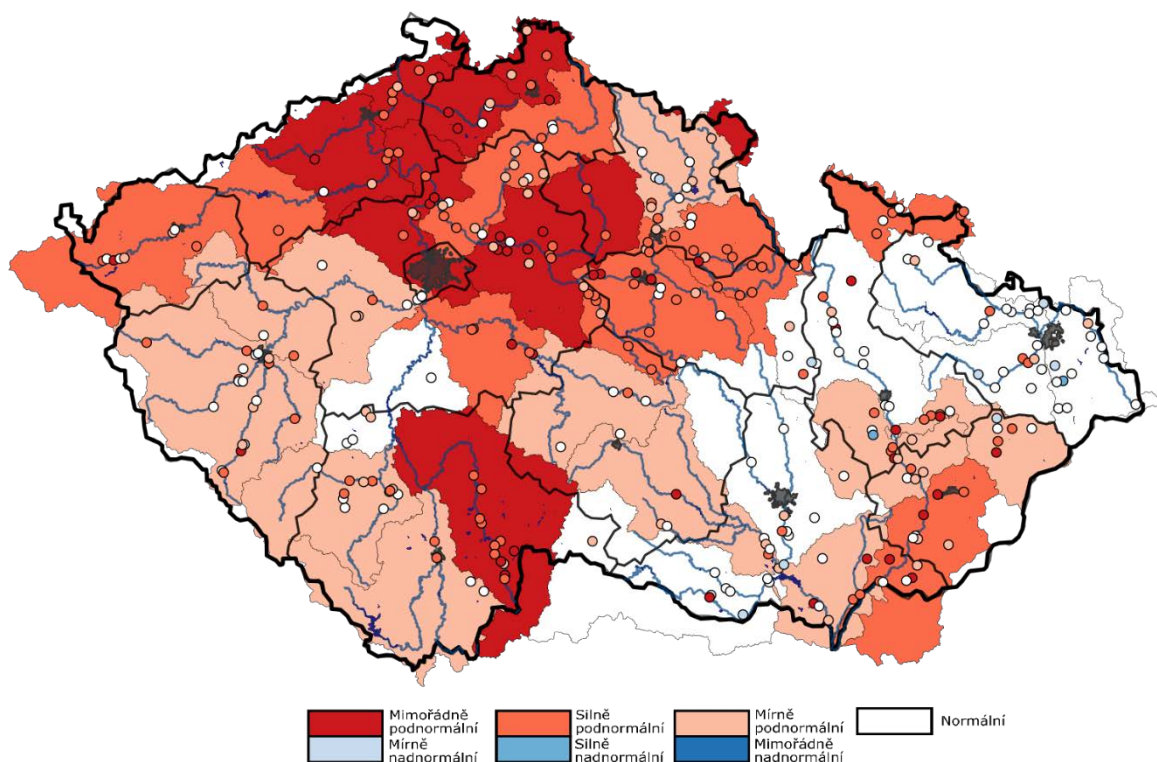


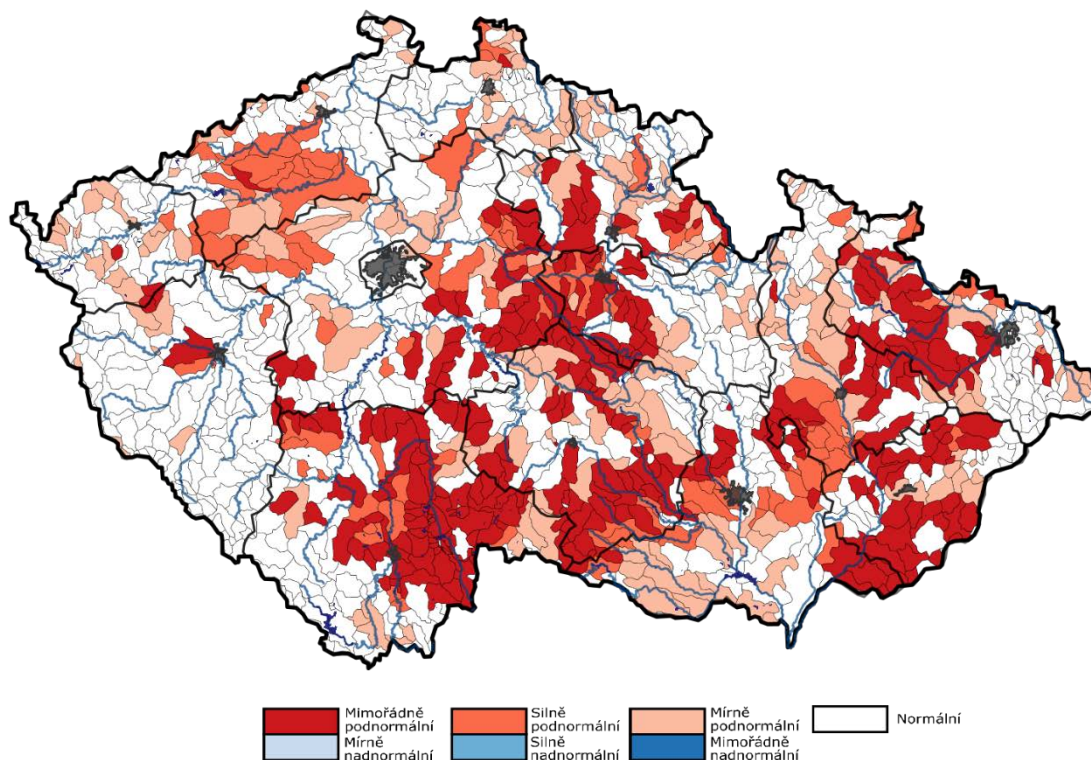
AKTUÁLNÍ INFORMACE O STAVU VODNÍCH ZDROJŮ K 22. 6. 2022

Ministerstvo zemědělství předkládá stručnou zprávu se shrnutím nejdůležitějších skutečností o aktuálním stavu vodních zdrojů. Správci povodí situaci monitorují a vyhodnocují na základě aktuálních potřeb.

Obrázek č. 1 Mapa hydrologického podzemního sucha, 13. 6. – 19. 6. 2022 (zdroj: <http://hamr.chmi.cz>):



Obrázek č. 2 Mapa hydrologického povrchového sucha, 13. 6. – 19. 6. 2022 (zdroj: <http://hamr.chmi.cz>):

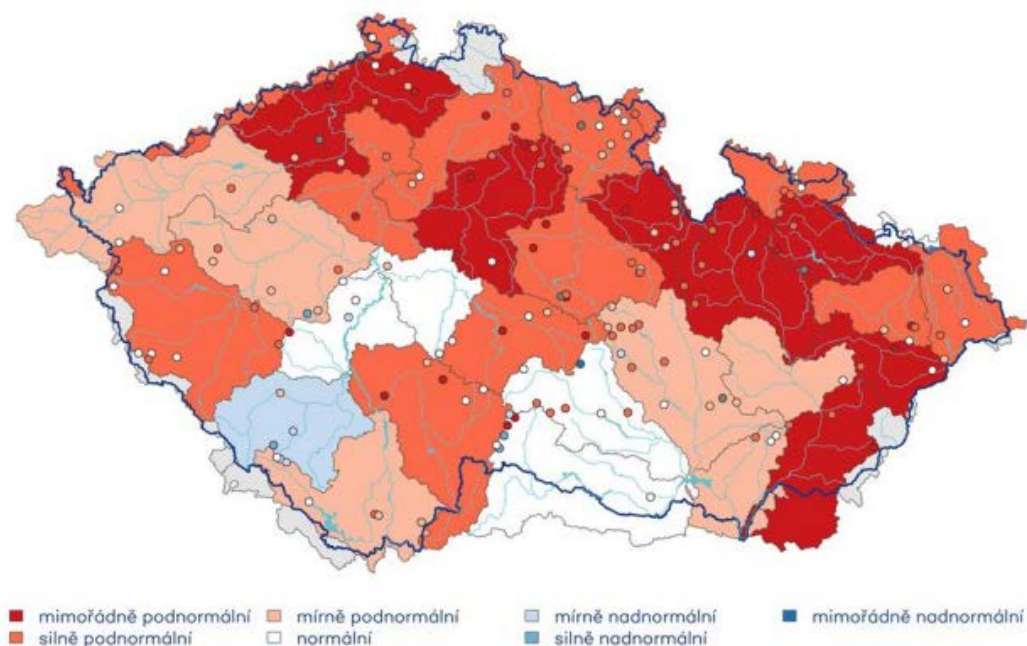


POPIS AKTUÁLNÍ HYDROLOGICKÉ SITUACE

1. STAV PODZEMNÍCH VOD (týdenní zpráva ČHMÚ 13. 6. – 19. 6. 2022)

Hladina podzemní vody v mělkých vrtech byla v 24. týdnu na území ČR celkově silně podnormální. V povodí střední Vltavy, v oblasti severní Moravy, v povodí Svatky a Svitavy a Dyje byla hladina normální. Silně podnormální hladina byla zaznamenána v povodí Orlice, Labe od Orlice po Doubravu, Jizery, dolní Sázavy, horní Ohře, Osoblahy a dolní Moravy. V povodí Labe od Doubravy po Jizeru, Lužnice, Labe od Vltavy po Ohři, dolní Ohře, Ploučnice, Lužické Nisy a Smědé a Stěnavy byla hladina dokonce mimořádně podnormální. Na ostatním území ČR byla hladina mírně podnormální. Oproti předcházejícímu týdnu došlo k mírnému zhoršení stavu podzemní vody. Hladina ve srovnání s předchozím týdnem převážně stagnovala s tendencí k mírnému poklesu. U 5 % vrtů hladina klesala výrazněji a naopak u 6 % výrazněji rostla. Ke zlepšení stavu došlo zejména na Moravě, kde se v povodí Odry a Olše a Ostravice stav zlepšil ze silně podnormálního až na normální, v povodí dolní Moravy z mimořádně podnormálního na silně podnormální, v povodí Bečvy ze silně na mírně podnormální a v povodí Opavy z mírně podnormálního na normální. K mírnému zhoršení stavu došlo v povodí Otavy, horní Sázavy, Berounky, Opavy z normálního na mírně podnormální, v povodí Jizery a horní Ohře z mírně na silně podnormální a v povodí dolní Ohře, Ploučnice a Stěnavy ze silně na mimořádně podnormální. Podíl mělkých vrtů se silně a mimořádně podnormální hladinou (42 %) a s normální hladinou (35 %) se snížil. Podíl vrtů se silně a mimořádně nadnormální hladinou (1 %) se nezměnil. Vydátnost pramenů na území ČR byla v tomto týdnu celkově mimořádně podnormální. Mírně nadnormální vydátnost byla pouze v povodí Otavy. Normální vydátnost byla zaznamenána v povodí střední Vltavy, dolní Sázavy, Jihlavy a Dyje. Mírně podnormální vydátnost byla v povodí horní Vltavy, dolní Berounky, dolní Ohře, střední Moravy, Svatky a Svitavy a oblasti soutoku Dyje a Moravy. Mimořádně podnormální vydátnost byla v povodí Orlice, Labe od Doubravy po Jizeru, dolní Ohře, Ploučnice, Opavy, horní Moravy, Bečvy a dolní Moravy. V ostatních povodí ČR byla vydátnost silně podnormální. Oproti předcházejícímu týdnu se celkově stav vydátnosti zhoršil. Vydátnost pramenů převážně stagnovala s tendencí k mírnému zmenšení. K mírnému zlepšení došlo v povodí Olše a Ostravice z mimořádně na silně podnormální, v oblasti soutoku Dyje a Moravy ze silně na mírně podnormální, v povodí dolní Sázavy z mírně podnormálního na normální a v povodí Otavy z normálního na mírně nadnormální. K mírnému zhoršení stavu došlo v povodí horní Vltavy, horní Ohře, střední Moravy a Svatky a Svitavy z normální na mírně podnormální, v povodí horního Labe, Lužnice, Stěnavy a oblasti soutoku Dyje a Moravy z mírně na silně podnormální a v povodí Orlice, Labe od Doubravy po Jizeru, Ploučnice a horní Moravy ze silně na mimořádně podnormální. Podíl pramenů se silně a mimořádně podnormální vydátností (48 %) se zvýšil. Podíl pramenů s normální vydátností (26 %) se snížil a podíl pramenů se silně a mimořádně nadnormální vydátností (4 %) se nezměnil.

Obrázek č. 3 Mapa stavu vydátnosti pramenů, 13. 6. – 19. 6. 2022 (zdroj: <http://hamr.chmi.cz>):



2. STAV HLADINY VODNÍCH TOKŮ

Povodí Vltavy, státní podnik – na většině území povodí Vltavy, Sázavy a Berounky je hydrologická situace mírně nepříznivá. Vodnost pod hranicí hydrologického sucha Q_{355d} se vyskytuje přibližně v 1/3 profilů v povodí Vltavy, především na drobných vodních tocích a na horních úsecích významných vodních toků. Vodnosti toků v územní působnosti závodu horní Vltavy se aktuálně pohybují v širokém rozmezí Q_{330d} – Q_{90d} , což odpovídá 16–118 % dlouhodobého průměru za měsíc červen. Aktuálně se průtoky na tocích v povodí Berounky pohybují v širokém rozmezí hodnot Q_{355d} až Q_{300d} , pouze na Úhlavě jsou průtoky mírně vyšší okolo Q_{270d} až Q_{210d} . Průměrné denní průtoky na tocích v povodí Berounky se aktuálně pohybují v intervalu cca 20–45 % měsíčního normálu. Velmi nízké průtoky při hodnotě Q_{355d} a nižší se aktuálně vyskytují zejména v povodí Mže nad VD Hracholusky, Radbuzy, Střely, na Berounce a ojediněle i jinde v povodí Berounky. Průtoky v povodí dolní Vltavy se u většiny sledovaných profilů pohybují v rozmezí Q_{355d} – Q_{180d} . Ve vztahu k dlouhodobému průměru za měsíc červen jsou průtoky na povodí dolní Vltavy v rozsahu 21–58 % Q_{VI} . Závěrovým profilem Sázavy (profil Nespeky) aktuálně protéká $3,4 \text{ m}^3 \cdot \text{s}^{-1}$, což odpovídá 24 % dlouhodobého průměrného průtoku pro měsíc červen. Profilem Praha – Malá Chuchle protéká aktuálně $74,8 \text{ m}^3 \cdot \text{s}^{-1}$, což je 58 % Q_{VI} . Velmi nízké průtoky při hodnotě Q_{355d} a nižší se aktuálně vyskytují zejména v povodí horní Sázavy a Želivky.

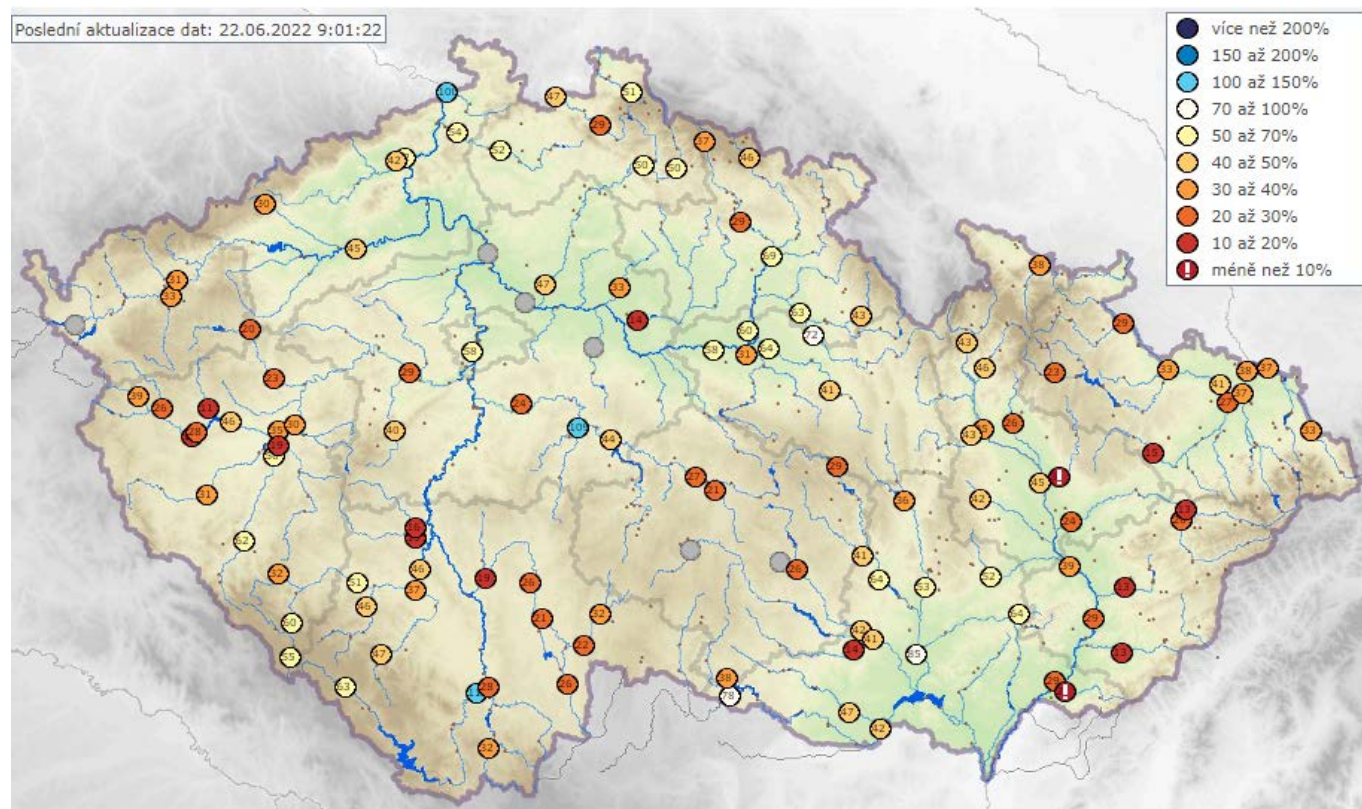
Povodí Ohře, státní podnik – počasí u nás bylo v posledním týdnu velice stabilní, jelikož bylo opět ovlivňováno především tlakovou výší nad střední Evropou. Jediným výkyvem z polojasného až skoro jasného počasí byl pondělní přechod studené fronty od severozápadu doprovázené nízkou oblačností a mírnými přeháňkami. Srážkové úhrny posledních sedmi dnů byly extrémně nízké a pohybovaly se nejčastěji do 1 mm. Teploty během druhé poloviny minulého týdne postupně rostly až na nedělní hodnoty přes 35 °C, na horách do 32 °C. Během pondělí došlo k ochlazení na teploty do 25 °C, na horách do 21 °C. Aktuálně se teploty opět zvyšují. Přirozená vodnost všech vodních toků v minulém týdnu dále pozvolna klesala a aktuálně se nachází průtoky téměř všech toků pod 330denním průtokem. Hydrologická vodnost ke dni 22. 6. 2022 k 7:00 se na horním úseku Ohře pohybuje okolo 35 % Q_{VI} (průměrný měsíční průtok pro měsíc červen za referenční období 2005–2018). Dolní tok Ohře dosahuje vodnosti cca 40 % Q_{VI} (průtoky jsou ovlivněny manipulacemi na vodním díle Nechranice). Vodnost Bíliny se aktuálně pohybuje kolem 35 % Q_{VI} . Vodnost Ploučnice je nyní přibližně na úrovni 60 % Q_{VI} . K dnešnímu dni je registrováno podkročení průtoků pod hodnotou průtokového kvantilu Q_{330d} na 71 % sledovaných profilů.

Povodí Labe, státní podnik – průtoky jsou k dnešnímu dni na většině vodních toků setrvalé nebo na mírném poklesu. Vodnosti se na tocích pohybují v rozmezí Q_{330} až Q_{270} . Vodnost Q_{355} a nižší se k dnešnímu dni vyskytuje ve 13 profilech ze 120 sledovaných. Ve srovnání s dlouhodobými průměrnými průtoky pro měsíc červen (vyhodnocováno za hydrologické období 1981–2010) se průtoky ve vodních tocích pohybují nejčastěji v rozmezí 35–55 % Q_{VI} . Nižší průtoky jsou na Cidlině v Sánech (14 %).

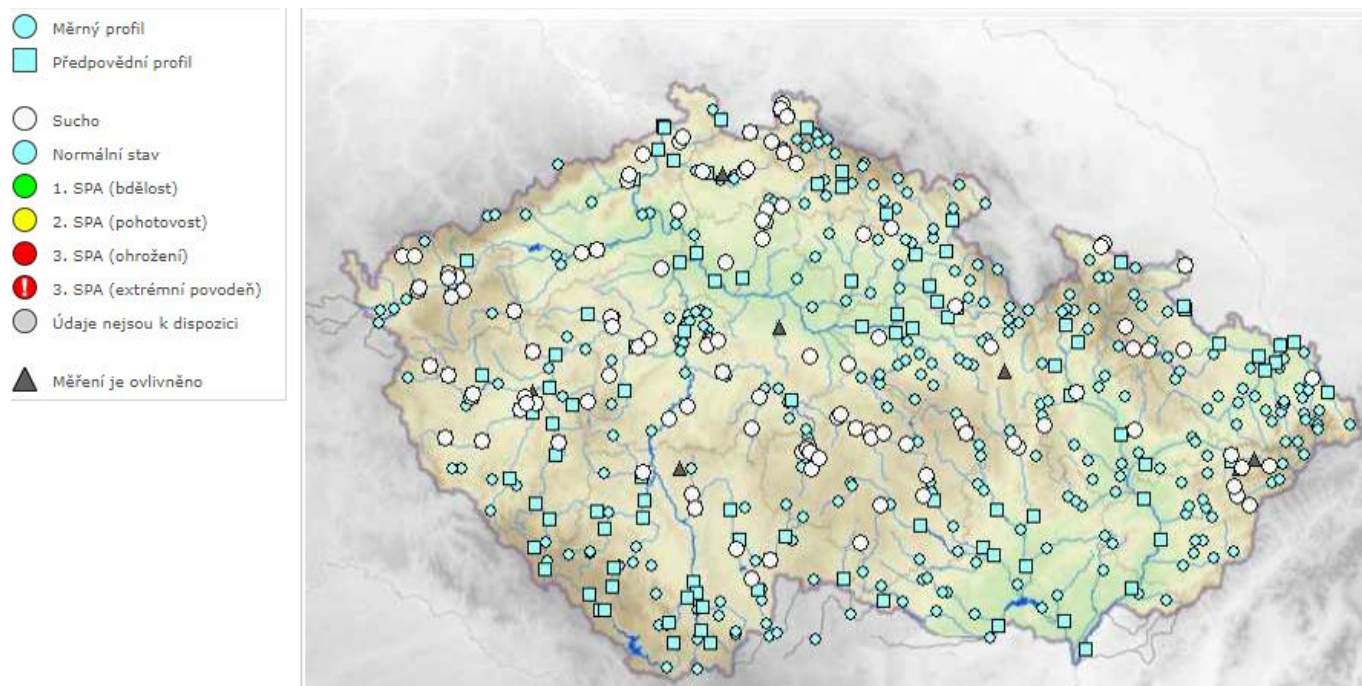
Povodí Moravy, s. p. – v uplynulém týdnu se na území povodí Moravy vyskytovaly srážky s úhrnem do 46 mm. Týdenní průtoky se pohybovaly většinou pod červnovým průměrem, nejčastěji mezi 20–70 %. Limit sucha (Q_{355}) je v současnosti v povodí Moravy a Dyje dosažen v 11 profilech.

Povodí Odry, státní podnik – situace na vodních tocích je dobrá. Srážkové úhrny se za poslední týden od 15. 6. do 22. 6. 2022 pohybovaly na většině území od cca 5 do 30 mm, místy i vyšší (Hodoňovice 42,6 mm). Srážky měly přívalový charakter a velká část z těchto úhrnů byla naměřena během bouřek dne 20. 6. 2022. Průtoky na tocích se pohybují většinou na úrovni od 180 do 355denních vod. Závěrovým profilem řeky Odry v Bohumíně nyní protéká $16,0 \text{ m}^3 \cdot \text{s}^{-1}$ vody, což odpovídá téměř 270dennímu průtoku. Průtoky vody se ve vyhodnocovaných profilech pohybují v rozmezí 18 až 47 % dlouhodobého měsíčního průměru.

Obrázek č. 4 Mapa vodnosti toků v ČR, poměr k dlouhodobému měsíčnímu průměru, 22. 6. 2022 (zdroj: www.chmi.cz):



Obrázek č. 5 Mapa aktuálního stavu povrchových vod, 22. 6. 2022 (zdroj: www.chmi.cz):



3. NAPLNĚNOST VODNÍCH NÁDRŽÍ

Povodí Vltavy, státní podnik – na většině vodních nádrží jsou hladiny na úrovních obvyklých pro současné období. Odtok z VD Švihov je aktuálně na hodnotě $1,18 \text{ m}^3 \cdot \text{s}^{-1}$. Odtok z VD Lipno II je v režimu $6\text{--}20 \text{ m}^3 \cdot \text{s}^{-1}$ a aktuálně odtéká $15 \text{ m}^3 \cdot \text{s}^{-1}$. Z Vltavské kaskády (profil VD Vrané) aktuálně odtéká $60 \text{ m}^3 \cdot \text{s}^{-1}$. Naplněnost zásobních prostorů většiny významných vodních nádrží v povodí Berounky se pohybuje v rozmezí 73–96 %. Minimální zůstatkové průtoky (MZP) či průtoky blízké MZP jsou aktuálně udržovány na odtoku z VD Hracholusky, VD České Údolí, VD Žlutice a VD Pilská.

Zásoba povrchové vody ve vodárenských nádržích je v současné době dostatečná a je možné ji odebírat v požadovaném rozsahu. Na vodárenských nádržích nejsou zaznamenány žádné problémy s jakostí vody ve vazbě na její upravitelnost v úpravnách vody na vodu pitnou.

VYBRANÉ VODÁRENSKÉ NÁDRŽE				
NÁZEV VODNÍHO DÍLA	CELKOVÝ OBJEM ZÁSOBNÍHO PROSTORU [mil. m ³]	NAPLNĚNÍ ZÁSOBNÍHO PROSTORU [%]		
		22. 6. 2021	15. 6. 2022	22. 6. 2022
Švihov	246,068	98	95	94
Římov	30,016	88	90	88
Klíčava	7,860	96	97	96
Nýrsko	15,966	95	94	93

VYBRANÉ NÁDRŽE – OSTATNÍ ÚČELY				
NÁZEV VODNÍHO DÍLA	CELKOVÝ OBJEM ZÁSOBNÍHO PROSTORU [mil. m ³]	NAPLNĚNÍ ZÁSOBNÍHO PROSTORU [%]		
		22. 6. 2021	15. 6. 2022	22. 6. 2022
Lipno I.	252,991	86	88	87
Orlík	374,428	93	91	89
Slapy	200,500	92	93	93
Hracholusky	32,021	89	87	84

Povodí Ohře, státní podnik – u vodárenských nádrží a u nádrží zajišťující vodu pro průmysl se nepředpokládají problémy v zajištění odběrů. Zásobní prostory (Vz) většiny vodních nádrží jsou aktuálně naplněné nad 80 %. Naplněnost Vz pod 80 % vykazuje aktuálně pouze vodárenská nádrž Mariánské Lázně. Nádrž VD Mariánské Lázně klesá pozvolna přirozeně vlivem aktuálních vodárenských odběrů a minimálních přítoků. Tato nádrž však funguje v soustavě, kdy je v případě potřeby přímo doplňována čerpáním z VD Podhora (Vz = 96 %).

Jsou evidovány 3 nádrže, jejichž zásobní prostor je naplněn z méně než 80 % a které plní jiné účely než vodárenské. Jsou jimi nádrž Blatno (Vz = 19 %) na Podvineckém potoce, nádrž Újezd (Vz = 75,4 %) na Bílině a nádrž Sedlec (Vz = 74,1 %) u Maštova na toku Dubá I. Vodní nádrž Blatno byla od listopadu 2020 z rozhodnutí o mimořádné manipulaci udržována prázdná z důvodu oprav na funkčním objektu. 31. 3. 2022 byly opravy dokončeny a zahájeno plnění nádrže. Vlivem aktuálně špatné hydrologické situace se nádrž neplní. Nízká naplněnost zásobního prostoru VD Újezd je obvyklým provozním stavem od pozdně jarních měsíců až do podzimního období. Naplněnost vodního díla Sedlec je vlivem odběrů vody pro závlahy během současných sušších měsíců pozvolna snižována. Na této nádrži se jedná o běžný jev především v letních a podzimních měsících.

VYBRANÉ VODÁRENSKÉ NÁDRŽE				
NÁZEV VODNÍHO DÍLA	CELKOVÝ OBJEM ZÁSOBNÍHO PROSTORU [mil. m ³]	NAPLNĚNÍ ZÁSOBNÍHO PROSTORU [%]		
		22. 6. 2021	15. 6. 2022	22. 6. 2022
Stanovice	20,0	97	97	96
Horka	16,5	96	92	91
Přísečnice	46,7	96	95	94
Křímov	1,26	99	100	99
Fláje ^{*)}	17,5	98	95	93

Pozn.: ^{*)} Mimořádná manipulace od 1. 11. 2021 do 31. 10. 2026. Zásobní prostor nádrže je snižen ve prospěch retenčního prostoru z 19,5 mil. m³ na 17,5 mil. m³.

VYBRANÉ NÁDRŽE – OSTATNÍ ÚČELY				
NÁZEV VODNÍHO DÍLA	CELKOVÝ OBJEM ZÁSOBNÍHO PROSTORU [mil. m ³]	NAPLNĚNÍ ZÁSOBNÍHO PROSTORU [%]		
		22. 6. 2021	15. 6. 2022	22. 6. 2022
Skalka	13,66	79	94	94
Jesenice	47,1	98	95	94
Nechranice	233	94	86	84
Újezd	4,56	86	79	75
Vidhostice	0,86	97	96	93

Povodí Labe, státní podnik – na vodárenských nádržích nebyly zaznamenány takové poklesy objemu vody, které by si vynutily omezení provozu vodních děl, resp. omezení povolených odběrů. Zásoba povrchové vody ve vodárenských nádržích je v současné době dostatečná a je možné ji odebírat v požadovaném rozsahu.

Naplňenost vodárenských nádrží se pohybuje v rozmezí 80 až 100 %. Na všech nádržích probíhají manipulace v souladu se schválenými manipulačními řády. Zaplněnost zásobních prostorů nejvýznamnějších vodních nádrží se pohybuje v rozmezí 78 až 100 %.

VYBRANÉ VODÁRENSKÉ NÁDRŽE				
NÁZEV VODNÍHO DÍLA	CELKOVÝ OBJEM ZÁSOBNÍHO PROSTORU [mil. m ³]	NAPLNĚNÍ ZÁSOBNÍHO PROSTORU [%]		
		22. 6. 2021	15. 6. 2022	22. 6. 2022
Hamry	1,206	100	100	100
Křižanovice	1,620	92	94	90
Vrchlice	7,890	96	81	80
Josefův Důl	19,133	100	99	98
Souš	4,585	94	92	91

VYBRANÉ NÁDRŽE – OSTATNÍ ÚČELY				
NÁZEV VODNÍHO DÍLA	CELKOVÝ OBJEM ZÁSOBNÍHO PROSTORU [mil. m ³]	NAPLNĚNÍ ZÁSOBNÍHO PROSTORU [%]		
		22. 6. 2021	15. 6. 2022	22. 6. 2022
Rozkoš	45,948	96	99	99
Seč	14,017	93	86	85
Pastviny	6,236	88	81	78
Mšeno	1,897	97	92	91
Les Království	1,422	87	100	100

Povodí Moravy, s. p. – hladiny na nádržích mají většinou setrvalou tendenci s mírným poklesem. VD Letovice a Plumlov mají snížený zásobní prostor z důvodu probíhající rekonstrukce. V uplynulém týdnu bylo ve významných vodních nádržích v povodí Moravy a Dyje akumulována cca 2,5 mil. m³ vody.

VYBRANÉ VODÁRENSKÉ NÁDRŽE				
NÁZEV VODNÍHO DÍLA	CELKOVÝ OBJEM ZÁSOBNÍHO PROSTORU [mil. m ³]	NAPLNĚNÍ ZÁSOBNÍHO PROSTORU [%]		
		22. 6. 2021	15. 6. 2022	22. 6. 2022
Vranov	79,668	96	80	79
Vír	44,060	96	87	85
Mostiště	9,339	98	97	95
Hubenov	2,394	98	89	87
Slušovice	7,245	91	82	81
Karolínka	5,813	95	88	88

VYBRANÉ NÁDRŽE – OSTATNÍ ÚČELY				
NÁZEV VODNÍHO DÍLA	CELKOVÝ OBJEM ZÁSOBNÍHO PROSTORU [mil. m ³]	NAPLNĚNÍ ZÁSOBNÍHO PROSTORU [%]		
		22. 6. 2021	15. 6. 2022	22. 6. 2022
Nové Mlýny - dolní	58,039	100	100	100
Brno	13,023	98	96	96
Letovice	9,015	69	28	29
Dalešice	62,986	94	76	76
Bystřička	0,852	100	100	99
Plumlov	2,884	42	68	69

Povodí Odry, státní podnik – všechny významné vodní nádrže státního podniku Povodí Odry mají vysoký stupeň naplnění (77 až 100 %) zásobního objemu.

VYBRANÉ VODÁRENSKÉ NÁDRŽE				
NÁZEV VODNÍHO DÍLA	CELKOVÝ OBJEM ZÁSOBNÍHO PROSTORU [mil. m ³]	NAPLNĚNÍ ZÁSOBNÍHO PROSTORU [%]		
		22. 6. 2021	15. 6. 2022	22. 6. 2022
Slezská Harta ^{*)}	182,011	97	97	98
Kružberk	23,730	98	88	84
Šance	37,285	92	93	92
Morávka ^{**)}	4,052	79	78	77

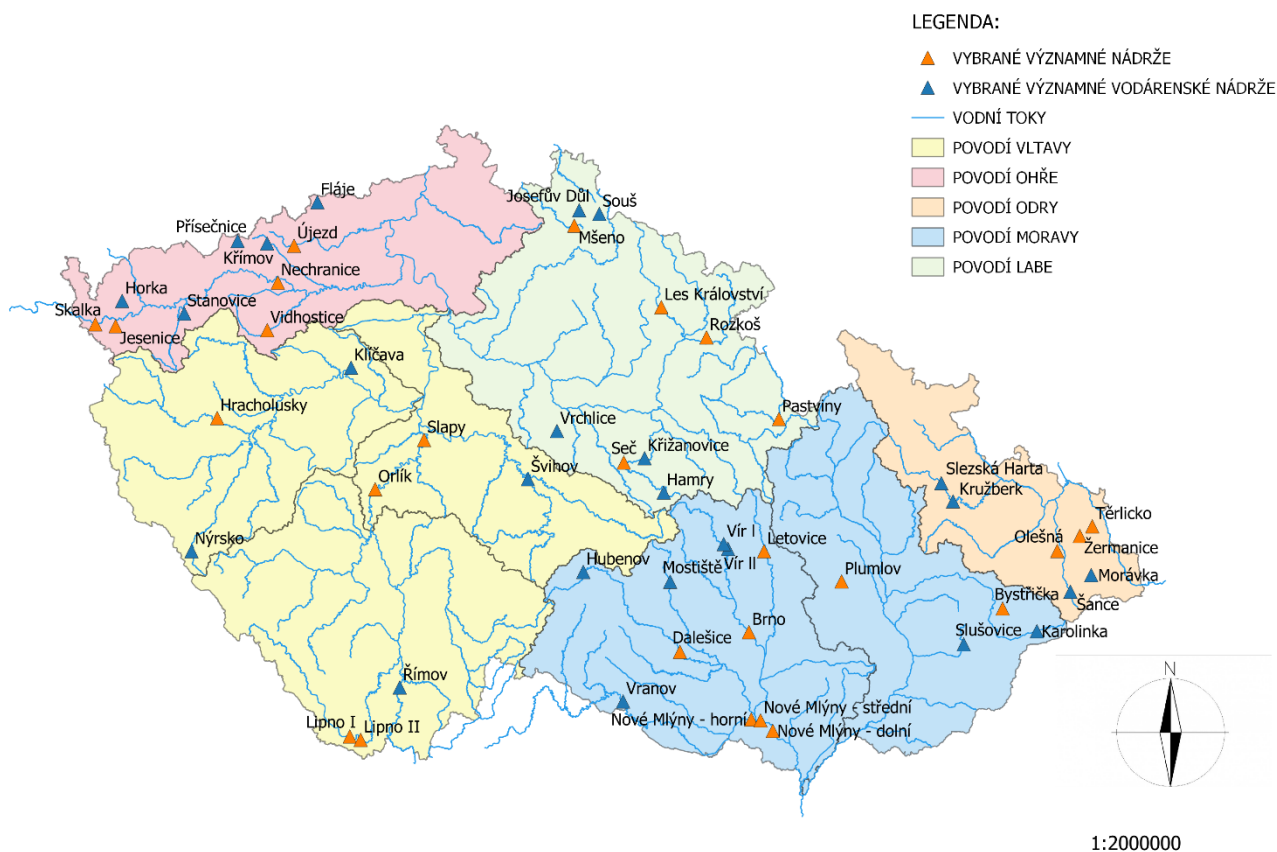
Pozn.: ^{*)} Nádrž s vodárenským využitím.

^{**)} Od 1. 4. 2021 změna úrovně zásobní hladiny (viz Předpokládaný vývoj a možné dopady).

VYBRANÉ NÁDRŽE – OSTATNÍ ÚČELY				
NÁZEV VODNÍHO DÍLA	CELKOVÝ OBJEM ZÁSOBNÍHO PROSTORU [mil. m ³]	NAPLNĚNÍ ZÁSOBNÍHO PROSTORU [%]		
		22. 6. 2021	15. 6. 2022	22. 6. 2022
Žermanice	18,473	96	93	91
Olešná	22,012	97	92	92
Těrlicko	2,794	100	100	100

Obrázek č. 6 Mapa vybraných vodních nádrží

VYBRANÉ VÝZNAMNÉ NÁDRŽE NA ÚZEMÍ ČESKÉ REPUBLIKY



4. PŘEDPOKLÁDANÝ VÝVOJ A MOŽNÉ DOPADY

Povodí Vltavy, státní podnik – ojedinělé lokální dešťové srážky z bouřek během uplynulého týdne hydrologickou situaci na tocích v povodí Vltavy nijak zvláště nezlepšily. V dalších dnech se i nadále očekávají převážně setrvalé stavy s pozvolným mírným poklesem.

Povodí Ohře, státní podnik – počasí u nás bude v následujících dnech ovlivňovat i nadále rozsáhlá, avšak relativně slabá tlakové výše nad střední Evropou. Počasí by mělo být skoro jasné až jasné s teplotami nad 25 °C. V noci na sobotu lze očekávat přehánky nejčastěji s úhrny do 5 mm, lokálně až 25 mm. Následně lze po víkendu očekávat možnost vzniku bouřek s lokálně intenzivními úhrny. Vlivem minimálních plošných srážkových úhrnů a relativně vysokých teplot následujících dní se bude přirozená vodnost toků dále mírně snižovat. Lokálně však může dojít k přechodnému zvýšení průtoků na srážkami zasažených povodích. U nádrží pokračují manipulace na odtoku dle platných manipulačních řádů a schválených mimořádných manipulací s ohledem na aktuální hydrologickou situaci a naplněnost konkrétních vodních děl. Nejsou očekávány výrazné mimořádné situace vyžadující řešení nebezpečných povodňových situací či poruch v zabezpečení vodárenských vodních nádrží.

Povodí Labe, státní podnik – v nejbližších dnech se očekávají průtoky převážně setrvalé nebo rozkolísané v závislosti na aktuálním rozložení a intenzitě očekávaných srážek. Počet profilů s průtoky na úrovni Q_{355} a nižšími bude v nejbližším období na podobné úrovni jako k dnešnímu dni. Vývoj vodních zásob je průběžně monitorován a hodnocen. Aktuálně nejsou informace o vydání opatření obecné povahy týkající se omezení odběrů povrchových nebo podzemních vod na území v naší působnosti. V případě nepříznivého stavu budou s využitím zkušeností z minulých let přijímána vhodná opatření v součinnosti s dotčenými odběrateli, obcemi, vodoprávními úřady i odbornými institucemi (ČHMÚ, ČIŽP).

Povodí Moravy, s. p. – v následujících dnech budou hladiny vodních toků i nadále převážně setrvalé nebo mírně rozkolísané. V závislosti na očekávaných bouřkách mohou hladiny zejména menších toků lokálně přechodně stoupat. Manipulace na vodních dílech jsou prováděny operativně dle aktuální hydrologické situace a dle schválených manipulačních řádů. Nádrže mají volné retenční prostory a jsou připraveny zachytit či transformovat případné povodňové průtoky.

Povodí Odry, státní podnik – na VD Morávka je z důvodu stavby „VD Morávka – převedení extrémních povodní“ od 1. 4. 2021 snížena úroveň zásobní hladiny o 2 m na úroveň 504,80 m n. m. Manipulace na ostatních nádržích jsou prováděny podle Manipulačního řádu Vodohospodářské soustavy povodí Odry. Vzhledem k naplněnosti nádrží a nižším průtokům v povodí je energetické využívání odtoků vody z nádrží utlumeno. Situace je průběžně pečlivě monitorována a vyhodnocována.

ZÁVĚR

Hladina podzemní vody v mělkých vrtech byla v 24. týdnu na území ČR celkově silně podnormální. Oproti předcházejícímu týdnu došlo k mírnému zhoršení stavu podzemní vody. Hladina ve srovnání s předchozím týdnem převážně stagnovala s tendencí k mírnému poklesu. U 5 % vrtů hladina klesala výrazněji a naopak u 6 % výrazněji rostla. Podíl mělkých vrtů se silně a mimořádně podnormální hladinou (42 %) a s normální hladinou (35 %) se snížil. Podíl vrtů se silně a mimořádně nadnormální hladinou (1 %) se nezměnil.

Vydatnost pramenů na území ČR byla v tomto týdnu celkově mimořádně podnormální. Oproti předcházejícímu týdnu se celkově stav vydatnosti zhoršil. Vydatnost pramenů převážně stagnovala s tendencí k mírnému zmenšení. Podíl pramenů se silně a mimořádně podnormální vydatností (48 %) se zvýšil. Podíl pramenů s normální vydatností (26 %) se snížil a podíl pramenů se silně a mimořádně nadnormální vydatností (4 %) se nezměnil.

Hladiny vodních toků byly v průběhu týdne setrvalé s převážně klesající tendencí, hladiny menších toků zasažených intenzivními přeháňkami a bouřkami kolísaly. V porovnání s dlouhodobými červnovými normály byly průtoky i nadále převážně podprůměrné až výrazně podprůměrné, v rozmezí od 20 do 70 % Q_m . Jen ojediněle byly průtoky průměrné až mírně nadprůměrné. Z hlediska hydrologického sucha se situace oproti předchozímu týdnu výrazně zhoršila. Nejvíce hlásných profilů s průtoky pod hranicí sucha se vyskytuje v povodí dolního Labe a Ohře (2/3 profilů) a Vltavy (1/3 profilů).

Významné vodárenské i víceúčelové nádrže jsou až na výjimky (tyto vodní díla mají nižší naplněnost převážně z provozních důvodů) naplněny téměř z 80–100 % a jsou tak schopny zabezpečit požadované odběry.

Přílohy:

1. Aktuálně platná (2022), vydaná omezení k odběru povrchových vod + omezení odběrů z vodovodů pro veřejnou potřebu dle územní působnosti s. p. Povodí.