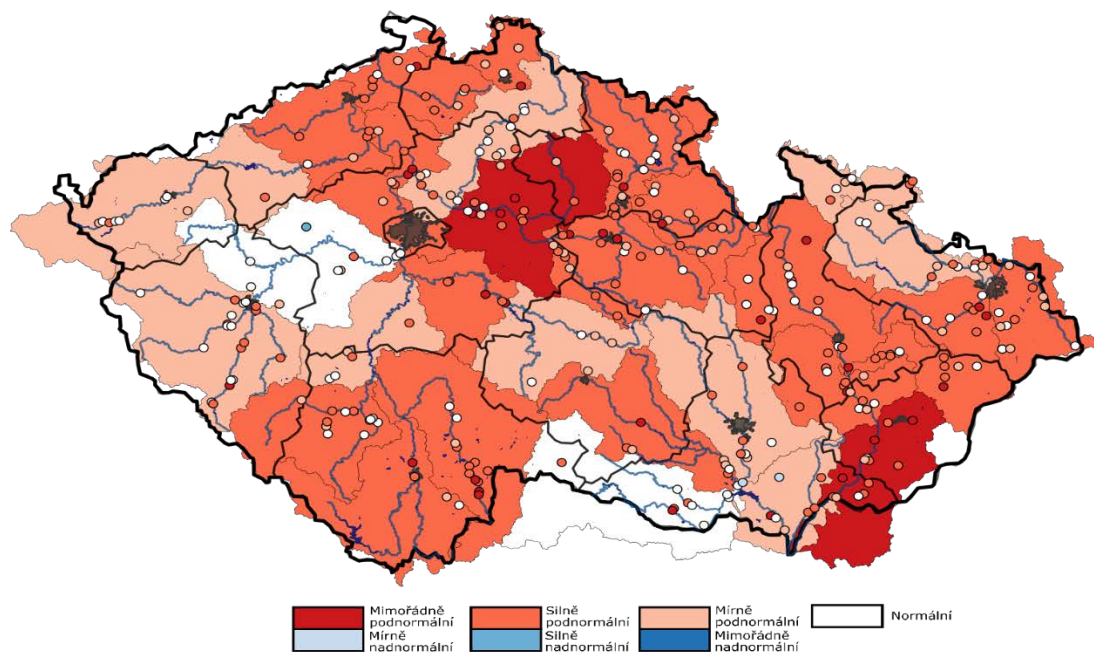


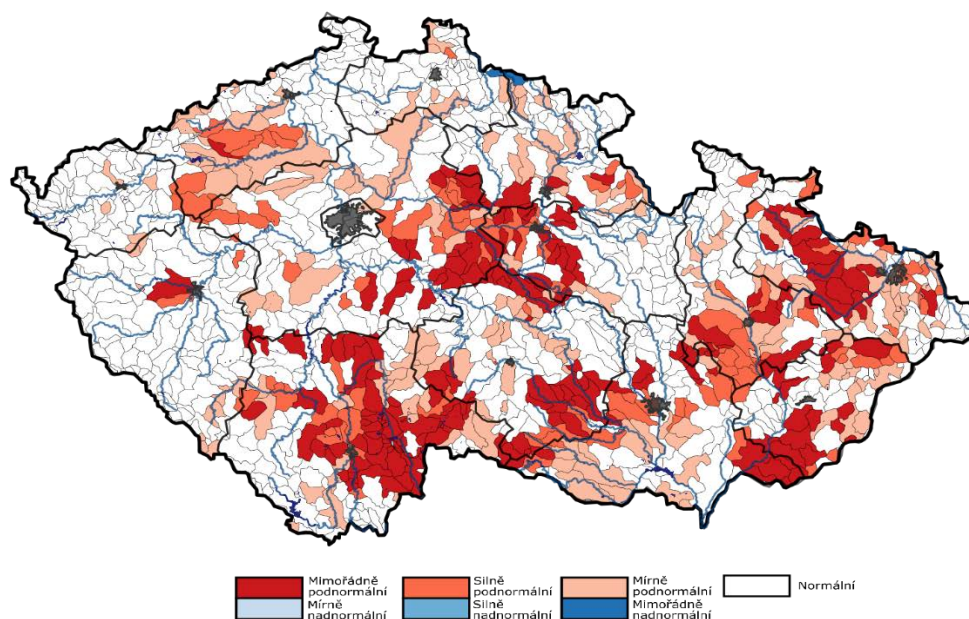
AKTUÁLNÍ INFORMACE O STAVU VODNÍCH ZDROJŮ K 25. 5. 2022

Ministerstvo zemědělství předkládá stručnou zprávu se shrnutím nejdůležitějších skutečností o aktuálním stavu vodních zdrojů. Správci povodí situaci monitorují a vyhodnocují na základě aktuálních potřeb.

Obrázek č. 1 Mapa hydrologického podzemního sucha, 16. 5. – 22. 5. 2022 (zdroj: <http://hamr.chmi.cz>):



Obrázek č. 2 Mapa hydrologického povrchového sucha, 16. 5. – 22. 5. 2022 (zdroj: <http://hamr.chmi.cz>):



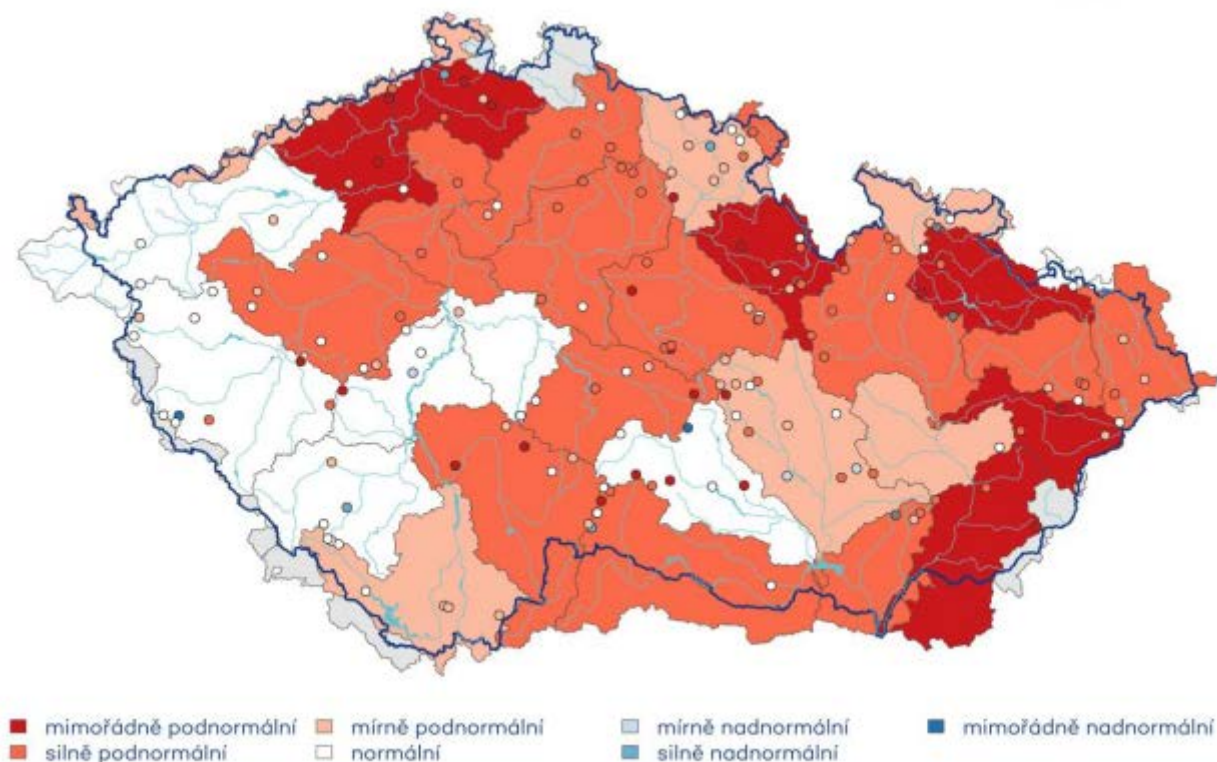
POPIS AKTUÁLNÍ HYDROLOGICKÉ SITUACE

1. STAV PODZEMNÍCH VOD (týdenní zpráva ČHMÚ 16. 5. – 22. 5. 2022)

Hladina podzemní vody v mělkých vrtech byla v 20. týdnu na území ČR celkově silně podnormální. V povodí Labe od Doubravy po Jizeru a dolní Moravy byla zaznamenána mimořádně podnormální hladina. Oproti předcházejícímu týdnu došlo ke zhoršení stavu podzemní vody. Hladina ve srovnání s předchozím týdnem převážně stagnovala s tendencí k mírnému poklesu a u 8 % objektů výrazněji klesala. K zlepšení stavu nedošlo v žádném povodí. Podíl mělkých vrtů se silně a mimořádně podnormální hladinou (46 %) se zvýšil. Podíl vrtů s normální hladinou (32 %) se snížil. Silně nadnormální hladina se vyskytla pouze u 1 vrtu.

Vydatnost pramenů byla v tomto týdnu celkově silně podnormální. Mimořádně podnormální vydatnost byla zaznamenána v povodí Orlice, dolní Ohře, Ploučnice, Opavy, Bečvy a dolní Moravy. Oproti předcházejícímu týdnu se celkově stav vydatnosti mírně zhoršil. Vydatnost pramenů převážně stagnovala s tendencí k mírnému zmenšení a pouze u 2 % objektů se zmenšovala výrazněji. Podíl pramenů se silně a mimořádně podnormální vydatností (40 %) a podíl pramenů s normální vydatností (31 %) se snížil. Podíl pramenů se silně a mimořádně nadnormální vydatností (3 %) se příliš nezměnil.

Obrázek č. 3 Mapa stavu vydatnosti pramenů, 16. 5. – 22. 5. 2022 (zdroj: <http://hamr.chmi.cz>):



2. STAV HLADINY VODNÍCH TOKŮ

Povodí Vltavy, státní podnik – na většině území povodí Vltavy, Sázavy a Berounky je hydrologická situace příznivá. Z pohledu stavu a množství povrchových vod, nelze aktuální hydrologickou situaci plošně hodnotit jako stav hydrologického sucha. Vodnosti toků v územní působnosti závodu horní Vltavy se pohybují v rozmezí Q_{330d} – Q_{90d} což odpovídá 13–94% dlouhodobého průměru za měsíc květen. Aktuálně se průtoky na tocích v povodí Berounky pohybují v rozmezí hodnot Q_{330d} až Q_{150d} . Průměrné denní průtoky na tocích v povodí Berounky se aktuálně pohybují v intervalu cca 30–60 % měsíčního normálu. Průtoky v povodí dolní Vltavy se u většiny sledovaných profilů pohybují v rozmezí Q_{330d} – Q_{180d} . Ve vztahu k dlouhodobému průměru za měsíc květen jsou průtoky na povodí dolní Vltavy v rozsahu 28–57 % Q_v . Závěrovým profilem Sázavy (profil Nespeky) aktuálně protéká $5,4 \text{ m}^3 \cdot \text{s}^{-1}$, což odpovídá 30 % dlouhodobého průměrného průtoku pro měsíc květen. Profilem Praha – Malá Chuchle protéká aktuálně $78,2 \text{ m}^3 \cdot \text{s}^{-1}$, což je 58 % Q_v .

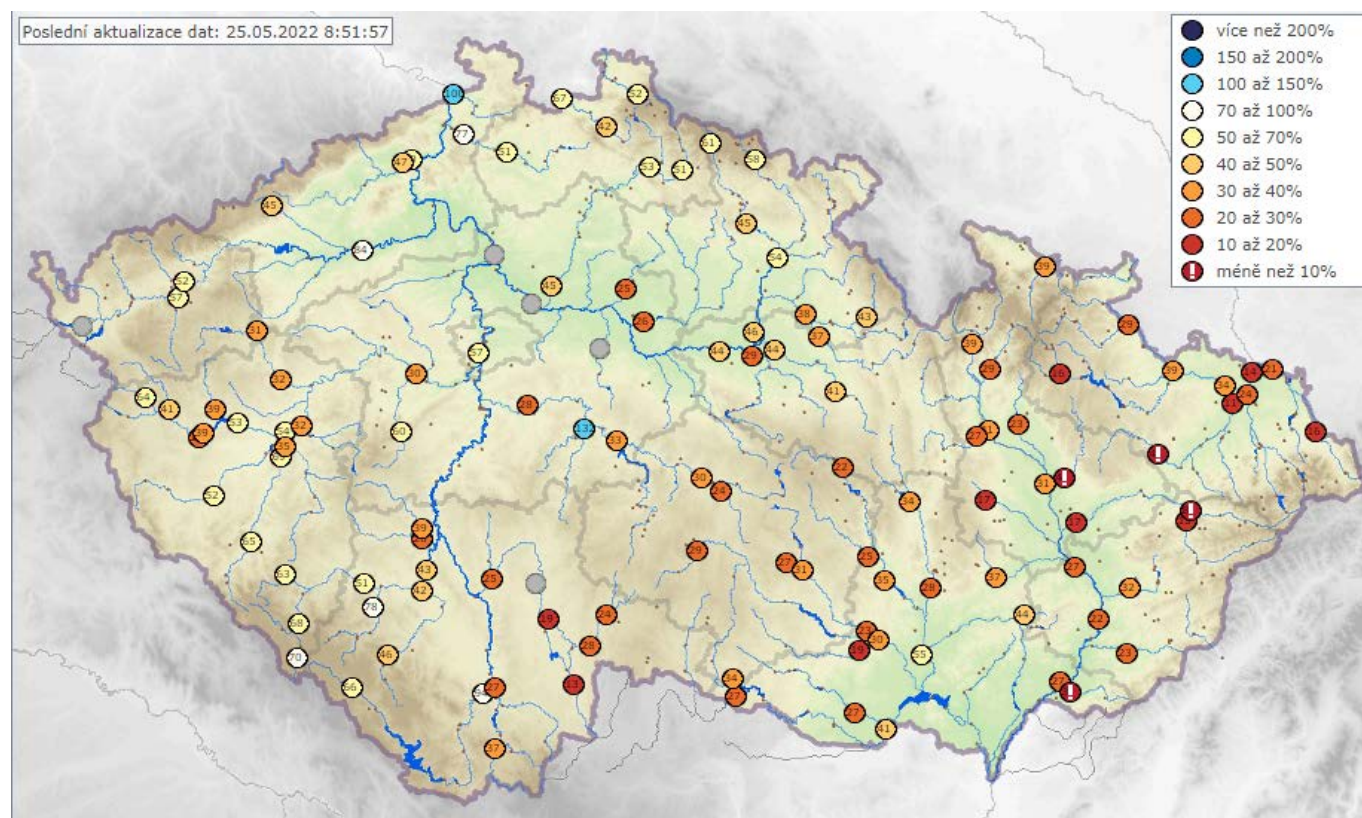
Povodí Ohře, státní podnik – studená fronta s sebou přinesla mírné ochlazení a plošné, avšak poměrně mírné srážky s úhrny do 10 mm. Střídavý přechod teplé a studené fronty sebou přinesl občasně intenzivní srážky, které však zasáhly jen východ území v oblasti Lužických hor. Průtoky měly převážně mírně klesající tendenci. Vlivem prostorově nerovnoměrných srážek vykazovaly některé z toků přechodně rozkolísanou vodnost. Aktuální vodnost méně ovlivněných toků (co se týče manipulací na vodních dílech) se pohybuje se nejčastěji v rozmezí 30 a 70 % průměrné květové vodnosti. Hydrologická vodnost ke dni 25. 5. 2022 k 7:00 se na horním úseku Ohře pohybuje okolo 70 % Q_v (průměrný měsíční průtok pro měsíc duben za referenční období 2005–2018). Dolní tok Ohře dosahuje vodnosti cca 100 % Q_v (průtoky jsou ovlivněny manipulacemi na vodním díle Nechranice). Vodnost Bíliny se aktuálně pohybuje kolem 55 % Q_v . Vodnost Ploučnice je aktuálně přibližně na úrovni 75 % Q_v . K dnešnímu dni je registrováno podkročení průtoků pod hodnotou průtokového kvantilu Q_{330d} na téměř 30 % sledovaných profilů.

Povodí Labe, státní podnik – průtoky jsou k dnešnímu dni na většině vodních toků setrvalé nebo mají tendenci zvolna klesající. Vodnosti na většině vodních toků se pohybují v rozmezí Q_{330} až Q_{180} . Vodnost Q_{355} a nižší se k dnešnímu dni vyskytuje ve 4 profilech ze 120 sledovaných. Ve srovnání s dlouhodobými průměrnými průtoky pro měsíc květen (Q_v , vyhodnocováno za hydrologické období 1981–2010) jsou průtoky na většině toků na úrovni 40–60 % Q_v . O něco nižší průtoky jsou na nížinných tocích (Cidlina – 26 % Q_v , Mrlina – 25 % Q_v).

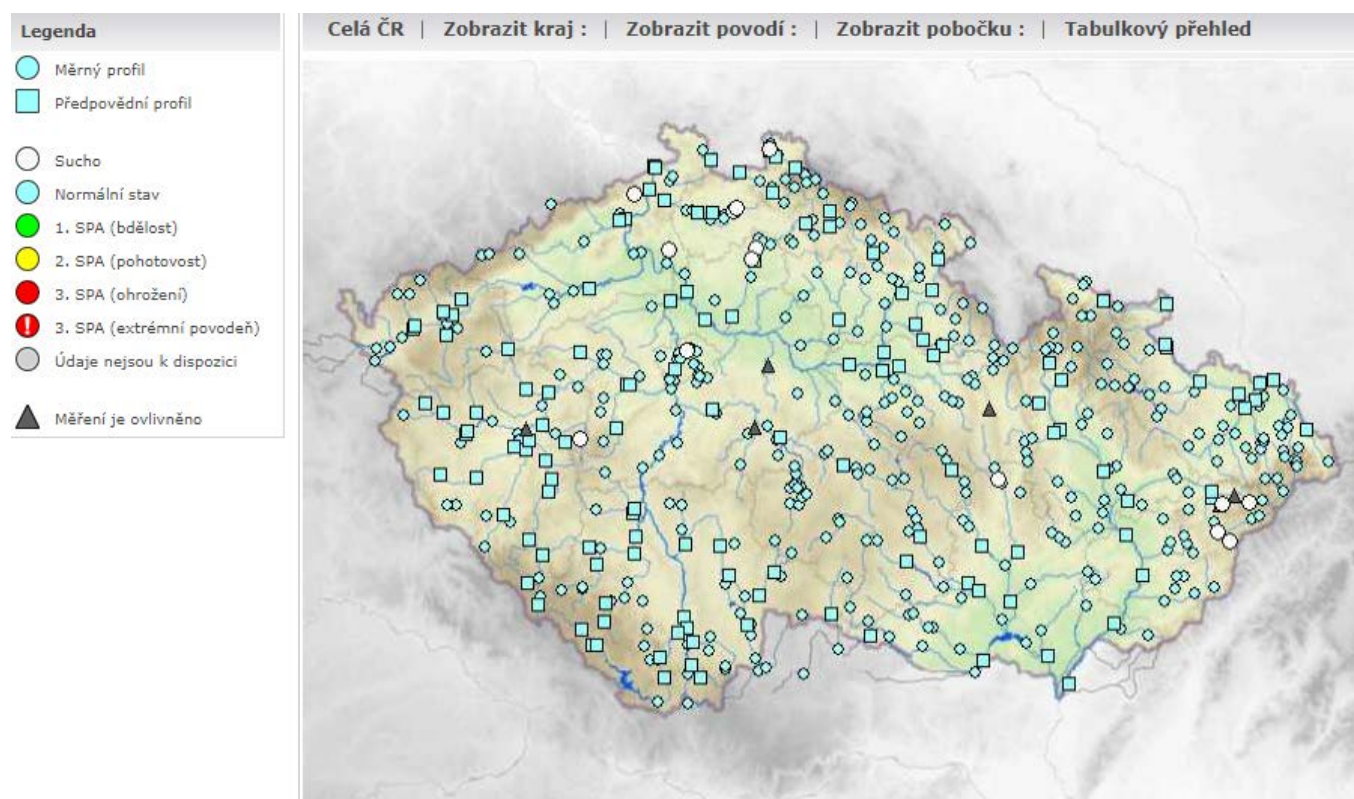
Povodí Moravy, s. p. – v uplynulém týdnu se na území povodí Moravy a Dyje vyskytovaly srážky s úhrnem do 32 mm. Avšak během dnešní noci došlo k výraznější srážkové činnosti s úhrny až do 70 mm. Na srážky zareagovaly toky krátkodobým vzestupem hladin. Vodnosti se pohybují na úrovni 15–45 % dlouhodobého průměru pro měsíc květen. Limit sucha (Q_{355}) je v současnosti v povodí Moravy a Dyje dosažen ve třech profilech.

Povodí Odry, státní podnik – situace na vodních tocích je dobrá, i když na tocích ve východní části povodí začínají převládat nízké průtoky. Srážkové úhrny se za poslední týden od 18. 5. do 25. 5. 2022 pohybovaly cca do 20 mm, přičemž velká část z tohoto úhrnu a to hlavně v západní části povodí spadla během posledních 24 hodin. Východní část povodí srážky prozatím nezasáhly. Průtoky na tocích se pohybují většinou na úrovni od 180 do 355 denních vod. Závěrovým profilem řeky Odry v Bohumíně nyní protéká $11,9 \text{ m}^3 \cdot \text{s}^{-1}$ vody, což odpovídá 330 dennímu průtoku. Průtoky vody se ve vyhodnocovaných profilech pohybují v rozmezí 7 až 45 % dlouhodobého měsíčního průměru.

Obrázek č. 4 Mapa vodnosti toků v ČR, poměr k dlouhodobému měsíčnímu průměru, **25. 5. 2022** (zdroj: www.chmi.cz):



Obrázek č. 5 Mapa aktuálního stavu povrchových vod, **25. 5. 2022** (zdroj: www.chmi.cz):



3. NAPLNĚNOST VODNÍCH NÁDRŽÍ

Povodí Vltavy, státní podnik – na většině vodních nádrží jsou hladiny na úrovních obvyklých pro současné období. Odtok z VD Švihov je aktuálně na hodnotě $1,12 \text{ m}^3 \cdot \text{s}^{-1}$. Odtok z VD Lipno II je v režimu 6 - $20 \text{ m}^3 \cdot \text{s}^{-1}$ a aktuálně odtéká $15 \text{ m}^3 \cdot \text{s}^{-1}$. Z Vltavské kaskády (profil VD Vrané) aktuálně odtéká $60 \text{ m}^3 \cdot \text{s}^{-1}$. Naplněnost zásobních prostorů většiny významných vodních nádrží v povodí Berounky se pohybuje v rozmezí 76–98 %. Zásoba povrchové vody ve vodárenských nádržích je v současné době dostatečná a je možné ji odebírat v požadovaném rozsahu. Na vodárenských nádržích nejsou zaznamenány žádné problémy s jakostí vody ve vazbě na její upravitelnost v úpravách vody na vodu pitnou.

VYBRANÉ VODÁRENSKÉ NÁDRŽE				
NÁZEV VODNÍHO DÍLA	CELKOVÝ OBJEM ZÁSOBNÍHO PROSTORU [mil. m ³]	NAPLNĚNÍ ZÁSOBNÍHO PROSTORU [%]		
		25. 5. 2021	18. 5. 2022	25. 5. 2022
Švihov	246,068	97	97	97
Římov	30,016	95	89	89
Klíčava	7,860	97	98	98
Nýrsko	15,966	97	93	93

VYBRANÉ NÁDRŽE – OSTATNÍ ÚČELY				
NÁZEV VODNÍHO DÍLA	CELKOVÝ OBJEM ZÁSOBNÍHO PROSTORU [mil. m ³]	NAPLNĚNÍ ZÁSOBNÍHO PROSTORU [%]		
		25. 5. 2021	18. 5. 2022	25. 5. 2022
Lipno I.	252,991	88	89	87
Orlík	374,428	96	92	88
Slapy	200,500	93	96	97
Hracholusky	32,021	92	91	90

Povodí Ohře, státní podnik – u vodárenských nádrží a u nádrží zajišťující vodu pro průmysl se nepředpokládají problémy v zajištění odběrů. Zásobní prostory vodních nádrží jsou aktuálně vzhledem a příznivým prognózám téměř plné. Naplněnost zásobního prostoru (Vz) pod 80 % nevykazuje aktuálně žádná vodárenská nádrž. Jedinou nádrží, jejíž zásobní prostor je naplněn z méně než 80 % a která plní jiný účel než vodárenský, je nádrž Blatno na Podvineckém potoce, jejíž aktuální naplněnost zásobního prostoru (Vz) je 26 %. Vodní nádrž Blatno byla od listopadu 2020 z rozhodnutí o mimořádné manipulaci udržována prázdná z důvodu oprav na funkčním objektu. 31. 3. 2022 byly opravy dokončeny a zahájeno plnění nádrže. Vlivem aktuální hydrologické situace se nádrž plní velice pozvolně.

VYBRANÉ VODÁRENSKÉ NÁDRŽE				
NÁZEV VODNÍHO DÍLA	CELKOVÝ OBJEM ZÁSOBNÍHO PROSTORU [mil. m ³]	NAPLNĚNÍ ZÁSOBNÍHO PROSTORU [%]		
		25. 5. 2021	18. 5. 2022	25. 5. 2022
Stanovice	20,0	99	99	99
Horka	16,5	97	94	93
Přísečnice	46,7	97	98	98
Křímov	1,26	100	100	100
Fláje ^{*)}	17,5	98	97	96

Pozn.: ^{*)} Mimořádná manipulace od 1. 11. 2021 do 31. 10. 2026. Zásobní prostor nádrže je snížen ve prospěch retenčního prostoru z 19,5 mil. m³ na 17,5 mil. m³.

VYBRANÉ NÁDRŽE – OSTATNÍ ÚČELY				
NÁZEV VODNÍHO DÍLA	CELKOVÝ OBJEM ZÁSOBNÍHO PROSTORU [mil. m ³]	NAPLNĚNÍ ZÁSOBNÍHO PROSTORU [%]		
		25. 5. 2021	18. 5. 2022	25. 5. 2022
Skalka ^{*)}	12,94	80	100	100
Jesenice	47,1	99	95	95
Nechranice	233	99	94	92
Újezd	4,56	91	91	87
Vidhostice	0,86	98	97	97

Pozn.: ^{*)} Nádrž přecházející na letní hladinu zásobního prostoru.

Povodí Labe, státní podnik – na vodárenských nádržích ve správě státního podniku Povodí Labe nebyly zaznamenány takové poklesy objemu vody, které by si vynutily omezení provozu vodních děl, resp. omezení povolených odběrů. Zásoba povrchové vody ve vodárenských nádržích je v současné době dostatečná a je možné ji odebírat v požadovaném rozsahu. Naplněnost vodárenských nádrží se pohybuje v rozmezí 84 až 100 %. Na všech nádržích probíhají manipulace v souladu se schválenými manipulačními řády. Zaplněnost zásobních prostorů nejvýznamnějších vodních nádrží (viz tabulka) se pohybuje v rozmezí 83 až 100 %.

VYBRANÉ VODÁRENSKÉ NÁDRŽE				
NÁZEV VODNÍHO DÍLA	CELKOVÝ OBJEM ZÁSOBNÍHO PROSTORU [mil. m ³]	NAPLNĚNÍ ZÁSOBNÍHO PROSTORU [%]		
		25. 5. 2021	18. 5. 2022	25. 5. 2022
Hamry	1,206	100	100	100
Křižanovice	1,620	89	84	84
Vrchlice	7,890	98	86	84
Josefův Důl	19,133	100	100	100
Souš	4,585	97	93	92

VYBRANÉ NÁDRŽE – OSTATNÍ ÚČELY				
NÁZEV VODNÍHO DÍLA	CELKOVÝ OBJEM ZÁSOBNÍHO PROSTORU [mil. m ³]	NAPLNĚNÍ ZÁSOBNÍHO PROSTORU [%]		
		25. 5. 2021	18. 5. 2022	25. 5. 2022
Rozkoš ^{*)}	45,948	98	96	97
Seč	14,017	95	88	86
Pastviny ^{*)}	6,236	87	84	83
Mšeno	1,897	100	100	100
Les Království ^{*)}	1,422	100	100	90

Pozn.: ^{*)} Od dubna uváděna k letní úrovni hladiny zásobního prostoru.

Povodí Moravy, s. p. – hladiny na nádržích mají převážně setrvalou tendenci. VD Letovice a Plumlov mají snížený zásobní prostor z důvodu probíhající rekonstrukce. V uplynulém týdnu bylo z významných vodních nádrží v povodí Moravy a Dyje nadlepeno do toku pod nádržemi cca 4,3 mil. m³ vody.

VYBRANÉ VODÁRENSKÉ NÁDRŽE				
NÁZEV VODNÍHO DÍLA	CELKOVÝ OBJEM ZÁSOBNÍHO PROSTORU [mil. m ³]	NAPLNĚNÍ ZÁSOBNÍHO PROSTORU [%]		
		25. 5. 2021	18. 5. 2022	25. 5. 2022
Vranov	79,668	98	85	81
Vír	44,060	100	92	91
Mostiště	9,339	100	99	99
Hubenov	2,394	100	96	94
Slušovice	7,245	93	86	85
Karolínka	5,813	100	92	91

VYBRANÉ NÁDRŽE – OSTATNÍ ÚČELY				
NÁZEV VODNÍHO DÍLA	CELKOVÝ OBJEM ZÁSOBNÍHO PROSTORU [mil. m ³]	NAPLNĚNÍ ZÁSOBNÍHO PROSTORU [%]		
		25. 5. 2021	18. 5. 2022	25. 5. 2022
Nové Mlýny - dolní	58,039	100	100	100
Brno	13,023	94	96	96
Letovice	9,015	69	23	24
Dalešice	62,986	100	79	78
Bystřička	0,852	99	100	100
Plumlov	2,884	45	68	66

Povodí Odry, státní podnik – všechny významné vodní nádrže státního podniku Povodí Odry mají vysoký stupeň naplnění (78 až 100 %) zásobního objemu.

VYBRANÉ VODÁRENSKÉ NÁDRŽE				
NÁZEV VODNÍHO DÍLA	CELKOVÝ OBJEM ZÁSOBNÍHO PROSTORU [mil. m ³]	NAPLNĚNÍ ZÁSOBNÍHO PROSTORU [%]		
		25. 5. 2021	18. 5. 2022	25. 5. 2022
Slezská Harta ^{*)}	182,011	100	97	96
Kružberk	23,730	99	100	100
Šance	37,285	95	95	94
Morávka ^{**)}	4,052	79	78	78

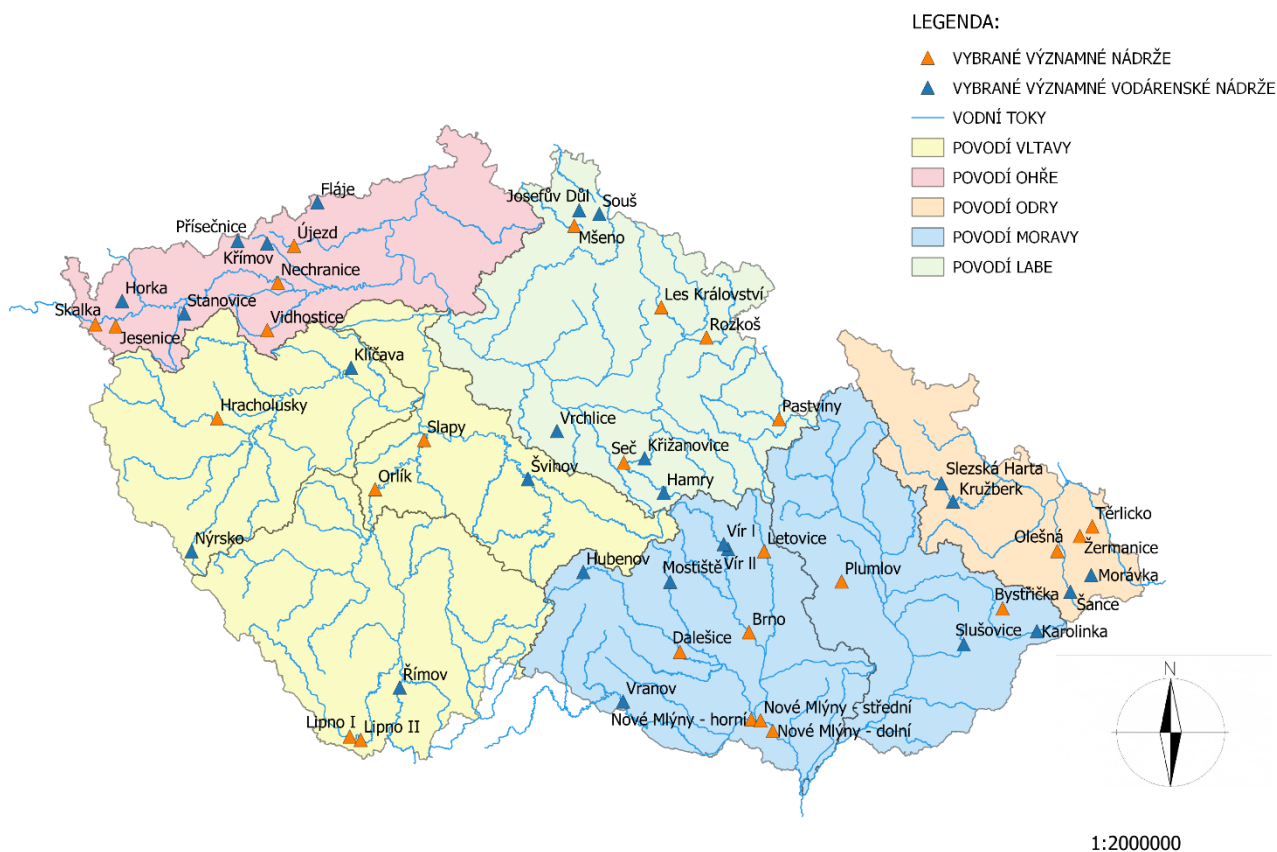
Pozn.: ^{*)} Nádrž s vodárenským využitím.

^{**)} Od 1. 4. 2021 změna úrovně zásobní hladiny (viz Předpokládaný vývoj a možné dopady).

VYBRANÉ NÁDRŽE – OSTATNÍ ÚČELY				
NÁZEV VODNÍHO DÍLA	CELKOVÝ OBJEM ZÁSOBNÍHO PROSTORU [mil. m ³]	NAPLNĚNÍ ZÁSOBNÍHO PROSTORU [%]		
		25. 5. 2021	18. 5. 2022	25. 5. 2022
Žermanice	18,473	100	99	96
Těrlicko	22,012	100	90	89
Olešná	2,794	100	100	100

Obrázek č. 6 Mapa vybraných vodních nádrží

VYBRANÉ VÝZNAMNÉ NÁDRŽE NA ÚZEMÍ ČESKÉ REPUBLIKY



4. PŘEDPOKLÁDANÝ VÝVOJ A MOŽNÉ DOPADY

Povodí Vltavy, státní podnik – včerejší dešťové srážky hydrologickou situaci na tocích v povodí Vltavy nijak výrazně neovlivnily, mírný vzestup průtoků byl zaznamenán pouze na tocích v povodí Otavy. Na ostatních tocích se očekávají nadále převážně setrvalé stavy průtoků.

Povodí Ohře, státní podnik – počasí u nás bude v následujících dnech poměrně proměnlivé. Počasí bude ovlivňovat střídavě zvlněná studená fronta na jižní okraji tlakové níže nad Skandinávií a výběžek vysokého tlaku vzduchu od západu. Obloha bude nejčastěji oblačná až zatažená s občasnými přeháňkami. Přechodně bude docházet k vyjasnění na polojasno až skoro jasno. Jsou očekávány mírné srážkové úhrny do 10 mm za týden a pokles teplot na 12–15 °C, na horách pak do 10 °C. Vlivem mírných srážek nadcházejících dní lze očekávat nejčastěji setrvalý stav přirozené vodnosti toků s možnými přechodnými výkyvy vodnosti. U nádrží pokračují manipulace na odtoku dle platných manipulačních řádů a schválených mimořádných manipulací s ohledem na aktuální hydrologickou situaci a naplněnost konkrétních vodních děl. Nejsou očekávány výrazné mimořádné situace vyžadující řešení nebezpečných povodňových situací či poruch v zabezpečení vodárenských vodních nádrží.

Povodí Labe, státní podnik – v nejbližších dnech se očekávají průtoky převážně setrvalé nebo mírně klesající. Počet profilů s průtoky na úrovni Q_{355} a nižšími bude v nejbližším období na podobné úrovni jako k dnešnímu dni. Vývoj vodních zásob je průběžně monitorován a hodnocen. Aktuálně nejsou evidované informace o vydání opatření obecné povahy týkající se omezení odběrů povrchových nebo podzemních vod na území v naší působnosti. V případě nepříznivého stavu budou s využitím zkušeností z minulých let přijímána vhodná opatření v součinnosti s dotčenými odběrateli, obcemi, vodoprávními úřady i odbornými institucemi (ČHMÚ, ČIŽP).

Povodí Moravy, s. p. – v závislosti na aktuálních srážkách dochází v zasažených oblastech k vzestupu hladin na tocích, dle předpovědi mají během dne srážky postupně ustávat a proto v dalších dnech se očekávají poklesy hladin. Manipulace na vodních dílech jsou prováděny operativně dle aktuální hydrologické situace a dle schválených

manipulačních řádů. Nádrže mají volné retenční prostory a jsou připraveny zachytit či transformovat případné povodňové průtoky.

Povodí Odry, státní podnik – na VD Morávka je z důvodu stavby „VD Morávka – převedení extrémních povodní“ od 1. 4. 2021 snížena úroveň zásobní hladiny o 2 m na úroveň 504,80 m n. m. Manipulace na ostatních nádržích jsou prováděny podle Manipulačního řádu Vodohospodářské soustavy povodí Odry. Vzhledem k naplněnosti nádrží a nižším průtokům v povodí je energetické využívání odtoků vody z nádrží utlumeno. Situace je průběžně pečlivě monitorována a vyhodnocována.

ZÁVĚR

Hladina podzemní vody v mělkých vrtech byla v 20. týdnu na území ČR celkově silně podnormální. Oproti předcházejícímu týdnu došlo ke zhoršení stavu podzemní vody. Hladina ve srovnání s předchozím týdnem převážně stagnovala s tendencí k mírnému poklesu a u 8 % objektů výrazněji klesala. Vydatnost pramenů ČR byla v tomto týdnu celkově silně podnormální. Oproti předcházejícímu týdnu se celkově stav vydatnosti mírně zhoršil. Vydatnost pramenů převážně stagnovala s tendencí k mírnému zmenšení a pouze u 2 % objektů se zmenšovala výrazněji.

Hladiny většiny sledovaných toků v průběhu týdne převážně mírně klesaly nebo byly setrvalé. Místy docházelo k mírnému kolísání vlivem bouřek. V porovnání s dlouhodobými květnovými průměry byly průtoky nejčastěji v rozmezí od 15 do 70 % průměru. Počet profilů s hodnotou nižší než 25 % průměru se mírně zvýšil. Z hlediska hydrologického sucha se situace oproti předchozím týdnu slabě zhoršila.

Významné vodárenské i víceúčelové nádrže jsou až na výjimky (tyto vodní díla mají nižší naplněnost převážně z provozních důvodů) naplněny z 80–100 % a jsou tak schopny zabezpečit požadované odběry.

Přílohy:

1. Aktuálně platná (2022), vydaná omezení k odběru povrchových vod + omezení odběrů z vodovodů pro veřejnou potřebu dle územní působnosti s. p. Povodí.