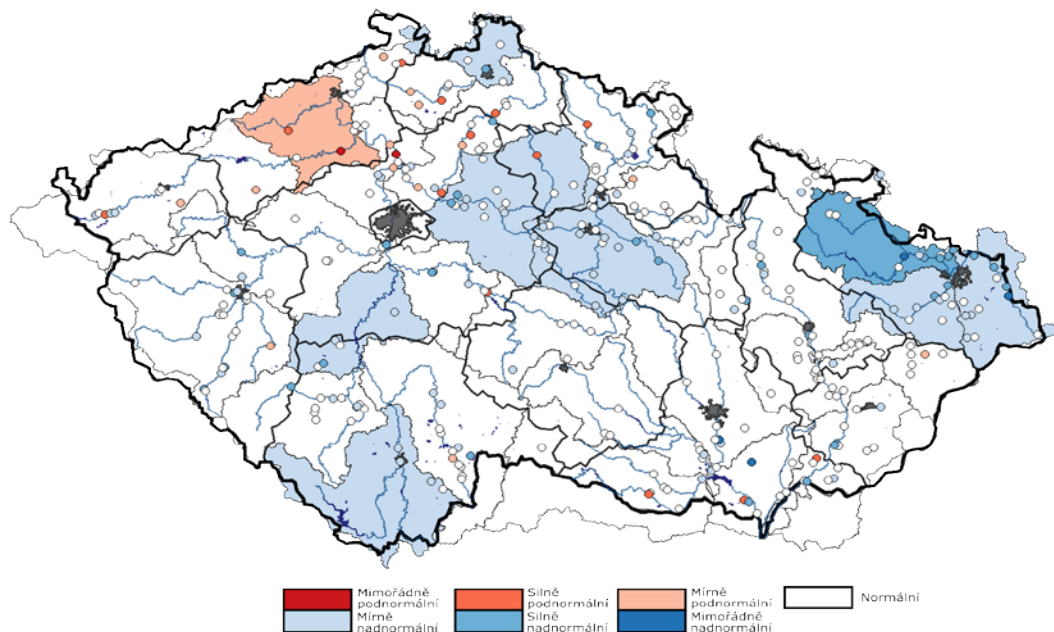


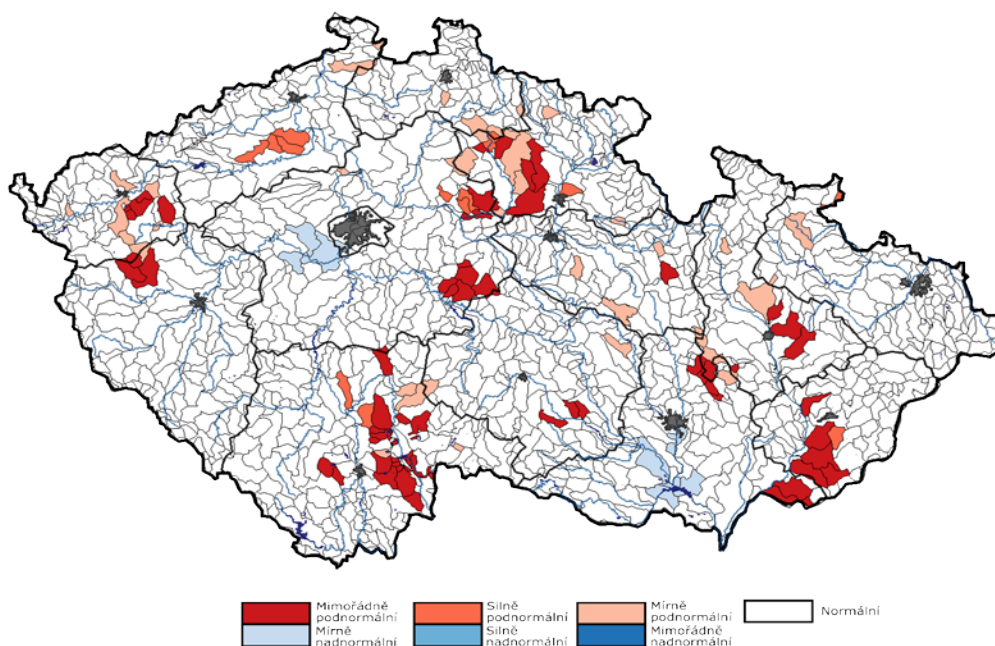
AKTUÁLNÍ INFORMACE O STAVU VODNÍCH ZDROJŮ K 9. 6. 2021

Ministerstvo zemědělství předkládá stručnou zprávu se shrnutím nejdůležitějších skutečností o aktuálním stavu vodních zdrojů. Správci povodí situaci monitorují a vyhodnocují na základě aktuálních potřeb.

Obrázek č. 1 – Mapa hydrologického podzemního sucha, 31. 5. – 6. 6. 2021 (zdroj: <http://hamr.chmi.cz>):



Obrázek č. 2 – Mapa hydrologického povrchového sucha, 31. 5. – 6. 6. 2021 (zdroj: <http://hamr.chmi.cz>):



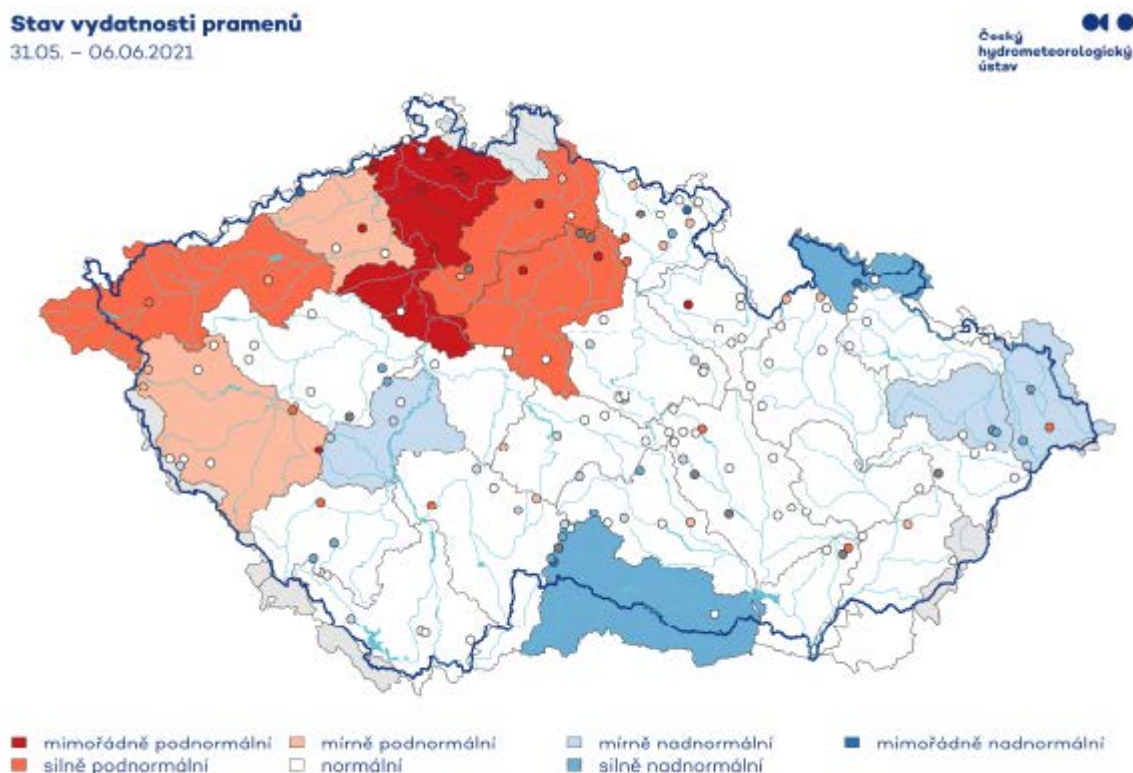
POPIS AKTUÁLNÍ HYDROLOGICKÉ SITUACE

1. STAV PODZEMNÍCH VOD (týdenní zpráva ČHMÚ 31. 5. – 6. 6. 2021)

Hladina podzemní vody v mělkých vrtech byla v 22. týdnu na území ČR celkově normální. Oproti předcházejícímu týdnu došlo u mělkých vrtů celkově ke zhoršení stavu. Hladina převážně mírně klesala. K výraznějšímu zhoršení stavu došlo zejména v povodí Otavy, horní Sázavy, Berounky a Osoblahy, a to ze silně nadnormálního na normální. V povodí Labe od Orlice po Doubravu, Odry, Olše a Ostravice a Lužické Nisy bylo zaznamenáno mírné zhoršení ze silně na mírně nadnormální a v povodí horního Labe, dolní Sázavy, horní a dolní Moravy a Svatky a Svitavy z mírně nadnormálního na normální. Podíl mělkých vrtů se silně až mimořádně podnormální hladinou (5 %) se příliš nezměnil. Podíl mělkých vrtů s normální hladinou (60 %) se výrazně zvýšil. Naopak podíl mělkých vrtů se silně až mimořádně nadnormální hladinou (11 %) se výrazně snížil.

Vydatnost pramenů na území ČR byla v 22. týdnu celkově normální. Oproti předcházejícímu týdnu došlo u pramenů celkově ke zhoršení stavu. Vydatnost pramenů se ve srovnání s předchozím týdnem převážně mírně zmenšovala. Podíl pramenů se silně až mimořádně podnormální vydatností (16 %) se příliš nezměnil. Podíl pramenů s normální vydatností (51 %) se zvýšil a podíl pramenů se silně až mimořádně nadnormální vydatností (12 %) se snížil.

Obrázek č. 3 – Mapa stavu vydatnosti pramenů, 9. 6. 2021 (zdroj: www.chmi.cz):



2. STAV HLADINY VODNÍCH TOKŮ

Povodí Vltavy, státní podnik – na většině území povodí Vltavy, Sázavy a Berounky je hydrologická situace příznivá. Z pohledu stavu a množství povrchových vod nelze aktuální hydrologickou situaci hodnotit jako stav hydrologického sucha.

Vodnosti toků v povodí horní Vltavy se pohybují v rozmezí Q_{330d} – Q_{90d} , což je 40–106 % dlouhodobého průměru za měsíc červen.

Aktuálně se průtoky na tocích v povodí Berounky pohybují nejčastěji v rozmezí hodnot Q_{240d} – Q_{150d} . Ve vztahu k dlouhodobému měsíčnímu průměru pro červen jsou aktuálně v povodí Berounky průměrné denní průtoky v rozmezí cca 30–105 % normálu.

Průtoky v povodí dolní Vltavy se ve většině sledovaných profilů pohybují v rozmezí Q_{330d} – Q_{90d} . Ve vztahu k dlouhodobému průměru za měsíc červen jsou průtoky na povodí dolní Vltavy v rozsahu 50–108 % Q_{VI} . Závěrovým profilem Sázavy (profil Nespeky) aktuálně protéká $9,87 \text{ m}^3 \cdot \text{s}^{-1}$, což odpovídá 71 % dlouhodobého průměrného průtoku pro měsíc červen. Profilem Praha–Malá Chuchle protéká aktuálně $63,9 \text{ m}^3 \cdot \text{s}^{-1}$, což je 53 % Q_{VI} .

Povodí Ohře, státní podnik – v posledních sedmi dnech převládalo velice proměnlivé počasí, od skoro jasného až po oblačné nebe s přechodem intenzivních bouřek především na západě území ve správě státního podniku. Lokálně napršelo až 45 mm (západní část Krušných hor). Objevovaly se však místa zcela beze srážek (Lounsko, západní část Českého středohoří). Denní teploty dosahovaly hodnot nad 20 °C, na západě území na konci minulého týdne až ke 27 °C. Noční teploty neklesly celý týden pod 10 °C. Lokální intenzivní srážky způsobily prostorovou i časovou rozkolísanost vodnosti toků. Aktuálně je však situace ve srovnání s dlouhodobým průměrem lehce podprůměrná.

Hydrologická vodnost ke dni 9. 6. 2021 k 7:00 dosahovala na horním úseku Ohře 100–180 % Q_{VI} (průměrný měsíční průtok pro měsíc červen za referenční období 2005–2018). Takto výrazné rozdíly jsou způsobeny současnými manipulacemi na VD Skalka. Dolní tok Ohře se pohybuje mezi 120–140 % vodnosti Q_{VI} (průtoky ovlivněny manipulacemi na vodním díle Nechranice). Vodnost Bíliny dosahuje přibližně 70–100 % Q_{VI} , vodnost Ploučnice se pohybuje v rozmezí 50–75 % Q_{VI} . K dnešnímu dni je registrováno podkročení průtoků pod hodnotou průtokového kvantilu Q_{330d} na odtocích z vodních děl Přísečnice, Fláje a Vidhostice a na dalších šesti profilech v severozápadní části území (povodí Ploučnice a Kamenice). Na žádném z výše zmiňovaných vodních děl ještě není odtok nastaven na hodnotu blízkou minimálnímu zůstatkovému průtoku.

Povodí Labe, státní podnik – průtoky na většině toků mají tendenci setrvalou nebo zvolna klesající. Vodnosti se k dnešnímu dni pohybují nejčastěji v rozmezí Q_{270} až Q_{180} . Průtoky na úrovni Q_{355} a nižší se k dnešnímu dni vyskytují ve 2 ze 120 sledovaných profilů (dne 2. 6. byl takový průtok v jednom profilu).

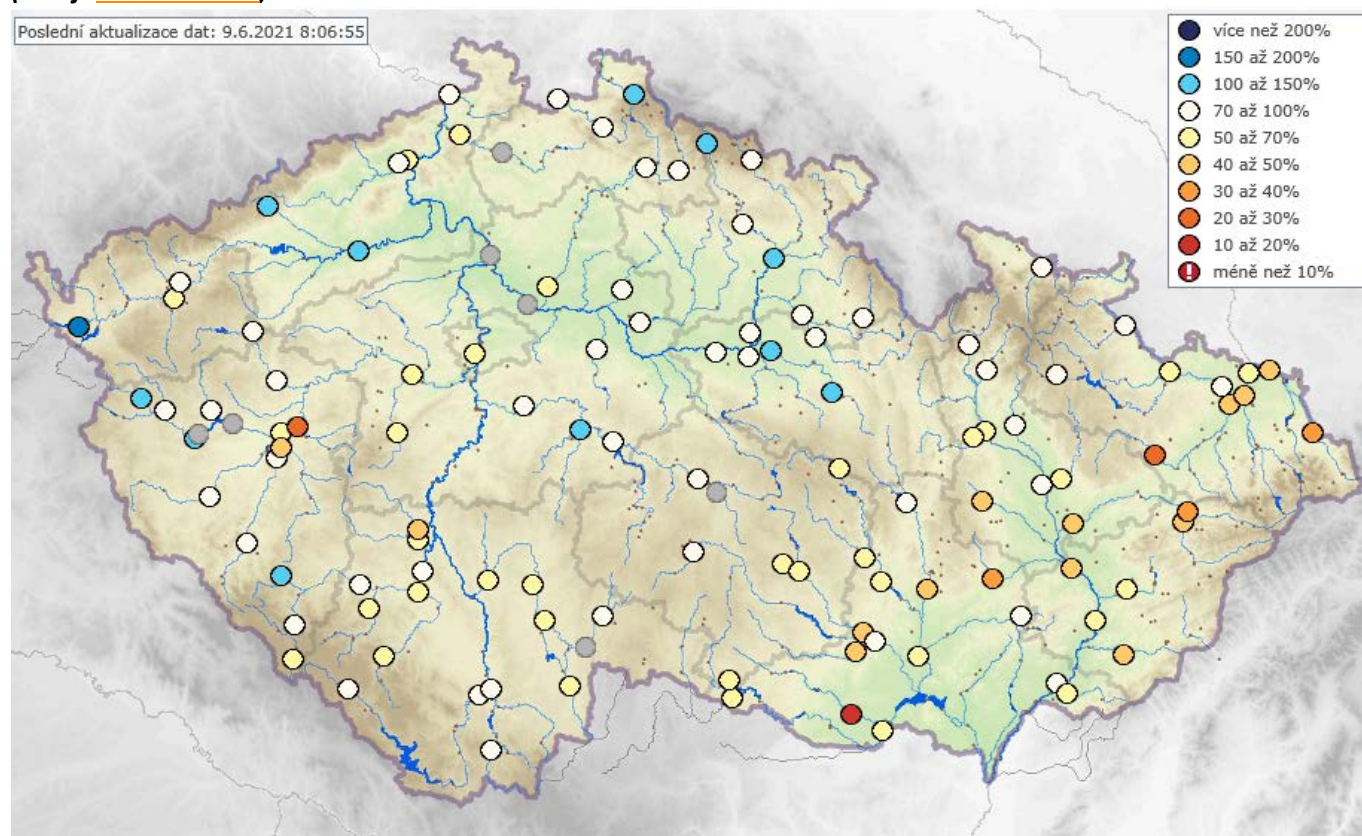
Ve srovnání s dlouhodobými průměrnými průtoky pro měsíc červen (vyhodnocováno za hydrologické období 1981–2010) se většina průtoků ve vodních tocích pohybuje mezi 70 až 100 % dlouhodobého normálu. Vyšší průtoky jsou na Loučné (Dašice – 138 % dlouhodobého normálu).

Povodí Moravy, s. p. – v uplynulém týdnu byly zaznamenány proměnlivé srážky. Na severu spadlo až 15 mm, na Vysočině do 10 mm, zbytek povodí Moravy a Dyje byl prakticky beze srážek.

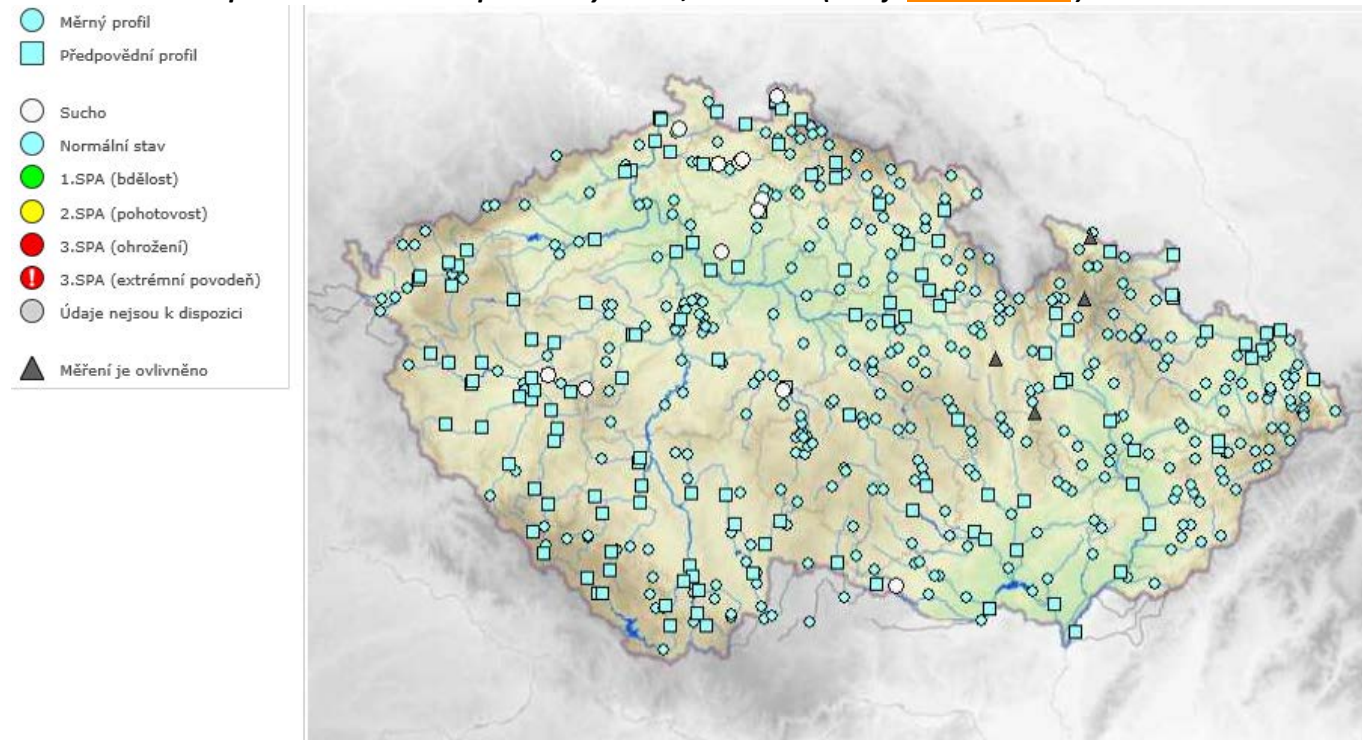
Hladiny neovlivněných toků jsou převážně mírně na poklesu. Pod vodními díly jsou průtoky setrvalé. V povodí Dyje se průtoky pohybují od 50 do 110 % dlouhodobého průměru pro měsíc červen. V povodí Moravy pak v rozmezí od 40 do 80 %. Limity sucha (Q_{355}) se v současnosti na tocích povodí Moravy a Dyje nevyskytují.

Povodí Odry, státní podnik – situace na vodních tocích je dobrá. Srážkové úhrny se za poslední týden na většině území pohybovaly zhruba do 10 mm, výjimečně vyšší. Současné průtoky se na vodních tocích v povodí Odry nejčastěji pohybují v rozmezí 90 až 355 denních vod. Závěrovým profilem řeky Odry v Bohumíně nyní protéká zhruba $22 \text{ m}^3 \cdot \text{s}^{-1}$ vody, což odpovídá téměř 270 dennímu průtoku. Průtoky vody se ve vyhodnocovaných profilech pohybují v rozmezí 33 až 89 % dlouhodobého měsíčního průměru.

Obrázek č. 4 – Mapa vodnosti toků v ČR, poměr k dlouhodobému měsíčnímu průměru, 9. 6. 2021 (zdroj: www.chmi.cz):



Obrázek č. 5 – Mapa aktuálního stavu povrchových vod, 9. 6. 2021 (zdroj: www.chmi.cz):



3. NAPLNĚNOST VODNÍCH NÁDRŽÍ

Povodí Vltavy, státní podnik – na většině vodních nádrží jsou hladiny na úrovních obvyklých pro současné období. Odtok z VD Švihov je aktuálně na hodnotě minimálního zůstatkového průtoku („MZP“ – $0,35 \text{ m}^3 \cdot \text{s}^{-1}$) z důvodu probíhajících stavebních prací v rámci rekonstrukce spodních výpustí. Odtok z VD Lipno II je aktuálně na hodnotě $10 \text{ m}^3 \cdot \text{s}^{-1}$. Z Vltavské kaskády (profil VD Vrané) aktuálně odtéká $40 \text{ m}^3 \cdot \text{s}^{-1}$. Naplněnost zásobních prostorů většiny významných vodních nádrží v povodí Berounky se pohybuje v rozmezí 88–98 %. Na VD Láz probíhá mimořádná manipulace z důvodu realizace nezbytných udržovacích prací na vodním díle (injektážní práce ve štole), injektážní práce probíhaly při zcela vypuštěné nádrži, dne 30. 4. 2021 bylo zahájeno postupné plnění uvolněného prostoru nádrže v souladu s podmínkami rozhodnutí o povolení mimořádné manipulace. Naplnění zásobního prostoru nádrže Láz činí k dnešnímu dni 36 %.

MZP (nebo průtok blízký MZP) je aktuálně udržován pouze na odtoku z VD Láz, VD Pílská a VD Švihov.

VYBRANÉ VODÁRENSKÉ NÁDRŽE				
NÁZEV VODNÍHO DÍLA	CELKOVÝ OBJEM ZÁSOBNÍHO PROSTORU [mil. m ³]	NAPLNĚNÍ ZÁSOBNÍHO PROSTORU [%]		
		9. 6. 2020	2. 6. 2021	9. 6. 2021
Švihov	246,068	86	98	98
Římov	30,016	96	94	92
Klíčava	7,860	64	97	97
Nýrsko	15,966	94	98	98

VYBRANÉ NÁDRŽE – OSTATNÍ ÚČELY				
NÁZEV VODNÍHO DÍLA	CELKOVÝ OBJEM ZÁSOBNÍHO PROSTORU [mil. m ³]	NAPLNĚNÍ ZÁSOBNÍHO PROSTORU [%]		
		9. 6. 2020	2. 6. 2021	9. 6. 2021
Lipno I.	252,991	92	87	87
Orlík	374,428	81	87	90
Slapy	200,500	95	95	95
Hracholusky	32,021	92	91	93

Povodí Ohře, státní podnik – u vodárenských nádrží a u nádrží zajišťující vodu pro průmysl se nepředpokládají problémy v zajištění odběrů. Všechny vodárenské nádrže jsou naplněny nad 90 % zásobního objemu. Nejméně zaplněný zásobní prostor má z vodárenských nádrží VD Horka s naplněností 96,5 %.

Jedinými třemi nádržemi, jejichž zásobní prostory jsou naplněny z méně než 90 % a které plní jiný účel než vodárenský, jsou zcela vyprázdněná nádrž Blatno na Podvineckém potoce, nádrž Skalka s naplněností zásobního prostoru (Vz) 80 % na Ohři a nádrž Sedlec (Vz = 81,5 %) u Maštova na toku Dubá I. Vodní nádrž Blatno je již od loňského listopadu zcela vyprázdněna. Nádrž bude udržována prázdná do prosince 2021 z důvodu připravovaných oprav na funkčním objektu, které proběhnou v letošní sezóně. Pro udržování prázdné nádrže byla schválena mimořádná manipulace nad rámec schváleného manipulačního řádu.

Nádrž Skalka bude s ohledem na pokračující opravy drážek provizorního hrazení hrazeného bezpečnostního přelivu z minulého roku udržována o cca 0,8 až 1 m níže (441,20–441,40 m n. m.), než je maximální hladina letního zásobního prostoru. Snížená hladina nebude mít vliv na zajištění hlavních účelů soustavy nádrží Skalka–Jesenice. U vodní nádrže Jesenice již bylo dosaženo (v souladu s pravidly manipulačního řádu) kóty letní zásobní hladiny.

VYBRANÉ VODÁRENSKÉ NÁDRŽE				
NÁZEV VODNÍHO DÍLA	CELKOVÝ OBJEM ZÁSOBNÍHO PROSTORU [mil. m ³]	NAPLNĚNÍ ZÁSOBNÍHO PROSTORU [%]		
		9. 6. 2020	2. 6. 2021	9. 6. 2021
Stanovice	20,0	92	98	98
Horka	16,5	95	96	96
Přísečnice	46,7	87	97	97
Křímov	1,26	100	100	100
Fláje	19,5	94	98	99

VYBRANÉ NÁDRŽE – OSTATNÍ ÚČELY				
NÁZEV VODNÍHO DÍLA	CELKOVÝ OBJEM ZÁSOBNÍHO PROSTORU [mil. m ³]	NAPLNĚNÍ ZÁSOBNÍHO PROSTORU [%]		
		9. 6. 2020	2. 6. 2021	9. 6. 2021
Skalka	11,00	81	78	80
Jesenice	47,1	95	98	98
Nechranice	233	94	99	96
Újezd	4,56	82	89	91
Vidhostice	0,860	74	97	98

Povodí Labe, státní podnik – na vodárenských nádržích ve správě státního podniku Povodí Labe nebyly zaznamenány takové poklesy objemu vody, které by si vynutily omezení provozu vodních děl, resp. omezení povolených odběrů. Zásoba povrchové vody ve vodárenských nádržích je v současné době dostatečná a je možné ji odebírat v požadovaném rozsahu. Naplněnost vodárenských nádrží se pohybuje v rozmezí 90 až 100 %.

Na všech nádržích probíhají manipulace v souladu se schválenými manipulačními řády. Zaplněnost zásobních prostorů nejvýznamnějších vodních nádrží (viz tabulka) se pohybuje v rozmezí 75–100 %.

VYBRANÉ VODÁRENSKÉ NÁDRŽE				
NÁZEV VODNÍHO DÍLA	CELKOVÝ OBJEM ZÁSOBNÍHO PROSTORU [mil. m ³]	NAPLNĚNÍ ZÁSOBNÍHO PROSTORU [%]		
		9. 6. 2020	2. 6. 2021	9. 6. 2021
Hamry	1,206	100	100	100
Křižanovice	1,620	47	91	90
Vrchlice	7,890	78	98	98
Josefův Důl	19,133	100	100	100
Souš	4,585	71	99	97

VYBRANÉ NÁDRŽE – OSTATNÍ ÚČELY				
NÁZEV VODNÍHO DÍLA	CELKOVÝ OBJEM ZÁSOBNÍHO PROSTORU [mil. m ³]	NAPLNĚNÍ ZÁSOBNÍHO PROSTORU [%]		
		9. 6. 2020	2. 6. 2021	9. 6. 2021
Rozkoš	45,948	100	97	97
Seč	14,017	98	93	92
Pastviny	6,236	100	83	84
Mšeno	1,897	95	100	100
Les Království	1,422	100	94	75

Povodí Moravy, s. p. – na většině nádrží je setrvalý stav hladiny. Nádrže mají vesměs plné zásobní prostory. Na VD Plumlov je hladina snížena z důvodu rekonstrukce. V uplynulém týdnu bylo z významných vodních nádrží nadlepšeno do toku pod nádržemi cca 1 mil. m³ vody.

VYBRANÉ VODÁRENSKÉ NÁDRŽE				
NÁZEV VODNÍHO DÍLA	CELKOVÝ OBJEM ZÁSOBNÍHO PROSTORU [mil. m ³]	NAPLNĚNÍ ZÁSOBNÍHO PROSTORU [%]		
		9. 6. 2020	2. 6. 2021	9. 6. 2021
Vranov *)	79,668	77	98	98
Vír	44,060	96	99	99
Mostišťe	9,339	100	100	100
Hubenov	2,394	95	100	99
Slušovice	7,245	94	93	93
Karolínka	5,813	88	100	98

Pozn.: *) Nádrž s vodárenským využitím.

VYBRANÉ NÁDRŽE – OSTATNÍ ÚČELY				
NÁZEV VODNÍHO DÍLA	CELKOVÝ OBJEM ZÁSOBNÍHO PROSTORU [mil. m ³]	NAPLNĚNÍ ZÁSOBNÍHO PROSTORU [%]		
		9. 6. 2020	2. 6. 2021	9. 6. 2021
Nové Mlýny - dolní	58,039	100	100	100
Brno	13,023	95	97	96
Letovice	9,015	73	69	69
Dalešice	62,986	88	99	98
Bystřička	0,852	100	99	100
Plumlov	2,884	93	45	44

Povodí Odry, státní podnik – všechny významné vodní nádrže státního podniku Povodí Odry mají vysoký stupeň naplnění (79 až 100 %) zásobního objemu.

VYBRANÉ VODÁRENSKÉ NÁDRŽE				
NÁZEV VODNÍHO DÍLA	CELKOVÝ OBJEM ZÁSOBNÍHO PROSTORU [mil. m ³]	NAPLNĚNÍ ZÁSOBNÍHO PROSTORU [%]		
		9. 6. 2020	2. 6. 2021	9. 6. 2021
Slezská Harta ^{*)}	182,011	98	100	99
Kružberk	24,579	96	99	98
Šance	39,498	100	95	94
Morávka ^{**)}	3,982	100	82	79

Pozn.: ^{*)} Nádrž s vodárenským využitím.

^{**)} Od 1. 4. 2021 změna úrovně zásobní hladiny (viz Předpokládaný vývoj a možné dopady).

VYBRANÉ NÁDRŽE – OSTATNÍ ÚČELY				
NÁZEV VODNÍHO DÍLA	CELKOVÝ OBJEM ZÁSOBNÍHO PROSTORU [mil. m ³]	NAPLNĚNÍ ZÁSOBNÍHO PROSTORU [%]		
		9. 6. 2020	2. 6. 2021	9. 6. 2021
Žermanice	18,473	100	100	99
Olešná	2,816	100	100	100
Těrlicko	22,012	100	100	100

Obrázek č. 6 – Mapa vybraných vodních nádrží



4. PŘEDPOKLÁDANÝ VÝVOJ A MOŽNÉ DOPADY

Povodí Vltavy, státní podnik – zásoba povrchové vody ve vodárenských nádržích je v současné době dostatečná a je možné ji odebírat v požadovaném rozsahu. Na většině vodárenských nádrží nejsou zaznamenány žádné problémy s jakostí vody ve vazbě na její upravitelnost v úpravárnách vody na vodu pitnou.

Podle aktuální hydrometeorologické prognózy ČHMÚ se na vodních tocích ve správě státního podniku v nejbližších dnech očekává setrvalý stav nebo pozvolný pokles průtoků.

Povodí Ohře, státní podnik – na následujících sedm dnů se očekává podobný průběh počasí jako v minulém týdnu. Do konce pracovního týdne jsou očekávány častější i intenzivní přeháňky, které budou v pátek ustávat a v sobotu se vyskytnou již jen ojediněle. Výraznější srážkové úhrny se očekávají opět především na západě území. Od víkendu by se mělo vyjasňovat a teploty budou opět stoupat ke 25 °C. Srážkové úhrny budou prostorově velice rozdílné. Během následujícího týdne se očekává vyrovnaná vodnost toků, která však může být při výskytu intenzivních srážek naopak lokálně krátkodobě zvýšena.

U nádrží pokračují manipulace na odtoku dle platných manipulačních řádů a schválených mimořádných manipulací s ohledem na aktuální hydrologickou situaci a naplněnost konkrétních vodních děl. Neočekávají se výrazné mimořádné situace vyžadující řešení nebezpečných povodňových situací či poruch v zabezpečení vodárenských vodních nádrží.

Povodí Labe, státní podnik – v nejbližších dnech se očekávají průtoky na podobné úrovni jako k dnešnímu dni, případně mírně klesající. Počet stanic s průtoky na úrovni Q_{355} a nižšími se oproti tomuto týdnu příliš nezmění. Vývoj vodních zásob je průběžně monitorován a hodnocen. Aktuálně nejsou evidovány informace o vydání opatření obecné povahy týkající se omezení odběrů povrchových nebo podzemních vod na území v naší působnosti. V případě nepříznivého stavu budou s využitím zkušeností z minulých let přijímána vhodná opatření v součinnosti s dotčenými odběrateli, obcemi, vodoprávními úřady i odbornými institucemi (ČHMÚ, ČIŽP).

Povodí Moravy, s. p. – počasí ve střední Evropě bude nadále ovlivňovat nevýrazné tlakové pole. V sobotu a neděli bude přes naše území od severozápadu přecházet slabá studená fronta. V následujících dnech počasí u nás ovlivní tlaková výše, která se bude přesouvat z Britských ostrovů k východu a její vliv bude koncem období částečně slábnout. I nadále se očekávají setrvalé nebo zvolna klesající stavy hladin. Manipulace na vodních dílech jsou prováděny operativně dle aktuální hydrologické situace a dle schválených manipulačních řádů.

Povodí Odry, státní podnik – na VD Morávka je z důvodu stavby „VD Morávka – převedení extrémních povodní“ od 1. 4. 2021 snížena úroveň zásobní hladiny o 2 m na úroveň 504,80 m n. m.

Manipulace na ostatních nádržích jsou prováděny podle Manipulačního řádu Vodohospodářské soustavy povodí Odry. S ohledem na naplnění zásobních prostorů vodních děl dochází k maximálnímu energetickému využití vypouštěné vody. Situace je průběžně pečlivě monitorována a vyhodnocována.

ZÁVĚR

Hladina podzemní vody v mělkých vrtech byla v 22. týdnu na území ČR celkově normální. Oproti předcházejícímu týdnu došlo u mělkých vrtů celkově ke zhoršení stavu. Vydatnost pramenů na území ČR byla v tomto týdnu celkově normální.

Za týden od 31. 5. do 6. 6. 2021 spadlo na celém území 4 mm srážek (Čechy 5 mm, Morava 2 mm), což odpovídá 22 % normálu pro toto období.

Hladiny sledovaných toků v průběhu týdne většinou klesaly, případně byly setrvalé. Z hlediska hydrologického sucha se situace oproti předchozímu týdnu mírně zhoršila, přesto se toky, které mají průtoky na hranici hydrologického sucha, téměř nevyskytují.

Významné vodárenské i víceúčelové nádrže jsou až na výjimky (tato vodní díla mají nižší naplněnost převážně z provozních důvodů) naplněny ze 75–100 % a jsou tak schopny zabezpečit požadované odběry. Na nádržích probíhají manipulace v souladu s manipulačními řády.

Přílohy:

1. Aktuálně platná vydaná omezení k odběru povrchových vod + omezení odběrů z vodovodů pro veřejnou potřebu dle územní působnosti s. p. Povodí.