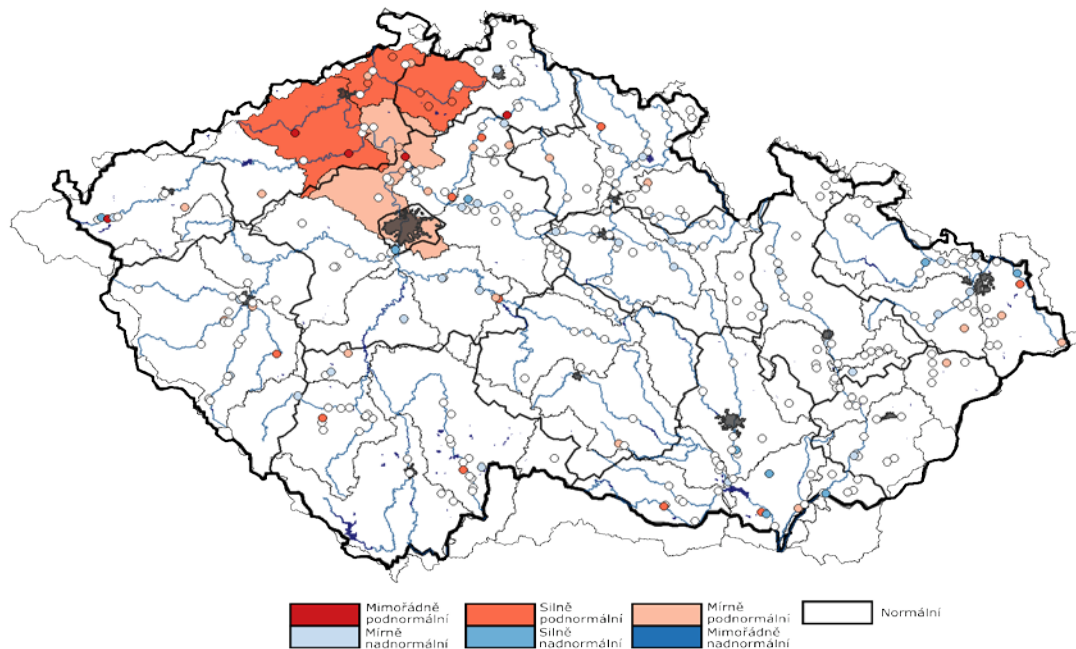


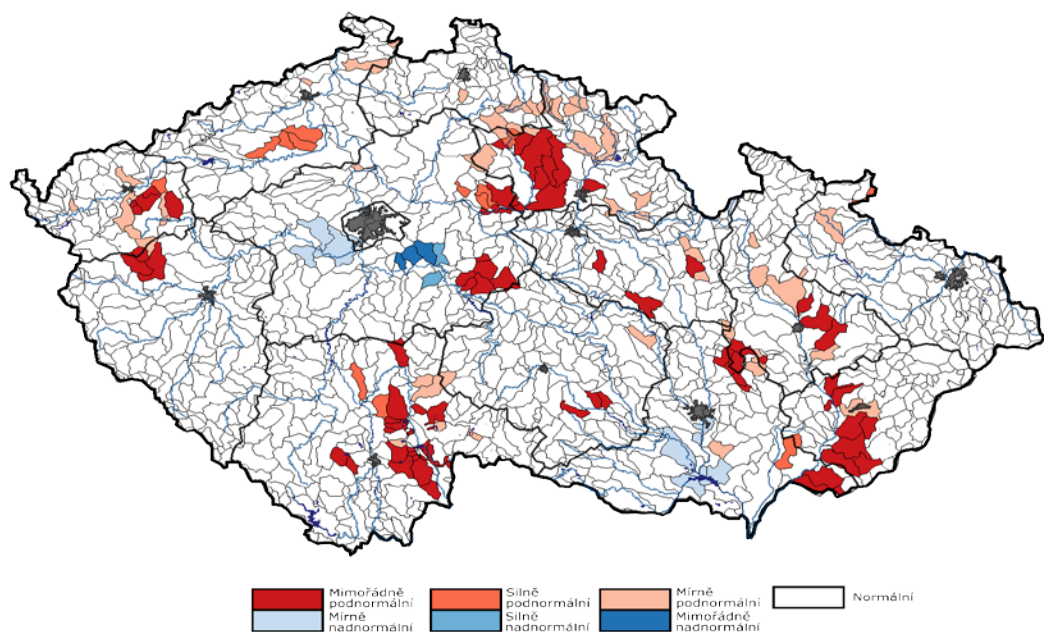
AKTUÁLNÍ INFORMACE O STAVU VODNÍCH ZDROJŮ K 16. 6. 2021

Ministerstvo zemědělství předkládá stručnou zprávu se shrnutím nejdůležitějších skutečností o aktuálním stavu vodních zdrojů. Správci povodí situaci monitorují a vyhodnocují na základě aktuálních potřeb.

Obrázek č. 1 – Mapa hydrologického podzemního sucha, 7. 6. – 13. 6. 2021 (zdroj: <http://hamr.chmi.cz>):



Obrázek č. 2 – Mapa hydrologického povrchového sucha, 7. 6. – 13. 6. 2021 (zdroj: <http://hamr.chmi.cz>):



POPIS AKTUÁLNÍ HYDROLOGICKÉ SITUACE

1. STAV PODZEMNÍCH VOD (týdenní zpráva ČHMÚ 7. 6. – 13. 6. 2021)

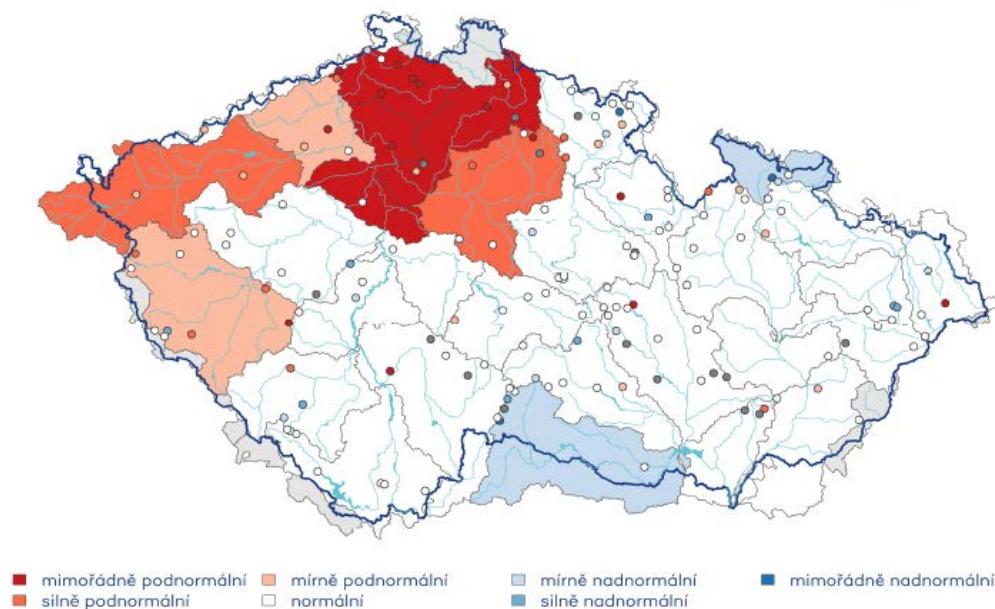
Hladina podzemní vody v mělkých vrtech byla v 23. týdnu na území ČR celkově normální. Oproti předcházejícímu týdnu došlo u mělkých vrtů celkově ke zhoršení stavu. Hladina převážně mírně klesala. Ke zhoršení došlo zejména v povodí Ploučnice, kde se stav zhoršil z normálního až na silně podnormální. K výraznějšímu poklesu hladiny došlo také na severu Moravy, kde se povodí Opavy zhoršilo ze silně nadnormálního až na normální. Podíl mělkých vrtů se silně až mimořádně podnormální hladinou (7 %) se příliš nezměnil. Podíl mělkých vrtů s normální hladinou (74 %) se zvýšil. Naopak podíl mělkých vrtů se silně až mimořádně nadnormální hladinou (3 %) se snížil.

Vydatnost pramenů na území ČR byla v 23. týdnu celkově normální. Oproti předcházejícímu týdnu došlo u pramenů celkově ke zhoršení stavu. Vydatnost pramenů se ve srovnání s předchozím týdnem převážně mírně zmenšovala. Podíl pramenů se silně až mimořádně podnormální vydatností (17 %) se příliš nezměnil. Podíl pramenů s normální vydatností (58 %) se zvýšil a podíl pramenů se silně až mimořádně nadnormální vydatností (8 %) se snížil.

Obrázek č. 3 – Mapa stavu vydatnosti pramenů, 16. 6. 2021 (zdroj: www.chmi.cz):

Stav vydatnosti pramenů
07.06. – 13.06.2021

Český
hydrometeorologický
ústav



2. STAV HLADINY VODNÍCH TOKŮ

Povodí Vltavy, státní podnik – na většině území povodí Vltavy, Sázavy a Berounky je hydrologická situace příznivá. Z pohledu stavu a množství povrchových vod, nelze aktuální hydrologickou situaci hodnotit jako stav hydrologického sucha. Vodnosti toků v územní působnosti závodu horní Vltavy se pohybují v rozmezí Q_{330d} – Q_{180d} což je 26–82 % dlouhodobého průměru za měsíc červen.

Aktuálně se průtoky na tocích v povodí Berounky pohybují nejčastěji v rozmezí hodnot Q_{300d} – Q_{240d} . Ve vztahu k dlouhodobému měsíčnímu průměru pro červen jsou aktuálně v povodí Berounky průměrné denní průtoky v rozmezí cca 30–70 % normálu.

Průtoky v povodí dolní Vltavy se ve sledovaných profilech pohybují v rozmezí Q_{270d} – Q_{180d} . Ve vztahu k dlouhodobému průměru za měsíc červen jsou průtoky na povodí dolní Vltavy v rozsahu 50–75 % Q_{VI} . Závěrovým profilem Sázavy (profil Nespeky) aktuálně protéká $8,92 \text{ m}^3 \cdot \text{s}^{-1}$, což odpovídá 70 % dlouhodobého průměrného průtoku pro měsíc červen. Profilem Praha – Malá Chuchle protéká aktuálně $84,9 \text{ m}^3 \cdot \text{s}^{-1}$, což je 66 % Q_{VI} .

Povodí Ohře, státní podnik – na konci minulého pracovního týdne zasáhly území ve správě Povodí Ohře, s.p. poměrně intenzivní srážky, částečně v podobě bouřek. Srážkový úhrn za 3 dny (středa–pátek) byl v maximech na hřebenech Krušných hor kolem 30 mm. Naproti tomu v oblasti dolní Ohře byly srážkové úhrny do 5 mm. Od soboty již převládalo polojasné až skoro jasné nebe beze srážek a teploty stoupaly až ke včerejším 25–30°C. Aktuálně je hydrologická situace ve srovnání s dlouhodobým průměrem lehce podprůměrná. Vodnost se pohybuje mezi 50 % (Teplá) až 100 % (Bílina) dlouhodobého průměru pro měsíc červen.

Hydrologická vodnost ke dni 16. 6. 2021 k 7:00 dosahovala na horním úseku Ohře 75–95 % Q_{VI} (průměrný měsíční průtok pro měsíc červen za referenční období 2005–2018). Dolní tok Ohře se pohybuje mezi 65–75 % vodnosti Q_{VI} (průtoky ovlivněny manipulacemi na vodním díle Nechranice). Vodnost Bíliny dosahuje přibližně 75–105 % Q_{VI} . Vodnost Ploučnice se pohybuje v rozmezí 50–65 % Q_{VI} . K dnešnímu dni je registrováno podkročení průtoků pod hodnotou průtokového kvantilu Q_{330d} cca na 20 % sledovaných profilů Povodí Ohře.

Povodí Labe, státní podnik – průtoky na většině toků mají tendenci setrvalou nebo zvolna klesající. Vodnosti se k dnešnímu dni pohybují nejčastěji v rozmezí Q_{330} až Q_{180} . Vyšší vodnost (Q_{90}) je zaznamenána na Loučné. Průtoky na úrovni Q_{355} a nižší se k dnešnímu dni vyskytují ve 4 ze 120 sledovaných profilů (dne 9. 6. byl takový průtok ve 2 profilech). Ve srovnání s dlouhodobými průměrnými průtoky pro měsíc červen (vyhodnocováno za hydrologické období 1981–2010) se většina průtoků ve vodních tocích pohybuje mezi 40 až 90 % dlouhodobého normálu. Vyšší průtoky jsou na Loučné (Dašice 120 % dlouhodobého normálu).

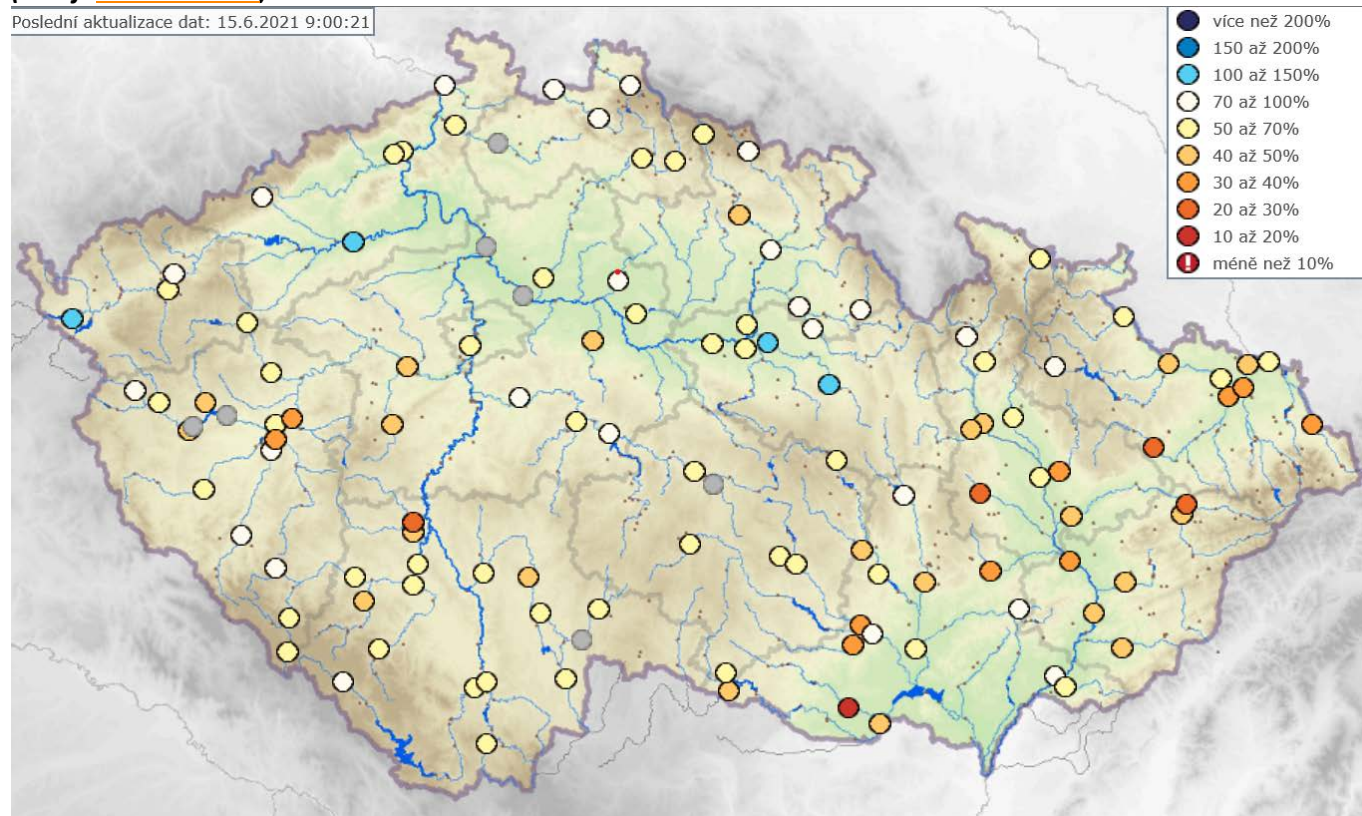
Povodí Moravy, s. p. – v uplynulém týdnu byly zaznamenány úhrny srážek do 31 mm. Hladiny toků jsou převážně setrvalé. V povodí Dyje se průtoky pohybují od 40 do 110 % dlouhodobého průměru pro měsíc červen. V povodí Moravy pak v rozmezí od 40 do 90 %.

Limity sucha (Q_{355}) se v současnosti na tocích povodí Moravy a Dyje nevyskytují.

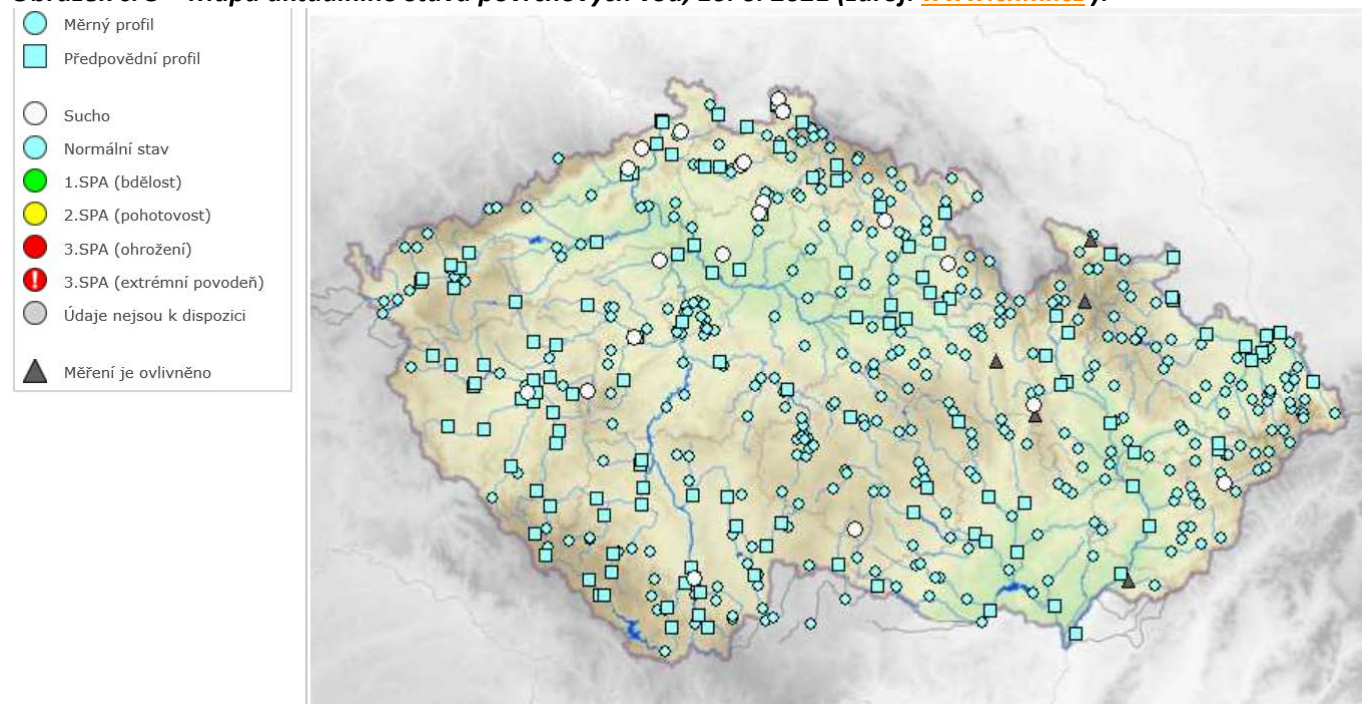
Povodí Odry, státní podnik – situace na vodních tocích je dobrá. Srážkové úhrny se za poslední týden od 9. 6. do 16. 6. 2021 na většině území pohybovaly zhruba do 10 mm, v Beskydech a v povodí Olše až cca 38 mm. Srážky spadly o uplynulém víkendu a měly přívalový charakter. Současné průtoky se na vodních tocích v povodí Odry nejčastěji pohybují v rozmezí 180 až 355 denních vod. Závěrovým profilem řeky Odry v Bohumíně nyní protéká zhruba $19 \text{ m}^3 \cdot \text{s}^{-1}$ vody, což odpovídá téměř 270 dennímu průtoku. Průtoky vody se ve vyhodnocovaných profilech pohybují v rozmezí 21 až 72 % dlouhodobého měsíčního průměru.

Obrázek č. 4 – Mapa vodnosti toků v ČR, poměr k dlouhodobému měsíčnímu průměru, 16. 6. 2021

(zdroj: www.chmi.cz):



Obrázek č. 5 – Mapa aktuálního stavu povrchových vod, 16. 6. 2021 (zdroj: www.chmi.cz):



3. NAPLNĚNOST VODNÍCH NÁDRŽÍ

Povodí Vltavy, státní podnik – na většině vodních nádrží jsou hladiny na úrovních obvyklých pro současné období. Odtok z VD Švihov je aktuálně na hodnotě $1,06 \text{ m}^3 \cdot \text{s}^{-1}$, odběr vody pro úpravu na vodu pitnou je aktuálně hodnotě $3,05 \text{ m}^3 \cdot \text{s}^{-1}$. Odtok z VD Lipno II je aktuálně na hodnotě $10 \text{ m}^3 \cdot \text{s}^{-1}$. Z Vltavské kaskády (profil VD Vrané) aktuálně odtéká $40 \text{ m}^3 \cdot \text{s}^{-1}$.

Naplňenost zásobních prostorů většiny významných vodních nádrží v povodí Berounky se pohybuje v rozmezí 84–97 %. Na VD Láz probíhá mimořádná manipulace z důvodu realizace nezbytných udržovacích prací na VD (injektažní práce ve štole), injektažní práce probíhaly při zcela vypuštěné nádrži, dne 30. 4. 2021 bylo zahájeno postupné plnění uvolněného prostoru nádrže v souladu s podmínkami rozhodnutí o povolení mimořádné manipulace. Naplnění zásobního prostoru nádrže Láz činí k dnešnímu dni 37 %.

Minimální zůstatkový průtok (nebo průtok blízký MZP) je aktuálně udržován na odtoku z VD Klabava, VD Klíčava, VD Láz a VD Pílská.

VYBRANÉ VODÁRENSKÉ NÁDRŽE				
NÁZEV VODNÍHO DÍLA	CELKOVÝ OBJEM ZÁSOBNÍHO PROSTORU [mil. m ³]	NAPLNĚNÍ ZÁSOBNÍHO PROSTORU [%]		
		16. 6. 2020	9. 6. 2021	16. 6. 2021
Švihov	246,068	89	98	98
Římov	30,016	95	92	90
Klíčava	7,860	64	97	97
Nýrsko	15,966	94	98	96

VYBRANÉ NÁDRŽE – OSTATNÍ ÚČELY				
NÁZEV VODNÍHO DÍLA	CELKOVÝ OBJEM ZÁSOBNÍHO PROSTORU [mil. m ³]	NAPLNĚNÍ ZÁSOBNÍHO PROSTORU [%]		
		16. 6. 2020	9. 6. 2021	16. 6. 2021
Lipno I.	252,991	97	87	87
Orlík	374,428	96	90	93
Slapy	200,500	97	95	94
Hracholusky	32,021	94	93	92

Povodí Ohře, státní podnik – u vodárenských nádrží a u nádrží zajišťující vodu pro průmysl se nepředpokládají problémy v zajištění odběrů. Všechny vodárenské nádrže jsou naplněny nad 90 % zásobního objemu. Nejméně zaplněný zásobní prostor má z vodárenských nádrží VD Jirkov s naplněností 95,5 %.

Jedinými třemi nádržemi, jejichž zásobní prostory jsou naplněny z méně než 90 % a které plní jiný účel než vodárenský, jsou zcela vyprázdněná nádrž Blatno na Podvineckém potoce, nádrž Skalka s naplněností zásobního prostoru (Vz) 79,2 % na Ohři a nádrž Sedlec (Vz = 79,1 %) u Maštova na toku Dubá I. Vodní nádrž Blatno je již od loňského listopadu zcela vyprázdněna. Nádrž bude udržována prázdná do prosince 2021 z důvodu připravovaných oprav na funkčním objektu, které proběhnou v letošní sezóně. Pro udržování prázdné nádrže byla schválena mimořádná manipulace nad rámec schváleného manipulačního řádu. Naplněnost vodního díla Sedlec je vlivem odběrů vody pro závlahy především v letních měsících pravidelně pozvolna snižována.

Nádrž Skalka bude s ohledem na pokračující opravy drážek provizorního hrazení hrazeného bezpečnostního přelivu z minulého roku udržována o cca 0,8 až 1 m níže (441,20–441,40 m n. m.), než je maximální hladina letního zásobního prostoru. Snižovaná hladina nebude mít vliv na zajištění hlavních účelů soustavy nádrží Skalka – Jesenice. U vodní nádrže Jesenice již bylo dosaženo (v souladu s pravidly manipulačního řádu) kóty letní zásobní hladiny.

VYBRANÉ VODÁRENSKÉ NÁDRŽE				
NÁZEV VODNÍHO DÍLA	CELKOVÝ OBJEM ZÁSOBNÍHO PROSTORU [mil. m ³]	NAPLNĚNÍ ZÁSOBNÍHO PROSTORU [%]		
		16. 6. 2020	9. 6. 2021	16. 6. 2021
Stanovice	20,0	93	98	97
Horka	16,5	95	96	96
Přísečnice	46,7	87	97	96
Křímov	1,26	100	100	100
Fláje	19,5	94	99	99

VYBRANÉ NÁDRŽE – OSTATNÍ ÚČELY				
NÁZEV VODNÍHO DÍLA	CELKOVÝ OBJEM ZÁSOBNÍHO PROSTORU [mil. m ³]	NAPLNĚNÍ ZÁSOBNÍHO PROSTORU [%]		
		16. 6. 2020	9. 6. 2021	16. 6. 2021
Skalka	11,00	80	80	79
Jesenice	47,1	96	98	98
Nechranice	233	95	96	95
Újezd	4,56	81	91	91
Vidhostice	0,860	79	98	98

Povodí Labe, státní podnik – na vodárenských nádržích ve správě státního podniku Povodí Labe nebyly zaznamenány takové poklesy objemu vody, které by si vynutily omezení provozu vodních děl, resp. omezení povolených odběrů. Zásoba povrchové vody ve vodárenských nádržích je v současné době dostatečná a je možné ji odebírat v požadovaném rozsahu.

Naplňenost vodárenských nádrží se pohybuje v rozmezí 90 až 100 %.

Na všech nádržích probíhají manipulace v souladu se schválenými manipulačními řády. Zaplněnost zásobních prostorů nejvýznamnějších vodních nádrží (viz tabulka) se pohybuje v rozmezí 80–100 %.

VYBRANÉ VODÁRENSKÉ NÁDRŽE				
NÁZEV VODNÍHO DÍLA	CELKOVÝ OBJEM ZÁSOBNÍHO PROSTORU [mil. m ³]	NAPLNĚNÍ ZÁSOBNÍHO PROSTORU [%]		
		16. 6. 2020	9. 6. 2021	16. 6. 2021
Hamry	1,206	100	100	100
Křižanovice	1,620	51	90	93
Vrchlice	7,890	79	98	97
Josefův Důl	19,133	100	100	100
Souš	4,585	71	97	95

VYBRANÉ NÁDRŽE – OSTATNÍ ÚČELY				
NÁZEV VODNÍHO DÍLA	CELKOVÝ OBJEM ZÁSOBNÍHO PROSTORU [mil. m ³]	NAPLNĚNÍ ZÁSOBNÍHO PROSTORU [%]		
		16. 6. 2020	9. 6. 2021	16. 6. 2021
Rozkoš	45,948	100	97	96
Seč	14,017	100	92	93
Pastviny	6,236	92	84	90
Mšeno	1,897	93	100	99
Les Království	1,422	100	75	84

Povodí Moravy, s. p. – na většině nádrží je setrvalý stav hladiny. Nádrže mají vesměs plné zásobní prostory. Na VD Plumlov je hladina snížena z důvodu rekonstrukce a nepříznivé hydrologické situace. V uplynulém týdnu bylo z významných vodních nádrží nadlepšeno do toku pod nádržemi cca 1,2 mil. m³.

VYBRANÉ VODÁRENSKÉ NÁDRŽE				
NÁZEV VODNÍHO DÍLA	CELKOVÝ OBJEM ZÁSOBNÍHO PROSTORU [mil. m ³]	NAPLNĚNÍ ZÁSOBNÍHO PROSTORU [%]		
		16. 6. 2020	9. 6. 2021	16. 6. 2021
Vranov ^{*)}	79,668	85	98	98
Vír	44,060	100	99	97
Mostiště	9,339	100	100	99
Hubenov	2,394	97	99	99
Slušovice	7,245	94	93	92
Karolínka	5,813	90	98	96

Pozn.: ^{*)} Nádrž s vodárenským využitím.

VYBRANÉ NÁDRŽE – OSTATNÍ ÚČELY				
NÁZEV VODNÍHO DÍLA	CELKOVÝ OBJEM ZÁSOBNÍHO PROSTORU [mil. m ³]	NAPLNĚNÍ ZÁSOBNÍHO PROSTORU [%]		
		16. 6. 2020	9. 6. 2021	16. 6. 2021
Nové Mlýny - dolní	58,039	100	100	100
Brno	13,023	93	96	96
Letovice	9,015	73	69	69
Dalešice	62,986	95	98	97
Bystřička	0,852	98	100	96
Plumlov	2,884	98	44	44

Povodí Odry, státní podnik – všechny významné vodní nádrže státního podniku Povodí Odry mají vysoký stupeň naplnění (78 až 100 %) zásobního objemu.

VYBRANÉ VODÁRENSKÉ NÁDRŽE				
NÁZEV VODNÍHO DÍLA	CELKOVÝ OBJEM ZÁSOBNÍHO PROSTORU [mil. m ³]	NAPLNĚNÍ ZÁSOBNÍHO PROSTORU [%]		
		16. 6. 2020	9. 6. 2021	16. 6. 2021
Slezská Harta ^{*)}	182,011	98	99	98
Kružberk	24,579	93	98	98
Šance	39,498	99	94	94
Morávka ^{**)}	3,982	100	79	78

Pozn.: ^{*)} Nádrž s vodárenským využitím.

^{**)} Od 1. 4. 2021 změna úrovně zásobní hladiny (viz Předpokládaný vývoj a možné dopady).

VYBRANÉ NÁDRŽE – OSTATNÍ ÚČELY				
NÁZEV VODNÍHO DÍLA	CELKOVÝ OBJEM ZÁSOBNÍHO PROSTORU [mil. m ³]	NAPLNĚNÍ ZÁSOBNÍHO PROSTORU [%]		
		16. 6. 2020	9. 6. 2021	16. 6. 2021
Žermanice	18,473	100	99	98
Olešná	2,816	100	100	100
Těrlicko	22,012	100	100	98

Obrázek č. 6 – Mapa vybraných vodních nádrží



4. PŘEDPOKLÁDANÝ VÝVOJ A MOŽNÉ DOPADY

Povodí Vltavy, státní podnik – zásoba povrchové vody ve vodárenských nádržích je v současné době dostatečná a je možné ji odebírat v požadovaném rozsahu. Na většině vodárenských nádrží nejsou zaznamenány žádné problémy s jakostí vody ve vazbě na její udržitelnost v úpravárnách vody na vodu pitnou.

Podle aktuální hydrometeorologické prognózy ČHMÚ se na vodních tocích ve správě státního podniku v nejbližších dnech očekává setrvalý stav nebo pozvolný pokles průtoků.

Povodí Ohře, státní podnik – aktuálně ovlivňuje počasí na našem území tlaková výše nad severovýchodní Evropou. Druhá polovina tohoto týdne bude velice stabilní ve znamení jasné oblohy beze srážek s vysokými teplotami dosahujícími k 30°C – noční minima by měla být kolem 16–17°C. První srážkové úhrny jsou aktuálně předpovídaný na začátek příštího týdne, což je ovšem vzhledem k délce předpovědi zatím velice nejisté. Během následujícího týdne se očekává pokles nasycenosti povodí a tomu odpovídající pozvolný pokles přirozené vodnosti toků.

U nádrží pokračují manipulace na odtoku dle platných manipulačních řádů a schválených mimořádných manipulací s ohledem na aktuální hydrologickou situaci a naplněnost konkrétních vodních děl. Neočekávají se výrazné mimořádné situace vyžadující řešení nebezpečných povodňových situací či poruch v zabezpečení vodárenských vodních nádrží.

Povodí Labe, státní podnik – v nejbližších dnech se očekávají průtoky na podobné úrovni jako k dnešnímu dni, případně mírně klesající, po bouřkách v příštím týdnu rozkolísané. Počet stanic s průtoky na úrovni Q_{355} a nižšími se oproti tomuto týdnu příliš nezmění. Vývoj vodních zásob je průběžně monitorován a hodnocen. Aktuálně nejsou evidovány informace o vydání opatření obecné povahy týkající se omezení odběrů povrchových nebo podzemních vod na území v naší působnosti. V případě nepříznivého stavu budou s využitím zkušeností z minulých let přijímána vhodná opatření v součinnosti s dotčenými odběrateli, obcemi, vodoprávními úřady i odbornými institucemi (ČHMÚ, ČIŽP).

Povodí Moravy, s. p. – z Německa nad Polsko se přesune tlaková výše a kolem ní k nám začne od jihu zesilovat příliv teplého vzduchu. Postupně tlaková výše ustoupí k východu. Ze západní do střední Evropy a dále k východu bude postupovat zvlněná studená fronta. Před ní k nám v pondělí vyvrcholí příliv velmi teplého vzduchu od jihu.

I nadále se očekávají setrvalé nebo zvolna klesající stavy hladin. Manipulace na vodních dílech jsou prováděny operativně dle aktuální hydrologické situace a dle schválených manipulačních řádů.

Povodí Odry, státní podnik – na VD Morávka je z důvodu stavby „VD Morávka – převedení extrémních povodní“ od 1. 4. 2021 snížena úroveň zásobní hladiny o 2 m na úroveň 504,80 m n. m.

Manipulace na ostatních nádržích jsou prováděny podle Manipulačního řádu Vodohospodářské soustavy povodí Odry. S ohledem na naplnění zásobních prostorů vodních děl dochází již na některých vodních dílech k útlumu energetického využití vypouštěné vody. Situace je průběžně pečlivě monitorována a vyhodnocována.

ZÁVĚR

Hladina podzemní vody v mělkých vrtech byla v 23. týdnu na území ČR celkově normální. Oproti předcházejícímu týdnu došlo u mělkých vrtů celkově ke zhoršení stavu. Vydutnost pramenů na území ČR byla v tomto týdnu celkově normální. Za týden od 7. 6. do 13. 6. 2021 spadlo na celém území 12 mm srážek (Čechy 13 mm, Morava 11 mm), což odpovídá 66 % normálu pro toto období.

Hladiny sledovaných toků byly v průběhu týdne převážně setrvalé nebo pozvolna klesaly, hladiny některých menších toků slabě kolísaly v důsledku přeháněk a bouřek. Z hlediska hydrologického sucha se situace oproti předchozímu týdnu mírně zhoršila, zejména v povodí Moravy a Dyje, přesto se toky, které mají průtoky na hranici hydrologického sucha, téměř nevyskytují.

Významné vodárenské i víceúčelové nádrže jsou až na výjimky (tato vodní díla mají nižší naplněnost převážně z provozních důvodů) naplněny ze 75–100 % a jsou tak schopny zabezpečit požadované odběry. Na nádržích probíhají manipulace v souladu s manipulačními řády.

Přílohy:

1. Aktuálně platná vydaná omezení k odběru povrchových vod + omezení odběrů z vodovodů pro veřejnou potřebu dle územní působnosti s. p. Povodí.