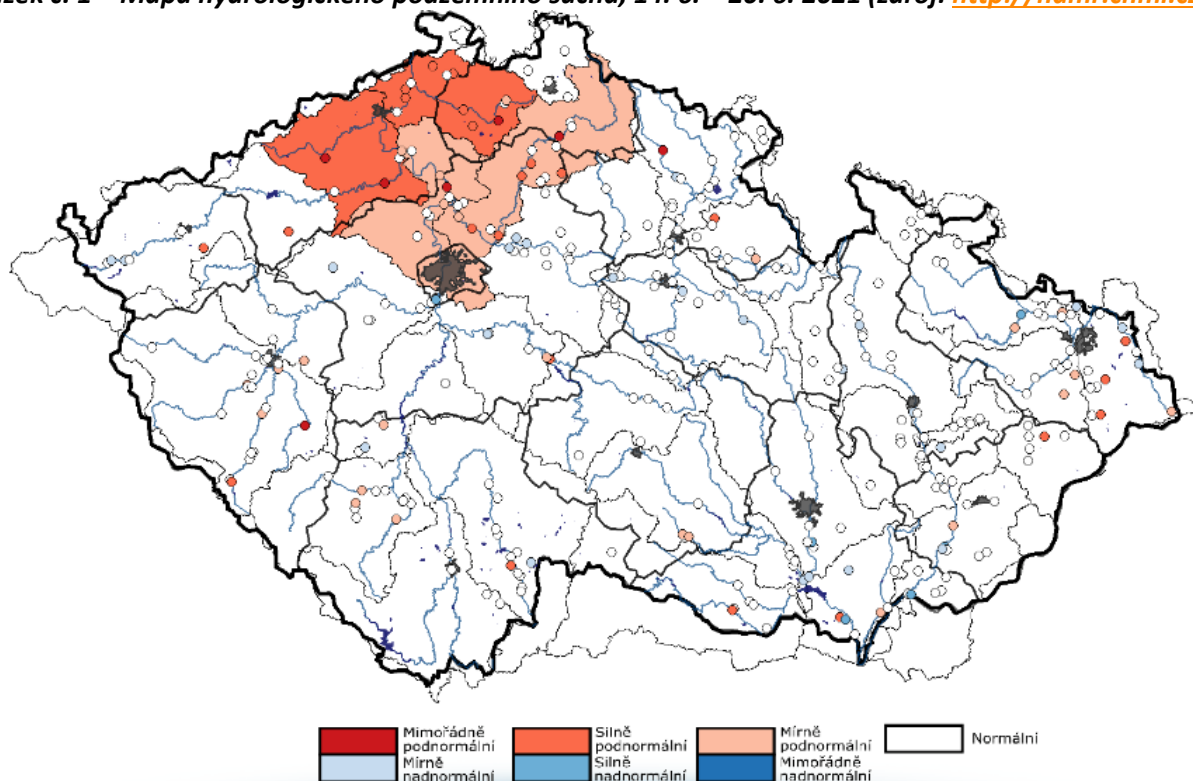


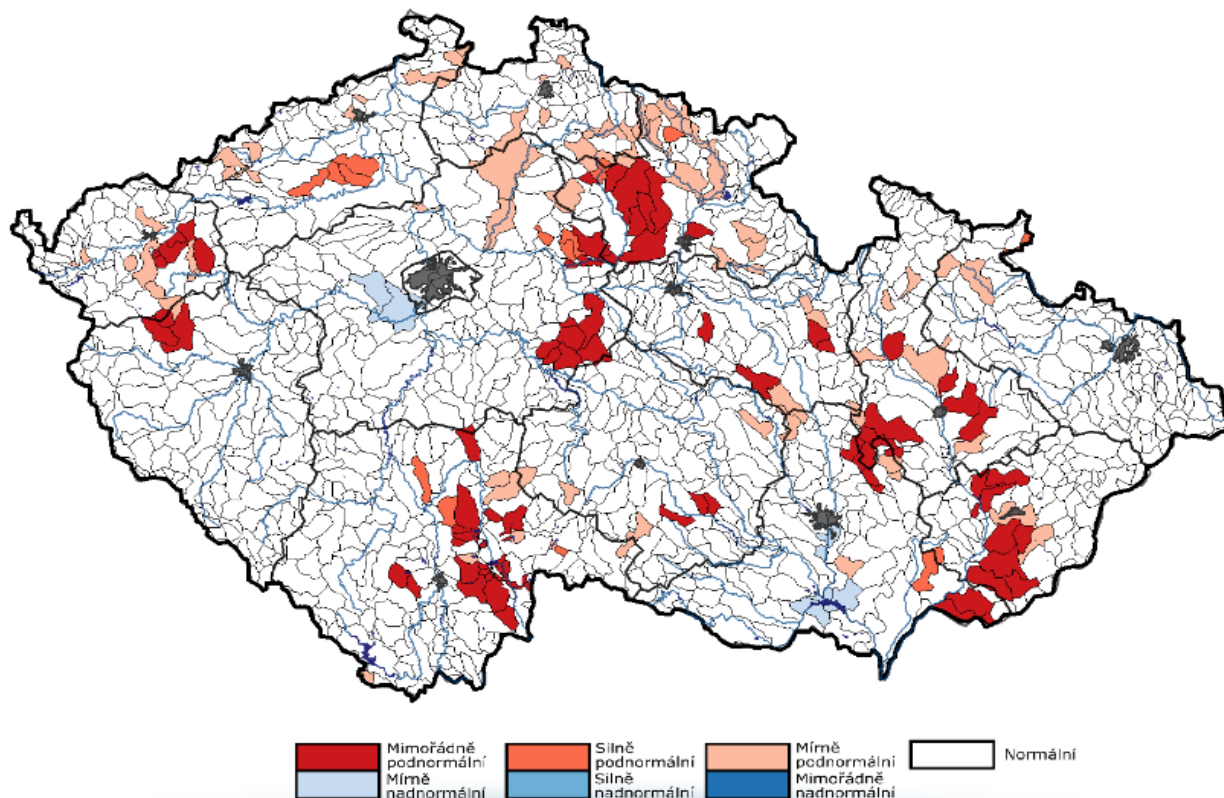
AKTUÁLNÍ INFORMACE O STAVU VODNÍCH ZDROJŮ K 23. 6. 2021

Ministerstvo zemědělství předkládá stručnou zprávu se shrnutím nejdůležitějších skutečností o aktuálním stavu vodních zdrojů. Správci povodí situaci monitorují a vyhodnocují na základě aktuálních potřeb.

Obrázek č. 1 – Mapa hydrologického podzemního sucha, 14. 6. – 20. 6. 2021 (zdroj: <http://hamr.chmi.cz>):



Obrázek č. 2 – Mapa hydrologického povrchového sucha, 14. 6. – 20. 6. 2021 (zdroj: <http://hamr.chmi.cz>):



POPIS AKTUÁLNÍ HYDROLOGICKÉ SITUACE

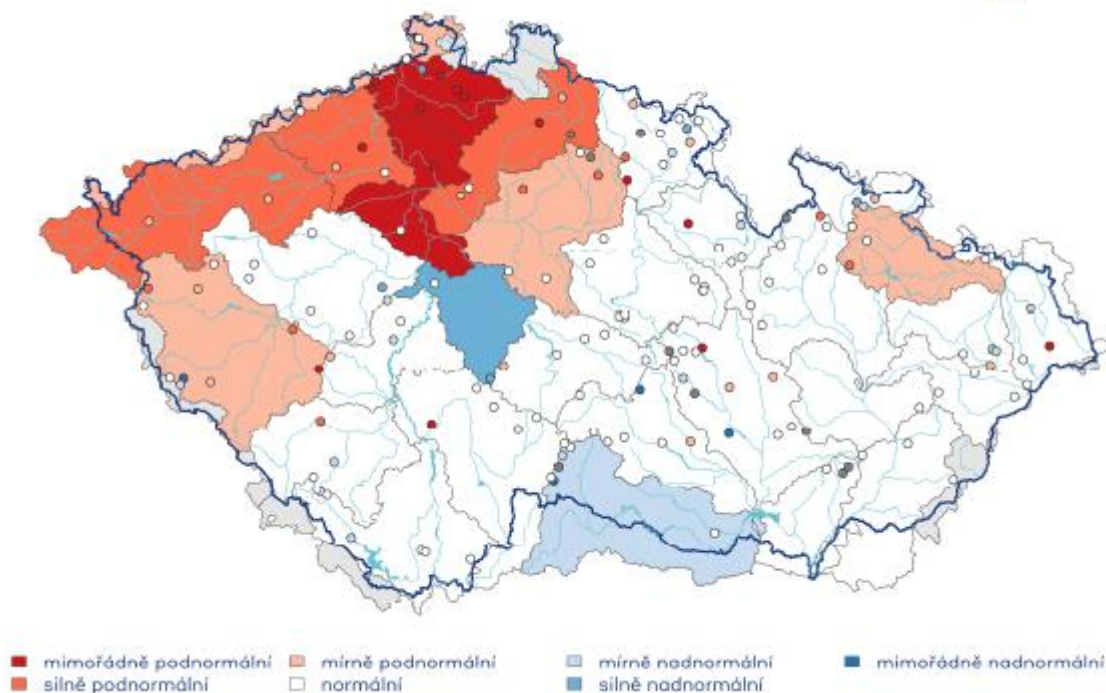
1. STAV PODZEMNÍCH VOD (týdenní zpráva ČHMÚ 14. 6. – 20. 6. 2021)

Hladina podzemní vody v mělkých vrtech byla v 24. týdnu na území ČR celkově normální. Oproti předcházejícímu týdnu došlo u mělkých vrtů celkově k mírnému zhoršení stavu. Hladina převážně stagnovala s tendencí k mírnému poklesu. K mírnému zhoršení došlo zejména v povodí dolní Ohře z mírně na silně podnormální, v povodí Opavy z normální na mírně podnormální, v povodí Osoblahy z mírně nadnormální na normální. K mírnému zlepšení došlo v zejména v povodí Jizery z mimořádně na mírně podnormální, v povodí Labe od Orlice po Doubravu ze silně na mírně podnormální a v povodí dolní Sázavy z normální na silně nadnormální. Podíl mělkých vrtů se silně až mimořádně podnormální hladinou (9 %) se příliš nezměnil. Podíl mělkých vrtů s normální hladinou (74 %) se nezměnil. Podíl mělkých vrtů se silně až mimořádně nadnormální hladinou (2 %) se příliš nezměnil. Vydátnost pramenů na území ČR byla v 24. týdnu celkově normální. Oproti předcházejícímu týdnu došlo u pramenů celkově k mírnému zhoršení stavu. Vydátnost pramenů ve srovnání s předchozím týdnem převážně stagnovala s tendencí k mírnému zmenšování. Podíl pramenů se silně až mimořádně podnormální vydatností (16 %), podíl pramenů s normální vydatností (57 %) a podíl pramenů se silně až mimořádně nadnormální (6 %) se příliš nezměnil.

Obrázek č. 3 – Mapa stavu vydatnosti pramenů, 23. 6. 2021 (zdroj: www.chmi.cz):

Stav vydatnosti pramenů
14.06. – 20.06.2021

Český
hydrometeorologický
ústav



2. STAV HLADINY VODNÍCH TOKŮ

Povodí Vltavy, státní podnik – na většině území povodí Vltavy, Sázavy a Berounky je hydrologická situace příznivá. Z pohledu stavu a množství povrchových vod nelze aktuální hydrologickou situaci hodnotit jako stav hydrologického sucha.

Vodnosti toků v územní působnosti závodu horní Vltavy se pohybují v rozmezí Q_{270d} – Q_{30d} , což je 45–210 % dlouhodobého průměru za měsíc červen.

Aktuálně se průtoky na tocích v povodí Berounky pohybují v rozmezí hodnot Q_{180d} – Q_{30d} . Ve vztahu k dlouhodobému měsíčnímu průměru pro červen jsou aktuálně v povodí Berounky průměrné denní průtoky v rozmezí cca 90–200 % normálu.

Průtoky v povodí dolní Vltavy se ve sledovaných profilech pohybují v rozmezí Q_{270d} – Q_{150d} . Ve vztahu k dlouhodobému průměru za měsíc červen jsou průtoky na povodí dolní Vltavy v rozsahu 50–101 % Q_{VI} . Závěrovým

profilem Sázavy (profil Nespeky) aktuálně protéká $12,9 \text{ m}^3 \cdot \text{s}^{-1}$, což odpovídá 101 % dlouhodobého průměrného průtoku pro měsíc červen. Profilem Praha – Malá Chuchle protéká aktuálně $105,4 \text{ m}^3 \cdot \text{s}^{-1}$, což je 81 % Q_{VI} .

Povodí Ohře, státní podnik – konec minulého pracovního týdne byl suchý a extrémně teplý. Srážky byly od středy do sobotního dopoledne nulové a převládala jasná až skoro jasná obloha. Denní teploty přesahovaly na většině území $30 \text{ }^\circ\text{C}$, v nejvyšších polohách pak kolem $23\text{--}25 \text{ }^\circ\text{C}$. V sobotu začala přes naše území přecházet od západu tlaková níže. Od soboty se vyskytovaly intenzivní konvektivní srážky, které přešly území ve správě POH v několika vlnách. Ty byly od úterý vystřídány srážkami frontálními, které trvají do dnešního dne. Srážkové úhrny za poslední 4 dny jsou od 10 mm (Českolipsko) do 40–50 mm (západní návětrná část Krušných hor a Karlovarské vrchoviny). Aktuálně je hydrologická situace ve srovnání s dlouhodobým průměrem lehce podprůměrná.

Hydrologická vodnost ke dni 23. 6. 2021 k 7:00 dosahovala na horním úseku Ohře 95–110 % Q_{VI} (průměrný měsíční průtok pro měsíc červen za referenční období 2005–2018). Dolní tok Ohře se pohybuje mezi 70–75 % vodnosti Q_{VI} (průtoky ovlivněny manipulacemi na vodním díle Nechranice). Vodnost Bíliny je aktuálně poměrně rozkolísaná a pohybuje se v rozmezí 80–120 % Q_{VI} . Vodnost Ploučnice se pohybuje v rozmezí 60–75 % Q_{VI} . K dnešnímu dni je registrováno podkročení průtoků pod hodnotou průtokového kvantilu Q_{330d} stále cca na 20 % sledovaných profilů POH.

Povodí Labe, státní podnik – průtoky na většině toků mají tendenci setrvalou nebo rozkolísanou. Vodnosti se k dnešnímu dni pohybují nejčastěji v rozmezí Q_{330} až Q_{180} . Průtoky na úrovni Q_{355} a nižší se k dnešnímu dni vyskytují v 6 ze 120 sledovaných profilů (dne 16. 6. byl takový průtok ve 4 profilech).

Ve srovnání s dlouhodobými průměrnými průtoky pro měsíc červen (vyhodnocováno za hydrologické období 1981–2010) se většina průtoků ve vodních tocích pohybuje mezi 40 až 90 % dlouhodobého normálu. Vyšší průtoky jsou na Loučné (Dašice 110 % dlouhodobého normálu).

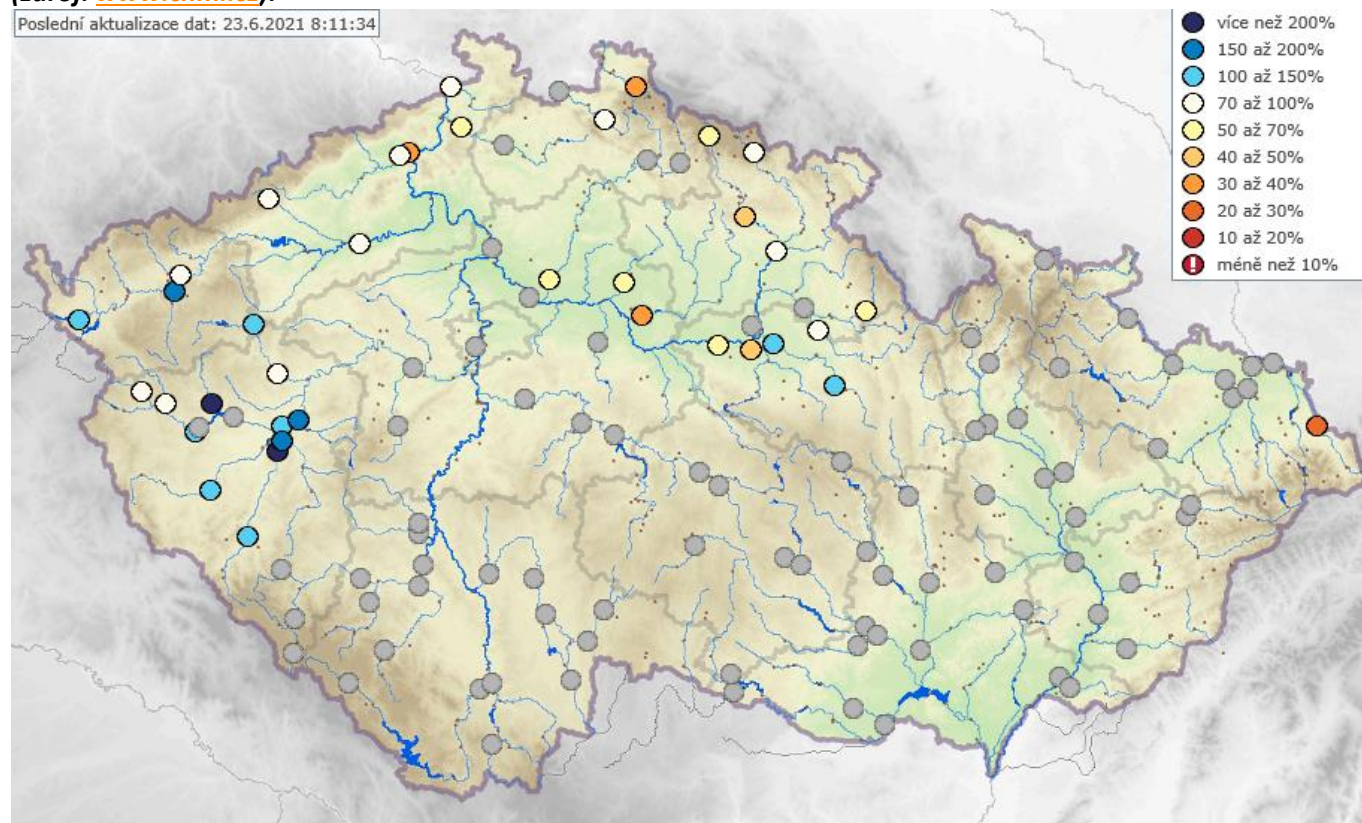
Povodí Moravy, s. p. – v uplynulém týdnu byly zaznamenány úhrny srážek až přes 100 mm, přičemž většina spadla v bouřkách v posledních dvou dnech (Opatovice 160 mm, Vír 126 mm). Vlivem bouřek jsou hladiny toků dost rozkolísané. V povodí Dyje se průtoky pohybují od 50 do 200 % dlouhodobého průměru pro měsíc červen. V povodí Moravy pak v rozmezí od 25 do 180 %.

Limity sucha (Q_{355}) se v současnosti na tocích povodí Moravy a Dyje nevyskytují.

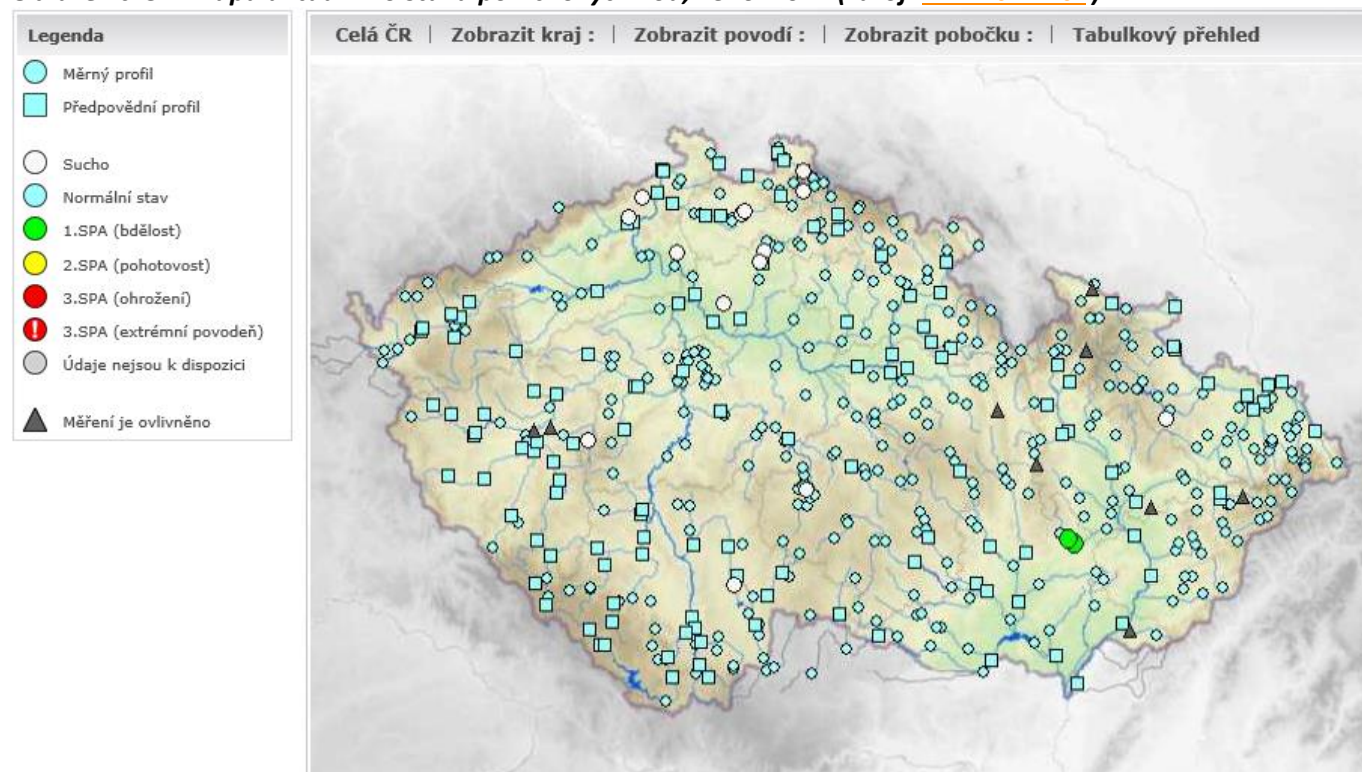
Povodí Odry, státní podnik – situace na vodních tocích je ještě dobrá. Srážkové úhrny se za poslední týden od 16. 6. do 23. 6. 2021 na většině území pohybovaly zhruba do 10 mm, v podhůří Beskyd a v Beskydech, kde se vyskytly přívalové srážky ojediněle až cca 35 mm. Současné průtoky se na vodních tocích v povodí Odry nejčastěji pohybují v rozmezí 180 až 355 denních vod. Závěrovým profilem řeky Odry v Bohumíně nyní protéká zhruba $17 \text{ m}^3 \cdot \text{s}^{-1}$ vody, což odpovídá 270 dennímu průtoku. Průtoky vody se ve vyhodnocovaných profilech pohybují v rozmezí 10 až 56 % dlouhodobého měsíčního průměru.

Obrázek č. 4 – Mapa vodnosti toků v ČR, poměr k dlouhodobému měsíčnímu průměru, 23. 6. 2021

(zdroj: www.chmi.cz):



Obrázek č. 5 – Mapa aktuálního stavu povrchových vod, 23. 6. 2021 (zdroj: www.chmi.cz):



3. NAPLNĚNOST VODNÍCH NÁDRŽÍ

Povodí Vltavy, státní podnik – na většině vodních nádrží jsou hladiny na úrovních obvyklých pro současné období. Odtok z VD Švihov je aktuálně na hodnotě $1 \text{ m}^3 \cdot \text{s}^{-1}$, odběr vody pro úpravu na vodu pitnou je aktuálně hodnotě $3,02 \text{ m}^3 \cdot \text{s}^{-1}$. Odtok z VD Lipno II je aktuálně na hodnotě $6 \text{ m}^3 \cdot \text{s}^{-1}$. Z Vltavské kaskády (profil VD Vrané) aktuálně odtéká $80 \text{ m}^3 \cdot \text{s}^{-1}$.

Naplňenost zásobních prostorů většiny významných vodních nádrží v povodí Berounky se pohybuje v rozmezí 83–96 %. Na VD Láz probíhá mimořádná manipulace z důvodu realizace nezbytných udržovacích prací na VD (injektační práce ve štole), injektační práce probíhaly při zcela vypuštěné nádrži. Dne 30. 4. 2021 bylo zahájeno postupné plnění uvolněného prostoru nádrže v souladu s podmínkami rozhodnutí o povolení mimořádné manipulace. Naplnění zásobního prostoru nádrže Láz činí k dnešnímu dni 38 %.

Minimální zůstatkový průtok (nebo průtok blízký MZP) je aktuálně udržován na odtoku z VD Klíčava, VD Láz a VD Pílská.

VYBRANÉ VODÁRENSKÉ NÁDRŽE				
NÁZEV VODNÍHO DÍLA	CELKOVÝ OBJEM ZÁSOBNÍHO PROSTORU [mil. m ³]	NAPLNĚNÍ ZÁSOBNÍHO PROSTORU [%]		
		23. 6. 2020	16. 6. 2021	23. 6. 2021
Švihov	246,068	93	98	98
Římov	30,016	99	90	88
Klíčava	7,860	64	97	96
Nýrsko	15,966	94	96	96

VYBRANÉ NÁDRŽE – OSTATNÍ ÚČELY				
NÁZEV VODNÍHO DÍLA	CELKOVÝ OBJEM ZÁSOBNÍHO PROSTORU [mil. m ³]	NAPLNĚNÍ ZÁSOBNÍHO PROSTORU [%]		
		23. 6. 2020	16. 6. 2021	23. 6. 2021
Lipno I.	252,991	96	87	86
Orlík	374,428	99	93	93
Slapy	200,500	98	94	94
Hracholusky	32,021	91	92	91

Povodí Ohře, státní podnik – u vodárenských nádrží a u nádrží zajišťující vodu pro průmysl se nepředpokládají problémy v zajištění odběrů. Všechny vodárenské nádrže jsou naplněny nad 90 % zásobního objemu. Nejméně zaplněný zásobní prostor má z vodárenských nádrží VD Mariánské Lázně s naplněností 93,1 %.

Jedinými čtyřmi nádržemi, jejichž zásobní prostory jsou naplněny z méně než 90 % a které plní jiný účel než vodárenský, jsou zcela vyprázdněná nádrž Blatno na Podvineckém potoce, nádrž Skalka s naplněností zásobního prostoru (Vz) 77,3 % na Ohři, nádrž Újezd (Vz = 85,7 %) na Bílině, nádrž Sedlec (Vz = 73,8 %) u Maštova na toku Dubá I. Vodní nádrž Blatno je již od loňského listopadu zcela vyprázdněná. Nádrž bude udržována prázdná do prosince 2021 z důvodu připravovaných oprav na funkčním objektu, které proběhnou v letošní sezóně. Pro udržování prázdné nádrže byla schválena mimořádná manipulace nad rámec schváleného manipulačního řádu.

Pro nádrž Újezd je obdobná naplněnost zásobního prostoru běžným provozním stavem, který je v souladu s manipulačním řádem. Naplněnost vodního díla Sedlec je vlivem odběrů vody pro závlahy především v letních měsících pravidelně pozvolna snižována. Nádrž Skalka bude s ohledem na pokračující opravy drážek provizorního hrazení hrazeného bezpečnostního přelivu z minulého roku udržována o cca 0,8 až 1 m níže (441,20–441,40 m n. m.), než je maximální hladina letního zásobního prostoru. Snižovaná hladina nebude mít vliv na zajištění hlavních účelů soustavy nádrží Skalka–Jesenice. U vodní nádrže Jesenice již bylo dosaženo (v souladu s pravidly manipulačního řádu) kóty letní zásobní hladiny.

VYBRANÉ VODÁRENSKÉ NÁDRŽE				
NÁZEV VODNÍHO DÍLA	CELKOVÝ OBJEM ZÁSOBNÍHO PROSTORU [mil. m ³]	NAPLNĚNÍ ZÁSOBNÍHO PROSTORU [%]		
		23. 6. 2020	16. 6. 2021	23. 6. 2021
Stanovice	20,0	97	97	97
Horka	16,5	95	96	96
Přísečnice	46,7	88	96	96
Křímov	1,26	100	100	99
Fláje	19,5	93	99	98

VYBRANÉ NÁDRŽE – OSTATNÍ ÚČELY				
NÁZEV VODNÍHO DÍLA	CELKOVÝ OBJEM ZÁSOBNÍHO PROSTORU [mil. m ³]	NAPLNĚNÍ ZÁSOBNÍHO PROSTORU [%]		
		23. 6. 2020	16. 6. 2021	23. 6. 2021
Skalka	11,00	78	79	77
Jesenice	47,1	96	98	97
Nechranice	233	95	95	94
Újezd	4,56	80	91	86
Vidhostice	0,860	85	98	97

Povodí Labe, státní podnik – na vodárenských nádržích ve správě státního podniku nebyly zaznamenány takové poklesy objemu vody, které by si vynutily omezení provozu vodních děl, resp. omezení povolených odběrů. Zásoba povrchové vody ve vodárenských nádržích je v současné době dostatečná a je možné ji odebírat v požadovaném rozsahu.

Naplňenost vodárenských nádrží se pohybuje v rozmezí 90 až 100 %.

Na všech nádržích probíhají manipulace v souladu se schválenými manipulačními řády. Zaplněnost zásobních prostorů nejvýznamnějších vodních nádrží (viz tabulka) se pohybuje v rozmezí 85–100 %.

VYBRANÉ VODÁRENSKÉ NÁDRŽE				
NÁZEV VODNÍHO DÍLA	CELKOVÝ OBJEM ZÁSOBNÍHO PROSTORU [mil. m ³]	NAPLNĚNÍ ZÁSOBNÍHO PROSTORU [%]		
		23. 6. 2020	16. 6. 2021	23. 6. 2021
Hamry	1,206	100	100	100
Křižanovice	1,620	47	93	94
Vrchlice	7,890	86	97	96
Josefův Důl	19,133	100	100	100
Souš	4,585	79	95	94

VYBRANÉ NÁDRŽE – OSTATNÍ ÚČELY				
NÁZEV VODNÍHO DÍLA	CELKOVÝ OBJEM ZÁSOBNÍHO PROSTORU [mil. m ³]	NAPLNĚNÍ ZÁSOBNÍHO PROSTORU [%]		
		23. 6. 2020	16. 6. 2021	23. 6. 2021
Rozkoš	45,948	100	96	96
Seč	14,017	100	93	93
Pastviny	6,236	100	90	88
Mšeno	1,897	100	99	97
Les Království	1,422	94	84	89

Povodí Moravy, s. p. – na většině nádrží je setrvalý stav hladiny. Nádrže mají vesměs plné zásobní prostory. Na VD Plumlov je hladina snížena z důvodu rekonstrukce a nepříznivé hydrologické situace. V uplynulém týdnu bylo z významných vodních nádrží nadlepšeno do toku pod nádržemi cca 2,4 mil. m³.

VYBRANÉ VODÁRENSKÉ NÁDRŽE				
NÁZEV VODNÍHO DÍLA	CELKOVÝ OBJEM ZÁSOBNÍHO PROSTORU [mil. m ³]	NAPLNĚNÍ ZÁSOBNÍHO PROSTORU [%]		
		23. 6. 2020	16. 6. 2021	23. 6. 2021
Vranov *)	79,668	97	98	95
Vír	44,060	100	97	96
Mostiště	9,339	100	99	98
Hubenov	2,394	100	99	98
Slušovice	7,245	98	92	91
Karolínka	5,813	97	96	95

Pozn.: *) Nádrž s vodárenským využitím.

VYBRANÉ NÁDRŽE – OSTATNÍ ÚČELY				
NÁZEV VODNÍHO DÍLA	CELKOVÝ OBJEM ZÁSOBNÍHO PROSTORU [mil. m ³]	NAPLNĚNÍ ZÁSOBNÍHO PROSTORU [%]		
		23. 6. 2020	16. 6. 2021	23. 6. 2021
Nové Mlýny - dolní	58,039	98	100	100
Brno	13,023	94	96	96
Letovice	9,015	73	69	69
Dalešice	62,986	99	97	94
Bystřička	0,852	100	96	100
Plumlov	2,884	99	44	44

Povodí Odry, státní podnik – všechny významné vodní nádrže státního podniku mají vysoký stupeň naplnění (80 až 100 %) zásobního objemu.

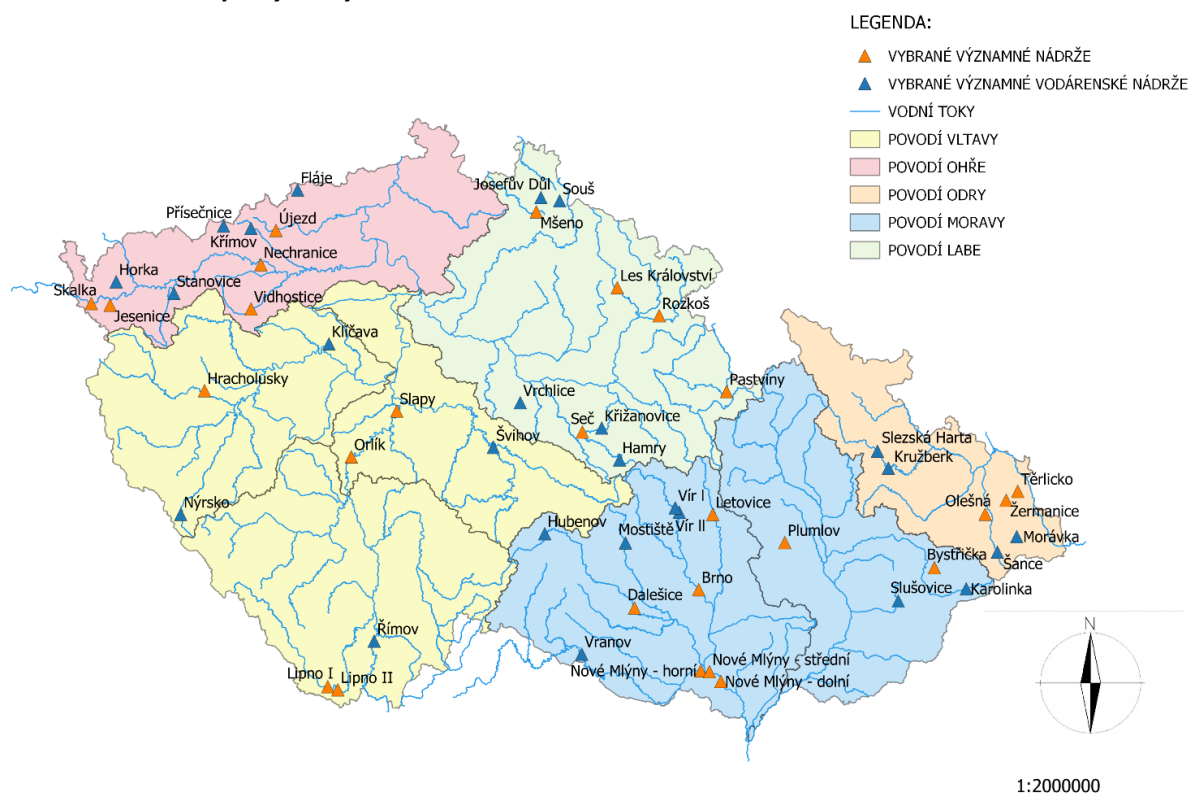
VYBRANÉ VODÁRENSKÉ NÁDRŽE				
NÁZEV VODNÍHO DÍLA	CELKOVÝ OBJEM ZÁSOBNÍHO PROSTORU [mil. m ³]	NAPLNĚNÍ ZÁSOBNÍHO PROSTORU [%]		
		23. 6. 2020	16. 6. 2021	23. 6. 2021
Slezská Harta ^{*)}	182,011	98	98	96
Kružberk	24,579	100	98	98
Šance	39,498	100	94	93
Morávka ^{**)}	3,982	100	78	80

Pozn.: ^{*)} Nádrž s vodárenským využitím.

^{**)} Od 1. 4. 2021 změna úrovně zásobní hladiny (viz Předpokládaný vývoj a možné dopady).

VYBRANÉ NÁDRŽE – OSTATNÍ ÚČELY				
NÁZEV VODNÍHO DÍLA	CELKOVÝ OBJEM ZÁSOBNÍHO PROSTORU [mil. m ³]	NAPLNĚNÍ ZÁSOBNÍHO PROSTORU [%]		
		23. 6. 2020	16. 6. 2021	23. 6. 2021
Žermanice	18,473	100	98	96
Olešná	2,816	100	100	100
Těrlicko	22,012	100	98	97

Obrázek č. 6 – Mapa vybraných vodních nádrží



4. PŘEDPOKLÁDANÝ VÝVOJ A MOŽNÉ DOPADY

Povodí Vltavy, státní podnik – zásoba povrchové vody ve vodárenských nádržích je v současné době dostatečná a je možné ji odebírat v požadovaném rozsahu. Na vodárenských nádržích nejsou zaznamenány žádné problémy s jakostí vody ve vazbě na její udržitelnost v úpravnách vody na vodu pitnou. Podle aktuální hydrometeorologické prognózy ČHMÚ se na vodních tocích ve správě státního podniku Povodí Vltavy v nejbližších dnech očekává rozkolísaný stav průtoků vlivem srážek, které mohou být ojediněle vydatné.

Povodí Ohře, státní podnik – aktuálně ovlivňuje počasí na našem území stacionární fronta a několik menších tlakových níží středem nad severním Balkánem a nad jižní Skandinávií. Tato situace s sebou přinese deštivou druhou polovinu tohoto týdne a výrazné ochlazení. Denní maxima se budou pohybovat mezi 18–22 °C, na horách 14–17 °C. Dle aktuálních předpovědí se očekávají do neděle výrazné srážky s úhrny 20–50 mm. Aktuální předpovědi se však zatím u jednotlivých modelů poměrně liší a se očekává lepší představu se zpřesňující se předpovědí. Již od soboty by měli srážky ustávat a teploty na začátku příštího týdne by opět mohly vystoupat až k hodnotám 25 °C. Do konce tohoto týdne se očekává zvýšení vodnosti toků, které může být při naplnění prognóz maximálních srážkových úhrnů místy i poměrně výrazné.

U nádrží pokračují manipulace na odtoku dle platných manipulačních řádů a schválených mimořádných manipulací s ohledem na aktuální hydrologickou situaci a naplněnost konkrétních vodních děl. Neočekávají se výrazné mimořádné situace vyžadující řešení nebezpečných povodňových situací či poruch v zabezpečení vodárenských vodních nádrží.

Povodí Labe, státní podnik – v nejbližších dnech se očekává vzhledem k očekávaným bouřkám větší rozkolísanost průtoků. Počet stanic s průtoky na úrovni Q_{355} a nižšími se oproti tomuto týdnu příliš nezmění. Vývoj vodních zásob je průběžně monitorován a hodnocen. Aktuálně nejsou evidovány informace o vydání opatření obecné povahy týkající se omezení odběrů povrchových nebo podzemních vod na území v naší působnosti. V případě nepříznivého stavu budou s využitím zkušeností z minulých let přijímána vhodná opatření v součinnosti s dotčenými odběrateli, obcemi, vodoprávními úřady i odbornými institucemi (ČHMÚ, ČIŽP).

Povodí Moravy, s. p. – nad střední Evropou se bude vlnit frontální rozhraní oddělující teplý vzduch na východě od chladnějšího na západě a bude jen zvolna postupovat k východu. Za ním se k nám o víkendu v chladnějším vzduchu rozšíří nevýrazná oblast vyššího tlaku vzduchu, která bude během příštího týdne slábnout.

I nadále se očekávají rozkolísané hladiny vlivem bouřek. Manipulace na vodních dílech jsou prováděny operativně dle aktuální hydrologické situace a dle schválených manipulačních řádů. Nádrže mají volné retenční prostory a jsou připraveny zachytit či transformovat případné povodňové průtoky z přívalových srážek.

Povodí Odry, státní podnik – na VD Morávka je z důvodu stavby „VD Morávka – převedení extrémních povodní“ od 1. 4. 2021 snížena úroveň zásobní hladiny o 2 m na úroveň 504,80 m n. m.

Manipulace na ostatních nádržích jsou prováděny podle Manipulačního řádu Vodohospodářské soustavy povodí Odry. S ohledem na naplnění zásobních prostorů vodních děl dochází již na některých vodních dílech k útlumu energetického využití vypouštěné vody. Situace je průběžně pečlivě monitorována a vyhodnocována.

ZÁVĚR

Hladina podzemní vody v mělkých vrtech byla v 24. týdnu na území ČR celkově normální. Oproti předcházejícímu týdnu došlo u mělkých vrtů celkově k mírnému zhoršení stavu. Vydatnost pramenů na území ČR byla v tomto týdnu celkově normální. Za týden od 14. 6. do 20. 6. 2021 spadlo na celém území 0,3 mm srážek (Čechy 0,4 mm, Morava 0,3 mm), což odpovídá 2 % normálu pro toto období.

Hladiny sledovaných vodních toků byly v průběhu týdne převážně setrvalé nebo pozvolna klesaly, hladiny některých menších toků jen výjimečně slabě kolísaly v důsledku přeháněk a bouřek. Vzhledem k červnovým průměrům byly hladiny vodních toků již většinou podprůměrné a jen ojediněle byly vodní toky ještě průměrné. Z hlediska hydrologického sucha se situace oproti předchozímu týdnu opět mírně zhoršila, přesto se toky, které mají průtoky na hranici hydrologického sucha, vyskytují stále spíše jen ojediněle.

Významné vodárenské i víceúčelové nádrže jsou až na výjimky (tato vodní díla mají nižší naplněnost převážně z provozních důvodů) naplněny ze 69–100 % a jsou tak schopny zabezpečit požadované odběry. Na nádržích probíhají manipulace v souladu s manipulačními řády.

Přílohy:

1. Aktuálně platná vydaná omezení k odběru povrchových vod + omezení odběrů z vodovodů pro veřejnou potřebu dle územní působnosti s. p. Povodí.