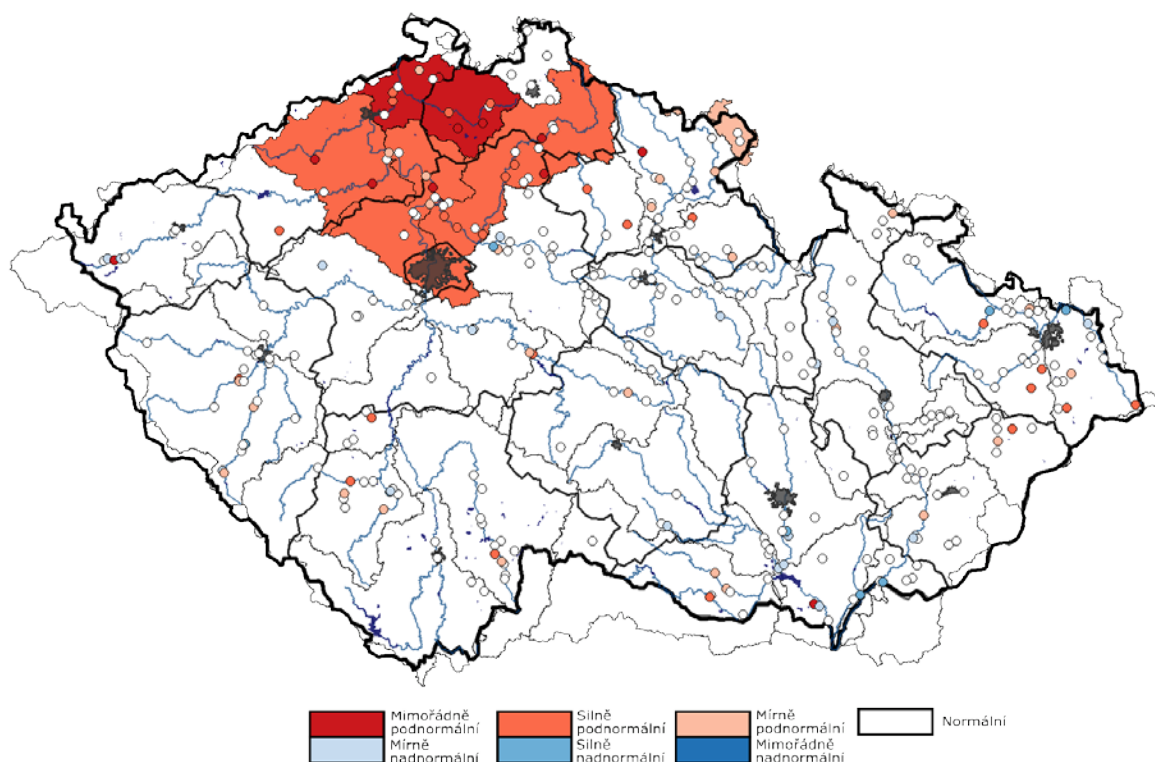


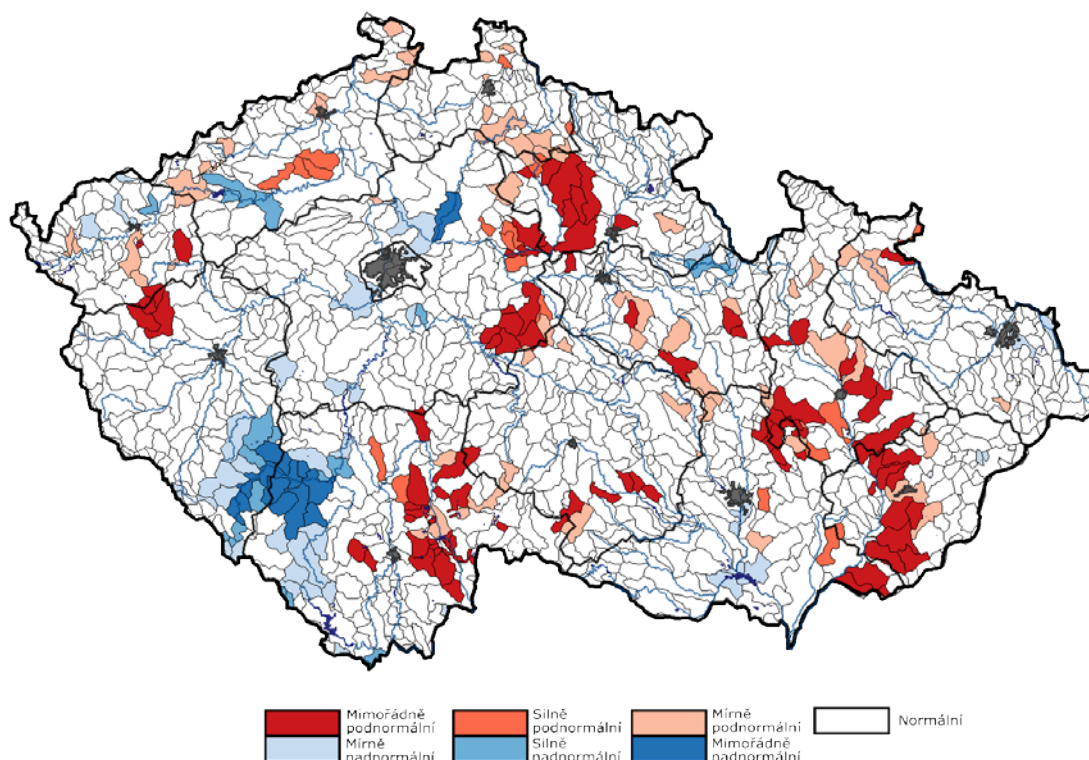
AKTUÁLNÍ INFORMACE O STAVU VODNÍCH ZDROJŮ K 30. 6. 2021

Ministerstvo zemědělství předkládá stručnou zprávu se shrnutím nejdůležitějších skutečností o aktuálním stavu vodních zdrojů. Správci povodí situaci monitorují a vyhodnocují na základě aktuálních potřeb.

Obrázek č. 1 – Mapa hydrologického podzemního sucha, 21. 6. – 27. 6. 2021 (zdroj: <http://hamr.chmi.cz>):



Obrázek č. 2 – Mapa hydrologického povrchového sucha, 21. 6. – 27. 6. 2021 (zdroj: <http://hamr.chmi.cz>):



POPIS AKTUÁLNÍ HYDROLOGICKÉ SITUACE

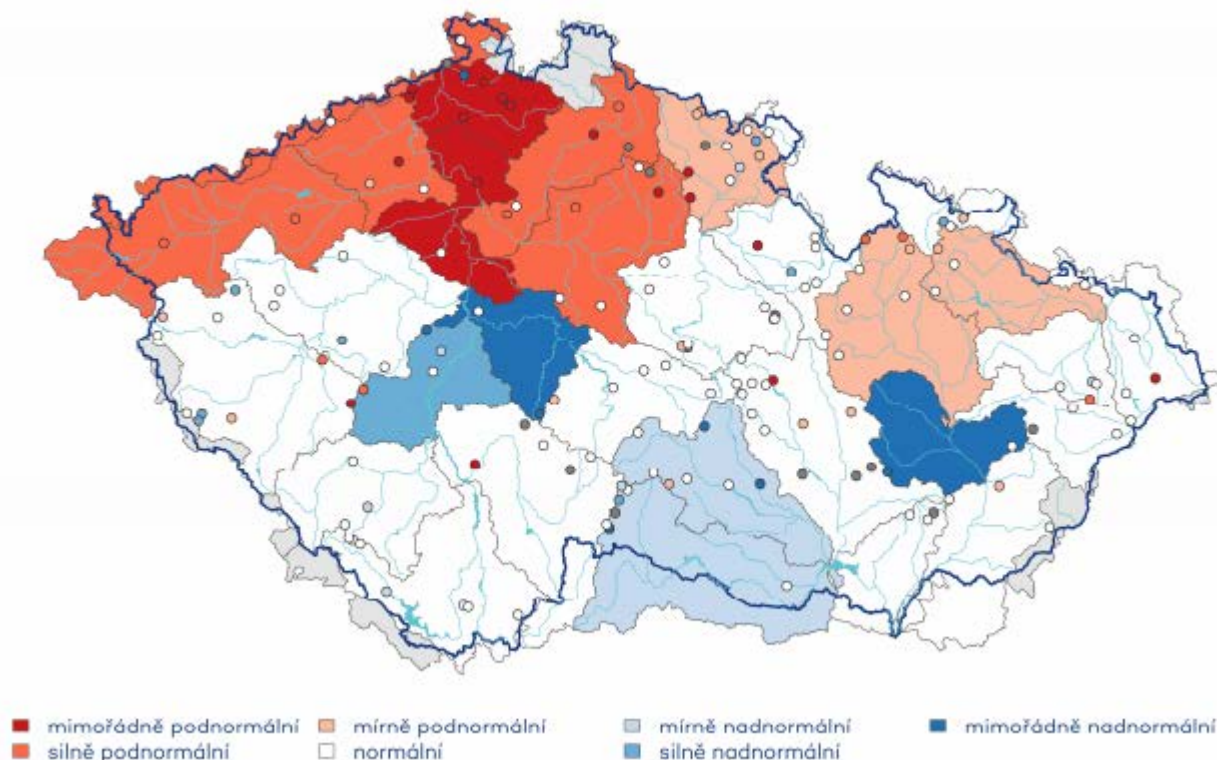
1. STAV PODZEMNÍCH VOD (týdenní zpráva ČHMÚ 21. 6. – 27. 6. 2021)

Hladina podzemní vody v mělkých vrtech byla v 25. týdnu na území ČR celkově normální, oproti předcházejícímu týdnu došlo u mělkých vrtů celkově k mírnému zhoršení stavu. Hladina převážně stagnovala s tendencí k mírnému poklesu. Normální hladina byla na převážně většině území ČR s výjimkou části severních a severozápadních Čech, kde bylo silně podnormální povodí Jizery a Labe od Vltavy po Ohři a dolní Ohře a mimořádně podnormální povodí Ploučnice. Vydatnost pramenů na území ČR byla v tomto týdnu celkově normální, ve srovnání s předchozím týdnem převážně stagnovala s tendencí k mírnému zmenšování. V povodí Labe od Vltavy po Ohři a Ploučnice byla vydatnost mimořádně podnormální, v povodí Labe od Doubravy po Jizeru, Jizery, horní a dolní Ohře byla vydatnost silně podnormální. Mírně podnormální vydatnost byla v povodí horního Labe, Opavy a horní Moravy. Na většině zbylého území byla vydatnost normální. Výjimku tvořilo pouze povodí dolní Sázavy a střední Moravy s mimořádně nadnormální, povodí střední Vltavy se silně nadnormální a povodí Jihlavy a Dyje s mírně nadnormální vydatností.

Obrázek č. 3 – Mapa stavu vydatnosti pramenů, 30. 6. 2021 (zdroj: www.chmi.cz):

Stav vydatnosti pramenů
21.06. – 27.06.2021

Český
hydrometeorologický
ústav



2. STAV HLADINY VODNÍCH TOKŮ

Povodí Vltavy, státní podnik – Na většině území povodí Vltavy, Sázavy a Berounky je hydrologická situace příznivá. Z pohledu stavu a množství povrchových vod nelze aktuální hydrologickou situaci hodnotit jako stav hydrologického sucha. Vodnosti toků v územní působnosti závodu horní Vltavy se pohybují v rozmezí Q_{180d} – Q_{30d} , což je 87–303 % dlouhodobého průměru za měsíc červen.

Aktuálně se průtoky na tocích v povodí Berounky pohybují v rozmezí hodnot Q_{120d} – $Q_{<2L}$. Ve vztahu k dlouhodobému měsíčnímu průměru pro červen jsou aktuálně v povodí Berounky průměrné denní průtoky v rozmezí 100 – 800 % normálu.

Průtoky v povodí dolní Vltavy se ve sledovaných profilech pohybují v rozmezí Q_{180d} – Q_{30d} . Ve vztahu k dlouhodobému průměru za měsíc červen jsou průtoky na povodí dolní Vltavy v rozsahu 80 – 150 % Q_{VI} . Závěrovým profilem Sázavy (profil Nespeky) aktuálně protéká $16 \text{ m}^3 \cdot \text{s}^{-1}$, což odpovídá 113 % dlouhodobého průměrného průtoku pro měsíc červen. Profilem Praha – Malá Chuchle protéká aktuálně $190 \text{ m}^3 \cdot \text{s}^{-1}$, což je 150 % Q_{VI} .

Povodí Ohře, státní podnik – celých předchozích 7 dní bylo ve znamení velice rychlých změn počasí. Skoro jasná či polojasná obloha se střídala s přeháňkami a silnými bouřkami, doprovázenými silnými poryvy větru. Srážkové úhrny za minulých 7 dní byly prostorově velice rozdílné a pohybovaly se mezi 20 a 70 mm (místa až 90 mm). Maximální denní teploty se pohybovaly v nížinách do 30 °C, na horách pak mezi 20–25 °C. Srážkové úhrny posledních dní (včetně včerejších) výrazně přispěly k aktuálně výrazně nadprůměrné přirozené vodnosti toků především na západě a středu území ve správě státního podniku. Východní část okolo České Lípy a Stráže pod Ralskem zůstává i nadále ve srovnání s dlouhodobým průměrem lehce podprůměrná (60–80 % Q_{VI}).

Hydrologická vodnost ke dni 30. 6. 2021 k 7:00 dosahovala na horním úseku Ohře 110 –180 % Q_{VI} (průměrný měsíční průtok pro měsíc červen za referenční období 2005–2018). Dolní tok Ohře se pohybuje mezi 70–100 % vodnosti Q_{VI} (průtoky ovlivněny manipulacemi na vodním díle Nechranice). Vodnost Bíliny je aktuálně velice rozkolísaná a pohybuje se v rozmezí 130–480 % Q_{VI} . Vodnost Ploučnice se pohybuje v rozmezí 50–70 % Q_{VI} . K dnešnímu dni je registrováno podkročení průtoků pod hodnotou průtokového kvantilu Q_{330d} na necelých 7 % sledovaných profilů.

Povodí Labe, státní podnik – průtoky na většině toků mají po srážkové činnosti z úterý 29. 6. na 30. 6., kdy v bouřkách napadlo v průměru 20 až 30 mm (v povodí Loučné a Tiché Orlice 40 až 50 mm), tendenci zvolna stoupající nebo rozkolísanou. Vodnosti se k dnešnímu dni pohybují nejčastěji v rozmezí Q_{330} až Q_{180} .

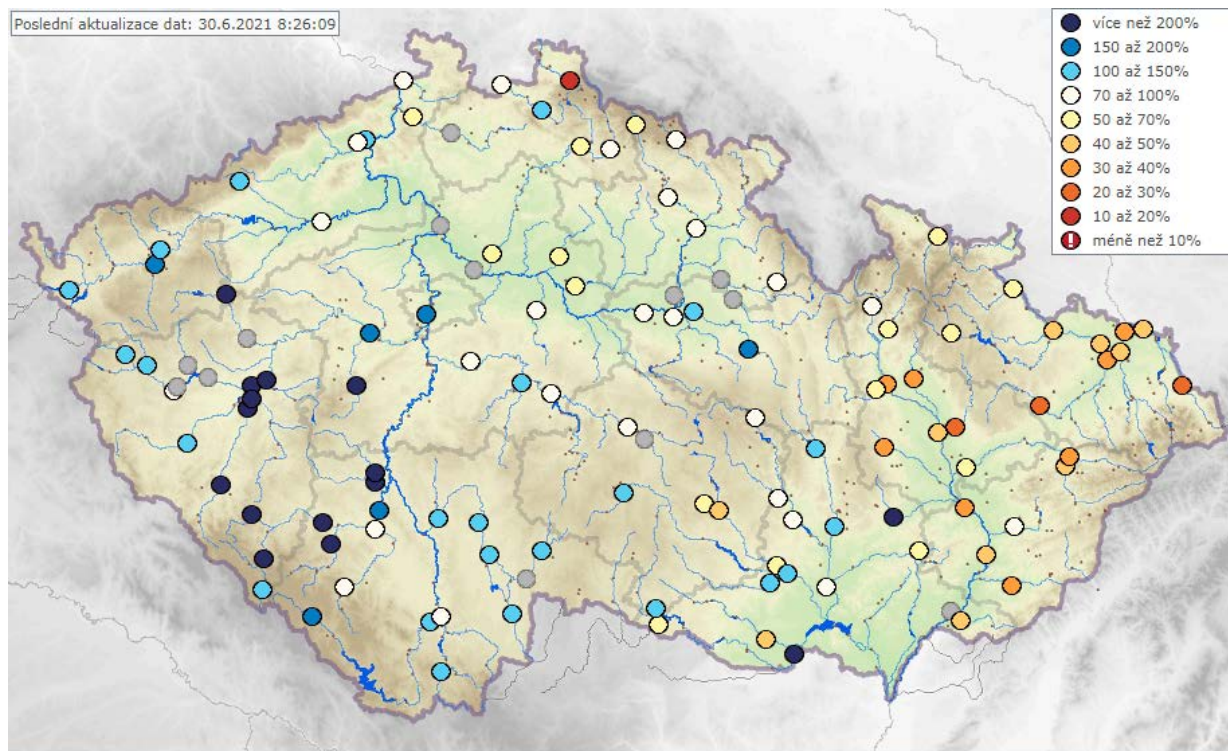
Průtoky na úrovni Q_{355} a nižší se k dnešnímu dni vyskytují v jednom ze 120 sledovaných profilů (dne 23. 6. byl takový průtok v šesti profilech).

Ve srovnání s dlouhodobými průměrnými průtoky pro měsíc červen (vyhodnocováno za hydrologické období 1981–2010) se většina průtoků ve vodních tocích pohybuje mezi 50 až 100 % dlouhodobého normálu. Vyšší průtoky jsou na Loučné (Cerekvice 160 % dlouhodobého normálu).

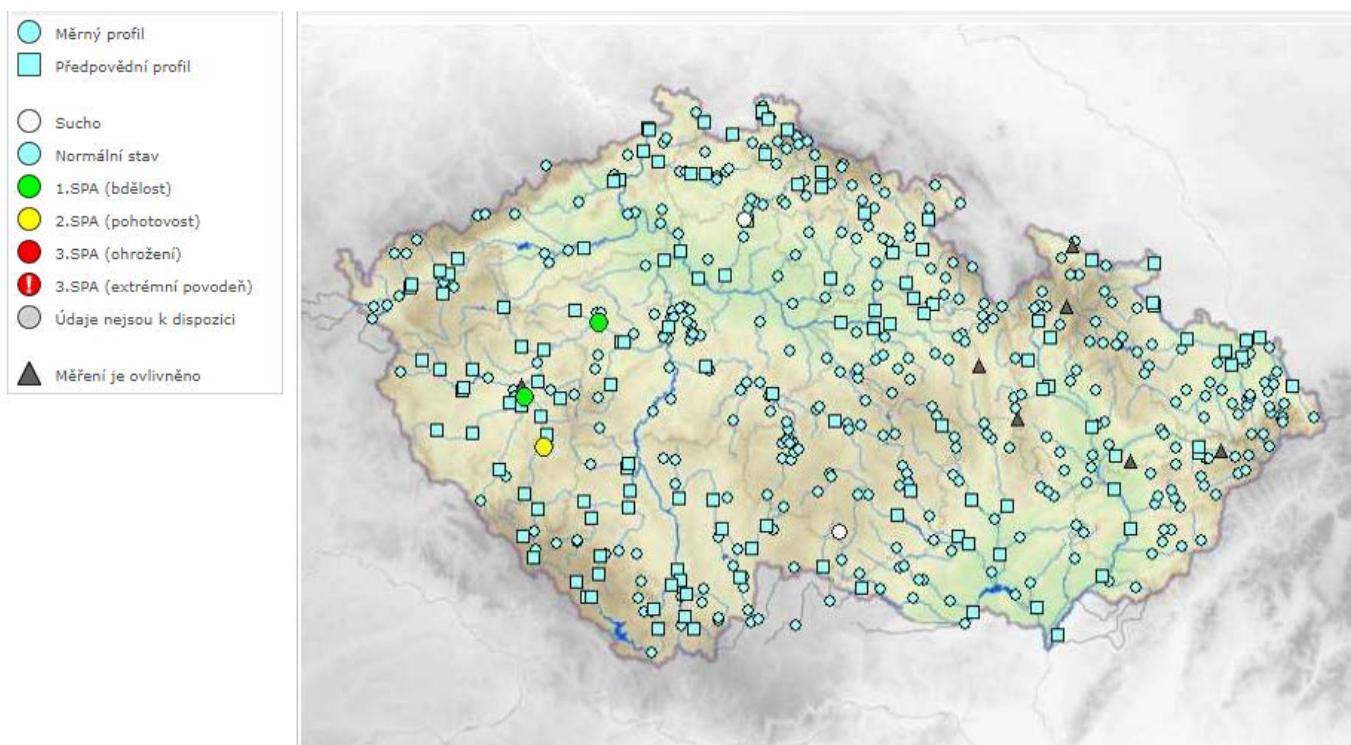
Povodí Moravy, s. p. – v uplynulém týdnu byly zaznamenány značné úhrny srážek, přičemž většina spadla v bouřkách, které přecházely přes naše území. Vlivem bouřek jsou hladiny toků dost rozkolísané. V povodí Dyje se průtoky pohybují od 70 do 400 % dlouhodobého průměru pro měsíc červen. V povodí Moravy pak v rozmezí od 50 do 100 %. Limity sucha (Q_{355}) se v současnosti na tocích povodí Moravy a Dyje nevyskytují.

Povodí Odry, státní podnik – situace na vodních tocích je dobrá. Srážkové úhrny se za poslední týden od 23. 6. do 30. 6. 2021 na většině území pohybovaly zhruba od 10 do 60 mm, měly přívalový charakter a spadly v několika bouřkových epizodách. Současné průtoky se na vodních tocích v povodí Odry nejčastěji pohybují v rozmezí 90 až 355 denních vod. Závěrovým profilem řeky Odry v Bohumíně nyní protéká zhruba $20 \text{ m}^3 \cdot \text{s}^{-1}$ vody, což odpovídá 270 dennímu průtoku. Průtoky vody se ve vyhodnocovaných profilech pohybují v rozmezí 24 až 55 % dlouhodobého měsíčního průměru.

Obrázek č. 4 – Mapa vodnosti toků v ČR, poměr k dlouhodobému měsíčnímu průměru, 30. 6. 2021 (zdroj: www.chmi.cz):



Obrázek č. 5 – Mapa aktuálního stavu povrchových vod, 30. 6. 2021 (zdroj: www.chmi.cz):



3. NAPLNĚNOST VODNÍCH NÁDRŽÍ

Povodí Vltavy, státní podnik – na většině vodních nádrží jsou hladiny na úrovních obvyklých pro současné období. Odtok z VD Švihov je aktuálně na hodnotě $15 \text{ m}^3 \cdot \text{s}^{-1}$, odběr vody pro úpravu na vodu pitnou je aktuálně hodnotě $2,5 \text{ m}^3 \cdot \text{s}^{-1}$. Odtok z VD Lipno II je aktuálně na hodnotě $20 \text{ m}^3 \cdot \text{s}^{-1}$. Z Vltavské kaskády (profil VD Vrané) aktuálně odtéká $140 \text{ m}^3 \cdot \text{s}^{-1}$.

Naplňenost zásobních prostorů většiny významných vodních nádrží v povodí Berounky se pohybuje v rozmezí 81 – 98 %. Na VD Láz probíhá mimořádná manipulace z důvodu realizace nezbytných udržovacích prací na VD (injektažní práce ve štole), injektažní práce probíhaly při zcela vypuštěné nádrži, 30. 4. 2021 bylo zahájeno postupné plnění uvolněného prostoru nádrže v souladu s podmínkami rozhodnutí o povolení mimořádné manipulace. Naplnění zásobního prostoru nádrže Láz činí k dnešnímu dni 54 %.

Minimální zůstatkový průtok (nebo průtok blízký MZP) je aktuálně udržován pouze na odtoku VD Láz.

Zásoba povrchové vody ve vodárenských nádržích je v současné době dostatečná a je možné ji odebírat v požadovaném rozsahu. Na vodárenských nádržích nejsou zaznamenány žádné problémy s jakostí vody ve vazbě na její udržitelnost v úpravě vody na vodu pitnou.

VYBRANÉ VODÁRENSKÉ NÁDRŽE				
NÁZEV VODNÍHO DÍLA	CELKOVÝ OBJEM ZÁSOBNÍHO PROSTORU [mil. m ³]	NAPLNĚNÍ ZÁSOBNÍHO PROSTORU [%]		
		30. 6. 2020	23. 6. 2021	30. 6. 2021
Švihov	246,068	94	98	99
Římov	30,016	99	88	92
Klíčava	7,860	69	95	98
Nýrsko	15,966	91	95	98

VYBRANÉ NÁDRŽE – OSTATNÍ ÚČELY				
NÁZEV VODNÍHO DÍLA	CELKOVÝ OBJEM ZÁSOBNÍHO PROSTORU [mil. m ³]	NAPLNĚNÍ ZÁSOBNÍHO PROSTORU [%]		
		30. 6. 2020	23. 6. 2021	30. 6. 2021
Lipno I.	252,991	93	86	89
Orlík	374,428	97	93	94
Slapy	200,500	95	94	96
Hracholusky	32,021	91	91	88

Povodí Ohře, státní podnik – u vodárenských nádrží a u nádrží zajišťující vodu pro průmysl nejsou předpokládány problémy v zajištění odběrů. Všechny vodárenské nádrže jsou naplněny nad 90 % zásobního objemu. Nejméně zaplněný zásobní prostor má z vodárenských nádrží VD Jirkov s naplněností 95,3 %.

Ve správě státního podniku jsou pouze tři nádrže, jejichž zásobní prostory jsou naplněny z méně než 90 % a které plní jiný účel než vodárenský. Jsou jimi nádrž Blatno na Podvineckém potoce, nádrž Skalka s naplněností zásobního prostoru (Vz) 77,7 % na Ohři, nádrž Sedlec (Vz = 74,5 %) u Maštova na toku Dubá I. Vodní nádrž Blatno je již od loňského listopadu udržována vyprázdněna. Nádrž bude udržována prázdná do prosince 2021 z důvodu připravovaných oprav na funkčním objektu, které proběhnou v letošní sezóně. Pro udržování prázdné nádrže byla schválena mimořádná manipulace nad rámec schváleného manipulačního řádu. V posledním týdnu se nádrž Blatno vlivem zvýšených průtoků ze srážek přechodně naplnila. Aktuálně se nádrž pozvolně prázdní.

Naplněnost vodního díla Sedlec je vlivem odběrů vody pro závlahy především v letních měsících pravidelně pozvolna snižována. Nyní se díky příznivé hydrologické situaci naplněnost mírně zvyšuje.

Nádrž Skalka bude s ohledem na pokračující opravy drážek provizorního hrazení hrazeného bezpečnostního přelivu z minulého roku udržována o cca 0,8 až 1 m níže (441,20 – 441,40 m n. m.), než je maximální hladina letního zásobního prostoru. Snižovaná hladina nebude mít vliv na zajištění hlavních účelů soustavy nádrží Skalka – Jesenice. U vodní nádrže Jesenice již bylo dosaženo (v souladu s pravidly manipulačního řádu) kóty letní zásobní hladiny.

VYBRANÉ VODÁRENSKÉ NÁDRŽE				
NÁZEV VODNÍHO DÍLA	CELKOVÝ OBJEM ZÁSOBNÍHO PROSTORU [mil. m ³]	NAPLNĚNÍ ZÁSOBNÍHO PROSTORU [%]		
		30. 6.2020	23. 6.2021	30. 6.2021
Stanovice	20,0	98	97	99
Horka	16,5	95	96	96
Přísečnice	46,7	89	96	96
Křímov	1,26	100	99	99
Fláje	19,5	93	98	99

VYBRANÉ NÁDRŽE – OSTATNÍ ÚČELY				
NÁZEV VODNÍHO DÍLA	CELKOVÝ OBJEM ZÁSOBNÍHO PROSTORU [mil. m ³]	NAPLNĚNÍ ZÁSOBNÍHO PROSTORU [%]		
		30. 6.2020	23. 6.2021	30. 6.2021
Skalka	13,66	76	77	78
Jesenice	47,1	97	97	97
Nechranice	233	94	94	94
Újezd	4,56	78	86	92
Vidhostice	0,860	86	97	97

Povodí Labe, státní podnik – na vodárenských nádržích ve správě státního podniku nebyly zaznamenány takové poklesy objemu vody, které by si vynutily omezení provozu vodních děl, resp. omezení povolených odběrů. Zásoba povrchové vody ve vodárenských nádržích je v současné době dostatečná a je možné ji odebírat v požadovaném rozsahu.

Naplněnost vodárenských nádrží se pohybuje v rozmezí 95 až 100 %. Na všech nádržích probíhají manipulace v souladu se schválenými manipulačními řády. Zaplněnost zásobních prostorů ostatních vodních nádrží se pohybuje v rozmezí 85 – 100 %.

VYBRANÉ VODÁRENSKÉ NÁDRŽE				
NÁZEV VODNÍHO DÍLA	CELKOVÝ OBJEM ZÁSOBNÍHO PROSTORU [mil. m ³]	NAPLNĚNÍ ZÁSOBNÍHO PROSTORU [%]		
		30. 6.2020	23. 6. 2021	30. 6. 2021
Hamry	1,206	100	100	100
Křižanovice	1,620	69	94	96
Vrchlice	7,890	88	96	95
Josefův Důl	19,133	100	100	100
Souš	4,585	72	94	95

VYBRANÉ NÁDRŽE – OSTATNÍ ÚČELY				
NÁZEV VODNÍHO DÍLA	CELKOVÝ OBJEM ZÁSOBNÍHO PROSTORU [mil. m ³]	NAPLNĚNÍ ZÁSOBNÍHO PROSTORU [%]		
		30. 6.2020	23. 6. 2021	30. 6. 2021
Rozkoš	45,948	100	96	97
Seč	14,017	100	93	95
Pastviny	6,236	100	88	86
Mšeno	1,897	100	97	96
Les Království	1,422	100	89	100

Povodí Moravy, s. p. – Na většině nádrží je setrvalý stav hladin, případně mírný vzestup. Nádrže mají vesměs plné zásobní prostory. Na VD Plumlov je hladina snížena z důvodu rekonstrukce a nepříznivé hydrologické situace. V uplynulém týdnu bylo v nádržích akumulováno cca 2,1 mil. m³.

VYBRANÉ VODÁRENSKÉ NÁDRŽE				
NÁZEV VODNÍHO DÍLA	CELKOVÝ OBJEM ZÁSOBNÍHO PROSTORU [mil. m ³]	NAPLNĚNÍ ZÁSOBNÍHO PROSTORU [%]		
		30.6.2020	23.6.2021	30.6.2021
Vranov ^{*)}	79,668	98	95	97
Vír	44,060	100	96	96
Mostiště	9,339	100	98	100
Hubenov	2,394	100	98	99
Slušovice	7,245	99	91	92
Karolínka	5,813	94	95	94

Pozn.: ^{)} Nádrž s vodárenským využitím.*

VYBRANÉ NÁDRŽE – OSTATNÍ ÚČELY				
NÁZEV VODNÍHO DÍLA	CELKOVÝ OBJEM ZÁSOBNÍHO PROSTORU [mil. m ³]	NAPLNĚNÍ ZÁSOBNÍHO PROSTORU [%]		
		30.6.2020	23.6.2021	30.6.2021
Nové Mlýny	58,039	100	100	100
Brno	13,023	98	96	98
Letovice	9,015	76	69	69
Dalešice	62,986	100	94	96
Bystřička	0,852	100	100	100
Plumlov	2,884	99	44	40

Povodí Odry, státní podnik – všechny významné vodní nádrže státního podniku mají vysoký stupeň naplnění (80 až 100 %) zásobního objemu.

Na VD Morávka je z důvodu stavby „VD Morávka – převedení extrémních povodní“ od 1. 4. 2021 snížena úroveň zásobní hladiny o 2 m na úroveň 504,80 m n. m.

Manipulace na ostatních nádržích jsou prováděny podle Manipulačního řádu Vodohospodářské soustavy povodí Odry.

VYBRANÉ VODÁRENSKÉ NÁDRŽE				
NÁZEV VODNÍHO DÍLA	CELKOVÝ OBJEM ZÁSOBNÍHO PROSTORU [mil. m ³]	NAPLNĚNÍ ZÁSOBNÍHO PROSTORU [%]		
		30. 6. 2020	23. 6. 2021	30. 6. 2021
Slezská Harta *)	182,011	100	96	96
Kružberk	24,579	100	98	100
Šance	39,498	100	93	93
Morávka **)	3,982	100	80	80

Pozn: *) Nádrž s vodárenským využitím.

**) Od 1.4.2021 změna úrovně zásobní hladiny.

VYBRANÉ NÁDRŽE – OSTATNÍ ÚČELY				
NÁZEV VODNÍHO DÍLA	CELKOVÝ OBJEM ZÁSOBNÍHO PROSTORU [mil. m ³]	NAPLNĚNÍ ZÁSOBNÍHO PROSTORU [%]		
		30. 6. 2020	23. 6. 2021	30. 6. 2021
Žermanice	18,473	100	96	100
Olešná	2,816	100	100	100
Těrlicko	22,012	100	97	100

Obrázek č. 6 – Mapa vybraných vodních nádrží



4. PŘEDPOKLÁDANÝ VÝVOJ A MOŽNÉ DOPADY

Povodí Vltavy, státní podnik – zásoba povrchové vody ve vodárenských nádržích je v současné době dostatečná a je možné ji odebírat v požadovaném rozsahu. Na vodárenských nádržích nejsou zaznamenány žádné problémy s jakostí vody ve vazbě na její udržitelnost v úpravě vody na vodu pitnou.

Podle aktuální hydrologické prognózy ČHMÚ se po přivalových deštích, které nastaly v první polovině týdne, očekává na tocích v povodí Vltavy mírný pokles průtoků. Vodní stavy řek Úhlava, Úslava a Berounka se budou ještě dnes a zítra pohybovat v blízkosti 1. SPA. V druhé polovině týdne dojde na tocích v povodí Berounky k poklesu na normální stav.

Povodí Ohře, státní podnik – v následujících dnech bude počasí v území ovlivňovat oblast nízkého tlaku vzduchu nad střední Evropou a s ní spojená okluzní fronta nacházející se severně od našich hranic s Německem a Polskem. Charakterizovat jej bude zvýšená oblačnost s občasnými dešťovými přeháňkami, které by se měly vyskytovat dle aktuálních prognóz na téměř celém území ve správě státního podniku. Následujících 7 dní se očekávají srážkové úhrny 15–30 mm. Denní teplotní maxima se budou pohybovat nejdříve mezi 15–20 °C, ke konci týdne se zvedou na 20–25 °C. Očekává se postupné zvýšení nasycenosti povodí a zvyšování vodnosti toků, které může být lokálně na menších tocích i poměrně výrazné.

U nádrží pokračují manipulace na odtoku dle platných manipulačních řádů a schválených mimořádných manipulací s ohledem na aktuální hydrologickou situaci a naplněnost konkrétních vodních děl. Neočekávají se výrazné mimořádné situace vyžadující řešení nebezpečných povodňových situací či poruch v zabezpečení vodárenských vodních nádrží.

Povodí Labe, státní podnik – v nejbližších dnech lze očekávat po opadnutí zvýšených průtoků po srážkách na dnešní den tendenci celkově setrvalou nebo rozkolísanou. Počet stanic s průtoky na úrovni Q_{355} a nižšími se oproti tomuto týdnu příliš nezmění.

Vývoj vodních zásob je průběžně monitorován a hodnocen. Aktuálně nejsou známy informace o vydání opatření obecné povahy týkající se omezení odběrů povrchových nebo podzemních vod na území v naší působnosti. V případě nepříznivého stavu budou s využitím zkušeností z minulých let přijímána vhodná opatření v součinnosti s dotčenými odběrateli, obcemi, vodoprávními úřady i odbornými institucemi (ČHMÚ, ČIŽP).

Povodí Moravy, s. p. – nad střední Evropou se bude udržovat mělká brázda nižšího tlaku vzduchu. Uprostřed příštího týdne se začne do střední Evropy rozšiřovat nevýrazný výběžek vyššího tlaku vzduchu od jihozápadu. I nadále se očekávají rozkolísané hladiny vlivem bouřek. Manipulace na vodních dílech jsou prováděny operativně dle aktuální hydrologické situace a dle schválených manipulačních řádů. Nádrže mají volné retenční prostory a jsou připraveny zachytit či transformovat případné povodňové průtoky z přívalových srážek.

Povodí Odry, státní podnik – s ohledem na naplnění zásobních prostorů vodních děl a prováděné rekonstrukce dochází již na některých vodních dílech k útlumu energetického využití vypouštěné vody. Situace je průběžně pečlivě monitorována a vyhodnocována.

ZÁVĚR

Hladina podzemní vody v mělkých vrtech byla v 25. týdnu na území ČR celkově normální. Vydatnost pramenů na území ČR byla v tomto týdnu celkově normální.

Hladiny sledovaných vodních toků měly v průběhu týdne převážně mírně vzestupnou tendenci nebo byly setrvalé. V závislosti na velmi silných bouřkách, které se vyskytovaly téměř každý den, nejčastěji v nočních hodinách ve středu, čtvrtek a pátek, hladiny menších toků prudce stoupaly. Na mnoha stanicích byly překročeny 1. a 2. SPA, ale ojediněle i 3. SPA (24. 6. Volyňka v Sudslavicích a Botič v Praze-Nuslích). Celkové týdenní rozdíly hladin se nejčastěji pohybovaly mezi 0 až +35 cm. Průměrné týdenní vodnosti převážně dosahovaly Q_{270} až Q_{60} , nejvíce vodné toky Q_{30} se vyskytovaly v jihozápadních a středních Čechách a na jižní Moravě. Z hlediska hydrologického sucha se situace oproti předchozímu týdnu mírně zlepšila.

Významné vodárenské i víceúčelové nádrže jsou až na výjimky (tato vodní díla mají nižší naplněnost převážně z provozních důvodů) naplněny z 80 – 100 % a jsou schopny zabezpečit požadované odběry.

Přílohy:

1. Aktuálně platná (2021), vydaná omezení k odběru povrchových vod + omezení odběrů z vodovodů pro veřejnou potřebu dle územní působnosti s. p. Povodí.